

Sous les panneaux de la LNB

• Pro A

POINTS

11^e journée

37 pt : Micoud (Paris)
35 pt : Hugues (Strasbourg)
28 pt : Barrett (Dijon) et Childress (Nancy)
Saison
21,9 pt : Lux (Reims)
18,5 pt : Childress (Nancy) et Guice (Le Havre)
17,8 pt : Strong (Gravelines) et Barrett (Dijon)
Les Choletais : Marquis 12,2 pt ; Lyday 11,3 ; Gelabale 11,2 ; Hayes 10,5 ; Ferchaud 8,5 ; Akpomedah 7 ; Bilba 5,7 ; Desroses 4,5 ; Malet 1,9 ; Mipoka ; Ben Driss

REBONDS

11^e journée

14 rbd : Pietrus (Pau-Orthez) et Gadou (Paris)
13 rbd : Hood (ASVEL)
Saison
9,4 rbd : Kirksay (Bourg)
9,1 rbd : Stone (Paris)
8,5 rbd : Turner (Le Mans) et Nicevic (Le Mans)
Les Choletais : Marquis 5,7 rbd ; Akpomedah 5,1 ; Gelabale 4,9 ; Hayes 4,6 ; Desroses 3,8 ; Bilba 3,7 ; Lyday 3,3 ; Ferchaud 2,8 ; Mipoka 1 ; Malet 0,7

PASSES DÉCISIVES

11^e journée

11 ass. : Woolridge (Gravelines)
8 ass. : Jackson (Chalon), Childress (Nancy) et Satterfield (Limoges)
Saison
8,8 ass. : Sciarra (Paris)
7,5 ass. : Childress (Nancy)
7,3 ass. : Cissé (Vichy)
Les Choletais : Lyday 4,4 ass ; Ferchaud 2,8 ; Bilba 2,5 ; Gelabale 2,4 ; Hayes 1,9 ; Malet 1,4 ; Akpomedah 1,3 ; Mipoka et Ben Driss 1 ; Desroses 0,9 ; Marquis 0,5

LE PLUS COMPLET

11^e journée
39 : Hugues (Strasbourg)
35 : Childress (Nancy)
33 : Ball (Roanne)
Saison
23,2 : Kirksay (Bourg)
21,6 : Lux (Reims)
20,1 : Childress (Nancy)
Les Choletais : Gelabale 13,8 ; Marquis 12 ; Akpomedah 11,2 ; Hayes 10,8 ; Lyday 10,2 ; Bilba 8,7 ; Ferchaud 8,7 ; Desroses 7,3 ; Ben Driss et Malet 1

ATTAQUES

89,2 pt : Pau-Orthez. 85,8 pt : Nancy. 83,4 pt : Dijon. 82 pt : Le Mans. 81,8 pt : Vichy. 81,5 pt : Chalon. 79,5 pt : Reims. 79,4 pt : Stras-

bourg. 77,1 pt : Roanne. 76,1 pt : Hyeres-Toulon. 75,6 pt : ASVEL. 75,4 pt : Le Havre. 75,3 pt : **Cholet**. 74,8 pt : Gravelines. 72,5 pt : Paris. 72,3 pt : Bourg. 69,4 pt : Besançon. ; 66,4 pt : Limoges.

DÉFENSES

68,5 pt : Gravelines. 69 pt : Le Mans. 71,8 pt : ASVEL. 72,5 pt : Paris et **Cholet**. 74,2 pt : Le Havre. 76 pt : Pau-Orthez. 77,8 pt : Limoges. 78,5 pt : Roanne. 79,1 pt : Nancy. 79,5 pt : Dijon. 79,6 pt : Hyeres-Toulon. 79,7 pt : Chalon. 80,5 pt : Besançon. 81,7 pt : Bourg. 84,4 pt : Reims. ; 85 pt : Strasbourg ; 87,2 pt : Vichy.

• Pro B

POINTS

10^e journée

32 pt : Philipps (Evreux)
30 pt : **Hay** (ABC)
28 pt : Lumpkin (Maurienne)
Saison
23,9 : Philipps (Evreux)
22,4 pt : Joldersma (Maurienne)
22,1 pt : Gardner (Brest)
Les Angevins : Hay 16,6 pt ; Anderson 14,9 ; James 14,7 ; Oyié 10,8 ; John 10,6 ; Atinkpahoun 6,9 ; Thévenon 5,3 ; Rathieville 2,8 ; Pegon 1,5 ; Smagge

REBONDS

10^e journée

15 rbd : McClark (Rouen)
12 rbd : Condouant (Rueil), Le Brun (Rouen), Moseley (Rueil) ; Stanford (Châlons) et Schmitt (Brest)
Saison
11,1 rbd : Rodgers (Orléans)
10,6 rbd : Starosta (St Quentin)
10,2 rbd : Mc Clark (Rouen)
Les Angevins : Oyié 8,1 rbd ; Anderson 7,4 ; Hay et James 4,3 ; Atinkpahoun 3,5 ; John 3,3 ; Thévenon 2,1 ; Rathieville, Pegon et Smagge 1

PASSES DÉCISIVES

10^e journée

12 ass. : Perrier-David (Brest)
10 ass. : Moncade (Châlons)
8 ass. : Bery (Rueil), **Hay** (ABC) et Morlende (Épinal)
Saison
8,2 ass. : **Hay** (ABC)
7 ass. : Moncade (Châlons) et Perrier-David (Brest)
Les Angevins : Hay 8,2 ; Thévenon 4 ; James 3,7 ; Oyié 2,2 ; John 2 ; Anderson et Rathieville 1,7 ; Pegon et Smagge 1 ; Atinkpahoun 0,6

LE PLUS COMPLET

10^e journée

32 : Orr (St-Quentin)

31 : Lumpkin (Maurienne)
30 : **Hay** (ABC) et Williams (Rouen)

Saison

24,8 : Williams (Rouen)
23,7 : Mc Clark (Rouen)
Les Angevins : Hay 19,5 ; Anderson 17,3 ; James 15,2 ; Oyié 14,3 ; John 11,8 ; Atinkpahoun 7 ; Thévenon 6,6 ; Rathieville 2,7 ; Pegon et Smagge 1

ATTAQUES

89,8 pt : Epinal. 89,5 pt : Brest. 87,1 pt : Evreux. 85 pt : Rouen. 83,2 pt : Rueil. 82,7 pt : Châlons. 82,3 pt : Beauvais. 82,1 pt : St-Quentin. 82 pt : Nantes. 81,6 pt : Maurienne. 80,4 pt : Mulhouse. 80,3 pt : Orléans. 79,9 pt : ABC et St-Etienne. 77,4 pt : Clermont. 71,1 pt : Antibes.

DÉFENSES

67,9 pt : Clermont. 74,7 pt : Châlons. 78,3 pt : St-Quentin. 80 pt : Rueil. 80,2 pt : St-Etienne. 80,7 pt : Antibes. 81,8 pt : Mulhouse. 82,1 pt : Maurienne. 83,1 pt : ABC. 83,3 pt : Orléans. 84,8 pt : Rouen. 85,5 pt : Epinal. 87,8 pt : Brest. 87,9 pt : Beauvais. 88 pt : Nantes ; 88,2 pt : Evreux.

Pro A: Cholet-basket reçoit demain les Lorrains Nancy exploite enfin son potentiel

Après un mois de novembre difficile, l'ex-Choletais Randolph Childress et ses partenaires remontent la pente. Leur dernier succès face à Pau confirme les pronostics d'avant-saison.

Alors que beaucoup la voyaient à la 3^e place derrière les favoris Pau-Orthez et Villeurbanne, l'équipe nancéienne a connu un mois de novembre agité. Deux succès en huit rencontres, toutes compétitions confondues, ont en effet semé le doute. Le bilan en LNB, de cinq succès pour quatre revers, ajouté à des révélations faisant part de problèmes financiers, ne rassurait guère les supporters.

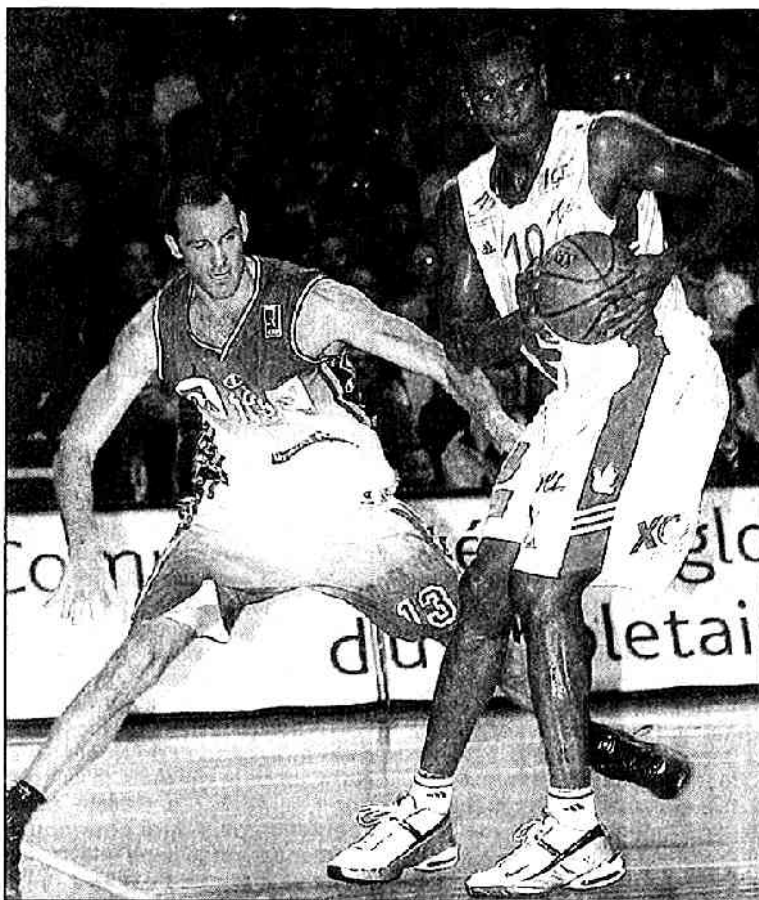
Mais depuis deux semaines, tout va mieux, même si Nancy a été écrasé mercredi à Moscou en Fiba Europe League (105-68). Deux magnifiques victoires, sur Gravelines (76-59) et Pau-Orthez dimanche dernier (88-75), ont en effet relancé les Cougars, ex-aequo désormais avec Dijon, Gravelines et Cholet au 3^e rang. «La situation n'était pas aussi mauvaise que tout le monde le prétendait. Et nous ne sommes pas dans une période plus euphorique qu'il y a quinze jours», tempère le coach Sylvain Lautié.

Le retour de Childress

Un joueur, bien connu du public choletais lorsque CB participa à l'Euro-ligue, est aussi à l'origine de ses deux probants succès: Randolph Childress. Plutôt transparent dans les Mages lors de son passage au début de la saison 99-2000, il semble aujourd'hui en meilleure forme et plus altruiste (28 points et 10 passes contre Pau). «Quand il évoluait à Cholet, Randolph était plus dans le prototype du jeu NBA. Il ne convenait pas au basket européen. Depuis, il y a eu la règle des 24 secondes, et à Cholet, il était dans une équipe pas très forte pour l'Euro-ligue», indique Lautié. Et puis, l'altruisme vient avec l'âge. Il avait les mêmes armes, mais aujourd'hui il sait mieux les utiliser.»

Childress, avec 18,5 points par match, est ainsi le chef de file de la 2^e meilleure attaque en France derrière Pau (85,8 points). Ses équipiers Nenic, Vinson, Masingue et Garcia scorent entre 13,5 et 10,1 unités, et Sy, arrivé il y a six matches, monte en régime. Cette force de frappe sera de plus renforcée par Gagneur, à Nancy depuis deux jours après avoir quitté le Charleroi de Savo Vucavic.

La formation de Sylvain Lautié va donc tenter d'imposer son rythme offensif à la défense choletaise. «Cholet est une superbe équipe avec une cohérence dans toutes ses formes», apprécie l'ancien formateur, avant de s'attarder sur sa clé du



Georges Mesnager

Le pivot international Vincent Masingue (ici en défense sur Jim Bilba), avec 10 et 12 rebonds, a mené la vie dure aux intérieurs palois, dimanche dernier dans la victoire de Nancy face à Pau-Orthez.

match, «la manière de gérer le tempête que peut provoquer La Meilleraie. A Vichy, on était tombés dans une tempête (61-40 à la mi-temps, 108-95 au final le 8 novembre). Il faudra être prêt pour que ça ne se reproduise pas.»

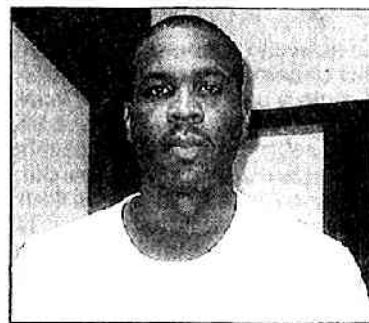
J.D.

* **Sluc Nancy:** 4. Gagneur (1,98m), 5. Garcia (2,06m, US-Chy), 6. Beyna (1,98m), 7. Nedie (2,04m, Serb-Mont), 8. Childress (1,88m, US), 9. Vinson (1,93m, US), 10. Phaeton (1,78m), 11. Mels (1,86m), 12. Mendy (2,04m), 13. Masingue (2,04m).

Cholet-basket: Brewer est arrivé hier soir

Le nouvel Américain de Cholet-basket, Hondre Brewer (2,13 m, 23 ans), s'est entraîné avec ses nouveaux coéquipiers hier soir. En revanche, l'ancien pivot de l'université de San Francisco (7,7 points et 3,9 rebonds lors de sa dernière année en 2001-2002), à l'essai dix jours, ne participera pas à la rencontre de samedi face à Nancy.

Après les échecs, pour diverses raisons, de Whorton, Cole et Bailey, Erman Kunter veut en effet s'assurer du niveau de l'ancien joueur de Istria Pula (Croatie) avant de le qualifier pour la Pro A. Par contre, il devrait faire partie du voyage mardi prochain à Ionikos, puisqu'en Coupe Uleb les clubs ne sont guère limités par un nombre de jokers comme ça peut être le cas en France.



Hondre Brewer sera-t-il le remplaçant définitif de Greg Stoit? Réponse dans quelques jours.

Par ailleurs, rien n'était à signaler du côté de l'infirmerie choletaise avant la séance d'hier soir.

A Moscou, Nancy avait la tête à Cholet

Deuxième visiteur d'envergure de la saison à la Meilleraie après l'ASVEL, Nancy est désireux d'effacer au plus vite le lourd revers subi mercredi à Moscou.

Le coup de froid essuyé mercredi à Moscou contre le Dynamo en coupe FIBA (-37, 105-68) n'a pas particulièrement affecté le moral des Nancéiens, autrement concentrés sur la Pro A que sur une

Childress de retour dans les Mauges

compétition européenne dont ils sont d'ores et déjà pratiquement éliminés (2 vic-

toires en 9 matchs sur 14 à disputer). «C'est une mauvaise expérience mais un match riche d'enseignements» remarquait mercredi en Rus-

sie Sylvain Lautié, l'entraîneur. «A choisir je préfère gagner à Cholet plutôt qu'à Moscou» surenchérisait pour sa part Fred Vinson, l'arrière américain du SLUC.

A l'est, les Lorrains avaient la tête dans les Mauges. Où ils entendent bien confirmer le succès de la saison dernière.

Relancés par le convaincant succès signé dimanche devant Pau-Orthez (88-75), les Lorrains sont actuellement au cœur d'une série de confrontations directes avec leurs rivaux du haut de tableau. Battus au Mans, vainqueurs de Gravelines

puis de Pau, ils recevront Dijon au retour de leur déplacement choletais.

Un seul coup d'œil au classement où le SLUC, CB, Gravelines et Dijon cohabitent à la troisième place, suffit à préciser l'importance d'un moment que vit également CB qui se rendra ensuite à Pau puis à Gravelines après s'être déplacé au Mans.

Le parcours des deux équipes est d'ailleurs similaire sur bien des points. Comme CB, le SLUC l'a emporté à Strasbourg et a été défait à Vichy. A la différence de CB, il a gagné à Bourg-en-Bresse mais s'est incliné à Chalon.

Une paire d'arrières américains Reformée à l'intersaison, le SLUC ne manque pas d'allure. En conservant dans la raquette le tandem formé de Masingue et de Jo Jo Garcia et en lui adjoignant le Serbe Dusan Nedic, il s'est offert la possibilité de miser sur une paire d'arrières américains.

En Randolph Childress, passé par la Suisse, l'Australie et la 2^e division italienne, Sylvain Lautié a retrouvé un meneur plus mûr qu'il ne l'était fin 1999 sous le maillot de Cholet Basket. Ses 28 points et ses 10 passes décisives de dimanche contre Pau-Orthez l'atteste. A ses côtés, Fred Vinson a la capacité à faire exploser n'importe quelle défense à 3 points. Enfin, le retour d'Ismaila Sy dote le SLUC d'une rotation de luxe que Mauyrice Beyna, joueur de devoir, entretient en qualité.

Percutant derrière, solide en dessous, ce SLUC dispose de cartes va-

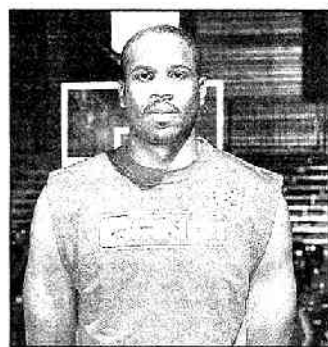


Choletais en 1999/2000, Randolph Childress est aujourd'hui Nancéen

riées pour décrocher enfin son paradis : une place dans le top quatre de la Pro A. C'est dans cet esprit qu'il se présentera à Cholet demain soir. La retraite de Russie déjà oubliée, la tête totalement au championnat !

G. TUAL

Hondre Brewer est arrivé



Belle plante de 2,13 m, Hondre Brewer est arrivé hier à Cholet en provenance de San Francisco. L'ancien pensionnaire de Saint-Joseph Notre Dame, qui avait suivi cet été le camp des Denver Nuggets après un bout de saison passé à Istra (Croatie), a fait la connaissance des joueurs choletais à l'occasion de la séance d'entraînement programmée par Erman Kunter en fin d'après-midi. Brewer s'est contenté d'étirements, afin de reposer ses muscles du long voyage entamé sur les rives du Pacifique. Ce vendredi, il participera à la séance collective.

Le SLUC Nancy

3^e ex aequo. 7 victoires, 4 défaites.
Meneurs : 8. R. Childress (Américain, 1,88 m), 4. Ismaila Sy (1,89 m), Gary Phaëton (1,78 m).
Arrières/ailiers : 6. Maurice Beyna (1,98 m), 9. Fred Vinson (Américain, 1,92 m), 11. Rodrigue Mels (1,86 m)
Intérieurs : 5. Jo Jo Garcia (2,06 m), 7. Dusan Nedic (Serbe, 2,04 m), 12. Vincent Mendy (2,04 m), 13. Vincent Masingue (2,04 m).
Entraîneur : Sylvain Lautié

Pro A : la bataille des As

Les Choletais, vaincus au Mans, débutent un mois crucial. Ils affronteront trois concurrents directs au Tournoi des As. Cela commence par Nancy, samedi soir.

Alors que l'on se rapproche des fêtes de fin d'année, Cholet-Basket ne sera pas à pareille... Fête entre cette mi-décembre et la mi-janvier. Les Choletais joueront une grosse partie de cette première phase de championnat. En ULEB, ils chercheront à se qualifier pour les 8e de finale en allant chercher un premier succès à l'extérieur (mardi prochain) et en battant le 2e. Sopot à domicile (le 6 janvier). En pro A, ils tenteront de conserver une place dans les 8 premiers - un rang qu'ils ont toujours occupé jusqu'à présent - pour partici-

per à la Semaine des As (27 au 29 février à Mulhouse). Les quatre prochains matchs face à quatre des six premiers du championnat (dont trois - Nancy-Gravelines-Dijon - sont ex-aequo avec Cholet) auront valeur de sérum de vérité.

Sans Brewer

A vrai dire, les Choletais avaient commencé leur période décisive la semaine passée face au leader mançais. Au bord de la performance, les joueurs ont lâché prise (78-70, lire ci-dessous). Un revers qui ne permet pas à Cholet-Basket de revenir à une longueur du duo mancello-palois, mais surtout qui les place dans le peloton des chasseurs de places pour les As (7 équipes en un point). De toutes ces formations, Cholet a le calendrier le plus compliqué. Cela commence par Nancy, samedi soir. Des Lorrains vainqueurs successivement de Gravelines et Pau et dont la côte ne cesse d'augmenter. "C'est une belle équipe. Le danger vient de partout. Il y a 6 shooteurs à plus de 10 pts de moyenne. Ce n'est pas pour rien qu'elle est la meilleure attaque. On a vu aussi que Childress était un très bon meneur qu'il faudra contrôler," commentait Erman Künter. "Mais on a les moyens de s'imposer. L'équipe n'a lâché aucun match si ce n'est celui de Sopot (la fin). On a des combattants, même s'ils sont



Cholet aura besoin du spectaculaire Gélabale.

jeunes, et dans ce genre de matchs on en a besoin." Si la jeunesse a souvent craqué dans les salles surchauffées, à domicile, elle se transcende (ASVEL, Paris...).

En revanche, le coach turc ne pourra s'appuyer sur sa recrue américaine débarquée jeudi dans les Mauges. Compte tenu de la situation financière de Cholet, sous le regard incessant de la DNGC,

le Californien n'a pu être qualifié à temps. Dommage car Jim Bilba blessé au pied et Cyril Akpomédah, grippé, auraient entre autre, bien aimé un renfort. "Mais tout le monde sera là samedi soir," assure l'adopté choletais.

Le club des Mauges en a grandement besoin avant ses rendez-vous décisifs.

Laurent FORTIN.

samedi 13 décembre 20 h La Mellerie	
SLUC Nancy	Cholet-Basket
<p>6 Mesingue (2,02 m/27 ans)</p> <p>7 Medic (2,04 m/22 ans)</p> <p>8 Childress (US, 1,82 m/31 ans)</p> <p>9 Vinson (US, 1,93 m/32 ans)</p> <p>10 Bilba (1,98 m/35 ans)</p> <p>11 Marquis (2 m/23 ans)</p> <p>12 Vincent Mendy (2,02 m, 20 ans), 13 Gilles Sylvain (2,04 m, 21 ans), 14 Julien Bestron (2,04 m, 17 ans).</p>	<p>15 Gélabale (2 m/20 ans)</p> <p>6 Lyday (US, 1,91 m/24 ans)</p> <p>9 Ferchaud (1,92 m/23 ans)</p> <p>Le banc : 7-Romain Malet (1,90 m, 17 ans), 8-Raphaël Desroses (1,98 m, 23 ans), 12-Cyril Akpomédah (2,03 m, 24 ans), 14-Doron Hayes (1,96 m, 33 ans), 15-Saïd Ben-Driss (2,04 m, 18 ans).</p>

Le banc : 5-Jojo Garcia (US/Chy, 2,06 m, 28 ans), 10-Yannick Gagneur (23 ans, 1,98 m), 11-Ismaëla Sy (1,92 m, 24 ans); 12-Vincent Mendy (2,02 m, 20 ans), 13-Gilles Sylvain (2,04 m, 21 ans), 14-Julien Bestron (2,04 m, 17 ans).

Les six dernières oppositions : 3-3 Saison 2002-2003, match aller : CB - Nancy, 92-102 (meilleurs marqueurs : Jennings (19 pts) pour Nancy, Stanley (22pts) pour CB); match retour, Nancy - CB, 100-80 (meilleurs marqueurs : Bilba (17 pts) pour CB, Autry (17 pts) pour Nancy).

Saison 2001-2002, match aller : Nancy - CB, 85-89 (meilleurs marqueurs : Julian (17 pts) pour Nancy, Stanley (25pts) pour CB); match retour, CB - Nancy, 92-87 (meilleurs marqueurs : Krasic (22pts) pour CB, Gomis (30 pts) pour Nancy).

Saison 1999-2000, match aller : CB - Nancy, 112-96 (meilleurs marqueurs : Zianveni (20 pts) pour Nancy, Micoud (30 pts) pour CB); match retour, Nancy - CB, 84-78 (meilleurs marqueurs : Micoud (18 pts) pour CB, White-Rubchenk (21 pts) pour Nancy).

Nancy tout-feu, tout-flamme

Les Cougars nancéens sont de retour. En championnat, car ils ont été touchés de manière cinglante mercredi soir à Moscou en Ligue Euro, 105-63, compétition dont ils attendent plus rien. En championnat français, il en va tout autrement après le succès très remarqué obtenu contre le leader paloï vaincu jusque-là, 88-75. Le SLUC où on commençait à avoir des chaleurs du côté des dirigeants au regard des résultats au lendemain de la 9e journée et d'une défaite au Mans, 78-46. La balance des 5 victoires-4 défaites en 9 matches ne satisfait guère les Lorrains.

La pression mise sur les épaules de certains, dont l'aîné américain Ired Vinson, aboutit à une spectaculaire victoire sur le BCM Gravelines, 76-59, et des dégâts collatéraux du côté de Gravelines avec le licenciement de Jean-Luc Monschau du BCM! Sylvain l'auteur allait même se "lâcher" quelques jours plus tard en disant "on n'est pas les rois du pétrole, mais on n'est pas les rois des... non plus". Bonjour l'ambiance. Toujours est-il que si le Montégin Radovic fit les frais de l'honneur du temps, vif, Randolph Childress, l'ex-Choletais qui a aujourd'hui la boule à zéro, devait faire parler la poudre contre le leader paloï : 28 points-10 passes-4 rebonds pour une évaluation de 35. Le meneur nancéien avait bien mérité d'apparaître comme le MVP de ce mois de novembre. Globalement, sur les ailes de ce double succès contre Gravelines et Pau-Orthez décevant, le SLUC revenait dans les hauteurs à la troisième place... avec CB et quelques autres. La crise était passée de jolies manières, et même la blessure de Zianveni était compensée cette semaine par l'arrivée de Yannick Gagneur, shooteur à trois points, curieusement passé par Bologne et Chaderoi. Le SLUC Nancy a donc montré que sa densité de jeu, avec ses fidèles intérieurs Jojo Garcia (8,3) et Mesingue (6,3), et un Childress, assagi mais brillant à souhait (4e marqueur de LNB avec 18,5 points et 2nd passeur avec 7,4 décisives) était bien réelle.

Désharassés de la FIBA ligue, mais pas de ses épreuves déplaçantes, les Cougars ont retrouvé un appétit féroce. Le menu choletais est dans leurs têtes. "En fait le match de Moscou mercredi doit nous servir de tremplin pour aller dans les Mauges, un déplacement autrement important que celui de Moscou," (sic) remarque Gérard Lambolze, celui qui fait l'opinion sur le site Internet du club nancéien en regard d'ambition.

• Nancy joue précieux - Avec 12 interceptions (record de la 1e journée) et seulement 11 ballons perdus face à Pau (deux records de l'équipe depuis le début de saison), Nancy fut très économe. Le SLUC a également le record de rebonds cette saison (50).

• Le SLUC attaque - Les Cholet-Nancy ont souvent été offensifs ces dernières saisons. Il pourrait l'être samedi. Les Nancéiens possèdent la 2e attaque (85,8pts), la meilleure adresse totale (51,3 %) et aussi celle à 3pts (39,1 %, record de la saison à 17/17). Vincent Mesingue est d'ailleurs le 2e joueur français le plus adroit (60,7 %) de Pro A. Les Lorrains savent se montrer aussi adroits aux lancers-francs avec 19/22 face à Pau.

• Randolph se dresse - Face à Pau, l'ancien Choletais, Childress, s'est distingué avec 10 passes décisives et 35 d'évaluation.

Pourquoi Cholet s'est écroulé au Mans

Alors que l'on croyait les Mançais cuits à l'étouffée, non-remis de leur voyage serbe, de leur échec face à Pau et de l'absence d'Amory Sy; alors que Cholet se dirigeait vers son 3e succès ce qui lui aurait permis d'occuper la 3e place seule, en menant 56-48 (30e), le club des Mauges a totalement sombré dans un quatrième quart-temps qu'il commence à maudire (cf. Vichy, Vilnius, Reims...). Un 30-14 dans le dernier quart-temps pour le MSB qui s'imposait 78-70. Cadeau bonus : Le Mans retrouvait sa place de leader 24 heures plus tard après avoir appris le revers de Pau à Nancy. Quatre jours après avoir perdu chez le premier du groupe F de Coupe ULEB dans le money-time, Cholet connaissait la même désillusion face au leader de Pro A. Dur à digérer. Mais comment Cholet a pu s'écrouler de la sorte? Tentative d'explication.

• Fatigue. Si les Mançais invoquaient la fatigue à l'issue du derby - après un retour gâté de Podgorica dans leur avion affrété (atterrissage impossible au Mans, retour au Bourget, nuit à LaPorte...) - que pouvait dire Cholet qui est revenu de Lituanie vers 23 h, le mercredi soir, soit... 14 heures après les Mançais. Même s'ils ne se cachent pas derrière cette excuse (CB n'aurait pas pour objectif la Coupe d'Europe), force est de constater que Jim Bilba était complètement carbo (4pts en 32') et que même le bondissant Mickaël Gélabale était moins lucide devant Amagou au bout de 40 minutes (temps de jeu record pour lui en Pro A). Forcément dans un match aussi intense, cela compte.

• Fautes. La 4e faute de Claude Marquis à la 28e fut l'un des tournants de la rencontre. L'intérieur choletais est vite entré dans la rencontre marquant 9 des 20 pts choletais dans le premier quart-temps et surtout bloquant Nicevic. Au 15' de temps de jeu, celui qui est déjà observé par Claude Bergeaud, avait toutefois été sanctionné 5 fois par la triplette Radonjic-Antiphon-Machabert. Terrell Lyday commit également de nombreuses fautes. Souvent grossières (après des ballons perdus). Sa prestation pénalisa Cholet. Il est le véritable métronome de l'équipe : quand il n'est pas dans le match comme face à Reims (6pts en 28') ou Bourg-en-Bresse (forfait), CB s'incline. Même si Cédric Ferchaud est la révélation de la saison quand il lui succède à la même.

• Gélabale bloqué. Après trois quart-temps a dominé Turner ou Ruzic, l'aîné choletais qui évolua 40 minutes, cala face à Amagou, en fin de match (de deux ans son cadet). L'usure et la bonne connaissance de l'espoir atténuèrent la perf de Mike (22pts) qui a tout de même impressionné Vincent Collet.

• Ruzic rusé, Collet aussi. Evidemment, les dernières solutions mancelles mises en place

par Collet ont été payantes. Amagou sur Gélabale et surtout Ruzic qui sortait de sa boîte (11pts dans le dernier quart) ont permis au Mans de signer une précieuse victoire. L'intensité défensive de Price en seconde période fut aussi décisive.

• Un seul (1) Américain. Faut-il le rappeler, Cholet joue avec un seul Américain et un seul étranger tout court. Un cas rarissime. Une rotation supplémentaire aurait pu aider les Choletais.

• Supporters. La pression du public (6000 personnes) y a sans doute été pour quelque chose. Les Choletais, Cédric Ferchaud en premier, le reconnaissent. A la Mellerie (une seule défaite), la chose est différente. Mais à l'extérieur la pression du public (Vichy, Le Mans...) fait souvent pencher la balance pour l'adversaire.

• Les autres chiffres clés - Avec seulement 13 tirs à 3pts face au Mans, Cholet a tenté son total de tirs à 3pts le plus faible depuis le début de saison. Pour preuve, Deron Hayes n'a tenté aucun tir à 6,25 m. Une première cette saison. Avec 3 rebonds, CB a réalisé son moins bon total (5 rebonds offensifs seulement). Après avoir réalisé le record en contres (11), CB fut moins aérien à Antares avec seulement 2. Mickaël Gélabale est le Choletais le plus adroit des derniers matchs de championnat : 19/23 lors des 3 derniers. Progression pour Cédric Ferchaud à longue distance : 12/21 lors des 6 derniers matchs alors qu'il tourait à 3/26 avant. Lors des 3 plus faibles de temps jeu (voire nul) de Raphaël Desroses, CB a perdu (Le Mans, Bourg et Reims). Avec 23 % de réussite (2/9), Jim Bilba a réalisé sa moins bonne adresse.



Les supporters choletais avaient effectué le déplacement.

• Les journées
La 12e (le 13 décembre), Reims - Bourg-en-Bresse, Le Havre - Limoges, Pau-Orthez - Gravelines, Hyères-Toulon - Vichy, Cholet-Basket - Nancy, Chalons - Roanne, Paris - Strasbourg, Besançon - ASVEL (le dimanche), Dijon - Le Mans (le dimanche à 16 h).
La 13e (le 20 décembre), Gravelines - Bourg-en-Bresse (ven. à 20 h), Pau-Orthez - Cholet-Basket, Strasbourg - Chalons, Le Mans - Le Havre, Vichy - Besançon, Roanne - Reims, Nancy - Dijon, Limoges - Hyères-Toulon, ASVEL - Paris BR (sam. à 13h30).

• Le classement
1-Le Mans, 21 pts; 2-Pau-Orthez, 20 pts; 3-Gravelines, Dijon, Cholet-Basket, Nancy, 18 pts; 7-ASVEL, Chalons, Le Havre, 17 pts; 10-Roanne, 16 pts; 11-Vichy, Bourg-en-Bresse, Strasbourg, Hyères-Toulon, Paris BR, 15 pts; 14-Reims, Besançon, Limoges, 14 pts.

• Espoirs : le choc face à Nancy

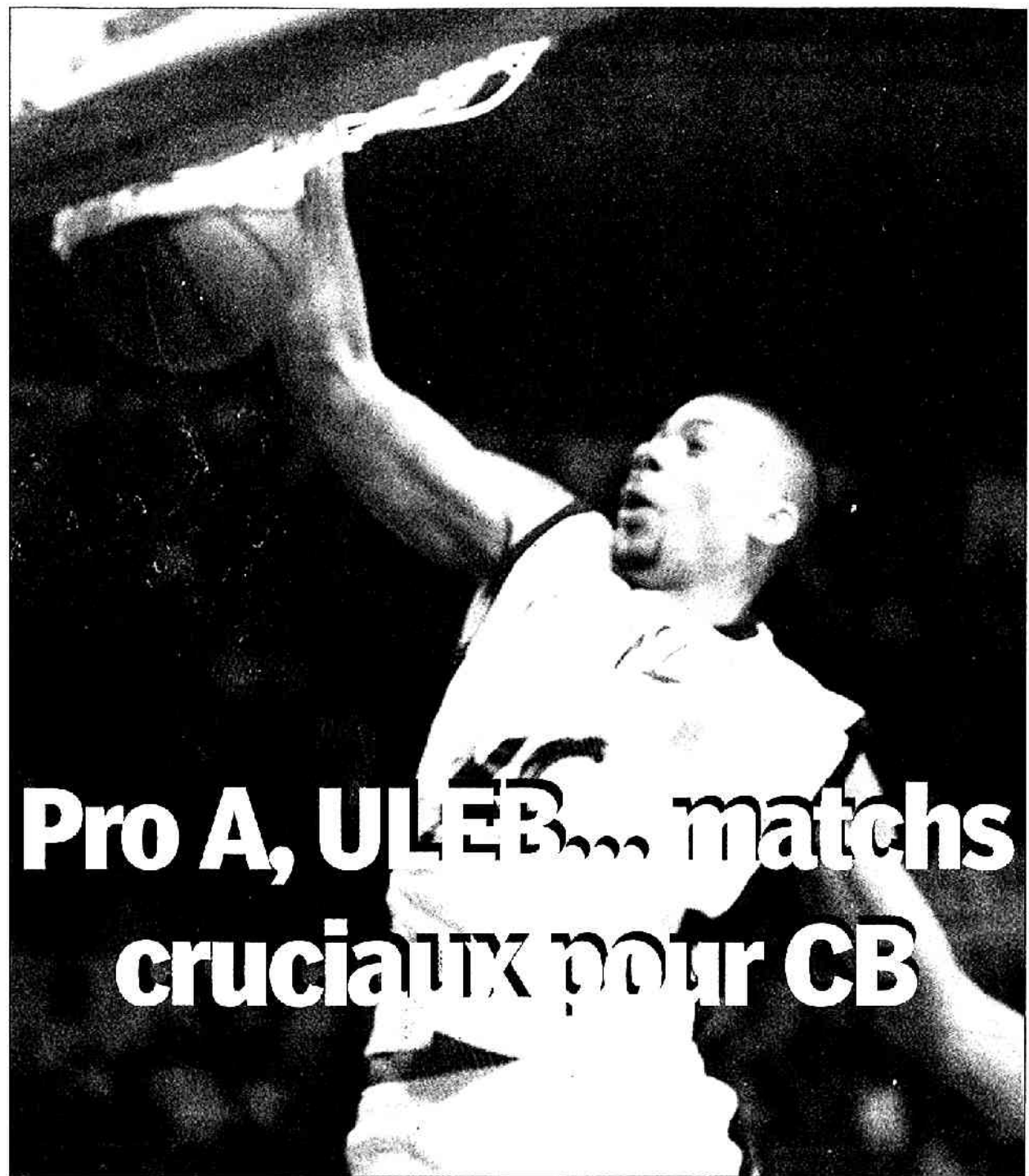
Choletais et Nancéiens se disputent la première place samedi soir, lors de la 12e journée de championnat. En effet, les deux équipes sont vaincues. Mais là où les Lorrains qui viennent de s'imposer face à Pau (84-76), sont dominateurs (victorie avec 16 pts de moyenne), les Choletais jouent souvent avec le feu, n'éffectuant la différence que dans le dernier quart-temps (+8 en moyenne). Ce fut d'ailleurs le cas samedi dernier au Mans. La lanterne rouge qui n'a signé qu'un succès, a inquiété les joueurs des Mauges jusqu'au round final. Privé de Gary Bardhan (entorse) et de Charles Lambah-Kahadi (journée du citoyen), CB allait connaître les pires difficultés pour démarquer face à une équipe aussi jeune, qu'elle et privée de ses ténors (Amagou-Bokoïlo avec les pros). Menés 15-9 au bout de 10 minutes, les Choletais battaient des records d'inefficacité. Revenus à 29-17 à la pause, les Choletais allaient s'en remettre à leur leader Romain Malet, auteur de 25 pts (dont 3 paniers à 3pts en 30') pour finalement s'imposer 72-79 (43-47 à la 30e). Vice-champions de France derrière Pau et finaliste du tournoi du futur, la jeune classe lorraine espère que 2004 sera l'année des récompenses. Pour cela, elle a rendez-vous à Cholet ce samedi (coup d'envoi à 17h15) pour le choc de cette 10e journée. Les Nancéiens comptent sur leurs leaders, à savoir leurs internationaux Kasperczak (19,00 m, 16 ans) et Motka (1,96 m, 16 ans) ou leur capitaine de l'INSSEP Rodrigue Mels (meneur, 1,83 m, 18 ans). Les Choletais auront l'appui des absents de la semaine passée et devraient évoluer au complet. Avec un certain engouement pour ce genre de confrontation.

• Le classement (1-Nancy; Cholet-Basket 22pts; 3-Gravelines 21 pts; 4-Pau-Orthez, Le Havre, Strasbourg, 18 pts; 7-Vichy, 17 pts; 8-Reims, Roanne, Hyères-Toulon, Paris BR, 16 pts; 12-Limoges, Dijon, Chalons 15 pts; 15-ASVEL, 14 pts; 16-Bourg-en-Bresse et Besançon 13pts; 18-Le Mans 12pts).

• Les cadets calent au Mans

Les cadets de Cholet-Basket ont subi leur 4e défaite au Mans (55-50). Chez le leader, il n'a pas manqué beaucoup de chose pour que les protégés de Jacky Périgois réalisent un exploit. Des Choletais qui retrouvent donc leur 3e place (ex-aequo avec Mont-de-Marsan). Devantant de deux longueurs, Limoges (52), les Choletais ont encore une marge de manœuvre pour rester dans les quatre premières places qualifiées pour la seconde phase (Elite). A ce sujet, les Choletais exagèrent. Coupe de France, recevront dès ce week-end la lanterne rouge, Pau-Nord-est, pour la 10e journée (à la dernière de l'année 2004). Evidemment, Nando Du Cole et ses coéquipiers n'ont pas le droit à l'erreur, sachant qu'ils doivent attendre le 16 janvier et le match face à Limoges pour décrocher leur billet. Le match tournant de la première phase pour les Choletais.

Les cadettes disputent leur dernier match de la première phase le week-end dernier, sans aucun enjeu, elles ont accrocché Bourges (52) en ne s'inclinant que 60-65. Quatrième, les Choletaises évolueront au second niveau en 2e phase et s'écartent de la route des championnats de France.



**Pro A, ULEB... matchs
cruciaux pour CB**

Cholet Basket en phase de probation

Au moment où la plupart des observateurs accordent à CB un crédit qu'ils lui dédaignaient en début de saison, il appartient aux Choletais de le valider au travers d'une série de matchs de haute volée, comme celui de ce soir contre Nancy.

Convaincants contre Le Mans...mais vaincus, les Choletais se doivent de l'être encore face à Nancy tout en endossant l'habit du vainqueur. Telle est la problématique du match proposé ce soir aux spectateurs de la Meilleraie. Le Mans samedi dernier, Nancy ce soir, Pau-Orthez le 20 décembre, Gravelines puis Dijon juste après la trêve, le niveau des difficultés proposées à CB en cette fin de phase al-

Cinq matchs consécutifs contre les ténors

ler se densifie singulièrement. En référence au classement, l'équilibre n'a pas été de mise depuis le début de la saison puisque l'équipe choletaise a rencontré huit des neuf équipes classées dans la seconde moitié du tableau contre trois des neuf formations installées dans la première moitié. Dans le premier cas, cela lui a valu cinq victoires contre trois défaites, dans le second deux succès et un revers.

L'analyse, même brute, laisse à penser que le Cholet Basket version 2003/2004 commence seulement à entrer en phase de probation. Effectivement depuis le déplacement de samedi dernier au Mans, cette période va s'étendre sur un bon mois, jusqu'à la mi-janvier. Les Choletais s'y sont préparés qui attendent de pied ferme un SLUC Nancy désireux de

confirmer dans les Mauges le succès de prestige signé dimanche aux dépens de Pau-Orthez.

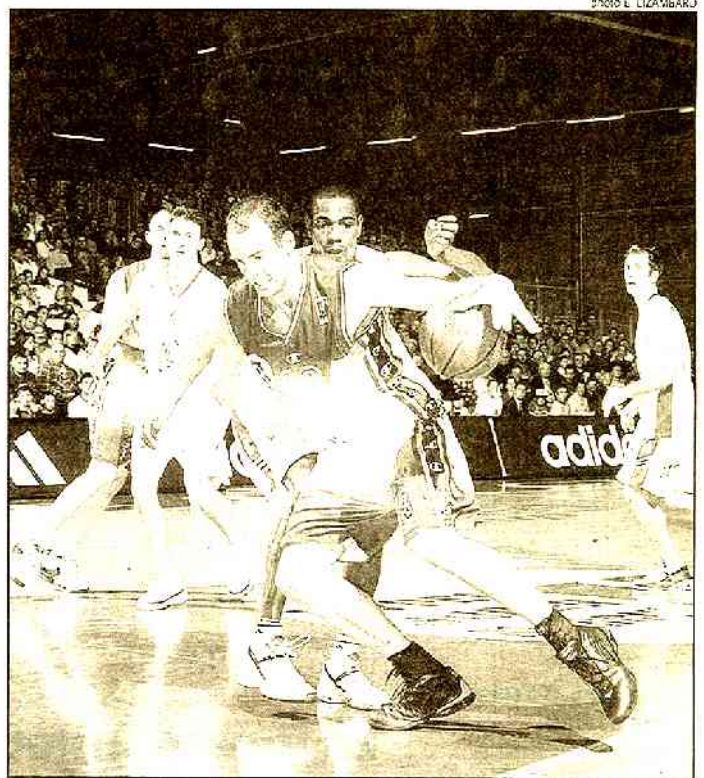
Troisième place en jeu

-Ce ne sont pas les confrontations directes qui font la différence au classement mais bien plus les matchs pièges chez les formations de la seconde moitié du tableau. Il faut bien se dire qu'il est désormais de plus en plus difficile de s'imposer en déplacement, insiste Sylvain Lautié, comme pour dépassionner le débat. Le raisonnement de l'entraîneur lorrain ne prête guère à discussion. Il reste que la performance demeure le principal moteur de la compétition.

Erman Kunter ne dit pas autre chose quand il qualifie de «très importante» la rencontre de ce soir. Pour avoir effleuré au Mans une victoire qui aurait permis à CB de s'installer en solitaire au troisième rang, il mesure la motivation des Lorrains. L'équipe victorieuse à la Meilleraie tirera en effet un bénéfice immédiat de son opération, étant entendu que les deux autres pensionnaires de la troisième place, Gravelines et Dijon, ne seront surtout pas à l'abri d'un revers de fortune ce week-end. Les Nordistes évoluent en soirée à Pau et les Bourguignons reçoivent dimanche le leader manceau.

La rengaine de la défense

L'enjeu de cette troisième place est bel et bien perceptible. «Pour nous y



Bilba, Ferchaud et les Choletais passent un vrai test contre le SLUC de Masingue

maintenir, il faudra défendre comme jamais !», annonce Erman Kunter. Le potentiel de percussion offensive des Nancéiens, matérialisé par Randolph Childress devant Pau-Orthez, ne lui a surtout pas échappé. «Le SLUC s'appuie sur des extérieurs mobiles et un trio intérieur dense physiquement et complémentaire», constate encore le technicien choletais. Childress, bien plus à sa place au sein du SLUC d'aujourd'hui qu'il ne l'était à CB il y a quatre ans, Vinson, Beyina, Sy et le nouveau venu Gagneur offrent à la formation lor-

raine de multiples solutions offensives, amplifiées par la complémentarité de la triplette intérieure formée de Garcia, Masingue et Nedjic. Ces alternatives, CB les possèdent également, dans un registre différent. De sa capacité à les mettre en valeur sans perdre de vue la nécessité de contenir en permanence les offensives lorraines dépendra l'issue de la rencontre. Si elle devait lui être favorable, cette phase de probation serait on ne peut mieux engagée.

G. TUAL

CHOLET BASKET LA MEILLERAIE 20H00 SLUC NANCY

C. Marquis (2 m) 11	D. Hayes (1,96 m) 14	M. Beyina (1,98 m) 6	V. Masingue (2,04 m) 13
CB CHOLET BASKET	6	8	
J. Bilba (1,98 m) 10	T. Lyday (US. 1,91 m) 6	R. Childress (US. 1,88 m) 8	
M. Gélalabale (2 m) 15	F. Vinson (US. 1,92 m) 9	D. Nedjic (Serbe. 2,04 m) 7	

Entraîneur : Erman KUNTER

Entraîneur : Sylvain LAUTIE

LE BANC

4. JM Mipoka (1,98 m)	13. S. Bendriss (2,05 m)	4. Y. Gagneur (1,97 m)	14. Ism. Sy (1,89 m)
7. R. Malet (1,92 m)		5. JJ Garcia (2,03 m)	
8. R. Desroses (1,89 m)		10. G. Phaëtan (1,78 m)	
9. C. Ferchaud (1,94 m)		11. R. Mels (1,91 m)	
12. G. Akpomadahn (2,03 m)		12. V. Wendy (2,04 m)	

à Cholet 4 vict. CB : 97-92 (01/02), 112-90 (00/01), 77-74 (99/00), 77-61 (98/99), 1 vict. SLUC : 102-92 (02/03)

ARBITRES : MM. Ch. Vauthier, Bretagne et Dubois

ESPOIRS : 17h15

Sous les paniers

Sommet chez les espoirs

Les spectateurs de la Meilleraie devraient apprécier la mise en bouche constituée ce soir par la rencontre entre les Espoirs de CB et leurs homologues du SLUC à partir de 17h15. Il s'agit en effet du sommet de la première partie de la saison puisque les deux équipes demeurent invincibles au seuil de cette douzième journée.

Location des places

Une location des places pour le match de ce soir a lieu ce samedi, de 9h30 à 12 heures au Smash. Les guichets de la Meilleraie ouvriront à 17 heures. Prix des places : 24 € (niveau 1), 20 € (niveau 2), 16 € (niveau 3), 13 € (niveau 4), 7 € (16-18 ans et étudiants), 4 € (enfants de 4 à 15 ans).

Brewer tel l'hirondelle

Hondre Brewer ne fera pas le printemps de Cholet Basket ! Arrivé jeudi dans les Mauges en provenance de San Francisco, l'imposant intérieur

américain (2,13 m) a laissé sceptique Erman Kunter sur son degré de forme. Tout indique qu'il consommera très rapidement son billet retour pour les Etats-Unis.

Owens qualifié

La longue attente de l'ASVEL a pris fin. Passeport français en poche depuis jeudi, l'ailier Andre Owens (32 ans, 1,95 m) a été qualifié pour jouer dès dimanche à Besançon. La LNB a par ailleurs qualifié trois autres joueurs. L'Anglais Tony Windless (1,96 m), à Gravelines l'an passé, a été recruté par Le Mans pour pallier l'absence d'Amara Sy jusqu'au 31 mars. L'arrière Slovène Gregor Hafnar (26 ans, 1,95 m) a été engagé comme joker jusqu'à la fin de la saison par Limoges. Enfin, Yannick Gagneur (23 ans, 1,98 m) remplace Maxime Ziarvenji à Nancy jusqu'au 2 janvier. Le SLUC compte déjà un joker médical en la personne d'Ismaïla Sy qui supplée l'absence de Nikola Dzeverdanovic jusqu'au 20 décembre.

Pro A : Cholet-basket reçoit Nancy samedi (20 h)

Les play-offs déjà en ligne de mire

Ex-aequo au troisième rang, Cholet-basket et Nancy disputent une rencontre très importante pour la suite de la saison. La formation qui imposera son style de jeu, offensif côté visiteur, défensif côté local, sera bien entendu très proche de la victoire.

Après deux exploits ratés de peu, l'un à Vilnius, l'autre au Mans, les jeunes coéquipiers de Jim Bilba ont donc bien réagi mardi dernier face aux Anglais (ou plutôt Américano-anglais) de Brighton.

Certes, ils n'ont pas livré le meilleur de leur potentiel, mais ils ont assuré la victoire quand il le fallait. « On a retrouvé le moral », ajoute Erman Kunter. « Après les deux défaites à Vil-

nius et au Mans, ce n'était pas facile de rencontrer une équipe pas très forte sur le papier, mais qui a beaucoup d'expérience. Il fallait faire attention et on a plutôt bien joué après deux matches difficiles », note le coach turc de Cholet-basket.

Les valeurs du jeu choletais décisives

Maintenant, il s'agit pour Gelabale et ses équipiers de repousser Nancy, 11^e obstacle en 34 jours. Contenir la 2^e meilleure attaque du championnat (avec 85,8 points marqués) constitue ainsi l'objectif primordial de la défense locale, la 4^e de Pro A (avec 72,5 unités encaissées). « Ils ont beaucoup de très bons joueurs. On a vu sur les K7 vidéo qu'ils attaquaient vraiment très bien. Donc, comme d'habitude pour nous, il faudra d'abord défendre. Il faudra leur laisser 70 points maximum », indique Erman Kunter.

Le rôle de Terrel Lyday sera donc essentiel. Il devra en effet limiter l'apport de l'un de ses prédécesseurs au poste de meneur dans l'histoire du club, Randolph Childress, viré par CB il y a quatre ans, mais intenable face à Pau (28 points et 10 passes) et auteur d'une bonne saison (18,5 unités et 7,4 passes). « Ce sera un match important pour Childress. Parfois, on se sépare d'un joueur qui ne joue pas bien, et ensuite il se met à bien jouer. C'est ça, le basket professionnel. Bien sûr, il sera ambitieux sur ce match. Il voudra prouver des choses au public », prévient Kunter.



Cécilia Weaquer

Mickaël Gelabale à seulement 20 ans, est le 9^e joueur français le plus complet du championnat.

Cholet-basket va aussi s'attacher à développer les valeurs qu'il tente de démontrer à chaque sortie : une grosse défense, donc, et une répartition équilibrée de la marque. Bref, c'est tout simplement le collectif, symbolisé par le chiffre presque sacré de l'évaluation, qui sera la clé, surtout lors d'une soirée à enjeu. En effet, les deux équipes se partagent la 3^e place avec Gravelines et Dijon, un point seulement devant Villeurbanne, Chalons et Le Havre. « C'est déjà un match important pour les playoffs. Tous les matches sont d'ailleurs importants pour s'y qualifier », assure Kunter. Le futur se décide en effet aujourd'hui, et la classe-biberon de Cholet-basket

doit confirmer qu'elle en est consciente depuis bien longtemps.

* **Hondro Brewer**, le nouvel américain de Cholet basket à l'essai dix jours, n'est pas qualifié pour la rencontre de ce soir (contrairement au Nancéien Yannick Gagneur). « Il travaille avec Nicolas (Fonteneau), le préparateur physique. Il n'est pas encore prêt, mais c'est normal pour un joueur de 2,13 m. Dans quinze jours, il sera bien et je suis sûr, s'il continue à travailler, qu'il nous rendra des services en janvier », explique Erman Kunter.

* **Sommet chez les espoirs.** Les jeunes espoirs, leaders, recevront l'autre premier, Nancy, pour le match au sommet du championnat.

Ce soir, à 20 h, à la Meilleraie

CHOLET		NANCY	
6 Lyday (1,91m)	(1,98m)	Gagneur 4	
7 Malet (1,92m)	(2,08m)	Garcia 5	
8 Desroses (1,99m)	(2,00m)	Beyana 6	
9 Farchaud (1,92m)	(2,04m)	Nedic 7	
10 Bilba (1,98m)	(1,88m)	Childress 8	
11 Marquis (2,04m)	(1,95m)	Vinson 9	
12 Akpomedah (2,03m)	(1,76m)	Phaeton 10	
13 Bendriss (2,05m)	(1,86m)	Mes 11	
14 Hayes (1,96m)	(2,04m)	Nancy 12	
15 Gelabale (2,00m)	(2,04m)	Masingue 13	
	(1,90m)	Sy 14	

Entraîneur : Erman Kunter
Entraîneur : Sylvain Lautié

Arbitres : MM. Vauthier, Bretagne et Dubois

Cholet face à un nouveau défi

Regonflés moralement après leur succès aux dépens des Anglais de Brighton, les Choletais s'apprêtent à livrer un match de haute envergure face à des Nancéiens, tombeurs de Pau.

Cholet-Basket - SLUC Nancy

Samedi, à 20 h, à la Meilleraie

Soulagé ! Erman Kunter l'était tout particulièrement mardi soir à l'issue d'un difficile mais important succès sur Brighton. Car, le coach turc ne s'en cachait pas : son équipe, et lui en premier lieu, avaient été marqués moralement par les deux courtes défaites à Vilnius et au Mans, leaders respectifs en coupe Uleb et en championnat. « Cette victoire nous a fait beaucoup de bien moralement, répète-t-il. Grâce à elle, nous avons pu préparer la venue de Nancy dans de meilleures dispositions. »

Et c'est tant mieux. Car le Sluc se présente comme un sérieux client, ce soir, à la Meilleraie. Après un mois de novembre délicat (deux victoires en huit rencontres), Nancy a retrouvé des couleurs. En championnat du moins, les Cougars ayant, semble-t-il, tiré un trait sur la coupe Fiba, en atteste la lourde claque enregistrée mercredi à Moscou (105-68). Gravelines et Pau ont ainsi, tour à tour, courbé l'échine en Lorraine. Deux succès qui permettent à la troupe de Sylvain Lautié de revenir au troisième rang en compagnie de Gravelines, Dijon et... Cholet, un petit point devant l'Asvel, Chalon et

Le Havre ! « Ce match sera donc très important pour les play-off (les huit premiers) », ne manque d'ailleurs pas de rappeler Erman Kunter.

Le retour de Childress

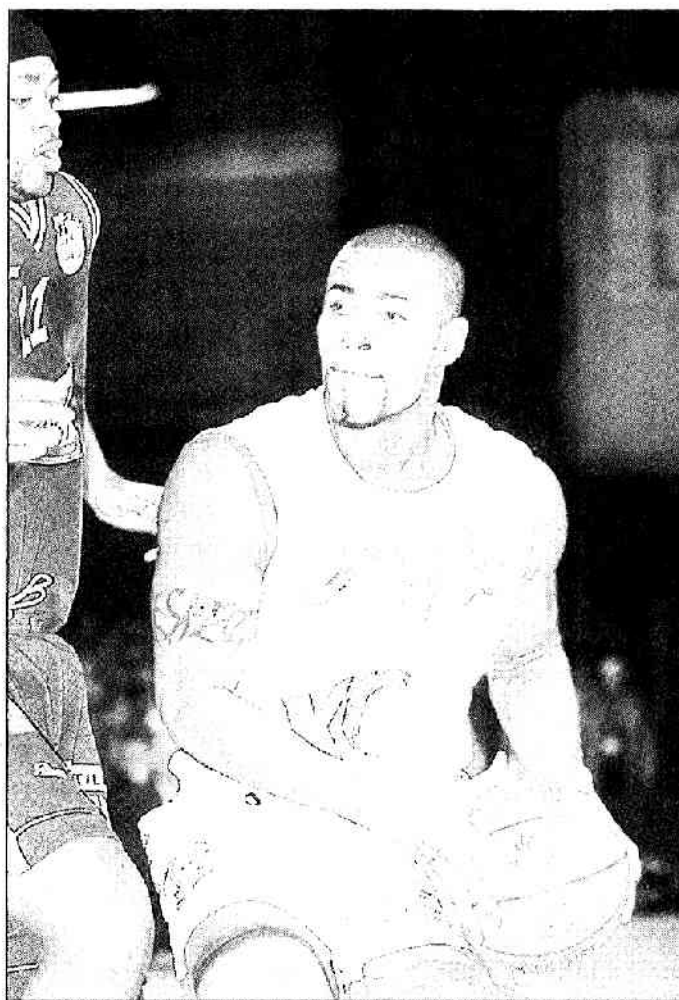
Une fois encore, le coach choletais fera de la défense son credo. « Nous devons être encore plus attentifs, plus présents que d'habitude car Nancy est une équipe très forte offensivement. » Seconde attaque du championnat, le Sluc s'appuie en effet sur une belle homogénéité dans ce domaine (six joueurs à plus de 10 points de moyenne) avec un leader en la personne de Randolph Childress.

Le meneur américain, troisième marqueur (18,5 points) et deuxième passeur (7,4 passes décisives) de la Ligue, effectuera d'ailleurs son retour dans les Mauges après avoir porté le maillot de CB voilà quatre saisons. Sans y avoir laissé un grand souvenir au point d'être remercié au bout de neuf rencontres. « Ce sera un match particulier et important pour lui, note Kunter. Il sera certainement très ambitieux, voudra montrer au public ce qu'il est capable de faire ». Terrell Lyday - à la recherche de davantage de constance - et Cédric Ferchaud devront donc s'évertuer à diminuer l'impact de l'ancien de Wake Forest (NCAA). Ce sera certainement là l'une des clefs d'un match qui s'annonce passionnant...

E. E.

Les équipes :

Cholet-Basket : 5. Mipoka (1,98 m), 6. Lyday (1,91 m, US), 7. Malet (1,90 m), 8. Deroses (1,97 m), 9. Ferchaud (1,95 m), 10. Bilba (1,98 m), 11. Marquis (2 m), 12. Akpomedah (2,01 m), 13. Ben Driss (2,05 m), 14. Hayes (1,96 m), 15. Gelabale (2 m). Coach : Erman Kunter.



Claude Marquis est en forme.

(Photo NR)

Nancy : 4. Gagneur (1,98 m), 5. Garcia (2,06 m, Chy), 6. Beyina (1,98 m), 7. Nedic (2,04 m, Serb-M.), 8. Childress (1,88 m, US), 9. Vinson (1,93 m, US), 10. Phaeton (1,78 m), 11. Mels (1,86 m), 12. Mendy (2,04 m), 13. Masingue (2,04 m). Coach : Sylvain Lautié.

Hondre Brewer non-qualifié.- Arrivé jeudi dans les Mauges, l'Américain Hondre Brewer

(2,13 m) ne sera pas présent sur le parquet face à Nancy. Il devrait effectuer ses débuts à Ionikos, mardi, en coupe Uleb.

Espoirs : duel de leaders.- En lever de rideau (17 h 15), l'opposition entre les espoirs choletais et nancéiens promet également d'être relevée. Les deux équipes sont en effet actuellement co-leaders invaincus du championnat !

Gelabale : « Pas les mêmes erreurs qu'au Mans »

Erman Kunter (entraîneur de Cholet) :

« Nancy, c'est la deuxième attaque du championnat. En moyenne, cette équipe marque plus de 85 points, ce soir, nous l'avons tenu à 64.

D'ailleurs, si nous n'avions pas défendu aussi durement, ce match, nous ne l'aurions pas gagné. Plus le temps passe, plus les gars intègrent cette notion de défense et je suis persuadé qu'ils vont encore progresser dans ce domaine. Cette grosse défense nous a permis de compenser les quelques erreurs que nous avons commises en attaque. C'est un peu normal, les gars ne sont pas des machines. Ce match, nous savions qu'il était très important au classement, alors peut-être que nous avons été un peu stressés à la fin. Mais au final, on a gagné. Grâce à la défense ».

Sylvain Lautié (entraîneur de Nancy) : « Notre première mi-temps nous a handicapés. Nous avons mal défendu et raté des shoots ouverts et

faciles, intérieurs comme extérieurs. Il est de plus en plus difficile de gagner des matches à l'extérieur, surtout avec la fatigue des voyages. Depuis Moscou, nous ne nous sommes pas entraînés. La fatigue explique sans doute le nombre de shoots ratés. Nous n'avons pas eu la patience nécessaire pour avoir des shoots ouverts, il aurait fallu attendre davantage. Ce soir j'ai vu une belle équipe choletaise et un futur grand joueur, un futur joueur de NBA : Gelabale. Il a été extraordinaire, il nous a fait très mal sur chaque changement de défense. Je ne me rappelle pas avoir vu un joueur qui jouait en espoir l'année précédente se comporter ainsi. Cholet a bien défendu, il n'y avait pas de dribble inutile et il y avait toujours la bonne passe. Il y avait donc Gelabale, Marquis également très fort et toujours bien placé mais aussi un vrai collectif ».

Jim Bilba (CB) : « Nancy était bien en place avec un jeu physique et dense. Notre jeu n'a pas été aussi fluide en seconde mi-temps qu'en première. Notre avance a fondu, mais nous avons trouvé la solution en défense car en attaque nous avons eu des manques. L'important était de toute façon de gagner ».

Raphaël Desroses (CB) : « C'est le même match qu'au Mans mais avec l'appui du public et avec notre défense, nous avons tenu. Nous sommes troisièmes du championnat. Nous pouvons viser plus haut mais il faut éviter les erreurs de parcours ».

Cyril Akpomedah (CB) : « J'étais malade (grippe), je ne me suis pas entraîné depuis mardi. Je devais faire abstraction de ça. Je savais que mon temps de jeu serait réduit ce soir. J'ai donc essayé d'aider l'équipe sur les rotations et de tout donner à ce mo-

ment-là ».

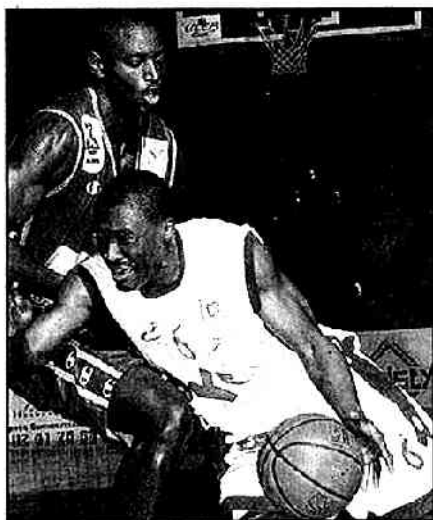
Cédric Ferchaud (CB) : « Nous gagnons ce match en défense. Tous les joueurs ont pris leurs responsabilités sur les shoots, c'est la force de l'équipe. Aujourd'hui, c'était Mike et Claude, demain ça sera d'autres. L'équipe est jeune, progresse et ça se passe mieux que prévu. Dommage que nous ayons fait des erreurs à domicile contre Reims ».

Mickaël Gelabale (CB) : « Nous ne voulions pas faire les mêmes erreurs qu'au Mans. Nous avons bien défendu, après c'était plus facile en attaque. Nous jouons bien ensemble, personne ne se prend la tête. Les propos de Lautié ? Ça fait plaisir à entendre. A moi de continuer et de travailler ».

Maurice Beyina (Nancy) : « Notre mauvais départ nous coûte cher. Notre défense a eu des problèmes. Cholet a fait le break et creusé l'écart. Nous avons laissé beaucoup d'énergie à courir après le score. Cholet fait un match solide. D'ailleurs, les Choletais ont une part de responsabilités dans notre maladresse ».

Randolph Childress (Nancy) : « Les Choletais ont fait un gros match, mais ils ont eu de la chance (!) ».

T.B. avec André TRÉBERN



Lyday a beaucoup essayé hier soir, sans trop de réussite

PANIER

Brewer s'en va

Erman Kunter l'a confirmé hier : l'expérience choletaise de Hondre Brewer a fait long feu. « Ses tests médicaux ne sont pas satisfaisants », s'est contenté d'expliquer l'entraîneur de CB qui ne désespère pas de trouver bientôt la perle rare.

Le Mans conforte sa suprématie

Dominatrice à Dijon hier (79-87), l'équipe sarthoise a confirmé son statut de leader. Pau, battu par Gravelines (89-92), est repoussé à deux longueurs, Cholet et Gravelines à trois.

« On va passer Noël au chaud ! » Le président Goisbault pouvait être satisfait hier : son équipe a encore réalisé une excellente opération. Le M.S.B. s'est pourtant fait quelques frayeurs en Côte-d'Or où, après avoir enflammé la rencontre (10-23, 8'), il encaissa un sévère 29-11 dans le second quart et compta jusqu'à douze longueurs de retard dans le dernier acte (53-41, 33'). Le trio Ruzic, Price, Turner (17 points, 20 rebonds) ramt toutefois les Sarthois sur les bords rails, tandis que Bokolo musela Barrett. « Notre position actuelle était inespérée en début de saison », confia Vincent Collet.

Cholet troisième

De fait, les Sarthois n'avaient même pas besoin de cette victoire pour conserver la tête. Pau, lourdement diminué à l'arrière par les efforts de F. Planus, Ermann et Skelin, a en effet courbé l'échine devant les Gravelinois de Courcier (89-92). Les Béarnais enregistrent ainsi leur troisième revers en douze journées, deux de plus que les Manceaux. Le champion de France n'en sera que plus difficile à aborder pour son prochain tête, samedi, au pied des



Andrei Woznjicki et les Manceaux ont disposé d'une équipe paaloise diminuée.

Pyénées : Cholet. Il s'agira de la tête d'affiche de cette 13^e journée. Contrairement à son futur adversaire, l'équipe des Maugeais a passé un excellent samedi. Evitant de retomber dans les erreurs défensives qui lui coûtèrent la victoire au Mans, elle a cadencé les Nancéiens privés d'espace vital (51-33, 26') pour finalement écarter l'un de ses principaux concurrents dans la course

au podium (88-64). Les Choletais, qui évoluent pourtant avec un seul Américain depuis plus d'un mois, se retrouvent ainsi à une très belle troisième place en compagnie de Gravelines.

Autre bonne opération : celle du Havre, qui repointe dans le G7 après son succès face à Limoges (77-66). Les Normands partagent le quatrième rang avec Nancy, Villeurbanne et Chalons, qui a confirmé son rétablissement face à Roanne (88-73).

Entre Paris et Strasbourg, les deux grosses déceptions de cette saison, le dernier mot (88-97) est revenu, dans la capitale, à des Alsaciens emmenés par un trio Perinic, Jennings, Hughes en venge (respectivement : 16, 20 et 21 points). Ce nouveau revers voit glisser les Parisiens à la troisième place.

Vichy s'est, lui, refait une santé à Hyères-Toulon (96-102), son comme Reims devant Bourg-en-Bresse (91-89 AP). Les Champenois en profitent pour laisser Limoges seul en compagnie de Besançon où l'Asvel, convalescente, n'a pas raté l'occasion de se redonner un peu d'air chez la lanterne rouge (65-89).

Christophe MAZOYER.

Euro 2005 messieurs : la France affrontera la Slovénie, la République tchèque et la Pologne. Les équipes se rencontreront en matchs aller-retour entre les 8 et 25 septembre 2004. Les deux premiers décrocheront leur billet pour la phase finale (du 23 septembre au 2 octobre en Serbie).

Euro 2005 dames : la France aura pour adversaires lors des qualifications (du 8 au 25 septembre 2004) la Lituanie, l'Italie et la Hongrie. Les deux premiers sont qualifiés pour l'épreuve finale (du 8 au 18 septembre 2005 en Turquie).

Reims - Bourg (AP)	91 - 89	CHOLET - Nancy	69 - 64
--------------------------	---------	----------------------	---------

Quarts-temps : 29-18, 20-21, 20-16, 11-25. Prolongation : 11-9.
REIMS : 32 paniers (dont 6 sur 19 à 3 pts) sur 65 tirs, 21 LF sur 23, 32 rebonds, 19 passes décisives, 16 balles perdues, 25 fautes; deux joueurs exclus : Lux (41'), Bossie (44'), Wilson (26'), Barret (18'), Tomaku (6'), Vignor (14'), Lux (16'), Boissié (4'), Cartanessa (6'), Fy (2').
BOURG : 30 paniers (dont 10 sur 21 à 3 pts) sur 68 tirs, 19 LF sur 28, 30 rebonds, 15 passes décisives, 26 balles perdues, 21 fautes; un joueur exclu : Srdjelic (41'), Essart (10'), Washington (27'), Naidenov (7'), Bosnjak (19'), Samick (7'), Njean (5'), Srdjelic (14'), 1 900 spectateurs.

Quarts-temps : 21-17, 16-12, 21-17, 11-16.
CHOLET : 26 paniers (dont 5 sur 17 à 3 pts) sur 55 tirs, 12 LF sur 18, 37 rebonds, 17 passes décisives, 10 balles perdues, 14 fautes; Lyday (7'), Desroses (2'), Ferchaud (1'), Biba (6'), Marquis (22'), Akpomedah (2'), Hayes (10'), Gélabele (19').
NANCY : 24 paniers (dont 8 sur 29 à 3 pts) sur 69 tirs, 8 LF sur 19, 36 rebonds, 8 passes décisives, 11 balles perdues, 23 fautes; un joueur exclu : Masquine (38'), Gagnier (16'), Goye (12'), Beyer (5'), Nectic (12'), Childress (13'), Vinson (5'), Masquine (2'), Sy (7'), 3 800 spectateurs.

Dijon - LE MANS	79 - 87
-----------------------	---------

Quarts-temps : 26-16, 11-29, 26-18, 24-16.
DIJON : 27 paniers (dont 6 sur 13 à 3 pts) sur 63 tirs, 21 LF sur 25, 30 rebonds, 8 passes décisives, 23 balles perdues, 25 fautes; un joueur exclu : Bonard (40'), P. Morende (16'), Barret (26'), Bernac (10'), Natsvilitvili (12'), Davenport (11'), Monrot (5').
LE MANS : 28 paniers (dont 8 sur 21 à 3 pts) sur 68 tirs, 23 LF sur 30, 45 rebonds, 9 passes décisives, 17 balles perdues, 27 fautes; deux joueurs exclus : Turner (34'), Bokolo (37'), Amaguchi (4'), Koff (2'), Ruzic (19'), Bokolo (5'), N'ovic (3'), Turner (17'), JD Jackson (9'), Price (25'), 1 500 spectateurs.

Chalon-sur-Saône - Roanne	88 - 73
---------------------------------	---------

Quarts-temps : 23-14, 17-14, 23-20, 25-25.
CHALON-SUR-SAÔNE : 31 paniers (dont 9 sur 27 à 3 pts) sur 83 tirs, 17 LF sur 23, 38 rebonds, 24 passes décisives, 13 balles perdues, 19 fautes; Benjamin (9'), Uri Cohen-Mintz (6'), Laro (16'), McDonald (12'), Larson (20'), Seforsha (4'), Jackson (13'), Coosand (8').
ROANNE : 27 paniers (dont 6 sur 25 à 3 pts) sur 70 tirs, 13 LF sur 19, 59 rebonds, 12 passes décisives, 18 balles perdues, 20 fautes; un joueur exclu : Kantié (37'), N'Diaye (12'), Ball (21'), Forbes (12'), Filion (3'), Cezzioni (8'), Kantié (6'), Archbold (11'), 2 500 spectateurs.

Le Havre - Limoges	77 - 66
--------------------------	---------

Quarts-temps : 19-17, 22-13, 22-17, 14-19.
LE HAVRE : 31 paniers (dont 5 sur 10 à 3 pts) sur 68 tirs, 10 LF sur 17, 40 rebonds, 26 passes décisives, 22 balles perdues, 15 fautes; Jeanneau (7'), Orzer (12'), Guics (13'), Lewis (11'), Alexander (17'), Doreau (8'), Durham (8').
LIMOGES : 24 paniers (dont 5 sur 21 à 3 pts) sur 65 tirs, 13 LF sur 19, 27 rebonds, 10 passes décisives, 13 balles perdues, 19 fautes; Gibbs (20'), Bonato (7'), Laboyrie (3'), Satterfield (17'), Nezer (5'), Nasser (14'), 3 500 spectateurs.

Paris - Strasbourg	88 - 97
--------------------------	---------

Quarts-temps : 24-24, 24-33, 28-18, 21-13.
PARIS : 32 paniers (dont 6 sur 9 à 3 pts) sur 53 tirs, 27 LF sur 32, 34 rebonds, 14 passes décisives, 15 balles perdues, 21 fautes; Nissim (2'), Perinic (18'), Jennings (20'), Boic (2'), Gaultier (7'), Rupert (15'), Palmer (2'), Hughes (21').
STRASBOURG : 32 paniers (dont 6 sur 27 à 3 pts) sur 72 tirs, 16 LF sur 25, 35 rebonds, 26 passes décisives, 12 balles perdues, 24 fautes; un joueur exclu : Gaudu (37'), Phillips (3'), Scuru (4'), Micaud (18'), Soame (16'), Diana (1'), Reisse (8'), Gaudu (14'), 2 300 spectateurs environ.

Pau-Orthez - Gravelines	89 - 92
-------------------------------	---------

Quarts-temps : 21-20, 24-23, 16-15, 31-27.
PAU-ORTHEZ : 29 paniers (dont 10 sur 25 à 3 pts) sur 64 tirs, 21 LF sur 23, 33 rebonds, 13 passes décisives, 17 balles perdues, 23 fautes; un joueur exclu : Dubois (38'), Fautoux (10'), Lukovski (17'), Forrest (23'), Drazicov (5'), Dubois (8'), Petro (6'), Julien (7'), Darriganc (2').
GRAVELINES : 35 paniers (dont 6 sur 20 à 3 pts) sur 66 tirs, 14 LF sur 24, 41 rebonds, 24 passes décisives, 17 balles perdues, 22 fautes; un joueur exclu : Peric (35'), Miller (2'), Woznjicki (7'), Sreco (21'), Pansa (9'), Korytek (11'), Lissar (7'), Adomaitis (9'), Scuziane (8'), Georget (5'), Radunovic (8'), 5 500 spectateurs.

Besançon - Villeurbanne	69 - 85
-------------------------------	---------

Quarts-temps : 32-9, 19-17, 18-21, 20-16.
BESANCON : 24 paniers (dont 5 sur 15 à 3 pts) sur 65 tirs, 12 LF sur 18, 30 rebonds, 13 passes décisives, 13 balles perdues, 15 fautes; White (16'), Hour (13'), Macary (10'), Tchouamba (10'), Madio (9'), N'Kembé (6').
VILLEURBANNE : 35 paniers (dont 8 sur 20 à 3 pts) sur 67 tirs, 13 LF sur 14, 46 rebonds, 28 passes décisives, 15 balles perdues, 20 fautes; Guayas (24'), Mrazek (16'), Owens (13'), Rogers (12'), Diomassi (8'), Hood (8'), Bouchu (6'), Giffa (2'), 2 800 spectateurs environ.

Hyères - Vichy	96 - 102
----------------------	----------

Quarts-temps : 29-22, 26-30, 24-20, 23-24.
HYERES : 39 paniers (dont 7 sur 19 à 3 pts) sur 69 tirs, 11 LF sur 17, 29 rebonds, 18 passes décisives, 13 balles perdues, 22 fautes; Ascovic (10'), Gugino (26'), Legnani (9'), Rowe (24'), Miling (7'), Boubille (13'), Miller (7').
VICHY : 37 paniers (dont 8 sur 20 à 3 pts) sur 80 tirs, 20 LF sur 25 tentés, 26 rebonds, 26 passes décisives, 14 balles perdues, 19 fautes; un joueur exclu : Lloyd (34'), Cissé (15'), Zaccareo (25'), Dordon (10'), Cologier (4'), Furman (13'), Lloyd (26'), Beason (1'), Morton (14'), 1 400 spectateurs environ.

	Pts	J	G	P	p.	c.	diff
1. LE MANS	23	12	11	1	969	838	+151
2. Pau-Orthez	21	12	9	3	1070	928	+142
3. Gravelines	20	12	8	4	915	842	+73
CHOLET	20	12	8	4	897	862	+35
5. Nancy	19	12	7	5	1008	838	+169
Villeurbanne	19	12	7	5	917	858	+58
Chalon/Saône	19	12	7	5	965	950	+15
Dijon	19	12	7	5	936	962	-26
Le Havre	19	12	7	5	908	882	+24
10. Roanne	17	12	5	7	921	951	-30
Vichy	17	12	5	7	1002	1056	-53
Strasbourg	17	12	5	7	970	1023	-53
13. Paris	16	12	4	8	888	894	-6
Hyères	16	12	4	8	933	978	-45
Reims	16	12	4	8	956	1017	-61
Bourg	16	12	4	8	884	990	-106
17. Limoges	15	12	3	9	796	933	-137
Besançon	15	12	3	9	832	970	-138

Prochaine journée. - Samedi 20 décembre : à 17 h 30, Asvel c. Paris.

A 20 h, Strasbourg c. Chalon; LE MANS c. Le Havre; Vichy c. Besançon; Roanne c. Reims; Pau-Orthez c. CHOLET; Nancy c. Dijon; Limoges c. Hyères-Toulon; Gravelines c. Bourg-en-Bresse.

A la faveur d'une défense de tous les instants, Cholet Basket s'est offert un précieux succès face au SLUC Nancy (69-64). Hier l'équipe des Mauges a réellement prouvé qu'elle a sa place dans le trio de tête

La parole à la défense choletaise

Cholet Basket a réussi une performance de haute volée en ne laissant Nancy, pourtant deuxième meilleure attaque de Pro A, marquer que 64 points (69-64).

Comment gagner un match avec un pourcentage de 35 % de réussite (24/69 aux tirs) et quand deux Américains n'en valent pas plus qu'un (Vinson a terminé à 2 d'évaluation, Childress à 6) ? A ces interrogations, Sylvain Lautié et ses hommes n'ont trouvé aucune réponse hier dans les Mauges !

Avec un seul Américain — mais ça, ils commencent à en avoir l'habitude — les hommes d'Erman Kunter ne se sont, eux, pas posé de question. Ils ont défendu, durement et longtemps, pour s'offrir un précieux succès face à un de leur concurrent direct

Cholet a tout le temps fait la course en tête

« Notre défense nous fait gagner », apprécie d'ailleurs Erman Kunter visiblement satisfait d'avoir vu ses joueurs maîtriser de belle manière un match « très important au niveau du classement ».

Marquis donne le ton

Pendant trente minutes, les Choletais ont proposé aux Nancéiens leur défense « made in Kunter ». D'entrée de jeu, la formation des Mauges ne laisse en effet aucun espace aux hommes de Sylvain Lautié qui n'inscrivent leur premier panier qu'après 3'44 de jeu. A ce moment-là, Cholet, ou plus exactement Claude Marquis, a déjà inscrit 8 points. L'intérieur guyanais transforme en effet tous les ballons qu'il touche en points au grand dam de Garcia et de l'international français Masingue.

Ce dernier va d'ailleurs passer complètement au travers de son match (2 points à 1/9 et -4 d'évaluation). Très maladroit, donc, sur les phases offensives, il est également pris de vitesse par Marquis en défense. Sylvain Lautié n'apprécie pas et le lui fait bruyamment savoir (16-9, 7%)... 14 points à 6/6 aux tirs et 4 rebonds en 10 minutes, Marquis fait son festival et CB prend les commandes du match (21-17, 10%).

Nancy fait du surplace

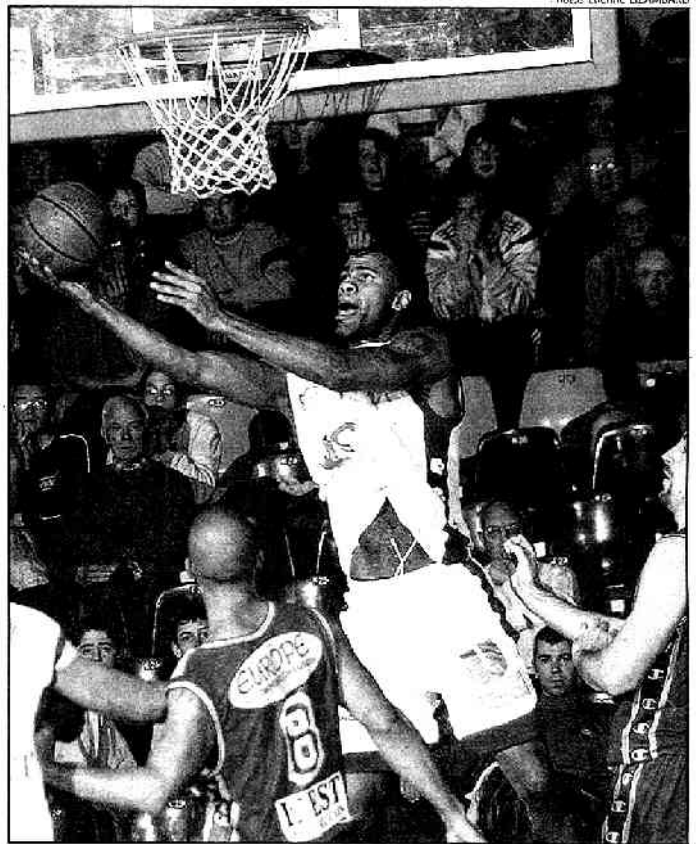
Seulement les Nancéiens restent très combattifs. Omniprésents aux rebonds offensifs (9 à la pause), ils pêchent toutefois dans la finition, la faute à une adresse famélique : 29 % de réussite à mi-parcours ! Masingue, Nedic, Vinson, tout le monde passe à travers et même Childress, héros du dimanche dernier contre Pau (28 points, 10 passes), ne parvient pas à faire la différence. Trois points marqués en cinq minutes (27-20, 15%), douze dans le deuxième quart, le SLUC fait du surplace (37-29, 20%).

Le cauchemar lorrain se poursuit ainsi jusqu'à la 26^e minute. A cet instant, Akpomedah apporte une nouvelle pierre au bel édifice que Gelabale (10 points dans le troisième quart) s'est déjà chargé de consolider (51-33).

Mais plutôt que de baisser le bras, les Lorrains verrouillent à leur tour leur défense. Revenus à douze longueurs (58-46) à l'entame de la dernière ligne droite, ils se remettent petit à petit à y croire.

Gelabale ne tremble pas

L'entraîneur choletais reconnaît que ses hommes ont peut-être alors été



Auteur de 14 points dans le premier quart-temps (22 à la fin), Claude Marquis a rapidement indiqué la voie du succès à Cholet

rattrapés par « le stress ». Alors peur de gagner ou pas, toujours est-il que CB n'inscrit que cinq points en six minutes et que Nancy refait surface (63-55, 36%).

A 1'07 de la fin, le tableau d'affichage annonce même 66-62. Mais Gelabale, au contraire de Bilba et Marquis qui viennent juste de rater trois lancers sur quatre, ne tremble pas et inscrit le panier libérateur (68-62, 44" à jouer).

En laissant l'attaque nancéienne à 64 unités, bien en deçà de sa

moyenne de 85,8 points par match (deuxième attaque de Pro A), les Choletais viennent de faire très fort ! Ce succès face à un « gros », ils l'apprécient d'autant plus qu'il les renforce dans leur volonté « d'aller encore plus haut ». Pas question toutefois de le savourer trop longtemps puisque deux derniers déplacements sont encore au programme avant la trêve des confiseurs : à Athènes mardi et à Pau samedi.

Tristan BLAISONNEAU



Encore une fois impeccable hier, Mickaël Gelabale a impressionné Sylvain Lautié

CHOLET : 69											NANCY : 64										
Score mi-temps : 37-29																					
JOUEURS	Pts	Tirs	Lf	Rd			Ass.	Min.	Ev.	JOUEURS	Pts	Tirs	Lf	Rd			Ass.	Min.	Ev.		
				Off.	Def.									Off.	Def.						
LYDAY	7	3/12	1/1	-	3	4	31'47	5	Gagneur	8	3/8	-	-	-	-	-	21'50	5			
Desroses	2	1/1	-	-	1	1	5'17	4	GARCIA	12	5/7	2/2	5	9	-	-	30'37	26			
Ferchaud	1	0/4	1/2	-	3	5	21'39	4	BEYINA	5	2/6	1/1	-	-	-	-	10'39	2			
BILBA	6	1/5	3/4	1	7	5	31'05	12	Nedic	12	3/8	4/5	2	2	1	27'18	11				
MARQUIS	22	9/14	4/7	1	4	-	32'13	18	CHILDRESS	13	5/15	1/2	-	3	7	37'23	2				
Akpomedah	2	1/3	-	-	1	2	16'42	3	VINSON	5	2/11	-	2	5	1	32'15	6				
HAYES	10	4/8	1/2	-	2	-	26'34	7	MASINGUE	2	1/9	0/2	3	3	2	22'46	-4				
GELABALE	19	7/9	2/2	1	5	3	34'43	24	Sy	7	3/5	-	2	-	-	17'12	7				
Equipe	-	-	-	-	2	3	-	5	Equipe	-	-	-	2	-	-	-	2				
TOTAUX	69	26/56	12/18	7	30	17	200'	83	TOTAUX	64	24/69	8/12	16	22	8	200'	57				

TIRS A 3 PTS : 5/17 (Lyday 0/4, Ferchaud 0/3, Bilba 1/4, Akpomedah 0/1, Hayes 1/2, Gelabale 3/3)
 FAUTES : 14
 ELIMINES : -
 CONTRES : 3 (Akpomedah 2)
 BALLES PERDUES : 10 (Bilba 3)
 INTERCEPTIONS : 3 (Lyday 2)

• Plus gros écarts : + 18 CB (51-33, 26")
 • Evolution du score : 8-0 (4"), 16-7 (7"), 25-28 (12"), 35-26 (18"), 39-29 (22"), 51-33 (26"), 56-44 (29"), 60-50 (33"), 64-58 (38")
 • Arbitres : MM. Vauthier, Bretagne, Dubois
 • Spectateurs : 3.800

TIRS A 3 PTS : 8/29 (Gagneur 2/5, Beyina 0/2, Nedic 2/5, Childress 2/9, Vinson 1/5, Sy 1/2)
 FAUTES : 23
 ELIMINE : Masingue 38"
 CONTRES : 3
 BALLES PERDUES : 11 (Childress 7)
 INTERCEPTIONS : 4 (Childress 2)

Cholet et Gravelines se replacent

REIMS : 91

BOURG-EN-BRESSE : 89 AP

Mi-temps 49-39 (29-18, 20-21, 20-16, 11-25, 11-9). Spectateurs: 1900. Arbitres: MM. Radonjick, Chambon et Karaquillo

• **REIMS** : 32/65 aux tirs (dont 6/19 à 3 pts), 21/23 LF, 2 joueurs exclus: Lux (41^e), Boisé (44^e)

Wilson (25), Bardet (18), Tomaku (6), Vignier (14), Lux (16), Boissié (4), Cantamessa (6), Fy (2)

• **BOURG-EN-BRESSE** : 30/58 aux tirs (dont 10/24 à 3 pts), 19/28 LF, 1 joueur exclu: Sindjelic (41^e)

Essart (10), Washington (27), Vaydenov (7), Bosnjak (19), Samnick (7), Nijean (5), Sindjelic (14)

LE HAVRE : 77

LIMOGES : 66

Mi-temps : 41-30 (19-17, 22-13, 22-17, 14-19). Arbitres: MM. Conderanne, Machabert et Périer. Spectateurs: 3.600

• **LE HAVRE** : 31/58 aux tirs (dont 5/18 à 3 pts), 10/17 LF Jeanneau (7), Greer (12), Guice (16), Lewis (11), Alexander (17), Doreau (6), Durham (8)

• **LIMOGES** : 24/65 aux tirs (dont 5/21 à 3 pts), 13/19 LF Gibbs (20), Bonato (7), Labeyrie (3), Satterfield (17), Nebot (5), Hafnar (14)

PAU-ORTHEZ : 89

GRAVELINES : 92

Mi-temps : 43-45 (20-21, 23-24, 19-16, 27-31). Spectateurs: 5500 environ. Arbitres: MM. Majeus, Danielou et Suplot

• **PAU-ORTHEZ** : 29/64 aux tirs (dont 10/25 à 3 pts), 21/23 LF, 1 joueur exclu: Dubos (38^e) Fauthoux (10), Lukovski (17), Foirest (23), Drozdov (5), Dubos (9), Petro (6), Julian (17), Darrigand (2)

• **GRAVELINES** : 35/66 aux tirs

(dont 8/20 à 3 pts), 14/24 LF, 1 joueur éliminé: Perica (35^e) Miller (2), Woolridge (7), Strong (21), Perica (8), Korytek (11), Lear (7), Adomaitis (9), Bouziane (9), Georget (6), Radunovic (9)

HYERES-TOULON : 96

VICHY : 102

Mi-temps : 52-55 (22-29, 30-26, 20-24, 24-23). Spectateurs: 1400. Arbitres: MM. Gasperin, Greva et Boué

• **HYERES-TOULON** : 39/69 aux tirs (dont 7/19 à 3 pts), 11/17 LF

Asceric (10) Gugino (26), Lengname (9), Rowe (24), Milling (7), Bouteille (13), Miller (7)

• **VICHY** : 37/60 aux tirs (dont 8/20 à 3 pts), 20/25 LF, 1 Joueur éliminé: Lloyd (34^e) Cissé (15), Zdravec (25), Dondon (10), Cologer (4), Furman (13), Lloyd (20), Besson (1), Morton (14)

CHALON-SUR-SAONE : 88

ROANNE : 73

Mi-temps : 40-28 (23-14, 17-14, 23-20, 25-25). Spectateurs: 2500 environ. Arbitres: Melle Julien, MM. Viator et Craffin

• **CHALON-SUR-SAONE** : 31/63 aux tirs (dont 9/27 à 3 pts), 17/23 LF

Benjamin (9), Uri Cohen-Mintz (6), Laure (16), McDonald (12), Larsson (20), Sefolofha (4), Jackson (13), Copeland (8)

• **ROANNE** : 27/70 aux tirs (dont 6/25 à 3 pts), 13/19 LF, 1 joueur éliminé: Kanté (37^e) Ndiaye (12), Ball (21), Forbes (12), Tillon (3), Cazalon (8), Kanté (6), Archbold (11)

PARIS : 88

STRASBOURG : 97

Mi-temps : 57-48 (24-24, 33-24, 18-28, 13-21). Spectateurs: 2300 environ. Arbitres: MM. Castano, Bardera et Gros

• **STRASBOURG** : 32/53 aux tirs (dont 6/9 à 3 pts), 27/32 LF Nissim (2), Perincic (18), Jennings (20), Bolic (2), Gautier (17), Rupert (15), Palmer (2), Hughes (21)

• **PARIS BR** : 32/72 aux tirs (dont 8/27 à 3 pts), 16/25 LF, 1 joueur éliminé : D. Gadou (37^e). Phillips (4), Stone (12), Micoud (18), Sciarra (16), Diarra (16), Reese (8), Gadou (14).

Aujourd'hui.

BESANCON - VILLEURBANNE

A 15h30

DIJON - LE MANS

A 16 heures sur TPS STAR

La 13^e journée

Samedi 20 décembre

Villeurbanne - Paris (17h30)

Strasbourg - Chalon-sur-Saône

Le Mans - Le Havre

Vichy - Besançon

Roanne - Reims

Pau-Orthez - Cholet

Nancy - Dijon

Limoges - Hyères-Toulon

Gravelines - Bourg-en-Bresse

Pro A

Classement	Pts	J	G	P	Pp	Pc
1. Le Mans SB	21	11	10	1	902	769
2. Pau-Orthez	21	12	9	3	1070	928
3. Gravelines	20	12	8	4	916	842
4. Cholet Basket	20	12	8	4	897	862
5. Nancy	19	12	7	5	1008	939
6. Chalon/Saône	19	12	7	5	955	950
7. STB Le Havre	18	12	7	5	906	882
8. JDA Dijon	18	11	7	4	917	875
9. Lyon-Villeurbanne	17	11	6	5	882	790
10. Roanne	17	12	5	7	921	951
11. Vichy	17	12	5	7	1002	1065
12. Strasbourg	17	12	5	7	970	1023
13. Paris BR	16	12	4	8	886	884
14. Hyères-Toul.	16	12	4	8	933	978
15. Reims	16	12	4	8	966	1017
16. Bourg-en-B.	16	12	4	8	884	990
17. Limoges	15	12	3	9	796	833
18. Besançon	14	11	3	8	753	885

Classement	Pts	J	G	P	Pp	Pc
1. Nancy	24	12	12	0	995	806
2. Cholet Basket	23	12	11	1	912	841
3. Gravelines	22	12	10	2	1008	774
4. Pau-Orthez	20	12	8	4	963	884
5. Le Havre	20	12	8	4	835	831
6. Strasbourg	19	12	7	5	995	878
7. Vichy	19	12	7	5	935	957
8. Reims	18	12	6	6	952	870
9. Paris BR	18	12	6	6	875	882
10. Roanne	17	12	5	7	861	882
11. Chalon/Saône	17	12	5	7	841	876
12. Hyères-Toul.	17	12	5	7	859	951
13. Limoges	15	12	4	8	838	929
14. Dijon	15	11	4	7	759	824
15. Lyon-ASVEL	14	11	3	8	756	797
16. Bourg-en-B.	14	12	2	10	813	945
17. Besançon	13	11	2	9	808	923
18. Le Mans	12	11	1	10	734	847

Espoirs PRO A

Classement	Pts	J	G	P	Pp	Pc
1. Nancy	24	12	12	0	995	806
2. Cholet Basket	23	12	11	1	912	841
3. Gravelines	22	12	10	2	1008	774
4. Pau-Orthez	20	12	8	4	963	884
5. Le Havre	20	12	8	4	835	831
6. Strasbourg	19	12	7	5	995	878
7. Vichy	19	12	7	5	935	957
8. Reims	18	12	6	6	952	870
9. Paris BR	18	12	6	6	875	882
10. Roanne	17	12	5	7	861	882
11. Chalon/Saône	17	12	5	7	841	876
12. Hyères-Toul.	17	12	5	7	859	951
13. Limoges	15	12	4	8	838	929
14. Dijon	15	11	4	7	759	824
15. Lyon-ASVEL	14	11	3	8	756	797
16. Bourg-en-B.	14	12	2	10	813	945
17. Besançon	13	11	2	9	808	923
18. Le Mans	12	11	1	10	734	847

Espoirs PRO B

Classement	Pts	J	G	P	Pp	Pc
1. Maurienne	21	11	10	1	1000	735
2. Rueil	20	11	9	2	886	752
3. Beauvais	20	11	9	2	922	840
4. St-Etienne	19	11	8	3	842	772
5. Orléans	18	11	7	4	832	792
6. Mulhouse	17	11	6	5	833	786
7. Châlons Ch.	17	11	6	5	809	791
8. Golb. Epinal	17	11	6	5	831	851
9. Evreux	16	11	5	6	939	930
10. Herm. Nantes	16	11	5	6	768	795
11. Clermont	15	11	4	7	749	752
12. Antibes	15	11	4	7	791	829
13. St-Quentin	14	11	3	8	877	970
14. ABC Angers	14	11	3	8	788	935
15. Rouen	13	11	2	9	716	873
16. Brest	12	11	1	10	852	966

Pro B

Classement	Pts	J	G	P	Pp	Pc
1. Clermont	21	11	10	1	844	723
2. ASG Epinal	20	11	9	2	977	992
3. Espé Châlons	19	11	8	3	899	823
4. St-Quentin	19	11	8	3	907	859
5. Et. Brest	18	11	7	4	1015	992
6. SPO Rouen	18	11	7	4	946	925
7. Rueil	17	11	6	5	881	870
8. St-Etienne	17	11	6	5	880	874
9. Maurienne	16	11	5	6	904	907
10. ALM Evreux	16	11	5	6	957	970
11. Mulhouse	16	11	5	6	880	904
12. Ent. Orléans	14	11	3	8	917	953
13. Antibes	14	11	3	8	786	878
14. Beauvais	13	11	2	9	894	954
15. Angers BC 49	13	11	2	9	846	910
16. Herm. Nantes	13	11	2	9	897	976

L'équipe des Mauges a dominé Nancy samedi (69-64)

Cholet conforté dans ses ambitions

En s'imposant face aux Lorrains, les Choletais ont écarté l'un de leurs principaux concurrents pour les premiers rôles du championnat. Et comme un bonheur n'arrive jamais seul, ils bénéficient à plein du regroupement derrière Le Mans, provoqué par le nouveau revers de Pau, devant Gravelines. CB partage désormais la 3^e place avec les Nordistes, à une longueur des Béarnais.

Cholet-basket a passé un bon samedi. Ses comptes sont excellents sur le plan du classement. L'équipe des Mauges a surtout parfaitement observé le scénario écrit par Erman Künter avant la rencontre.

En s'appuyant sur une défense de fer, sa marque de fabrique désormais, CB a ainsi su contenir Nancy, la seconde attaque du championnat (84 points de moyenne), sous les 70 unités, comme l'avait souhaité l'entraîneur turc. « Je pense que maintenant, le groupe a bien intégré l'intérêt d'une défense sérieuse. Il possède désormais de solides notions sur le sujet. Il faut que l'on conserve ces acquis », souligne le technicien choletais.

De fait, sans cette vigilance inlassable dans les trois premiers quart-temps, Cholet n'aurait sans doute pas rafié la mise samedi soir. Car même en ayant compté jusqu'à 18 longueurs d'avance (51-33, 26') dans le sillage d'un tandem Marquis-Gelabale époustouffant, les joueurs des Mauges ont dû s'employer sérieusement dans le dernier acte pour empêcher les deux points. « On a été victimes d'un accès de stress dans ce match très important pour nous », avance Erman Künter pour expliquer le retour des Lorrains dans les ultimes minutes. Ses joueurs ont effectivement été déjoués dans la dernière ligne droite, offensivement, en omettant trop souvent de donner le ballon à l'intérieur. Mais jamais ils ne descendront réellement leur emprise défensive. « Au Mans, c'est justement parce qu'on oublie de défendre 3 ou 4 minutes que l'on perd le match », rappelle le coach.

« Hommage à Marquis et Gelabale »

Plutôt que de la placer au crédit de la défense des Mauges, Sylvain Lauté préfère, lui, mettre cette défaite sur le compte de la fatigue de ses joueurs dus aux déplacements européens en coupe Fiba. Sans doute a-t-il un instant oublié que CB, en Uleh lui, n'est pas plus épargné que ses joueurs par les voyages. Et que de surcroît, l'équipe des Mauges n'évolue depuis plus d'un mois qu'avec un seul Américain. Ce fut d'ailleurs un peu le cas du Sluc sa-



Mickaël Gelabale a donné le tournis aux Lorrains. Présent défensivement sur tout le match, il est sorti de sa coquille en attaque dans le troisième quart pour repousser Nancy à 18 longueurs.

medi soir, tant le duo Childress-Vinson (8 d'évaluation à eux deux) fut rendu transparent par l'attention toute particulière que lui réserva Cholet.

« Par contre, il faut rendre hommage à Gelabale et Marquis, reconnu l'entraîneur lorrain. Le premier est un futur joueur NBA. Il nous a fait très mal sur tous les changements de défense. Le second a fait preuve d'une remar-

quable intelligence de jeu. Il a été aux bons endroits aux bons moments. » Marquis se distingua dès le premier quart-temps (14 points et 4 rebonds), où il lança Cholet sur la voie du succès, grâce en particulier à de bons vecteurs avec Jim Bilba. Gelabale, bien que très présent en défense jusque là, dut patienter jusqu'au troisième acte pour se mettre en valeur offensivement. Le coup fut alors très rude pour le Sluc puisque

c'est l'ex-espoir, épaulé par Hayes, qui creusa le fameux écart de 18 longueurs. « Place maintenant à Pau, et surtout à Ionikos mardi. Si l'on s'y impose, on aura de fortes chances de se qualifier pour le second tour de coupe d'Europe », conclut Erman Künter. Aucune utopie à-dedans, si la défense se montre encore d'attaque.

Christophe MAZOYER.

	Temps	Pts	P2	P3	TT	%	LF	Rbds	F	Fpr	Int	BP	PD	Co	Ev.
Cholet : 69															
Lindsay	31'47"	7	3/8	0/4	3/12	27	1/1	3	2	5	2	1	4		6
Desroses	5'17"	2	1/1	0/0	1/1	100		2	1	1					1
Ferchaud	21'38"	1	0/1	0/3	0/4		1/2	3	2	1	1	1	5	4	4
Bilba	31'05"	6	0/1	1/4	1/5	20	3/4	8	1	4		3	5	1	12
Marquis	32'13"	22	9/14		9/14	64	4/7	5	4	6		1			18
Akpomedeh	16'42"	2	1/2	0/1	1/3	33		3	2	1		2		2	3
Hayes	26'24"	10	3/6	1/2	4/8	50	1/2	2		3					7
Gelabale	34'43"	19	4/8	3/3	7/9	78	2/2	5	2	2		2	3		24
TOTAL	200'	69	21/39	5/17	26/56	46	12/18	37	14	23	3	10	17	3	83
Nancy : 64															
Gagneur	21'50"	8	1/3	2/5	3/9	38		3	2	1		1	1		5
Garcia	30'37"	12	5/7		5/7	71	2/2	14	3	2			1	1	26
Boyina	10'39"	5	2/4	0/2	2/6	33	1/1		2	1		1			2
Nodie	27'18"	12	1/3	2/5	3/8	38	4/5	4	3	5		7	2		11
Childress	37'23"	13	3/8	2/9	5/15	33	1/2	3	3	2	2	1	2	1	2
Vinson	32'15"	5	1/5	1/6	2/11	18		7	2	1			2		6
Masingue	22'46"	2	1/9		1/9	11	0/2	6	5	2		2			7
Sy	17'12"	7	2/3	1/2	3/5	60			2						2
TOTAL	200'	64	16/40	8/29	24/69	35	8/12	38	23	14	4	11	8	3	57

Arbitres : MM. Vauthier, Bretagne et Dubois.

Les échos de la Meilleraie

◆ **Brewer comme les autres.** Faute d'avoir satisfait à ses tests médicaux, selon la version officielle, Hondre Brewer n'aura fait lui aussi qu'un court passage dans les Mauges. Le grand Américain ne sera même pas du voyage à Athènes, contrairement à ce qui était prévu. L'équipe des Mauges est donc de nouveau à la recherche d'un joueur. « Ça fait cinq semaines que l'on joue avec un seul Américain, et parfois même un domi, ce qui permet aux autres joueurs de prendre plus de responsabilités. Et ça ne se passe pas mal du tout », expliqua Erman

Künter. Mais il est vrai que l'on cherche un autre Américain, au moins pour la rotation. Et s'il s'intègre parfaitement à notre schéma de jeu et à l'état d'esprit de l'équipe, ce sera parfait. »

◆ **Trois déplacements au programme.** Les Choletais vont passer du temps sur la route pour leurs prochains rendez-vous. Les trois matches à venir de l'équipe des Mauges se dérouleront en effet loin de la Meilleraie : à Athènes demain, à Pau samedi et à Gravelines le 3 janvier. La prochaine équipe à se produire à la Meilleraie

ne sera autre que Sopot, le 6 janvier (20h30), qui devrait donner du fil à retordre aux Choletais pour conserver leur invincibilité européenne à domicile.

◆ **Les adversaires européens.** Ce week-end, en championnat, les adversaires européens de Cholet se sont diversément comportés. Vilnius a ainsi dominé Sabalja (69-87) et Brighton Plymouth (89-82) tandis que Socot a littéralement pulvérisé Spojnia (102-63). De leur côté, Split s'est incliné à Zadar (102-86) tout comme Ionikos face à Illsiakos (65-74).

◆ **Cholet-Angers en amical.** Afin de combler utilement la trêve de Noël, les deux clubs pros de Maine-et-Loire ont prévu de se livrer à une rencontre amicale, le mardi 30 décembre (19h) à la Meilleraie.

◆ **Un de chute pour les espoirs.** Les jeunes Choletais ont concédé leur premier revers de la saison face à l'autre co-leader invaincu, Nancy (77-94). Les 21 points de Berdriss, 15 de Badji et 14 de Mipcka ne furent pas suffisants face à des Lorrains au répondant certain via Bestron (23 points), Meas (24) et Mercy (13 points et 11 rebonds).

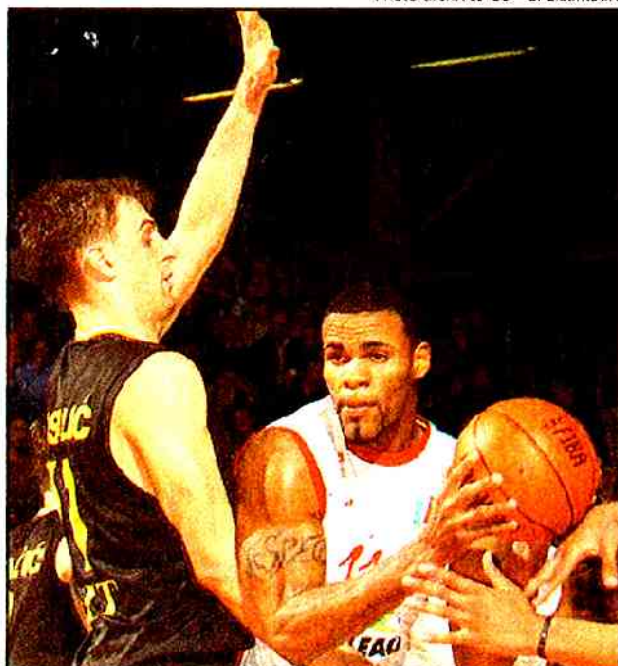
Cholet confirme

Les basketteurs des Mauges ont remporté une nouvelle et importante victoire face à Nancy, 69-64, et s'installent dans le haut du classement.



Les Choletais peuvent communier avec leurs supporters.

Photo archives CC - E. Lizambard



Cholet Basket entre dans le vif du sujet face à Nancy

En pleine série de confrontations directes avec leurs rivaux du haut de tableau, Claude Marquis (photo) et les basketteurs choletais seront bien inspirés de maîtriser Nancy, ce soir à la Meilleraie, avant un périlleux déplacement à Pau.

L'arme choletaise : la défense

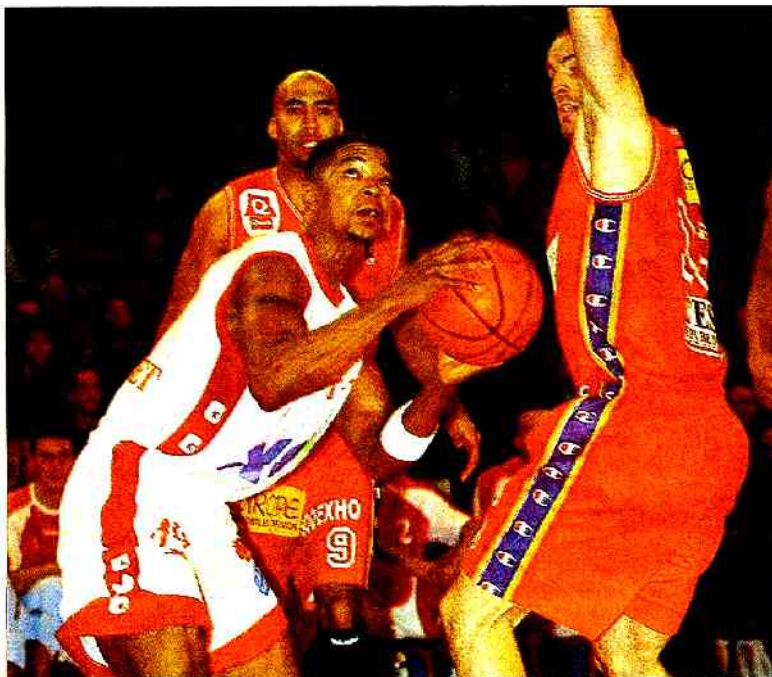
Face aux Lorrains auteurs en moyenne de plus de 80 points par match, les hommes d'Erman Kunter ont confirmé leur solidité défensive. Ils semblent bien s'installer dans la toute première partie du classement.

Cholet-Basket : 69
SLUC Nancy : 64

Les joueurs des Mauges subissaient un test intéressant samedi, à l'occasion de la venue de Nancy qui possède la seconde attaque du championnat de Pro A. Et bien non seulement CB a remporté une nouvelle et probante victoire, mais les Nancéiens ont vu leur compteur bloqué à 64 points. Depuis sa prise de fonction, Erman Kunter a beaucoup insisté sur le secteur défensif et face aux Lorrains il ne pouvait qu'être satisfait de la prestation de ses troupes dans ce domaine.

« On défend bien et on gagne le match. Contre Le Mans nous avons oublié de défendre pendant trois minutes et nous avons perdu » estime le coach choletais. Simple le basket ! Erman Kunter estime aujourd'hui que son groupe possède une mentalité défensive, une culture défensive même, qui devrait lui permettre de confirmer ce bon début de saison. Une défense de fer bien au point car Bilba et ses partenaires ne devaient commettre que 14 fautes.

Marquis donnait l'entrée le ton. L'intérieur de CB en moins de trois minutes, inscrivant trois paniers et prenant trois rebonds. Un 8-0 d'entrée : bon pour le moral pour les Choletais qui n'al-



Hayes prend le meilleur sur Nedic.

(Photo NR Éric Pollet)

laient jamais plus laisser le commandement à leurs adversaires.

Les hommes d'Erman Kunter affichaient une sacrée motivation et du côté de Nancy, Garcia et Vinson s'investissaient au rebond mais on était pris de court. Par un panier à trois points, Sy ramenait cependant le SLUC dans les points (19-15). Cholet remportait ce premier quart temps 21-17, rien n'était fait, une période marquée par la performance de Claude Marquis : 14 points et 4 rebonds.

Par la suite, le jeu devenait plus hêurté et les fautes s'abattaient sur les Lorrains qui s'en remettaient plutôt au jeu individuel de Childress. Ce dernier se rappelait

au souvenir du public de La Meillerie en inscrivant deux paniers à trois points qui ramenaient sa formation dans le coup, 31-26 pour CB qui virait en tête 37-29.

18 points d'avance

De retour des vestiaires, les Choletais remettaient la pression, si l'on peut se permettre, pour mener rapidement 42-31. Les Nancéiens connaissaient de sérieuses difficultés. Et Gelabale, auteur de dix points dans ce troisième quart temps, prenait le relais de Marquis, bref le collectif choletais bien huilé passait un 10-4 à leur adversaire. L'écart ne cessait de croître pour atteindre les 18 longueurs à la 26^e (51-38).

Le match semblait alors plié même si Nedic mettait fin à l'hémorragie. Lyday perdait un premier ballon et Bilba et ses partenaires allaient à leur tour connaître un passage à vide, au contraire des Lorrains qui ne retonnaient pas. Et le SLUC parvenait à limiter les dégâts et n'être plus mené que huit points à l'amorce de la dernière période (58-46 pour CB).

« On a éprouvé des difficultés dans la fin de ce troisième quart temps, c'est vrai, mais les joueurs ne sont pas des robots » reconnaissait Erman Kunter. Les dix dernières minutes allaient être hâletantes. 10 points d'avance à la 33^e (60-50) mais Marquis comptait

alors quatre fautes. Bilba assurait tout comme Gelabale et une minute de la fin, CB menait encore 66-62. Des lancers francs ratés côté choletais et c'est encore Gelabale qui assurait le coup et la victoire choletaise.

« J'ai vu une belle équipe choletaise ce soir, sérieuse en défense et très collective » reconnaissait Sylvain Lautié, le coach de Nancy. Du sérieux et du collectif, c'est ce que veut justement Erman Kunter.

Jean-François NICAULT

La fiche technique

Mi-temps : 37-29 (21-17, 16-12, 21-17, 11-18). Arbitres : MM. Vauthier, Bretagne et Dubois. 3.800 spectateurs.

A Cholet : 26 tirs réussis sur 56 (46 %) dont 5 sur 17 à trois points. 12 lancers francs sur 18 (67 %). 14 fautes. 37 rebonds dont 7 offensifs (Bilba 8). 3 interceptions. 3 contres. 10 balles perdues. 17 passes décisives (Ferchaud et Bilba 5).

La marque : Lyday 7, Bilba 6, Marquis 22, Hayes 10, Gelabale 19 puis Desroses 2, Ferchaud 1, Akpomedah 2.

A Nancy : 24 tirs réussis sur 69 (35 %) dont 8 sur 29 à trois points (28 %). 8 lancers francs sur 12 (67 %). 23 fautes (Un joueur éliminé, Masingue à la 38^e). 38 rebonds dont 16 offensifs (Garcia 14). 4 interceptions. 3 contres. 11 balles perdues. 8 passes décisives (Nedic, Childress et Vinson 2).

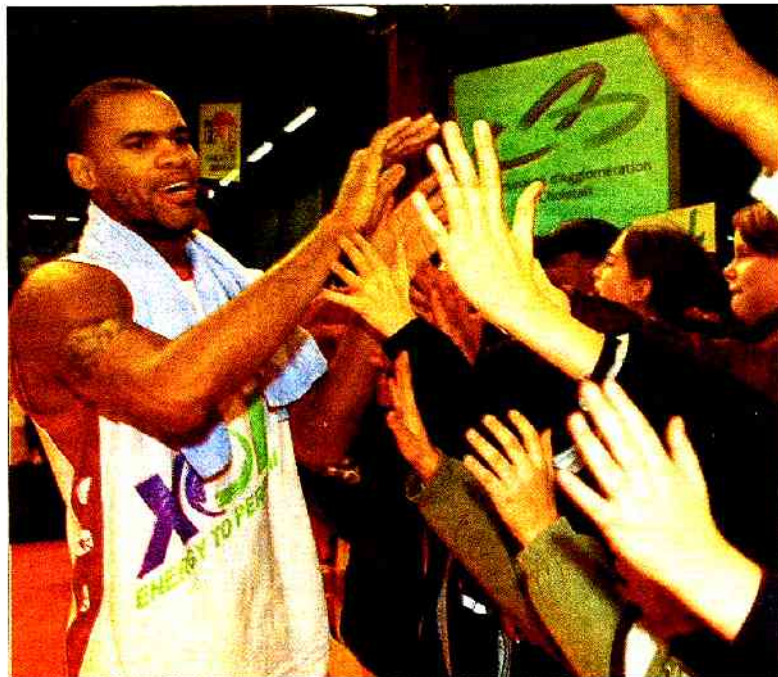
La marque : Garcia 12, Beyina 5, Childress 13, Vinson 5, Masingue 2 puis Gagneur 8, Nedic 12, Sy 7.

Brewer est reparti

Cholet joue toujours avec un seul Américain l'intermédiaire Lyday. Pour remplacer Stolt à l'intérieur, il était question de Hondre Brewer, un Américain de 2,13 m. Ce dernier n'aura passé que deux jours dans les Mauges, n'ayant pas subi des tests médicaux satisfaisants. « On prend notre temps » précise le coach de CB.



Gelabale, face à Beyina, de nouveau impressionnant.



Marquis peut communier avec les supporters.

CHOLET - NANCY : 69-64

Les Choletais assurent

CHOLET —
de notre envoyé spécial

IL FAUT COMPTER avec Cholet dans la lutte pour le podium de la saison régulière. En s'imposant devant un rival direct qui venait pourtant de dominer à la file Gravelines et Pau-Orthez, la formation des Mauges a réalisé une excellente opération avant de rendre samedi prochain en Béarn, sans pression. Bien lancé par Claude Marquis (14 points dans le premier quart temps), Cholet a pu compter sur un Michael Gelabale efficace ensuite pour éviter tout retour des Lorrains après avoir compté un moment dix-huit longueurs d'avance. Et la défense choletaise a une fois de plus fait merveille en cadenassant l'attaque lorraine (85,8 pts de moy., 2^e de pro A), notamment son duo américain : Fred

Vinson a du attendre la 23^e minute pour inscrire son premier panier et, hors des timings, Randolph Childress n'a réussi qu'un panier sur huit tirs en seconde période.

« On les tient à vingt points de moins que leur moyenne. C'est bien. L'objectif, c'est d'abord de défendre. Contre Le Mans, on avait bien défendu pendant trois quarts temps seulement », se félicitait le coach Erman Kunter, dont l'équipe a déjà fait tomber l'ASVEL à la Meilleraie où seul Reims s'est imposé en championnat. « Notre première mi-temps n'est pas suffisante pour gagner. On a vu une belle équipe de Cholet et une moins belle de Nancy mais on n'est qu'à cinq points... » constatait Sylvain Lautié, dont l'équipe est friable à l'extérieur et a subi un coup d'arrêt après son coup de deux face aux ténors. — F. B.

CHOLET								NANCY							
Min	Pts	Tirs	3pts	Lf	R:Rd	Pd		Min	Pts	Tirs	3pts	Lf	R:Rd	Pd	
Mipoka	-	-	-	-	-	-		Bagneur	22	8	3/8	2/5	-	-	1
Lyday	32	7	3/12	0/4	1/1	0-3	4	Garcia	31	12	5/7	-	2/2	5-0	1
Malet	-	-	-	-	-	-		Bayina	11	5	2/6	0/2	1/1	-	-
Desroses	5	2	1/1	-	-	1-1	-	Nedic	27	12	3/8	2/5	4/5	2-2	2
Ferrolaud	22	1	0/4	0/3	1/2	0-3	5	Childress	37	13	5/15	2/8	1/2	0-3	2
Bilba	30	6	1/5	1/4	3/4	1-7	5	Vinson	32	5	2/11	1/6	-	2-5	2
Marquis	32	22	9/14	-	4/7	1-4	-	Phaeton	-	-	-	-	-	-	-
Akopmedah	17	2	1/3	0/1	-	1-2	-	Mendy	-	-	-	-	-	-	-
Hayes	27	10	4/8	1/2	1/2	0-2	-	Masingue	23	2	1/9	-	0/2	3-3	-
Gelabale	35	19	7/9	3/3	2/2	1-5	3	L. Sy	17	7	3/5	1/2	-	2-0	-
TOTAL	200	69	26/55	5/17	12/18	7-30	17	TOTAL	200	64	24/69	6/29	8/12	16-22	8

Entraîneur : Kunter

Entraîneur : Lautié

CHOLET - NANCY : 69-64 (21-17 ; 18-12 ; 21-17 ; 11-18)

Environ 3 800 spectateurs. Arbitres : MM. C. Vauthier, Bretagne et Dubois.

Plus gros écart. — Cholet : + 18 (51-33, 28^e).

CHOLET. — Fautes : 14. Contres : 3. Balles perdues : 10. Interceptions : 3.

NANCY. — Fautes : 23. Éliminé : Masingue (38^e). Contres : 3. Balles perdues : 11.

Interceptions : 4.

PARIS - STRASBOURG : 88-97

PARIS								STRASBOURG							
Min	Pts	Tirs	3pts	Lf	R:Rd	Pd		Min	Pts	Tirs	3pts	Lf	R:Rd	Pd	
Philipps	14	4	1/2	-	2/4	1-0	2	Wampfler	-	-	-	-	-	-	-
Stone	27	12	5/9	-	2/6	2-3	1	Ludon	-	-	-	-	-	-	-
Micoud	34	18	6/13	6/13	-	-	-4	Nissim	9	2	1/1	-	-	1-0	1
Sciarrà	40	16	7/14	2/6	0/1	2-3	13	Perincic	37	18	6/10	2/5	4/6	1-3	1
Diarra	18	16	4/10	0/2	8/8	3-0	2	Jennings	34	20	4/6	2/2	10/10	0-1	9
Gratit	6	0	0/1	0/1	-	0-2	-	Bolic	7	2	1/3	-	-	-	-
Chale	10	0	0/4	0/3	-	-	1	Gautier	33	17	5/6	2/2	5/6	1-7	1
Reese	16	8	4/8	0/1	-	0-2	-	Rupert	27	15	5/7	-	5/6	1-2	-
T. Gadou	35	14	5/11	0/1	4/6	7-5	3	Palmer	15	2	0/3	-	2/2	0-2	2
Vebohe	-	-	-	-	-	-	-	Hughes	38	21	10/17	-	1/2	3-10	-
TOTAL	200	83	32/72	3/27	16/25	18-17	26	TOTAL	200	97	32/63	6/9	27/32	7-27	14

Entraîneur : Mondar

Entraîneur : Weisz

PARIS - STRASBOURG : 88-97 (24-24 ; 33-24 ; 18-28 ; 13-21)

Environ 2 300 spectateurs. Arbitres : MM. Castano, Bardera et Gros.

Plus gros écarts. — Paris : + 12 (66-54 et 68-56, 26^e) ; Strasbourg : + 13 (83-96, 39^e).

PARIS. — Fautes : 24. Éliminé : T. Gadou (37^e). Contre : 1. Balles perdues : 12. Interceptions : 5.

STRASBOURG. — Fautes : 21. Contres : 7. Balles perdues : 15. Interceptions : 8.

CHALON - ROANNE : 88-73

CHALON								ROANNE							
Min	Pts	Tirs	3pts	Lf	R:Rd	Pd		Min	Pts	Tirs	3pts	Lf	R:Rd	Pd	
S. Jackson	30	13	4/10	3/7	2/2	0-4	5	N'Diaye	23	12	4/10	2/5	2/2	1-3	1
Benjamin	23	9	2/7	1/5	4/4	0-4	3	Ball	36	21	8/13	1/3	4/5	1-8	6
Mokongo	9	0	0/1	-	-	0-1	1	Tillon	13	3	1/3	1/3	-	-	2
Cohen-Mintz	19	6	3/7	0/3	-	1-3	1	Furbes	37	12	6/11	-	0/3	3-2	2
Copeland	27	8	4/9	0/2	-	2-2	6	Cazalon	36	6	2/11	0/6	4/5	3-4	1
Sefolosa	8	4	1/3	0/1	2/5	0-2	2	Recoura	4	0	0/1	0/1	-	-	-
Larsson	23	20	7/10	5/8	1/1	0-3	5	Kante	20	6	2/6	1/2	1/2	2-3	-
Laure	27	16	5/7	0/1	6/6	2-3	1	Archbold	31	11	4/10	1/5	2/2	1-3	-
Henlan	3	-	-	-	-	-	-	Guillema	-	-	-	-	-	-	-
McDonald	31	12	5/9	-	2/5	1-6	-	Chaleat	-	-	-	-	-	-	-
TOTAL	200	88	31/63	9/27	17/23	9-30	24	TOTAL	200	73	27/70	6/25	13/19	14-25	12

Entraîneur : Beugnot

Entraîneur : Choulet

CHALON - ROANNE : 88-73 (23-14 ; 17-14 ; 23-20 ; 25-25)

Environ 4 000 spectateurs. Arbitres : MM. Viator, Graffin et M.le Julien.

Plus gros écart. — Chalons : + 18 (52-34, 23^e) ; Roanne : + 18 (83-65, 37^e et 85-67, 38^e).

CHALON. — Fautes : 18. Contres : 5. Balles perdues : 18. Interceptions : 9.

ROANNE. — Fautes : 20. Éliminé : Kante (37^e). Contre : 0. Balles perdues : 18. Interceptions : 8.

HYERES-TOULON - VICHY : 96-102

HYERES-TOULON								VICHY							
Min	Pts	Tirs	3pts	Lf	R:Rd	Pd		Min	Pts	Tirs	3pts	Lf	R:Rd	Pd	
Asceric	24	10	4/11	0/3	2/4	2-2	2	W. Sénégal	9	0	0/1	-	-	0-3	-
Nivière	7	0	0/1	0/1	-	-	1	Cisse	31	15	6/13	1/4	2/3	0-3	9
Gugino	23	26	12/14	-	2/3	2-3	2	Zdravec	33	25	10/15	3/6	2/4	1-7	6
Christophe	-	-	-	-	-	-	-	Dondon	24	10	3/5	0/1	4/4	2-3	2
Lagnane	31	9	3/8	3/6	-	0-1	4	Cologer	7	4	2/2	-	-	-	-
Rowe	34	24	10/13	3/8	1/1	0-2	7	Furman	27	13	3/4	2/2	5/5	0-5	1
Milling	34	7	2/4	-	3/4	1-5	2	Kovac	-	-	-	-	-	-	-
Bouteille	23	13	5/6	1/1	2/2	0-3	-	Lloyd	25	20	7/9	2/4	4/4	-	4
Vergnes	-	-	-	-	-	-	-	Besson	10	1	0/2	0/2	1/1	-	2
F. Miller	24	7	3/6	-	1/3	6-2	-	Morton	34	14	6/9	0/1	2/4	1-1	2
TOTAL	200	93	39/69	7/19	11/17	11-18	18	TOTAL	200	102	37/60	3/20	20/25	4-22	26

Entraîneur : Borg

Entraîneur : Sénégal

HYERES-TOULON - VICHY : 96-102 (22-20 ; 30-26 ; 20-24 ; 24-23)

Environ 1 800 spectateurs. Arbitres : MM. Gasperin, Grava et Boué.

Plus gros écarts. — Hyères-Toulon : + 4 (11-7, 3^e) ; Vichy : + 14 (13-27, 7^e).

HYERES-TOULON. — Fautes : 22. Contre : 1. Balles perdues : 13. Interceptions : 8.

VICHY. — Fautes : 19. Éliminé : Lloyd (37^e). Contres : 2. Balles perdues : 14. Interceptions : 6.

Les Choletais ont marqué de précieux points en dominant samedi Nancy (69-64), un concurrent direct dans la course à la troisième place de Pro A.

Cholet avance dans le bon sens

Cinquante points encaissés en 33 minutes ! Cette performance, les Choletais l'avaient réussi au Mans (50-58, 33') voici dix jours. Samedi, ils ont remis ça contre Nancy (60-50, 33') ! Mais contrairement à leur voyage dans la Sarthe, les hommes d'Erman Kunter ont cette fois tenu jusqu'au bout, cadencant l'attaque lorraine, la deuxième meilleure de Pro A avant le match (85,8 points marqués par match)...

« Nous ne voulions pas reproduire les mêmes erreurs qu'au Mans », argumente Mickaël Gelabale, dont les propos trouvent écho dans la bouche de son entraîneur :

Les Choletais s'envoient aujourd'hui pour Athènes

« Au Mans, nous avions oublié de défendre pendant quelques minutes », poursuit Kunter, une déficience qu'avait pleinement exploitée le MSB en inscrivant 28 points dans les sept dernières minutes. « Cette fois, même si on a commis quelques erreurs en attaque et que nous avons eu quelques petits problèmes aux lancers francs (12/18 dont 4/8 dans le dernier quart-temps), nous avons continué de bien défendre ce qui nous a finalement permis de gagner ce match très important au classement ». En une semaine, entre Le Mans et Nancy, Cholet a donc appris

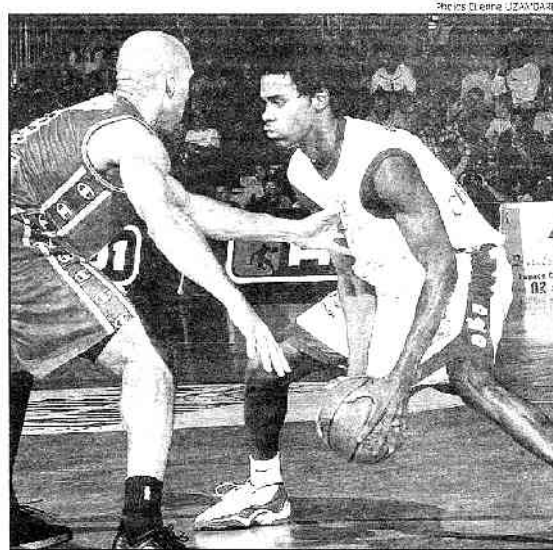
à rester concentré durant quarante minutes...

Lautié impressionné par Gelabale

Contre Nancy, les Choletais n'ont d'ailleurs pas eu le choix. Les Lorrains ont certes tout le temps couru après le score mais ils n'ont jamais abdicqué. De -18 (51-36, 28'), ils sont revenus à -4 à l'entame de la dernière minute (66-62). Mais l'entraîneur lorrain Sylvain Lautié est le premier à le reconnaître, cette saison « Cholet s'appuie sur un gros collectif et possède des vrais joueurs de talent ».

Les arabesques aériennes de Mickaël Gelabale (10 points dans le troisième quart) — « un futur joueur NBA ! » — ont ainsi fait le bonheur de CB et le maître du SLUC Nancy dans le troisième quart-temps. Plus tôt dans le match, Claude Marquis (14 points et 4 rebonds en 10 minutes) avait également contribué à mettre Cholet sur la voie du succès, prouvant au passage à Garcia et Masingue, les deux tours de contrôle lorrains, que CB aime aussi le jeu intérieur...

Retrouver Marquis à ce niveau, Randolph Childress en fut le premier surpris ! De son passage dans les Mauges, lors de la saison 1999/2000, il avait gardé le souvenir d'un très jeune joueur... Depuis Childress a mûri, mais Marquis aussi.



Mickaël Gelabale a fait bien des misères aux Lorrains

Maintenant : gagner à l'extérieur !

Et samedi, le mot de la fin est bel et bien revenu à Marquis, Gelabale et leur bande de joyeux compétiteurs. « Tout le monde prend ses responsabilités, c'est la force de l'équipe, certifie Cédric Ferchaud. Aujourd'hui, Mike et Claude ont fait un très gros match. Demain, ce sera d'autres. L'équipe est jeune et progresse de jour en jour. Et puis au classement, ça se passe mieux que prévu... »

Mais pour poursuivre leur ascension, les Choletais, aujourd'hui troisièmes de Pro A en compagnie de Gravelines, ont une dernière mission à accomplir avant la trêve. A Ionikos, demain, et (ou) à Pau samedi, ils veulent renouer avec le succès en déplacement. Délice qu'ils n'ont plus goûté depuis quatre rencontres et un voyage studieux à Strasbourg (90-75) le 7 novembre dernier.

Tristan BLAISONNEAU

Les adversaires européens de CB

IONIKOS CHUTE ENCORE

Les Grecs de Ionikos ont concédé une nouvelle défaite sur leur parquet hier après-midi face à Iliasiakos (65-74).

• IONIKOS : Hamilton 7 pt, Sotgiannis 5, Papanikolopoulos 7, Zura 20, Asinakis 9, Koutroullis 2, Cortley 6, Perichalis 9

SPLIT MALMENÉ À ZADAR

Split a concédé samedi à Zadar son septième revers de la saison en Ligue adriatique (102-86). La formation croate est désormais 9^e du championnat.

• SPLIT : McCants 24 pt (12 passes), Orsulic 3, Reizo 8, Smith 14, Rancic 8, Ukic 10, Pasalic 14, Vudica 1, Kustropil 4, Peric

SOPOT FACILEMENT

Les Polonais de Sopot n'ont eu aucune peine pour leurs adversaires de Spojnia, dominés 102-53.

Jagodnik (20 points) et ses partenaires ont creusé l'écart au cours d'une deuxième mi-temps remportée 65-22 ! Avec une seule défaite en neuf rencontres, Sopot domine toujours le championnat de Pologne.

• Sopot : Moran 2 pt, Conlan 3 (9 passes), Masulis 15 (12 rebonds), Dylawicz 10, Markovic 2, Puta 19, Jagodnik 20, Emikis 14, Pacesas 7

LIETUVOS RYTAS VICTORIEUX

Lietuvos Rytas est revenu victorieux de son déplacement à Sakalai samedi, 69-97. Ce succès permet aux Lituanais de consolider leur deuxième place du championnat avec quinze victoires et deux défaites.

• LIETUVOS RYTAS : Javtokas 17 pt, Cukinas 14, Lukauskis 11, Babrauskas 11, Slezas 10, Goljovic 9, Skauskas 9, Delininkaitis 8, Zukinskas 5, Lucas 3

BRIGHTON DÉCHAÎNÉ

Les Ours de Brighton ont croqué ce week-end leurs adversaires de Plymouth dans le trophée BBL, 89-52.

• BRIGHTON : Alderson 24 pt, Williams 15, Durk 11...

CB - ABC en amical le 30 décembre

Cholet Basket et Angers BC 49 disputeront une rencontre amicale le mardi 30 décembre à partir de 19 heures à La Meillerie.

Americain à CB, à qui le tour ?



Hondre Brewer (en haut à gauche) était en civil samedi à La Meillerie

Hondre Brewer, présent samedi en civil dans les gradins de La Meillerie, en portera donc jamais les couleurs de Cholet Basket. « Ses tests médicaux ne sont pas satisfaisants », indique Erman Kunter, qui s'est donc remis à la recherche d'un renfort intérieur.

Le Mans conforte sa position

Le Mans, vainqueur hier à Dijon (87-79), a profité de la défaite de Pau-Orthez samedi pour accroître son avance en tête de Pro A. Hier, Le Mans est donc venu à bout d'une accrochouse équipe dijonnaise au terme d'un chassé-croisé haletant.

Le Mans SB creuse l'écart

CHOLET : 69
NANCY : 64

Mi-temps : 37-29 (21-17, 16-12, 21-17, 11-18)

• **CHOLET** : 26/56 aux tirs (dont 5/17 à 3 pts), 12 LF/18 (16-24)
• **NANCY** : 24/59 aux tirs (dont 8/29 à 3 pts), 8 LF/12. Éliminé : Masingue (38) Gagneur (8), Garcia (12), Beyina (5), Nedic (12), Childress (13), Vinson (5), Masingue (2), Sy (7)

BESANÇON : 65
VILLEURBANNE : 89

Mi-temps : 26-51 (9-32, 17-19, 21-18, 18-20)

• **BESANÇON** : 24/65 aux tirs (dont 5/15 à 3 pts), 12 LF/18 (16-24)
• **VILLEURBANNE** : 35/67 aux tirs (dont 6/20 à 3 pts), 13 LF/14

Gulyas (24), Mrazek (16), Owens (13), Rogers (12), Dioumassi (8), Hood (8), Soucho (6), Giffa (2)

DIJON : 79
LE MANS : 87

Mi-temps : 45-37 (16-26, 29-11, 18-26, 16-24)

• **DIJON** : 27/63 aux tirs (dont 4/13 à 3 pts), 21 LF/25. Éliminé : Bernard (40) P. Morlande (16), Barrett (25), Bernard (10), Natsvilshvili (12), Davenport (11), Monnet (5)
• **LE MANS** : 28/68 aux tirs (dont 8/21 à 3 pts), 23 LF/30. Éliminés : Turner (34), Bokolo (37)

REIMS : 91

BOURG-EN-BRESSE : 89 AP

Mi-temps 49-39 (29-18, 20-21, 20-16, 11-25, 11-9)

• **REIMS** : 32/65 aux tirs (dont 6/19 à 3 pts), 21 LF/23. Éliminés : Lux (41)

Boissé (44), Wilson (25), Bardet (18), Tomaku (6), Vignier (14), Lux (16), Boissé (4), Camlamesa (6), Py (2)
• **BOURG-EN-BRESSE** : 30/58 aux tirs (dont 10/24 à 3 pts), 19 LF/28. Éliminé : Sindjelic (41)
Essart (10), Washington (27), Vaydenov (7), Bosnjak (19), Samick (7), Nijeau (5), Sindjelic (14)

LE HAVRE : 77
LIMOGES : 66

Mi-temps : 41-30 (19-17, 22-13, 22-17, 14-19)

• **LE HAVRE** : 31/58 aux tirs (dont 5/18 à 3 pts), 10 LF/17
Jeanneau (7), Greer (12), Guice (16), Lewis (11), Alexander (17), Doreau (6), Durham (8)
• **LIMOGES** : 24/65 aux tirs (dont 5/21 à 3 pts), 13 LF/19
Gibbs (20), Bonato (7), Labeyrie (3), Satterfield (17), Nebot (5), Hafnar (14)

PAU-ORTHEZ : 89
GRAVELINES : 92

Mi-temps : 43-45 (20-21, 23-24, 19-16, 27-31)

• **PAU-ORTHEZ** : 29/64 aux tirs (dont 10/25 à 3 pts), 21 LF/23. Éliminé : Dubos (38)
Fauthoux (10), Lukovski (7), Foirest (23), Drozdov (5), Dubos (9), Petro (6), Julian (17), Darrigand (2)
• **GRAVELINES** : 35/66 aux tirs (dont 8/20 à 3 pts), 14 LF/24. Éliminé : Perica (35)
Miller (2), Woolridge (7), Strong (21), Perica (8), Koryeek (11), Lear (7), Adomaitis (9), Bouziane (9), Georget (5), Radunovic (9)

HYERES-TOULON : 96
VICHY : 102

Mi-temps : 52-55 (22-29, 30-26, 20-24, 24-23)

• **HYERES-TOULON** : 39/69 aux tirs (dont 7/19 à 3 pts), 11 LF/17

Ascoric (10), Gugino (26), Legname (9), Rowe (24), Milling (7), Boubelle (13), Miller (7)
• **VICHY** : 37/60 aux tirs (dont 8/20 à 3 pts), 20 LF/25. Éliminé : Lloyd (34)
Cissé (15), Zdravec (25), Dondon (10), Cologer (4), Furman (13), Lloyd (20), Besson (1), Morton (14)

CHALON-SUR-SAONE : 88
ROANNE : 73

Mi-temps : 40-28 (23-14, 17-14, 23-20, 25-25)

• **CHALON-SUR-SAONE** : 31/63 aux tirs (dont 9/27 à 3 pts), 17 LF/23
Benjamin (9), Uri Cohen-Mintz (6), Lere (16), McDonald (12), Larsson (20), Seifoloha (4), Jackson (13), Copeland (8)
• **ROANNE** : 27/70 aux tirs (dont 6/25 à 3 pts), 13 LF/19. Éliminé : Kanté (37)
Ndiaye (12), Ball (21), Forbes (12), Tillon (3), Cazalon (8), Kanté (6), Archbold (11)

PARIS : 88
STRASBOURG : 97

Mi-temps : 57-48 (24-24, 33-24, 18-28, 13-21)

• **STRASBOURG** : 32/53 aux tirs (dont 6/9 à 3 pts), 27 LF/32
Nissim (2), Perinic (18), Jennings (20), Bolic (2), Gautier (17), Rupert (15), Palmer (2), Hughes (21)
• **PARIS BR** : 32/72 aux tirs (dont 8/27 à 3 pts), 16 LF/25. Éliminé : D. Gacou (37)
Phillips (4), Stone (12), Micoud (18), Sciarra (16), Diarra (16), Reese (8), Gardou (14)

La 13^e journée

Samedi 20 décembre

Villeurbanne - Paris (17 h 30)

Strasbourg - Chalon-sur-Saône

Le Mans - Le Havre

Vichy - Besançon

Roanne - Reims

Pau-Orthez - Cholet

Nancy - Dijon

Limoges - Hyères-Toulon

Gravelines - Bourgen-Bresse

Pro A						
Classement	Équipe	Pts	J	G	P	Pp
1.	Le Mans SB	23	12	11	1	989 838
2.	Pau-Orthez	21	12	9	3	1070 928
3.	Gravelines	20	12	8	4	915 842
4.	Cholet Basket	20	12	8	4	897 862
5.	Nancy	19	12	7	5	1008 939
6.	Lyon-Villeurbanne	19	12	7	5	921 855
7.	Chalon-Saône	19	12	7	5	985 950
8.	JDA Dijon	19	12	7	5	936 862
9.	STB Le Havre	19	12	7	5	906 862
10.	Roanne	17	12	5	7	921 951
11.	Vichy	17	12	5	7	1002 1055
12.	Strasbourg	17	12	5	7	970 1023
13.	Paris BR	16	12	4	8	886 894
14.	Hyères-Toulon	16	12	4	8	933 978
15.	Reims	16	12	4	8	956 1017
16.	Bourg-en-B.	16	12	4	8	884 990
17.	Limoges	15	12	3	9	796 933
18.	Besançon	15	12	3	9	828 974