

Sous les panneaux de la LNB

• Pro A

POINTS

23^e journée

33 pt : Turner (Le Mans)
31 pt : Morlende (Dijon)
30 pt : Lux (Reims)

Saison

22 pt : Lux (Reims) et Hugues (Strasbourg)
19,5 pt : Wilson (Reims)
18,5 pt : Strong (Gravelines)
Les Choletais : Lyday 13,6 pt ; Marquis 12,2 ; Gelabale 11,3 ; Akpomedah 9 ; Fletcher 8,9 ; Hayes et Ferchaud 8,7 ; Fletcher 8,4 ; Bilba 5,1 ; Desroses 4,4 ; Malet 2,9 ; Ben Driss et Mipoka

REBONDS

23^e journée

14 rbd : Turner (Le Mans)
13 rbd : Stone (Paris) et Marquis (Cholet)

Saison

9,2 rbd : Turner (Le Mans)
8,9 rbd : Kirksay (Bourg) et Garcia (Nancy)
8,6 rbd : Mc Donald (Chalon)
Les Choletais : Marquis 6,2 rbd ; Akpomedah 4,9 ; Gelabale 4,4 ; Lyday 4 ; Bilba 3,9 ; Fletcher 3,7 ; Hayes 3,2 ; Desroses 3,1 ; Ferchaud 2,3 ; Malet 1,3 ; Mipoka 1 ; Ben Driss 0,5

PASSES DÉCISIVES

23^e journée

12 ass. : Sciarra (Paris)
9 ass. : Jackson (Chalon) et Legname (Hyères-Toulon)

Saison

9,4 ass. : Sciarra (Paris BR)
7 ass. : Rowe (Hyères-Toulon)
6,9 ass. : Cissé (Vichy)
Les Choletais : Lyday 4,7 ; Ferchaud 2,8 ; Gelabale et Bilba 2,5 ; Malet 1,9 ; Hayes 1,5 ; Akpomedah 1,2 ; Ben Driss, Desroses et Mipoka 1 ; Marquis 0,8 ; Fletcher 0,6

LE PLUS COMPLET

23^e journée

47 : Turner (Le Mans)
33 : Morlende (Dijon)
32 : Lux (Reims)

Saison

23,6 : Hugues (Strasbourg)
23,4 : Lux (Reims)
22,7 : Kirksay (Bourg)
20,5 : Rowe (Hyères-Toulon)
Les Choletais : Gelabale 13,9 ; Lyday 13,7 ; Marquis 12,7 ; Akpomedah 11,5 ; Fletcher 8,8 ; Ferchaud 8,5 ; Hayes 8,3 ; Bilba 7,8 ; Desroses 6,3 ; Malet 3,2 ; Ben Driss 1

ATTAQUES

88,8 pt : Pau-Orthez
88 pt : Strasbourg
84,7 pt : Dijon
83,3 pt : Le Mans
82,5 pt : Reims
82,4 pt : Vichy
82,2 pt : Roanne
81,6 pt : Nancy
79,6 pt : Gravelines
79,2 pt : Hyères-Toulon
78,2 pt : Cholet
77,7 pt : Chalon
77,2 pt : Le Havre
76 pt : ASVEL
75,6 pt : Paris
75 pt : Bourg
73,7 pt : Besançon
72,6 pt : Limoges

DÉFENSES

72,5 pt : Le Mans
73 pt : Paris et Gravelines
73,2 pt : ASVEL
74,6 pt : Le Havre
76,3 pt : Chalon
78,1 pt : Pau-Orthez
78,7 pt : Cholet
79,1 pt : Nancy
80,9 pt : Limoges
81,2 pt : Dijon
82,1 pt : Hyères-Toulon
82,8 pt : Bourg
85,7 pt : Roanne
86,1 pt : Reims

86,4 pt : Besançon
86,7 pt : Vichy
87,8 pt : Strasbourg

• Pro B

POINTS

22^e journée

33 pt : Knight (Orléans)
25 pt : Arceneaux (St-Quentin) et Ford (Angers)

Saison

22,4 pt : Gardner (Brest)
22 pt : Philipps (Evreux)
21,3 pt : Joldersma (Maurienne)
Les Angevins : Ford 20 pt ; Simon 17 ; Hay 15,7 ; John 9,6 ; Oyié 9,5 ; Thévenon 5,3 ; Atinkpahoun 4,2 ; Sturm 2,7 ; Rathieuville 2,2 ; Smagge 1

REBONDS

22^e journée

21 rbd : Starosta (St-Quentin)
19 rbd : Sonn (Orléans)
16 rbd : Whearty (Clermont)

Saison

11,1 rbd : Starosta (St-Quentin)
11 rbd : Mc Clark (Rouen)
10,5 rbd : Nsonwu-Ama (Antibes)
Les Angevins : Simon 7,8 ; Oyié 6,7 rbd ; Ford 5 ; John 3,8 ; Hay 3,6 ; Sturm 2,9 ; Atinkpahoun 2,8 ; Thévenon 1,9 ; Rathieuville 1,1 ; Smagge 0,5

PASSES DÉCISIVES

22^e journée

12 ass. : Perrier-David (Brest)
7 ass. : Eleleara (Mulhouse), Arceneaux (St-Quentin), Verove (Rouen), Moncade (Châlons), Erjavec (Orléans)

Saison

7,2 ass. : Perrier-David (Brest)
6,8 ass. : Moncade (Châlons)
6,6 ass. : Hay (Angers)
Les Angevins : Hay 6,6 ; Ford 3,5 ; Thévenon 3 ; Simon 2,2 ; John 2 ; Oyié 1,9 ; Rathieuville 1,6 ; Atinkpahoun 0,6 ; Sturm et Smagge 0,5.

LE PLUS COMPLET

22^e journée

38 : Starosta (St-Quentin)
34 : Simon (Angers)

Saison

24,4 : Rodgers (Orléans)
23,8 : Waters (Brest)
23,2 : Mc Clark (Rouen)
Les Angevins : Simon 17,6 ; Hay 16,3 ; Ford 16 ; Oyié 12,9 ; John 10,5 ; Thévenon 5,7 ; Atinkpahoun 4,1 ; Sturm 3,8 ; Rathieuville 2,5

ATTAQUES

91,3 pt : Brest
87,6 pt : Epinal
84,4 pt : Rouen
84,3 pt : Evreux
83,7 pt : Nantes
83,6 pt : St-Quentin
83,3 pt : Châlons
82,1 pt : Mulhouse
81,7 pt : Maurienne
81,3 pt : Beauvais
80,9 pt : Rueil
80,4 pt : Orléans
79,4 pt : Saint-Etienne
77,7 pt : Clermont
76,3 pt : Antibes
75,1 pt : Angers

DÉFENSES

69 pt : Clermont
77,9 pt : Châlons
78,4 pt : Saint-Etienne
78,6 pt : Rueil
80,2 pt : St-Quentin
80,5 pt : Mulhouse
81,1 pt : Antibes
83,4 pt : Angers
83,7 pt : Rouen
84 pt : Epinal
84,3 pt : Evreux et Maurienne
84,5 pt : Beauvais
84,9 pt : Orléans
88,3 pt : Nantes
90,1 pt : Brest

L'ASVEL sans Rogers et Ford face à CB

L'ASVEL n'en a pas fini avec les déboires ! Au lendemain de la défaite essuyée à Pau dimanche, son tandem américain a dû déclarer forfait pour le reste de la saison.

Finaliste l'an dernier, dixième à la veille de la 24^e journée avec deux points de retard sur la huitième place, la dernière à donner accès au play off, l'ASVEL se retrouve plongée dans un pétrin qu'elle n'imaginait pas en septembre dernier.

«Nous ne sommes pas prêts, c'est évident ! L'essentiel sera de monter en régime pour aborder le play off en position de force». Le discours tenu par Philippe Hervé, fin septembre

Le Yougoslave Jestratijevic en renfort

lors du Pro Star Pays de la Loire à Angers, a vécu. L'entraîneur villeurbannais, lui-même, n'a pas résisté aux conséquences d'un parcours comme le club rhodanien n'en avait pas connu depuis la saison 1991/1992 lorsqu'elle avait bouclé la phase régulière à la 10^e place. Et encore, à l'époque le play off était ouvert aux douze premiers. Cela avait valu aux Villeurbannais de se débarrasser de Mulhouse en huitièmes de finale avant de tomber devant Cholet en quarts de finale, en deux manches sèches.

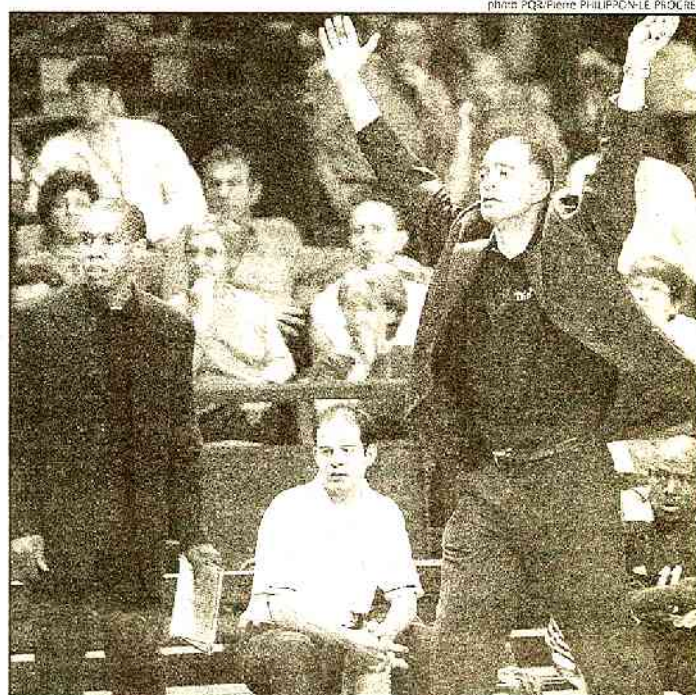
Aujourd'hui, le paysage est encore plus sombre. La perspective de voir la porte du play off se refermer de-

vant eux hante les Villeurbannais. Une défaite samedi devant CB et l'avance du club des Mauges (3 victoires, 4 en prenant en compte le point-à-à-particulier) hypothéquerait lourdement les derniers espoirs de prolonger la saison au delà du 18 mai.

Rogers et Ford arrêtés jusqu'à la fin de la saison

Nommé jeudi dernier au poste d'entraîneur, Olivier Veyrat, jusqu'alors directeur des opérations basket du club, ne dit pas le contraire quand il affirme que «l'affaire se complique». Et comment ! Au retour de Pau, il a vu son effectif perdre ses deux joueurs américains. Le lutin Shawnta Rogers, souffrant d'une pubalgie, ne jouera plus de la saison. L'intérieur Ford, victime d'une fracture de fatigue à un pied, non plus !

Alors que le géant hongrois Robert Gulyas ne sera pas rétabli avant la mi-avril, Makan Dioumassi, diminué par une blessure à l'aîne, suit un minimum de séances d'entraînement en semaine et ses performances en match s'en ressentent. *«Et tout ça au moment de recevoir des Choletais qui retrouvent une belle dynamique ! Ça va être compliqué de les empêcher de marquer beaucoup de points comme ils en ont pris l'habi-*



Olivier Veyrat (à droite) et Pierre Bressant, le nouveau tandem technique d'une ASVEL bien éloignée de ses objectifs du début de la saison

tude ces derniers temps», souligne Olivier Veyrat.

Situation d'urgence

L'urgence est donc de mise au sein d'un club qui a recruté deux nouveaux joueurs en ce milieu de semaine. Le meneur américain Djemeil Rich (1,75 m, 28 ans) sort d'un parcours flatteur dans le play off de CBA (meilleur passeur et 2^e marqueur) mais ne sera pas qualifié ce week-end.

En revanche, l'intérieur serbe Nikola Jestratijevic (28 ans, 2,11 m) devrait avoir le feu vert de la LNB pour affronter CB. Formé à l'Etoile Rouge de Belgrade, il a disputé les JO de Sydney et a notamment porté le maillot de Virtus Bologne en 2000/2001, année où le club italien avait enlevé dans le sillage d'Antoine Rigadeau l'Euroligue, le titre italien et la Coupe d'Italie.

Passé par l'AEK Athènes, Jestratijevic entamera son parcours villeurbannais par un essai de cinq jours. Autant dire qu'il aura tout intérêt à se montrer convaincant demain contre CB. Comme toute la formation rhodanienne, plus que jamais dos au mur.

G. TUAL

L'équipe de l'ASVEL

Meneurs : 20. Sangaré (1,92 m) ; 6. Alijevas (Lituanien, 1,92 m), Mam. Sy (1,95 m).

Arrières/aillers : 5. Owens (1,95 m), 7. Dioumassi (1,94 m), 8. Souchu (1,98 m), 9. Mrazek (Suisse, 1,92 m), 10. H. Touré (2,04 m).

Intérieurs : 4. Aka (2,02 m), 12. Giffa (1,97 m), 13. Frigout (2,06 m), 18. Jestratijevic (Serbe, 2,11 m).

Entraîneur : Olivier Veyrat.

Bilba autorisé à s'entraîner

Arrêté depuis plus d'un mois et demi en raison d'une intervention chirurgicale à un œil, Jim Bilba a été autorisé mercredi par les médecins à reprendre la pratique sportive. Le capitaine de CB va s'employer en cette fin de semaine à une préparation individuelle sous la direction de Nicolas Fonteneau, le préparateur physique choletais. Il retrouvera ensuite

les séances d'entraînement collectif avant d'effectuer son retour en compétition vraisemblablement à Limoges le 10 avril.

Le reste de l'effectif choletais est opérationnel. Après une séance d'entraînement prévue ce matin à la Meilleraie, Erman Kunter et ses joueurs prendront en début d'après-midi le train pour Lyon via Angers.

Un succès et Cholet pensera aux play-offs

Si Cholet-basket s'impose à Villeurbanne, il accomplira un grand pas vers les play-offs. Poco à des locaux, certes en quête d'une réaction mais en plein doute, c'est tout à fait envisageable pour des Choletais en pleine forme.

Le message d'Enner Körber est clair : « Ce ne sera pas comme contre Strasbourg. » Après une belle prestation d'ouverture face à l'É.C. illustrée par 101 points marqués, l'impasse n'est pas à l'ordre du jour collective et les Choletais ont 13 et 26 minutes, 63 et 58 minutes de jeu à l'arrêt, 13 et 11 rebonds offensifs et 13 et 11 passes décisives.

La confiance est au rendez-vous. « On a travaillé tous les domaines, même le physique. On a tout fait », indique le coach tunisien. Aussi, l'entraîneur va bien réagir à un non-mat ou à un autre. Les sept défaites consécutives ont été corrigées en 9 matches pour le club le plus titré en France. Et puis, nouveauté à deux points de la saison, le placement de la défense sera plus performant.

La confiance est choletaise

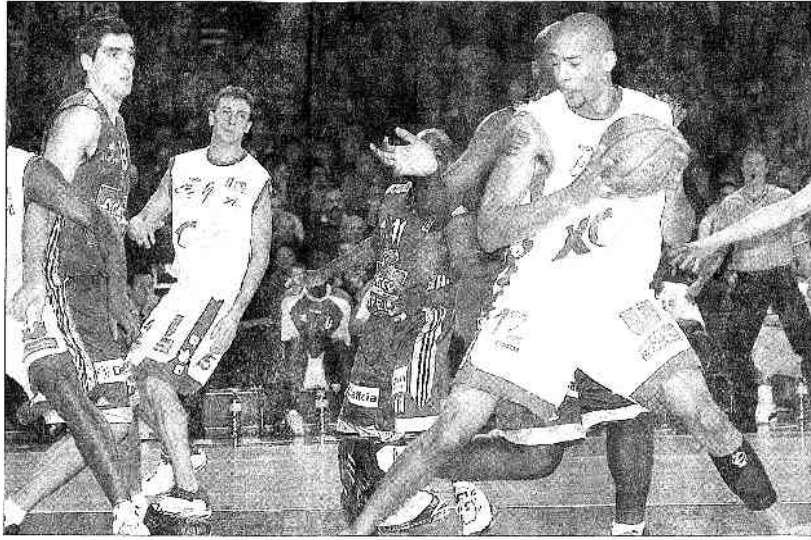
« On a travaillé tous les domaines, même le physique. On a tout fait », indique le coach tunisien. Aussi, l'entraîneur va bien réagir à un non-mat ou à un autre. Les sept défaites consécutives ont été corrigées en 9 matches pour le club le plus titré en France. Et puis, nouveauté à deux points de la saison, le placement de la défense sera plus performant.

« On est prêts », assure d'ailleurs Körber. « Nous serons attentifs, mais c'est un match très important également pour les deux équipes. Je répète que nous jouons tous nos matches comme des finales. »

Et cette philosophie mène à un résultat. Les Choletais ont marqué 96 points et 18 rebonds face à Strasbourg, en sortant à quatre succès de rang en Pro A. Le bilan est en nette amélioration. À l'image de Lydell, l'Américain qui a marqué 20 points, 10 rebonds et 5 passes décisives. « On est prêts », assure d'ailleurs Körber. « Nous serons attentifs, mais c'est un match très important également pour les deux équipes. Je répète que nous jouons tous nos matches comme des finales. »

« On est prêts », assure d'ailleurs Körber. « Nous serons attentifs, mais c'est un match très important également pour les deux équipes. Je répète que nous jouons tous nos matches comme des finales. »

« On est prêts », assure d'ailleurs Körber. « Nous serons attentifs, mais c'est un match très important également pour les deux équipes. Je répète que nous jouons tous nos matches comme des finales. »



Cyril Akpanmogh s'ouvre de la main de sa jeune cadavre. Dans ces quelques matches en Pro A, il marque 15,8 points et prend 5,5 rebonds. Un qui peut attirer l'attention de l'équipe de Cholet et des joueurs de l'ASVEL.

« L'ASVEL avec quel effectif ? Plusieurs interrogations demeurent quant à la viabilité de l'équipe lyonnaise. Le recrutement annoncé pour l'été 2014, le retour de l'ancien joueur de Cholet, peut rassurer les fans, mais le plan sérieux est toujours à l'étude. Le club lyonnais a un objectif de qualification pour la saison prochaine. L'entraîneur Denis Cordeiro, en cas de succès, sera à un doigt, pour le club, de l'effectif qui sera le plus performant de la saison. Les joueurs de l'équipe de Cholet, touchés au moral, est toujours en confiance. »

Cholet, à 20 h 30 Villeurbanne

VILLEURBANNNE	CHOLET
1 Cholet (105)	12 Cholet (82)
2 Dijon (104)	13 Cholet (81)
3 Cholet (103)	14 Cholet (80)
4 Cholet (102)	15 Cholet (79)
5 Cholet (101)	16 Cholet (78)
6 Cholet (100)	17 Cholet (77)
7 Cholet (99)	18 Cholet (76)
8 Cholet (98)	19 Cholet (75)
9 Cholet (97)	20 Cholet (74)
10 Cholet (96)	21 Cholet (73)
11 Cholet (95)	22 Cholet (72)
12 Cholet (94)	23 Cholet (71)
13 Cholet (93)	24 Cholet (70)
14 Cholet (92)	25 Cholet (69)
15 Cholet (91)	26 Cholet (68)
16 Cholet (90)	27 Cholet (67)
17 Cholet (89)	28 Cholet (66)
18 Cholet (88)	29 Cholet (65)
19 Cholet (87)	30 Cholet (64)
20 Cholet (86)	31 Cholet (63)
21 Cholet (85)	32 Cholet (62)
22 Cholet (84)	33 Cholet (61)
23 Cholet (83)	34 Cholet (60)
24 Cholet (82)	35 Cholet (59)
25 Cholet (81)	36 Cholet (58)
26 Cholet (80)	37 Cholet (57)
27 Cholet (79)	38 Cholet (56)
28 Cholet (78)	39 Cholet (55)
29 Cholet (77)	40 Cholet (54)
30 Cholet (76)	41 Cholet (53)
31 Cholet (75)	42 Cholet (52)
32 Cholet (74)	43 Cholet (51)
33 Cholet (73)	44 Cholet (50)
34 Cholet (72)	45 Cholet (49)
35 Cholet (71)	46 Cholet (48)
36 Cholet (70)	47 Cholet (47)
37 Cholet (69)	48 Cholet (46)
38 Cholet (68)	49 Cholet (45)
39 Cholet (67)	50 Cholet (44)
40 Cholet (66)	51 Cholet (43)
41 Cholet (65)	52 Cholet (42)
42 Cholet (64)	53 Cholet (41)
43 Cholet (63)	54 Cholet (40)
44 Cholet (62)	55 Cholet (39)
45 Cholet (61)	56 Cholet (38)
46 Cholet (60)	57 Cholet (37)
47 Cholet (59)	58 Cholet (36)
48 Cholet (58)	59 Cholet (35)
49 Cholet (57)	60 Cholet (34)
50 Cholet (56)	61 Cholet (33)
51 Cholet (55)	62 Cholet (32)
52 Cholet (54)	63 Cholet (31)
53 Cholet (53)	64 Cholet (30)
54 Cholet (52)	65 Cholet (29)
55 Cholet (51)	66 Cholet (28)
56 Cholet (50)	67 Cholet (27)
57 Cholet (49)	68 Cholet (26)
58 Cholet (48)	69 Cholet (25)
59 Cholet (47)	70 Cholet (24)
60 Cholet (46)	71 Cholet (23)
61 Cholet (45)	72 Cholet (22)
62 Cholet (44)	73 Cholet (21)
63 Cholet (43)	74 Cholet (20)
64 Cholet (42)	75 Cholet (19)
65 Cholet (41)	76 Cholet (18)
66 Cholet (40)	77 Cholet (17)
67 Cholet (39)	78 Cholet (16)
68 Cholet (38)	79 Cholet (15)
69 Cholet (37)	80 Cholet (14)
70 Cholet (36)	81 Cholet (13)
71 Cholet (35)	82 Cholet (12)
72 Cholet (34)	83 Cholet (11)
73 Cholet (33)	84 Cholet (10)
74 Cholet (32)	85 Cholet (9)
75 Cholet (31)	86 Cholet (8)
76 Cholet (30)	87 Cholet (7)
77 Cholet (29)	88 Cholet (6)
78 Cholet (28)	89 Cholet (5)
79 Cholet (27)	90 Cholet (4)
80 Cholet (26)	91 Cholet (3)
81 Cholet (25)	92 Cholet (2)
82 Cholet (24)	93 Cholet (1)
83 Cholet (23)	94 Cholet (0)
84 Cholet (22)	95 Cholet (0)
85 Cholet (21)	96 Cholet (0)
86 Cholet (20)	97 Cholet (0)
87 Cholet (19)	98 Cholet (0)
88 Cholet (18)	99 Cholet (0)
89 Cholet (17)	100 Cholet (0)

Entraîneur : Olivier Veyrat / Entraîneur : Enner Körber
Arts-Mille-Jeu / M.M. Vautier et L. Lapeau

Villeurbanne en pleine crise et dos au mur

L'un des favoris au titre de champion de France a raté les deux premiers tiers de sa saison. Et, avec les blessures qui s'enchaînent, la fin du tunnel semble encore lointain.

Nouramo au classement avec 11 victoires en 23 matches. Ou, en début de saison, alors que l'ASVEL présentait un impressionnant effectif, il avait déjà raté son titre de champion de France. Les blessures ont été nombreuses et les performances en baisse. « On ne peut pas jouer avec des blessures », dit le coach Philippe Hervé. Et, à force de perdre, comme en Europe (2 victoires pour 12 défaites), le club est en crise.

Villeurbanne a même touché le fond. Les joueurs ont été remplacés, après une défaite domicile face à Limoges, avant-dernier de Pro A. Il fallait trouver un coupable, et dans ce cas-là, le coach Hervé, si bien connu pour ses remarques étonnantes...

Rogers blessé pour le reste de la saison

Son entraîneur, Olivier Veyrat, a présenté ses excuses hier lors d'une conférence de presse. Il a été remplacé par le coach Philippe Hervé. « On ne peut pas jouer avec des blessures », dit le coach Hervé. Et, à force de perdre, comme en Europe (2 victoires pour 12 défaites), le club est en crise.

Bernardi, et P.J. Dourmassi et Corson ont marqué 20 et 19 points dans une défaite où les visiteurs ont marqué 95 en moyenne. Mais l'attaque a terriblement manqué de rythme. Ceci est dû au manque de jeu de Cholet. Le temps de jeu est de 1,32 m. Sa blessure aux articulations était un fait plus grave que prévu. Et l'entraîneur a dû se résoudre à l'opération. La fin de la saison est toujours incertaine. Le joueur américain, Altan Foré, certes individuel, se mais capable de beaucoup mieux. Positionné à l'arrière, il a marqué 10 points, 5 rebonds et 5 passes décisives. Dans ces conditions, l'ASVEL, malgré l'arrivée de Jeschke (voir ci-dessus) est dos au mur. Positionné à l'arrière, il a marqué 10 points, 5 rebonds et 5 passes décisives. Dans ces conditions, l'ASVEL, malgré l'arrivée de Jeschke (voir ci-dessus) est dos au mur.

Dourmassi et les Villeurbanneais traversent une période difficile. Ils doivent impérativement s'imposer samedi contre Limoges et les Choletais pour se présenter une chance d'accéder aux play-offs.



Dourmassi et les Villeurbanneais traversent une période difficile. Ils doivent impérativement s'imposer samedi contre Limoges et les Choletais pour se présenter une chance d'accéder aux play-offs.

Villeurbanne (5. Cholet (123), Am. Nant. 6. Albi (120), Lim. 7. Cholet (119), B. Le Mans (118), 8. Metz (117), 9. Cholet (116), 10. Cholet (115), 11. Cholet (114), 12. Cholet (113), 13. Cholet (112), 14. Cholet (111), 15. Cholet (110), 16. Cholet (109), 17. Cholet (108), 18. Cholet (107), 19. Cholet (106), 20. Cholet (105), 21. Cholet (104), 22. Cholet (103), 23. Cholet (102), 24. Cholet (101), 25. Cholet (100), 26. Cholet (99), 27. Cholet (98), 28. Cholet (97), 29. Cholet (96), 30. Cholet (95), 31. Cholet (94), 32. Cholet (93), 33. Cholet (92), 34. Cholet (91), 35. Cholet (90), 36. Cholet (89), 37. Cholet (88), 38. Cholet (87), 39. Cholet (86), 40. Cholet (85), 41. Cholet (84), 42. Cholet (83), 43. Cholet (82), 44. Cholet (81), 45. Cholet (80), 46. Cholet (79), 47. Cholet (78), 48. Cholet (77), 49. Cholet (76), 50. Cholet (75), 51. Cholet (74), 52. Cholet (73), 53. Cholet (72), 54. Cholet (71), 55. Cholet (70), 56. Cholet (69), 57. Cholet (68), 58. Cholet (67), 59. Cholet (66), 60. Cholet (65), 61. Cholet (64), 62. Cholet (63), 63. Cholet (62), 64. Cholet (61), 65. Cholet (60), 66. Cholet (59), 67. Cholet (58), 68. Cholet (57), 69. Cholet (56), 70. Cholet (55), 71. Cholet (54), 72. Cholet (53), 73. Cholet (52), 74. Cholet (51), 75. Cholet (50), 76. Cholet (49), 77. Cholet (48), 78. Cholet (47), 79. Cholet (46), 80. Cholet (45), 81. Cholet (44), 82. Cholet (43), 83. Cholet (42), 84. Cholet (41), 85. Cholet (40), 86. Cholet (39), 87. Cholet (38), 88. Cholet (37), 89. Cholet (36), 90. Cholet (35), 91. Cholet (34), 92. Cholet (33), 93. Cholet (32), 94. Cholet (31), 95. Cholet (30), 96. Cholet (29), 97. Cholet (28), 98. Cholet (27), 99. Cholet (26), 100. Cholet (25), 101. Cholet (24), 102. Cholet (23), 103. Cholet (22), 104. Cholet (21), 105. Cholet (20), 106. Cholet (19), 107. Cholet (18), 108. Cholet (17), 109. Cholet (16), 110. Cholet (15), 111. Cholet (14), 112. Cholet (13), 113. Cholet (12), 114. Cholet (11), 115. Cholet (10), 116. Cholet (9), 117. Cholet (8), 118. Cholet (7), 119. Cholet (6), 120. Cholet (5), 121. Cholet (4), 122. Cholet (3), 123. Cholet (2), 124. Cholet (1), 125. Cholet (0).

« L'ASVEL se renforce... Cholet (123), Am. Nant. 6. Albi (120), Lim. 7. Cholet (119), B. Le Mans (118), 8. Metz (117), 9. Cholet (116), 10. Cholet (115), 11. Cholet (114), 12. Cholet (113), 13. Cholet (112), 14. Cholet (111), 15. Cholet (110), 16. Cholet (109), 17. Cholet (108), 18. Cholet (107), 19. Cholet (106), 20. Cholet (105), 21. Cholet (104), 22. Cholet (103), 23. Cholet (102), 24. Cholet (101), 25. Cholet (100), 26. Cholet (99), 27. Cholet (98), 28. Cholet (97), 29. Cholet (96), 30. Cholet (95), 31. Cholet (94), 32. Cholet (93), 33. Cholet (92), 34. Cholet (91), 35. Cholet (90), 36. Cholet (89), 37. Cholet (88), 38. Cholet (87), 39. Cholet (86), 40. Cholet (85), 41. Cholet (84), 42. Cholet (83), 43. Cholet (82), 44. Cholet (81), 45. Cholet (80), 46. Cholet (79), 47. Cholet (78), 48. Cholet (77), 49. Cholet (76), 50. Cholet (75), 51. Cholet (74), 52. Cholet (73), 53. Cholet (72), 54. Cholet (71), 55. Cholet (70), 56. Cholet (69), 57. Cholet (68), 58. Cholet (67), 59. Cholet (66), 60. Cholet (65), 61. Cholet (64), 62. Cholet (63), 63. Cholet (62), 64. Cholet (61), 65. Cholet (60), 66. Cholet (59), 67. Cholet (58), 68. Cholet (57), 69. Cholet (56), 70. Cholet (55), 71. Cholet (54), 72. Cholet (53), 73. Cholet (52), 74. Cholet (51), 75. Cholet (50), 76. Cholet (49), 77. Cholet (48), 78. Cholet (47), 79. Cholet (46), 80. Cholet (45), 81. Cholet (44), 82. Cholet (43), 83. Cholet (42), 84. Cholet (41), 85. Cholet (40), 86. Cholet (39), 87. Cholet (38), 88. Cholet (37), 89. Cholet (36), 90. Cholet (35), 91. Cholet (34), 92. Cholet (33), 93. Cholet (32), 94. Cholet (31), 95. Cholet (30), 96. Cholet (29), 97. Cholet (28), 98. Cholet (27), 99. Cholet (26), 100. Cholet (25), 101. Cholet (24), 102. Cholet (23), 103. Cholet (22), 104. Cholet (21), 105. Cholet (20), 106. Cholet (19), 107. Cholet (18), 108. Cholet (17), 109. Cholet (16), 110. Cholet (15), 111. Cholet (14), 112. Cholet (13), 113. Cholet (12), 114. Cholet (11), 115. Cholet (10), 116. Cholet (9), 117. Cholet (8), 118. Cholet (7), 119. Cholet (6), 120. Cholet (5), 121. Cholet (4), 122. Cholet (3), 123. Cholet (2), 124. Cholet (1), 125. Cholet (0).

« Cholet a fait son retour... Cholet (123), Am. Nant. 6. Albi (120), Lim. 7. Cholet (119), B. Le Mans (118), 8. Metz (117), 9. Cholet (116), 10. Cholet (115), 11. Cholet (114), 12. Cholet (113), 13. Cholet (112), 14. Cholet (111), 15. Cholet (110), 16. Cholet (109), 17. Cholet (108), 18. Cholet (107), 19. Cholet (106), 20. Cholet (105), 21. Cholet (104), 22. Cholet (103), 23. Cholet (102), 24. Cholet (101), 25. Cholet (100), 26. Cholet (99), 27. Cholet (98), 28. Cholet (97), 29. Cholet (96), 30. Cholet (95), 31. Cholet (94), 32. Cholet (93), 33. Cholet (92), 34. Cholet (91), 35. Cholet (90), 36. Cholet (89), 37. Cholet (88), 38. Cholet (87), 39. Cholet (86), 40. Cholet (85), 41. Cholet (84), 42. Cholet (83), 43. Cholet (82), 44. Cholet (81), 45. Cholet (80), 46. Cholet (79), 47. Cholet (78), 48. Cholet (77), 49. Cholet (76), 50. Cholet (75), 51. Cholet (74), 52. Cholet (73), 53. Cholet (72), 54. Cholet (71), 55. Cholet (70), 56. Cholet (69), 57. Cholet (68), 58. Cholet (67), 59. Cholet (66), 60. Cholet (65), 61. Cholet (64), 62. Cholet (63), 63. Cholet (62), 64. Cholet (61), 65. Cholet (60), 66. Cholet (59), 67. Cholet (58), 68. Cholet (57), 69. Cholet (56), 70. Cholet (55), 71. Cholet (54), 72. Cholet (53), 73. Cholet (52), 74. Cholet (51), 75. Cholet (50), 76. Cholet (49), 77. Cholet (48), 78. Cholet (47), 79. Cholet (46), 80. Cholet (45), 81. Cholet (44), 82. Cholet (43), 83. Cholet (42), 84. Cholet (41), 85. Cholet (40), 86. Cholet (39), 87. Cholet (38), 88. Cholet (37), 89. Cholet (36), 90. Cholet (35), 91. Cholet (34), 92. Cholet (33), 93. Cholet (32), 94. Cholet (31), 95. Cholet (30), 96. Cholet (29), 97. Cholet (28), 98. Cholet (27), 99. Cholet (26), 100. Cholet (25), 101. Cholet (24), 102. Cholet (23), 103. Cholet (22), 104. Cholet (21), 105. Cholet (20), 106. Cholet (19), 107. Cholet (18), 108. Cholet (17), 109. Cholet (16), 110. Cholet (15), 111. Cholet (14), 112. Cholet (13), 113. Cholet (12), 114. Cholet (11), 115. Cholet (10), 116. Cholet (9), 117. Cholet (8), 118. Cholet (7), 119. Cholet (6), 120. Cholet (5), 121. Cholet (4), 122. Cholet (3), 123. Cholet (2), 124. Cholet (1), 125. Cholet (0).

Cholet Basket en conquête dans le Rhône

archives - LIZAMBARO

Même si l'Astroballe baigne dans la morosité ces derniers temps, Cholet Basket sait qu'aller défier l'ASVEL chez elle n'est jamais une mince affaire.

Villeurbanne va mal, c'est une évidence ! Finaliste à sept reprises du play off depuis 1996, championne de France en 2002, l'ASVEL vit une saison nettement en-dessous de ses ambitions. Formulée pour l'Euroligue, elle a tracé un parcours européen des plus discrets. Destinée à reprendre à l'Elan Béarnais Pau-Orthez le titre perdu au tout début de l'été dernier, elle n'est même plus assurée de disputer le play off en mai. Dixième avec deux victoires de retard sur Cholet Basket, le club rhodanien en sera même réduit à abattre sa dernière carte ce soir... à onze journées du terme de la phase régulière.

Blessures en série à l'ASVEL. L'accumulation des blessures, illustrée par les apparitions épisodiques du géant hongrois Gulyas actuellement indisponible jusqu'à la mi-avril, n'est pas étrangère à cette situation au sein d'un club qui n'a sans doute pas mesuré les conséquences de la séparation d'avec son kiné emblématique à l'intersaison. La lenteur du processus de naturalisation d'Owens, porteur naturel du message de Philippe Hervé sur le terrain, non plus.

Les greffes délicates des nou-

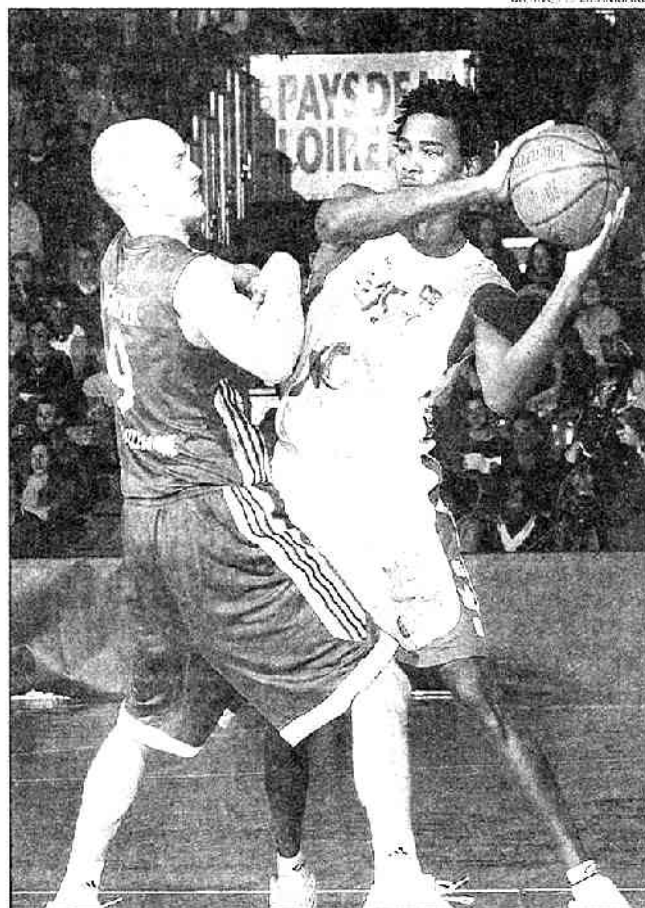
veaux venus ont également retardé la pleine expression d'un potentiel collectif qui aurait dû être rodé début janvier.

Aujourd'hui, l'ASVEL, privée de sa paire américaine Rogers-Ford, mesure l'ampleur des dégâts. Il lui faut repartir de très loin pour sauver ce qui peut encore l'être. Introuvable entraîneur la semaine dernière, Olivier Veyrat ne dit pas le contraire : « *Perdre contre Cholet, c'est laisser filer une équipe que nous ne reverrons plus d'ici la fin de la saison. Or Cholet est huitième* ».

Des joueurs d'Euroligue

Ce discours, Erman Kunter l'a également tenu à ses joueurs pour mettre le doigt sur l'intérêt immédiat que générerait une performance à l'Astroballe, là où Limoges et Nancy viennent de s'imposer. L'entraîneur choletais sait néanmoins qu'il ne suffira pas à son équipe de se présenter sur le parquet pour aller à la curée. « *Il reste des joueurs à Villeurbanne, qui ont une réelle expérience de l'Euroligue. Et puis l'arrivée de Jestratijevic va modifier l'approche du jeu intérieur. Même s'il existe forcément une interrogation sur son état de forme, il mesure 2,11 m et offrira une rotation supplémentaire* », estime Erman Kunter.

De fait, les Villeurbannais ne seront pas à court de solution dans une salle où ils ne veulent surtout plus entendre résonner les sifflets à leurs oreilles. De surcroît, ils



Face à Mrazek et l'ASVEL, Gélabale et les Choletais viseront un cinquième succès consécutif

proposeront un registre auquel Cholet Basket n'est plus habitué depuis quelque temps, celui d'un engagement défensif soutenu.

« *C'est une donnée incontournable : nous avons remporté nos derniers matchs sur l'attaque. A Villeurbanne, il faudra beaucoup défendre* », admet Erman Kunter. La tenue

de ses joueurs dans le troisième quart-temps du match livré samedi face à Strasbourg l'incite à considérer la chose réalisable. Si tel devait être le cas, CB serait alors en mesure d'imiter Limoges et Nancy et d'infliger un ultime camouflet à l'ASVEL.

G. TUAL

Sous les paniers de la Pro A

20 h à l'Astroballe

LYON-VILLEURBANNE

4. Aka (2,02 m)
5. Owens (1,95 m)
6. Alijevas (Lituanien, 1,92 m)
7. Dioumassi (1,94 m)
8. Souchu (1,98 m)
9. Mrazek (Suisse, 1,92 m)
10. H. Touré (2,04 m)
12. Ciffa (1,97 m)
13. Frigout (2,06 m)
18. Jestratijevic (Serbe, 2,11 m)
20. Sangaré (1,92 m)
- Mam. Sy (1,95 m)

Entraîneur : Olivier Veyrat.

CHOLET BASKET

4. JM Mipoka (1,98 m)
5. R. Fletcher (US, 2,04 m)
6. T. Lyday (US, 1,91 m)
7. R. Malet (1,90 m)
8. R. Desroses (1,98 m)
9. C. Ferchaud (1,92 m)

11. C. Marquis (2 m)
12. C. Akpomedah (2,03 m)
13. S. Ben Driss (2,04 m)
14. D. Hayes (1,96 m)
15. M. Gelabale (2 m)

Entraîneur : Erman Kunter

Arbitres : MM. Vauthier et Laplace, Mme Julien.

17h15 : match des Espoirs.

Trois derniers matchs

ASVEL (3 défaites) : à Pau (69-55), à Villeurbanne devant Limoges (78-81), à Villeurbanne devant Nancy (79-92).
CB (3 victoires) : à Cholet devant Strasbourg (101-95), à Roanne (92-100), à Cholet devant Bourg-en-Bresse (86-79).

Infirmierie

ASVEL : Rogers (pubalgie) saison terminée ; Ford (fracture

à un orteil) saison terminée.

CB : Bilba (opéré d'un œil) vient de reprendre l'entraînement individuel.

24^e journée

Samedi (20 heures)

Bourg - Hyères-Toul (66-89)
 Reims - Besançon (78-84)
 Limoges - Nancy (61-100)
 Chalon/Saône - Paris BR (59-69)
 Roanne - Le Havre (84-76)
 Vichy - Pau-Orthez (73-104)
 Villeurbanne - Cholet (72-76)

Dimanche (16 heures)

Gravelines - Le Mans (57-60)

Mercredi 31 (20 heures)

Strasbourg - Dijon (74-81)

Entre parenthèses, le score de l'aller.

Deux nouveaux qualifiés

Outre l'intérieur serbe Jestra-

tijevic (2,11 m, 28 ans), en provenance de l'Etoile Rouge de Belgrade, qui fera ses débuts en Pro A avec l'ASVEL ce soir, un second joueur a été qualifié par la LNB. Il s'agit de l'intérieur franco-malien Nouha Diakité (23 ans, 2,08 m), engagé par Vichy comme remplaçant blessure de Cologer jusqu'au 16 avril. Formé à Villeurbanne, Niakité était cette saison en NCAA à Louisville. Jemell Rich, le meneur recruté par l'ASVEL pour succéder à Rogers, devra pour sa part patienter jusqu'à la semaine prochaine avant d'effectuer ses premiers pas en Pro A.

Cholet peut enfoncer le clou

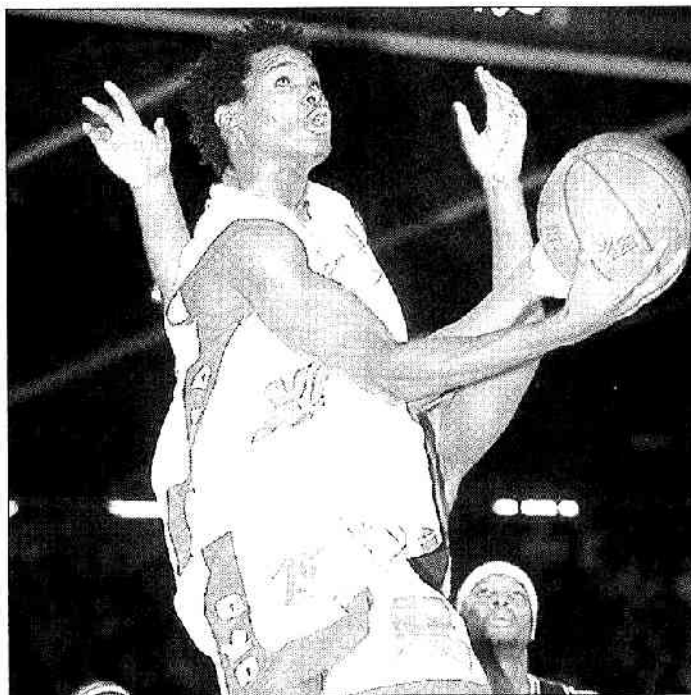
En forme actuellement, les Choletais se déplacent chez des Villeurbannais en plein doute. A tel point que CB, en cas de succès, écarterait quasi-définitivement les Rhodaniens de la course aux play-offs !

AS Villeurbanne - Cholet-Basket

Samedi, 20 h, à l'Astroballe

Si Cholet s'est refait une belle santé depuis la mi-février, l'Asvel connaît actuellement une véritable galère. L'accumulation des blessures a ainsi empêché la belle machine villeurbannaise de se mettre réellement à vrombir. Résultat : Makkan Diounassi et ses coéquipiers pointent actuellement au 10^e rang, bien loin de leurs ambitions initiales. Une lourde contre-performance qui a coûté sa place à Philippe Hervé, voilà 10 jours, au lendemain d'une défaite à domicile face au CSP Limoges !

Avec deux points de retard sur le 8^e et dernier qualifié pour les play-offs, en l'occurrence... Cholet, l'ASVEL a désormais le couteau sous la gorge. Une nouvelle défaite ce soir, et les dernières illusions rhodaniennes pourraient s'envoler. Autant dire que la pression sera très lourde sur les épaules d'Olivier Veyrat et ses hommes.



Gelabale et les Choletais sur leur lancée ?

(Photo NR)

Un bon coup à jouer

Le coach choletais s'attend donc à une chaude réception dans une Astroballe qui devra faire unisson avec les siens, mais qui pourrait bien manifester son désagrément au cas où son équipe se retrouverait à nouveau chahutée. Dans ces conditions, l'entame de match sera probablement primordiale. « Il faudra absolument être présent en défense, martèle comme à l'accoutumée Kunter. Ce ne fut pas vraiment le cas contre Strasbourg, mais nous

ne connaissons pas toujours la même réussite en attaque. »

L'équipe des Mauges semble, en tout cas, avoir de sérieux arguments en main. Car si les Villeurbannais auront l'avantage du terrain et du public - encore que cela puisse être source de pression supplémentaire - Cholet se trouve actuellement dans des dispositions mentales et collectives autrement plus reluisantes. Certes Bilba sera toujours absent, mais dans les rangs rhodaniens, le redoutable petit meneur Rogers est forfait (pubalgie) et son remplaçant Rich (une des références du

championnat CBA) n'est pas qualifié. De même, si l'imposant Serbo-monténégrin Jestratiljevic (2,12 m) est actuellement à l'essai afin de suppléer Ford, blessé (fracture de fatigue au pied), il y a fort à parier qu'il sera à court de forme et de repères.

Cholet semble donc disposer de nombreux atouts pour poursuivre sa bonne série à l'Astroballe...

E.E.

Les équipes

Villeurbanne : 5. Owens (1,96 m), 6. Alijevas (1,92 m, Lit.), 7. Diounassi (1,91 m), 8. Souchu (1,98 m), 9. Mrazek (1,92 m, Sui), 10. Touré (2,03 m), 12. Giffa (1,97 m), 13. Frigout (2,06 m), 14. Sangaré (1,91 m), 15. Jestratiljevic (2,12 m, Serb-M.). Coach : Olivier Veyrat.

Cholet-Basket : 4. Mipoka (2 m), 5. Fletcher (2,03 m, US), 6. Lyday (1,91 m, US), 7. Malet (1,90 m), 8. Desroses (1,97 m), 9. Ferchaud (1,95 m), 11. Marquis (2 m), 12. Akpomedah (2,01 m), 13. Ben-Driss (2,05 m), 14. Hayes (1,96 m), 15. Gelabale (2 m). Coach : Erman Kunter

Bilba : reprise à Limoges ? - Jim Bilba, opéré de l'œil à deux reprises, a repris l'entraînement mercredi matin, sous la houlette de Nicolas Fonteneau, le préparateur physique. Il devrait effectuer son retour avec ses coéquipiers mardi mais sera probablement trop juste pour la réception de Vichy. Il devrait donc débiter à Limoges, le 10 avril.

Pau-Orthez met la pression

Photo AFP

Pau-Orthez, vainqueur à Vichy (89-74), a provisoirement repris la tête de la ProA en attendant le périlleux déplacement du Mans à Gravelines, cet après-midi.

L'Elan Béarnais a fait la différence en début de partie, s'assurant une marge confortable dès le premier quart-temps (31-17). Malgré une embellie pour Vichy en deuxième période, les Palois se sont imposés sans trembler, s'appuyant notamment sur l'énorme abattage de leur pivot Cyril Julian, auteur de 27 points.

Le Havre et Chalon à l'affût

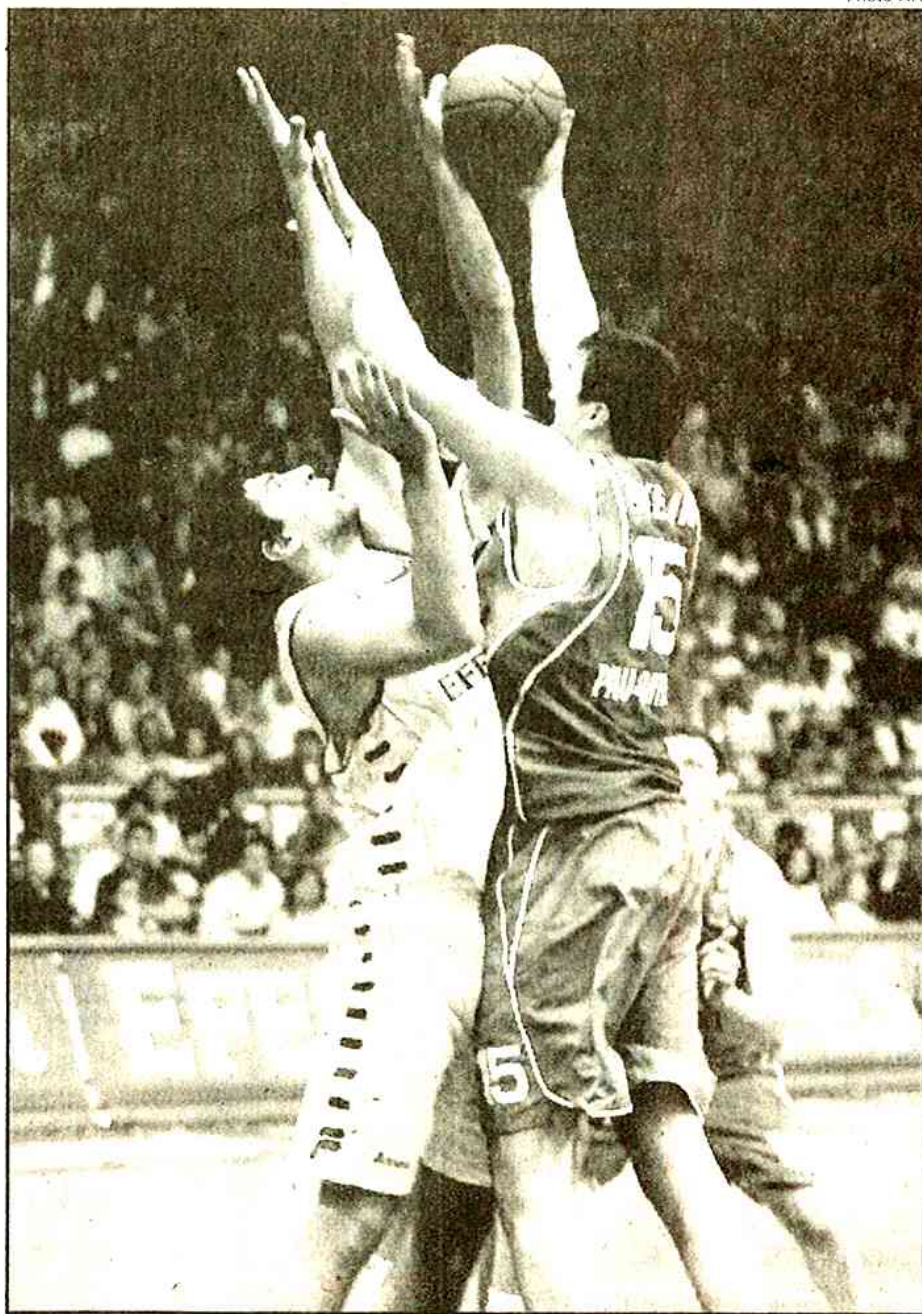
Le Havre et Chalon-sur-Saône (4^e ex aequo), victorieux avec des scores presque identiques à Roanne (88-80) et devant le Paris BR (89-80), restent quant à eux à l'affût du moindre faux pas des leaders.

Les Normands ont profité de l'efficacité étonnante de leur pigiste médical Jean-Marc Kraïdy, qui a inscrit 20 points pour son deuxième match sous ses nouvelles couleurs, pour venir à bout de Roanne. Ces derniers après cette défaite restent 12^e ex aequo avec trois autres équipes, dont le Paris BR.

Les Parisiens ont buté sur une solide équipe de Chalon. Les partenaires de Laurent Sciarra avaient pourtant réalisé une première période idéale et menaient de 10 points à la pause (34-44). Mais Paris s'est effondré dans le troisième quart-temps et a laissé filer Chalon, hypothéquant un peu plus ses rêves de play-offs.

La bonne opération de Bourg

La série noire continue sinon



Les Palois contraignent les Manceaux à une belle performance, cet après-midi à Gravelines

pour Villeurbanne, qui a concédé face à Cholet sa 9^e défaite consécutive (73-74) au terme d'une rencontre très intense. Limoges, avant-dernier, et Besançon, la lanterne rouge, s'enfoncent de leur côté un peu plus.

Reims a battu les Bisontins sur le fil (81-79), alors que Nancy

est allé confortablement s'imposer à Limoges (91-73), qui n'a fait illusion que durant le premier quart-temps. Bourg-en-Bresse, quant à lui, a réussi la bonne opération du bas de tableau en s'imposant face à Hyères-Toulon (97-91), réussissant là un pas de plus vers son maintien.

PHOTO PORTE PROGRES, PHILIPPON



Frigout peut être perplexe, l'ASVEL va de mal en pis

LYON-VILLEURBANNE : 73

(23-13, 13-17, 20-28, 17-16)

CHOLET-BASKET : 74

Score mi-temps : 36-30

Rd										Rd										
JOUEURS	Pts	Tirs	Lf	Off.	Def.	Ass.	Min.	Ev.		JOUEURS	Pts	Tirs	Lf	Off.	Def.	Ass.	Min.	Ev.		
Owens	12	5/8	2/4	-	3	2	21'20"	10		Fletcher	8	2/5	4/4	1	6	1	18'50"	11		
Dicoumassi	-	0/2	-	-	1	-	4'28"	-2		LYDAY	24	8/15	7/8	3	1	2	25'09"	23		
SOUCHU	19	7/14	2/3	1	1	2	29'22"	15		Malet	2	0/1	2/2	-	1	1	14'51"	3		
MRAZEK	17	5/8	4/4	-	2	4	33'17"	21		Desroses	5	2/3	-	1	2	-	16'47"	7		
Touré	-	-	0/2	-	2	1	13'46"	-2		FERCHAUD	14	6/11	0/3	1	3	-	31'22"	9		
GIFFA	5	1/10	3/4	3	5	1	27'56"	5		MARQUIS	2	1/2	-	-	4	2	23'11"	7		
FRIGOUT	6	3/6	0/2	3	3	-	30'48"	6		AKPOMEDAH	5	2/7	-	-	1	-	13'58"	1		
Jestratijevic	4	0/3	4/6	2	1	-	7'30"	2		Hayes	8	3/12	-	1	1	1	29'37"	1		
SANGARE	10	5/7	-	1	3	2	31'30"	16		GELABALE	6	2/8	2/2	5	3	2	26'14"	5		
Equipe	-	-	-	3	3	-	-	6		Equipe	-	-	-	2	3	-	-	5		
TOTAUX	73	26/58	15/25	13	24	13	200'	77		TOTAUX	74	26/64	15/19	25	39	8	200'	48		

TIRS à 3 PTS : 6/18 (Dicoumassi 0/2, Souchu 3/5, Mrazek 3/5, Giffa 0/3, Frigout 0/1, Sangare 0/1).
 FAUTES : 20.
 ELIMINE(S) : -
 CONTRE(S) : 1 (Jestratijevic).
 BALLES PERDUES : 12 (Owens, Touré 3).
 INTERCEPTIONS : 7 (Sangare 3).

• Plus gros écarts : ASVEL + 14 (23-9, 9°) ; CB + 6 (30-56, 28°).
 • Évolution du score : 5-5 (2°), 11-7 (4°), 16-9 (7°), 23-9 (9°), 24-18 (15°), 27-26 (17°), 28-28 (19°), 33-30 (20°), 38-34 (22°), 40-41 (24°), 45-43 (25°), 48-52 (27°), 50-56 (28°), 60-60 (33°), 63-66 (36°), 67-68 (39°), 71-72 (40°).
 • Arbitres : MM. Vautrier, Julien et Laplace.
 • Spectateurs : 4.500.

TIRS à 3 PTS : 7/19 (Lyday 1/4, Malet 0/1, Desroses 1/1, Ferchaud 2/5, Akpomedah 1/3, Hayes 2/5).
 FAUTES : 23.
 ELIMINE(S) : -
 CONTRE(S) : 1 (Gelabale).
 BALLES PERDUES : 12 (Gelabale 6).
 INTERCEPTIONS : 4.

Olivier Veyrat : « On est touché mais pas coulé »

Olivier Veyrat (entraîneur de Villeurbanne) : « Nous ne sommes plus dans le domaine de l'inquiétude, du long terme. On est dans les tranchées et je ne sais pas si on reverra la lumière. On voulait laisser les Choletais à 70 points. On en a encaissé quatre de trop. Trois éléments expliquent pourquoi nous n'avons pas gagné. D'abord on a été dominé aux rebonds offensifs en deuxième mi-temps. Cholet était à quatre à la pause... et finit à 14. Ensuite on a manqué trop de paniers faciles dans la raquette. Et puis on réussit un petit 15/25 aux lancers francs. Voilà les raisons de notre défaite. C'est dommage car les joueurs n'ont pas ménagé leurs efforts. Nous sommes touchés mais nous ne sommes pas coulés. Se qualifier pour le play off, oui c'est possible, mais cela ne dépend plus seulement de nous ».

Erman Kurter (entraîneur de Cholet) : « Ce match était très important pour les deux formations. Qu'elle que soit la position de l'ASVEL au classement, elle reste toujours une bonne équipe, difficile à jouer. De notre côté, on a réussi un bon match, on a bien défendu. On a perdu beaucoup de balons faciles mais on a tenu le choc. On a mal commencé. Lors du premier quart temps, on a donné 23 points. Les trois fautes rapides de Terrell Lyday nous ont handicapés car il était bien. Je trouve que les Villeurbannais ont montré plus d'envie, plus d'agressivité que devant Pau. Ils voulaient réagir. Mais nous avons été présents. C'est une victoire importante car nous étions à -14 à un moment donné au cours du premier



Le coach villeurbannais se demande si son équipe « reverra la lumière »

quart temps et on est revenu. C'est positif, surtout face à l'ASVEL ».

Akpomedah, légère entorse

Cyril Akpomedah est sorti à la 22^e minute. Sa cheville droite « a tourné » dans un choc. Il souffre d'une légère entorse. Il devrait toutefois pouvoir reprendre l'entraînement en milieu de semaine.

Bilba au point face au Mans

Jim Bilba, qui a repris l'entraînement

individuel, reprendra les séances « basket » en milieu de semaine. S'il est possible qu'il apparaisse quelques minutes devant Vichy, c'est plus sûrement devant Vichy que l'on retrouvera le capitaine de CB. « Il sera plus sûrement opérationnel pour la réception du Mans (le 14 avril) », prévient toutefois Rudy Nelhomme, l'assistant coach de CB.

P.N.

PRO A

Villeurbanne a concédé hier sa quatrième défaite consécutive à l'Astroballe (Vitoria, Nancy, Limoges, Cholet). CB, de son côté, continue sa belle série et élimine, peut-être définitivement, un adversaire pour le play off.

Solide, Cholet enfonce l'ASVEL

Cholet Basket a maintenu Villeurbanne dans sa spirale négative en s'imposant hier soir à l'Astroballe (74-73). Un succès déjà important dans la lutte pour le play off.

Olivier Veyrat, l'entraîneur villeurbannais, voulait laisser Cholet à 70 points. « On en a encaissé quatre de trop », regrette-t-il en fin de rencontre. 73-74, l'ASVEL a pourtant combattu. Mais en face, les Choletais, à la solidité retrouvée (surtout dans les 2^e et 4^e quarts temps), n'ont pas permis aux Rhodaniens de mettre un terme à leur spirale de défaites.

Après un début de rencontre très serré (9-7, 3^e), où chacun réussit ses tentatives, les Choletais oublient toutefois l'essentiel. Le point sur lequel Erman Kunter, leur entraîneur,

Un 14-1 remet CB dans le bon sens

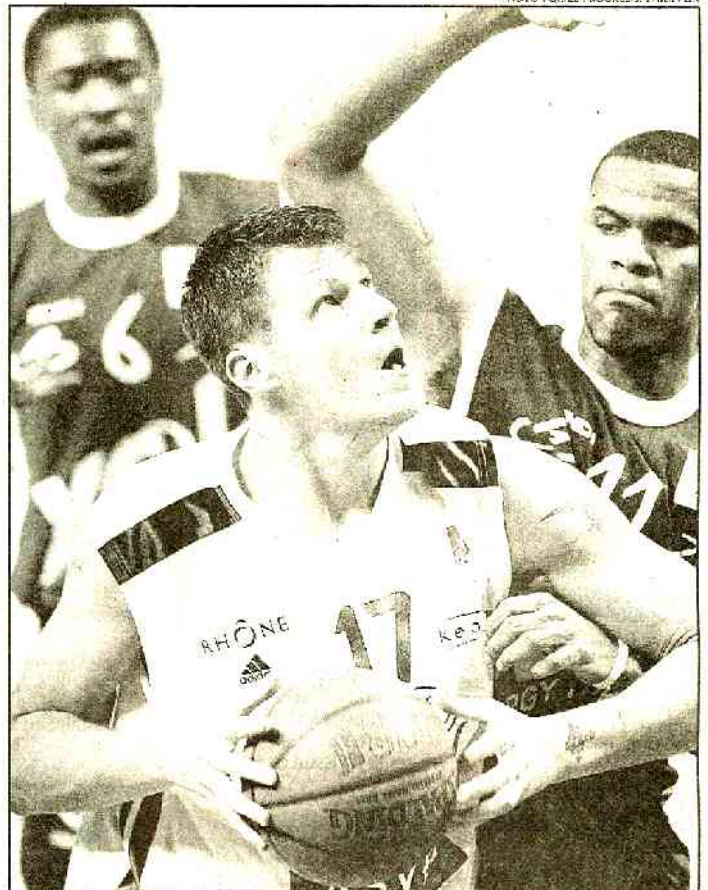
leur entraîneur, avait insisté : bien défendre. Karim Souchu s'amuse ainsi sous le panier de CB en enfilant douze points au cours du premier quart temps. L'ASVEL est seule sur le parquet et inflige un sévère 12-0 aux coéquipiers de Cédric Ferchaud (11-9, 5^e; 23-9, 9^e). Faute de bien défendre, les Choletais auraient pu trouver la clé par l'attaque. Il n'en est rien. Deux balles perdues de Gelabale, treize petites tentatives de tirs (contre 18 aux Rhodaniens), le bilan est maigre (23-13, 10^e).

Mais le message d'Erman Kunter finit par entrer dans les têtes des Choletais qui resserrent enfin leurs gardes. Grâce à Fletcher et Desroses, plus agressifs dans la raquette, CB refait surface et empêche les Villeurbannais de prendre les shoots aussi facilement qu'au cours de la période initiale. Un 14-1 en faveur des Cho-

letais leur permet de virer pour la première fois en tête (27-28, 17^e). Alors qu'ils avaient, semble-t-il, fait le plus difficile, c'est-à-dire recoller au score, les joueurs des Mauges perdent leur attention et laissent quelques millimètres de trop à Harold Mrazek, tout heureux de transformer deux primés en une minute, juste avant la pause (36-30, 20^e).

Les 24 points de Lyday

Cholet trouve toutefois la même réponse qu'en début de deuxième quart : solide devant les offensives locales, déterminé à l'attaque. CB se rapproche petit à petit, passe devant à la 24^e minute (40-41). Cédric Ferchaud, très discret jusqu'alors, va trouver la faille de loin et donne un peu d'air aux siens (46-49, 25^e). De-Ron Hayes l'imité immédiatement (46-52, 26^e). Mais les Villeurbannais ne veulent pas lâcher. Faute d'être brillants, ils essaient de s'accrocher pour ne pas laisser filer un match qu'ils doivent gagner. Les Choletais, qui perdent Cyril Akpomedah (22^e, légère entorse à la cheville droite), tiennent le rythme et virent avec deux longueurs d'avance sur l'ASVEL avant les dix dernières minutes. Cette avance fond comme neige au soleil dès le retour sur le terrain. André Owens (auteur de 10 pt dans l'ultime quart temps) relance les Rhodaniens (62-62, 34^e). Mais CB insiste. Très regroupés défensivement, les Choletais empêchent les locaux de jouer et répondent coup pour coup. Et Karim Souchu, si précieux en début de match quand il trouvait des solutions extérieures, est désormais



Malgré un bon début de match, Jestratijevic et les Villeurbannais n'ont pas pu passer l'obstacle choletais

bien contenu (69-70, 39^e). Cholet Basket tient son affaire. Terrell Lyday, fort de ses 24 points (en 25^e09 de jeu), et Ryan Fletcher, utile avec ses sept rebonds, privent les Villeurbannais d'un retour. Pourtant des pertes de balles (six au seul Gelabale !), trop nombreuses en toute fin de rencontre, auraient pu permettre aux locaux de dérober sur le fil un

succès que les Choletais ont su construire (73-74).

Mal parti, bien arrivé, CB a montré ses capacités actuelles à peser sur le sort d'un match. A l'Astroballe, face à un adversaire contraint à gagner, les joueurs d'Erman Kunter n'ont pas craqué. La route du play off est ouverte.

Pierre NAUDET

Cholet écarte Villeurbanne

Donek/Urou - Charleville-M	73-85
UJAF-QUIMPER - Fours	74-88
St-Nicolas - Centre fédéral	83-78
Nanterre - Rodaz	113-61
Levellois - Autun	93-79
Valence - St-Michel	84-86
Longwy-Rehén - Doulaizac	87-84
St-Chamond - Pictès	71-66

	Pts	J	G	P
1. UJAF-QUIMPER	51	28	25	1
2. Nanterre	47	27	20	7
3. Charleville-M	44	25	18	8
4. St-Chamond	43	28	17	9
5. Valence	42	28	16	10
6. Levallois	41	26	15	11
7. Doulaizac	40	26	14	12
8. St-Nicolas	40	26	14	12
9. Autun	39	26	13	13
10. St-Michel-P	39	26	13	13
11. Pictès	38	26	12	14
12. Fours	37	26	11	15
13. Donek/Urou	35	26	9	17
14. Longwy-Rehén	33	26	7	19
15. Centre fédéral	31	27	4	23
16. Rodaz	27	26	1	25

Bourg - Toulon 97-91 (51-41)
BOURG : Essart (5), Washington (15), Njéan (14), Naydenov (3), Samnick (17), Stdjelic (25), Kirksay (18).
HYÈRES-TOULON : Asperio (8), Guggino (5), Legname (3), Rowe (28), Bouteille (15), F. Miller (18), Nivière (4), They (2), Milling (8).

Reims - Besançon . . . 81-79 (37-39)
REIMS : Boissé (5), Wilson (21), Bardat (12), Vignier (4), Lux (16), Tomaku (3), Cantamessa (8), Sy (12).
BESANÇON : McCutere (24), Bouvier (5), Mason (17), Dumas (10), Hoard (8), N'Kamba (15).

Limoges - Nancy . . . 73-91 (39-40)
LIMOGES : McCants (4), Hatner (16), Bonato (11), Gibbs (17), Paul (2), Sylvain (5), Labeyle (8), Nébot (10).
NANCY : Garcia (4), Beyna (3), Chidress (18), Vinson (10), Vedivon (20), Mendy (2), Masingue (16), Zanweni (20).

Chalon - Paris 89-60 (34-44)
CHALON : Jackson (18), Benjamin (9), Cohen-Mintz (20), Laure (3), McDonald (11), Larsson (6), Copeland (9), Henlan (13).
PARIS : Phillips (17), Stone (9), Micoud (7), Sciarra (11), Diarra (4), Collier (11), Gadou (21).

Roanné - Le Havre . . 80-88 (36-42)
ROANNE : N'Diaye (8), Akins (7), Forbes (13), Kanté (11), Archbold (20), Jovanovski (21).
LE HAVRE : Kraidy (20), Grøar (14), Jeanneau (4), Guice (20), Lewis (8), Durham (16), Alexander (8).

Vichy - Pau-Orthez . . 74-89 (39-54)
VICHY : Smith (15), Cissé (11), Zdravcevic (15), Dondon (9), Pearson (4), Sénégal (2), Diakité (11), Morton (7).
PAU-ORTHEZ : Fauthoux (5), Lukovski (13), Foriest (10), Drozdov (8), Pietrus (15), Julian (27), Archibong (5).

Villeurbanne - Cholet. 73-74 (30-36)
VILLEURBANNE : Owens (12), Souchu (19), Mrazek (17), Giffa (5), Frigout (6), Jestratjevic (4), Sangara (10).
CHOLET : Fletcher (8), Lyday (24), Ferchauc (14), Marcuis (2), Akpomedah (5), Hayes (8), Gelabale (6), Malet (2), Desroses (5).

Gravelines - Le Mans suj. à 18 h

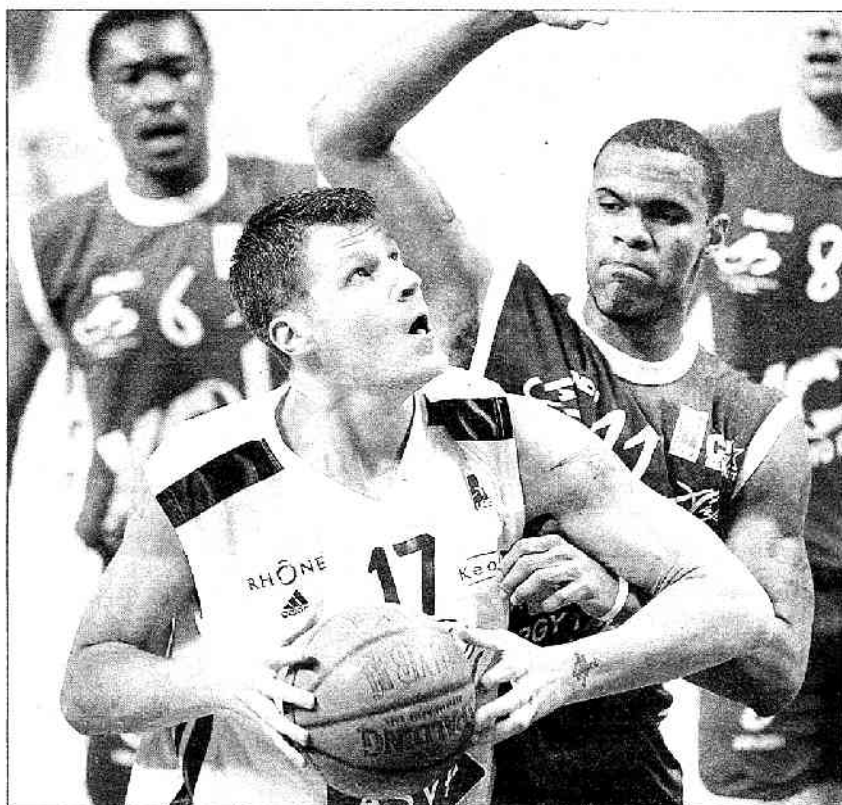
Strasbourg - Dijon le 31 mars

Le dernier mot aux Choletais

Dans un rencontre où chaque point fut gagné de haute lutte, Cholet, pourtant privé d'Akpomedah dès la 22' (entorse de la cheville gauche), a signé une cinquième victoire consécutive et une excellente opération hier soir. En coiffant sur le fil Villeurbanne, CB repousse un effet à trois victoires son adversaire du soir et verrouille un peu plus sa place en play-offs.

L'Asvel, avec sur le banc ses blessés Ford, Rogers et Gulyas et son non-qualifié Rich, avait pourtant attaqué ce col du championnat sur le grand braquet. Sur jeu rapide, en première intention, les Rhodaniens ne tardèrent pas à prendre la mesure d'une défense choletaise un tantinet trop statique pour barrer la route de son panier. Une route qui prit parfois l'aspect de véritables boulevards sur lesquels Souchu en particulier s'engouffra pied au plancher, plantant à lui seul 7 points du 12-0 (23-9, 9') orchestré par une Asvel qui jouait une grosse partie de son avenir, hâtu. La pression avait donc des vertus libératoires sur les Villeurbannais. La fébrilité, née de la défense intraitable de leur hôte, présentait par contre un effet dévastateur sur des Choletais qui peinaient à trouver des positions ouvertes et manquaient singulièrement de poids offensif (2 fautes seulement pour l'Asvel dans le 1^{er} quart).

L'équipe des Mauges allait toutefois réécrire un scénario jusque-là peu à son avantage. Elle s'emparait ainsi du premier rôle dans le second acte en passant un très cinglant 1-14 à cheval sur les deux premiers quarts (24-23, 16'). La zone opposée un instant par CB avait ainsi le mérite de dérouter un moment une formation rhodanienne devenue mal à l'aise à la périphérie mais ce diable de Mrazek sortait de sa boîte pour planter deux banderilles consécutives à 3 points et redonner un peu d'air à ses sbires au repos (36-



Claude Marquis, ici opposé au nouveau joueur de l'ASVEL Jestratje, et Cholet repoussent à trois victoires son adversaire du soir et verrouillent un peu plus leur place en play-offs.

30). Ce furent les deux derniers primés au crédit de l'Asvel.

Les clés : défense et rebond offensif

Sa raquette verrouillée à double tour, Cholet toucha au but dans le 3^e acte et porta l'estocade dans le dernier. Emmenée par un Lyday impeccable dans son rôle de poison pour la défense adverse, l'équipe des Mauges donna un premier coup de bouquet dans la maison verte à grand renfort de missiles à 3 points (46-52, 26') quand l'Asvel, besogneuse, avançait pas par pas pour recoller (56-56, 30').

Muselée à l'extérieur, Villeurbanne allait aussi l'être dans sa propre raquette lorsque Cholet y prit les choses en mains. Crédité de 5 rebonds offensifs à l'issue du 3^e quart, CB en comptait 14 au terme du match. Autant de secondes chances converties au tableau d'affichage, alors que l'Asvel ne trouvait plus de position idéale. Lyday boucla alors la victoire dans la dernière minute, sur un joli 4 sur 5 aux lancers-francs, malgré un sursaut d'Owens et deux demières escarmouches du jeune Sangaré (73-74).

Christophe MAZOYER.

Villeurbanne - Cholet : 73-74 (23-13, 13-17, 20-28, 17-16). Arbitres : M^{me} Julien, MM. Vauthier et Laplace. 4 525 spectateurs.

Villeurbanne : 26 tirs réussis sur 58 tirs tentés (45 %) dont 6 sur 18 à 3 points (33 %), 15 lancers-francs réussis sur 25 tentés (60 %), 37 rebonds dont 13 offensifs (Frigout et Giffa, 3), 13 passes décisives (Mrazek, 4), 1 contre, 7 interceptions, 12 balles perdues, 20 fautes (un joueur éliminé : Mrazek, 10').

Cholet : 28 tirs réussis sur 64 tirs tentés (41 %) dont 7 sur 19 à 3 points (37 %), 15 lancers-francs réussis sur 19 tentés (79 %), 39 rebonds dont 14 offensifs (Galabale, 5), 8 passes décisives (Lyday, Marcuis, Gelabale, 2), 1 contre, 4 interceptions, 12 balles perdues, 23 fautes.

Künter : « Gardons les pieds sur terre »

Erman Künter (entraîneur de Cholet) : « C'était un match très important des deux côtés. L'Asvel est une équipe très forte, même quand elle compte des blessés comme ce soir. Mais nous, on progresse. On leur donne les 23 points du premier quart, mais quand on a resserré notre défense dans le second et troisième actes, on a mis la main sur le match. C'est notre 5^e victoire d'affilée mais il faut garder les pieds sur terre : on a aussi démontré dans le passé que l'on savait très bien perdre. On va donc continuer à prendre les matches un par un. »

Olivier Veyrat (entraîneur de Villeurbanne) : « Touchés mais pas coulés ! On est actuellement dans la tranchée et l'on se battra

jusqu'au bout. Notre objectif, c'était de laisser Cholet à 70 points. On y est presque parvenu mais l'on a manqué de présence défensive en fin de rencontre. C'est une défaite frustrante pour les joueurs après la débauche d'énergie dont ils firent preuve. »

Akpomedah convalescent. Après sa mauvaise réception sur un tir à 6 m (22'), Cyril Akpomedah sera au repos en début de semaine. « Peut-être pourra-t-il reprendre dès mercredi car dans son malheur, il a eu la chance que sa cheville gauche soit déjà strappée avant le match. Ça semble avoir limité les dégâts », explique Erman Künter.

Les espoirs après le repos. Les jeunes Choletais ont mis une

période pour prendre la mesure de leur adversaire. Encore au coude-à-coude au repos (30-31), les deux formations ont suivi des courbes divergentes dans le 3^e quart-temps (6-23) où Cholet, dans le sillage de l'incontournable trio Badji - Mipoka - Ben Driss, croulait définitivement l'écart pour s'imposer dans les grandes larges (52-75).

Soirée partenaire hier. Comme il leur arrive de temps-en-temps en déplacement, les joueurs des Mauges honorèrent de leur présence, après le match, une soirée organisée par un sponsor du club, avant de partir se restaurer puis de prendre la route en direction de Cholet où l'arrivée était prévue aux alentours de 9 h ce matin.



Desroses a réussi à contenir l'international de l'ASVEL Karim Souchu.

Cholet terrasse l'ASVEL

L'équipe des Mauges a infligé un nouveau revers à une ASVEL de plus en plus éloignée des play-offs.

VILLEURBANNE – de notre correspondant

UNE ÉQUIPE a enregistré hier son cinquième succès d'affilée en championnat (Cholet), une autre a concédé son cinquième revers de suite en Pro A (ASVEL). Et la formation des Mauges file maintenant vers les play-offs à toute allure alors que les Villeurbannais, relégués désormais à trois longueurs du huitième à dix journées de la fin, sont en fâcheuse posture.

Sous les yeux d'un cinq en civil (Rich, Rogers, Hood, Ford, Gulyas) qui ferait les beaux jours de nombreux clubs, l'ASVEL a pu espérer jusqu'au bout avec un Souchu de feu dans le premier quart temps (12 pts à 71 %) ou avec un Sangaré ayant saisi sa chance avec férocité (10 pts à 71 %, 3 pd, 4 rbs en 31 minutes pour un 16 d'évaluation). Mais, à l'arrivée, elle s'est inclinée pour la neuvième fois de rang toutes compétitions confondues.

Pour une jeune équipe de Cholet, devant déjà se passer de Bilba et

ayant perdu Akpomedah à la 22^e minute à cause d'une entorse à la cheville gauche, ce succès à l'extérieur a forcément une signification. « C'était un match important pour les deux équipes, que nous n'aurions pas forcément gagné en début de saison. Preuve qu'on progresse, d'autant que, à cause des fautes, Lyday n'a pu jouer que 25 minutes. Avec cette victoire, en tout cas, j'estime qu'on a encore gagné une semaine pour bien travailler », a estimé Erman Kunter. En appréciant notamment que ses joueurs, nantis d'un déficit de 10 points (23-13) dans la musette au bout des dix premières, se soient bien repris dans le deuxième, mais surtout dans le troisième quart-temps.

Ces deux périodes, Cholet les a d'ailleurs gagnées toutes les deux, en réussissant notamment à infliger un 14-1 à l'adversaire entre la 9^e et la 16^e minutes, au grand dam de Nikola Jestratjevic, entré dans la danse à ce moment-là et qui n'aura donc pas trop du ASVEL-Bourg amical de mar-

di soir pour transformer l'essai de cinq jours lui ayant été proposé jeudi.

« Cette équipe n'est pas finie »

Bien entrés dans la partie grâce à leurs shooteurs à trois points (6 sur 10 pour Souchu et Mrazek à mi-parcours), les Villeurbannais n'ont

ensuite plus brillé dans cet exercice : 0 sur 3 dans la deuxième moitié du match avec dernier tir primé pris et manqué par... Frigout pour la gagne !

Le coach Olivier Veyrat identifiait trois raisons à cette nouvelle déconvenue : « 1. Alors qu'on avait fait du

rebond offensif l'un de nos chevaux de bataille, réussissant d'ailleurs à limiter Cholet à 14 prises au total, on a trouvé le moyen d'en concéder 5 sur la même action en fin de troisième quart-temps ! 2. Au début du troisième quart-temps, on a sûrement raté trop de paniers faciles, qui

nous manquent évidemment lors du décompte final. 3. Nous payons aussi notre maladresse aux lancers (15/25). »

Mais Veyrat garde l'espoir : « On est dans la tranchée. Mais on est toujours des survivants. Et on espère bien voir la lumière au bout de cette tranchée, en se battant jusqu'au bout. En l'occurrence, on s'était fixé de laisser Cholet à 70 points. À l'arrivée, il y a quatre points de trop au compteur, pour les raisons que j'ai indiquées, mais aussi parce qu'on a pioché collectivement quand la fatigue a commencé à se faire sentir. Compte tenu de l'état d'esprit affiché, le résultat est donc frustrant, la cinquième faute de Mrazek (à 49 secondes de la fin) avec trois lancers pour Lyday à suivre nous ayant fait mal également. Mais cette équipe n'est pas finie ! »

Mais, se déplaçant dimanche prochain à Dijon, la formation rhodanienne va devoir rapidement renouer avec la victoire (3 succès seulement en 20 matches en 2004...) si elle veut encore conserver un espoir de jouer les playoffs.

CLAUDE CHEVALLY

ASVEL	Cholet
Min. Pts. Tirs. Reb. LI. P. 2-P. P. 3	Min. Pts. Tirs. Reb. LI. P. 2-P. P. 3
Owens 21 12 5/9 - 3/4 0-3 2	Fletcher 19 8 2/5 - 0/4 1-4 1
Aljebres - - - - - - - - -	Lyday 25 24 8/15 1/4 7/8 3-1 2
Dinuzzisi 4 0 0/2 0/2 - 0-1 -	Mziat 16 2 0/1 0/1 0/2 0-1 -
Souchu 28 19 7/14 3/6 0/3 1-1 2	Desroses 17 5 2/3 1/1 - 1-2 -
Mrazek 33 17 5/6 3/5 4/4 0-2 4	Ferschaud 31 14 5/11 2/5 0/3 1-3 -
Touré 14 - - - 0/2 0-2 1	Marquis 23 2 1/2 - - 0-4 2
Giffa 28 5 1/10 0/5 3/4 3-5 1	Akpomedah 14 5 2/7 1/3 - 0-1 -
Frigout 31 6 3/6 0/1 0/2 3-3 -	Benidris - - - - - - - - -
Jestratjevic 8 4 0/3 - 4/6 2-1 -	Haves 30 6 3/12 2/5 - 1-1 1
Sangaré 32 10 5/7 0/1 - 1-3 3	Gelabale 26 6 3/9 - 2/2 5-3 2
TOTAL 200 75 25/58 8/18 15/25 13-24 19	TOTAL 200 74 26/56 7/19 13/19 14-28 8

ASVEL - CHOLET : 73-74 (23-19 ; 13-17 ; 20-28 ; 17-18)
 4 590 spectateurs. Arbitres : MM. C. Vauthier et Laplace, Mlle Julian.
 Plus gros écart : ASVEL : + 14 (23-9, 9^e) ; Cholet : + 6 (42-46, 26^e) ; 56-50, 28^e.
 ASVEL - Fautes : 20. Éliminé : Mrazek (40^e). Contrats : 1. Balles perdues : 12. Interceptions : 7.
 CHOLET - Fautes : 23. Contrats : 1. Balles perdues : 12. Interceptions : 4.

LES AUTRES MATCHES

Le coup de Bourg

En battant Hyères, les Bressans ont fait un pas de plus vers le maintien.

BOURG IRA à Besançon le cœur léger vendredi prochain. Les hommes de Patrick Maucovert ont fait hier une belle opération en battant Hyères-Toulon. Cette victoire, couplée aux défaites des Comtois à Reims et de Limoges devant Nancy, permet en effet aux Bressans de compter respectivement deux et quatre points d'avance sur le CSP et le BBCO, leurs deux rivaux directs pour la relégation. Dans un match pourtant important, Bourg a contrôlé avec méthode, mettant l'accent à l'intérieur avec l'impeccable Sindjelic (25 pts, 8 rbs, 5 passes). L'écart atteignait 14 pts dans le deuxième quart-temps.

retour bisontin, généré par McClure (24 pts), était trop tardif.

En tête du classement, Pau-Orthez s'est fait une frayeur à Vichy. Mené de 15 pts à la pause (39-54), l'Élan a mis les gaz au retour des vestiaires. Une grosse intensité défensive (20 pts encaissés en deuxième mi-temps, dont un seul panier dans le 3^e quart) et un gros Julian (27 pts à 12/13, 6 rbs) remettaient vite le champion de France dans le sens de la marche, avec un Lukovski retrouvé (19 pts à 6/8).

Même anxiété pour Le Havre à Roanne. Après avoir dérouillé dans le premier quart (23-12), les Normands,



VILLEURBANNE. – Sous les yeux de Giffa, l'ailier choletais Mickaël Gelabale plane pour déposer la balle dans le cercle au dessus d'Hervé Touré. (Photo Pierre Lablatinière)

ILS ONT DIT

● **Didier GADOU** (entraîneur de Pau) : « Je suis heureux de la solidarité, de la cohésion et de l'envie de réagir dans l'adversité. »

● **Philippe MAUCOUVERT** (entraîneur de Limoges) : « On fait une deuxième mi-temps catastrophique. Il nous a manqué les vertus d'intelligence, de dureté et de combativité. »

● **Sylvain LAUTIE** (entraîneur de Nancy) : « On a eu un investissement défensif durant quarante minutes. L'équipe a fait un match plein. »

● **Patrick MAUCOUVERT** (entraîneur de Bourg) : « Nous avons fait preuve d'une belle agressivité offensive. Les résultats de ce soir nous sont très favorables. »

● **Jacques MONCLAR** (entraîneur de Paris) : « Henlan et Cohen-Mintz leur ont apporté l'énergie nécessaire, mais on a perdu trop de ballons. »

● **Chris SINGLETON** (entraîneur de Besançon) : « C'est une frustration plus qu'une déception. On a renouvelé des erreurs de vigilance et d'application. »

● **François CHARNEUX** (entraîneur de Reims) : « Ce soir, le rebond offensif (vingt prises) a été une des clés du match. »

● **Éric GIRARD** (entraîneur du Havre) : « La concentration n'était pas suffisante au début, on a été plus en rythme en deuxième mi-temps. Physiologiquement, on n'est pas si vieux. Et Kraïdy a été sobre et efficace. »

La belle opération des Choletais

Photo: PQR - Le Frappeur - Thibault

Et de cinq ! Les Choletais, en s'imposant à Villeurbanne samedi (74-73), portent leur série à cinq succès consécutifs. A dix matches du terme de la saison régulière, il ne fait pas bon rencontrer CB...

L'entraîneur choletais Erman Kunter pouvait lever un poing rageur après la sirène qui ponctua la victoire de son équipe en terre villeurbannaise. Un petit point d'avance seulement sur l'ASVEL au décompte final (74-73) mais un succès logique. Logique car CB n'a pas failli. Absents du premier quart temps, menés 23-13 à la 10^e minute, les coéquipiers de Cédric Ferchaud ont vite recadré leurs largesses défensives. Ils n'ont ainsi laissé qu'un seul point à leurs adversaires entre la 9^e (23-9) et la 18^e minute (24-23). Les apports de Raphaël Desroses (l'il a mis de l'intensité et a suivi les ballons), Kunter) et Ryan Fletcher (7 des 11 rebonds choletais du deuxième quart temps) ont fait un bien fou au secteur intérieur. Cette solidité s'est confirmée au troisième quart temps. Les joueurs des Mauges ont su empêcher les tentatives extérieures des Lyonnais. Au cours de la première période, les Rhodaniens ont marqué à six reprises à trois points (Souchu,

Mrazek) pour quinze essais... En deuxième mi-temps, il n'en marqueront plus un seul et ne prendront leurs chances de loin qu'à cinq reprises ! Grâce à cette agressivité devant les shooters locaux, CB s'est offert des opportunités. Et comme la défense de l'ASVEL n'a pas eu les mêmes vertus, Cédric Ferchaud et DeRon Hayes ont trouvé, de leur côté, des solutions hors du cercle.

«On gagne une semaine» CB viré en tête avant le dernier quart temps et ne lâche plus les commandes (à une exception : 60-58, 32^e). Le baroud d'honneur des Villeurbannais leur permet de revenir sur les talons des Choletais. Mais l'unité d'écart au final ne reflète pas la maîtrise affichée par CB (à quelques pertes de balles près).

«Gagner ce genre de matches est très important pour nous. On a un effectif de jeunes joueurs. Dans ce contexte, on a gagné une semaine dans notre progression. Quand on gagne une rencontre, on gagne une semaine. Car on peut travailler sur les détails sans reprendre les fondamentaux», explique Erman Kunter, satisfait de la tournure des événements. On le serait à moins.

Car sa formation, très réactive sur le plan physique, s'adapte parfaitement à toutes les situations qui s'offrent désormais à elle. Hier, quand elle était dominatrice sans partage à Reims



Le Villeurbannais Karim Souchu (à droite) a soufflé après le premier quart temps quand le précieux Raphaël Desroses a fait son entrée

(79-75) ou Roanne (100-92), elle ne tremblait pas et gagnait. Quand elle est bousculée d'entrée, comme samedi, puis contestée en fin de rencontre, elle parvient à mettre Villeurbanne sous l'éteignoir.

Mieux armé Si la blessure de Cyril Akpomedah (légère entorse cheville droite) ne s'avère pas trop grave, CB va aussi retrouver une rotation beaucoup plus fournie dans son secteur intérieur avec

le retour attendu de Jim Bilba. Avec cette nouvelle munition, Cholet sera encore mieux armé dans la dernière ligne droite. Mais au-delà de ce simple renfort, il apparaît que la troupe d'Erman Kunter a les moyens de finir fort son championnat. Samedi, elle a gagné le droit de jouer les trouble-fête. En tout cas, une chose est sûre : il ne fait pas bon se mesurer à CB en ce début de printemps.

Pierre NAUDET

Sous les paniers

Quel banc à l'ASVEL !

Shawnta Rogers (pubalgie), Jemell Rich (pas qualifié), Alton Ford (fracture du cinquième métatarse du pied gauche), Derek Hood (trop juste physique-

ment), Robert Gulyas (en reprise progressive), tout ce beau monde était sur le banc de l'ASVEL samedi soir... en spectateurs. Une donnée qui explique en partie les difficultés du club rhodanien qui a accu-

mulé face à Cholet son neuvième revers consécutif.

Infirmier

Cyril Akpomedah souffre d'une légère entorse à la cheville droite

Jim Bilba, qui a retrouvé l'entraînement individuel, reprendra les séances collectives cette semaine. Retour à la compétition face à Vichy (quelques minutes ?) ou plus sûrement à Limoges.

Le Mans maintient le cap à Gravelines

VICHY : 74

PAU-ORTHEZ : 89

Mi-temps : 54-39 (31-17, 23-22, 9-26, 11-24). Spectateurs : 3 500

Arbitres : MM. Radonjic, Penier, Karraqillo

• VICHY : 24/54 aux tirs (dont 7/15 à 3 pts), 19 LF/24.

Smith 15 pt, Cissé 11, Zadravec 15, Dondon 9, Pearson 4, Sénégal 2, Diakité 11, Morton 7

• PAU-ORTHEZ : 34/52 aux tirs (dont 6/12 à 3 pts), 15 LF/18.

Fauthoux 5 pt, Lukovski 19, Foirrest 10, Drozdov 8, F. Pietrus 15, Julian 27, Archibong 5

ROANNE : 80

LE HAVRE : 88

Mi-temps : 42-35 (23-12, 19-23, 22-23, 16-20). Spectateurs : 2 400

Arbitres : MM. Mateus, Greva et Gros

• ROANNE : 27/61 aux tirs (dont 13/30 à 3 pt), 13 LF/23. Éliminé : Ndiaye (35')

Ndiaye 8 pt, Akins 7, Forbes 13, Kantié 11, Archbold 20, Jovanovski 21

• LE HAVRE : 34/77 aux tirs (dont 10/29 à 3 pt), 10 LF/15. Éliminé : Durham (40')

Kraldy 20 pt, Greer 14, Jeanneau 4, Guice 20, Lewis 6, Durham 16, Alexander 8

CHALON : 89

PARIS BR : 80

Mi-temps : 34-44 (20-23, 14-21, 27-15, 28-21). Spectateurs : 3 800

Arbitres : MM. Maestre, Guedin et Boue

• CHALON : 31/57 aux tirs (dont 8/18 à 3 pt), 19 LF/26. Éliminé : Cohen-Mintz (37')

Jackson 18 pt, Benjamin 9, Cohen-Mintz 20, Laure 3, McDonald 11, Larsson 6, Copeland 9, Henlan 13

• PARIS BR : 29/60 aux tirs (dont 5/29 à 3 pt), 17 LF/25. Éliminé : Phillips (40')

Phillips 17 pt, Stone 9, Micoud 7, Sclarra 11, Djarra 4, Collier 11, Gado 21

• LIMOGES : 73

NANCY : 91

Mi-temps : 40-39 (20-15, 20-24, 16-23, 17-29). Spectateurs : 3 500

Arbitres : MM. Castano, Bardera, Antiphon

• LIMOGES : 32/68 aux tirs (dont 4/19 à 3 pt), 5 LF/9.

McCants 4 pt, Hafmar 16, Bonato 11, Gibbs 17, Paul 2, Sylvain 5, Labeyrie 8, Nébot 10

• NANCY : 37/69 aux tirs (dont 7/19 à 3 pt), 10 LF/17.

García 4 pt, Beyina 3, Childress 16, Vinson 10, Vedinov 20, Merdy 2, Masingue 16, Zianveni 20

• REIMS : 81

BESANCON : 79

Mi-temps : 37-39 (20-19, 17-20, 19-18, 25-22). Spectateurs : 1 900

Arbitres : MM. Viator, Machabert et Gratin

• REIMS : 29/68 aux tirs (dont 9/25 à 3 pt), 14 LF/19.

Boissie 5 pt, Wilson 21, Bardet 12, Vignier 4, Lux 16, Tomaku 3, Cantanessa 8, Sy 12

• BESANCON : 26/51 aux tirs (dont 6/17 à 3 pt), 21 LF/28. Éliminé : Mason (38')

McClure 24 pt, Bouvier 5, Masson 17, Dumas 10, Hoard 8, Nkembe 15

BOURG-EN-BRESSE : 97

HYERES-TOULON : 91

Mi-temps : 53-41 (23-17, 28-24, 26-24, 20-26). Spectateurs : 1 700

Arbitres : MM. Bretagne, Chombon, Bailliet

• BOURG : 36/62 aux tirs (dont 8/18 à 3 pt), 17 LF/25.

Essart 5 pt, Washington 15, Nijean 14, Naydenov (3), Samnick 17, Sindjelic 25, Kirksay 18

• HYERES-TOULON : 31/61 aux tirs (dont 7/22 à 3 pt), 22 LF/29.

Aseric 8 pt, Gugino 5, Legname 3, Rowe 28, Boutelle 15, F. Millier 18, Niviere 4, Thery 2, Milling 8

VILLEURBANNE : 73

CHOLET : 74

Mi-temps : 36-30 (23-13, 13-17, 20-28, 17-16). Spectateurs : 4525

Arbitres : MM. Vauthier, Laplace et M^{lle} Julien

• VILLEURBANNE : 26/58 aux tirs (dont 6/18 à 3 pt), 15 LF/25. Éliminé : Mrazek (40')

Ouwens 12 pt, Souchu 19, Mrazek

Pro A

Roanne STB Le Havre	80 - 88
Vichy Pau-Orthez	74 - 89
Strasbourg - JDA Dijon	Mancredi
Lyon-Villeurbanne Cholet Basket	73 - 74
Bourg-en-Bre-Hyeres-Toul.	97 - 91
Limoges-Nancy	73 - 81
Reims-Besancon	81 - 79
Chalon-Saône Paris BR	89 - 80
Gravelines-Le Mans SB	70 - 72

Classification	Prs	J	G	P	Pt	Pc
1. Le Mans SB	44	24	20	4	1887	1737
2. Pau-Orthez	42	24	19	5	2151	1871
3. Gravelines	40	24	19	5	1901	1792
4. STB Le Havre	39	24	15	9	1983	1795
5. Chalon-Saône	38	24	15	9	1875	1834
6. Cholet Basket	38	24	14	10	1872	1883
7. JDA Dijon	37	24	14	10	1946	1868
8. Strasbourg	37	24	14	10	2024	2019
9. Nancy	36	24	12	12	1967	1892
10. Lyon-Villeurbanne	36	24	11	13	1821	1767
11. Reims	36	24	11	13	1878	2058
12. Paris BR	32	24	9	15	1818	1788
13. Hyeres-Toul.	32	24	9	15	1912	1647
14. Poitiers	32	24	8	16	1970	2063
15. Vichy	32	24	9	15	1971	2082
16. Bourg-en-Bre	32	24	8	16	1821	1995
17. Limoges	30	24	8	16	1743	1952
18. Besancon	28	24	4	20	1775	2068

17, Giffa 5, Frigout 6, Jestriljevic 4, Sangaré 10

• CHOLET : 26/64 aux tirs (dont 7/19 à 3 pts), 15 LF/19.

Fletcher 8 pt, Lyday 24, Ferchaud 14, Marquis 2, Akpomedah 5,

Hayes 8, Gelabale 6, Malot 2, Desroses 5

GRAVELINES : 70

LE MANS : 72

Mi-temps : 43-35 (26-19, 17-16, 11-20, 16-17). Spectateurs : 5000

Arbitres : MM. Gasperin, Conderanne et Koog

• GRAVELINES : 28/69 aux tirs (dont 10/30 à 3 pt), 4 LF/8.

Bouziane 4, Perica 12, Strong 14, Lear 14, Georget 6, Adomalis 8, Radunovic 3, Woolidge 7, Korytek 2

• LE MANS : 29/63 aux tirs (dont 7/17 à 3 pt), 7 LF/10.

A. Sy 4, Koffi 2, Nicevic 6, Turner 19, Jackson 7, Price 25, Amagou 4, Ruzic 5

Mercredi 31 mars

STRASBOURG - DIJON

À 20 heures

La 25^e journée

Vendredi 2 avril (20 heures)

Besancon - Bourg-en-Bresse

Samedi 3 avril (20 heures)

Le Havre - Strasbourg

Hyeres-Toulon - Roanne

Paris BR - Reims

Nancy - Le Mans

Cholet - Vichy

Chalon - Gravelines

Pau-Orthez - Limoges

Dimanche 4 avril

Dijon - Villeurbanne

(à 16 heures sur TPS Star)

Le Mans confirme sur le fil, Cholet aussi

Les deux formations de l'Ouest ont maîtrisé de justesse leur sujet ce week-end, dans des rencontres à hauts risques. Les Sarthois ont ainsi consolidé leur première place à Gravelines et les Choletais posé une option sur les play-off en dominant Villeurbanne.

A l'Ouest, rien de nouveau ! Les deux formations locales continuent leur bonhomme de chemin, imperturbables. Leur route était pourtant pavée de pièges ce week-end.

Cholet a ainsi bouclé son cinquième succès consécutif dans le Rhône, enfonçant un peu plus une Asvel à des années lumière de ses ambitions de présaison. Après avoir « donné » le premier quart-temps (23-13) de l'aveu même d'Erman Kunter, la formation des Mauges a su verrouiller les abords de son panier pour s'imposer sur le fil (73-74) dans le sillage d'un Lyday très prolix (24 points).

De son côté, Le Mans a lui aussi dû s'employer pour faire honneur à son rang sur le parquet de Gravelines. En tête au repos (36-43), les Sarthois ont connu un passage à vide ensuite (20-11 dans le 3^e quart). Turner (19 points) et Price (25) constituèrent encore les deux recours salvateurs pour le MSB.

Pau s'est fait peur

Le grand rival des Mancaux a quant à lui failli se noyer à Vichy. Menés de 15 orignours à la pause (54-39), les Palois ont dû leur salut à une défense resserrée et à un Julian en habit de lumière (27 points) pour fi-



La choc de cette journée a tourné à l'avantage d'Amara Sy (ici en défense sur Danny Strong) et des Mancaux.

nalement s'imposer dans les grandes largours (74-68). Vichy n'inscrivant que deux points dans le 3^e acte.

Au pied du podium provisoire, Le Havre et Châlon ne se laissent pas distancer, les premiers s'imposant à Roanne (80-88) et les seconds devant Paris (89-80).

Plus bas, Nancy l'a emporté chez des Limougeaoux retombés dans leurs travers (73-91) et qui replongent vers la zone dangereuse, où seul Besançon les suit, après être pourtant passé tout près de sa première vic-

toire à l'extérieur chez l'autre promu, Reims (81-79). Ces deux revers font les affaires de Bourg qui s'est lui débarrassé de Hyères-Toulon (97-91) et compte désormais deux victoires d'avance sur la formation limousine.

A noter que la dernière rencontre de cette 24^e journée, Strasbourg-Dijon, se déroulera mercredi (20 h), les Bourguignons s'étant inclinés en finale de coupe Fiba, hier à Izmir, face aux Allemands de Weissenfels (88-84).

Christophe MAZOYER.

Gravelines - LE MANS 70-72

Quarts-temps : 19-26, 16-17, 20-11, 17-15
 GRAVELINES : 8 paniers (dont 10 sur 30 à 3 pts) sur 69 tirs - 2 LF sur 8 tentés - 45 rebonds - 14 passes décisives - 14 balles perdues - 10 fautes. Douziane (4), Perica (12), Strong (14), Lear (14), Geograt (8), Adornatis (8), Radunovic (3), Woolridge (7), Korytek (2)
 LE MANS : 29 paniers (dont 7 sur 17 à 3 pts) sur 63 tirs - 7 LF sur 10 tentés - 32 rebonds - 16 passes décisives - 8 balles perdues - 13 fautes. A. Sy (4), Koffi (2), Nicovic (5), Turner (18), Jackson (7), Price (25), Arrague (4), Rizzo (5).
 5000 spectateurs.

Limoges - Nancy 73-91

Quarts-temps : 15-20, 24-20, 23-16, 29-17
 LIMOGES : 32 paniers (dont 4 sur 19 à 3 pts) sur 68 tirs - 6 LF sur 9 tentés - 37 rebonds - 18 passes décisives - 17 balles perdues - 16 fautes. McCants (4), Halnar (16), Scroato (11), Globbs (17), Paul (2), Sivan (5), Labadie (8), Nebot (10)
 NANCY : 37 paniers (dont 7 sur 19 à 3 pts) sur 99 tirs - 10 LF sur 17 tentés - 36 rebonds - 24 passes décisives - 10 balles perdues - 15 fautes. Garcia (4), Beyna (3), Childress (16), Vinson (10), Vucinic (20), Mandy (2), Masingue (16), Zivanovic (20).
 3500 spectateurs.

Villeurbanne - CHOLET 73-74

Quarts-temps : 13-23, 17-13, 23-20, 16-17
 VILLEURBANNE : 29 paniers (dont 5 sur 18 à 3 pts) sur 68 tirs - 15 LF sur 25 tentés - 32 rebonds - 13 passes décisives - 12 balles perdues - 20 fautes. 1 joueur sorti : Mrazek (40). Owens (12), Soucho (19), Mrazek (17), Gilis (5), Frigout (6), Jestrantjevic (4), Sangerac (10)
 CHOLET : 28 paniers (dont 7 sur 19 à 3 pts) sur 64 tirs - 15 LF sur 19 tentés - 39 rebonds - 8 passes décisives - 12 balles perdues - 23 fautes. Fischer (8), Lyday (24), Ferchard (14), Mercus (2), Akpomedah (8), Hayes (8), Gelaibale (8), Milet (2), Desroses (5).
 4526 spectateurs.

Bourg-en-Bresse - Hyères-Toulon 97-91

Quarts-temps : 23-17, 28-24, 26-24, 20-26
 BOURG-EN-BRESSE : 36 paniers (dont 8 sur 18 à 3 pts) sur 62 tirs - 17 LF sur 25 tentés - 33 rebonds - 20 passes décisives - 18 balles perdues - 20 fautes. Casart (5), Washington (15), Nijean (14), Kaydenov (3), Samnick (17), Sindjelic (25), Korkay (18)
 HYÈRES-TOULON : 31 paniers (dont 7 sur 22 à 3 pts) sur 61 tirs - 22 LF sur 29 tentés - 28 rebonds - 14 passes décisives - 18 balles perdues - 20 fautes. Ascenic (8), Gugino (5), Legname (3), Rowe (28), Boutelle (15), F. Miller (18), Nvètra (4), Thry (2), Milling (8).
 1700 spectateurs.

Roanne - Le Havre 80-88

Quarts-temps : 12-23, 23-19, 23-22, 30-16
 ROANNE : 27 paniers (dont 13 sur 30 à 3 pts) sur 61 tirs - 13 LF sur 23 tentés - 35 rebonds - 21 passes décisives - 17 balles perdues - 20 fautes. 1 joueur exclu : N'Diaye (35). N'Diaye (6), Akine (7), Forbes (15), Kéré (11), Ambroise (20), Jovanovic (21)
 LE HAVRE : 34 paniers (dont 10 sur 29 à 3 pts) sur 77 tirs - 10 LF sur 15 tentés - 39 rebonds - 18 passes décisives - 15 balles perdues - 21 fautes. 1 joueur exclu : Durham (40). Kraidy (20), Greer (4), Jeanneau (4), Guice (20), Lewis (8), Durham (16), Alexander (8).
 2400 spectateurs.

Prochaine journée. - Vendredi 2 avril (20 h) : Besançon c. Bourg-en-Bresse. Samedi 3 (20 h) : Nancy c. LE MANS, Le Havre c. Strasbourg, Paris c. Reims, Châlon c. Gravelines, Pau-Orthez c. Limoges, CHOLET c. Vichy. Dimanche 4 (16 h) : Dijon c. Asvel.

Reims - Besançon 81-79

Quarts-temps : 20-19, 17-20, 19-18, 25-22
 REIMS : 29 paniers (dont 9 sur 25 à 3 pts) sur 68 tirs - 14 LF sur 19 tentés - 39 rebonds - 23 passes décisives - 13 balles perdues - 23 fautes. Bossé (5), Wilson (21), Bardet (12), Vignier (4), Lux (16), Tomaku (3), Cantamessa (8), Sy (12)
 BESANÇON : 26 paniers (dont 8 sur 17 à 3 pts) sur 51 tirs - 21 LF sur 28 tentés - 28 rebonds - 12 passes décisives - 17 balles perdues - 21 fautes. 1 joueur exclu : Mason (38). McClure (24), Bouvier (5), Mason (17), Dumas (10), Hoard (8), Nkemba (15).
 1900 spectateurs.

Vichy - Pau-Orthez 74-89

Quarts-temps : 17-31, 22-23, 26-9, 24-11
 VICHY : 21 paniers (dont 7 sur 15 à 3 pts) sur 54 tirs - 19 LF sur 24 tentés - 23 rebonds - 21 passes décisives - 18 balles perdues - 23 fautes. Smith (15), Cassé (11), Zadravec (16), Dondon (9), Pearson (4), Serengeti (2), Diekita (11), Morton (7)
 PAU-ORTHEZ : 34 paniers (dont 8 sur 12 à 3 pts) sur 52 tirs - 15 LF sur 18 tentés - 28 rebonds - 13 passes décisives - 19 balles perdues - 21 fautes. Fauthoux (5), Lukovski (19), Forest (10), Drozdov (8), F. Pietrus (15), Julian (27), Archibong (5).
 3500 spectateurs.

Châlon-sur-Saône - Paris 89-80

Quarts-temps : 20-23, 14-21, 27-15, 28-21
 CHÂLON-SUR-SAÛNE : 31 paniers (dont 8 sur 19 à 3 pts) sur 67 tirs - 19 LF sur 25 tentés - 27 rebonds - 17 passes décisives - 9 balles perdues - 20 fautes. 1 joueur sorti : Cohen-Mintz (37). Jackson (18), Benjamin (5), Cohen-Mintz (20), Laurs (2), McDonald (11), Larsson (6), Copeland (9), Henlan (13)
 PARIS : 29 paniers (dont 5 sur 29 à 3 pts) sur 60 tirs - 17 LF sur 25 tentés - 38 rebonds - 22 passes décisives - 13 balles perdues - 23 fautes. 1 joueur sorti : Phillips (40). Phillips (17), Stone (9), Mikoud (7), Soarea (11), Ojara (4), Collier (11), Gader (21).
 3800 spectateurs.

Strasbourg - Dijon Mercredi 31 mars

	Pts	J	G	P	p.	c.	diff
1. LE MANS	44	24	20	4	1967	-1737	+250
2. Pau-Orthez	43	24	19	5	2131	-1871	+260
3. Gravelines	40	24	16	8	1901	-1752	+149
4. Le Havre	39	24	15	9	1863	-1796	+67
5. Châlon/Saône	39	24	15	9	1875	-1834	+41
6. CHOLET	38	24	14	10	1872	-1883	-11
7. Dijon	37	23	14	9	1949	-1868	+81
8. Strasbourg	37	23	14	9	2024	-2019	+5
9. Nancy	36	24	12	12	1987	-1892	+75
10. Villeurbanne	35	24	11	13	1817	-1761	+56
11. Reims	35	24	11	13	1978	-2059	-81
12. Paris	33	24	9	15	1816	-1789	+47
13. Hyères	33	24	9	15	1913	-1987	-74
14. Roanne	33	24	9	15	1370	-2059	-89
15. Vichy	33	24	9	15	1971	-2079	-108
16. Bourg/Bresse	32	24	8	16	1821	-1995	-174
17. Limoges	30	24	6	18	1743	-1952	-209
18. Besançon	28	24	4	20	1779	-2064	-285

◆ Akpomedah convalescent.

Après sa mauvaise réception sur un tir à 6 m (22), Cyril Akpomedah sera au repos en début de semaine. « Peut-être pourra-t-il reprendre dès mercredi car dans son malheur, il a eu la chance que sa cheville gauche soit déjà strappée avant le match. Ça semble avoir limité les dégâts », explique Erman Kunter. « Il doit encore voir le médecin en début de semaine, et en fonction de ses conclusions, nous pourrions fixer sa date de reprise », précisent toutefois Sergio Krakovjak, le kiné de CB.

◆ Avril en surcharge.

Le mois qui va s'ouvrir ne sera pas de tout repos pour les basketteurs français, et plus particulièrement pour les formations encore engagées en coupe de France, comme Cholet, et qui se voient rajouter une rencontre le 20 avril. Ainsi, l'équipe des Mauges jouera 8 matches en 30 jours, soit un tous les trois jours et demi, avec un véritable pic à la fin du mois. Jugez plutôt : entre le 17 et le 30, soit sur 13 jours, CB a cinq rencontres à son programme, deux à domicile (Pau le 24 et Gravelines le 27) et trois à l'ex-

Cholet sur le fil à Villeurbanne

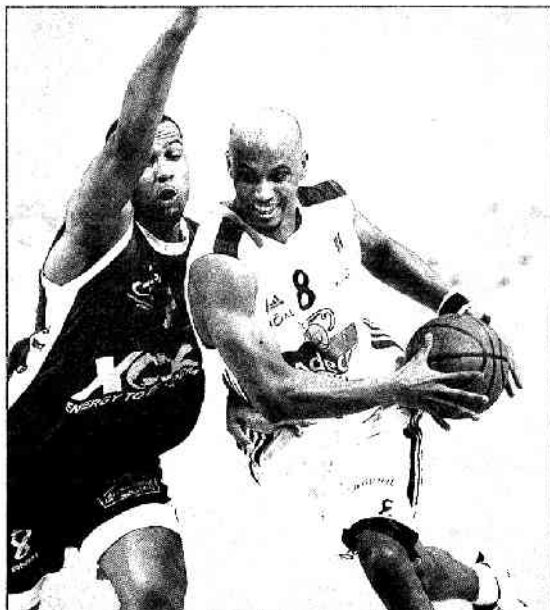
Cinquième succès consécutif en championnat pour les hommes d'Erman Kunter.

**Cholet : 74
Villeurbanne : 73**

Cholet connaît une série victorieuse, puisque l'équipe de Erman Kunter vient de remporter son sixième succès d'affilée, dont cinq en Pro A. Le coach turc connaît l'importance de ce résultat, en termes comptables, mais aussi en termes de confiance. « Sans Bilba (NDLR : de retour la semaine prochaine), on apprend à jouer ce genre de match important. C'est bien d'avoir su remonter 14 points de retard » souligne-t-il.

Car en effet, l'Asvel avait su prendre le taureau par les cornes. Et il fallait savoir bien débiter ce match pour se donner une chance de le gagner. Aussi, voir les Villeurbannais, qui avaient choisi de jouer en blanc après avoir tant galéré sous le maillot vert, se jeter sur les ballons, et essayer de forcer le destin, n'était la bonne nouvelle de la soirée. Avec un Karim Souchu en réussite (12 points après 9 minutes), Villeurbanne faisait ce qu'il fallait pour se dégriser sur un 16-2 contre la 3^e (7-7) et la 9^e (23-9). Terrell Lyday déjà à deux fautes, Cholet était dans la nasse et défendait mal.

Mais l'équipe des Mauges avait le mérite de changer le décor. A l'ouverture du banc villeurbannais, le jeu d'attaque de l'Asvel partait en brioche, mais pas encore tout à fait de l'autre côté du terrain puisque Cholet était contenu à 1/8 aux tirs. Les partec-



Desroses face à Souchu : l'image même d'une rencontre très serrée. (Photo PQR/ Le Progrès)

naires de Cedric Ferchaud, qui tenait bien son équipe, ne faisaient que grignoter, et devaient attendre le retour au jeu de leur meneur de jeu américain pour concrétiser leur prise de pouvoir.

Une série de huit points de Lyday en moins de trois minutes offrait un 14-1 entre la 9^e et la 16^e à son équipe, qui passait devant au score peu après 28-27, 17^e alors que l'Asvel ne survivait plus que par les trois-points de Souchu puis d'un Mrazek qui offrait ainsi 6 points d'avance à l'Asvel au repos (36-30).

Mais, malgré la sortie sur blessure d'Akponmedah à la 22^e, Cho-

let allait ensuite complètement verrouiller la ligne périphérique, au point de ne laisser que trois tirs à trois-points à l'Asvel en deuxième mi-temps, dont un seul au dernier quart-temps, pris sous la contrainte par un David Frigout alors placé en position d'aller chercher une hypothétique prolongation. Sans solution offensive, fébrile et payant ses efforts sur la ligne des lancers (15/25 au total), l'Asvel se liquéfiait. Elle subissait le joug de son adversaire en début de deuxième mi-temps, Cholet alliant les pénétrations et les trois-points pour signer un 22-10 en 5 minutes et demi et

prendre véritablement le score en mains (52-46, 26^e). L'Asvel avait beau s'arc-bouter, trouver un Owens incisif qui, après avoir été transparent en première période, prenait enfin conscience qu'il ne fallait pas rester fidèle à l'ancien projet de jeu. Cholet tenait bon, à l'image de ce panier marqué après une séquence sur laquelle les joueurs des Mauges avaient récupéré... cinq rebonds offensifs !

Malgré ses fautes, Lyday pouvait tenir son rôle de joueur décisif qui fait tant défaut à Villeurbanne. Repassée devant (60-58, 32^e), encore à un point à l'abord du money-time (67-68, 38^e), l'Asvel ne s'en sortait pas. Lyday passait sa fin de match sur la ligne des lancers, notamment après une grosse faute de Mrazek qui permettait au meneur américain de conserver cette marge de trois points qui signifiait que l'Asvel devrait jouer sa balle de match sur un tir derrière la ligne périphérique, là où depuis deux quarts-temps elle était réduite au pain sec.

Le fait que la tentative échoue à Frigout en dit long sur la maîtrise quasi simpliste avec laquelle Cholet a bouclé son affaire. Et si le jeune Sangaré, promu meneur titulaire d'un soir et rendant une fiche prometteuse (10 pts et 16 d'évaluation) venait intercepter pour faire mourir les siens à un point, cela n'en était à la fois que plus cruel et révélateur. Car même si cela voulait aussi dire que cette équipe veut encore sa chance, il est (peut-être) trop tard pour l'Asvel.

Cette défaite contre Cholet est la neuvième de suite depuis près de deux mois, la dix-septième en vingt matches joués en 2004, est peut-être celle de trop. Peut-être,

parce que cette équipe a changé de visage dans l'attitude, et qu'elle va encore pouvoir le faire en récupérant au fil des semaines quelques joueurs supplémentaires et, si elle continue sur cette voie, un meilleur capital confiance.

Mais c'est peut-être bien la défaite de trop car Cholet s'envole avec trois matches d'avance et forcément le panier-averse, déjà vainqueur à l'aller (75-69). S'envole pour l'ASVEL la huitième place, la dernière qualificative pour les playoffs. L'Asvel, qui reste sur quatre défaites de rang à l'Astroballe (Vitoria, Nancy, Limoges et Cholet) pointe désormais à la dixième place, derrière Nancy, et à égalité avec Reims, un promu où il faudra encore se rendre.

La fiche technique

A Villeurbanne (Astroballe) : Cholet bat Villeurbanne 74 à 73
(score des quarts-temps : 13-23, 17-13, 28-20, 16-17)
Spectateurs : 4.525
Arbitres : MM. Vauthier, Laplace et Melle Julien

Villeurbanne : 26 paniers (dont 6 sur 18 à 3 pts) sur 58 tirs - 15 LF sur 25 tentés - 37 rebonds - 13 passes décisives - 12 balles perdues - 20 fautes personnelles - 1 joueur sorti : Mrazek (40)
Marqueurs : Owens (12), Souchu (19), Mrazek (17), Gilfa (5), Frigout (6).

Jestratijevic (4), Sangaré (10)
Cholet : 26 paniers (dont 7 sur 19 à 3 pts) sur 64 tirs - 15 LF sur 19 tentés - 39 rebonds - 8 passes décisives - 12 balles perdues - 23 fautes personnelles

Marqueurs : Fletcher (8), Lyday (24), Ferchaud (14), Marquis (2), Akponmedah (5), Hayes (8), Gelabale (6), Malet (2), Desroses (5)

Le Mans en danger à Gravelines

Hier soir

VICHY : 74

PAU-ORTHEZ : 89

Mi-temps : 54-39. (31-17, 23-22, 9-26, 11-24). Spectateurs : 3 500

Arbitres : MM. Radonjic, Perier, Karaquillo

• VICHY : 24/54 aux tirs (dont 7/15 à 3 pts) - 19 LF/24 - 23 rebonds - 21 passes décisives - 18 balles perdues - 23 fautes. Smith 15 pt, Cissé 11, Zadravec 15, Dondon 9, Pearson 4, Sénégal 2, Diakité 11, Morton 7

• PAU-ORTHEZ : 34/52 aux tirs (dont 6/12 à 3 pts) - 15 LF/18 - 28 rebonds - 13 passes décisives - 19 balles perdues - 21 fautes.

Fauthoux 5 pt, Lukovski 19, Foirest 10, Drozdov 8, F. Pietrus 15, Julian 27, Archibong 5

ROANNE : 80

LE HAVRE : 88

Mi-temps : 42-35 (23-12, 19-23, 22-23, 16-30). Spectateurs : 2 400. Arbitres : MM. Mateus, Greva et Gros

• ROANNE : 27/61 aux tirs (dont 13/30 à 3 pt) - 13 LF/23 - 35 rebonds - 21 passes décisives - 17 balles perdues - 20 fautes - un joueur sorti : Ndiaye (35°)

Ndiaye 8 pt, Akins 7, Forbes 13, Kanté 11, Archibold 20, Jovanovski 21

• LE HAVRE : 34/77 aux tirs (dont 10/29 à 3 pt) - 10 LF/15 - 39 rebonds - 18 passes décisives - 13 balles perdues - 21 fautes - un joueur exclu : Durham (40°)

Kraidy 20 pt, Greer 14, Jeanneau 4, Guice 20, Lewis 6, Durham 16, Alexander 8

CHALON : 89

PARIS BR : 80

Mi-temps : 34-44. (20-23, 14-21, 27-15, 28-21). Spectateurs : 3 800

Arbitres : MM. Maestre, Guedin et Boue

• CHALON : 31/57 aux tirs (dont 8/18 à 3 pt) - 19 LF/26 - 27 rebonds - 17 passes décisives - 9 balles perdues - 20 fautes - 1 joueur sorti : Cohen-Mintz (37°)

Jackson 18 pt, Benjamin 9, Cohen-Mintz 20, Laure 3, McDonald 11, Larsson 6, Copeland 9, Henlan 13

• PARIS BR : 29/60 aux tirs (dont 5/29 à 3 pt) - 17 LF/25 - 36 rebonds - 22 passes décisives - 13 balles perdues - 23 fautes - 1 joueur sorti : Phillips (40°)

Phillips 17 pt, Stone 9, Micoud 7, Sciarra 11, Diarra 4, Collier 11, Gadou 21

LIMOGES : 73

NANCY : 91

Mi-temps : 40-39 (20-15, 20-24, 16-23, 17-29). Spectateurs : 3 500. Arbitres : MM. Castano, Bardera, Antiphon

• LIMOGES : 32/68 aux tirs (dont 4/19 à 3 pt) - 5 LF/9 - 37 rebonds - 18 passes décisives - 17 balles perdues - 18 fautes

McCants 4 pt, Hafnar 16, Bonato 11, Gibbs 17, Paul 2, Sylvain 5, Labeyrie 8, Nébol 10

• NANCY : 37/69 aux tirs (dont 7/19 à 3 pt) - 10 LF/17 - 36 rebonds - 24 passes décisives - 10 balles perdues - 16 fautes

Garcia 4 pt, Beyina 3, Childress 16, Vinson 10, Vedinov 20, Mendy 2, Masingue 16, Zianveni 20.

REIMS : 81

BESANCON : 79

Mi-temps : 37-39. (20-19, 17-20, 19-18, 25-22). Spectateurs : 1 900. Arbitres : MM. Viator, Machabert et Graffin

• REIMS : 29/68 aux tirs (dont 9/25 à 3 pt) - 14 LF/19 - 39 rebonds - 23 passes décisives - 13 balles perdues - 23 fautes

Boissié 5 pt, Wilson 21, Bardet

12, Vignier 4, Lux 16, Tomaku 3, Cantamessa 8, Sy 12

• BESANCON : 26/51 aux tirs (dont 6/17 à 3 pt) - 21 LF/28 - 28 rebonds - 12 passes décisives - 17 balles perdues - 21 fautes - 1 joueur sorti : Mason (38°)

McClure 24 pt, Bouvier 5, Mason 17, Dumas 10, Hoard 8, Nkembe 15

BOURG-EN-BRESSE : 97

HYÈRES-TOULON : 91

Mi-temps : 53-41 (23-17, 28-24, 26-24, 20-26). Spectateurs : 1 700. Arbitres : MM. Bretagne, Chambon, Baillieu

• BOURG : 36/62 aux tirs (dont 8/18 à 3 pt) - 17 LF/25 - 33 rebonds - 20 passes décisives - 18 balles perdues - 20 fautes

Essart 5 pt, Washington 15, Nijean 14, Naydenov (3), Samnick 17, Sindjelic 25, Kirksay 18

• HYÈRES-TOULON : 31/61 aux tirs (dont 7/22 à 3 pts) - 22 LF/29 - 28 rebonds - 14 passes décisives - 18 balles perdues - 20 fautes

Asceric 8 pt, Gugino 5, Legname 3, Rowe 28, Bouteille 15, F. Miller 18, Nivière 4, Thery 2, Milling 8

Aujourd'hui

GRAVELINES

LE MANS

À 16 heures sur TPS Star

Mercredi 31 mars

STRASBOURG

DIJON

À 20 heures

La 25^e journée

Vendredi 2 avril (20 heures)

Besançon - Bourg-en-Bresse

Samedi 3 avril (20 heures)

Le Havre - Strasbourg

Hyères-Toulon - Roanne

Paris BR - Reims

Nancy - Le Mans

Cholet - Vichy

Chalon - Gravelines

Pau-Orthez - Limoges

Dimanche 4 avril

Dijon - Villeurbanne

(à 16 heures sur TPS Star)

Pro A

Roanne-STB Le Havre	80	-	88			
Vichy-Pau-Orthez	74	-	89			
Strasbourg - JDA Dijon			Mercredi			
Lyon-Villeurb.-Cholet Basket	73	-	74			
Bourg-en-Br.-Hyères-Toul.	97	-	91			
Limoges Nancy	73	-	91			
Reims-Besançon	81	-	79			
Chalon/Saône-Paris BR	89	-	80			
Gravelines - Le Mans SB			16 heures			
Classement	Pts	J	G	P	Pp	Pc
1. Pau-Orthez	43	24	19	5	2131	1871
2. Le Mans SB	42	23	19	4	1915	1667
3. Gravelines	39	23	16	7	1831	1680
4. STB Le Havre	39	24	15	9	1863	1796
5. Chalon/Saône	39	24	15	9	1875	1834
6. Cholet Basket	38	24	14	10	1872	1883
7. JDA Dijon	37	23	14	9	1949	1868
8. Strasbourg	37	23	14	9	2024	2019
9. Nancy	36	24	12	12	1967	1892
10. Lyon-Villeurb.	36	24	11	13	1821	1757
11. Reims	35	24	11	13	1978	2059
12. Paris BR	33	24	9	15	1819	1769
13. Hyères-Toul.	33	24	9	15	1913	1987
14. Roanne	33	24	9	15	1970	2059
15. Vichy	33	24	9	15	1971	2082
16. Bourg-en-Br.	32	24	8	16	1821	1995
17. Limoges	30	24	6	18	1743	1952
18. Besançon	28	24	4	20	1775	2068