

# Guice - Stanley, les gâchettes havraises

Le STB Le Havre compte dans ses rangs deux des trois meilleurs marqueurs du championnat de France. En moyenne, Jermaine Guice et Tony Stanley inscrivent près de 39 points par rencontre.

**A**u Havre, on les appelle Messieurs 50 %. Depuis le début de saison, soit 25 matchs, Jermaine Guice et Tony Stanley ont en effet inscrit 969 des 1975 points (soit 49,06 %) du club normand en Pro A. Pas étonnant donc que les deux hommes soient devenus les chouchous des Docks Océanes.

**Guice et Stanley ont inscrit 969 points en Pro A cette saison**

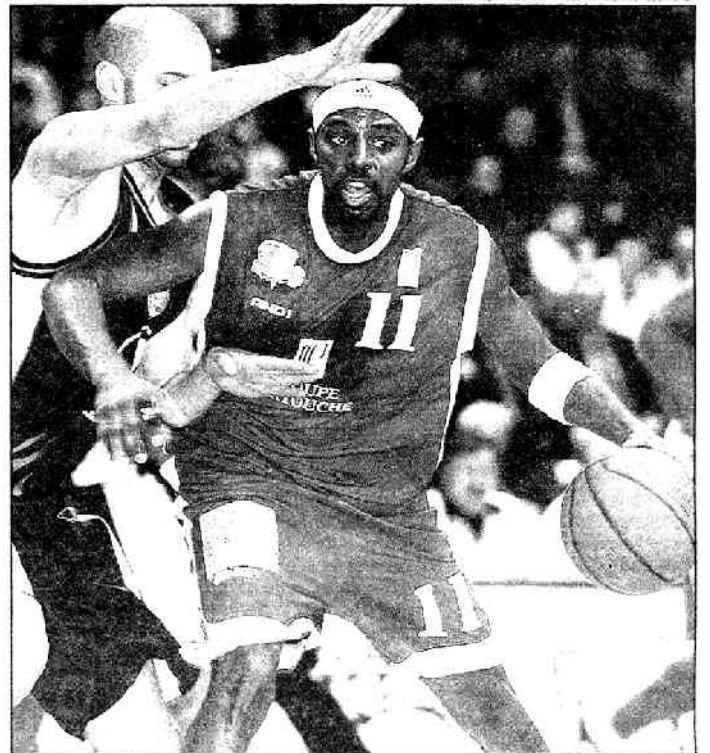
Cette force de frappe inégale en Pro A cette saison fait bien évidemment le bonheur de Christian Monschau. Mais l'entraîneur havrais certifie que son équipe n'est pas uniquement articulée autour de ces deux hommes. « Les chiffres sont là. Tony et Jermaine marquent effectivement près de 39 points par match. En tout cas, aucun des deux n'a la prétention de vouloir à tout prix inscrire beaucoup de points. Ce sont les circonstances de jeu qui font qu'ils parviennent régulièrement à se mettre en valeur. Mais ce n'est pas tout le temps le cas. Prenez notre dernier match face à Clermont par exemple (victoire 74-67 du Havre). Tony et Jermaine n'ont mis que 20 points à eux deux et cela ne nous a pas empêchés de gagner », explique-t-il.

Certes, mais cet exemple est l'exception qui confirme la règle. En 25 rencontres, les deux hommes ne sont ainsi restés bloqués que trois fois sous la barre des 30 points (lire ci-dessous).

**« Nous avons d'autres formes de jeu »**

Cette « duo-dépendance » est forcément une force. Christian Monschau en convient. Mais elle peut aussi se transformer en faiblesse. C'est d'ailleurs la raison pour laquelle les systèmes de jeu havrais ne sont pas exclusivement conçus pour ces deux joueurs. « Nous nous adaptons à ce que font nos adversaires, résume Christian Monschau. Quand ils stoppent offensivement Tony ou Jermaine, nous avons d'autres formes de jeu. Et dans ces moments-là, croyez-moi, Tony et Jermaine sont toujours très utiles car, je le répète, ils ne sont pas obnubilés par l'attaque. Ils font du boulot par ailleurs ».

En relais, les Normands savent pouvoir compter sur le « vieux » Pat Durham en périphérie, sur Jaime Peterson aux abords du cercle ainsi que sur Laurent Pluvy à la même. Derrière ce cinq majeur classique, Julien Doreau, John Pettersson et le tout jeune Ian Mahinmi (18 ans, 2,04 m) grappillent quelques minutes par match.



Jermaine Guice est le deuxième marqueur du championnat derrière Rowann Borrett (Dijon). Il marque en moyenne 20 points par rencontre

**« Le classement n'est pas établi »**  
Ainsi formé, le groupe normand est parvenu à s'installer dans le Top 10, à égalité avec Gravelines, juste derrière Pau-Orthez et Cholet. « Entre la 4<sup>e</sup> place et la 10<sup>e</sup>, le classement n'est absolument pas établi », note Christian Monschau qui s'interroge désormais sur l'importance du classement à l'issue de la saison régulière.

« Avec le nouveau système du play off, je ne sais pas s'il est préférable de finir à telle ou telle place », poursuit-il. Une chose est certaine. Le Havre abattra demain soir à Cholet une de ses dernières cartes dans l'optique d'une remontée dans le Top 8.

Tristan BLAISONNEAU

## Sous les paniers de La Meilleraie

### L'équipe

5. I. Mahinmi (18 ans, 2,04 m)
6. S. Mekdad (18 ans, 1,88 m)
8. L. Pluvy (31 ans, 1,83 m)
9. Jo. Pettersson (Sué. 27 ans, 2,04 m)
10. J. Doreau (22 ans, 1,98 m)
11. J. Guice (US. 26 ans, 1,91 m)
12. T. Stanley (US. 28 ans, 1,93 m)
13. J.-P. Bourdon (19 ans, 2,04 m)
14. P. Durham (38 ans, 2,01 m)
15. Ja. Peterson (Rép. Dom. 23 ans, 2,04 m)

Entraîneur : Christian Monschau

### Les stats de Guice et Stanley

Jermaine Guice est le deuxième marqueur de Pro A avec 20 points inscrits en moyenne par rencontre. Il

est suivi dans ce classement spécifique par l'ex-Choletais Tony Stanley (18,7 points).

Leurs deux meilleures performances, les deux hommes les ont réalisées à Dijon lors de la première journée (61 points, 45 pour Guice, 16 pour Stanley) et face à Vichy lors de la 19<sup>e</sup> journée (58 points, 15 pour Guice, 43 pour Stanley).

Ils ne sont descendus qu'une seule fois sous la barre des 20 points : 19 face à l'ASVEL (Guice 9, Stanley 10). Ils ont inscrit sont également restés bloqués deux fois sous celle des 30 points : 25 contre Bourg (Guice 10, Stanley 15) et 20 contre Clermont (Guice 12, Stanley 8). Individuellement, Stanley a réussi sa

moins bonne performance lors de la dernière journée face à Clermont (8 points). Quant à Guice, il n'avait inscrit que 5 points le 2 novembre dernier contre... Cholet.

### Le Havre adepte des tirs à 3 points

678 tirs tentés derrière la ligne des 6,25 mètres. Avec plus de 27 tirs à 3 points tentés par match, les Havrais sont de loin les plus joueurs dans ce jeu d'adresse. En 25 rencontres, ils en ont transformé 241, soit une moyenne de 35,55 % de réussite.

### Doreau ménagé

Julien Doreau qui s'est fait une petite entorse en début de semaine a été

ménagé jusqu'à mercredi. Sa participation à la rencontre de demain n'est toutefois pas remise en cause.

### Ona Embo retenu en équipe de France cadets

Après avoir réuni seize joueurs pour un stage à l'INSEP en ce début de semaine, l'entraîneur de l'Équipe de France cadets, Tahar Assed-Liégeon n'en a conservé que douze pour participer au Tournoi de Bellegarde qui débute aujourd'hui. Parmi eux figure le Choletais Carl Ona-Embo (1,80 m). A Bellegarde, les Bleus affronteront la République Tchèque, la Croatie et la Grèce. L'été prochain, ils disputeront l'Euro cadets cet été en Espagne.

**Basket-ball** Pro A: Cholet-basket reçoit Le Havre, demain

## Tony Stanley: « Ma meilleure saison »

**L'arrière américain, aujourd'hui cadre de la surprenante équipe du Havre, retrouve samedi en compétition officielle son ancien club, Cholet-basket.**

De 2001 à 2003, Tony Stanley, marié à une Choletaise et grand ami du joueur de La Séguintière Ron Anderson, a enthousiasmé La Meillerie par sa dépense d'énergie sur un terrain. Après un passage la saison passée en Serbie-Monténégro, il est revenu plus fort en France, comme en témoignent ses 43 points face à Vichy. Lui (18,7 points) et son coéquipier Germaine Guice, meilleur scoreur de Pro A (20 unités), font même le bonheur du Havre.

**Tony, pourquoi ce match s'annonce particulier pour vous ?**

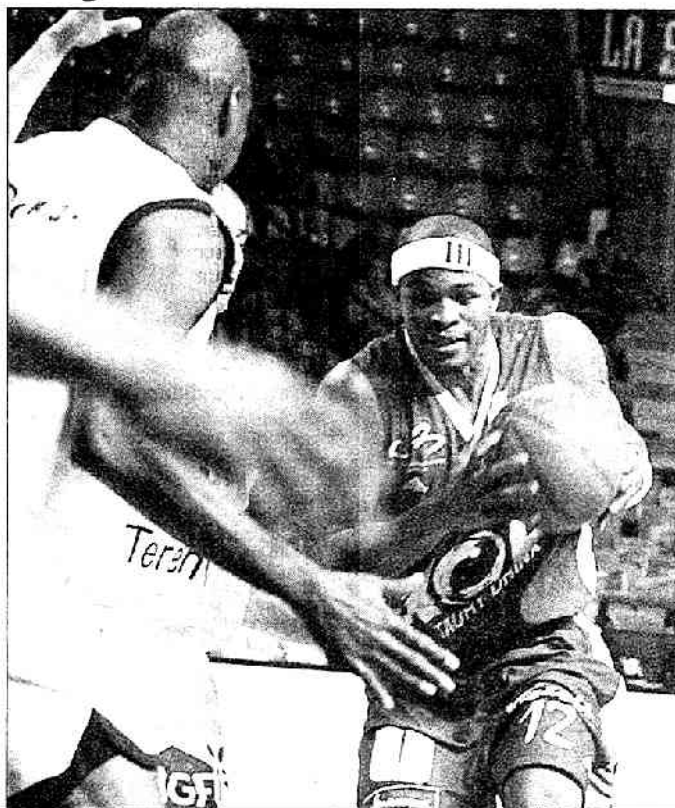
Jouer à Cholet est assurément quelque chose d'excitant. Je vais affronter des gars avec lesquels j'ai joué, et ceci décuple l'esprit de compétition. Et bien entendu je veux gagner ce match. C'est donc logique d'être très excité.

**Si, dans le futur, vous avez l'opportunité de revenir à Cholet, vous la saisissez ?**

Je prendrai cela en considération, sûr. J'adore Cholet et ses habitants. En France, c'est mon « chez moi ». La vie d'un basketteur pro n'est pas très longue, donc vous devez vous attarder sur l'aspect financier. Mais revenir jouer chez soi est aussi très, très important.

**Quel regard portez-vous sur la saison du Havre ?**

Notre saison est très correcte. Nous sommes bien mieux classés par rap-



*Les bons résultats du Havre sont dus notamment aux très bonnes prestations de Tony Stanley, Choletais de cœur.*

port à ce que tout le monde espérait. On nous voyait 14<sup>e</sup> ou 15<sup>e</sup>, mais aujourd'hui tous ont peur de perdre face à nous. Nous avons prouvé que le budget d'une équipe ou le nom des joueurs n'ont pas d'importance.

Tout est une question d'alchimie et de volonté de vaincre. C'est ce que nous faisons. De plus, nous avons de bonnes relations en dehors du terrain, à l'image de nos prestations sur le terrain. C'est le genre de situation

qui rend les choses plus faciles dans notre jeu.

**Et personnellement ? Vous êtes le 3<sup>e</sup> scoreur de Pro A...**

En fait, je réalise ma meilleure saison depuis le début de ma carrière pro. Mais ça s'est fait de manière naturelle, sans vouloir forcer les choses. C'est grâce à la mentalité des joueurs de l'équipe. Tous travaillent pour l'autre. Lorsqu'un gars se sent bien, tout le monde s'assure de travailler pour lui. La plupart du temps, c'est Germaine (Guice, ndr) ou moi. C'est pourquoi nous faisons partie tous les deux des trois meilleurs marqueurs de Pro A.

**Enfin, pour vous, quelles seront les clés samedi ?**

Pour nous, il s'agira de défendre très dur durant les quatre quart-temps. Il faudra bien jouer ensemble et prendre de bons tirs comme nous avons l'habitude de faire. Mais pour moi, tout reposera sur la défense.

*Recueilli par J. D.*

● **Cholet-basket: R.A.S.** Aucun pécin physique n'a perturbé la semaine choletaise. A noter que lundi dernier, les joueurs ont effectué une séance physique à l'extérieur, La Meillerie étant occupée par le Cholet Mondial Cadets.

● **N3 féminine: Cholet-basket à Périgueux, dimanche (15 h 30).** Afin d'espérer jusqu'au bout un maintien compromis, les Choletaises (10<sup>e</sup>), privées de Thomas, doivent absolument s'imposer chez le 6<sup>e</sup> de la poule. CB: Brevet, Malinge, Manua, Legault, Keo, Bacie, Durand, Chauvet.

# Attention au trouble-fête de Pro A !

Deux semaines après sa défaite au Mans, Cholet-basket renoue avec le championnat avec l'espoir de finir le mieux classé possible. Pour cela, il doit commencer par écartier Le Havre, motivé par Tony Stanley, et véritable empêchement de tourner en rond en Pro A.

Les échéances ce fin de saison ont été élargies par le classement final de la saison régulière, désormais dans l'attente des places pour les coupes d'Europe 2005-2006, et les playoffs sont notamment en ligne de mire.

Actuellement 7<sup>e</sup> avec Pau, à une longueur de Nancy et deux de Caen, Cholet-basket veut bien aller du meilleur au mieux des dernières semaines de compétition. Disposer d'un intervalle de huit jours, entre la présentation de sa liste en coupe de France et la réception du Havre, à laquelle est bénéfique pour travailler et pour récupérer, note Ruddy, Nelhomme. D'autant plus que c'est notre dernière semaine avant de jouer deux matches par semaine contre le 3<sup>e</sup> et le 2<sup>e</sup> club de la ligue, ce qui est de retrouver le rythme avant d'écarter un match important pour la fin de saison.

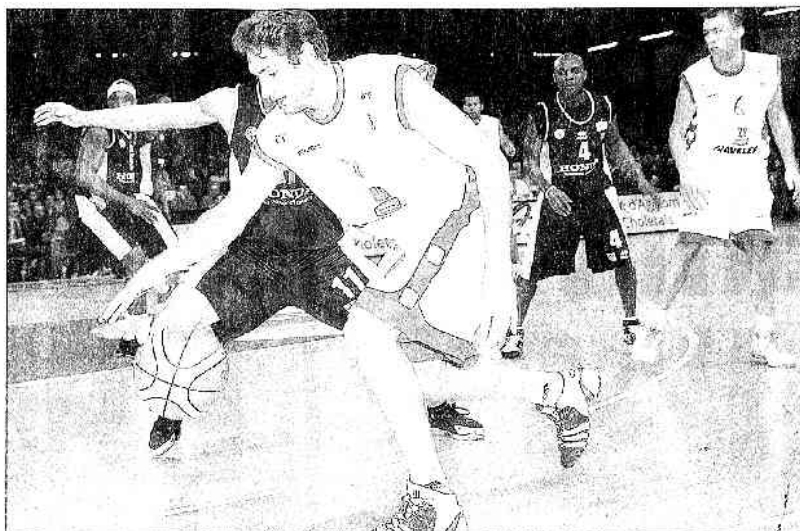
Le coach choletais et sa formation ont en effet l'habitude de jouer à Le Havre, à Nancy et à Caen, mais il faut être attentif à la préparation, car les joueurs ont pu jouer un peu plus de leur objectif de début de saison "enfin" dans les huit premiers. À moins que des blessés ont été envoyés à la maison, dans son dernier numéro, un "tableau" spécial leur a permis d'entendre.

« Ce sont les gens qui nous placent plus haut, en se basant sur ce que l'on est capable de faire, explique Nelhomme. Mais nous sommes à notre place. On pourrait se situer deux places au-dessus, mais également deux places en dessous. Il ne faut pas nous voir plus beaux que nous le sommes. Les choses se déroulent bien. A nous de rester concentrés. »

Habités par la peur, à commencer par les cadots et espoirs, les joueurs choletais sont « énormément possédés par la culture de la victoire. Consister chez eux l'existence d'ambitions est une nécessité, qu'ils ne surprennent pas.

D'ailleurs, les joueurs ont alors d'abord l'envie de ne pas tomber dans le piège havrais. « C'est une bonne équipe, avec beaucoup d'expérience, prévoit Nelhomme. Elle dispose d'un cinq majeur qui a vécu de multiples expériences dans différents clubs, avec Flury, Durham, Guibo, Stanley et Pettersson. Et elle possède deux bons joueurs (Mahnini et Doreau) qui la solidifient. Elle est bien équilibrée. »

Nancy (2003), Strasbourg (2004), Pau, les grosses déceptions surprises par le 3<sup>e</sup> H, le coach choletais. « Toutes les équipes ont peur de perdre contre nous », indique l'entraîneur choletais Tony Stanley. Ce dernier, très actif, cherche à faire passer ses joueurs à l'attaque, comme bien Flury et Mahnini, mais aussi à la défense, avec Doreau et Guibo.



De la généralité d'Olivier Bardet et de sa troupe, les entraîneurs à la retraite de Cholet ont deux favoris : Tony Stanley (protections) et l'entraîneur de la réserve.

Cholet-basket : 4. Mipoka (1,98 m), 5. Ball (1,78 m, US), 6. Malet (1,88 m), 7. Bardet (2,02 m), 8. Ferchaud (1,84 m), 9. Bilba (1,98 m), 10. Marquis (2,03 m), 11. Apomédah (2,03 m), 12. Aïnocho (1,87 m), 13. Ben-Djiss (2,04 m), 14. Robertson (1,89 m). Entraîneur : Ruddy Nelhomme.

Le Havre STB : 5. Mahnini (2,04 m), 6. Mekdad (1,88 m), 8. Flury (1,83 m), 9. Pettersson (2,03 m), 10. Doreau (1,98 m), 11. Guice (1,91 m), 12. Stanley (1,92 m), 13. Luthman (2 m), 14. Am Nal, 15. Peterson (2 m). Hop : Dom. Entraîneur : Christian Monschau.

■ Trois points ou double-pas. Gemina Guibo (20 points) et Tony Stanley (15,7) sont respectivement les 5<sup>e</sup> et 6<sup>e</sup> marqueurs. « Il nous manque 30 points de Pro A. Ils nous ont fait 49% des points de la saison. À l'heure de la coupe de France, il faut être capable de prendre des tirs à trois points ou des lay-ups, explique Tony Stanley. Le coach n'a pas trop les tirs intermédiaires à deux points. »

■ Match nul (88-75 pour CB). Les Choletais n'ont pas réussi à battre Tony Stanley (27 points), mais ont eu une chance à trois points. Les Vercors-Alpinistes-Francs ont remporté le match à la fin de la saison.

■ Tony Doreau à Pau ? Le 3<sup>e</sup> club a fait une offre à l'entraîneur Choletais. Mais l'entraîneur n'a pas encore répondu.

# Asseoir sa place en play-off

A neuf journées de la fin, les Choletais entrent en qualification officielle en play-off. Face au Havre, ils tenteront de faire un pas supplémentaire. Et, par la même occasion, de se rapprocher du top 8 final.

Cholet-Basket • Le Havre  
samedi 20 h  
à la Mollerie

La victoire de Strasbourg sur Villeurbanne en match de retour, n'a pas fait l'affaire des Choletais et des autres prétendants aux quatre premières places, synonymes d'exemption du premier tour des play-off. Il apparaît en effet, désormais, difficile pour CB de se hisser dans le quart de finale. En vérité, la formation des Mauges devra déjà assurer une place dans le top 8, ce qu'il lui permettra de jouer le match retour de ce premier tour à domicile. Et, dans cette optique, la réception du Havre pourrait



Olivier Bardet et les Choletais devront être très vigilants face aux artilleurs extérieurs havrais que sont Guice et Stanley.

(Photo M. Eric Pelle)

être un tournant. Car, si Cholet pointe aujourd'hui au 8<sup>e</sup> rang, les Normands ne sont qu'à une petite longueur derrière en compa-

gnie de Gravelines. « Mais avant de penser à figurer parmi les huit premiers, il faut déjà officialiser notre qualification pour les play-

off, tempère Ruddy Nelhomme. Mathématiquement, ce n'est pas encore acquis. » Exact, même si l'on voit mal

comment CB, qui compte quand même cinq points d'avance sur le 13<sup>e</sup>, pourrait laisser échapper un sésame pour la phase finale. « Le but aujourd'hui est de se qualifier pour les play-off, renchérit le coach guadeloupéen. Ensuite, nous essayerons de nous hisser le plus haut possible. Le sprint final est lancé, à nous de nous placer dans le meilleur couloir. » Dans un championnat où chaque équipe du fait de l'extension des play-off aux 12 premiers, a encore quelque chose à défendre, il faudra donc batailler ferme jusqu'au bout.

## Le retour de Stanley

« Chaque match sera important et chaque match sera difficile », prévient Ruddy Nelhomme. À commencer par la réception des Havrais. Ceux-ci disposent en effet, dans leurs rangs, de solides arguments. Avec deux fins gauchistes américains à l'extérieur, en l'occurrence fermaine Guice et l'ancien choletais Tony Stanley (respectivement 2<sup>e</sup> et 3<sup>e</sup> marqueurs du championnat), un meneur expérimenté en la personne de Laurent Pluhy et un secteur intérieur intéressé avec notamment Jan Mahnini, grand espoir du basket français, le Dominicain Jaime Petersson ou encore le Sué-

dois John Pettersson. Le tout complété par le précieux Pat Durham et Julien Doreau.

Autant dire qu'il faudra un CB bien inspiré pour mettre à mal cette Saint-Thomas capable de jolis coups. Christian Monschau n'était-il pas allé jouer un vilain tour à son frère Jean-Luc, à Nancy (79-77), courant janvier ? Cholet ne voudrait pas connaître le même sort que le vainqueur des As.

Emmanuel ESSEUL

## Les équipes

Cholet-Basket : 4. Mipoka (1,98 m), 5. Ball (1,78 m, US), 6. Malet (1,88 m), 7. Bardet (2 m), 8. Gautier (2,02 m), 9. Ferchaud (1,82 m), 10. Bilba (1,98 m), 11. Marquis (2,03 m), 12. Apomédah (2,03 m), 13. Aïnocho (1,87 m), 14. Ben-Djiss (2,04 m), 15. Robertson (1,89 m, US). Coach : Ruddy Nelhomme.

STB Le Havre : 5. Mahnini (2,04 m), 6. Mekdad (1,88 m), 8. Flury (1,83 m), 9. Pettersson (2,03 m, Sue), 10. Doreau (1,98 m), 11. Guice (1,91 m, US), 12. Stanley (1,92 m, US), 13. Durham (2,01 m), 15. Peterson (2 m, Dom.). Coach : Christian Monschau.

Arbitres : MM. Maestre, Greva et Moriz.



Ian Mahainmi (à droite) a démonté très fort mais Claude Marquis a eu le dernier mot en usant les intérieurs havrais

CHOLET : 88											(16-18, 23-19, 25-9, 24-19)											LE HAVRE : 65										
											Score mi-temps : xx-xx																					
											Rd																					
JOUEURS	Pts	Tirs	Lf	Off.	Def.	Ass.	Min.	Ev.			JOUEURS	Pts	Tirs	Lf	Off.	Def.	Ass.	Min.	Ev.													
Mipoka	2	1/1	-	-	-	-	2'15"	2			MAHINMI	10	5/9	0/1	1	4	-	21'30"	9													
BALL	15	7/11	-	1	4	7	30'30"	21			Mekdad	-	-	-	-	-	-	1'15"	-													
Malet	3	1/1	-	1	1	1	7'45"	6			PLUVY	5	1/6	3/4	-	2	5	34'30"	4													
BARDET	2	1'3	-	-	3	1	20'	4			Potterson	2	1/1	-	-	2	-	11'30"	5													
Gautier	3	2/7	0/2	-	4	-	14'30"	3			GUICE	21	6/14	7/9	2	2	3	38'45"	16													
FERCHAUD	21	3/8	6/7	-	2	2	30'	22			STANLEY	12	2/11	7/10	3	4	-	38'	8													
Bilba	4	1/1	2/3	2	3	3	16'30"	8			Bourdon	-	-	-	-	-	-	0'15"	-													
MARQUIS	23	6/10	11/13	4	4	-	28'45"	24			DURHAM	9	3/11	-	-	6	2	36'	10													
AKPOMEDAH	8	3/11	1/2	1	5	2	30'	9			Peterson	6	1/2	4/4	1	1	-	18'15"	8													
Lombahe	2	0/1	2/2	-	-	-	2'15"	1			<b>TOTAUX</b>	<b>65</b>	<b>19/54</b>	<b>21/28</b>	<b>7</b>	<b>22</b>	<b>10</b>	<b>200'</b>	<b>61</b>													
Bendriss	1	0/1	1/2	1	1	-	3'30"	1																								
Robertson	2	1/5	-	-	1	1	14'	-																								
<b>TOTAUX</b>	<b>88</b>	<b>22/60</b>	<b>23/31</b>	<b>13</b>	<b>30</b>	<b>17</b>	<b>200'</b>	<b>106</b>																								

TIRS A 3 PTS : 9/19 (Ball 1/2, Malet 1/1, Bardet 0/2, Gautier 1/2, Ferchaud 5/6, Akpomedah 1/4, Robertson 0/2).

FAUTES : 23

CONTRES : 6 (Akpomedah 3).

BALLES PERDUES : 12 (Bilba 3).

INTERCEPTIONS : 4.

Plus gros écart : +23 C3 (88-65), -6 5TB (3-9, 3', 18-24, 13').

Evolution du score : 3-9 (3'), 12-13 (7'), 23-24 (14'), 33-28 (17'), 41-37 (21'), 53-37 (26'), 63-45 (29'), 71-53 (33'), 81-60 (38').

Arbitres : MM. Maestre, Grevy, Mortz.

Spectateurs : 4.500.

TIRS A 3 PTS : 6/24 (Pluvy 0/3, Guice 2/7, Stanley 1/6, Durham 3/8).

FAUTES : 25.

ELIMINES : Peterson (40'), Mahainmi (38').

CONTRES : 4 (Peterson 2).

BALLES PERDUES : 10.

INTERCEPTIONS : 5 (Stanley 3).

## Lombahe : « Heureux de mes premiers points en Pro A »

**Ruddy Nelhomme (entraîneur de Cholet) :** « Nous avons eu quelques difficultés sur les écrans dans le dos en début de partie, ce qui a permis à Mahainmi de marquer. Heureusement, nous avons ensuite procédé à quelques réglages. Ce soir, je suis content de l'investissement défensif de mes joueurs. Nous avons bien tenu le tandem Guice - Stanley et limité les autres joueurs. J'espère désormais que nous garderons cette volonté pour bien voyager ».

**Christian Monschau (entraîneur du Havre) :** « Je suis extrêmement frustré car ce soir, mes joueurs n'ont pas pu jouer. Visiblement, les arbitres ne voulaient plus qu'il y ait de match. Ils ont en tout cas tout fait pour le tuer. Je veux bien être convoqué, mais honnêtement, ils ont détruit le troisième quart temps. A chaque ballon touché, faute ! Avec ce trio-là, c'est toujours pareil, j'ai des cassettes qui le prouvent. Et ne vous inquiétez pas, je leur dirai en face. Mettez-vous à la place des joueurs, comment voulez-vous qu'ils fassent. On ne pouvait rien faire. A part ça, nous étions plutôt bien en première mi-temps... »

**Cédric Ferchaud :** « On savait qu'il y avait des shooteurs en face. Au début, on a peine, ils ont pu pénétrer, mais on les a empêchés de briller. On a fait chuter le pourcentage d'adresse de Tony (Stanley). Il fallait jouer dur, ce n'est pas évident de marquer Stanley et Guice qui est capable de sortir de sa boîte à tout moment. Je ne suis pas super satisfait de ma défense, mais le principal était de gagner ».

**Olivier Bardet :** « On avait comme consigne de faire des fautes en défense sur Guice et Stanley s'ils nous

dépassaient. Finalement, on a été plus performant en se relayant en défense sur eux ».

**Jim Bilba :** « L'important était de renouer avec la victoire après notre défaite au Mans, ça nous permet de respirer. J'espère qu'on va recommencer une petite série et continuer sur notre lancée. En seconde mi-temps, on a mis plus de rythme offensif et défensif, cela nous a permis d'assurer le succès ».

**Cyril Akpomedah :** « Notre départ a été moins difficile que d'habitude, on a bien fait tourner la balle et on a su servir Ferchaud... qui était chaud. On a contenu les ailiers, on avait travaillé leur jeu à la vidéo ».

**Romain Malet :** « On a fait un gros match, il fallait les battre pour le clas-

sement. On était motivé de jouer contre un ancien copain (Stanley). Les leaders ont assumé leur rôle, ce qui a permis aux jeunes de rentrer en fin de match. En tout cas, ça m'a fait plaisir de passer les trois dernières minutes sur le parquet avec eux. On a désormais un match difficile à Bourg-en-Bresse, dans une salle difficile. Il faudra gagner si on veut faire une bonne fin de championnat et terminer en haut du tableau ».

**Claude Marquis :** « On savait que les Havrais ne pourraient pas défendre quarante minutes. Il fallait les user ».

**Charles Lombahe :** « Ça me fait plaisir d'avoir marqué... Je suis même très content d'avoir mis mes premiers points en Pro A. J'espère en mettre d'autres. Le coach savait ce qu'il fallait en nous lançant sur le terrain. Ça prouve qu'on a un potentiel, c'est tout bénéfique pour nous ».

**Jean-Michel Mipoka :** « J'ai dit à Saïd (Ben Driss) que je portais, Romain m'a fait la passe et j'ai marqué. Ça fait plaisir de jouer et de gagner car je n'avais pas joué depuis longtemps ».

**Saïd Ben Driss :** « Ça fait plaisir de se retrouver entre espoirs et avec Romain sur la fin. En espoirs, on avait l'habitude de faire ce genre d'action. Cela a permis de finir le match en beauté ».

**Tony Stanley (Le Havre) :** « Je connais bien Cholet et leur jeu, je savais que c'était très difficile de jouer ici. On a fait un mauvais match en défense et je n'ai pas beaucoup marqué. Il y avait de l'émotion car c'est la première fois que je reviens jouer ici ».

Recueillis par T.B. et A. TRÉBERN



Jimmi Ball a aisément remporté le duel des meneurs face à Laurent Pluvy

# Paris en échec dans le Béarn

Photo PQR/LA VOIX DU NORD/JC BAYON

La défaite du Paris BR à Pau-Orthez a été le fait marquant de la 26<sup>e</sup> journée qui s'achève cet après-midi par le choc au sommet entre Villeurbanne et Le Mans à l'Astroballe.

Strasbourg, troisième ex aequo après la 25<sup>e</sup> journée il y a quinze jours, s'est logiquement imposé devant Reims, avant-dernier du Championnat, prenant ainsi temporairement la deuxième place, devant l'ASVEL.

Le Paris BR a perdu pour sa part une place en Béarn, dès le premier quart-temps, survolé par Pau-Orthez (22-8). Quatrième en compagnie du PBR, Chalon-sur-Saône a normalement dominé la lanterne rouge vichyssoise (93-68).

## Nancy cartonne

Dans les autres matches, Nancy a réalisé le carton de la soirée en allant gagner à Châlons-en-Champagne 107 à 69, tandis que Cholet l'emportait face au Havre (88-65), en réalisant notamment le meilleur score aux rebonds (43).

Dans la rencontre du milieu de tableau entre Gravelines et Dijon, les Nordistes l'ont emporté 95 à 79, reléguant les Bourguignons à la 12<sup>e</sup> place. Grâce à sa courte victoire sur Bourg-en-Bresse (78-75), le Stade Clermontois s'est rassuré. Enfin, rien ne va plus à



Les retrouvailles entre Sciarra et Micoud ont tourné en faveur du meneur gravelinois

Roanne ! La Chorale a été laminée dans la Loire par Hyères-Toulon porté par un

Laurent Bernard supersonique, auteur de 33 points.

## Nancy ensable Châlons en Champagne

**CHÂLONS/CHAMP. : 69**

**NANCY : 107**

MT : 37-53 (17-32, 20-21, 13-28, 19-26). Spectateurs : 2.000 environ. Arbitres : Mlle Julien, MM. Supiot et Antiphon.

**Châlons-en-Champagne :**

24/65 aux tirs (dont 8/20 à 3 pts), 13 LF/19.

Y. Julians (4 points), Andrieux (18), Starosta (6), Pluta (8), Stanford (2) Doval (10) Dela-

Gravelines : 34/59 aux tirs (dont 9/22 à 3 pts), 18 LF/24, 25 fautes, Strong éliminé (37°) Wesson (23 points), Owens (16), Sciarra (5), Sani (7), Kerckhof (7), Akono (4), Dubiez (11), Strong (16), Nikkila (4), Taccoen (2).

**Dijon :** 26/61 aux tirs (dont 6/23 à 3 pts), 21 LF/23. Micoud (16 points), Barret (19), N'Dong (16), Sanikidze (5),

Lane (13), Pellin (2), Chelle (9), Badiane (4)

**Hyères-Toulon :** 35/59 aux tirs (dont 11/17 à 3 pts), 14 LF/20. Asceric (18 points), Christophe (2), Bernard (33), Legname (5), Rowe (19), Milling (2), Fournier (2), Lockhart (14)

**CHOLET : 88**

**LE HAVRE : 65**

MT : 39-37 (16-18, 23-19, 25-

En attendant la rencontre Villeurbanne - Le Mans, programmée cet après-midi, les positions sont quasiment restées stables dans le haut de tableau, seul Paris chutant à Pau

## Cholet éteint Le Havre à petit feu

Mission accomplie. Cholet Basket s'est fait respecter dans sa salle en dynamitant hier soir Le Havre grâce à une deuxième période de haute tenue (88-65).

**A** la relance, Ben Driss envoie le ballon à Malet, posté à l'autre bout du terrain. Ce dernier sert dans la foulée, passe dans le dos à l'appui, Mipoka qui conclut par un dunk. L'action a duré moins de trois secondes. Les trois dernières d'une partie que Cholet Basket a finie en roue libre avec ses jeunes sur le terrain.

Mais qu'on ne s'y trompe pas. La rencontre n'a pas tout le temps été si simple. En fait, les Choletais ont fait la différence durant le troisième quart-temps.

« C'est dramatique. Le trio arbitral a tué le match à ce moment-là », peste

**Les douze joueurs choletais ont marqué**

l'entraîneur havrais Christian Monschau. « Les gars ont fait preuve d'un

excellent investissement défensif, notamment dans le troisième quart », répond son homologue choletais, Ruddy Nelhomme.

**14-0 pour CB**

**au retour des vestiaires**

La vérité est entre les deux. Marquis et ses partenaires ont effectivement resserré les rangs au retour des vestiaires, rendant les Normands très brouillons sur leurs phases offensives. Les arbitres ne laissant rien passer, Le Havre a alors encaissé un terrible 14-0 en 5'30 qui ruinait tous les efforts qu'ils avaient consentis avant la pause.

Avant de rompre, les Havrais avaient donc porté haut les couleurs nor-

mandes. Si Guice et Stanley, surveillés de très près par leurs gardes du corps mobiles (tour à tour, Ball, Ferchaud, Bardet, Gautier et Robertson), restaient discrets, le jeune Ian Mahainmi (18 ans) s'engouffrait aisément dans l'arrière garde choletaise (3-9, 3%). Solides sous le cercle, les Havrais ne parvenaient toutefois pas à décoller davantage (16-18, 10%), la faute à un taux de réussite à 3 points famélique (14 % à 1/7 à la 10%).

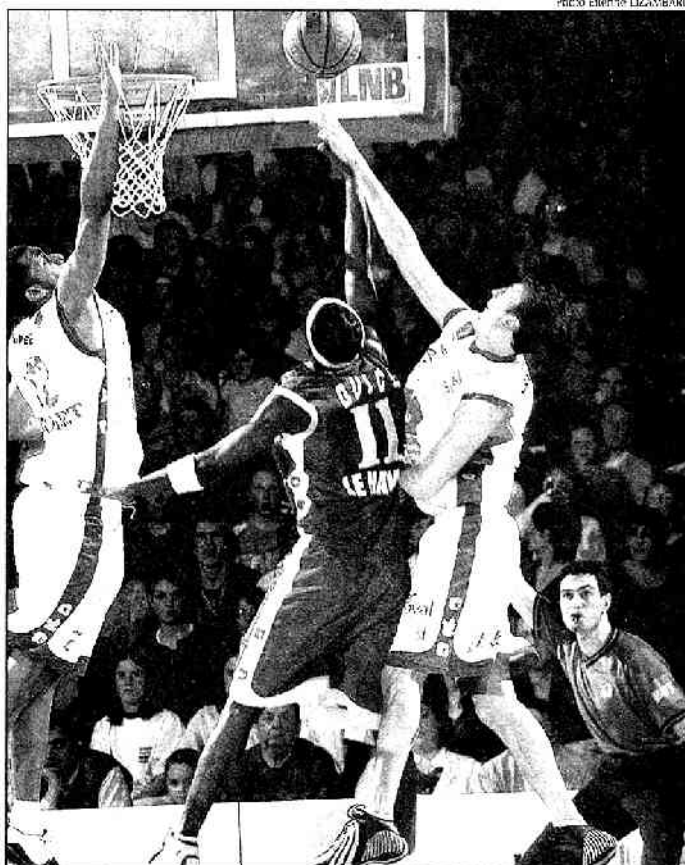
**Marquis solide au poste**

Les Choletais affichaient dès lors leur intention de pas rester attentistes plus longtemps. Avant de faire rompre les Havrais en deuxième période, ils commençaient par les faire plier. En dix secondes, les hommes de Ruddy Nelhomme servaient deux spécialités maison à leurs hôtes. Akpomedah contrait d'abord Pluvy, avant de traverser le terrain au pas de course et de gratifier le public d'un dunk arrière sur un service aérien de Ball (18-20, 11%) !

La machine était lancée, d'autant que Cholet alliait l'efficacité au spectaculaire. Ainsi Claude Marquis délimitait son territoire au nez et à la barbe de Peterson. Persévérant, le Guyanais (11 points dans le deuxième quart temps) offrait de nouvelles solutions offensives que ses partenaires ne manquaient pas d'exploiter. Dépassés, les Havrais pouvaient donc se satisfaire de ne compter que deux points de retard au repos (39-37).

**Chaud Ferchaud !**

La suite, c'est donc ce troisième quart



Cédric Ferchaud (à droite) a damé le pion à Guice et aux Havrais

à sens unique avec des Choletais appliqués, des Havrais têtes basses et des arbitres le sifflent à la bouche. Déboussolés par le 14-0 encaissé (53-39, 26%), les Normands tentèrent bien de résister en augmentant considérablement leur pressing défensif. Mais Gautier, Ball et surtout Ferchaud - 5/6 à 3 points - enfonçaient le clou derrière la ligne des 6,25 m (64-46, 30%).

Le Havre était au plus mal, d'autant que Marquis reprenait l'initiative sous le cercle (73-53, 33%). Les deux paniers de Stanley, ses seuls du match, ne changeaient rien à une affaire que Lombahe, Ben Driss et Mipoka bouclaient en devenant les dixième, onzième et douzième marqueur choletais du soir. Oui, Cholet était hier dans un très bon jour.

**Tristan BLAISONNEAU**

# Maître du tempo, Cholet assure et se rassure

**PRO A. Cholet - Le Havre : 88-65.** L'équipe des Mauges continue sa marche en avant, après avoir repoussé, hier, l'un de ses principaux adversaires pour les places préférentielles de la saison régulière. Du beau travail, défensif en particulier.

La fièvre jeune. Le virus frappa Cholet-Basket hier soir, sur le coup des 21 h 45. C'était bon signe en réalité, car CB termina bel et bien en roue libre une rencontre gérée de main de maître devant des Havrais désormais repoussés à distance respectable au classement. En bouclant donc la rencontre avec trois espoirs sur le parquet (Bendriss, Lombahé-Kahudi et Mipoka), plus Malet et Robertson, Ruddy Nelhomme joua finalement la carte jeune. Il est vrai que son équipe s'était mise à l'abri de toute déconvenue depuis longtemps, dès le 3<sup>e</sup> quart temps, lorsque Mipoka, lancé par Bendriss, claqua le dernier panier de la rencontre au nez et à la barbe des Normands.

Tout se joua en fait au retour des vestiaires. Lorsque Cholet décida enfin de resserrer son étaiu défensif après avoir passé une très longue première période à patauger dans l'approximatif dans ce domaine particulier. Notamment sur ces satanés écrans dans le dos qui firent dans le premier quart temps le bonheur du jeune Mahinmi, auteur de 10 des 13 premiers points normands, oublié qu'il fut systématiquement sous le panneau choletais.

## Ferchaud tout chaud

CB, hors-jeu donc en défense, encaissa d'autant plus mal l'entame du Havre, réglée quant à elle comme du papier à musique. Tous les systèmes normands passèrent ainsi sans la moindre contrariété, et comme le pendant défensif de la prestation havraise était à l'unisson de leur démonstration d'attaque, le départ en farfari des visiteurs ne souffrit pas la moindre contestation (7-11, 6').



Claude Marquis a encore été déterminant dans le succès choletais, hier soir. L'intérieur des Mauges a régné sans grand rival sous les panneaux de la Meilleraie.

En réalité, Cholet commença à pointer son nez peu avant le repos. L'équipe des Mauges prit même les rênes de la rencontre

au quart d'heure de jeu (25-24, 15'). La zone normande coûta alors cher aux hommes de Christian Monschau, même s'ils

restaient encore sur les basques des Choletais au repos (39-37). Mais en se rendant maître du

tempo après le repos, en coupant les lignes de passe normandes, Cholet s'envola enfin vers la victoire sur les ailes d'un 14-0 décisif (53-37, 26'), orchestré par Marquis à l'intérieur et un Ferchaud de gala à la périphérie. La claque sonna les Normands, qui en perdirent le fil de leur match, confondant soudain vitesse et précipitation pour refaire leur retard. La superpersonne Havrais du début de rencontre parit alors en ville (73-53, 34') sous les coups d'une équipe des Mauges qui ne se déconcentra jamais. Pas même dans ces deux fameuses dernières minutes où la jeunesse choletaise prit le pouvoir. Après sa déconvenue au Mans, Cholet s'est donc joliment rassuré hier soir.

**Christophe MAZOYER.**

**CHOLET - LE HAVRE : 88-65** (16-18, 23-19, 26-9, 24-19).

Arbitres: MM. Maestre, Greva et Mortz. 4 500 spectateurs.

**CHOLET :** 28 tirs réussis sur 60 tirs tentés (47%) dont 9 sur 19 à 3 points (47%), 23 lancers francs réussis sur 31 tentés (74%), 43 rebonds dont 13 offensifs (Marquis, 4), 17 passes décisives (Ball, 7), 6 contres, 4 interceptions, 12 balles perdues, 23 fautes.

**LE HAVRE :** 19 tirs réussis sur 54 tirs tentés (35%) dont 6 sur 24 à 3 points (25%), 21 lancers francs réussis sur 28 tentés (75%), 29 rebonds dont 7 offensifs (Guice, 3), 10 passes décisives (Pluvy, 5), 4 contres, 5 interceptions, 10 balles perdues, 25 fautes (deux joueurs éliminés: Paterson, 38' et Mahinmi, 40').

## Nelhomme: « La clé, c'est notre défense! »

**Ruddy Nelhomme (entraîneur de Cholet):** « Le Havre développe beaucoup d'intensité dans son jeu. Ils posent beaucoup de problèmes à leurs adversaires. Mais on les a bien tenus, d'ailleurs Guice et Stanley réunis ne marquent que 33 points, ce qui est loin de leur performance habituelle. C'est vraiment notre défense qui nous permet de faire la différence. Je retiendrai surtout de ce match la volonté dont firent preuve mes joueurs. Il faut que l'on persévère sur cette voie dans un mois d'avril qui s'annonce difficile. C'est notre application dé-

fensive qui nous permettra de le passer au mieux. Autre sujet de satisfaction: tout le monde a apporté sa pierre à l'édifice ce soir. Et je ne suis pas sûr du tout que l'arbitrage nous y a aidés: quand on regarde la feuille de stats, il y a 23 fautes pour nous, contre 25 pour Le Havre. C'était quand même plutôt équilibré dans ce domaine. »

**Christian Monschau (entraîneur du Havre):** « Je suis frustré car on n'a pas pu jouer. On s'est fait détruire par les arbitres dans le troisième quart-temps. Chaque fois que l'on avait le ballon, on nous

sifflait faute offensive. Mes joueurs ne pouvaient plus rien faire: ni attaquer, ni défendre. Pour moi, la fin du match a retenti dans le troisième quart-temps et pas à la fin du quatrième. Les deux points positifs de la soirée sont notre entame de match, où tout s'est passé comme nous le souhaitions, et puis la volonté dont firent preuve mes joueurs pour revenir, malgré la pression des arbitres et des fautes. C'est vraiment dommage, car au terme de la première mi-temps, tout laissait supposer que ça allait être un match vraiment très ouvert. »



Cyril Akpomedah, plus discret à l'intérieur hier soir, a apporté quelques coups de patte magiques à trois points, pour lancer pleinement Cholet dans la rencontre.

## Sous les paniers de la Meilleraie

**Location pour Cholet - Dijon.** La prochaine rencontre à la Meilleraie opposera CB à Dijon, le mardi 1<sup>er</sup> avril (20h). Deux séances de location auront lieu au Smash, le samedi 9 avril de 9h30 à 12h et le lundi 11 avril de 16h à 19h. Réservation également possible par téléphone au

02 41 58 30 30 du lundi au samedi (18h).

**Complet.** Il ne restait plus la moindre place libre, hier soir dans la Meilleraie. Les présents ont encore eu raison de venir: le spectacle était au rendez-vous. **Doreau ménagé.** Le jeune arrière havrais, souffrant d'une che-

ville, n'a pas été aligné hier soir, Christian Monschau préférant ne prendre aucun risque sur le sujet, alors que l'emballage final vers le terme de la saison, et les play-off, est maintenant lancé.

**Les espoirs battus.** La jeune troupe choletaise a dû s'incliner sur le fil (66-70), hier soir devant

des Normands accrocheurs au possible, sous les panneaux en particuliers (34 rebonds pour Cb contre 41 pour Le Havre, dont 13 pour le seul Mahinmi). Distances de quatre longueurs à l'issue du premier acte (18-22). De Colo et consorts ne réussirent jamais à refaire ce retard sur la suite d'une

rencontre des plus équilibrées dans les trois quarts temps suivants (19-19, 13-13, 16-16).

**La marque pour Cholet:** De Colo 4 points, Mipoka 4, Lombahé-Kahudi 9, Bardochan 10, Bendriss 13 puis Leflacher 8, Doumbé 10, Akincoche 11, Benjamin 2.

Battu lors de la dernière journée de Pro A au Mans (55-69), Cholet Basket est reparti de l'avant samedi soir en étrillant Le Havre (88-65). Les Choletais restent dans la course à la quatrième place...

# Cholet sous son meilleur visage

La défaite enregistrée voici quinze jours au Mans (55-69) n'est certes pas oubliée, mais elle n'a visiblement pas affecté plus que cela le moral des troupes choletaises. Samedi, les joueurs des Mauges sont en effet brillamment repartis de l'avant. Le Havre, concurrent direct dans la course au meilleur classement avant

**CB solide en défense, efficace en attaque**

le play off, en a fait la très amère expérience. Les Normands sont repartis avec 23 points de débous dans leurs bagages (88-65).

Comme récemment face à Reims, Roanne, Strasbourg ou encore Chalons-sur-Saône, les hommes de Ruddy Nelhomme ont mis une vingtaine de minutes à prendre la mesure de leurs adversaires. Sur le parquet, les pièces du puzzle choletais se sont imbriquées les unes après les autres, jusqu'à former un cadenas défensif, dont les Havrais n'ont jamais trouvé la clé en deuxième période.

**Les Choletais ont réglé leur défense**

Avant cela, les Choletais ont cependant quelque peu subi les événements. Immédiatement collés aux basques du tandem Guice - Stanley, les joueurs des Mauges

ont, dix minutes durant, laissé Mahinmi s'exprimer avec aisance dans la raquette (10 points dans le premier quart pour le jeune havrais). « Quelques réglages » (Nelhomme) plus tard, Marquis reprenait toutefois possession de son champ de bataille préféré, usant à petit feu ses homologues havrais. Les conditions étaient alors une nouvelle fois réunies pour que CB fasse honneur à sa moyenne défensive habituelle (69,4 points encaissés à La Meillerie). « Je suis très content de l'investissement défensif des gars », félicite l'entraîneur choletais également satisfait de l'efficacité offensive de ses protégés.

**CB était aussi d'attaque**

En s'appuyant notamment sur un Marquis persévérant près du cercle, sur un Ferchaud diaboliquement adroit derrière la ligne des 6,25 m (83 % de réussite à 5/6 aux tirs) et sur un Ball toujours aussi à l'aise dans la zone intermédiaire, la formation choletaise a « trouvé différentes solutions offensives », chose qu'elle n'avait pas su faire au Mans, où son compteur de points marqué était resté bloqué à 55 unités. « Cela fait longtemps que nous n'avions pas fait un match comme celui-ci, complète Nelhomme. J'espère que nous serons désormais capables de garder cette volonté



Marquis, Robertson, Bardet, Ferchaud (les Choletais de gauche à droite) ont parfaitement muselé Jermaine Guice et les Havrais

jusqu'à la fin de la saison régulière, notamment lors de nos prochains déplacements. C'est ce qui

conditionne en partie notre futur classement». **Tristan BLAISONNEAU**

## Mathématiquement, rien n'est fait...

« Tant que rien n'est assuré mathématiquement, nous devons rester vigilants ! » Ruddy Nelhomme aurait-il pris des cours auprès de Guy Roux ? Si l'entraîneur choletais a raison sur la forme, ce n'est pas trop s'avancer que de dire que Cholet a déjà 90 % de son billet pour le play off en poche. A huit journées de la fin, Cholet Basket compte en effet six victoires d'avance sur Dijon et Bourg-en-Bresse qui se partagent actuellement la douzième et dernière place qualificative. Plus intéressant, CB a aujourd'hui deux longueurs de retard sur Chalons et Paris, respectivement 4<sup>e</sup> et 5<sup>e</sup>. Deux formations à qui les Choletais rendront visite.

## Les premiers points de Lombahé

Le jeune Charles Kahudi-Lombahé (18 ans) a fait samedi sa deuxième apparition en Pro A. Le 25 janvier dernier, il avait joué cinq minutes à Gravelines, défendant bec et ongles sur Laurent Sciarra. Samedi, il a passé les 135 dernières secondes sur le parquet. Durant ce laps de temps, il a obtenu une faute (de Guice) et trois lancers francs. Après avoir raté le premier, il a en revanche réussi les deux suivants. Ces deux points sont les premiers de sa carrière en Pro A.

## Le grand sourire de Ferchaud

L'image est assez rare pour être soulignée. Il restait un petit moins de trois minutes à jouer et Ferchaud était au bord de la crise de rire sur le parquet. La raison ? Il venait de réussir son cinquième contre de la saison aux dépens du pauvre Laurent Pluvy, geste qui a provoqué l'hilarité de Ball.

## Stanley au pain sec

Tony Stanley se faisait une joie de revenir dans les Mauges. Sur qu'il avait rêvé à un retour continuant !

Au lieu de ça, il a vécu une soirée... *en veille* comme le lait sur le feu par ses différents gardes du corps choletais, il n'a marqué ses premiers points, sur lancers francs, qu'à 20 secondes de la mi-temps. Il a ensuite dû attendre la 35<sup>e</sup> minute pour inscrire son premier panier de la partie. Il a fini la partie avec 12 points au compteur (18 % de réussite à 2/11 aux tirs), 7 rebonds, 3 interceptions et 2 balles perdues.

## Paris - CB sur TPS Star

La rencontre Paris - Cholet sera retransmise sur TPS Star. Le coup d'envoi de cette rencontre de la 31<sup>e</sup> journée sera donné à 16 heures.

## CB - Dijon, le mardi 12

La prochaine rencontre de Cholet Basket à La Meillerie se déroulera le mardi 12 avril à 20 heures. La formation des Mauges accueillera alors la JDA Dijon.

## Villeurbanne fait chuter le leader manceau

### CHOLET : 88

#### LE HAVRE : 65

MT : 39-37 (16-18, 23-19, 25-9, 24-19)

Cholet Basket : 28/60 aux tirs (dont 9/19 à 3 pts), 23 LF/31.

Mipcka (2 points), Bail (13), Valet (3), Bardet (2), Gautier (5), Ferchaud (2), Bilha (4), Marquis (23), Akpomedah (8), Lombahé (2), Bendriss (1), Robertson (2).

Le Havre : 19/54 aux tirs (dont 6/24 à 3 pts), 21 LF/28. Éliminés : Mahinmi (38) et Peterson (40)

Mahinmi (10 points), Pluvy (5), J. Peterson (2), Guice (21), Stanley (12), Durham (9), Peterson (6)

### VILLEURBANNE : 85

#### LE MANS : 72

MT : 41-36 (22-21, 19-15, 30-16, 14-20)

Villeurbanne : 29/68 aux tirs (dont 8/16 à 3 pts), 19 LF/26. Éliminé : King (40)

Lyday (18), Dioumassi (11), B. King (12), Mrazek (6), Pelé (17), Besck (2), T. Ruzic (7), Sangaré (12)

Le Mans : 25/51 aux tirs (dont 4/9 à 3 pts), 18 LF/21

Amagou (8), A. Sy (21), Skellin (2), Koffi (2), J. Ruzic (9), Bokolo (5), Price (8), Turner (15), JD Jackson (2)

### CHÂLONS/CHAMP : 69

#### NANCY : 107

MT : 37-53 (17-32, 20-21, 13-28, 19-26)

Châlons-en-Champagne : 24/65 aux tirs (dont 8/20 à 3 pts), 13 LF/19

Y. Julians (4 points), Andrieux (18), Starosta (6), Pluta (8), Stanford (2), Doyal (10), Delarue (11), Corres (7), Moncade (3)

Nancy : 44/64 aux tirs (dont 9/15 à 3 pts), 10 LF/15

McClintock (18 points), Ziarvén (19), Videnov (5), Tapiro (12), Masingue (2), Hayes (22), Kirksay (10), Bailey (8), Petrovic (6), Mendy (3), N'Diaye (2)

### STRASBOURG : 104

#### REIMS : 89

MT : 49-46 (28-25, 21-21, 21-28, 34-15)

Strasbourg : 41/69 aux tirs (dont 12/25 à 3 pts), 10 LF/13

Paimier (4 points), Fajardo (4), J. Greer (16), Jeanneau (5), R. Greer (14), Payne (10), Galeste (3), Perinck (19), Nissim (16), McCord (13)

Reims : 34/62 aux tirs (dont 10/26 à 3 pts), 11 LF/13

Brown (20 points), Taillerman (12), Heaster (12), M. Sy (19), Toti (5), Boissié (4), Gillet (6), Ducros (2)

### PAU-ORTHEZ : 71

#### PARIS : 63

MT : 37-25 (22-8, 15-17, 19-20, 15-18)

Pau-Orthez : 27/56 aux tirs (dont 3/15 à 3 pts), 14 LF/22

Paris BR : 21/50 aux tirs (dont 6/18 à 3 pts), 15 LF/19

Philipps (12 points), Harrison (10), Vebobe (8), Semnick (4), Bouziane (4), Diarra (7), Redonjic (3), Perica (2), Linemann (13)

### GRAVELINES : 95

#### DIJON : 79

MT : 57-34 (24-23, 33-11, 22-22, 16-23)

Gravelines : 34/59 aux tirs (dont 9/22 à 3 pts), 18 LF/24. Éliminé : Strong (37)

Wasson (23 points), Owens (10), Sciarra (5), Sant (7), Kerckhof (7), Akono (4), Dubiez (11), Strong (16), Nikkila (4), Taccoco (2)

Dijon : 26/61 aux tirs (dont 6/23 à 3 pts), 21 LF/23

Micoud (16 points), Barret (19), N'Dong (18), Sanikidze (5), Monnet (12), Hill (1), Stefanski (4)

### CLERMONT : 78

#### BOURG EN BRESSE : 75

MT : 36-33 (22-17, 14-16, 21-23, 21-19)

Clermont : 28/56 aux tirs (dont 7/12 à 3 pts), 15 LF/22

Issa (7 points), Periac, Mélody (21), Radine (9), Gosa (9), Damigand (6), Glavinic (1), Whearty (7), Vucurovic, M'Bengue (18)

Bourg-en-Bresse : 24/55 aux tirs (dont 2/12 à 3 pts), 25 LF/31

Essart (7 points), K. Johnson (15), Hunter (6), Schmitt (7), Savovic (8), Poupet

(0), Nijean (9), Washington (13), Sindjelic (10)

### CHALONS-SAÔNE : 93

#### VICHY : 68

MT : 50-32 (27-18, 23-14, 18-17, 25-19)

Châlons-sur-Saône : 33/69 aux tirs (dont 11/32 à 3 pts), 16 LF/19

S. Jackson (5 points), Makongo (10), Cohen Mintz (4), T. Selofosha (17), Lee (13), Laure (18), Crowder (4), Best (17), Jovanowski (5)

Vichy : 26/52 aux tirs (dont 8/20 à 3 pts), 8 LF/12

Bourgeois (12 points), Selmani (4), Udoka (20), Andriukaitis (2), Pearson (5), Smith (8), Dennis (6), Diakité (6), Besson (7)

### ROANNE : 69

#### HYÈRES-TOULON : 95

MT : 39-49 (22-26, 17-23, 17-26, 13-20)

Roanne : 26/63 aux tirs (dont 5/19 à 3 pts), 12 LF/18

Akins (13 points), Alexander (11), Desroses (2), Diene (15), Lane (13), Pellin (2), Chelle (9), Badiane (4)

### Classement

	Pts	J	G	P	Pp	Pc
1. Le Mans SB	48	27	21	6	2168	1914
2. Lyon-Villeurb.	46	26	20	6	2189	1945
3. Strasbourg	45	26	19	7	2104	1977
4. Chalons/Saône	44	26	18	8	2136	1925
5. Paris	44	26	18	8	1931	1763
6. Nancy	43	26	17	9	2165	1933
7. Pau-Orthez	42	26	16	10	2179	2029
8. Cholet Basket	42	26	16	10	2033	1883
9. Gravelines	41	26	15	11	2157	2109
10. Le Havre	40	26	14	12	2040	2024
11. Hyères-Toulon	37	26	11	15	2040	2091
12. Dijon	36	26	10	16	2122	2145
13. Bourg	36	26	10	16	1797	1952
14. Clermont	34	26	8	18	1856	2002
15. Châlons-en-Champ.	33	26	7	19	1881	2238
16. Roanne	32	26	6	20	1917	2185
17. Reims	32	27	5	22	1990	2300
18. Vichy	30	26	4	22	1919	2208



# L'écueil normand passé, reste un avril difficile

PRO A. Cholet - Le Havre : 88-65. L'ensemble de la formation des Mauges a pris part à un succès probant, samedi soir. Les Choletais ont ainsi conforté leur place dans le Top 8, en attendant la suite d'un mois d'avril périlleux.

Voilà un succès intéressant. Certes, les résultats de cette 26<sup>e</sup> journée furent tels en tête de peloton, qu'ils cantonnent l'équipe des Mauges à la 6<sup>e</sup> place. Mais faute de pouvoir se satisfaire de cet horizon immuable, CB peut se rassurer en regardant plutôt dans son rétroviseur. En repoussant Le Havre à deux longueurs, elle se libère grandement de la pression normande. Seul Gravelines, victorieux de Dijon, le prochain visiteur à se présenter à la Meilleraye le 12 avril, talonne encore les Choletais, mais à une longueur.

« Pour autant, nous ne sommes pas encore qualifiés mathématiquement pour les play-off, rappelle Ruddy Nelhomme. Ce qui nous permettra d'y parvenir, c'est notre agressivité défensive. La même que celle dont on fit preuve en seconde période contre Le Havre. » De fait, la phalange havraise se heurta après le repos à un véritable mur. Et le festival Stanley, qui posa tant de souci aux Choletais lors du match aller, tourna court. Symbole du manque de solution havrais dans la seconde période. « Lui et Guice n'ont scoré que 33 points, c'est nettement en dessous de leur rendement habituel », souligne l'entraîneur choletais.



En panne de repère, à l'image de sa formation, en première période, Cédric Ferchaud a ensuite explosé à la face des Havrais. Il est à l'origine du 14-0 décisif à l'entrée du 3<sup>e</sup> quart-temps.

## Tous sur le pont

L'ensemble du collectif choletais, de Bilba à Lombahé-Kahudi, prit part à ce succès d'estime, certes long à se dessiner après une première période laborieuse en dé-

fense, mais prompt à se profiler une fois que Cholet eut coupé les relations havraises. « C'est vraiment ce 3<sup>e</sup> quart-temps qui est le tournant de la rencontre. On y a retrouvé un niveau défensif plus en rapport avec nos habi-

tudes et notre potentiel dans ce domaine. »

Encore une fois, Cholet a donc gagné en mettant l'accent sur sa défense. Même si Christian Morschau préférerait faire porter tout le poids de la défaite havraise au

corps arbitral. Certes, l'équipe des Mauges a parfois été moins bien lotie par les décisions des hommes en gris, mais l'impact de la triplette sur le déroulé de la partie n'est sans doute pas aussi feutré que ne le laisse entendre le technicien normand. Sur le strict plan comptable, d'ailleurs, la balance est plutôt équilibrée entre Choletais (23 fautes) et Havrais (25).

« Maintenant, on doit aller gagner à Bourg, qui est une salle particulièrement difficile », souligne Ruddy Nelhomme. Ce ne sera pas le seul écueil au fil d'un mois d'avril terrible : Dijon, Nancy et Paris, après l'intermédiaire vichyssois, se présenteront aussi sur la route choletaise, avant un mois de mai qui débutera par des oppositions face à Pau et Chalon-sur-Saône... Décidément, Cholet a eu une belle idée de faire table rase de sa première mi-temps pour finalement s'imposer samedi soir.

Christophe MAZOYER.

Location pour Cholet - Dijon. CB accueillera Dijon, le mardi 12 avril (20 h). Deux séances de location se dérouleront au Smash, le samedi 9 avril de 9 h 30 à 12 h et le lundi 11 avril de 16 h à 19 h. Réservation possible au 02 41 58 30 30 d'aujourd'hui à samedi (16 h).

## Les jeunes poussent et éclosent au printemps

En terminant avec trois espoirs sur le terrain, plus Romain Malet, Cholet a levé un coin du voile sur le potentiel de son vivier. Intéressant. Il n'y avait plus grand danger lorsque Ruddy Nelhomme lança sa jeune garde dans la bataille, samedi soir (83-62, 38'). Ce choix reste tout de même fort révélateur des garanties présentées par les espoirs des Mauges, dont la caractéristique, et unique occupation, ne sera plus d'avoir piré le banc toute la saison. « C'est une bonne occasion de les aguerrir, souligne le technicien. Ça peut nous aider si un jour on a besoin d'eux à chaud. Ils ont fait une belle prestation. J'aimerais qu'ils soient aussi motivés quand ils jouent avec les espoirs... » La montée en puissance

de Saïd Bendris, apparu à plusieurs reprises depuis la fin de l'hiver, est entrée dans les mœurs et son arrivée sur le parquet ne constitua pas forcément une surprise devant Le Havre. Celles de Jean-Michel Mipoka et Charles Lombahé-Kahudi furent plus inattendues. Les trois espoirs figurèrent pourtant parmi les quatre derniers marqueurs choletais samedi soir. « Je suis même très content d'avoir mis mes premiers points en Pro A, lance le dernier nommé. J'espère en mettre d'autre. » Ses deux acolytes sont plus habitués aux passages éclairés sur le parquet, mais le contexte était cette fois parfaitement inédit : la phalange des « jeunots » n'avait jamais été reconstituée en Pro A. « Ça fait plaisir de se retrouver

entre espoirs et avec Romain Malet, savoura Saïd Bendris. Cela a permis de finir le match en beauté. » Une vraie action de grâce en effet que cet ultime éclair qui traversa la Meilleraye. Une conclusion 100% « troisièmes couteaux », avec Bendris à la relance, Malet en transition et Mipoka pour claquer le dunk du point final. Comme à la parade. « Le coach savait ce qu'il faisait en nous lançant sur le terrain. Ça prouve qu'on a un potentiel, c'est tout bénéfique pour nous », remarque Lombahé-Kahudi. Il a globalement raison. Mais il demeure que le gros du travail avait été auparavant assuré par les titulaires traditionnels de CB. Un « détail » à ne surtout pas oublier.



Charles Lombahé-Kahudi sur le parquet en Pro A : sa présence résume à elle seule la suprématie choletaise en fin de rencontre, samedi.

	Temps	Pts	Titel	%	P3	P2	LF	F	Fpr	Rbds	Int	Co	BP	PD	Ev.
Mipoka	21'15	2	1/1	100		1/1		1							2
Ball	30'30	16	7/11	64	1/2	6/9		2	1	5	1		3	7	21
Malet	7'45	3	1/1	100	1/1			1		2					6
Berret	20'	2	1/3	33	0/2	1/1		4	1	3	1		1	1	4
Gautier	14'30	5	2/7	29	1/2	1/5	0/2	3	1	4		1			3
Ferchaud	30'	21	5/8	62	5/6	0/2	6/7	4	4	2		1		2	22
Bilba	18'30	4	1/1	100		1/1	2/3	2	3	5			3	3	8
Marquis	28'45	23	6/10	60		6/10	11/18	2	7	8		1	2		24
AkpoMEDAH	30'	8	3/11	27	1/4	2/7	1/2	1	4	6	1	1	2	2	9
Lombahé	21'15	2	0/1			0/1	2/2	1	1						1
Bendris	3'30	1	0/1			0/1	1/2	1	1	2	1		1		1
Roberson	14'	2	1/5	20	0/2	1/3		1	1	1					1
Equipe	200'	88	28/60	47	9/19	19/41	23/31	23	24	43	4	4	12	17	106
Mannini	21'30	10	5/9	56		5/9	0/1	5	1	5			2		9
Mekdad	11'5												1		
Fluvy	34'30	5	1/8	17	0/3	1/3	3/4	3	2	2		2	2	5	4
Petteyson	11'30	2	1/1	100		1/1		3		2					5
Guice	38'45	21	6/14	43	2/7	4/7	7/9	2	9	4		1	2	3	16
Stanley	38'	12	2/11	18	1/6	1/5	7/10	2	8	7	3	2	2		8
Sourdon	0'15														
Durham	36'	9	3/11	27	3/8	0/3		4	1	5	1	1		2	10
Roberson	18'15	6	1/2	50		1/2	4/4	6	2	2			1		8
Equipe	200	65	19/54	35	6/24	13/30	21/28	25	23	29	5	6	10	10	61

Arbitres : MM. Maestro, Grova et Mortz - 4 500 spectateurs.

## Texte

Chris Webber, l'avant des Philadelphia 76<sup>ers</sup> (NBA), sera absent des parquets entre une semaine et dix jours en raison d'une blessure à l'épaule gauche, Webber a été examiné jeudi et a débuté une rééducation dans l'espoir d'être revenu le plus vite possible alors que son équipe est en lice pour une place en play-off et doit recevoir Boston, l'un de ses concurrents directs, le 12 avril. Webber, arrivé en février de Sacramento, s'est blessé au genou gauche que Curry, leur meilleur marqueur, souffrait d'une grippe. Un communiqué a ensuite précisé qu'il était traité pour une arythmie cardiaque.

pas retourner sur le terrain. Mais le joueur ne les a pas écoutés et s'est blessé à l'épaule lors d'un choc avec le centre des Suns.

L'intérieur des Chicago Bulls Eddy Curry a été hospitalisé jeudi à Charlotte (Caroline du Nord) à cause d'une arythmie cardiaque après la victoire (102-99) de son équipe sur celle de Charlotte, en Championnat NBA.

Les Bulls avaient d'abord indiqué que Curry, leur meilleur marqueur, souffrait d'une grippe. Un communiqué a ensuite précisé qu'il était traité pour une arythmie cardiaque.

**Pau-Orthez : 71**  
**Paris BR : 63**

**Pau-Orthez** : Marcolic (12), Drozdov (20), Petro (6), Lux (10), Nwosu (6), Makanda (5), T. Gadou (12).

**Paris BR** : Philipp (12), Harrison (10), Vebube (8), Samnick (4), Bouziane (4), Diarra (7), Radonjic (3), Perica (2), Lineman (13).

**Cholet : 88**  
**Le Havre : 65**

**Cholet** : Mipoka (2), Ball (15), Malet (3), Bardet (2), Gautier (5), Furchaud (21), Bilba (4), Marquis (23), Akpomesah (8), Lombahe (2), Bendriss (1), Robertson (2).

**Le Havre** : Mahimmi (10), Plury (5), J. Pettersson (2), Gulic (21), Stanley (12), Durham (9), Peterson (6).

**Strasbourg : 104**  
**Reims : 89**

**Strasbourg** : Palmer (4), Fajardo (4), J. Greer (16), Joanneau (5), R. Greer (14), Payne (10), Galette (3), Perinic (19), Nissim (16), McCord (13).

**Reims** : Brown (20), Tailleman (12), Feaster (2), Bernard (33), Legname (5), Rowe (19), Milling (2), Fournier (2), Lockhart (14).

**Roanne : 69**  
**Hyères-Toulon : 95**

**Roanne** : Akins (13), Alexander (11), Desroses (2), Diene (15), Lane (13), Pellin (2), Chelle (9), Badiano (4).

**Hyères-Toulon** : Asceric (18), Christophe (2), Bernard (33), Legname (5), Rowe (19), Milling (2), Fournier (2), Lockhart (14).

**Châlons-en-Champagne : 69**  
**Nancy : 107**

**Châlons-en-Champagne** : Y. Julians (4), Andrieux (18), Starosta (6), Pluta (8), Stanford (2), Doyal (10), Delarue (11), Correa (7), Moncade (3).

**Nancy** : McClintock (18), Zianveni (19), Videnov (5), Tapiro (12), Maslingue (2), Hayes (22), Kirksay (10), Bailey (8), Petrovic (6), Mendy (3), N'Diaye (2).

**Gravelines : 95**  
**Dijon : 79**

**Gravelines** : Wesson (23), Owens (16), Sciarra (5), Sani (7), Kerckhof (7), Akono (4), Dubiez (11), Strung (16), Nikkila (4), Taccou (2). **Dijon** : Micoud (16), Barrert (19), N'Dong (16), Sanikidze (5), Maronet (2), Hill (17), Stefanski (4).

**Clermont-Ferrand : 78**  
**Bourg-en-Bresse : 75**

**Clermont** : Issa (7), Periac (0), Mélody (21), Racine (9), Gusa (9), Darrigand (6), Gavinic (1), Whearty (7), Vucurovic (0), M'Benque (18).

**Bourg-en-Bresse** : Essart (7), K. Johnson (15), Hunter (6), Schmitt (7), Savovic (8), Peupet (0), Nijeau (9), Washington (13), Sindjeic (10).

# Le Mans chute à Villeurbanne

Villeurbanne a réalisé la bonne opération en faisant tomber le leader manceau (85-72), en match décalé, hier. Reims, Vichy et Roanne s'enfoncent.

**Stade Clermontois - Bourg-en-Bresse.** Avec son ailier David Melody au diapason (21 pts) et l'intérieur Dounia Issa dans le rôle du rebondeur fou (11), Clermont s'est offert un peu d'air dans la perspective du maintien. A trois longueurs avant cette journée, les Bressans n'ont plus que deux points d'avance sur leurs bourreaux du jour.

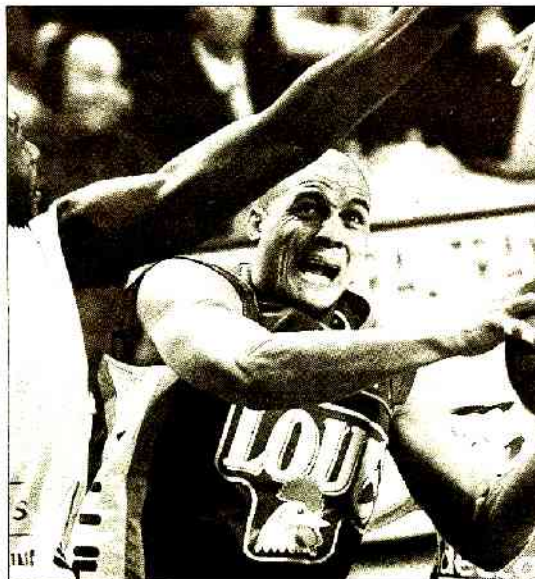
**Cholet - Le Havre.** Victime d'un coup de barre dans le 3<sup>e</sup> quart-temps (25-9), le Havre a subi la loi des Choletais, crûment par un Claude Marquis très inspiré (23 pts, 8 rebonds, 11 sur 13 aux lancers-francs). Malgré la défaite, le Havre conserve quatre points d'avance sur le premier qualifiable pour la phase finale.

**Strasbourg - Reims.** Après avoir battu Reims la semaine dernière en 16<sup>es</sup> de finale de la Coupe de France (85-62), Strasbourg a enfoncé le clou en passant la barre des 100 points contre les mêmes Marnais. Une bonne nouvelle pour la SIG qui reste dans le trio de tête, une très mauvaise pour le RCB, toujours avant-dernier et relégable.

**Villeurbanne : 85**  
**Le Mans : 72**

**Villeurbanne** : Lyday (18), Dioumassi (11), B. King (12), Mrzack (6), Pellé (17), Besok (2), T. Ruzic (7), Sangaré (12).

**Le Mans** : Amagou (8), A. Sy (21), Skellin (2), Koffi (2), J. Ruzic (9), Bokolo (5), Price (8), Turner (15), JD Jackson (2).



Le Manceau Turner pris en tenailles dans la défense villeurbannaise. (AFP)

**Pau-Orthez - Paris BR.** En battant le PBR sans leur trio gagnant Foirest-Chatman-Rupert, les champions de France palois ont prouvé qu'ils avaient des ressources. Les Parisiens vont regretter un premier quart-temps mal négocié (22-8). Pau perdait les trois dernières périodes mais s'imposait finalement en laissant la meilleure défense de ProA à 63 points.

**Chalon-sur-Saône : 93**  
**Vichy : 68**

**Chalon-sur-Saône** : Jackson (5), Makongo (10), Cohen Mintz (4), Sefliouha (17), Lee (13), Laure (18), Crowder (4), Best (17), Jovanovski (5).

**Vichy** : Bourgeois (12), Selmani (4), Udoka (20), Andriakaitis (2), Pearson (5), Smith (8), Dennis (4), Diakité (6), Besson (7).

Nancy. Dunks, contre-attaques rapides et autres interceptions, Nancy a fait le spectacle à Châlons. Déjà relégués à 32-17 à l'issue du premier quart-temps, les hôtes châlonnais n'ont fait que subir, tandis que les Nancéens, comme en finale de la Semaine des As contre Gravelines, s'en sont donné à coeur joie.

**Roanne - Hyères-Toulon.** A l'aller Hyères-Toulon ne s'était imposé que de douze points contre Roanne, mais sous l'impulsion d'un impressionnant Laurent Bernard (33 pts, 8 rebonds), le club varois s'est envolé samedi. Les arrivées d'Akins et Niakaté côté ligérien n'ont pas suffi: Roanne a aligné sa onzième défaite de rang.

**Chalon-sur-Saône - Vichy.** La prestation du tout nouveau joker américain Ime Udoka n'a pas suffi à Vichy qui s'incline lourdement à Chalon-sur-Saône. Les Vichyssois, très vite distancés (50-32 à la pause), restent bloqués à la dernière place. Ils doivent rapidement se reprendre avant d'accueillir la semaine prochaine l'autre Châlons et saisir une de leurs dernières chances d'échapper à la relégation directe.

**Villeurbanne - Le Mans.** Les leaders manceaux n'ont résisté qu'une mi-temps aux assauts des Villeurbannais, savamment guidés par le meneur américain Terrell Lyday (18 pts). Une très bonne opération pour Villeurbanne qui compte un match en moins et plus que deux points de retard avec les Sarthois.

# Nancy ensable Châlons en Champagne

## CHÂLONS/CHAMP. : 69 NANCY : 107

MT : 37-53 (17-32, 20-21, 13-28, 19-26). *Spectateurs* : 2.000 environ. *Arbitres* : Mlle Julien, MM. Supiot et Antiphon.

**Châlons-en-Champagne** : 24/65 aux tirs (dont 8/20 à 3 pts). 13 LF/19.

Y. Julians (4 points), Andrieux (18), Starosta (6), Piuta (8), Stanford (2), Doyal (10), Delarue (11) Correa (7), Moncade (3)

**Nancy** : 44/64 aux tirs (dont 9/15 à 3 pts). 10 LF/15  
McClintock (18 points), Zianvéni (19), Videnov (5), Tapiro (12), Masingue (2), Hayes (22), Kirksay (10), Bailey (8), Petrovic (6), Méndy (3), N'Diaye (2)

## STRASBOURG : 104 REIMS : 89

MT : 49-46 (28-25, 21-21, 21-28, 34-15). *Spectateurs* : 3 100. *Arbitres* : MM. Castano, Machabert et Laplace.

**Strasbourg** : 41/69 aux tirs (dont 12/25 à 3 pts). 10 LF/13.  
Palmer (4 points), Fajardo (4), J. Greer (16), Jeanneau (5), R. Greer (14), Payne (10), Galette (3), Perincic (19), Nissim (16), McCord (13).

**Reims** : 34/62 aux tirs (dont 10/26 à 3 pts). 11 LF/13.  
Brown (20 points), Tailleman (12), Feaster (21), M. Sy (19), Toti (5), Boissié (4), Gillet (6), Ducros (2).

## PAU-ORTHEZ : 71 PARIS : 63

MT : 37-25 (22-8, 15-17, 19-20, 15-18). *Spectateurs* : 5.000 environ. *Arbitres* : MM. Bichon, Bardera et Boué.

**Pau-Orthez** : 27/56 aux tirs (dont 3/15 à 3 pts). 14 LF/22.  
Marcelic (12 points), Drozdov (20), Petro (6), Lux (10), Nwosu (6), Makanda (5), T. Gadou (12)

**Paris BR** : 21/50 aux tirs (dont 6/18 à 3 pts). 15 LF/19.  
Philipps (12 points), Harrison (10), Vebobe (8), Samnick (4), Bouziane (4), Dianra (7), Radonjic (3), Perica (2), Lineman (13)

## GRAVELINES : 95 DIJON : 79

MT : 57-34 (24-23, 33-11, 22-22, 16-23). *Spectateurs* : 3000. *Arbitres* : MM. Danielou, Bissang et Jeanneau.

**Gravelines** : 34/59 aux tirs (dont 9/22 à 3 pts). 18 LF/24.  
25 fautes, Strong éliminé (37\*) Wesson (23 points), Owens (16), Sciarra (5), Sani (7), Kerckhof (7), Akono (4), Dubiez (11), Strong (16), Nikkila (4), Taccosen (2).

**Dijon** : 26/61 aux tirs (dont 6/23 à 3 pts). 21 LF/23.  
Micoud (16 points), Barret (19), N'Dong (16), Sanikidze (5), Monnet (2), Hill (17), Stefanski (4).

## CLERMONT : 78 BOURG EN BRESSE : 75

MT : 36-33 (22-17, 14-16, 21-23, 21-19). *Spectateurs* : 2.500. *Arbitres* : MM. Radonjic, Graffin et Gros.

**Clermont** : 28/56 aux tirs (dont 7/12 à 3 pts). 15 LF/22.

Issa (7 points), Periac, Mélody (21), Racine (9), Gosa (9), Darrigand (6), Clavinic (1), Whearty (7), Vucurovic, M'Bengue (18)

**Bourg-en-Bresse** : 24/55 aux tirs (dont 2/12 à 3 pts). 25 LF/31.

Essart (7 points), K. Johnson (15), Hunter (6), Schmitt (7), Savovic (8), Poupet (0), Nijean (9), Washington (13), Sindjelic (10)

## CHALON/SAÔNE : 93 VICHY : 68

MT : 50-32 (27-18, 23-14, 18-17, 25-19). *Spectateurs* : 4000. *Arbitres* : MM. Bretagne, Guedin et Koog

**Chalon-sur-Saône** : 33/69 aux tirs (dont 11/32 à 3 pts). 16 LF/19.

S. Jackson (5 points), Mokongo (10), Cohen Mintz (4), T. Scfolosha (17), Lee (13), Laure (18), Crowder (4), Best (17), Jovanovski (5)

**Vichy** : 26/52 aux tirs (dont 8/20 à 3 pts). 8 LF/12.  
Bourgeois (12 points), Selmani (4), Udoka (20), Andriukaitis (2), Pearson (5), Smith (8), Dennis (4), Diakité (6), Besson (7)

## ROANNE : 69 HYERES-TOULON : 95

MT : 39-49 (22-26, 17-23, 17-26, 13-20). *Spectateurs* : 2.500. *Arbitres* : MM. Viator, Roman et Gueu.

**Roanne** : 26/63 aux tirs (dont 5/19 à 3 pts). 12 LF/18 tentés.  
Akins (13 points), Alexander (11), Desroses (2), Diene (15),

Lane (13), Pellin (2), Chelle (9), Badiane (4)

**Hyères-Toulon** : 35/59 aux tirs (dont 11/17 à 3 pts). 14 LF/20.  
Asceric (18 points), Christophe (2), Bernard (33), Legname (5), Rowe (19), Milling (2), Fournier (2), Lockhart (14)

## CHOLET : 88 LE HAVRE : 65

MT : 39-37 (16-18, 23-19, 25-9, 24-19). *Spectateurs* : 4 500. *Arbitres* : MM. Maestre, Greva et Mortz.

**Cholet Basket** : 28/60 aux tirs (dont 9/19 à 3 pts). 23 LF/31.  
Mipoka (2 points), Ball (15), Malet (3), Bardet (2), Gautier (5), Ferchaud (21), Bilba (4), Marquis (23), Akpomedah (8), Lombahe (2), Bendriss (1), Robertson (2).

**Le Havre** : 19/54 aux tirs (dont 6/24 à 3 pts). 21 LF/28. 25 fautes, Mahinmi (38\*) et Petersson (40\*) éliminés.  
Mahinmi (10 points), Pluvy (5), J. Pettersson (2), Guice (21), Stanley (12), Durham (9), Petersson (6)

## Aujourd'hui (15 heures TPS Star)

Villeurbanne - Le Mans

## 27<sup>e</sup> journée

### Vendredi 8 avril (20 heures)

Le Mans - Strasbourg  
Samedi 9 (20 heures)  
Bourg-en-Bresse - Cholet  
Paris BR - Chalon/Saône  
Vichy - Châlons en Champagne  
Reims - Roanne  
Hyères-Toulon - Pau-Orthez  
Nancy - Gravelines  
Dijon - Clermont

### Dimanche 10 (15 heures TPS Star)

Le Havre - Villeurbanne

## EN BREF

**MCCORD PROLONGE.** L'anglo-américain John McCord a prolongé d'une saison le contrat qui le lie à Strasbourg. Par ailleurs, la SIG a entamé des négociations dans le même sens avec Crawford Palmer.  
**MATCH AVANCÉ.** En match avancé de la 30<sup>e</sup> journée, Strasbourg recevra Dijon mardi 5 avril.

## Pro A

Classement	Pts	J	G	P	Pd	Pc
1. Le Mans SB	45	25	20	5	1995	1749
2. Strasbourg	45	26	19	7	2104	1977
3. Lyon-Villeurb.	44	25	19	6	2104	1873
4. Chalon/Saône	44	26	18	8	2136	1925
5. Paris	44	26	18	8	1931	1763
6. Nancy	43	26	17	9	2165	1933
7. Pau-Orthez	42	26	16	10	2179	2029
8. Cholet Basket	42	26	16	10	2033	1883
9. Gravelines	41	26	15	11	2157	2109
10. Le Havre	40	26	14	12	2040	2024
11. Hyères-Toulon	37	26	11	15	2040	2091
12. Dijon	36	26	10	16	2122	2145
13. Bourg	36	26	10	16	1797	1952
14. Clermont	34	26	8	18	1856	2002
15. Châlons-en-Champ.	33	26	7	19	1881	2238
16. Roanne	32	26	6	20	1917	2185
17. Reims	31	26	5	21	1910	2199
18. Vichy	30	26	4	22	1919	2209