

Pro A : CB à Paris demain**Déjà la veillée d'armes**

CHOLET. — Pas de doute au sujet de la rencontre de demain soir à Coubertin, elle est présente dans toutes les têtes des Choletais qui préparent ce premier rendez-vous officiel de la saison contre un « Euroli-gueur ». Trop présente même du goût d'Eric Girard. *« C'est sensible. Les gars ont la tête pleine de ce match dont ils savent que, de la capacité à résister à une équipe surpuissante et ambitieuse, dépendra leur statut d'outsider du championnat. Ce sentiment perceptible à l'entraînement me gêne un peu »*, ajoute l'entraîneur choletais. *« Par contre, avec tout le monde, maintenant que nous sommes huit pros plus le petit Boissié, il est plus facile de trouver des solutions offensives »*.

Les ex-Parisiens de CB

Avec l'arrivée en renfort (?) de Dejan Kutorovic (2,10 m-25 ans), l'ex-pivot de Partisan Belgrade, Maljkovic a comblé un secteur dont on se demande sincèrement si, avec Struelens, et l'Espagnol Reyes, il en avait bien besoin. Le PSG-Racing devait cependant pallier la défection de l'Américain Melvin Cheatum. Les résultats d'avant-saison, parmi lesquels un « moins trente points » face à CB avaient eu tendance à le confirmer ; plus certainement la contre-performance parisienne de Montpellier, vendredi dernier.

Les anciens Parisiens de Cholet, Paul Fortier et Jean-Marc Sétier, ne sont pas autrement émus de retrouver un club où ils évoluèrent deux saisons ensemble, le dernier Choletais en date, Sétier, y étant resté quatre saisons. *« Avec Chris Singleton, nous avons effectué deux années correctes, dont l'une nous avait vus, avec une équipe pas terrible, aller en demi-finale du play-off »*, se souvient Paul Fortier. Jean-Marc Sétier, tout juste sorti du giron du club parisien, en garde des souvenirs différents. *« J'y ai vécu de belles choses, d'autres moins. Le titre 1997 n'est malheureusement pas un bon souvenir pour moi, puisque j'étais blessé, c'est plutôt un regret. Comme l'équipe a été profondément remaniée à l'intersaison, je n'y ai plus beaucoup d'amis. Je les ai laissés sur le terrain »*. Cela ne l'empêche pas de voir le match de demain en face : *« Ils sont champions de France et le rachat devient pour eux, après la défaite de Montpellier, une priorité. Ils seront peut-être fatigués par leur match européen d'hier soir à Athènes, mais ils auront gagné en rythme ce qui m'inspire la plus grande méfiance »*, conclut le néo-Choletais.

P.-M. B.

Antibes - Montpellier ce soir. — Antibes et Montpellier se rencontreront ce soir en match avancé de la 3^e journée (20 heures sur Eurosport).

Echos de la Meilleraie

Bienvenue à Jules Miller ! — Le petit Jules Miller est arrivé au foyer du basketteur de CB Cedric Miller. Sans doute impatient de découvrir les performances actuelles de papa Cedric, l'un des meilleurs pivots de la Pro A, le petit Jules a ouvert les yeux sur le monde un mois plus tôt que prévu. Félicitations aux heureux parents et bienvenue au petit Choletais.

Direction la Belgique. — Sans attendre le résultat du match retour en Belgique d'hier soir entre Quaregnon et Nêiuw Vennep (Amsterdam), les basketteurs choletais ont déjà préparé leur voyage à Mons du cinq novembre prochain. Au match aller, les Belges s'étaient déjà imposés en Hollande de vingt-quatre points, 57-81.

Tous sur pied. — Depuis lundi, tous les joueurs dont dispose Eric Girard, hormis naturellement Stéphane Ostrowski, se retrouvent à l'entraînement. Parmi eux, Paul Fortier. L'ex-Parisien sera précieux pour le déplacement périlleux, mais riche de promesses, de samedi à Coubertin (Paris).

Pro A. — PSG Racing - Cholet, demain soir

Les mystères de Paris

Champion de France en titre, et en tête de tous les sondages pour se succéder à lui-même au terme du présent exercice, le PSG suscite pourtant quelques interrogations actuellement. La défaite de Montpellier il y a huit jours (74-63) et un effectif largement remanié, entretiennent le mystère quant à ses réelles possibilités.

CHOLET. — A l'annonce du résultat, on se croyait revenu quelques années en arrière, l'époque d'un Limoges qui chloroformait littéralement l'attaque de tous ses adversaires. La "patte" de Maljkovic pesait de tout son poids sur un PSG qui venait d'assommer Chalon 60 à 36 ! La surprise n'en fut que plus grande lorsque la semaine suivante, pour sa deuxième prestation hexagonale, Paris se cassa les dents de belle façon dans l'Hérault. Tentatives d'explications de Didier Dobbels, l'assistant du sorcier Serbe.

« A force de lire partout qu'on était les favoris de la compétition » explique l'ancien Choletais. « on s'est sans doute cru un peu plus beau qu'on ne l'est. La vérité... c'est que Chalon jouait sans son principal moteur, le meneur américain Simpkins et n'espérant rien chez nous, n'a pas du vraiment forcer. Du coup on s'est pointé à Montpellier trop facile, en pensant que notre défense allait tout cadencasser : grave erreur ! On met notre adversaire en confiance, à la mi-temps on a déjà encaissé 43 points, la cohésion s'envole, nos intérieurs



(Photo : Georges Mesmauc)

Didier Dobbels, Bozidar Malskovic et les Parisiens joueront, après leur déplacement d'hier soir à l'AEK Athènes, leur 3^e match en une semaine.

mangent la feuille de match (sic) et on perd sans qu'il n'y ait rien à dire. »

« Bon » joueur, mais est-ce « le » joueur ?

L'intérieur ? C'est bien là où le bas blesse, au sein d'une formation constellée de talent par ailleurs, avec trois meneurs (Forté, Ademansah et Truvillion) et un quator d'arrières-ailiers : Zig, Risacher, Dacoury, Loncar qui double tous les postes.

« L'avenir de Bialski n'étant pas réglé, nous n'avons joué à Montpellier qu'avec Struelens et Reyes,

qui sont complètement passés au travers (7 points, 10 rebonds pour le duo !), du fait de la blessure de Cheatum » raconte Dobbels. « On a même été contraint d'évoluer avec Richard (Dacoury) en numéro quatre (ailier-fort), ce qu'on ne peut quand même pas lui demander toute une saison. »

Un problème épineux en voie de solution pour les Parisiens, l'Américain Cheatum, au genou récalcitrant, venant d'être remplacé par le Yougoslave du Partizan de Belgrade, Dejan Koturovic, un joli poupon de 2 m 11, qui accuse pas loin de 120 kg sur la balance !

« Le Partizan avait... besoin de devises » plaisante Didier Dobbels, « et nous avons fait affaire. Nous avons Koturovic sur nos tablettes au mois de mai, mais nous avons attendu, espérant retrouver un Pro NBA du style de J.R. Reid. Malheureusement, la France passe derrière la Grèce, la Turquie et l'Italie, voire l'Allemagne désormais, puisque Hammink, que nous convoitions, a signé à Alba Berlin. Koturovic est évidemment un bon joueur, mais est-ce « le » joueur qu'il nous faut ? Ça, c'est l'avenir qui le dira. »

Lionel RUSSON.

Pro A : PSG Racing - Cholet, ce soir

Un bel enjeu... un Paris!

Montée en régime de Blackwell et retour de Fortier aidant, c'est l'âme conquérante que Cholet pénétrera sur le parquet de Coubertin, ce soir. Rester invaincus et confirmer par là même leur crédibilité : l'enjeu n'a rien d'anodin pour les hommes d'Éric Girard, sereins et prêts à tous les... Paris!

CHOLET. – Victorieux de Montpellier, malgré l'absence de Blackwell, puis, dans la foulée, d'Antibes, en devant cette fois gérer la blessure de Fortier : les Choletais ont indéniablement conforté leur capital confiance en ce tout début de championnat. Bénéfice d'un contexte où pu s'exprimer la polyvalence de plusieurs éléments, une solide assise défensive, et la détermination talentueuse de garçon comme Miller et Méthélie.

Enfin, ce n'est pas là le moindre bienfait, si l'on excepte Ostrowski, c'est une équipe au complet qui a pu affiner sa préparation cette semaine, réhaussant de plusieurs degrés le niveau d'entraînement. «Paradoxalement, il a même fallu canaliser les énergies lors de certaines séances», raconte, amusé, Éric Girard, «parce que ça devenait «la guerre» pour inscrire un panier. Pour être motivés, ils sont motivés.»

C'est que le déplacement Parisien sera, à n'en pas douter, pour Cho-

let, le meilleur des examens de passage vers des ambitions de plus en plus affirmés.

Faille offensive à Athènes

«Derrière son échec de Montpellier, le PSG ne peut pas se permettre une nouvelle désillusion consécutive», explique Girard. C'est une très grosse cylindrée, il lui faut des résultats, alors on va voir si face à lui on tient 20, 30 ou 40 minutes. Les gars sentent très bien qu'après le match, on en saura davantage sur notre potentiel.»

Alors comment contrarier efficacement les desseins Parisiens, toute la question est là? Une chose est sûre, ceux-ci devraient, en principe, tenir le choc en défense, ainsi qu'en atteste, malgré la défaite, 57-52, leur première prestation Européenne, jeudi soir, à Athènes.

Même chose au rebond, où ils firent mieux que jeu égal avec les Grecs : 35 à 32, avec une rentrée en matière honnête, mais sans éclat, de leur nouvel intérieur, Koturovic, auteur de 9 points et de 7 prises de balles sous les panneaux. «Sa présence libère Struelens et Reyes dans la raquette», analyse Éric Girard, «il est costaud, joue très physique, à l'image de toute sa formation, shoote à 3-4 mètres, mais manque un peu de mobilité. Disons qu'il vaut mieux le jouer maintenant que lorsqu'il sera parfaitement intégré.»

Un constat qui vaut d'ailleurs pour plusieurs de ses coéquipiers, l'assimilation des systèmes Maljkovic nécessitant une très large période d'adaptation. Collectivement, Paris sera beaucoup plus performant dans quelques semaines, y compris en attaque (33% de réussite à Athènes), c'est une évidence. «Si nous parvenons à nous imposer à Coubertin, c'est tout bon pour nous», explique Éric Girard, «nous serons idéalement placés pour la suite. Mais pour le PSG, ce serait une vraie catastrophe, au vu des moyens mis en place. On a notre mot à dire, mais il faudra être prêt à des débats musclés.»

PSG-Racing. – 4. Forte, 5. Struelens, 6. Ade-Mensah, 7. Truvillion, 8. Koturovic, 9. Zig, 10. Risacher, 11. Dacoury, 12. Loncar, 15. Reyes.

Cholet. – 4. Henry, 5. Blackwell, 6. Jeanneau, 7. Boissie, 10. Marcaccini, 11. Méthélie, 13. Fortier, 14. Setier, 15. Miller.

Une conquête d'intérêt capital

Opposés à une équipe parisienne bâtie pour tout gagner, les Choletais ont une occasion unique de se faire connaître. L'ennui, c'est que le PSG Racing reste sur deux échecs consécutifs et montrera les crocs pour croquer tout cru le « cousin de province ».

CHOLET. — Hors Paris, point de salut ! Avec la plus grosse concentration des spécialistes nationaux du basket, grands médias et responsables fédéraux confondus, c'est bien à Coubertin que les clubs adversaires du PSG, se verront reconnaître leur talent. Rien de mieux aujourd'hui pour les Choletais qu'un succès sur l'épouvantail encore mal ficelé qu'est l'équipe de Maljkovic. L'équipe de Cholet-basket ne pense d'ailleurs qu'à cela.

Se faire respecter

Richard Dacoury, qui n'est pas tombé de la dernière pluie, reconnaissait implicitement les possibilités choletaises en remarquant, après l'échec de Montpellier. « Il ne nous reste plus qu'à aller gagner à Pau, à Limoges ou à Cholet, chez l'un des gros du championnat ». Eric Girard a bien positionné l'enjeu de ce match parisien. « On est en train de gagner du respect par rapport à notre préparation et nos premiers matchs. Ce respect, on va l'imposer définitivement samedi si l'on gagne. Si l'on perd, ce ne sera même pas une contre-performance... Au contraire de l'an passé où, à l'extérieur contre les grandes équipes, on était bien mais un

peu justes, là, maintenant, on doit avoir les moyens pour battre au moins un gros chez lui »

Ce regain de confiance s'explique autant pour l'état actuel de la formation parisienne, « pas au mieux », analyse Girard, que par la présence de tous les joueurs choletais cette semaine à l'entraînement.

Le bon moment

« On monte offensivement et définitivement et cela c'est vraiment bien », admettait James Blackwell, impatient de voir CB faire un « coup ». Pour l'entraîneur choletais, ce match viendrait à point : « Nous n'aurons aucune pression, et Paris sera sous tension, après ces deux échecs, avec tout ce que cela implique. J'ai suivi à la télé le match du Racing à Athènes. L'arrivée de Kuturovic ne change pas fondamentalement l'équipe. Ce n'est pas un grand talent offensif, mais il est précieux dans les rotations défensives. De toute évidence,

il vaut mieux jouer, le PSG Racing maintenant que dans quelques semaines, quand tout le monde sera bien calé dans son rôle et les systèmes de l'entraîneur ».

Lors de cette rencontre idéale pour se situer à huit jours d'accueillir Le Mans, CB à l'intention de profiter au mieux des circonstances.

(PM Barbaud)

Les équipes

PSG Racing : 4. Forie, 1,90 m-27 ans ; 5. Siruclens, 2,07 m-27 ans ; 6. Ade-Mensah, 1,82 m-26 ans ; 7. Truvillion, 1,91 m-29 ans ; 8. Kuturovic, 2,10 m-25 ans ; 9. Zig, 1,92 m-27 ans ; 10. Risacher, 2,03 m-25 ans ; 11. Dacoury, 1,95 m-38 ans ; 12. Loncar, 2,25 m-25 ans ; 15. Reves, 2 m-26 ans. Entraîneur : Maljkovic.

Cholet-basket : 4. Henry, 1,98 m-29 ans ; 5. Blackwell, 1,88 m-29 ans ; 6. Jeanneau, 1,85 m-19 ans ; 7. Boissie, 1,80 m-19 ans ; 8. Jarny, 1,93 m-18 ans ; 10. Marcaccini, 1,96 m-24 ans ; 11. Méthelie, 1,96 m-28 ans ; 23. Fortier, 2,06 m-33 ans ; 14. Seulier, 2,03 m-25 ans ; 15. Miller, 2,10 m-33 ans. Entraîneur : Girard.

Arbitres : Bruno Vauthier et Didier Guédin. Ce soir, salle de Coubertin, Paris, 20 h (Espoirs 17 h).

Echos

Égalité parfaite : dans les deux dernières saisons régulières, Paris et Cholet ont partagé succès et échecs (2-2) ; chacune des deux formations restant maîtresse, à domicile. A Coubertin, CB s'est incliné à deux reprises. En novembre 95, 102-77 avec un Américain, Ted Allen, à l'essai et en avril dernier, 74-66. Ce jour-là, CB n'avait présenté que cinq vrais pros, et s'était incliné, vaincu autant par la fatigue que par son adversaire.

Suivez l'Etoile : à Angers, au tournoi de l'Etoile d'or, Cholet avait créé la sensation en dominant 84-56 (39-21), des Parisiens soupçonnés d'avoir caché leur jeu.

Deux Serbes : outre Bozidar Maljkovic, l'entraîneur serbe du PSG Racing, ce sont deux joueurs d'origine serbe, tous deux formés au Partisan de Belgrade, qui sont « les étrangers » de l'équipe parisienne. Nikola Loncar (25 ans) et Dejan Kuturovic (25 ans).

PRO A

| | |
|---------------------------|---------|
| Psg Racing - Cholet | - |
| Antibes - Montpellier | 84 - 63 |
| Limoges - Besançon | - |
| Le Mans - Chalons/Seine | - |
| Dijon - Nancy | - |
| Villeurbanne - Strasbourg | - |
| Pau-Orthez - Toulouse | - |
| Evreux - Gravelines | - |

| CLASSEMENT | Pts | J | G | P |
|--------------------|-----|---|---|---|
| 1 - Villeurbanne | 4 | 2 | 2 | 0 |
| 2 - Cholet | 4 | 2 | 2 | 0 |
| 3 - Pau-Orthez | 4 | 2 | 2 | 0 |
| 4 - Antibes | 4 | 3 | 1 | 2 |
| 5 - Montpellier | 4 | 3 | 1 | 2 |
| 6 - Psg Racing | 3 | 2 | 1 | 1 |
| 7 - Gravelines | 3 | 2 | 1 | 1 |
| 8 - Evreux | 3 | 2 | 1 | 1 |
| 9 - Besançon | 3 | 2 | 1 | 1 |
| 10 - Le Mans | 3 | 2 | 1 | 1 |
| 11 - Dijon | 3 | 2 | 1 | 1 |
| 12 - Nancy | 3 | 2 | 1 | 1 |
| 13 - Limoges | 3 | 2 | 1 | 1 |
| 14 - Chalons/Seine | 3 | 2 | 1 | 1 |
| 15 - Strasbourg | 2 | 2 | 0 | 2 |
| 16 - Toulouse | 2 | 2 | 0 | 2 |

Hier soir

ANTIBES - MONTPELLIER : 84 - 63 (45-25)

1.200 spectateurs. Arbitres : MM. Castano et Vauthier
Antibes : 32/58 aux tirs (dont 9/22 à 3 pt). 11 LF/17. 18 fautes.

S. Smith (24 pt), Rupert (16), Barbitch (2), Meriguet (20), Ferguson (12), Ouattara (2), J.D. Jackson (8).

Montpellier : 20/55 aux tirs (dont 4/14 à 3 pt). 19 LF/24. 20 fautes. Raynaud (40^e) éliminé.

Allinei (8 pt), Bourgain (4), Racine (10), Raynaud (6), Howell (12), Reese (17), Lesage (2), Von Buchwaldt (4).

Une subite panne d'adresse

Le PSG-Racing a mis en échec une conquérante formation choletaise qui connut une subite panne d'adresse de ses ailiers lorsque Maljkovic sortit de sa manche une défense de zone pas vraiment révolutionnaire en seconde période.

PARIS. — Comme de bien entendu ! L'histoire se répète pour Cholet-Basket qui, battu 74 à 66, a manqué, samedi, l'occasion d'imposer au grand jour le statut d'outsider d'un championnat plus ouvert que jamais.

Les Choletais, avec un basket sérieux, sont passés à côté d'une victoire qu'ils ont longuement courtisée en ayant eu le mérite de refaire un handicap initial d'une dizaine de points.

L'équipe du Maine-et-Loire doit pour beaucoup à ses propres insuffisances du jour, pertes de balles, paniers faciles ratés en contre-attaque, faillite extérieure en seconde période, de n'avoir pas pu amener à la raison un PSG-Racing qui évoluait dos au mur. « Avec leurs ratages du début de saison, ce n'est pas un couteau que les Parisiens avaient entre les dents, mais un sabre ! », lançait Eric Girard, en forme de boutade.

Cholet pouvait mieux faire

« Globalement, j'accorde une bonne note à mon équipe, mais elle peut mieux faire », reprenait l'entraîneur choletais, ne s'attardant pas sur sa déception. Les Choletais ont sûrement ployé tout autant sous le développement royal de l'effectif parisien que sur leurs propres insuffisances du jour. Bozidar Maljkovic, l'entraîneur du PSG-Racing, n'a pas la réputation de faire un quelconque sentiment. Le fait qu'il se soit fendu d'un petit compliment sur son adversaire, soulignait à l'évidence les difficultés qu'il avait connues pour s'imposer.

A quatre minutes de la fin, rien n'était définitivement joué, 71-66. Le mal, en forme de gâchis en attaque et en

balles choletaises perdues, avait été commis avant. « L'équipe d'Eric a fait un très bon match, joue bien et fait un basket intelligent ». Tombant de la bouche du « Maître », ce compliment faisait son petit effet, avant qu'il ne se lance dans une attaque en règle de l'arbitrage hexagonal, appréciant fort peu les 16 fautes à 7 qui avaient sanctionné le jeu « européen » de sa formation, en première mi-temps (40-38).

L'impression d'un coup manqué

Bien mieux que lors de ses premières sorties, le PSG-Ra-

cing s'est imposé pour avoir placé une zone que les tireurs extérieurs choletais défailants ne surent pas faire éclater ; à l'image de Marcaccini et Blackwell calant à 1/10 dans leurs tirs à trois points.

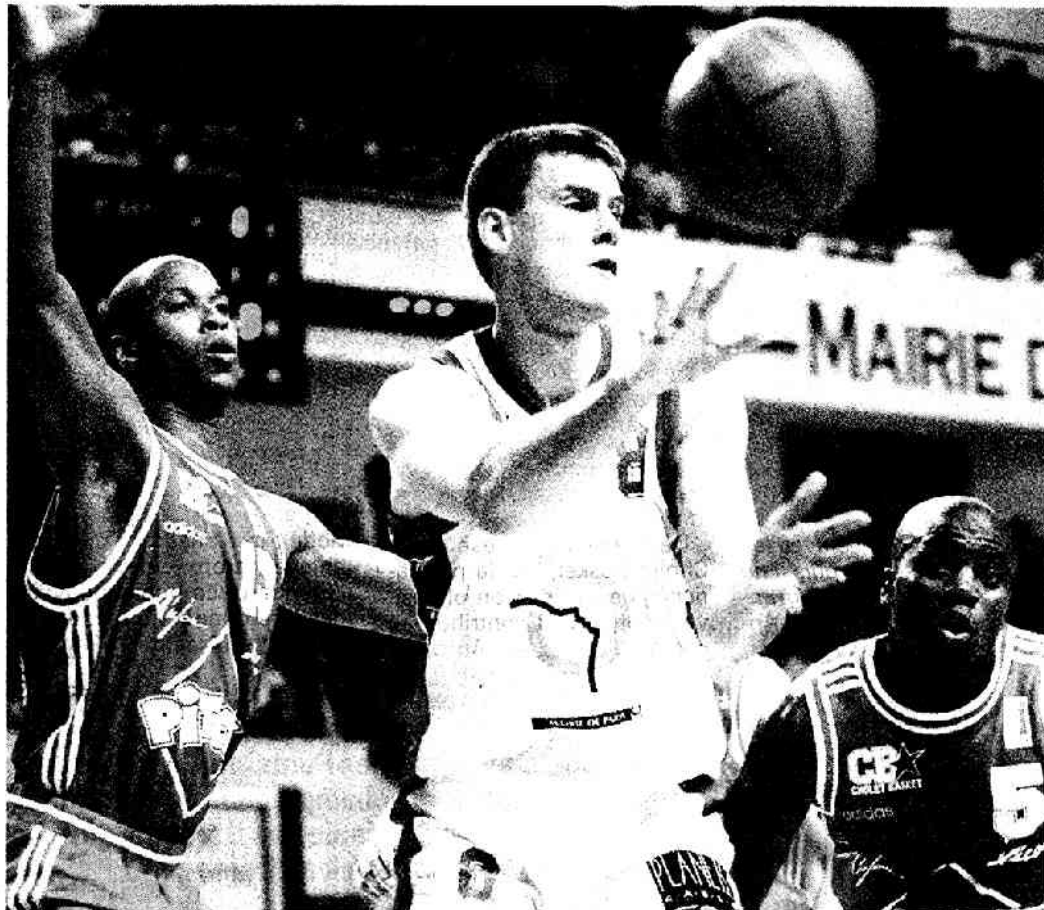
Comme par ailleurs, les joueurs de CB ratèrent parfois l'immanquable, en contre-attaque, à des moments cruciaux où les Parisiens n'en menaient pas large, le succès ne pouvait revenir à une équipe dont le taux de réussite était passé de 53 à 26 % pour finir globalement à 36 %.

« Ces passages de mal-adresses ont coupé l'euphorie qui s'installait. Au lieu de cela on remet en confiance les joueurs du PSG », ajoutait Eric Girard. La victoire devenait alors très problématique. Outre un impeccable Risacher évoluant comme un véritable régulateur du Racing, le duo

serbe Koturovic-Loncar réussit d'excellentes choses. Le premier par sa présence au rebond et le second par une superbe partition en attaque : 25 points à 80 % de réussite et un 5/5 dans les tirs primés !

« La défense de Paris nous a usés physiquement car nous n'avons pas l'habitude de jouer des matches d'une telle intensité. Cependant, on n'a pas à rougir de cette défaite, nous avons effectué un match globalement positif », concluait l'entraîneur choletais. Un raisonnement s'appliquant sur le moyen terme. Le sentiment sur l'instant, c'est le président Jean-Michel Lambert qui le formulait ainsi : « On a vu un beau match, mais il y eut du gaspillage. Nous avons raté un coup ! ».

Pierre-Maurice BARBAUD



Koturovic, la dernière recrue du PSG, a fait valoir sa taille (2,10 m) aux dépens de Paul Fortier (à gauche) et de James Blackwell.

BASKET : Pro A (3^e journée)

PSG RACING : 74 (40)
52 % aux tirs, 83 % aux lancers francs.

| | Pts | T3 | T2 | Lf | Fte | Ro | Rd | I | C | P | D | Mn |
|-------------------|-----|------|-------|-------|-----|----|----|---|---|----|----|------|
| Forte | — | — | — | — | 1 | — | — | — | — | — | — | 05' |
| STRUELENS | 6 | — | 2/3 | 2/2 | 4 | 1 | 5 | 1 | 2 | 3 | 2 | 22' |
| ADE-MENSAH | 4 | 0/2 | 1/1 | 2/2 | 3 | — | 1 | — | — | 4 | 7 | 27' |
| Truvillion | — | — | — | — | 2 | — | 1 | — | — | 2 | 1 | 08' |
| Koturovic | 12 | — | 5/10 | 2/3 | 4 | — | 1 | 1 | 2 | 1 | — | 20' |
| Zig | — | 0/2 | — | — | — | — | — | — | — | 1 | 1 | 06' |
| Risacher | 14 | 2/7 | 4/6 | — | 1 | 2 | 3 | 1 | — | 3 | 4 | 34' |
| DACOURY | 3 | 1/2 | — | — | 4 | — | 3 | — | — | — | — | 09' |
| LONCAR | 25 | 5/5 | 3/5 | 4/5 | 2 | 1 | 1 | 4 | — | 2 | 4 | 35' |
| REYES | 10 | — | 5/11 | — | 3 | 2 | 5 | 1 | — | 2 | 1 | 34' |
| Equipa | — | — | — | — | — | 1 | — | — | — | — | — | — |
| TOTAL | 74 | 8/18 | 20/36 | 10/12 | 24 | 7 | 20 | 8 | 4 | 18 | 20 | 200' |

CHOLET BASKET : 66 (38)

36 % aux tirs, 76 % aux lancers francs. Boissie et Jarny non entrés en jeu. Méthélie éliminé (38').

| | Pts | T3 | T2 | Lf | Fte | Ro | Rd | I | C | P | D | Mn |
|-------------------|-----|------|-------|-------|-----|----|----|----|---|----|----|------|
| HENRY | 16 | 4/6 | 1/4 | 2/2 | 3 | — | 1 | 2 | — | 3 | 5 | 39' |
| BLACKWELL | 8 | 1/4 | 1/2 | 3/4 | 2 | 1 | 1 | 6 | — | 3 | 4 | 30' |
| Jeanneaur | 2 | — | — | 2/2 | — | — | 1 | — | — | — | 1 | 08' |
| Marcaccini | — | 0/6 | — | — | 3 | 2 | 1 | — | — | 3 | 2 | 19' |
| METHELIE | 10 | 1/1 | 2/6 | 3/4 | 5 | 2 | 1 | 1 | — | 3 | 4 | 25' |
| FORTIER | 12 | 0/1 | 3/8 | 6/6 | 1 | 2 | 5 | — | — | 3 | — | 29' |
| Setier | 3 | — | 0/2 | 3/6 | — | 2 | 4 | 3 | 1 | 1 | 2 | 18' |
| MILLER | 15 | 2/5 | 3/5 | 3/5 | 2 | 3 | 4 | — | 2 | 2 | — | 32' |
| Equipe | — | — | — | — | — | 1 | — | — | — | — | — | — |
| TOTAL | 66 | 8/23 | 10/27 | 22/29 | 16 | 13 | 18 | 12 | 3 | 18 | 18 | 200' |

1.200 spectateurs environ. Arbitres : MM. B. Vauthier et Guedin. En lettres majuscules, le cinq de départ.

CLASSEMENT

| | Pts | J | G | P | Pp | Pc |
|--------------------|-----|---|---|---|-----|-----|
| 1 - Villeurbanne | 6 | 3 | 3 | 0 | 232 | 174 |
| 2 - Pau-Orthez | 6 | 3 | 3 | 0 | 244 | 216 |
| 3 - Psg Racing | 5 | 3 | 2 | 1 | 197 | 178 |
| 4 - Gravelines | 5 | 3 | 2 | 1 | 224 | 213 |
| 5 - Besançon | 5 | 3 | 2 | 1 | 214 | 213 |
| 6 - Dijon | 5 | 3 | 2 | 1 | 236 | 221 |
| 7 - Cholet | 5 | 3 | 2 | 1 | 208 | 199 |
| 8 - Chalon/Saône | 5 | 3 | 2 | 1 | 189 | 190 |
| 9 - Le Mans | 4 | 3 | 1 | 2 | 236 | 232 |
| 10 - Antibes | 4 | 3 | 1 | 2 | 222 | 222 |
| 11 - Evreux | 4 | 3 | 1 | 2 | 206 | 212 |
| 12 - Limoges | 4 | 3 | 1 | 2 | 215 | 228 |
| 13 - Nancy | 4 | 3 | 1 | 2 | 222 | 239 |
| 14 - Montpellier | 4 | 3 | 1 | 2 | 193 | 213 |
| 15 - Strasbourg | 3 | 3 | 0 | 3 | 208 | 245 |
| 16 - Toulouse | 3 | 3 | 0 | 3 | 194 | 245 |

La 4^e journée

Vendredi 26 : Cholet Basket - Le Mans (20h sur Euro-sport)

Samedi 27 (20h) : Limoges - PSG Racing (sur Canal Plus numérique), Gravelines - Toulouse, Strasbourg - Evreux, Nancy - Villeurbanne, Besançon - Pau-Orthez, Chalon-sur-Saône - Antibes, Montpellier - Dijon.

Le film du match

Une poignée de spectateurs seulement, environ 1.200 sont à Coubertin au moment du coup d'envoi. Maljkovic présente Struelens, Ade-Mensah, Dacoury, Loncar, Reves. Cholet-Basket positionne Henry, Blackwell, Méthélie, Fortier, Miller.

25-13 (10^e minute) : après un 7-0 d'entrée sur jeu rapide (!), le PSG a compté dix points d'avance, 14-4 (5^e), avec de quoi faire un bon cinq de Pro A sur le banc : Forte, Risacher, Truvillion, Zig et Koturovic ! Les Choletais bafouillent leur basket.

29-33 (16^e minute) : Cholet a multiplié les changements de défense, contraignant le PSG à défendre plutôt avec les bras qu'avec les jambes. Présents sur les lignes de passes, les Choletais interceptent, Henry, puis Miller, allument à trois points. Maljkovic brûle lui ses deux temps-morts.

40-38 (20^e minute) : une bourde de Blackwell, passe décisive à Loncar, prive CB du partage mérité des points au repos.

58-48 (28^e minute) : Koturovic impose sa taille au milieu de la zone parisienne. Les Choletais ratent l'immanquable en contre-attaque à 2 contre 1, par deux fois. Les tireurs Choletais ratent aussi ce que Risacher et Loncar réussissent à trois points.

63-59 (35^e minute) : Henry se démène, Méthélie et Blackwell marquent leurs seuls paniers primés, mais CB revenu à quatre points, manque encore l'occasion de se remettre au niveau du PSG.

74-66 (40^e minute) : le temps des regrets. Les Parisiens ont mieux géré, par leur adresse, les moments cruciaux de la rencontre. Battus de huit points seulement, les Choletais ont raté une occasion en or de se faire reconnaître.

Ils ont dit

Jean-Philippe Méthélie (Cholet-Basket) : « A part deux-trois joueurs, dont Henry, qui ont fait un bon match, nous n'étions pas au même niveau les uns par rapport aux autres. Quand on revient dans le match, on perd trop de ballons et leur petite zone nous a beaucoup gênés ».

Paul Fortier (capitaine de CB) : « Sur leur zone, pendant trois-quatre minutes, nous n'avons rien marqué. Maintenant, il faut redresser la tête, car la saison est longue et les résultats étonnants de la soirée laissent voir que tout est possible ».

Jean-Marc Sétier (CB) : « A force de travail, on est bien revenu dans le match, mais les paniers faciles que l'on rate ne pardonnent pas. Soit on se dit que ce n'est pas grave, soit on considère que tous les points à prendre sont importants, qu'on ne les a pas pris, alors que Paris était à notre portée ».

Stéphane Risacher (PSG-Racing) : « Méfions-nous des pronostics de septembre ! Comme tous les ans, l'équipe, à cette saison, se met en place et on va avancer gentiment ».

Echos

La soirée des mains froides

Six joueurs seulement à 20 points et plus : les mains étaient plutôt froides lors de la 3^e journée en Pro A. Cela s'est exprimé au travers des scores puisque seuls Pau-Orthez (88 pt) et Antibes (84 pt) ont franchi la barrière des 80 pt. Encore plus significatif de la priorité accordée aux défenses (ou de la maladresse ambiante !), neuf des seize équipes de Pro A sont restées sous la barre des 70 pt, le bonnet d'âne revenant à Evreux (54 pt dans sa salle devant Gravelines).

Au classement des marqueurs de la journée, la palme revient à Loncar

(PSG), auteur de 25 pt devant Cholet.

25 pt : Loncar (PSG Racing)

24 pt : Stevin Smith (Antibes)

21 pt : Durham (Nancy)

20 pt : Franck Mériguet (Antibes), Larsson (Dijon), Mic Cullough (Gravelines).

CB sans adresse

36% aux tirs : impossible de s'imposer quand l'on affiche un si piètre pourcentage de réussite ! A Paris, Cholet Basket a raté 32 de ses 50 tentatives (dont 15 tirs à 3 pt manqués sur 23).

Décidément, les Choletais sont en panne d'adresse depuis le début de la saison. 40% de tentatives réussies face à Montpellier puis Antibes leur avaient suffi pour s'imposer, le 4/20 aux tirs de Skeeter Henry ne prêtant pas à

conséquences face aux Antibois. Samedi à Coubertin, la somme des faillites individuelles au chapitre de l'adresse (0/6 à 3 pt pour GC Marcaccini notamment) a contribué à précipiter la perte d'une formation choletaise qui va devoir revoir sa sélection de tirs à l'avenir.

Limoges profil bas

Le club limougeaud connaît un début de saison plutôt laborieux. Difficile vainqueur de Nancy lors de la première journée de Pro A, le CSP est allé de déconvenues en déconvenues ensuite. La série a commencé le 13 septembre par une déroute à Chalon-sur-Saône pour le compte de la deuxième journée de Pro A. Elle s'est poursuivie jeudi à Tel Aviv où le Maccabi s'est joué

des hommes de Gomez à l'occasion de l'ouverture en Euroleague. Enfin, avant-hier, les Limougeauds ont connu leur troisième défaite d'affilée face à Besançon. Et cela s'est passé devant leurs supporters, lesquels réclament déjà des comptes.

Coupes de France

Seniors masculins (2^e tour)

Chalonnnes OS - ASPTT Poitiers : 73-63
Vouneuil-Biard - PB Le Longeron (+7) : 51-60
US Civray - St-Macaire (+7) : 76-77
Neuvy (+20) - AS Parthenay : 89-61
Jallais (+7) - Chauray : 84-66
OB Ste-Gemmes(+7)- R. Bressuire : 89-64
Bégnolles - AS Lamotte : 89-82
ES Berthenay (+20) - Evre BC : 76-77
ABC Beauvoir - Saumur BC (+7) : 80-58
JA Saumur - St-Gemme la Plaine (+7) : 86-70
AJA Montaigu (+7) - Roussay-Vil. : 75-91
La Jubaudière - AS Chantepie (+7) : 95-63
RC Doué (+7) - US Liffré : 81-73
Châteaugiron - JF Cholet : 57-69
Pont-Réan (+20) - Trémentines : 67-103
ESCSF Nantes (+7) - St-Laurent de la Plaine : 74-78
Beaupréau (+7) - COP Le Mans : forfait du Mans

Seniors féminines (1^{er} tour)

SP du Chemin - Somloire : 70-49
St-Lambert-la-Potherie - Chap. des Marais : 47-51
Choltière - St-Clément-de-la-Place : 73-42
Roussay - Nivillac : 98-52

Cadets (1^{er} tour)

ALPCM Nantes - Et. St-Nazaire : 48-67
Hermine Nantes - Golf St-Herblain : 122-33
NDC Angers - ESSL Angers : 55-52
La Séguinière - Pitch Cholet : 42-140
Bonchamp - St-Laurent de la Plaine : 127-49

Cadettes

Blain - ESSL Angers : 47-61
St-Laurent-de-la Plaine - Pontchâteau ; 49-58
Touvois - Chap. Basse-Mer : 74-36
B. Vertou - Anjou BC : 24-59
Hte Goulaine - U. St-Nazaire : 22-87

CB - Le Mans vendredi

Le derby de Pro A des Pays de la Loire se jouera en avant-première de la 4^e journée. Vendredi, à 20h, Cholet Basket recevra en effet Le Mans à la Meillerie, devant les caméras d'Eurosport. Une séance de location des places aura lieu ce lundi de 17h à 19h au Smash, 3 avenue Marcel Prat.

Coupe Korac : ce sera Quaregnon

Comme prévu, l'équipe belge de Quaregnon a faci-

lement passé le cap préliminaire de la coupe Korac. Victorieux d'Amsterdam Astronautes à l'aller aux Pays-Bas (81-57), les Belges ont confirmé leur succès mercredi chez eux au retour (79-71). Quaregnon, qui rejoint ainsi Cholet Basket, Manresa (Espagne) et Ovar (Portugal) dans la poule J, sera à Cholet le mercredi 1^{er} octobre prochain à l'occasion de la première journée des 32^e de finale de l'épreuve. Une séance de location des places se tiendra ce lundi 22 octobre au Smash de 17h à 19h.

Rigaudeau répond présent

Le basketteur choletais n'a pas manqué ses débuts en Euroligue sous ses nouvelles couleurs italiennes. Jeudi, en Israël, il a largement contribué au succès de Kinder Bologne sur l'Hapoël Jerusalem (81-67). Meilleur marqueur de Bologne avec 21 points (15 points pour Sasha Danilovic), Antoine a signé un 6/11 aux tirs (dont 3/5 à 3 pt).

Paris a employé les grands moyens

Par la faute de trop de maladresse, de contre-attaques brouillonnes et d'inconstance dans l'effort, Cholet, pourtant très en verve par séquences, n'a pas réussi l'exploit de battre un PSG qui n'avait pas le droit à l'erreur.

PARIS. - « Je crois que Cholet pouvait battre Paris », en a conclu Eric Girard, l'entraîneur des Mauges, un peu frustré à la sortie. Mais l'entame a d'abord montré un défaut choletais, corrigé plus tard: sans doute les joueurs ont-ils trop cru en leurs chances en entrant sur le parquet. « Ils avaient trop envie », suppose Girard. Il y avait bel et bien un coup à jouer dans la capitale mais à condition d'enfiler tout de suite le bleu de chauffe contre un champion de France qui sortait de deux défaites consécutives et avait « non pas un couteau entre les dents, mais un sabre ! », ironise le coach visiteur.

Résultat : 7-0 à la 2^e et très rapidement dix points de retard pour les Choletais (16-6 à la 5^e) qui accumulaient les pertes de balle en attaque. « Et nous sommes revenus dans le match à force de travail », relève Jean-Marc Sétier. La maladresse a aussi changé de camp, Skeeter Henry alignant deux paniers primés tout à fait bienvenus pour remettre à flots son équipe (27-29 à la 14^e). Deux lancers-francs d'Aymeric Jeanneau ont permis juste après à Cholet d'égaliser, traduisant en bonus l'agressivité parisienne (16 fautes sifflées contre 7 à CB en première mi-temps et 4 lancers sur 4 contre 15 réussis sur 19).

Marcaccini à côté

L'équipe des Mauges a même mené au score (36-31 à la 17^e) mais a un peu cafouillé dans les secondes précédant la pause.

Il est vrai que James Blackwell souffre toujours du genou et reste diminué, mais psychologiquement, être menés de deux points au lieu de l'inverse a joué dans le mauvais sens pour les Choletais (40-38). L'autre regret se situe au retour des vestiaires lorsque deux contre-attaques, dont une, criante, de Blackwell, se sont conclues par des ballons rebondissant sur le cercle. Ce qui fait dire au « maître » Eric Girard : « La note est bonne mais l'élève peut mieux faire ».

Ces deux ballons redonnés à l'adversaire et le festival de tirs ratés de Marcaccini ont complètement relancé le PSG (48-63 à la 32^e) qui s'est appliqué à jouer en zone en



La Parisien Dejan Koturovic (au centre) est pressé par les Choletais Paul Fortier (à gauche) et James Blackwell (à droite).

deuxième période. « Un joueur peut passer à côté, admet Eric Girard. Mais plus d'un, c'est trop. Le regret se situe au niveau des 18 balles perdues. Par ailleurs, il n'y a pas à rougir de la défaite. Nous avons beaucoup d'encouragements à en tirer. On est présent au rebond, au passing, on a une très bonne agressivité offensive... Mais en face,

il y a dix professionnels qui jouent dur. »

L'expérience des Parisiens dans les hautes compétitions européennes et leur armement lourd a prévalu. « Mais j'ai essayé de pratiquer un basket très correct en respectant les règles », soutient Bozidar Maljkovic qui devait gérer des joueurs ayant « un certain stress »

contre une équipe choletaise dont il retient le « basket très intelligent ».

De fait, CB est encore revenu à -4 (63-59 à la 35^e), mais il aurait fallu plus de constance pour déboulonner le géant de la capitale. Reste que l'opposition a donné lieu à un très bon match.

Jean-François QUÉNÉT.

| | Temps | Pts | Titol | % | P3 | P2 | LF | F | Fpr | Rbds | Int | Co | BP | PD | Ev. |
|---------------------------|-------|-----------|--------------|-----------|-------------|--------------|--------------|-----------|-----------|-----------|-----------|----------|-----------|-----------|-----------|
| P.S.G. RACING : 66 | | | | | | | | | | | | | | | |
| Forte | 5' | | | | | | | 1 | | | | | | | 0 |
| Struelens | 22' | 6 | 2/3 | 67 | | 2/3 | 2/2 | 4 | 3 | 6 | 1 | 2 | 3 | 2 | 13 |
| Ade Mensah | 27' | 4 | 1/3 | 33 | 0/2 | 1/1 | 2/2 | 3 | 2 | 1 | | | 4 | 7 | 6 |
| Truvillion | 8' | | | | | | | 2 | | 1 | | | 2 | 1 | 0 |
| Koturovic | 20' | 12 | 5/10 | 50 | | 5/10 | 2/3 | 4 | 3 | 1 | 1 | 2 | 1 | 1 | 9 |
| Zig | 6' | | | 0/2 | | | | | | | | | | 1 | -2 |
| Risacher | 34' | 14 | 6/13 | 46 | 2/7 | 4/6 | | 1 | 4 | 5 | 1 | | -3 | 4 | 14 |
| Da Coury | 9' | 3 | 1/2 | 50 | 1/2 | | | 4 | | 3 | | | | | 5 |
| Loncar | 35' | 25 | 8/10 | 80 | 5/5 | 3/5 | 4/5 | 2 | 4 | 2 | 4 | | 2 | 4 | 30 |
| Reyes | 34' | 10 | 5/11 | 45 | | 5/11 | | 3 | | 7 | 1 | | 2 | 1 | 11 |
| TOTAL | | 74 | 29/54 | 52 | 8/18 | 20/36 | 10/12 | 24 | 16 | 27 | 8 | 4 | 18 | 20 | 87 |
| CHOLET : 66 | | | | | | | | | | | | | | | |
| Henry | 39' | 16 | 5/10 | 50 | 4/6 | 1/4 | 2/2 | 3 | 5 | 1 | 2 | | 3 | 5 | 16 |
| Blackwell | 30' | 8 | 2/6 | 33 | 1/4 | 1/2 | 3/4 | 2 | 2 | 2 | 6 | | 3 | 4 | 12 |
| Jeanneau | 7' | 2 | | | | | 2/2 | | 1 | 1 | | | | | 4 |
| Marcaccini | 18' | | | 0/6 | | | | 3 | | 3 | | | 3 | 2 | -4 |
| Méthélie | 26' | 10 | 3/7 | 43 | 1/1 | 2/6 | 3/4 | 5 | 4 | 3 | 1 | | 3 | 4 | 10 |
| Fortier | 30' | 12 | 3/9 | 33 | 0/1 | 3/8 | 6/6 | 1 | 5 | 7 | | | 3 | | 10 |
| Sétier | 18' | 3 | 0/2 | | | 0/2 | 3/6 | | 3 | 6 | 3 | 1 | 1 | 2 | 9 |
| Miller | 32' | 15 | 5/10 | 50 | 2/5 | 3/5 | 3/5 | 2 | 4 | 7 | | | 2 | | 15 |
| TOTAL | | 66 | 18/50 | 36 | 8/23 | 10/27 | 22/29 | 16 | 24 | 31 | 12 | 3 | 18 | 18 | 73 |

Joueur éliminé : Méthélie (38'). Arbitres : MM. B. Vauthier et Guédin.

Sous les panneaux

● **Tristes comme en finale.** - Les joueurs choletais ont mis de longues minutes avant de se remettre de leur déception. Avant qu'ils ne sortent des vestiaires, Eric Girard a signalé : « Ils sont tristes comme s'ils venaient de perdre une finale ! Pourtant, ce n'est que le troisième match de la saison chez le champion sortant. » De même, le président Jean-Michel Lambert estimait : « Nous avons raté un coup et cela me laisse un sentiment de gâchis. »

● **Le train de Bozidar.** - Bozidar Maljkovic, l'entraîneur du PSG, n'était pas d'accord sur le fait que ses joueurs ont commis de nombreuses fautes, ce qui est rendu possible par l'imposant effectif dont il dispose et qu'il a d'ailleurs pris un malin plaisir à utiliser samedi, son équipe faisant le break en première mi-temps alors que, sur le banc, figuraient Forte, Truvillion, Zig, Risacher et Koturovic (quel beau cinq pour une équipe de Pro A !). « Je ne veux pas parler de l'arbitrage, ou alors, hors saison », dit-il, en réclamant : « Il faut organiser un beau train pour un beau rendez-vous où l'on parlera du jeu physique moderne tel qu'il est pratiqué en Espagne, en Grèce. L'organisation du basket ici ne protège pas les équipes d'Europe et mon travail est aussi d'aider le basket français à progresser. »

● **Giancarlo senior et la mamma.** - Pour la première fois, monsieur Marcaccini, venu de Rome avec son épouse, Licia, a pu voir samedi un match de son fils Giancarlo qui porte le même prénom que lui. « C'était

une partie faite totalement de malchance », a-t-il regretté. Allusion sans doute aux paniers ratés de « GC » qui portait après la rencontre un superbe costume beige, cadeau tout juste arrivé d'Italie. Les parents Marcaccini (le fils aussi, suppose-t-on) attendent mieux du match de vendredi face au Mans.

● **Tableau... noir ?** - Au moment de crayonner les schémas d'avant-match dans les vestiaires de Coubertin, Eric Girard s'est rendu compte qu'il n'y avait pas de tableau prévu à cet effet. Il a alors prévenu un dirigeant parisien qu'il écrirait sur le mur, « comme ça on laissera des traces de notre passage pour les prochains adversaires du PSG », a-t-il plaisanté. Il a finalement préféré scotcher des petites feuilles mises bout à bout. Le chemin qui mène à la crédibilité est encore long au PSG...

● **Espoirs: sans intérêt.** - Le championnat espoirs répond au double titre d'organiser un lever de rideau pour les matches de Pro A et de former des jeunes joueurs dans le sillage de l'équipe professionnelle. # cet égard, le PSG-Racing reste indigne de son statut de champion de France: jusqu'à 19 heures, les portes du stade Pierre-de-Coubertin sont fermées au public et le match espoirs a lieu dans une arrière-salle. Pire, le club parisien se moque totalement de la jeunesse en présentant un groupe très faible. Cholet a acquis samedi une victoire facile et sans intérêt : 62-111 (mi-temps: 28-63). A noter quand même les 57% de réussite des joueurs de Jean-François Martin (dont 12 sur 21 à trois points).

Cholet rate le coche !

PSG RACING : 74
CHOLET : 66

Mi-temps : 40-38.

1.500 spectateurs environ.

Arbitres : MM. Bruno Vauthier et Guédin.

Pour le PSG Racing : 28 tirs réussis sur 54 tentés, dont 8/18 à trois points, 10/12 lancers francs, 24 fautes, 18 balles perdues.

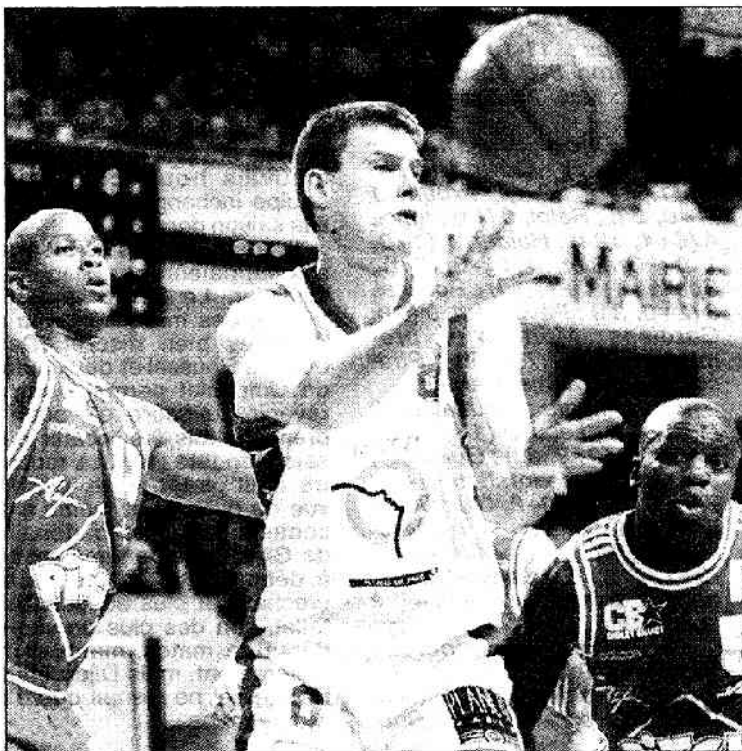
Les marqueurs : Struelens 6, Ade-Mensah 4, Koturovic 12, Risacher 14, Dacoury 3, Loncar 25, Reyes 10. Entraîneur : Bozidar Maljkovic.

Pour Cholet : 18 tirs réussis sur 50 tentés, dont 8/23 à trois points, 22/29 lancers francs, 16 fautes, un joueur éliminé : Methélie 37, 18 balles perdues.

Les marqueurs : Henry 16, Blackwell 8, Jeanneau 2, Methélie 10, Fortier 12, Setier 3, Miller 15. Entraîneur : Eric Girard.

LS pouvaient partir la tête basse les joueurs de Cholet, samedi soir, après leur défaite face à Paris. En effet, si les joueurs de Malkovic font figure d'épouvantail dans ce championnat, l'équipe des Mauges a elle fait plus que bonne figure, mais malheureusement sans réussite aux tirs : 18/50, tel est le taux de réussite aux tirs de Cholet, taux qui à lui tout seul résume un match qui pouvait basculer à tout moment. D'entrée, on va sentir Cholet tendu et mal placé face à des Parisiens qui rentre tête la première dans la défense. Deux conséquences : un 7/0 en 1'45", 7/0 que l'on retrouvera pratiquement à l'arrivée ; deuxième conséquence, Paris commence à engranger les fautes. Ici, petite parenthèse pour s'étonner de l'attitude de Maljkovic qui critiquera en fin de match un arbitrage pourtant rigoureux, sans être tâtilion. Soyons prudent dans ce championnat, ne tombons pas dans le travers d'autres sports où ce sont certains coaches qui décident du règlement, et le basket français, n'en déplaise au coach parisien, ne fera pas de progrès si l'on transforme Dacoury en pilier de rugby !

Pour en revenir au match, Cholet pris à la gorge va alors courir derrière le score pour enfin revenir à parité au quart d'heure de jeu (29/29). Sous la baguette de Jeanneau, les joueurs des Mauges vont même s'échapper un moment (31/35), à cet instant, Cholet joue bien, mais un manque de rigueur dans les dernières minutes de la manche permettra



Le joueur du PSG, Dejan Koturovic (C), est aux prises avec les joueurs de Pitch Cholet, James Blackwell (D) et Paul Fortier (G).

à Paris de virer en tête après une interception de Loncar (40/38).

Cholet sans réussite

A la reprise, alors que l'on peut espérer pour Cholet, Paris met « une dent de plus » et s'échappe au score grâce aux deux Yougoslaves Koturovic et surtout Loncar, très en verve, samedi soir. Il faut dire que Paris peut dormir sur ses deux oreilles, et défendre tranquillement en zone, car les « diables rouges » manquent vraiment de réussite. La solution peut venir d'Henry toujours aussi impressionnant à trois points, malheureusement, c'est Marcaccini qui s'y colle et qui réussira un 0/5 qui pèsera lourd à la fin du match ! Jamais dans le timing lors de cette période, l'équipe de Cholet va jouer par à-coups, chacun tentant sa chance d'une manière désordonnée à l'intérieur par Méthélie qui finira sur le banc pour 5 fautes, ou à trois points par Blackwell ou Miller. Nous résumerons le match en disant que, dans cette partie de poker menteur, Cholet s'est battu tout seul, quant à Paris ils n'auront pas toujours la chance avec eux, ce qui veut dire que, malgré cette défaite de samedi soir, c'est peut-être bien Cholet qui en tirera les meilleurs bénéfices pour l'avenir.

Eric Girard, le coach choletais n'était pas trop abattu,

même s'il pensait être passé tout près de la victoire : « Pour gagner face à Paris, il faut avoir un bon taux de réussite aux tirs, et surtout ne pas perdre 18 ballons. Je suis satisfait quant au déroulement du match, avec une équipe qui s'organise relativement bien, par contre, je reste sur ma faim quant aux prestations de Blackwell et Marcaccini. En fait dans l'absolu, perdre de huit points face au champion sortant qui présente un effectif de dix professionnels, cela n'est pas si dramatique que cela, mais j'ai un groupe de gagners, et une défaite pour eux reste une défaite. Dans les matches comme celui-ci, il ne faut pas subir de passages à vide ; il faut dire qu'en face, le PSG jouait avec le « sabre entre les dents », ce qui explique beaucoup de choses. »

Cédric Miller de son côté analysait un peu différemment la défaite : « On pouvait gagner ce match, même jusqu'au dernier moment, mais nous n'avons pas eu de chance ce soir. » Ceci dit du côté de Paris on avait la victoire modeste, on sentait bien que le boulet était passé très près.

Cholet sait maintenant à quoi s'en tenir quant à l'adresse, quand on possède cinq tireurs potentiels à trois points, et que l'on ne réalise que 8/23 à cet exercice, il y a de l'entraînement dans l'air !

Pau, vainqueur du derby du Sud-Ouest contre Toulouse, et l'ASVEL, vainqueur de la SIG, restent seuls invaincus. ● Cholet est en effet tombé à Paris face à PSG. ● Batlu à Chalons II y a huit jours, Limoges encaisse une nouvelle gifle s'inclinant à Beaublanc contre Besançon. ● Gravelines, qui s'impose à Evreux, et surtout Chalons, vainqueur au Mans, confirment leur bon début de saison. ● Antibes décolle enfin, tandis que Dijon quâte son premier succès à domicile.

PRO A

(3^e journée)

| | |
|---------------------------|-------|
| SG-Racing - Cholet | 74-66 |
| L Antibes - Montpellier | 64-63 |
| Limoges - Besançon | 67-73 |
| Le Mans - Chalons/Saône | 61-67 |
| Dijon - Nancy | 72-61 |
| Villeurbanne - Strasbourg | 78-80 |
| EB Pau-Orthez - Toulouse | 88-66 |
| Evreux - Gravelines | 54-61 |

Classement

| | Pts | J. | G. | P. | p. | c. |
|----------------|-----|----|----|----|-----|-----|
| 1. VILLEURB. | 6 | 3 | 3 | 0 | 232 | 174 |
| EB Pau-Orthez | 6 | 3 | 3 | 0 | 244 | 216 |
| 3. PSG-Racing | 5 | 3 | 2 | 1 | 197 | 178 |
| Dijon | 5 | 3 | 2 | 1 | 236 | 221 |
| Gravelines | 6 | 3 | 2 | 1 | 224 | 213 |
| Cholet | 5 | 3 | 2 | 1 | 208 | 199 |
| Besançon | 5 | 3 | 2 | 1 | 214 | 213 |
| Chalons/Saône | 5 | 3 | 2 | 1 | 189 | 190 |
| 9. Le Mans | 4 | 3 | 1 | 2 | 236 | 232 |
| OL Antibes | 4 | 3 | 1 | 2 | 222 | 222 |
| Evreux | 4 | 3 | 1 | 2 | 206 | 212 |
| Limoges | 4 | 3 | 1 | 2 | 215 | 228 |
| Nancy | 4 | 3 | 1 | 2 | 222 | 239 |
| Montpellier | 4 | 3 | 1 | 2 | 193 | 213 |
| 16. Strasbourg | 3 | 3 | 0 | 3 | 206 | 245 |
| Toulouse | 3 | 3 | 0 | 3 | 194 | 245 |

■ LA PROCHAINE JOURNÉE (4^e journée aller). — Vendredi 26 septembre, à 20 heures : Cholet - Le Mans (en direct sur Eurosport). Samedi 27 septembre à 20 heures : Gravelines-Toulouse ; Strasbourg-Evreux ; Nancy-ASVEL ; Besançon-Pau ; Chalons-Antibes ; Montpellier-Dijon ; Limoges-PSG (en direct sur Canal+ Numérique).

PRO B

(3^e journée)

| | |
|-------------------------------|-------|
| Maurienne - Le Havre | 56-71 |
| Châlons - Saint-Etienne | 91-74 |
| Vichy - Nantes | 92-81 |
| Tours - Poissy-Chatou | 79-71 |
| Angers - Brest | 86-75 |
| Rueil - Saint-Brieuc | 86-88 |
| Levallois - Mulhouse | 80-88 |
| Roanne - Bourg-en-Bresse | 57-74 |
| Golbey-Epinal - Hyères-Toulon | 71-76 |

Classement

| | Pts | J. | G. | P. | p. | c. |
|-------------------|-----|----|----|----|-----|-----|
| 1. LE HAVRE | 6 | 3 | 3 | 0 | 232 | 193 |
| Angers | 6 | 3 | 3 | 0 | 248 | 210 |
| Hyères-Toulon | 6 | 3 | 3 | 0 | 255 | 226 |
| 4. Levallois | 5 | 3 | 2 | 1 | 255 | 219 |
| Châlons | 5 | 3 | 2 | 1 | 242 | 213 |
| Bourg-en-Br. | 5 | 3 | 2 | 1 | 238 | 221 |
| Golbey-Epinal | 5 | 3 | 2 | 1 | 222 | 211 |
| Maurienne | 5 | 3 | 2 | 1 | 216 | 204 |
| Brest | 5 | 3 | 2 | 1 | 243 | 243 |
| 10. Tours | 4 | 3 | 1 | 2 | 236 | 236 |
| Mulhouse | 4 | 3 | 1 | 2 | 225 | 230 |
| Vichy | 4 | 3 | 1 | 2 | 242 | 261 |
| Roanne | 4 | 3 | 1 | 2 | 190 | 212 |
| Saint-Brieuc | 4 | 3 | 1 | 2 | 236 | 265 |
| Nantes | 4 | 3 | 1 | 2 | 223 | 258 |
| 16. Poissy-Chatou | 3 | 3 | 0 | 3 | 197 | 220 |
| Rueil | 3 | 3 | 0 | 3 | 243 | 281 |
| Saint-Etienne | 3 | 3 | 0 | 3 | 208 | 246 |

■ LA PROCHAINE JOURNÉE (4^e journée aller). — Samedi 27 septembre, à 18 heures : Mulhouse - Saint-Brieuc. A 20 heures : Le Havre - Châlons-en-Champagne ; Maurienne-Angers ; Hyères-Toulon-Roanne ; Bourg-en-Bresse-Levallois ; Brest-Epinal ; Poissy-Chatou - Vichy ; Nantes-Tours, Saint-Etienne - Rueil.

LE CINQ MAJEUR

FRANÇAIS

NELCHA

(Dijon)

RISACHER

(Paris-SG)

DUBOS

(Pau)

A. SY

(Besançon)

MERIGUET

(Antibes)

ÉTRANGERS

OWENS

(Dijon)

LARSSON

(Dijon)

LONCAR

(Paris-SG)

McCULLOUGH

(Gravelines)

SI. SMITH

(Antibes)



LES LEADERS

■ MARQUEURS PRO A (moyenne de points par match) : 1. S. Smith (Antibes), 21,7 ; 2. McCullough (Gravelines), 20,7 ; 3. C. Smith (Limoges), 20,7 ; 4. Durham (Nancy), 19,3 ; 5. Ewodo (Toulouse), 19 ; 6. Reese (Montpellier), et Loncar (PSG), 18,3 ; 8. C. Miller (Cholet), 17,3 ; 9. Graham (Dijon), 16,7 ; 10. Grant (Le Mans) et Handy (Nancy), 15,7...

■ REBONDEURS PRO A (moyenne de rebonds par match) : 1. C. Miller (Cholet), 9,3 ; 2. Kei Hill (Dijon), 9 ; 3. Scholten (Pau), Grant (Le Mans) et Lewis (Nancy), 8,3 ; 4. Struelens (PSG), et Percevault (Gravelines), 8 ; 5. Reese (Montpellier), 7,7 ; 9. Lear (Strasbourg) et Dunkley (Besançon), 7,3...

■ PASSEURS PRO A (moyenne de passes décisives par match) : 1. Hamm (Dijon), 10 ; 2. Rudd (Asvel), 8,3 ; 3. Jennings (Le Mans), S. Smith (Antibes) et McCullough (Gravelines), 6,7 ; 6. Graham (Dijon), 6,3 ; 7. Henry (Cholet), 6 ; 8. Ade-Mensah (PSG) et Leihonen (Strasbourg), 5,7 ; 10. Grant (Le Mans) et Simpkins (Chalons) 5,5...

■ MARQUEURS PRO B (moyenne de points par match) : 1. Beeson (Brest), 34 ; 2. Warner (Angers), 26,3 ; 3. Coleman (Hyères), 23,5 ; 4. Hallas (Poissy), 23,3 ; 5. English (Levallois) et Garry (Saint-Brieuc), 21,7 ; 7. Hollis (Angers) et Terry (Mulhouse), 21,3 ; 9. Jaxon (Tours), 21 ; 10. Brundy (Maurienne), 20,7...



LA STAT

9

Soit le rang occupé par le CSP Limoges après cette troisième journée de Championnat. Il aura fallu un dépoussiérage approfondi de nos archives pour retrouver trace d'un CSP classé plus loin dans la seconde moitié de tableau d'un Championnat unifié, en tenant compte des rencontres repoussées (les éditions 1985-86 et 1986-87 s'étaient disputés avec un système de poules). On a ainsi pu trouver trace de Limougeauds occupant la dernière place du Championnat 1980-81, au terme des quatre premières rencontres de la saison qui s'étaient soldées par autant de défaites.

Certes, les Limougeauds n'avaient pas non plus fort bien débuté leur exercice 1983-84, avec une victoire et deux défaites et une onzième place au classement. Mais le CSP comptait alors un match de moins (repoussé) que ses opposants.

De même, lors de l'édition 1987-88, défilé à Cholet, futur troisième de la saison régulière, le CSP avait occupé la 9^e place le temps d'une journée. Ici, la situation paraît plus critique au vu du programme limougeaud des deux prochaines semaines (receptions de Paris puis Cholet). — S. Da.



ECHOS

■ DOBARD A L'ESSAI A GRAVELINES. — Peu satisfait du rendement de Dametri Hill, Jean Denys Choulet, le coach de Gravelines, est allé chercher hier matin à Roissy un nouvel intèrieur américain : Rodney Dobard (2,05 m, 108 kg). Sorti de Florida State en 1994, où il fut titulaire en compagnie de Doug Edwards, Charlie Ward, Bob Sura et Sam Cassell, tous désormais en NBA, Dodard est un joueur athlétique, rapide et réputé bon contreur qui jouait l'an passé en O2 espagnole. Il sera mis à l'essai durant une semaine, en concurrence avec Hill. « J'ai besoin d'un joueur qui prenne 8-9 rebonds de moyenne », déclare Choulet, qui déplore par ailleurs la blessure de Xavier Waltez, victime d'une entorse de la cheville droite et incertain pour samedi contre Toulouse. — T. M.

■ DARREN DAYE SUR LA SELLETTE. — Samedi soir, à l'issue du match perdu par ses troupes à Villeurbanne, Christian Monschau a rencontré l'agent américain Craig Spitzer, tout portant à croire que le cas Darren Daye est à l'étude. « Le problème », avait auparavant témoigné le coach alsacien, « c'est qu'en arrivant à Strasbourg, après six mois d'inactivité, Darren a fait un malheur pendant dix jours, sa multiplicité même à l'excès. Malheureusement, sans que sa bonne volonté soit en cause, il paie tous ces efforts depuis la reprise du Championnat. Et aujourd'hui, on a la sensation qu'il est vidé énergétiquement. Résultat, Darren est souvent trop statique et on ne peut pas pratiquer le basket que l'on souhaite. Faut-il être patient avec lui ? Je ne sais pas. Disons qu'avec ce match de Villeurbanne on en est toujours au même point à son sujet ». — C. C.

BASKET (Pro A)

Face au PSG, Cholet a posé ses jalons

L'échec choletais est sans doute regrettable, mais pour peu que Cholet-Basket ne se fasse pas distancer d'ici là, il laisse à l'équipe d'Eric Girard la possibilité de s'approprier le point-avérage au retour. Important dans le cadre du championnat un peu fou qui se dessine.

CHOLET. — « Le seul paramètre impossible à contrôler, c'est l'adresse ». Ces propos, on les a entendus dans la bouche d'à peu près tous les coaches de France et de Navarre. Eric Girard y compris. Personne ne pouvait prévoir la défaillance dans ce domaine de « Gi-Cé » Marcaccini sous les yeux de papa et maman, tout justes débarqués de Rome pour voir leur fiston.

A égalité dans tous les autres domaines du jeu, ce qui est plutôt bien devant un PSG-Racing revanchard, les joueurs de CB ont failli dans ce secteur. Même les trop nombreuses pertes de ballons choletaises avaient leur pendant dans l'équipe de Maljkovic.

« Si, à ces moments importants où le Racing doutait, on avait pu mettre deux ou trois de nos paniers ratés la face du

match aurait changé. Au contraire, on leur redonne plusieurs fois de suite le ballon et on contribue à les remettre en confiance », soulagait Eric Girard avec justesse.

Didier Dobbels, l'ex-Choletais, adjoint de Maljkovic reconnaissait les craintes qui ont circulé sur le banc parisien. « Quand CB est revenu au galop, on s'est mis à douter fort en fin de première mi-temps. En étant plus agressifs en seconde période, on a aussi mieux profité des ballons perdus ou des interceptions que Cholet... ».

La colère froide de Bozidar

« Je suis content de nous

voir bien défendre sans taper dans tous les sens », avait souligné, avec malice, l'entraîneur choletais au soir de son succès à l'Etoile d'Or sur le Racing. Samedi encore, « l'agressivité en défense et en attaque » fut bonne selon Eric Girard. (Voir le nombre des fautes provoquées par les Choletais : 24 à 16 pour le Racing).

Le simple mot de faute fit sortir Maljkovic de ses gonds pour un discours manifestement préparé. Et l'entraîneur serbe de s'attaquer à l'absence de compréhension des arbitres hexagonaux sur le jeu des « Européens » qui livrent combat, comme lui. « Pas seulement pour que le PSG gagne, mais pour faire en sorte que le

basket français progresse ». Les gens de la LNB en ont pris pour leur grade.

Eric Girard qui aurait pu embrayer sur ce discours, avec le déplacement de son match limougeaud dans l'intérêt du CSP, ce dont n'avait pas bénéficié le PSG face à Cholet, est resté calme.

L'ombre du grand rival voisin, Le Mans, s'allongeant vers la Meilleraie, ses pensées étaient ailleurs. Tournées vers le rendez-vous de vendredi, le seul derby régional de Pro A.

Pierre-Maurice BARBAUD.

REALISATEURS

Troisième journée. — 25 points : Loncar (PSG-Racing) ; 24 pts : Stevin Smith (Antibes) ; 21 pts : Durham (Nancy) ; 20 pts : Larsson (Dijon), MacCullough (Gravelines) et Meriguet (Antibes) ; 19 pts : Ewodo (Toulouse), Reese (Montpellier) ; 16 pts : Henry (Cholet Basket), Lear (Strasbourg), Occansey et Chris Smith (Limoges), Rupert (Antibes), etc.

Classement général : 1. Steven Smith (Antibes), 21,7 pts par match ; 2. MacCullough (Gravelines) et Chris Smith (Limoges) 20,7 ; 4. Durham (Nancy) 19,3 ; 5. Ewodo (Toulouse) 19 ; 6. Loncar (PSG-Racing) et Reese (Montpellier) 18,3 ; 8. Miller (Cholet) 17,3 ; 9. Graham (Dijon) 16,7 ; 10. Grant (Le Mans) et Handy (Nancy) 15,7, etc.

REBONDEURS

Troisième journée. — 12 rebonds pour Lear (Strasbourg) ; 10 pour Claude Williams (Evreux) ;

9 pour Ferguson (Antibes), Durham et Lewis (Nancy), Nelcha (Dijon), Simpkins (Chalon-sur-Saône), etc.

Classement général : 1. Cédric Miller (Cholet Basket) 9,3 rebonds par match ; 2. Keith Hill (Dijon) 9 ; 3. Scholten (Pau-Orthez) et Lewis (Nancy), Grant (Le Mans) ; 6. Percevault (Gravelines) et Struelens (PSG-Racing) 8, etc.

PASSEURS

Troisième journée. — 10 passes décisives pour Hamm (Dijon) ; 8 pour

Rudd (Villeurbanne) ; 7 pour Ade-Mensah (PSG-Racing), Gondrezick (Limoges), J.-D. Jackson (Antibes) et MacCullough (Gravelines), etc.

Classement général : 1. Bruno Hamm (JDA Dijon) 10 passes décisives par match ; 2. Rudd (AS Villeurbanne) ; 3. Jennings (Le Mans), Stevin Smith (Antibes) et MacCullough (Gravelines), 6,7... ; 7. Henry (CB 6), etc.

Points à la ligne

ATTAQUES

Classement général. —

1. EB Pau-Orthez, 81,3 pts par match ; 2. JDA Dijon et Le Mans SB, 78,7 pts ; 4. AS Villeurbanne, 77,3 pts ; 5. BCM Gravelines, 74,7 pts ; 6. SLUC Nancy et Olympique Antibes, 74 pts ; 8. CSP Limoges, 71,7 pt ; 9. Besançon BC, 71,3 pts ; 10. Cholet Basket et Strasbourg IG, 69,3 pts ; 12. ALM Evreux, 68,7 pts ; 13. PSG-Racing, 65,7 pts ; 14. Spacers Toulouse, 64,7 pts ; 15. Montpellier, 64,3 pts ; 16. Chalon-sur-Saône, 63 pts.

DEFENSES

Classement général. —

1. Villeurbanne, 58 pts par match ; 2. PSG-Racing, 59,3 pts ; 3. Chalon-sur-Saône, 63,3 pts ; 4. Cholet Basket, 66,3 pts ; 5. Evreux, 70,7 pts ; 6. Besançon, Gravelines et Montpellier, 71 pts ; 9. Pau-Orthez, 72 pts ; 10. Dijon, 73,7 pts ; 11. Antibes, 74 pts ; 12. Limoges, 76 pts ; 13. Le Mans, 77,3 pts ; 14. Nancy,

79,7 pts ; 15. Strasbourg et Toulouse, 81,7 pts.

Limoges -Cholet télévisé. — Repoussé du samedi 4 au dimanche 5 octobre à la demande du CSP qui se sera produit le jeudi 2 à l'extérieur en Euroleague, le match entre Limoges et Cholet sera télévisé sur Canal Plus numérique. La rencontre aura lieu à partir de 16h30.

Les supporters de CB à Limoges. — Les Diables rouges organisent un déplacement à Limoges le 5 octobre prochain pour le match entre le CSP et CB. Pour 350 F (250 F pour les membres), le déplacement, le repas du midi, la visite de la ville et d'une fabrique de porcelaine et l'entrée à la salle ainsi qu'un cocktail de fin de soirée seront proposés. Départ à 8h, inscriptions avant le 27 septembre au Smash, 3 avenue Marcel Prat, tél. 02.41.62.13.41.

Pivot de rechange à Gravelines. — Le pivot Dame-tri Hill tardant à décharger

les quelques kilogrammes excessifs qui l'encombrant, Jean-Denys Choulet, l'entraîneur de Gravelines, a décidé de faire jouer la concurrence. Cette semaine, Hill aura face à lui à l'entraînement Rodney Dobbard, un athlète de 2,05m sorti de Florida State en 1994 qui évoluait en Liga B espagnole la saison dernière.

Nouveau président à Toulouse. — Patrick Givannotch, président des Spacers de Toulouse, est rentré dans le rang comme simple dirigeant la semaine dernière. Il a été remplacé à la tête du club par Christian Mercier, PDG d'Extend, la société de messagerie express qui est le principal parrain des Spacers. La discrétion affichée par les joueurs de Laurent Buffard depuis le début de saison (défaites à Villeurbanne et à domicile face à Evreux) a contribué à accélérer ce changement prévu en raison de la transformation du club en SAOS.

PSG-RACING - CHOLET : 74-66

La zone qui tue

Paris a bien maîtrisé son affaire face à de pugnaces Choletais. Mais c'est en zone que le PSG a trouvé son salut, et ça n'a pas vraiment fait rigoler Maljkovic...

CA n'aurait pas été la fin du monde, mais si Cholet était parvenu à ses fins à Coubertin, le champion de France serait reparti cette semaine en Euroleague sur une dynamique plutôt savonneuse : trois défaites consécutives et danger berlinois droit devant... Au lieu de quoi, le 74-66 obtenu après ce que les deux coaches qualifièrent de « bon match » — on confirme — permit au PSG de raffermir ses bases.

Toutes choses expliquant donc le stress initial des Parisiens, évoqué après-coup par Maljkovic et confirmé par un Risacher dont la prestation (14 points, 5 rebonds, 4 passes) prit toute sa précieuse consistance dans une fin de match serrée à souhait : « C'est vrai qu'on était un peu tendus. Moi le premier, j'ai tendance, non pas à me stresser, mais à rélâcher un peu trop. Cela dit, il va falloir qu'on apprenne à se détendre, parce qu'on est capables de faire de bonnes choses. »

En effet, le PSG-Racing est capable de bien faire. Et il l'a montré face à un ensemble choletais sans doute un peu moins cohérent collectivement, mais qui devrait bien être l'outsider attendu. Il fallut même que Nikola Loncar attrape la lièvre du samedi

soir, celle du shooteur en folie (25 points, 8/10 aux tirs dont un parfait 6/5 à trois points) pour écarter une équipe des Mauges crânement revenue à moins quatre (63-59, 35^e) sur un 11-0 et balle de moins deux à suivre sur une nouvelle interception... Tout ça, après avoir survécu à un... 15-2 !

Mais, dans le final, le travail d'un Risacher très appliqué et deux coups de patte assassins de Loncar portèrent donc l'estocade. Et lorsqu'on parle de température à propos de l'ailier serbe... écoutez plutôt : « On respectait d'autant plus Cholet qu'il nous avait passé 28 points en saison. De plus, on était rentrés fatigués de Grèce, après un match très dur là-bas. Pour tout arranger, j'étais grippé, j'avais une grosse fièvre... Mais la meilleure chose qu'on ait faite, c'est cette très bonne zone sur laquelle ils n'ont pas réussi à scorer en seconde période. On a su jouer avec la tête, bien concentré. Si nous sommes capables d'opérer aussi intelligemment, à chaque match, on peut battre n'importe qui. »

Le corps de Loncar était bouillant, son analyse parfaitement froide et juste. Paris, tout crispé qu'il fût, avait excellemment débuté avec une défense très compacte, notamment

dans les aides sur les intérieurs adverses. Puis Cholet s'était ébroué. Avec le même Jeanneau aux manettes, un Skeeter Henry soudain dressé sur ses mollets de coq, un Jean-Marc Seltier batailleur (6 rebonds, 3 interceptions, 1 contre en dix-sept minutes) et ravi de se rappeler au souvenir de ses anciens coéquipiers, un Cedric Miller artillant de près comme de loin, les visiteurs passèrent un 15-2 à leurs hôtes et se retrouvèrent à 36-31 sur la quatrième faute de Dacoury (17^e).

Maljkovic part en croisade

C'est alors que Bozidar Maljkovic installa cette zone dont le PSG n'allait plus se départir et qui allait causer la perte d'une formation des Mauges où le trio Blackwell-Marcaccini-Miller combina un dramatique 0 sur 11 au-delà des 6,25 m après la pause.

Ajoutons à cela deux contres bêtement gaspillés au retour des vestiaires et l'on aura une idée des dégâts causés par le plan défensif de Paris, dont Maljkovic tira ensuite argument pour une croisade : « J'essais de faire un basket très correct, dur phy-

siquement, mais correct. C'est celui du lular, celui qu'on pratique en Europe, que jouent toutes les grosses équipes espagnoles, grecques (...) et quand je vois les fautes en première mi-temps (NCLR : 16 contre 7 à Cholet), je me dis qu'il y a un problème. Il faudrait faire une vraie analyse du match, je ne crois pas qu'il y avait tant de fautes. Et puis, il y a autre chose : tout le monde peut arbitrer facilement à Paris. Je ne suis pas sûr non plus qu'on puisse siffler comme ça à Limoges, à Pau, ou à Cholet. Ici, c'est tranquille : pas de pression, pas de mauvaise agressivité... Je ne veux pas parler d'arbitrage, ça doit se faire à l'inter-saison, mais la question pour le basket français, c'est : on va voir comment vont jouer Berlin, les Grecs... Le basket qui gagne, c'est celui-là. Que faire en France, sinon suivre ? »

Visiblement, le coach des champions de France avait mûri sa dia-

tribe et préférait l'assoir sur une victoire. Au-delà du débat de fond, il donnait quillus à ses troupes et retenait : « Nous n'avions que quatre ou cinq jours de travail avec Dajan Koturovic (...) Mais, pour un premier match, il s'en est bien sorti. C'est un joueur qui a beaucoup de potentiel. »

Le pivot serbe n'avait en effet pas démerité, mais c'est avec un cinq plus petit que les champions de France enlèveront le morceau. Un cinq où Risacher effectua un solide travail de rebond-relance en jeu rapide : « Boja, expliqua-t-il, me demanda de le faire à tous les matches. Souvent, ce sont les circonstances qui me poussent à prendre des rebonds, mais j'aimerais bien avoir la même constance dans ce domaine à chaque partie, Championnat ou Euroleague. » Ce ne sera en effet pas de trop jeudi soir sur le parquet d'Alba Berlin.

Jean-Luc THOMAS

| PSG-Racing 74 | | | | | | Cholet 66 | | | | | | | |
|---------------|------------|-----------|--------------|--------------|-----------------|-----------|--------------|------------|-----------|--------------|--------------|-----------------|-----------|
| | Min. | Pts | Tirs | L.t. | Rb off.-déf. | P.d. | | Min. | Pts | Tirs | L.t. | Rb off.-déf. | P.d. |
| Forté | 5 | — | — | — | — | — | HENRY | 39 | 16 | 5/10 | 2/2 | 0-1 | 5 |
| STROPLENS | 22 | 6 | 2/3 | 0/2 | 1-1 | — | BLACKWELL | 29 | 6 | 2/6 | 0/0 | 1-1 | 4 |
| ADÈMENSAN | 27 | 4 | 1/3 | 2/2 | 0-1 | 7 | Jeanneau | 7 | 2 | — | 2/2 | 0-1 | 1 |
| RECHER | 8 | — | — | — | — | — | BOJAS | — | — | — | — | — | — |
| Koturovic | 20 | 11 | 5/10 | 2/3 | 0-1 | — | Marcaccini | 15 | — | 0/0 | — | 2-1 | 2 |
| Miller | — | — | — | — | — | — | MÉTAYER | 20 | 10 | 3/7 | 0/1 | 2/3 | 4 |
| Risacher | 34 | 14 | 6/13 | — | 2-3 | 4 | Jamy | — | — | — | — | — | — |
| DACOURY | 1 | — | — | — | — | — | FORTIER | 20 | 12 | 3/6 | 0/0 | 2-3 | 2 |
| Loncar | 35 | 25 | 8/10 | 4/5 | 1-1 | 4 | Sélier | 18 | 8 | 0/2 | 0/0 | 2-4 | 2 |
| LEVEA | 24 | 10 | 0/10 | — | 2-3 | 3 | LE MAUGES | 22 | 16 | 3/10 | 0/0 | 2-4 | 4 |
| TOTAL | 200 | 74 | 28/54 | 10/12 | 7-20 | 21 | TOTAL | 200 | 66 | 18/50 | 22/28 | 13-16 | 16 |

PSG-RACING - CHOLET : 74-66 (40-38)

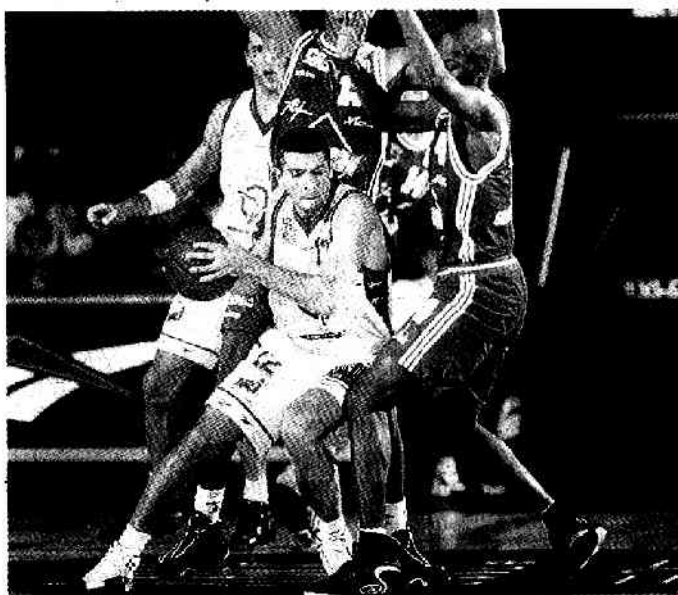
Arbitres : MM. B. Vauthier et Guedin. Environ 2 000 spectateurs.
PSG-RACING : 3 points : 8/16 (Adè-Mensan 0/2, Zig 0/2, Risacher 2/7, Dacoury 1/2, Loncar 5/5).
 Fautes : 24. Contres : 4. Balles perdues : 18. Interceptions : 8.
CHOLET : 3 points : 8/23 (Henry 4/8, Blackwell 1/4, Marcaccini 0/6, Mithalle 1/1, Fortier 0/1, Miller 2/5). Fles : 16. Contres : 3. Balles perdues : 16. Interceptions : 12.
 ● Plus gros écart : — PSG : + 15 (63-48, 21^e). Cholet : + 5 (31-36, 17^e).
 ● Evolution du score : 7-0 (3^e), 14-4 (5^e), 27-18 (10^e), 29-33 (15^e), 35-36 (19^e), 48-46 (25^e), 63-48 (31^e), 63-59 (35^e), 66-59 (36^e), 71-61 (38^e), 71-66 (40^e).

ILS ONT DIT

— **ÉRIC GIRARD** (entr. Cholet) : « On ne peut être satisfait d'une défaite, mais, globalement, je retire pas mal de choses positives. On a tenu la comparaison dans le rebond, le passing, les fautes provoquées, sur lesquelles on avait insisté avant-match. Mais on a tout de même été trop dominés par leurs grands, fait preuve de naïveté et manqué de lucidité et d'adresse à quelques moments clés (...). Mais la défense de Paris y était pour quelque chose. On n'a pas l'habitude d'une telle intensité. »

— **ÉRIC STROPLENS** : « On a fait un bon basket pendant trente minutes et on est passés au-dessus. Il y a eu un peu de flottement, mais avec le déplacement européen, cela s'explique. »

— **FRED FORTE** : « La zone en seconde mi-temps nous libéra des ballons au niveau du rebond. En plus, ils ratent des shoots ouverts à trois points (...). Mais cette équipe est très solide. On s'en était rendu compte en amical à Angers et, heureusement pour nous, on était présents. »



Nikola Loncar, le shooteur yougoslave du PSG, s'était réveillé samedi matin avec 39^e de fièvre. Cela ne l'a pas empêché d'inscrire 25 points le soir même face à Cholet, malgré l'opposition de Paul Fortier (à gauche) et de Skeeter Henry. (Photo Daniel BARDOU)