

## Le Havre, confiant, n'a rien à perdre

*Entraîné par Eric Girard, Le Havre (qui reçoit Cholet demain soir) et son effectif atypique est une des surprises de ce début de saison. L'ancien coach choletais est néanmoins conscient qu'un exploit face à Cholet sera difficile à accomplir.*

Repêché en Pro A suite à la disparition de Montpellier, Le Havre s'est donné les moyens pour oublier la saison dernière. Michel Gomez, puis son successeur Eric Girard, avaient en effet utilisé à eux deux 28 joueurs, un record en France sur une saison. Et, malgré ces changements, le club normand aurait dû descendre en Pro B après s'être fait éliminer en barrages.

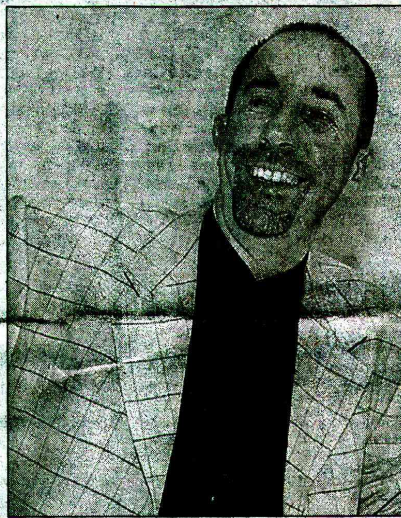
Cette saison, l'ancien coach choletais met ainsi tout en œuvre pour ne pas renouveler les erreurs passées.

**« On a construit une équipe pour se maintenir, sans se faire peur comme le club a pu le faire depuis deux ans. Même si le potentiel est intéressant, les choses se mettent petit à petit en place. Le seul objectif est de laisser deux équipes derrière nous. Après, on peut toujours espérer plus. Si les résultats sont bons, alors on se refixe des objectifs »,** indique Eric Girard.

### Une équipe affamée

Le potentiel est bien là. Le Havre s'est en effet distingué durant toute la pré-saison, avant de gagner en ouverture à Nancy et samedi dernier à Limoges. **« C'est un très, très bon début. C'est même inespéré, qui plus est avec une défaite de seulement deux points à domicile. »** Gravelines, vaincu, a en effet eu besoin de toute sa lucidité dans le

*Eric Girard a construit une équipe qui paraît compétitive cette saison en Pro A. « Le groupe a confiance. Il n'y a pas de soucis, pas de blessure, l'équipe est solidaire et apprend vite », livre l'ancien coach de Cholet.*



« money-time » pour gagner en Normandie.

Eric Girard a toujours aimé coacher des sans grade qui veulent réussir, ou relancer des joueurs qui veulent montrer à la terre entière qu'ils sont toujours là. C'est dans ce sens qu'il a déniché certains éléments.

**« On a une équipe un peu spéciale, avec deux joueurs expérimentés, Durham et Lewis (35 et 36 ans), qui ont envie de prouver qu'ils ne sont pas finis. Ils méritent un peu de considération, chose qu'ils n'ont pas eu la saison passée dans leurs clubs (Strasbourg et Pau). »** Et ça marche puisque les deux naturalisés français compilent envi-

ron 20 points et 15 rebonds à eux deux.

Les deux alliés Greer et Guice sont quant à eux de très bons scoreurs. Ils ont d'ailleurs inscrit 43 des 77 points havrais à Limoges, et tournent respectivement à 16,7 et 22,7 unités par match.

**« Guice est une bonne pioche. Il jouait auparavant en Israël et il n'avait jamais eu la chance de jouer dans une ligue reconnue »,** souligne Girard.

Enfin, le pivot Christophe Oylé, non conservé par Gravelines veut **« prouver qu'il peut être un jour prépondérant pour une équipe »,** explique Girard qui compte également sur les deux jeunes Doreau et l'Anglais Boyd pour apporter de la spontanéité à l'équipe.

Bref, conscients que leurs 8 premiers matches, durant lesquels ils affrontent que des prétendants aux play-offs et au titre, ne seront que du bonus, c'est sans peur qu'ils reçoivent Cholet. **« Cholet vient de changer de statut. Ils visent une 5-6<sup>e</sup> place, mais ils peuvent être dans les trois premiers, voire mieux. Ce n'est pas du baratin : j'avais dit l'an dernier qu'ils pouvaient finir 3<sup>e</sup> et ils l'ont fait. Une dynamique financière a été créée par Rémy Delpon depuis que j'en suis parti. La municipalité a permis de trouver un moyen de financer le budget. Lors de mon départ, j'avais dit, hélas, qu'il se faisait si non le club allait être dépassé par Nancy, Gravelines et Chalou. L'état des lieux a été fait et ils ont su rebondir grâce à des moyens supplémentaires. Avec Jim (Bilba), ils ont franchi un palier et peuvent inquiéter Pau et Villeurbanne »,** estime Girard. **« Pour nous, il faut gagner le plus vite chez nous, devant nos partenaires »,** ajoute-t-il, en prenant en compte la défaite de CB avant-hier en Coupe Uleb. **« Ce résultat ne va pas nous arranger. Ils se seraient peut-être relâchés contre nous s'ils avaient gagné. Il va y avoir une remise à niveau de tout le monde. Malheureusement, c'est nous qui allons les jouer, mais c'est comme ça. »,** conclut-il.

**STB Le Havre :** 6. Gomez (1,84m), 7. Greer (1,95m, Dom), 8. Boyd (1,80m, Ang), 9. Oylé (2,05m), 10. Doreau (1,98m), 11. Guice (1,91m, US), 12. Lewis (2,04m, Am, Nat), 13. Hinrichsen (1,98m, Can-Irl), 14. Durham (2m, Am, Nat).

Joachim DUTHÉ.

Pro A : Le Havre – Cholet Basket (ce soir, 20 h)

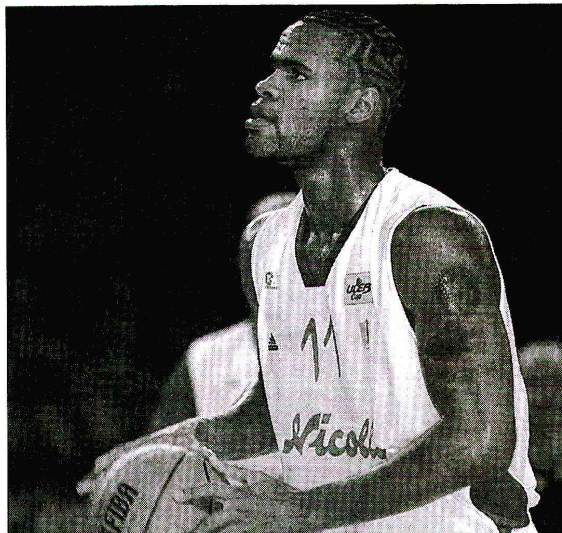
## La Normandie... Terrain miné !

**Quel visage les Choletais présenteront-ils, ce soir, en Normandie, au sortir de la navrante défaite encaissée ce mardi, en coupe ULEB ? On veut penser qu'il ressemblera à celui affiché depuis l'ouverture de la Pro A, où ils sont invaincus. Dans l'hypothèse contraire, facile d'imaginer qu'Éric Girard se rappellera volontiers à leur bon souvenir.**

Il y a le côté pile, et un joli brelan de victoires sur Strasbourg, Dijon et Villeurbanne, sanctionné d'une place de co-leader du championnat. Le pendant de cette belle série ? Aucun point d'engrenage sur le front européen, quand Charleroi et, plus étonnant, Amsterdam, on réduit Cholet à la portion congrue dans l'épreuve continentale. Comment le basket des coéquipiers d'Aymeric Jeanneau peut-il perdre autant de consistance d'une compétition à l'autre ? On entre là dans un domaine de supputations et de paradoxes, qui ne laissent pas d'intriguer leurs plus farouches supporters.

Parce qu'enfin, maîtriser, en Bourgogne, une formation dijonnaise le dos au mur, dans une salle chauffée à blanc pour la circonstance, où la cohorte villeurbannaise, superbement armée dans toutes ses lignes, relève, à l'évidence, d'un minimum de qualités intrinsèques. Alors, excès de confiance, en particulier ce début de semaine, devant une formation supposée plus abordable ?

Jean-François Martin : « **Je ne crois pas**, avance l'entraîneur local, qui ne rejoindra ses protégés qu'aujourd'hui, suite à l'accouchement de son épouse. **Il est faux de dire que l'on a sous-estimé Amsterdam. On était serein, mais jamais nous n'avons cru que ce serait facile.** »



Marquis et les Choletais doivent réagir après leur défaite face à Amsterdam.

Une pause, et il poursuit : « **Ce qui est sûr c'est qu'il y a eu un effet de surprise important par rapport au championnat, dans la mesure où nous n'avions pas d'infos sur les Hollandais. Et puis, même si ce n'est pas spécial à l'Europe, il faut savoir qu'avec le découpage du temps de jeu, on peut très vite perdre en un quart temps ce que l'on a gagné au précédent.** »

### Martin – Girard : la même motivation !

Recevable, si l'on ne veut retenir que la remontée de l'ASVEL, samedi dernier, distancée de 12 unités au

repos (37-25), et revenu au score 10 minutes plus tard (54-53), avant d'exploser au finish, d'un 25-12 sans appel. Réel problème d'adaptation, cependant, contre des Bataves moins huppés que leurs homologues lyonnais.

« **C'est vrai qu'il y a une remise en cause nécessaire, avoue Jean-François Martin, parce que, mardi, nos rotations se sont révélées inefficaces, et qu'à l'arrivée on n'a jamais su trouver le bon joueur pour conclure nos actions. Mais les sautes d'humeur, à cette période de la saison, sont communes à pas mal d'équipes.** »

Alors, voilà bien le premier dan-

ger qui quête ses hommes, aujourd'hui, au Havre, sur des côtes normandes où l'air vivifiant n'est jamais loin de la douche... Écossaise ! C'est qu'il y a désormais là-bas une formation opportunément renouvelée durant l'été, par les soins du dénommé Eric Girard, sans aucune parenté avec sa devancière, bonnet d'âne de Pro A l'an passé. Deux très bons alliés, Greer et Guice, les naturalisés, vétérans mais solides au poste, Lewis et Durham, et un tandem Boyd – Oyié des plus opérationnels. Un groupe à un cheveu d'envoyer Gravelines au rattrapage (80-82), et qui s'est imposé à Nancy (75-88) et Limoges (70-77), histoire de s'offrir une cinquième place ex-æquo au classement. Suffisant pour songer à un probable traquenard, savamment orchestré par l'ancien mentor Choletais, Eric Girard.

Avancer que la motivation ne manquera guère aux maritimes, relève du coup d'un doux euphémisme. « **Mais ce sera une motivation largement partagée, appuie Jean-François Martin. De toute façon, à chaque match, n'importe quel coach souhaite la victoire. Après, c'est la vérité du terrain, et en basket il y a souvent des rebondissements.** »

### Lionel RUSSON.

**LE HAVRE** : 6 Gomez (1m84), 7 Greer (1m95), 8 Boyd (1m80), 9 Oyié (2m05), 10 Doreau (1m98), 11 Guice (1m91), 12 Lewis (2m04), 13 Hinrichsen (1m98), 14 Durham (2m).

**CHOLET** : 4 Wesson (2m), 5 Bryan (2m08), 6 Jeanneau (1m85), 7 Barry (1m89), 8 Krasic (2m), 9 Ferchaud (1m95), 10 Bilba (1m98), 11 Marquis (2m), 12 Stanley (1m92), 14 Hayes (1m96).

## Cholet, sur le fil

*Le suspense aura duré jusqu'au bout. Les Choletais sont venus à bout des Havrais, hier soir, dans la prolongation.*

**Le Havre : 79**

**Cholet : 83 (ap)**

70-70 à la fin du temps réglementaire. Quarts-temps : 14-17, 19-15, 23-21, 14-17. Prolongation : 13-9.

Arbitres : MM. Danielou, Grevé et Chambon.

Spectateurs : 3.600.

Le Havre : 30 paniers (dont 6 sur 24 à 3 pts) sur 71 tirs, 13 LF sur 19 tentés, 44 rebonds, 19 passes décisives, 17 balles perdues, 18 fautes personnelles.

Marqueurs : Guice (21), Greer (28), Doreau (5), Oyié (4), Lewis (8), Hinrichsen (6), Durham (7).

Cholet : 32 paniers (dont 8 sur 26 à 3 pts) sur 71 tirs, 11 LF sur 16 tentés, 41 rebonds, 19 passes décisives, 12 balles perdues, 20 fautes personnelles.

Marqueurs : Wesson (10), Bryan (6), Jeanneau (1), Barry (18), Marquis (12), Stanley (15), Hayes (16), Ferchaud (5).

**D**ANS un moment de folie qui fit exulter de bonheur les 3.600 spectateurs, Ricardo Greer avait pourtant arraché la prolongation d'un match que les Havrais auraient dû plier plus tôt. Puis Derrick Lewis avait pourtant encore redonné espoir aux locaux

à 74-70 (43<sup>e</sup>). Mais des petites erreurs dans le jeu individuel et des balles perdues dans un élan de générosité ont empêché les Thomistes de prendre provisoirement la tête du championnat Un ballon contre Gravelines, une prolongation face au leader du championnat de France et Saint-Thomas, qui a raté l'occasion de prendre provisoirement la tête du championnat, n'a toujours pas décollé à domicile. Pourtant

l'exploit, à la portée des Havrais, est passé bien près. Cela dit, il est clair que les Thomistes sont sur la bonne voie. Et qu'ils auraient très bien pu, avec un peu plus de réussite se retrouver en tête du championnat.

Les Havrais avaient pris le match à leur compte. Le 10-2 infligé à Cholet en cinq minutes était suffisamment révélateur des intentions des hommes d'Eric Girard pour que les joueurs des Mauges craignent leur rendez-vous normand. Certes, Claude Marquis, DeRon Hayes et Tony Stanley avaient replacé les visiteurs dans le sillage des Normands : 17-14 (10<sup>e</sup>), mais le leader du championnat de France n'arrivait pas à contenir les velléités du duo Ricardo Greer - Jermaine Guice qui en faisait voir de toutes les couleurs à leurs rivaux : 28-17 (15<sup>e</sup>). Ce n'était vraiment qu'en fin de seconde période, « quand on a pris quelques initiatives individuelles alors qu'on n'en a pas le talent » regrettait Eric Girard, que les joueurs des Mauges pouvaient revenir à nouveau dans le sillage des Havrais (30-31, 19<sup>e</sup>), avant de virer en tête à la pause (32-33, 20<sup>e</sup>).

Les visiteurs avaient coupé le jeu intérieur des Normands.

### Les Choletais agressifs au rebond

Dans la troisième période, c'était encore Ricardo Greer qui redonnait de nouveaux espoirs aux 3.600 supporters havrais (41-37, 23<sup>e</sup>). Grâce à une défense de zone très efficace, Saint-Thomas faisait raisonnablement la course en tête (46-41, 26<sup>e</sup>). Mais Scooter Barry, un peu sous l'éteignoir durant les deux premiers quarts temps, commençait son travail dévastateur. Et s'il lançait Tony Stanley, Sylvere Bryan et Claude Marquis à la conclusion, après avoir montré le chemin (53-56, 30<sup>e</sup>), c'était surtout dans le dernier quart temps que le travail se montrait le plus payant : 55-63 (33<sup>e</sup>), puis encore 65-60 (36<sup>e</sup>), puis 66-70 (39<sup>e</sup>). Mais dans la dernière minute, sentant encore l'exploit à leur portée, les Havrais allaient bloquer les assauts visiteurs et égaliser après une nouvelle faute provoquée de Ricardo Greer et un nouveau panier : 70-70 (40<sup>e</sup>).

Dans la prolongation, les Havrais avaient encore les clés du succès à leur portée mais, comme un peu plus tôt dans le money-time, deux ballons d'attaque successivement perdus étaient les derniers espoirs de succès aux locaux. Il faut dire que Jermaine Guice, durement séché par DeRon Hayes, avait dû quitter ses partenaires un peu prématurément (43<sup>e</sup>). Son absence se fit cruellement sentir dans le rendement offensif des Havrais. Il n'en fallait pas plus pour que les Choletais, re-



Les Choletais sont arrivés à décrocher le gain du match.

(Photo d'archives « NR »)

devenus agressifs au rebond, ne remportent une victoire aussi précieuse qu'inespérée

qui leur permettait de conserver la tête du championnat : 79-83.

P.G.

# BASKET

## PRO A

**Cholet Basket et Le Havre se sont livrés hier soir une bataille acharnée dans les Docks Océane. Grâce à un banc plus fourni et à un Scooter Barry encore décisif, c'est finalement CB qui l'a emportée (79-83) après prolongation.**

# Un succès vraiment tiré par les cheveux

Cholet Basket a dû passer par la case prolongation pour empêcher hier soir son quatrième succès de la saison (79-83).

Comme mardi face à Amsterdam, Cholet s'est fait très peur. Comme mardi, les Choletais n'ont pas été irrécupérables sur le terrain. Mais contrairement à mardi, ils ont gagné. Et c'était bien là l'essentiel hier au Havre.

Trois jours après le mauvais souvenir hollandais, Cholet Basket ne s'est donc pas forcément rassuré en Nor-

**Barry, une fois de plus, l'homme providentiel de CB**

mandie quant à sa manière de jouer. Face à des Havrais survoltés et guidés par un très performant Ricardo Greer (28 rebonds, 11 rebonds) mais orphelins de leur maître à jouer Jermaine Guice, touché à la cheville à trois minutes de la fin de la prolongation, les Choletais ont toutefois eu le mérite d'arracher leur quatrième succès de la saison, privant du même coup les Normands d'une première victoire chez eux.

**Barry encore et toujours à la baguette**  
CB a encore beaucoup appris hier soir au Havre au terme d'une rencontre sans grande saveur offensive. Face à la meilleure défense de Pro A, Eric Girard avait en effet choisi de mettre en place quarante minutes durant une défense de zone hyper stricte. Devant la muraille blanche, les «Rouge» de Cholet se sont longtemps cassé les dents mais dans ce contexte très délicat, Scooter Barry a une fois de plus endossé l'habit d'homme providentiel pour CB. Véritable métronome dans le jeu choletais, l'Américain au passeport

allemand a véritablement remis CB sur les rails du succès au cours d'une prolongation qui paraissait pourtant bien mal engagée (74-70, 42').

Bien avant ces derniers coups d'éclat offensifs, Barry s'était déjà illustré au cours du troisième quart-temps. Mal en point collectivement, CB paraissait pourtant mal engagé (43-37, 25'). Mais le scooter se fit dragster et en deux temps trois mouvements, Barry inscrivait neuf précieux points et distribuait de très nombreux caviars à ses partenaires (13 passe décisives dans le match !). En quatre minutes, Cholet venait de reprendre des couleurs (49-52, 29'). Le fin de match demeurait extrêmement équilibrée. Ricardo Greer, auteur de 16 points en deuxième mi-temps, symbolisait à lui seul le courage havrais. Mais les Choletais faisaient bloc, parfois maladroitement, ce qui n'en finissait plus d'énerver Eric Girard. Excédé, le coach havrais obtenait même l'autorisation d'un arbitre pour aller dire ses quatre vérités à DeRon Hayes au beau milieu du parquet (61-65, 37') !!!

**Hayes, seul Choletais adroit**  
Pour le reste, que dire de la première mi-temps, sinon qu'elle fut sans saveur. Extrêmement fébriles, les deux équipes rivalisaient de mal-adresses. Durant les trois premières minutes, seul Jermaine Guice, le meilleur marqueur de Pro A trouvait l'ouverture (3-0, 3').

En face, les Choletais semblaient totalement absents. Malgré de très nombreuses imperfections dans son jeu - dont trois «avions» à 3 points signés Krasic, Stanley et Hayes - CB s'en sortait très bien à l'issue du



À l'image de K'zell Wesson, Cholet Basket a dû batailler pour vaincre de valeureux Havrais

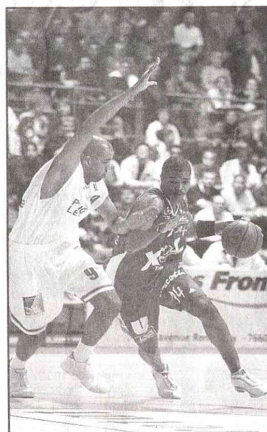
quart-temps initial. Trois points de débours (14-17), ce n'était après tout pas si mal...

Redevenus plus mobiles et vifs, Jeanneau et ses partenaires allaient pourtant traverser une nouvelle très sombre période. Desservis par une maladresse exaspérante, ils encaissaient en 11-3 en 6 minutes à la plus grande joie d'un public havrais comblé (28-17, 16'). Le retour de Barry en lieu et place de Jeanneau déjà crédité de trois fautes s'avérait déjà déterminante. Distributeur de bons ballons (7 passes décisives à la pau-

se), Barry trouvait parfaitement Hayes, le seul Choletais adroit à ce moment-là. Derrière ces deux individualités, le collectif choletais sortait petit à petit de l'ombre et Le Havre essayait une mini tempête. CB reprenait les devants à la faveur d'un 14-2 vraiment bienvenu (30-31, 19').

La suite, Saint-Thomas n'y a pas cru tout de suite. Les Thomistes ont simplement vu qu'hier, les Choletais ne voulaient surtout pas perdre.

Tristan BLAISONNEAU



Le Choletais Hayes a marqué 16 des 83 points de son équipe

LE HAVRE : 79													CHOLET BASKET : 83												
													Score mi-temps : 32-33												
													Rd												
JOUEURS	Pts	Tlrs	Lf	Off.	Def.	Ass.	Min.	Ev.					JOUEURS	Pts	Tlrs	Lf	Off.	Def.	Ass.	Min.	Ev.				
R. GREER	28	11/22	5/8	6	5	1	42'01"	23					WESSON	10	5/10	0/1	4	10	-	36'45"	16				
BOYD	0	0/3	-	1	1	3	23'19"	1					Bryan	6	3/3	-	-	1	-	9'53"	6				
OYIE	4	2/3	-	-	-	1	19'02"	0					Jeanneau	1	0/2	-	1	1	-	13'14"	1				
Doreau	5	2/4	1/3	1	3	3	23'26"	7					BARRY	18	6/11	5/6	0	4	13	39'24"	28				
GUICE	21	5/15	7/8	0	6	3	40'20"	16					KRASIC	-	0/3	-	-	-	1	8'55"	-2				
LEWIS	8	4/11	-	3	5	6	32'49"	15					Ferchaud	5	2/5	-	0	1	1	16'35"	5				
Hinrichsen	6	3/3	-	3	3	-	17'56"	12					Bilba	-	-	-	-	-	-	10'42"	0				
Durham	7	3/10	-	0	4	2	26'07"	4					MARQUIS	12	5/8	2/5	3	5	1	32'40"	15				
Equipe	-	-	-	1	2	-	-	2					STANLEY	15	5/18	3/4	3	1	2	29'09"	8				
													Hayes	16	6/11	-	1	2	1	27'43"	17				
													Equipe	-	-	-	1	3	-	-	3				
<b>TOTAUX</b>	<b>79</b>	<b>30/71</b>	<b>13/19</b>	<b>15</b>	<b>29</b>	<b>19</b>	<b>225'</b>	<b>80</b>					<b>TOTAUX</b>	<b>83</b>	<b>32/71</b>	<b>17/16</b>	<b>13</b>	<b>28</b>	<b>19</b>	<b>225'</b>	<b>97</b>				
TIRS à 3 PTS : 6/24 (R. Greer 1/4, Boyd 0/1, Doreau 0/2, Guice 4/9, Lewis 0/2, Durham 1/6).													TIRS à 3 PTS : FAUTES : 20.												
FAUTES : 18.													ELIMINE (S) : 2 (Wesson, Bryan).												
ELIMINE (S) :													CONTRE (S) : 2 (Wesson, Bryan).												
CONTRE (S) :													BALLES PERDUES : 12 (Wesson 5).												
BALLES PERDUES : 17 (Oyie, Greer 4).													INTERCEPTIONS : 8 (Wesson, Hayes, Stanley).												
INTERCEPTIONS : 2 (Lewis, Greer 1).													• Plus gros écarts : Le Havre (98-17, 16'), Cholet (53-61, 32').												
													• Evolution du score : 10-2 (5'), 12-8 (7'), 20-17 (12'), 30-24 (17'), 43-37 (25'), 49-51 (29'), 60-63 (36'), 70-70 (40').												
													• Arbitres : MM. Danielou, Greva et Chambon.												
													• Spectateurs : 3.600.												

## Jean-François Martin : « Peut-être un match idéal »

**Jean-François Martin (entraîneur de Cholet Basket) :** « Nous ne sommes pas du tout rentrés dans le match. Après, il a fallu faire des choix entre les joueurs qui étaient dans le coup et les autres. Pour la première fois de la saison, nous avons dû faire face à une défense de zone permanente. Comme tous les autres adversaires du Havre cette saison, nous avons vraiment été mis en difficulté. C'était peut-être un match idéal pour nous... »

**Eric Girard (entraîneur du Havre) :** « C'est la rencontre que j'espérais avoir avec la défaite en moins ! Si une équipe comme la nôtre est capable de tenir Gravelines et de pousser Cholet en prolongation, cela prouve qu'on peut faire de très belles choses avec peu de choses. Ce soir, nous aurions pu être à quatre victoires et il n'y aurait pas eu à crier au scandale. J'aimerais aussi qu'on ait un peu de respect de la part du corps arbitral. Trois arbitres ne servent à rien si l'un d'entre eux regarde de ses grands yeux les grands noms du basket jouer ! Ce problème n'est pas du tout une excuse. Jean-François Martin a fait tourner tout son effectif. Nous, nous n'étions que huit et en plus Guice se fait une entorse durant la prolongation. C'est un match encourageant dans sa globalité, mais vraiment frustrant ».

**Claude Marquis (Cholet) :** « Ce n'était vraiment pas facile au début mais notre travail nous a permis de revenir. L'équipe commence à se stabiliser ».

**Aymeric Jeanneau (Cholet) :** « Il aurait fallu tuer le match plus tôt. C'est finalement une victoire acquise dans la douleur. Les Havrais ont cassé notre rythme et nous ont coupé notre jeu rapide. Quand à nous, nous n'avons pas toujours été suffisamment intelligents pour trouver de bonnes solutions ».

### Lisa Martin est née

La petite Lisa Martin a poussé hier

soir son premier cri sur les coups de 23h30 pour la plus grande joie de David, son frère aîné de 4 ans, et de ses parents Sandrine et Jean-François. Les félicitations sont d'usage...

### Kevin Vaccarin hospitalisé

L'espoir havrais Kevin Vaccarin, touché à la paumette suite à un choc, a été hospitalisé hier soir, cédant du même coup sa place sur le banc des pros à Willy N'Dong.

Photo AFP



Aymeric Jeanneau et les Choletais ont souffert hier au Havre

LE HAVRE - CHOLET : 79-83 a.p.

## Cholet de justesse

**CHOLET A TREMBLÉ** hier soir au Havre. Il aura fallu une prolongation aux joueurs des Mauges pour arracher un succès que les Havrais auraient dû tenir beaucoup plus tôt. Les Normands avaient pourtant fait une bonne partie de la course en tête grâce à Ricardo Greer et Jermaine Guice, qui avaient permis à Saint-Thomas Basket de mener 10-2 dès la cinquième minute. Cholet prenait néanmoins le temps de s'organiser et coupait le jeu intérieur des locaux pour revenir : 17-14 à la fin du premier quart temps.

Dans la seconde période, Ricardo Greer donnait encore l'occasion au public havrais de s'enflammer en portant la marque à 28-17 (15<sup>e</sup>), mais Cholet, grâce à Scooter Barry et Deron Hayes, revenait dans le sillage des Normands. A l'entame de la troisième reprise, les Havrais reprenaient leurs

distances au tableau d'affichage, mais ne pouvaient réellement faire la différence. Cholet prenait alors les commandes en bousculant le jeu intérieur adverse mais devait finalement concéder une prolongation après avoir tiré la correctionnelle. Dans la foulée, Derrick Lewis, offrait encore à l'équipe d'Eric Girard l'occasion de faire la course en tête : 74-70 (43<sup>e</sup>). Mais Scooter Barry, une nouvelle fois, remettait Cholet dans le bon sens. Il était relayé par Wesson et Hayes au rebond offensif pour permettre à Cholet d'obtenir un précieux succès en Normandie. Pat Durham redonnait espoir aux Normands avec un missile primé à 35 secondes de la fin (77-79), mais une nouvelle tentative, avortée celle-là, empêchait les Havrais de prendre provisoirement la tête du Championnat - P. Go.

LE HAVRE										CHOLET									
	Min	Pts	Tirs	Spils	Lf	Rb-At	Pd			Min	Pts	Tirs	Spils	Lf	Rb-At	Pd			
R. Gomez	-	-	-	-	-	-	-			Wesson	37	10	5/10	-	0/1	4-10	-		
R. Greer	42	28	11/22	2/3	1/1	1/1	1			Orgas	10	6	2/5	-	-	-	-		
Barry	23	10	0/3	0/1	-	-	1-1	3		Jearneau	13	1	0/2	0/1	1/0	1-1	-		
Doreau	18	7	2/5	-	-	-	-	1		Barry	20	16	6/13	1/3	5/6	3-3	3		
Doreau	24	5	2/4	0/2	1/1	1-3	3		Krasic	9	0	0/3	0/2	-	-	-	1		
Lewis	40	21	6/15	0/1	1/1	0-0	3		Fanchoux	16	6	2/6	1/1	-	-	-	1		
Lewis	33	8	4/11	0/2	-	3-5	6		Bitba	11	-	-	-	-	-	-	-		
Durham	10	6	3/3	-	-	-	-		Muriquy	35	12	4/8	-	2/3	2-3	-	-		
Durham	26	7	3/10	1/6	-	0-4	2		Stanley	29	15	5/16	2/11	3/4	3-1	2	-		
Syha	-	-	-	-	-	-	-		Hayes	22	16	6/11	4/5	-	-	-	1-2		
<b>TOTAL</b>	<b>225</b>	<b>79</b>	<b>30/71</b>	<b>8/24</b>	<b>13/19</b>	<b>15-29</b>	<b>19</b>		<b>TOTAL</b>	<b>225</b>	<b>83</b>	<b>32/71</b>	<b>8/26</b>	<b>11/16</b>	<b>13-28</b>	<b>19</b>			

Entraîneur : Girard

Entraîneur : Martin

**LE HAVRE - CHOLET : 79-83 a.p. (17-14 ; 15-19 ; 21-23 ; 17-14 ; 9-13)**

Environ 3 600 spectateurs. Arbitres : MM. Danielou, Greva et Chambon.

**Plus gros écarts.** - Le Havre : + 11 (28-17, 15<sup>e</sup>) ; Cholet : + 8 (61-53, 32<sup>e</sup>).

**LE HAVRE.** - Fautes : 18. Contre : 0. Balles perdues : 17. Interceptions : 2.

**CHOLET.** - Fautes : 20. Contres : 2. Balles perdues : 12. Interceptions : 8.

Pro A : les Choletais font de la résistance devant Le Havre (79-83, a.p.)

## Cholet tremble mais ne cède pas

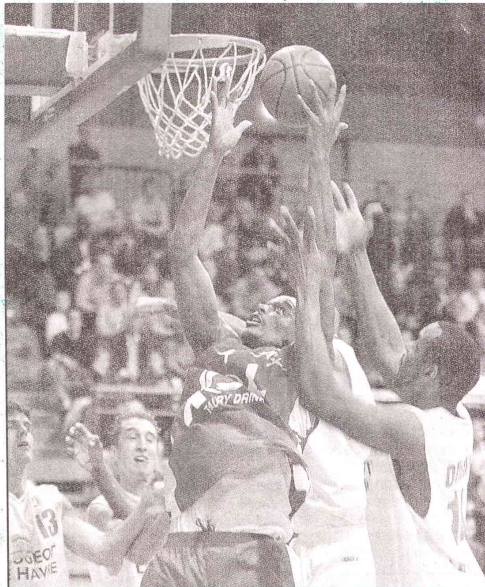
**Les Choletais qui mirent encore un certain temps à entrer dans la rencontre, ont finalement décroché l'essentiel au bout d'une prolongation où la maîtrise de Barry aura été déterminante. Devant des Havrais accrocheurs, les Choletais n'ont jamais paniqué et prennent ainsi la tête de la Pro A.**

LE HAVRE (de notre envoyé spécial). - Quand Lewis avec deux claquettes bien senties propulsa les Normands devant (74-70 à la 42') dès le début de la prolongation, le public chaud des Docks Océanes se prit à crier en l'exploit. Il n'avait pas compté sur maître Barry. Le meneur choletais prit alors les choses en mains et pas un seul Havrais ne parvint à le contrarier. Outre son apport au score, le meneur choletais délivra ainsi 13 passes au cours de cette rencontre avant de la conclure aux lancers. Avec une évaluation à 28, l'Américain fut le grand bonhomme d'une rencontre qui garda une belle intensité mais généra aussi de part et d'autre beaucoup d'approximations.

« Je pensais sincèrement que nous allions l'emporter, assura, heureux Jean-François Martin. Cela n'a pas été facile, mais ce soir nous avons montré que nous disposons aussi de vertus intéressantes. Avec notre zone nous avons pris les Havrais à leurs propres pièges. Ceci étant je crois qu'il ne sera pas évident de venir gagner ici. On reste sur une excellente dynamique en championnat, et c'est essentiel. »

### Un départ poussif

Dans cette prolongation, comme l'an passé sur les fins de rencontres, on retrouva les vertus du groupe choletais qui grappilla des rebonds déterminants et verrouilla à l'énergie son secteur intérieur en défense,



Wesson et les Choletais ont été contraints de disputer les prolongations hier au Havre mais ils ont assuré leur première place au classement.

pour finalement décrocher une quatrième victoire riche en émotions. Les Choletais avaient entamé ces débats sans la moindre réussite. Avant que Marquis ne marque un premier panier il s'était écoulé quelque trois minutes.

Heureusement que les Normands guère plus à leurs affaires n'allaient pas profiter des air-ball, balles perdues et autres maladresse des bas-

quart-temps avec un 5 sur 14 tirs et un 3 sur 6 aux lancers. Jean-François Martin avait dû user d'un premier temps-mort (10-2 à la 5') et remplacer Kraic par Hayes.

Une amélioration notable se dessina et en dépit d'un Greer très violentant, les partenaires de Jeanneau recollaient à la Saint-Tho sur un primé de Hayes et un panier de Stanley (14-12 à la 9'). Mais diable que sous la pluie et le brouillard (7-

14 à la 10'). Dès le début du second quart-temps Greer et Hinrichsen dessous enfonçaient le clou (20-14). Un nouveau primé de Hayes ne faisait illusion avant que les Havrais n'infligent un 8-0 bien senti à des Choletais à la recherche de leurs repères (28-17 à la 16'). Le nouveau temps-mort du coach choletais et le retour de Barry faisaient un bien immense au groupe choletais à la peine.

Un nouveau primé de Hayes, puis un autre de Ferchaud qui faisait un réel plaisir à son entourage annonçaient une autorité enfin retrouvée. Guice faisait encore des siennes, mais la défense havraise était moins en place. Il revenait à Marquis qui avait suppléé Wesson de porter le fer dans la plaie. Pour la première fois de la rencontre, sur le suivi d'un 2-14 bien senti, le Guyanais ne tremblait pas sur ses positions et donnait l'avantage aux siens (30-31 à la 20'). C'est encore le Guyanais qui répondait à Lewis avant la sirène du repos. Les Choletais avaient surgi d'on ne sait où pour vivre en tête (32-33).

La suite n'allait pas déroger à ce scénario initial. Avec encore un 9-0 cette fois pour des Normands articulés autour de Greer et de Guice (43-37 à la 25') avant que Barry ne ramène ce beau monde à la raison (49-49 à la 27').

Mais cette fois, les Choletais, qui avaient fait le choix de se passer de Bilba et de lancer Bryan, restaient solides dessous. Et trouvait avec Ferchaud un élément intéressant sur la zone havraise. Cette fameuse zone normande qui avait fait tant de misères à Gravelines et Limoges laissait percevoir quelques failles dont lesquelles les Choletais jouèrent bien le coup.

Toujours est-il que dans l'ultime quart-temps, ce sont bel et bien Jeanneau et les siens qui se présentèrent en tête position dans le money time (66-70 à 52' de la fin). Mais deux lancers de Greer et une balle heureuse récupérée on ne sait comment sous le panier par le même Greer arrachèrent la prolongation pour des Havrais qui revenaient de loin.

### Alain BOUÉDEC.

• **Les espoirs vainqueurs (59-75).** Les Choletais de Rudy Nelhomme ont mis une mi-temps pour prendre la mesure de leurs adversaires normands. En effet, ils étaient menés à la pause (38-33) avant d'imposer nettement leur suprématie ensuite. Marqueurs choletais : Tobedji, 17 ; Mallet, 18 ; Badji, 8 ; Bendriss, 8 ; Kone, 14 ; Kahudi, 4 ; Ipouk, 5 ; Benzéval, 1.

• **Lisa Martin est née.** Une petite Lisa est née jeudi soir au foyer de Sandrine et Jean-François Martin. Nos compliments aux parents et meilleurs vœux de bonheur à Lisa.

	Temps	Pts	Ttot	%	P3	P2	LF	F	Fpr	Rbds	Int	Co	BP	PD	Ev.
Le Havre : 79	R. Gréer	42'	28	11/22	50	1/4	10/18	5/8	3	7	11	1	4	1	23
	Boyd	23'		0/3		0/1	0/2		1	1	2		1	3	1
	Oyle	19'	4	2/3	67	1/2	1/1		2				4	1	
	Doreau	23'	5	2/4	50	0/2	2/2	1/3	2	1	4		1	3	7
	Guice	40'	21	5/15	33	4/11	1/4	7/8	4	7	6		3	3	16
	Lewis	32'	8	54/11	36	0/2	4/11		3	2	8	1	1	6	15
	Hinrichsen	18'	6	3/3	100		3/3		2	1	6		2	2	12
Druham	26'	7	3/10	30	1/6	2/4		1	1	4		2	2	4	
<b>TOTAL</b>	<b>225'</b>	<b>79</b>	<b>30/71</b>	<b>42</b>	<b>6/24</b>	<b>24/47</b>	<b>13/19</b>	<b>18</b>	<b>20</b>	<b>44</b>	<b>2</b>	<b>17</b>	<b>19</b>	<b>80</b>	
Cholet : 83	Wesson	37'	10	5/10	50		5/10	0/1	3	3	14	2	1	5	16
	Bryan	10'	6	3/3	100		3/3		2	1	1	1	2	6	
	Jeanneau	13'	1	0/2		0/1	0/1	1/0	3	2	2		1	1	1
	Barry	39'	18	6/11	55	1/3	5/8	5/6	3	5	4		1	13	20
	Kraic	9'		0/3		0/2	0/1		1				1	-2	
	Ferchaud	16'	5	2/5	40	1/4	1/1			1	1	1	1	1	5
	Bilba	10'										1	1		
	Marquis	32'	12	5/8	63		5/8	2/5	4	3	8			1	15
	Stanley	29'	15	5/18	28	2/11	3/7	3/4	2	3	4	2	1	2	8
	Hayes	28'	16	6/11	55	4/5	1/3	1/3	2		3	2		1	17
<b>TOTAL</b>	<b>225'</b>	<b>83</b>	<b>32/71</b>	<b>45</b>	<b>8/26</b>	<b>24/45</b>	<b>11/16</b>	<b>20</b>	<b>18</b>	<b>41</b>	<b>8</b>	<b>2</b>	<b>12</b>	<b>19</b>	<b>87</b>