



# Les Choletais concentrés sur la victoire

Battus lors de leurs trois derniers matchs de Pro A, les Choletais espèrent offrir un succès à leurs supporters ce soir à l'occasion de la venue de Roanne.

**A**vec uniquement deux succès au compteur après six journées de championnat, Cholet Basket est, de l'aveu de l'entraîneur Ruddy Nelhomme, « aujourd'hui dans l'obligation de gagner afin de ne pas s'installer dans une situation critique ».

« Sur noire plan de route, nous comptons pour l'heure un faux pas, à Hyères-Toulon ; car à Clermont, nous étions totalement hors du coup », certifie Nelhomme. Désireux de voir ses hommes rééditer ce soir la prestation qu'ils ont livrée samedi dernier face à l'ASVEL « avec le résultat en plus ».

La semaine dernière, Bilba et ses partenaires ont remporté trois quart-temps face aux « géants verts » d'Erman Kunter avant de perdre la

rencontre sur la ligne des lancers francs (12 ratés). Ce soir, c'est Roanne, une formation « qui

surfe sur la vague du succès » qui se dresse face à eux. Roanne l'ancien club de Jimmal Ball.

**Ball : « Mon club, c'est Cholet »**

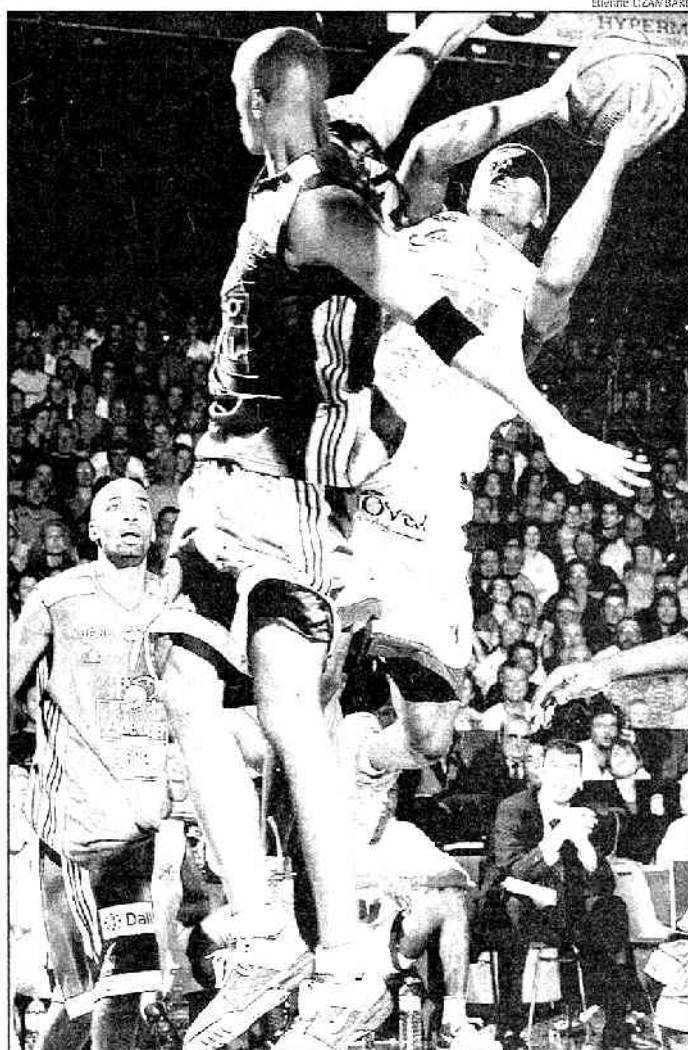
D'abord adulé dans la Loire, où il a joué deux saisons et demie et participé à la montée du club en Pro A, Ball a ensuite fait couler beaucoup d'encre après son départ précipité en milieu de saison dernière. Pour ses retrouvailles avec le club et le coach qui l'ont révélés en France, Ball affirme toutefois ne pas se trom-

per de combat : « Je n'ai aucune revanche à prendre avec Roanne. Beaucoup de choses ont été dites à mon sujet mais si j'ai quitté Roanne, c'est que ma mère était malade. Je suis resté un mois auprès d'elle. Et ensuite, je ne suis pas revenu... Mais peu importe, mon club aujourd'hui, c'est Cholet. C'est pour lui que je joue et je n'ai qu'un seul souhait : que l'on gagne ce soir ».

**Ball-Green, le duel des meneurs**

Sur le parquet, Jimmal Ball croisera inmanquablement la route de l'Américain Marques Green, le meneur de poche de la Chorale (1,66 m). « Je ne sais pas si notre duel sera la clé du match. Nous verrons cela sur le terrain. Ce que je sais, en revanche, c'est que Green est le troisième meilleur marqueur de la Ligue (19 points), juste devant Terrell Lyday (ASVEL) que nous avons rencontré samedi dernier. Je vais donc devoir défendre dur sur lui afin d'offrir une chance de gagner à l'équipe. Ce challenge, je l'accepte ! »

Dans une équipe choletaise « construite sans véritable leader mais où tous les joueurs sont capables d'assumer des responsabilités » (Nelhomme), Ball n'a pas encore retrouvé le niveau qui était le sien en début de saison dernière à Roanne (15,4 points, 4,9 passes et 4,5 rebonds de moyenne en 13 matchs à Roanne ; 12,7 pt, 4,3 pd, 4,3 rbd en 6 matchs à CB). « Nous avons encore besoin d'un peu de temps pour progresser, affirme-t-il. Pour l'instant, nous avons eu du mal à bien



Jimmal Ball retrouvera ce soir Roanne, un club où il a passé deux saisons et demie et qu'il a aidé à monter en Pro A

jouer en déplacement. En revanche, devant nos bons supporters, nous parvenons à faire de bonnes

choses... » Une impression à confirmer ce soir !

Tristan BLAISONNEAU

## CHOLET BASKET LA MEILLERAIE 20H00 ROANNE

C. Marquis (2 m)	C. Ferchaud (1,92 m)	R. Desroses (1,99 m)	Y. Diene (Sen. 2,06 m)
	J. Ball (US. 1,78 m)	M. Green (US. 1,66 m)	
C. Akpomedah (2,03 m)	D. Gautier (2,04 m)	D. Lane (US. 1,97 m)	G. Alexander (Esp. 2 m)
Entraîneur : Erman KUNTER		Entraîneur : Jean-Denys CHOLET	

4. J.-M. Micoka (1,96 m) 14. S. Ben Doss (2,04 m)  
6. R. Nalet (1,89 m) 15. A. Hymar (US. 2,08 m)  
7. C. Bardet (1,97 m)  
10. J. Bilba (1,98 m)  
13. Y. Akinooro (2,04 m)

10. B. Recoura (1,96 m) 14. P. Badiane (2,11 m)  
11. M.-A. Pollin (1,89 m) 15. L. Touré  
13. L. Chaleil (1,83 m)

5 vict. de CB : 75-69 (2003/04), 107-92 (2002/03), 74-70 (1992/93), 89-59 (1991/92), 109-68 (1990/91)

ARBITRES : MM. Condéranne, Fabien, Bissang

ESPOIRS : 17h15

## Sous les paniers

**J.-D. Cholet :**

« Notre force, c'est l'équipe »

Equipe surprise du début de saison (quatre victoires contre deux défaites), Roanne se présentera sans pression ce soir à La Meilleraie. « Notre force, c'est l'équipe, explique l'entraîneur roannais Jean-Denis Cholet. Quand un joueur ne va pas les autres prennent le relais ». Dans les Mauges, les Roannais chercheront à ne pas revivre ce qu'ils ont enduré à Gravelines (69-101). « Il n'y a pas de petite ou de lourde défaite. A Gravelines, nous avons fait un mauvais match, poursuit Cholet. Et que l'on perde d'un ou de 32 points, cela ne donne pas de points supplémentaires au classement ».

## Roanne reste dans les Pays de la Loire

A l'issue de la rencontre, les Roannais resteront samedi soir à Cholet. Dimanche matin, ils prendront la direction du Mans où ils joueront mardi un match avancé de la 10<sup>e</sup> journée de Pro A.

**La 7<sup>e</sup> journée : choc à Strasbourg**

La première place du championnat est mise en jeu, ce soir, à l'occasion du match entre Strasbourg, le leader, et Villeurbanne, son dauphin. Invaincu en Pro A comme en Coupe d'Europe, le club alsacien reçoit des Villeurbannais qui viennent, eux, d'aligner cinq victoires en championnat.

**Prix de retour au Mans**

Absent depuis le début de saison à la suite d'une opération au genou droit et d'une longue rééducation, Hollis Price, le meneur américain du Mans, effectuera son retour demain à Gravelines. Son remplaçant David Bailey va s'effacer devant l'habituel meneur manceau.

**Pro A**

Cholet Basket - Roanne  
Chéliciens-Champ. - Le Havre  
Pau-Orthez - Dijon  
Clermont - Reims  
Gravelines - La Mans SB  
Lyon Villeurb. - Strasbourg  
Chalon-Saône - Bourg  
Paris - Nancy  
Viduy - Hyères-Toulon

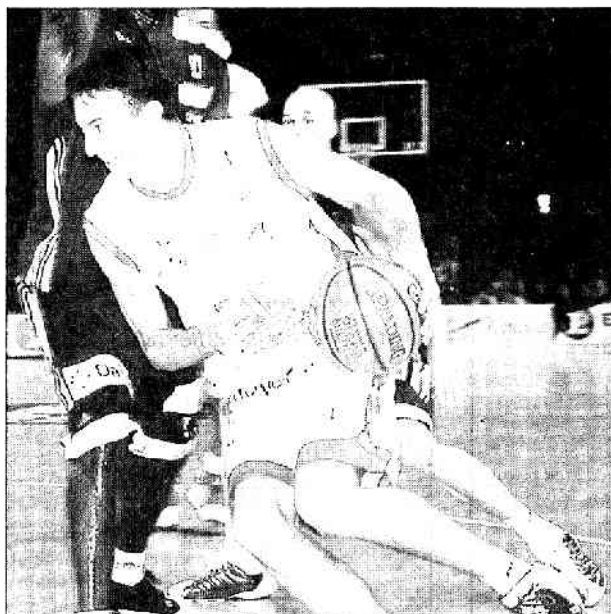
Ce soir 20h  
Ce soir 20h  
Ce soir 20h  
Ce soir 20h  
Dim., 14h45 TPS  
Ce soir 17h  
Ce soir 20h  
Ce soir 20h  
Ce soir 20h

# Il est temps de concrétiser !

S'ils ont relevé la tête face à l'Asvel, les Choletais n'en ont pas moins encaissé leur quatrième revers de la saison. Face à une Chorale de Roanne en réussite, il leur faudra donc inverser la tendance.

Cholet-Basket - Chorale de Roanne  
samedi à 20 h  
à la Meilleraie

**S'**incliner face à la solide Asvel d'Erman Kunter n'a bien sûr rien d'alarmant, surtout après prolongation. Néanmoins, CB pouvait nourrir des regrets à l'issue de ce débat. Car, après avoir trouvé les ressources pour revenir à hauteur des Rhodaniens, les Maugeois eurent l'occasion de s'offrir la victoire. Une victoire qui leur aurait fait le plus grand bien, mentalement et sur le plan comptable. Car, aujourd'hui, Cholet totalise deux succès pour quatre défaites. Un bilan déficitaire, même s'il convient de souligner que Bilba et ses coéquipiers ont déjà évolué quatre fois hors de leurs bases. « Cela nous place un peu dos au mur avant ce match face à Roanne, déplore Ruddy Nelhomme. Ce n'est pas tout de bien jouer à domicile, il nous faut gagner. »



Cédric Ferchaud et les Choletais doivent réagir.

(Photo NR, Eric Pollet)

Car, si l'on s'en tient seulement aux résultats secs, la spirale choletaise est négative avec trois revers consécutifs.

## Gare à Green... et les autres

A l'inverse, la Chorale, dont l'effectif a été profondément remanié, connaît un début de saison probant, avec quatre succès pour deux défaites. L'Elan Béarnais est notamment tombé dans la Loire, tandis que Chalon a été déchu dans son Colisée.

« Les Roannais sont dans une autre situation que nous », reconnaît Ruddy Nelhomme avant d'ajouter : « Mais, ils ont déjà joué trois fois à domicile. » Une remarque pertinente mais qui ne fait pas oublier au coach guadeloupéen, la qualité de l'adversaire du jour. Avec notamment Marques Green, qui du haut de ses 166 centimètres, a déjà démontré son grand potentiel sur les parquets de l'Hexagone. Très vif, bon shooteur et altruiste, l'Américain est le véritable chef d'orchestre de la Chorale. « Il est

certain qu'il s'agit d'un joueur important, mais c'est toute l'équipe qu'il faut prendre au sérieux », rappelle à juste titre Ruddy Nelhomme. Car, à l'instar d'un Chelle ayant soif de jouer, d'un Alexander toujours aussi besogneux, d'un Diene très actif sous le cercle, ou d'un Desroses batailleur, Jean-Denis Choulet peut s'appuyer sur un groupe déterminé.

En face, CB, qui a enfin bénéficié d'une semaine pleine pour travailler, devra donc montrer son meilleur visage. Une condition sine qua non pour espérer l'emporter et retrouver une place plus en conformité avec son potentiel.

Corr. NR : Emmanuel ESSEUL.

## Les équipes

**Cholet-Basket :** 4. Mipoka (1,98 m), 5. Ball (1,78 m, US), 6. Malet (1,89 m), 7. Bardet (2 m), 8. Gautier (2,02 m), 9. Ferchaud (1,92 m), 10. Bilba (1,98 m), 11. Marquis (2,03 m), 12. Akpomedah (2,03 m), 13. Akinocho (1,97 m), 14. Ben Driss (2,04 m), 15. Hyman (2,06 m, US). Coach : Ruddy Nelhomme.

**Chorale Roanne :** 4. Green (1,66 m, US), 5. Alexander (2 m, Esp), 6. Desroses (1,99 m), 7. Diene (2,06 m, Sen), 8. Lane (1,93 m, US), 10. Recoura (1,95 m), 11. Pellin (1,69 m), 12. Chaleat (1,98 m), 13. Chelle (1,83 m), 14. Badiane (2,11 m), 15. Touré (2,03 m). Coach : Jean-Denis Choulet.

Arbitres : MM. Conderanne, Bissang et Lepercq.

Pro A : Cholet-basket reçoit samedi les Roannais

## Roanne, la surprise du début de saison

Guidé par son meneur de poche américain Marques Green, la Chorale de Roanne de Jean-Denis Choulet, ancien mentor du meneur de CB Jimmal Ball, joue les trouble-fêtes en ce début de championnat.

Jean-Denis Choulet est décidément un expert pour révéler en France un meneur américain pas très coté outre-Atlantique. Après McCullough et McIntyre durant son passage à Gravelines, il a ce nouveau doté Roanne d'une petite perle. Après Jimmal Ball, le coach de la Chorale a cette fois-ci sorti de son chapeau un petit lutin d'1,66m, dénommé Marques Green.

Les prestations de cet électron libre, 2<sup>e</sup> scoreur de Pro A, expliquent le début de saison surprise des Roannais, victorieux 4 fois en 6 journées. « Il y est pour beaucoup, autant que les autres », rectifie Choulet. L'adresse de Chelle et Lane, la combativité de l'ancien Choletais Desroses, les rugueux Alexander et Diene sous le cercle et le bondissant Badiane, sont, en effet, précieuses. Pau et Chalon, terrassés par la Chorale, peuvent d'ailleurs en témoigner. « On

ne s'attendait pas à réaliser un tel début de saison, mais on ne s'attendait pas non plus à perdre tous les matches », sourit Choulet.

La Chorale, maintenue in extremis en mai 2004, est donc bien partie pour éviter les frayeurs passées. Une peur initiée par le départ de Ball à Noël. Pour rappel, le meneur avait dû se rendre au chevet de sa mère, souffrante. Un mois plus tard, Roanne a dû se résoudre à engager un remplaçant... Avant d'apprendre la signature de Ball dans un club au Kosovo, provoquant la colère de Choulet.

« Si Jimmal est à Cholet, c'est un peu grâce à moi », répond Choulet. Ce dernier, contacté par CB avant la signature de Ball dans les Maugeais, a « brossé le portrait réel du joueur. Si j'avais voulu le casser, il ne serait peut-être pas à Cholet. Jimmal est un ami. Il a joué durant presque trois ans et demi pour moi. Le seul malentendu est qu'on ne pouvait pas se permettre d'attendre plus de trois semaines avant son retour. » Tout est bien qui finit bien.

J.D.



Georges Mazarier

Avec cette saison plus de responsabilités à Roanne que l'an passé à Cholet, Raphaël Desroses participe au bon début de saison de la Chorale.

**Chorale Roanne Basket :** 4. Green (1,66m, meneur, US),

5. Alexander (2m, pivot, US-Esp), 6. Desroses (1,99m, ailier), 7. Diene (2,06m, pivot, Sen), 8. Lane (1,93m, arrière, US), 10. Recoura (1,95m, arrière), 11. Pellin (1,69m, meneur), 12. Chaleat (1,98m, ailier), 13. Chelle (1,83m, arrière), 14. Badiane (2,11m, pivot), 15. Touré (2,03m, intérieur).

## Cholet-basket: Jimmal Ball est prêt

Cyril Akpomedah et Cédric Ferchaud, respectivement touchés au genou et au doigt la semaine dernière, soignent toujours leurs blessures. « Cela durera un moment. On fait avec », commente Ruddy Nelhomme. Cependant, les 2 joueurs, présents contre Villeurbanne samedi dernier, n'ont loupé aucun entraînement cette semaine.

Seul en fait Jimmal Ball a raté des séances, lundi et mardi. Après avoir reçu un coup à la cuisse face à l'Asvel, il a été laissé au repos. Mais le meneur américain a repris le travail mercredi. Une bonne nouvelle pour lui avant les retrouvailles avec son ancien club et son duel face au petit Green.

# Un récital de haute volée de CB

Photo CO-Esterné, L'Espresso



Après trois défaites successives, les basketteurs de Cholet Basket se sont pleinement rétablis, hier soir devant leur public. La Chorale de Roanne a fait les frais du réveil des protégés de Ruddy Nelhomme qui ont récité leur gamme avec brio. Rapidement en action, les Choletais, qui menaient de 8 points dès la fin du premier quart-temps, n'ont pas laissé les Roannais hausser le ton. Bien au contraire. Ball, Bardet et Ferchaud, les trois meilleurs marqueurs de CB, ont permis à leur équipe de s'imposer sur le score sans appel de 83 à 51.

PAGE 20

# Les Choletais doivent désormais confirmer

**PRO A. Cholet - Roanne: 83-51.** Les Choletais ont largement dominé une formation roannaise hors sujet. Reste aux Maugeois à faire fructifier le capital confiance emmagasiné, dès mardi au Havre, et ainsi entretenir l'embellie.

Quels enseignements peut-on tirer d'un tel match à sens unique, durant lequel Roanne n'opposa guère de résistance? Une chose est certaine, les Choletais se sont rassurés après avoir essuyé trois défaites consécutives. Ils ont surtout été d'une rigueur défensive de tous les instants, renvoyant à ses chères études le 3<sup>e</sup> scoreur de la Pro A, Green, qui a dû attendre la 9<sup>e</sup> pour inscrire son premier panier et se contenter de 10 points au gong final, lui qui tourne à 19 points de moyenne. Les Choletais ont été impressionnants et appliqués dans ce secteur, récupérant au passage 23 rebonds sous leur panneau. Bref, Roanne, en manque d'inspiration, a vite baissé les bras face à la muraille choletaise, incarnée par la vigilance de Marquis et Akpomedah.

«L'équipe a respecté les consignes, indique le coach Ruddy Nelhomme. Les joueurs ont fait corps. Contre Villeurbanne, on n'avait pas été assez agressif et là, on a gagné les duels. Je ne fais pas une fixation sur ce secteur, mais tout part de la défense, après c'est plus facile pour attaquer et être dans le rythme.» Et très vite, le



A l'image de David Gautier, les Choletais ont réalisé un cavalier seul face à Roanne.

tempo était donné, 8-2 puis 19-11. L'équipe de Roanne prenait l'eau de toute part et les locaux s'engouffraient avec délice dans les brèches béantes.

Dans ces circonstances, les Cho-

letais eurent le mérite de rester concentrés et conquérants. Il faut avouer que l'aubaine était belle, car les Roannais erraient comme des âmes en peine. «Il y a un peu de tout. Eux sont passés au tra-

vers et nous avons été dominateurs», reconnaît l'entraîneur choletais. La colère de son homologue, Jean-Denis Choulet, en disait long sur le non-match de la Chorale: «C'était impos-

sible de coacher cette équipe. C'était le néant. On s'est fait laminé dans tous les secteurs du jeu. On ne peut prétendre à rien en jouant ainsi.» Le 3<sup>e</sup> de la Pro A a tout simplement pris une leçon de basket samedi soir. Les Choletais n'auraient commis que neuf fautes durant cette rencontre, c'est dire si les visiteurs furent transparents.

Monés 43 à 27 à la mi-temps, les Roannais, complètement dépassés, semblaient résignés. De leur côté, les Maugeois poursuivaient leur travail de sape. Inspirés à l'abord de la raquette, percutants dans le cœur, précis aux extérieurs, les Choletais réchauffaient leurs gammes et assommaient définitivement leur adversaire lors du 3<sup>e</sup> quart temps (69-39). Dans le chapitre des satisfactions, on pourra également noter l'adresse retrouvée des Maugeois aux lancers-francs (15/21, 71%), une réussite qui avait cruellement fait défaut contre Villeurbanne. A l'arrivée, l'addition était certes salée pour Roanne (83-51), mais méritée pour des Choletais aux vertus combattives retrouvées.

Cyrille CALMETS

## Le Havre déjoue les pronostics

**Le Havre - Cholet, demain (20h) en match avancé.** Portés par Guice, les Havrais réalisent un début de championnat remarquable.

La Saint-Thomas Basket surprend. A l'aube de la saison, on prédisait au club havrais une saison difficile. Budget en baisse, faible masse salariale, départs du coach Eric Girard et de son menier Aymeric Jeanneau. Bref, la STB ne paraissait pas en mesure de continuer sur sa lancée des deux dernières saisons (8<sup>e</sup> puis 6<sup>e</sup> de la saison régulière).

**Guice le leader**

Mais aujourd'hui, les joueurs de Christian Monschau, vainqueurs quatre fois en sept journées, déjouent les pronostics. Pour expliquer ce bon parcours, le coach havrais souligne chez son équipe le formidable «état d'esprit. On a essayé de construire un jeu offensif et défensif où chacun trouve sa place, ajoute-t-il. Cela

a bien fonctionné en pré-saison et ça s'est transformé en ce début de saison.»

L'autre raison principale s'appelle Germaine Guice. Auteur de 45 points lors de la première journée à Dijon, l'arrière américain est aujourd'hui le candidat numéro un au titre de meilleur joueur de la saison. Ses statistiques sont même phénoménales (25 points à 61% aux tirs, 5,3 rebonds et 5,7 passes). «Il ne cherche pas à scorer, indique Monschau. Il profite simplement de situations favorables et il ne force rien. De plus, il est très respecté dans le groupe. Lorsqu'un joueur marque autant, il pourrait y avoir de la jalousie dans le groupe, mais ce n'est pas le cas. Au contraire, lorsqu'il est

chaud, ses coéquipiers ne sont pas fous: ils lui donnent la balle.» Ainsi, avec l'ancien choletais Tony Stanley en fidèle lieutenant (16,3 points et 4,4 rebonds), Guice et ses partenaires ont fait front malgré les blessures de Morienne, obligeant l'ex-international Pluvy à revenir plus tôt que prévu, et de Miller, remplacé par Peterson. En espérant tenir le plus longtemps possible.

**Le Havre:** 5. Mahinmi (2,04 m, pivot), 6. Mekdad (1,88 m, arrière), 8. Pluvy (1,83 m, meneur), 9. Peterson (2,03 m, pivot, US-Suè), 10. Doreau (1,98 m, ailier), 11. Guice (1,91 m, arrière, US), 12. Stanley (1,92 m, arrière, US), 14. Durham (2 m, intérieur, Am. Nat), 15. Peterson (2,04 m, intérieur, US-Dom).

### Pro A - Espoirs

Vichy - Hyères-Toulon	92 - 78
Cholet - Roanne	74 - 75
Châlons-Champ	86 - 69
Orléans - Le Mans	62 - 73
Paris - Nancy	90 - 82
Villeurbanne - Strasbourg	83 - 69
Chalon - Bourg	72 - 73
Pau-Orthez - Dijon	93 - 69
Clermont - Reims	84 - 75

### Pro B

Orléans - St-Léonard	73 - 69
Rouen - Gorbey Epinal	90 - 69
Antibes - Besançon	76 - 66
Aix-Maurienne - Etampes	69 - 66
UJAP Quimper - Charleville-Méz	75 - 56
Hornu - Nantes - Mulhouse	82 - 91
St-Quentin - Beauvais	82 - 73
Nanterre - L'Éclair	95 - 103
Angers - Rueil	80 - 83

	Pts	J	G	P
1. Nancy	13	7	6	1
Cholet	12	7	6	1
3. Pau-Orthez	12	7	5	2
Le Mans	12	7	5	2
Roanne	12	7	5	2
Vichy	12	7	5	2
7. Strasbourg	11	7	4	3
Gravelines	11	7	4	3
9. Paris	10	9	4	2
Villeurbanne	10	7	3	4
Le Havre	10	7	3	4
Lyons-Eculon	10	7	3	4
Bourg	10	7	3	4
14. Chalon	9	7	2	5
Châlons-Champ	9	7	2	5
19. Reims	8	7	1	6
Clermont	8	7	1	6
18. Dijon	6	5	0	6

	Pts	J	G	P
1. Etampes	10	5	5	0
2. Rouen	9	5	4	1
Evreux	9	5	4	1
St-Quentin	9	5	4	1
Mulhouse	9	5	4	1
6. Hornu - Nantes	8	5	3	2
Rueil	8	5	3	2
Amibes	8	5	3	2
UJAP Quimper	8	5	3	2
Aix-Maurienne	8	5	3	2
11. Besançon	7	5	2	3
Orléans	7	5	2	3
St-Etienne	7	5	2	3
14. Nanterre	6	5	1	4
Gorbey Epinal	6	5	1	4
Charleville-Méz	6	5	1	4
17. Beauvais	5	5	0	5
Angers	5	5	0	5

	Temps	Pts	Tot	%	P3	P2	LF	F	Fpr	Rbds	Int	Co	BP	PD	Ev.
<b>Cholet : 83</b>															
Ball	21'45	16	6/10	60	0/2	6/8	4/4	2	2	4	4	2	3	21	
Mallier	19'15	7	2/4	50	1/2	1/2	2/2	3	1	3	1	4	1	7	
Bardot	21'45	15	5/10	50	3/8	2/4	2/2	2	1	2	2	1	3	13	
Gautier	29'45	8	3/4	75	1/2	2/2	1/3	3	1	3	1	1	3	8	
Ferchaud	32'15	14	6/15	40	0/4	6/11	2/2	1	2	2	2	1	1	8	
Bilba	19'45	6	3/4	75	0/1	3/3				3	3		4	12	
Marquis	22'06	7	2/4	50		3/4	1	3	7			3	1	9	
Akpomedah	27'00	8	3/9	33	1/3	2/5	1/2	1	7	1	1	3	1	9	
Hymen	16'00	2	1/1	100		1/1	0/2	2	7	3	2	2	1	9	
Total	200'	83	31/61	51	6/20	45/84	15/21	9	18	35	9	16	17	65	
<b>Roanne : 51</b>															
Green	29'45	10	4/10	40	0/5	4/5	2/2		5	2	4	3	7	14	
Alexander	22'00	4	2/2	100		2/2		6	1	3		4	3	3	
Dosroses	28'16	10	4/7	57	2/5	2/2		3	6	6		1	12	12	
Diene	22'45	4	2/5	33		2/5		3	3	3		2	1	2	
Lane	18'45	5	2/7	29	1/2	1/3		2	1	2		4		-2	
Recoara	12'15		0/2		0/1	0/1				1	1		1	1	
Pein	10'15	3	1/2	50		1/2				1	1	1	3	1	
Chelle	18'45	5	1/3	17	1/5	0/1	2/2		1	1	1	1	1	1	
Badiano	25'00	8	4/12	33	0/1	4/11		3		7			2	10	
Isoure	10'15	2	1/5	20		1/5				1	1				
Total	200	51	21/59	36	5/21	35/81	4/4	18	9	26	8	18	12	42	

Arbitres : MM. Conderanno, Bissang et Laperq - 3 500 spectateurs.

## Jouez & Gagnez

Vos places pour le match **Cholet-Basket** contre **Le Mans** sur [www.cholet.maville.com](http://www.cholet.maville.com)

le 13 novembre 2004

**maville.com** quest france

# Sous les panneaux de la LNB

## POINTS

### 6<sup>e</sup> journée

33 pt : Chatman (Pau-Orthez)

24 pt : Fletcher (Reims)

*Les Choletais* : Marquis 16,5 pt ; Akpomedah 13 ; Ball 12 ; Gautier 9,5 ; Ferchaud 8,2 ; Bardet et Bilba 4,2 ; Akinocho 2 ; Hyman et Malet 1,8 ; Mipoka 1 ; Ben Driss

## REBONDS

### 6<sup>e</sup> journée

16 rbd : Hurd (Châlons)

14 rbd : Wesson (Gravelines)

*Les Choletais* : Marquis 7 rbd ; Gautier 5,5 ; Ball 4,3 ; Akpomedah 4,2 ; Bilba 2,3 ; Bardet 2 ; Ferchaud et Malet 1,8 ; Hyman 1,7

## PASSES DÉCISIVES

### 6<sup>e</sup> journée

8 ass. : Besok (ASVEL) et Green (Roanne)

*Les Choletais* : Ball 4,3 ass. ; Gautier 3,7 ; Malet 2,3 ; Ferchaud 1,7 ; Bilba 0,8 ; Bardet 0,7 ; Marquis 0,5 ; Akpomedah 0,3 ; Hyman 0,2

## LE PLUS COMPLET

### 6<sup>e</sup> journée

36 : Chatman (Pau-Orthez)

31 : Wesson (Gravelines)

*Les Choletais* : Marquis 17,3 ; Gautier 14,7 ; Ball 12,7 ; Akpomedah 10,5 ; Ferchaud 7,5 ; Bilba 5,5 ; Bardet 5 ; Malet 3,2 ; Akinocho 3 ; Hyman 1,8 ; Mipoka 0,5

## ATTAQUES

88,5 pt : Nancy ; 86,3 pt : ASVEL ;

85,8 pt : Dijon ; 79,5 pt : Pau-Orthez ; 78,7 pt : Le Havre ; 77,3 pt :

Le Mans ; 77,2 pt : Gravelines ;

76,7 pt : Chalon ; 76 pt : Roanne ;

75,3 pt : Strasbourg ; 73,8 pt :

Hyères-Toulon et Paris ; 71,8 pt :

*Cholet* ; 70 pt : Reims ; 69,7 pt :

Clermont ; 68,5 pt : Vichy ; 68,2

pt : Bourg-en-Bresse ; 65,2 pt :

Châlons

## DEFENSES

62,4 pt : Paris ; 68,3 pt : Stras-

bourg ; 70,7 pt : ASVEL ; 71 pt :

*Cholet* ; 73,2 pt : Bourg-en-

Bresse ; 73,7 pt : Clermont ; 73,7

pt : Chalon ; 78 pt : Nancy ; 75,8

pt : Gravelines ; 76 pt : Le Mans ;

76,5 pt : Roanne ; 78,3 pt : Châ-

lons ; 78,8 pt : Hyères-Toulon ;

79,7 pt : Le Havre ; 80 pt : Reims ;

80,5 pt : Pau-Orthez ; 83 pt : Vi-

chy ; 83,2 pt : Dijon

# Sous les panneaux de la LNB

## • Pro A

### POINTS

#### 5<sup>e</sup> journée

27 pt : Smith (Vichy)  
23 pt : *Marquis (Cholet)*  
22 pt : Kirksay (Nancy)

#### Saison

25 pt : Guice (Le Havre)  
19 pt : Green (Roanne)  
18,8 pt : Rowe (Hyères-Toulon)  
*Les Choletais* : Marquis  
16,5 pt ; Akpomedah 13 ; Ball  
12 ; Gautier 9,5 ; Ferchaud  
8,2 ; Bardet et Bilba 4,2 ; Aki-  
nocho 2 ; Hyman et Malet 1,8 ;  
Mipoka 1 ; Ben Driss

### REBONDS

#### 5<sup>e</sup> journée

16 rbd : Pelle (ASVEL)  
15 rbd : Starosta (Châlons)  
13 rbd : Wesson (Gravelines) et  
Sy (Le Mans)

#### Saison

10 rbd : Pelle (ASVEL)  
9,2 rbd : Wesson (Gravelines)  
9 rbd : Kirksay (Nancy),  
N'Dong (Dijon) et Turner  
(Le Mans)  
*Les Choletais* : Marquis 7 rbd ;  
Gautier 5,5 ; Ball 4,3 ; Akpome-  
dah 4,2 ; Bilba 2,3 ; Bardet 2 ;  
Ferchaud et Malet 1,8 ; Hyman  
1,7

### PASSES DÉCISIVES

#### 5<sup>e</sup> journée

10 ass. : Linehan (Paris)  
9 ass. : Chatman (Pau-Orthez)  
et Lyday (ASVEL)  
7 ass. : *Gautier (Cholet)*

#### Saison

7,4 ass. : Cissé (Vichy)  
7,2 ass. : Green (Roanne) et  
Guice (Le Havre)  
*Les Choletais* : Ball 4,3 ass. ;  
Gautier 3,7 ; Malet 2,3 ; Fer-  
chaud 1,7 ; Bilba 0,8 ; Bardet  
0,7 ; Marquis 0,5 ; Akpomedah  
0,3 ; Hyman 0,2

### LE PLUS COMPLET

#### 5<sup>e</sup> journée

37 : Starosta (Châlons)  
31 : Pelle (ASVEL) et Smith (Vi-  
chy)

#### Saison

32,6 : Guice (Le Havre)  
21,2 : Kirksay (Nancy)  
20,2 : Johnson (Bourg)  
*Les Choletais* : Marquis 17,3 ;  
Gautier 14,7 ; Ball 12,7 ; Akpo-  
medah 10,5 ; Ferchaud 7,5 ;  
Bilba 5,5 ; Bardet 5 ; Malet 3,2 ;  
Akinochi 3 ; Hyman 1,8 ; Mi-  
poka 0,5

### ATTAQUES

85,8 pt : Dijon  
85,6 pt : Nancy  
84,8 pt : ASVEL

82,2 pt : Le Havre  
81,6 pt : Pau-Orthez  
78,6 pt : Chalon  
77,8 pt : Le Mans  
77,6 pt : Gravelines  
76,2 pt : Roanne  
75,6 pt : Hyères-Toulon  
75,3 pt : Strasbourg  
73,8 pt : Paris  
71,8 pt : *Cholet*  
69,2 pt : Clermont  
68,8 pt : Vichy  
65 pt : Reims  
64 pt : Bourg-en-Bresse  
63,8 pt : Châlons

### DEFENSES

62,4 pt : Paris  
67,8 pt : Strasbourg  
69,7 pt : *Cholet*  
71,8 pt : ASVEL  
74 pt : Bourg-en-Bresse  
76,4 pt : Chalon  
76,6 pt : Nancy  
77 pt : Hyères-Toulon  
77,2 pt : Le Mans  
77,4 pt : Roanne  
78,2 pt : Vichy  
78,8 pt : Pau-Orthez  
79,8 pt : Gravelines  
80 pt : Clermont  
82,2 pt : Le Havre  
83,2 pt : Dijon  
83,5 pt : Châlons  
86,5 pt : Reims

# L'Asvel s'offre Strasbourg et la première place

**PROA.** Villeurbanne a infligé sa première défaite à Strasbourg dans le match au sommet. Le Mans rejoint Chalon et Nancy à la troisième place après sa victoire, hier à Gravelines. Les Palois, quant à eux, redémarrent contre Dijon.

## Villeurbanne - Strasbourg 80-72

(21-18, 16-15, 28-16, 17-23)  
VILLEURBANNE : Lyday (18), Dioumassi (6), Souchu (2), Mrazek (2), Pele (12), Basok (15), Ruzic (3), Miller (2).  
STRASBOURG : J. Greer (11), R. Greer (6), McCard (7), Fajardo (20), Jeanneau (2), Nissim (11), Kere (2), Fayre (18).

## Vichy - Hyères-Toulon 70-82

(15-16, 16-25, 19-20, 19-21)  
VICHY : Nadaou (8), Smith (15), Besson (10), Andriukaitis (6), Bourgeois (2), Clissé (7), Pearson (4), Dakalo (6), Leslie (11).  
HYÈRES-TOULON : Asderic (9), Boutelle (10), Bernard (10), Legname (5), Nedjic (19), Rowe (17), Milling (7).

## Clermont - Reims 72-74

(23-18, 16-15, 17-27, 16-16)  
CLERMONT : Issa (6), Archbold (6), Vucurovic (22), Mbangué (9), Darrigand (4), Traoré (8), Racine (1), Wheeler (12).  
REIMS : Tallenain (20), Fern (8), Mo. Sy (3), Bostic (7), Camara (6), Tomaku (2), Ignatowicz (12), Fletcher (16).

## Châlons/Ch. - Le Havre 62-75

(23-19, 9-17, 16-16, 14-23)  
CHÂLONS-EN-CHAMPAGNE : Juliens (3), Andrieux (15), Delarue (4), Hurd (11), Doyal (15), Starosta (11), Pluta (3).  
LE HAVRE : Doreau (8), Stanley (8), Guice (23), Duham (4), Pettersson (2), Peterson (21), Mahimi (4), Fluy (4).



Stephane Pelle et les Villeurbannais ont réalisé la bonne opération du week-end en s'imposant face à Strasbourg.

## Gravelines - LE MANS 47-81

(6-24, 15-26, 17-15, 9-16)  
GRAVELINES : Wesson (7), Owens (7), Wilson (8), Dubois (11), Karczkof (2), Adomaitis (2), Capin (4), Korytek (2), Sani (4).  
LE MANS : Amagou (7), A. Sy (2), Skelin (8), Koffi (10), Ruzic (10), Bokolo (7), Price (14), Turner (10), Jackson (7), Krapic (6).

## CHOLET - Roanne 83-51

(21-13, 22-14, 26-12, 14-12)  
CHOLET : Ball (16), Malel (7), Barcel (15), Gautier (8), Ferchaud (14), Biba (6), Marquis (7), Akpomedah (8), Hyman (2).  
ROANNE : Green (10), Alexander (4), Desrosas (10), Diane (4), Lane (5), Pellin (3), Chalio (5), Baciare (8), Touré (7).

## Pau-Orthez - Dijon 90-54

(28-15, 20-12, 16-16, 26-11)  
PAU-ORTHEZ : Faulthoux (3), Chatman (7), Drozdov (13), Marcelic (8), Rupert (11), Rahnim (16), Lux (17), Petro (3), Foinet (8).  
DIJON : Plateau (4), Doubal (2), Mandic (12), Stofanski (5), N'Dong (10), Senidzke (14), N'Diaye (2), Monnet (5).

## Paris - Nancy 75-77

(17-25, 10-25, 23-15, 25-12)  
PARIS : Phillips (14), Harrison (11), Bouziane (12), Diarra (15), Linehan (5), Perica (8), Véboise (10).  
NANCY : Kirksay (11), Mc Clintock (18), Tapiro (12), Zianweni (8), Bailey (9), Hayes (9), Vidrov (10).

## Classement

	Pts	J	G	P	p.	e.
1. Villeurbanne	13	7	6	1	598	- 496
Strasbourg	13	7	6	1	524	- 490
3. Nancy	12	7	5	2	808	- 525
<b>Le Mans</b>	12	7	5	2	545	- 503
Chalon/S.	12	7	5	2	540	- 512
6. Le Havre	11	7	4	3	547	- 540
Roanne	11	7	4	3	507	- 542
8. Paris	10	6	4	2	444	- 389
Cholet	10	7	3	4	514	- 477
Pau-Orthez	10	7	3	4	567	- 537
Hyères	10	7	3	4	525	- 540
Gravelines	10	7	3	4	510	- 536
Bourg	10	7	3	4	478	- 519
14. Dijon	8	6	3	3	483	- 505
Reims	9	7	2	5	494	- 552
16. Clermont	8	7	1	6	487	- 513
Châlons-Ch.	8	7	1	6	453	- 545
Vichy	8	7	1	6	481	- 550

## Prochaine journée

Matchs avancés. **Mardi 2 novembre**, 20 h : Le Havre - CHOLET (10<sup>e</sup> journée), LE MANS - Roanne (12<sup>e</sup> journée). **Samedi 6 novembre**, 20 h : Bourg-en-Bresse - Châlons-en-Champagne, LE MANS - Clermont, Reims - CHOLET, Roanne - Villeurbanne, Dijon - Châlons-sur-Saône, Vichy - Paris, Hyères-Toulon - Strasbourg, Nancy - Pau-Orthez. **Dimanche 7 novembre**, 14 h 45 : Le Havre - Gravelines.

# Les Manceaux ont retrouvé leur patron

**Gravelines - Le Mans SB : 47-81.** Avec Hollis Price à la mène et Mate Skelin qui tua d'entrée le match, les Manceaux ont passé 34 points à Gravelines, hier, au Sportica. Une sacrée gifle pour la formation de Fabrice Courcier !

GRAVELINES (de notre envoyé spécial). Quelle leçon donnée hier après-midi par les Manceaux à des Nordistes complètement déboussolés. Quelle revanche pour l'équipe de Vincent Collet, éliminée de la course au titre en juin dernier par cette même équipe de Gravelines ! Nul doute que cette rencontre marquera un nouveau départ pour le MSB dans ce championnat de France 2004-2005. Un MSB qui, avec son patron Hollis Price, jouait pour la première fois au complet. Et la faim du petit meneur américain, son agressivité, son adresse et son talent mirent immédiatement la formation mancelle sur la bonne voie. Avec, de surcroît, un Mate Skelin impérial sous les paniers, se jouant d'abord de son premier garde du corps, K'Zell Wesson puis ridiculisant Korytek. Le Mans prit immédiatement le large (4-14 à la 13<sup>e</sup>). Et les remplacements de Price par Amagou et de Skelin par Koffi, n'allaient nullement altérer le rendement du MSB qui bouclait le premier quart-temps avec un avantage de 18 longueurs (9-24), 60% d'adresse contre 21 et 16 rebonds à 4. Des chiffres records qui se passent de commentaires. Et pourtant les spectateurs gravelinois n'avaient pas fini de manger leur chapeau. « Que voulez-vous, soupirait Courcier après la rencontre. Sur tous les duels nous avons reculé. Nous avions sur le terrain cinq individus, les mains dans les poches. Aucun d'entre eux n'a été capable de se retrousser les manches. Nous nous sommes comportés comme des enfants face à une équipe très adulte dans son basket. »

Le deuxième quart-temps démarrait en effet sur les mêmes bases pour le MSB qui passait un



Krola et les Manceaux ont donné une leçon, hier après-midi, à des Nordistes complètement déboussolés.

14-0 à des Maritimes KO debout. Puis sur deux primés successifs, Hollis Price donnait 34 longueurs d'avance à son équipe (14-48 à la 18<sup>e</sup>) qui, avec le jeune Ivan Krola dans ses rangs, atteignait la pause avec un bonus de 29 points (21-50). Le Sportica grondait. Et le pressing mis en place par Fabrice Courcier n'allait nullement déstabiliser une formation mancelle

excellent hier après-midi, offrait même 35 points d'avance au MSB en concluant une nouvelle série de 10-0 (40-75). Un très grand match du Mans SB dans le Nord qui écrasait finalement Gravelines 47-81 et qui laisse augurer un renouveau de la bande à Collet désormais au grand complet. « Avec le retour d'Hollis, on a l'impression que tout s'est éclairé d'un seul coup. Mate

excellent hier après-midi, offrait même 35 points d'avance au MSB en concluant une nouvelle série de 10-0 (40-75). Un très grand match du Mans SB dans le Nord qui écrasait finalement Gravelines 47-81 et qui laisse augurer un renouveau de la bande à Collet désormais au grand complet. « Avec le retour d'Hollis, on a l'impression que tout s'est éclairé d'un seul coup. Mate

(Skelin) a été servi quatre fois sur un plateau. Ça l'a mis en confiance. Et puis Price a eu l'adresse avec lui. Il avait tellement envie de jouer... »

Jean-Claude VIRFEU.

## Pro A - Espoirs

Vichy - Hyères-Toulon	92	- 76
Cholet - Roanne	74	- 75
Châlons-Champ. - Le Havre	56	- 69
Gravelines - Le Mans	62	- 73
Paris - Nancy	60	- 62
Villeurbanne - Strasbourg	53	- 66
Chalon-Bourg	72	- 63
Pau-Orthez - Dijon	63	- 69
Clermont - Reims	84	- 75

	Pts	J	G	P
1. Nancy	13	7	6	1
Cholet	13	7	6	1
3. Pau-Orthez	12	7	5	2
Le Mans	12	7	5	2
Roanne	12	7	5	2
Vichy	11	7	4	3
7. Strasbourg	11	7	4	3
Gravelines	11	7	4	3
9. Paris	10	6	4	2
Villeurbanne	10	7	3	4
Le Havre	10	7	3	4
Hyères-Toulon	10	7	3	4
Bourg	10	7	3	4
14. Chalon	8	7	2	5
Châlons-Champ.	8	7	2	5
16. Reims	8	7	1	6
Clermont	8	7	1	6
18. Dijon	8	6	0	6

## Pro B

Créans - St-Etienne	70	- 69
Rouen - Garges-Epinay	90	- 80
Arlesce - Besançon	73	- 68
Aix-Maurienne - Etend. Brest.	80	- 85
UJAP Quimper - Charleville-Maz.	70	- 67
Herm. Nantes - Mulhouse	82	- 94
St-Quentin - Evreux	82	- 75
Nanterre - Evreux	95	- 103
Angers - Flers	80	- 83

	Pts	J	G	P
1. Etend. Brest	10	5	5	0
2. Rouen	9	5	4	1
Evreux	9	5	4	1
St-Quentin	9	5	4	1
Mulhouse	9	5	4	1
5. Herm. Nantes	8	5	3	2
Rouen	8	5	3	2
Arlesce	8	5	3	2
UJAP Quimper	8	5	3	2
Aix-Maurienne	8	5	3	2
11. Besançon	7	5	3	2
Créans	7	5	3	2
St-Etienne	7	5	3	2
14. Nanterre	6	5	4	1
Evreux	6	5	4	1
Chansville-Méz.	6	5	4	1
17. Besançon	5	5	0	5
Angers	5	5	0	5



# Cholet étouffe Roanne et déroule

**PRO A. Cholet - Roanne : 83-51.** Après trois revers, les Choletais ont su réagir, et de quelle manière. Les protégés de Nelhomme ont dominé de la tête et des épaules une équipe de Roanne, 3<sup>e</sup> de la Pro A, totalement dépassée.

Les Choletais ont littéralement étouffé des Roannais dépassés par la détermination et la vitesse d'exécution des locaux. Après trois défaites, ce succès devrait relancer une équipe qui a fait étalage de toutes ses qualités hier soir. Les Maugeois ont réitéré leur basket face à des Roannais complètement à l'agonie face à la puissance de Marquis et de Akpomeda, ou la vivacité du meneur, Ball qui s'acquitta parfaitement de son rôle défensif face à la petite gâchette Green, totalement muselé. Bref, tout a marché à la Meillerie, autant les rebonds que les trois primés (100% dans le 3<sup>e</sup> quart-temps).

Dès l'entame, les Choletais donnaient le ton et muselaient toutes les velléités de leurs adversaires. Certes, ils éprouvaient quelques difficultés à trouver la cible, mais grâce à la vista de Ball, les visiteurs restaient à distance (12-7, 6'). Le duel entre les deux meneurs de poche tournait sans conteste à l'avantage du Choletais, qui quittait prématurément le parquet après deux fautes dans ce 1<sup>er</sup> quart-temps, les travers de sa générosité... La vigilance et la rigueur choletaise faisaient merveille dans la raquette et les Roannais pointaient aux abonnés absents.

Le second quart-temps ne faisait que confirmer les bonnes dispositions des Choletais. Deux paniers primés de Gautier et Bardet donnaient un peu plus d'ampleur à l'écart (34-15, 15'). Et comme la cueillette aux rebonds était toujours aussi prolifique, Cholet pouvait dérouler sans grande opposition.



Claude Marquis a fait parler sa puissance dans la raquette de Roanne.

Roanne ne pouvait en fait que constater les dégâts, encaissant un singlant 11-0.

Avec le retour de Ball, Cholet creusait un peu plus le fossé, le petit meneur signalait six points

en l'espace de 4 minutes. Et comme les Choletais retrouvaient leur adresse aux lancers-francs (10/10 dans le 3<sup>e</sup> quart-temps), plus rien ne pouvait leur arriver, malgré quelques sur-

sauts d'orgueil, quelque peu désordonnés, des visiteurs. Cholet maîtrisait de la tête et des épaules les débats et virait dans le dernier acte avec un pécule de 30 points (69-39).

Alors on pardonnera la petite baisse de régime du CB à l'entame de ce 4<sup>e</sup> quart temps, où Roanne signa un 6-0 (69-46). Mais bien vite, les Choletais reprenaient l'emprise sur le match et les solutions se multipliaient face à une formation aux abois. Les jeunes Bendriss ou Mikopa pouvaient dès lors prendre part au festin. Les Choletais ont retrouvé des couleurs hier soir et sans doute une once de confiance face à une bien pâle équipe de Roanne, bien loin d'afficher le visage d'un 3<sup>e</sup> de la Pro A. Reste désormais aux Choletais à confirmer cette embellie durant leurs prochaines sorties.

Cyrille CALMETS.

**CHOLET - ROANNE : 83-51**  
(21-13, 22-14, 26-12, 14-12)  
Arbitres : MM. Conderanne, Bis-sang, Leporoc. 3 500 spectateurs.

**CHOLET :** 31 tirs réussis sur 61 tirs tentés (51%), dont 8 sur 20 à 3 points, 15 lancers-francs réussis sur 21 tentés (71%). 36 rebonds dont 13 offensifs, 17 passes décisives, 5 contres, 9 interceptions, 15 balles perdues, 9 fautes.

**ROANNE :** 21 tirs réussis sur 59 tirs tentés (36%), dont 5 sur 21 à 3 points, 4 lancers-francs réussis sur 4 tentés (100%). 26 rebonds dont 9 offensifs, 12 passes décisives, 1 contre, 8 interceptions, 18 balles perdues, 18 fautes (1 joueur éliminé : Alexander).

## Claude Marquis : « On a fait ce qu'on voulait »

**Ruddy Nelhomme (entraîneur de Cholet) :** « On a travaillé cette semaine pour remettre les choses en place. On avait envie de montrer un autre visage. On a retrouvé des jambes, c'est bien, mais il ne faudrait pas prendre trente points au Havre. Maintenant il faut trouver le juste équilibre entre gagner de trente points et perdre de trente points. Ce soir (hier) les extérieurs ont eu plus de possibilités. Cette victoire fait du bien pour la confiance, mais je ne vais pas sauter au plafond, il faut confir-

mer dès mardi. En tout cas, pour le classement c'est un bol d'air. On a désormais deux matches à l'extérieur, et on doit prendre des points pour ne pas tomber dans les profondeurs. »

**Jean-Denys Cholet (entraîneur de Roanne) :** « On n'a pas joué du tout. C'est pénible, il n'y a eu aucun jeu, autant en défense qu'en attaque. Ça été le néant et c'est difficile de tirer quelque chose de rien. Cholet a bien joué. On a été laminer, bouffé dans tous les secteurs de jeu. On peut même

prendre 50 points ce soir. Toute mon équipe a été absente lors de cette rencontre, il n'y a rien à dire. Nous n'avons rien appris de nos revers précédents, nous sommes passés totalement à côté du match. On peut prétendre à rien avec une telle prestation. J'espère que l'on va réagir au Mans mardi. »

**Claude Marquis (Cholet) :** « C'était la réaction qu'on espérait après nos trois défaites. Dès le début on a pris les commandes du match et on fait ce qu'on voulait. »



Jimmal Ball et les Choletais se sont rassurés hier soir face à une formation de Roanne totalement transparente.

**Retrouvailles.** Avant le coup d'envoi, les poignées de mains ont été bon train aux abords du parquet de la Meillerie. L'ex-ailier choletais, parti cette saison à Roanne, Raphaël Desroses, n'a pas manqué de saluer ses anciens coéquipiers. Ce fut également le cas de Jimmal Ball, dans l'autre sens. Le meneur de jeu choletais, qui

passa plus de deux saisons dans la Loire, où il connut l'accession en Pro A en 2002 (après 9 saisons en Pro B), fut ravi de retrouver son ancien coach, Jean-Denys Cholet, qui n'avait pas tari d'éloges à son sujet, et ce malgré un départ rocambolesque, lorsque les dirigeants des Maugeais s'étaient mis sur la piste Ball.

**Et de cinq pour Cholet.** Depuis le retour de Roanne en Pro A, lors de la saison 2002 - 2003, Cholet

s'est toujours imposé, autant à la Meillerie que dans la Loire. Le plus grand écart datait de 2003, Cholet s'était imposé à domicile de quinze points, 107-92.

**Les Roannais restent dans la Région.** Jouant face au Mans, mardi, pour le compte de la 10<sup>e</sup> journée, les Roannais sont restés à Cholet la nuit dernière. Dès ce matin, ils se rendent dans la Sarthe afin de préparer cette rencontre.

**Laurent Roufard en spectateur attentif.** L'ancien entraîneur choletais, devenu coach des filles de Valenciennes, a gardé de fortes attaches dans les Maugeais. Il était dans les travées de la Meillerie pour assister à cette rencontre. « Même quand je n'ai pas de match, je viens dans une salle de basket ! Les Choletais ont plutôt intérêt à s'imposer ce soir, » confiait-il avant le match. Chose faite et avec la manière.