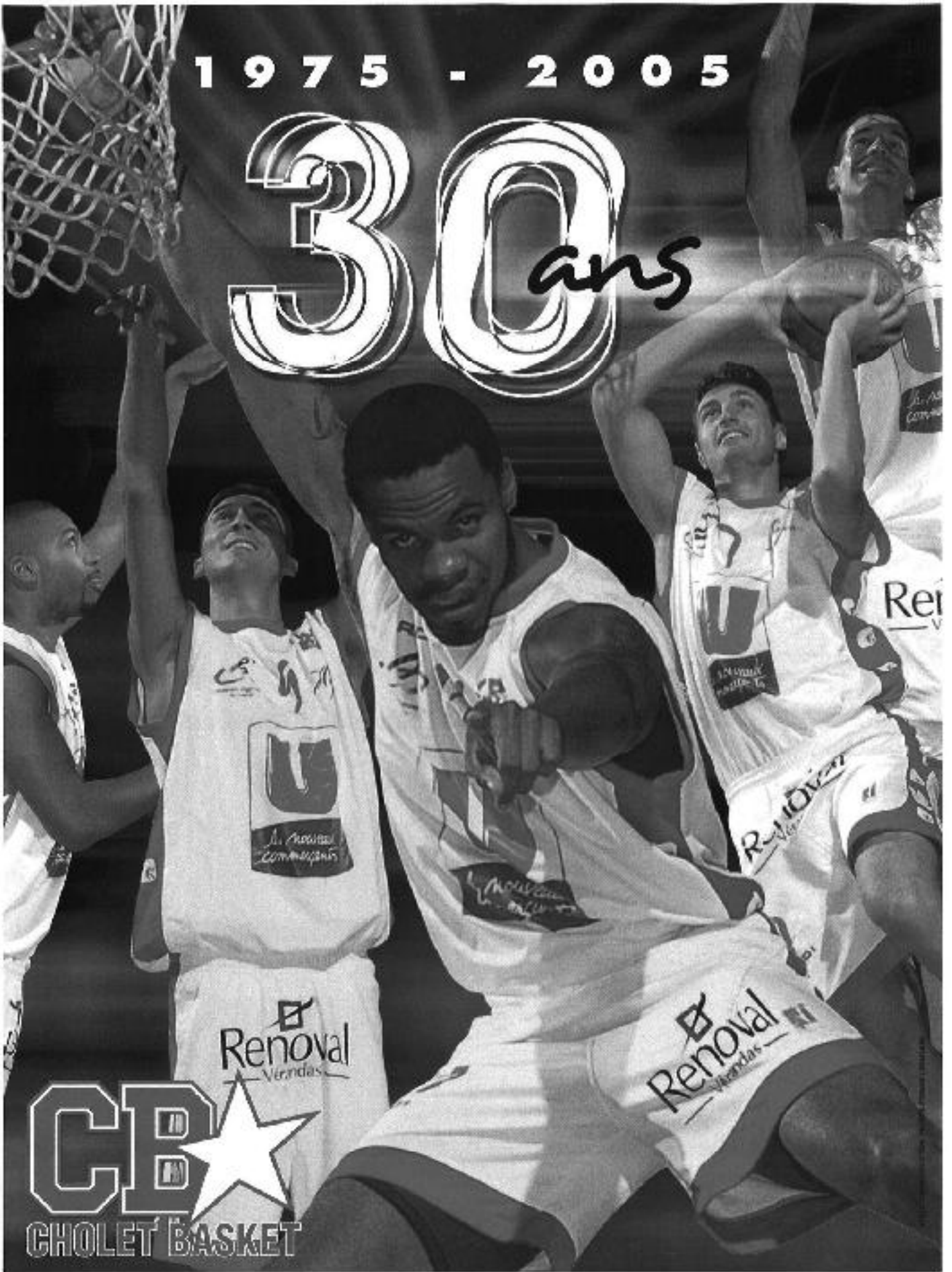


1975 - 2005

30 ans



**CB** ★  
CHOLET BASKET

# CENTRE DE FORMATION



# CENTRE DE FORMATION



**Jacques CATEL**  
Directeur du Centre de Formation

*Né le 17 Janvier 1948 à Caen  
Professeur d'EPS au Poirier Neuf de Beaulieu  
Directeur du Centre de Formation depuis sa création en 1986*



**Jean-François MARTIN**  
Coach des Espoirs

*Né le 7 Juillet 1966 à Cholet  
Titulaire du BE2 complet  
Champion de France Espoirs Pro A en 1997  
Vainqueur du Trophée du futur en 2000 et 2001  
Champion de France Cadets en 1995, 1997, 1998,  
1999, 2000, 2001  
Vainqueur Coupe de France Cadets en 1997 et 2001*



**Matthieu MOUSSERION**  
Coach des Cadets

*Né le 17 Octobre 1979 à Poitiers  
Titulaire du BE2*





# LA VIE AU CENTRE

## **Palmarès du Centre de Formation**

### **Champion de France Espoirs**

87/88 - 88/89 - 96/97

### **Vainqueur du Trophée du Futur**

88/89 - 99/00 - 00/01

Depuis son accession au plus haut niveau, Cholet Basket a toujours été cité en exemple pour son effort de formation de jeunes joueurs. Sa place actuelle dans l'élite du basket-ball français doit beaucoup aux résultats de son Centre de Formation.

Dans la période actuelle, difficile du fait de l'environnement et de la concurrence, plus que jamais Cholet Basket se doit de former ses futurs joueurs. C'est la mission de son Centre de Formation, qui dispose pour y répondre :

- \* d'une structure administrative dirigée par Jacques CATEL et Thierry CHEVRIER ;
- \* d'un encadrement technique compétent placé sous la responsabilité de Jean-François MARTIN (Entraîneur), assisté de Matthieu MOUSSERION;
- \* d'un suivi scolaire coordonné par J. CATEL ;
- \* d'un suivi médical assuré par les docteurs GALLOUEDEC, GRIFFON et GUILLOTEAU, la Podologue Magali FROUIN et le kinésithérapeute Serge KRKOWIAK ;
- \* d'une structure d'hébergement indépendante encadrée par Dimitri GABARD et Maxime MONNIER.

Notre Centre de Formation est pensé et organisé pour répondre à un double objectif :

- \* une formation scolaire adaptée aux besoins et à l'orientation des jeunes sportifs
- \* une formation sportive la plus efficace possible

L'investissement de Cholet Basket dans la formation des jeunes est encouragé par les résultats acquis à ce jour et conforte la politique de détection et de formation inscrite dans la stratégie du club, à l'instar de son Camp Été, désormais de notoriété nationale.

Cela fait 8 ans maintenant qu'un accord lie le Centre de Formation de Cholet Basket avec l'Education Nationale, représentée par deux lycées publics de Cholet (le Lycée Renaudeau et le Lycée Europe R. Schuman) et le Greta. Cet accord permet aux jeunes de notre Centre de Formation de poursuivre conjointement leurs études et le sport de haut niveau. Cela est possible grâce à la prise en compte de leurs contraintes horaires dans les emplois du temps au lycée et à un soutien personnalisé, assuré par le Greta pour les élèves nécessitant un suivi dans leurs études et travaux personnels.

## **JOUEURS ISSUS DU CENTRE DE FORMATION ET QUI EVOLUENT EN ELITE PRO A / PRO B**

Antoine RIGAUDEAU	VALENCE (Espagne)	Cédric FERCHAUD	CHOLET BASKET
Jim BILBA	CHOLET BASKET	Mickaël GELABALE	REAL MADRID
Franck TCHILOEMBA	BONCOURT (Suisse)	Ahmed FELLAH	ST ETIENNE
Régis BOISSIÉ	REIMS CB	Stephen BRUN	BREST
Aymeric JEANNEAU	STRASBOURG IG	Guillaume BONNEAU	ANGERS
Cédric MÉLTCIE	SANS CLUB	Vincent MOUILLARD	QUIMPER
Stéphane DONDON	CHALON SUR SAONE	Armand CHARLES	HERMINE DE NANTES
Cyril AKPOMEDAH	CHOLET BASKET	William TOGBEDJI	CHALONS EN CHAMPAGNE
David GAUTTER	CHOLET BASKET	Gaël BENZEVAL	ROUEN
Olivier BARDET	CHOLET BASKET	Johan RATHIEUVILLE	ANGERS
Claude MARQUIS	CHOLET BASKET	Eric JOHN	ANGERS

# CENTRE DE FORMATION CHOLET BASKET

## ANNÉE 2004/2005

NOM	PRENOM	Année de Naissance	CLASSE 2003/2004	LYCEE ou COLLEGE
AKINOCHO	Yunss	1987	Bac Pro Vente	RENAUDEAU
ARCONTE	Stephen	1987	Term ES	RENAUDEAU
BADJI	Guibril	1985	DEUG LEA	UNIVERSITE POITIERS
BEN DRISS	Said	1985	Formation Angl/Info	GRETA CHOLET
CHUPIN	Maxime	1989	2nde	RENAUDEAU
CISSOKO	Virgil	1989	2nde	EUROPE
DE COLO	Nando	1987	Term ES	RENAUDEAU
DOUMBE	Massé	1987	Term BEP VAM	EUROPE
FLORIMONT	Garry	1987	Term BEP ET	RENAUDEAU
GREAU	Geoffrey	1988	1 <sup>ère</sup> S	RENAUDEAU
HO YOU FAT	Steve	1988	2nde	RENAUDEAU
IPOUCK	Michel	1986	Term BEP MC	POITIERS LYCEE
LABOUCHE	Julien	1988	1 <sup>ère</sup> S	RENAUDEAU
LE FLECHER	Etienne	1988	1 <sup>ère</sup> ES	EUROPE
LEVEILLE	Sullivan	1987	1 <sup>ère</sup> S	EUROPE
LOMBAHE	Charles	1986	Term STT	EUROPE
MALET	Romain	1984	B.E.	CNED
MIPOKA	Jean-Michel	1985	Term ES	RENAUDEAU
ONA EMBO	Carl	1989	2nde	RENAUDEAU
PLESEL	Kevin	1987	1 <sup>ère</sup> STT	EUROPE
PRIOU	Thibault	1989	2nde	RENAUDEAU

# **CENTRE DE FORMATION CHOLET BASKET BILAN SPORTIF SAISON 2003/2004**

## **1 – L'EQUIPE ESPOIRS**

- 5<sup>ème</sup> du Championnat de France

## **2 – L'EQUIPE CADETS France 1<sup>ère</sup> DIVISION**

- 3<sup>ème</sup> du Championnat de France 1<sup>ère</sup> Partie
- ¼ Finaliste du Championnat de France

## **3 – LES JOUEURS DU CENTRE DE FORMATION 2003/2004 EN EQUIPE PRO**

- BENDRISS Saïd
- MIPOKA Jean-Michel
- MALET Romain

## **4 – LES JOUEURS ISSUS DU CENTRE DE FORMATION DE CHOLET BASKET EN EQUIPE PRO**

- BILBA Jim
- MARQUIS Claude
- FERCHAUD Cédric
- GELABALE Mickaël
- AKPOMEDAH Cyril

## **5 – LES JOUEURS ISSUS DU CENTRE DE FORMATION EN EQUIPE NATIONALES**

- A : MARQUIS Claude  
GAUTIER David
- A' : FERCHAUD Cédric  
GELABALE Mickaël
- -20 ans : MALET Romain (pré-selectionné)
- JUNIOR : LOMBAHE-KAHUDI Charles
- CADET : ARISTEE David





# UN CENTRE DE FORMATION PERFORMANT

Depuis son accession au plus haut niveau, Cholet Basket a toujours été cité en exemple pour son effort de formation de jeunes joueurs. Sa place actuelle dans l'élite du basket-ball français doit beaucoup aux résultats de son Centre de Formation.

Dans la période actuelle, difficile du fait de l'environnement et de la concurrence, plus que jamais Cholet Basket se doit de former ses futurs joueurs.

Notre centre de formation est pensé et organisé pour répondre à un double objectif :

- Une formation scolaire adaptée aux besoins et à l'orientation des jeunes sportifs
- ⇒ Une formation sportive efficace

L'investissement de Cholet Basket dans la formation des jeunes est encouragé par les résultats acquis à ce jour et conforte la politique de détection et de formation inscrite dans la stratégie du club, à l'image de son Camp Été, désormais de notoriété nationale.



Photo : E. LIZAMBARD  
L'équipe Cadets de Cholet Basket  
Vainqueur du Tournoi 2003 de la JF

<b>PALMARES</b>
<b>Champion de France Espoirs</b> 87/88 – 88/89 – 96/97
<b>Vainqueur du Trophée du Futur</b> 88/89 – 99/00 – 00/01
<b>Champion de France Cadets</b> 92/93 – 93/94 – 94/95 – 96/97 – 97/98 – 99/00 – 00/01
<b>Coupe de France Cadets</b> 86/87 – 89/90 – 96/97 – 00/01
<b>1<sup>ère</sup> équipe française Vainqueur du Tournoi International Cadets de la Jeune France de Cholet en 2003</b>

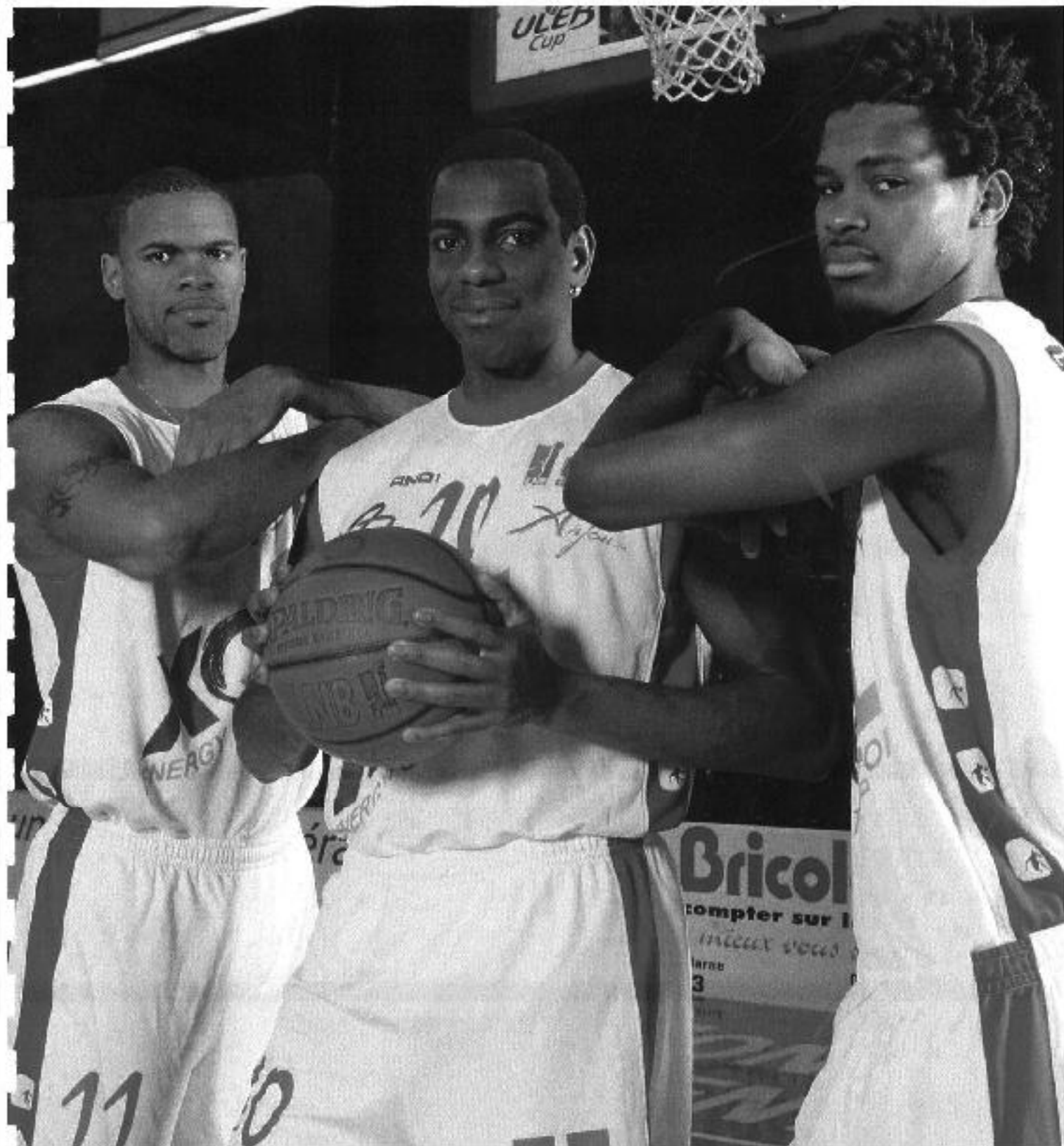


Photo : Jean-François MOLIERE



Pour ses 25 ans, Cholet Basket a vu son travail de formation récompensé et s'inscrire en lettres d'OR dans l'histoire du basket. Ces 2 images fortes de la formation made in CB sont la médaille d'argent obtenue aux J.O. de Sydney par Jim BILL BA et Antoine REGAUDIN-AL, ainsi que la médaille d'or de David FRAPPEAU et Vincent MOULLIARD décrochée aux Championnats d'Europe Junior en Croatie.





**CENTRE DE FORMATION - REVUE DE PRESSE**  
**SAISON 2003/2004**





# Spécial Pro A AU CŒUR DE CHOLET BASKET

Une page s'est tournée au printemps dernier, une autre s'ouvre sur l'avenir. Avec un effectif singulièrement rajeuni, CB reconstruit les bases d'un futur conquérant. C'est son pari de la saison

## Un sacré coup de jeune !

**S**ix ans déjà ! Lorsque Cholet Basket s'installait pour la première fois au sein de la première division du basket français, c'était avec l'ambition d'y durer. Le club des Manges a tenu ses promesses. Depuis ce 19 septembre 1987 où il avait marqué son entrée dans l'élite par un superbe coup d'éclat à Limoges

**Six joueurs** champion issus du centre de formation toujours évolué en N1A puis en Pro A, marquant fortement de son empreinte la grande majorité de chacune des éditions.

S'il fallait un indice fiable de cette constance, il suffirait de compiler le nombre de clubs que Cholet Basket a côtoyés en permanence dans la division depuis 1987. Ils ne sont que trois : Pau-Orthez, Villeurbanne et Paris ! Alors, routine ? Nullement ! La dix-septième saison qui commencera samedi par un déplacement

ment chez le promu bisontin marque même un tournant dans la vie du club choletais. Elle ne se traduira sans doute pas par des performances de haute volée. Soumis à l'encadrement total de son budget, une première dont il se serait volontiers passé, le club a décidé de remettre son fonctionnement.

Pour ce faire, il a choisi de s'appuyer sur ses valeurs fondatrices. Des dix joueurs composant l'effectif professionnel, six ont échos au sein du centre de formation de CB. L'arrivée d'Erman Kurter au poste d'entraîneur relève de cette même logique, l'ancien sélectionneur national turc étant réputé pour favoriser l'expression des jeunes joueurs et leur progression.

Avec cette équipe, la patience sera de mise et le soutien indispensable. C'est l'avenir du club qui repose entre ses mains, tout comme les promesses de saisons plus accomplies dans un site de la Meillerie rénové. Allez CB !



PHOTO: C. LEBLANC/AGF S. ZOUHRA



Avec Patrick Chifoin (en médaillon) à la barre et une poignée de joueurs américains, Jérôme de Tarnat, Jyody et Greg Scott, c'est un nouveau Cholet Basket qui entame sa dix-septième saison en Pro A

(1) Promu de N2 en N1 en 1986, Cholet Basket n'avait pu se qualifier à l'issue de la première phase pour la N1A à laquelle il devait accéder au printemps 1987.

### La 17<sup>e</sup> année en Pro A

Depuis sa création en 1975, Cholet Basket n'a cessé de gravir les échelons. Entre 1976 et 1983, CB est en effet passé de la Promotion d'Excellence départementale à la Nationale 2. Et le club des Manges évolue depuis 1987 parmi l'élite.

### 61,03 % de victoires

Au cours de ses 16 années dans l'élite, Cholet a disputé 575 matchs officiels au niveau hexagonal (361 vict., 214 déf.) et 141 sur la scène européenne (76 vict., 65 déf.). Soit un total de 716 matchs (437 vict.)

Voici le décryptage stratégique :

- Championnat : 472 m (308 v.)
- Play off : 32 m (20 v.)
- Coupe de France : 26 m (20 v.)
- Tournoi des As : 14 m (6 v.)
- Coupe Busnel : 3 m (1 v.)
- Coupe de la Ligue : 8 m (6 v.)

### Les meilleurs marqueurs choletais

A ce jour, le meilleur marqueur choletais, toutes compétitions confondues, est Grégoire Warrier avec 5 629 points. Antoine Rigaudreau est deuxième avec 4 247 points et Jim Babin troisième avec 2 119 points. De-Ron Hayes est 7<sup>e</sup> avec 1 682 points.



# Centre de formation : le réservoir choletais

CB a fait le pari, réussi, de la jeunesse et de la formation interne.

Le centre de formation participe pleinement au prestige choletais. Il est même le marque de fabrique.

Sous la responsabilité de Jacques Catel, le vice de Mauges est effectivement une référence sur le plan national voire européen.

La liste des professionnels ayant pris le chemin de cette filière est très longue. Unique en son genre si Jim Bibb et Antoine Rigaudou, vice-champions olympiques en 2000 à Sydney, sont certainement les plus célèbres des "titis sans formés à Cholet, ils sont nombreux les joueurs professionnels, recrutés en activité, à avoir été sur les parkings de la Meillerie pour apprendre, lors de leur adolescence, les rudiments de la balle orange.

## 18 en Pro A cette saison

Pour preuve, ils sont pas moins de dix-huit à évoluer en Pro A cette saison, et plus d'une dizaine en Pro B. On ne compte pas non plus le nombre de titres gagnés en espoirs ou en cadets, ou ceux-



Jacques Catel, responsable du centre de formation, vicié pour l'équipe Pro.

retenus sous le maillot tricolore. Depuis sa création, cette structure constitue donc le fleuron du club. La référence sur le territoire. Si les dernières saisons l'équipe avait une vocation "bosmanienne", elle sera made-in-Cholet pour l'exercice 2002/2003 avec 8 joueurs sur 12 formés ici.

"Au début, l'idée était de renouveler nous-mêmes nos joueurs. On savait que Cholet est une petite ville, que les moyens y sont limités et que le recrutement serait toujours

cher. Michel Léger a donc lancé l'idée d'une structure qu'il m'a confiée," se souvient Jacques Catel, entraîneur de l'association et professeur au lycée du Pinier Neuf à Beaupréau. "C'est certainement pour ma double casquette qu'il a opéré ce choix", continue-t-il.

## Balle orange et cahiers de cours

Car à Cholet, pas question de négliger la scolarité. "Il y a le côté sportif, mais on veut surtout que le jeune réussisse ses études et décroche son Bac", insiste-t-il. D'ailleurs, certains qui obéissaient trop souvent crayons et livres pour l'écrit baissent volontiers des épaules et les défilés, ont dû aller voir ailleurs. "Toutefois, si le basket prend trop de place, on en discute avec les coaches et on met les joueurs en repos. L'idée est de donner un bagage aux jeunes, ne pas laisser leur carrière dépendre que du basket. Nous avons un taux de réussite au Bac proche de la moyenne nationale et même supérieur en REP et CAP. Je

tire mon chapeau à ses adolescents qui sont parfois debouts à 6 h 30 et enchâssent l'entraînement à la fin des cours pour revenir à leurs devoirs du soir." Une convention est d'ailleurs signée avec les lycées Renaudeau et Europe et le collège Trémoliers pour faciliter les aménagements horaires par exemple.

Le centre : Romain Malet (19 ans), Saïd Ben-Draï (25 ans), Jean-Michel Mipoko (25 ans), Guibril Badji (28 ans), Sullivan Levellie (27 ans), Gabriel Cayol (27 ans), Michel Ipouk (27 ans), Charles Lombah-Kahali (27 ans), Stephen Arconte (26 ans), Garry Bardeouan (26 ans), Nando De Cule (26 ans), Massé Doumbé (26 ans), Kevin Pérel (26 ans), Steve Ho You Fat (25 ans), Julien Lalmuche (25 ans), David Arizote (25 ans), Jeffrey Gréau (25 ans), Steve Saliman (25 ans). Responsable du centre : Jacques Catel. Entraîneurs : Jean-François Martin, Jacky Périgoux. Kiné : Serge Krakowiak. Préparateur physique : Nicolas Fontecave.

# Cadets-espoirs : encore plus jeunes

CB demeure fidèle à sa politique des jeunes formés au club.

Les équipes choletaises tenteront de se hisser dans les premières places de leurs compétitions malgré une moyenne d'âge plus basse que leurs rivales.

Morphologiquement, en pleine adolescence, avoir 15 ou 16 ans, ce n'est pas tout à fait la même chose. Sous les panneaux, les quelques centimètres de différence prennent des proportions énormes.

Demi-finistes de la coupe de France en cadets, sur le podium du championnat espoirs, et vainqueurs pour la première fois du tournoi international cadets, les Choletais peuvent se targuer d'avoir offert une très belle résistance à des équipes qui leur rendaient un autre deux ans d'âge. Certes, les Choletais n'ont pas participé au final cadets et n'ont remporté aucun trophée comme la saison d'avant, mais visiblement l'essentiel est ailleurs, selon Jean-

François Martin. "Quand on peut allier formation et titre c'est génial, mais on ne court pas qu'après ça", expliquait celui qui est revenu à ses premiers amours après une saison comme assistant pro et une demie comme head-coach. "Notre réussite, c'est de voir un Mickaël Gélabale percer au niveau pro, de voir une équipe choletaise composée à 70% de joueurs formés ici. De voir certains aller s'agacer en pro B (Odoillard, Frappreau, Bonneau, Charles...) ou d'autres tenter l'aventure en collège américain (Dondon, Koué). Après la crainte de ne pas suivre la concurrence après avoir été le précurseur en matière de formation, CB a donc pris un nouveau virage cette saison. En fin d'année, avec la pagaille, on ne savait pas où on allait. Les dirigeants ont fait savoir qu'ils comptent fortement sur nous. Qu'il y avait des projets au niveau de l'hébergement des



Des cadets et des espoirs aux portes du professionnalisme.

jeunes, des rassemblements des structures. C'est très bon pour nous," se réjouit Jeff. Pour l'exercice 2003/2004, Cholet-Basket repart avec 14 cadets sur 25 joueurs.

Le palmarès du centre : trois fois champion de France espoirs (1988, 1989, 1997), deux trophées du Futur (2000

et 2001), six fois champions de France cadets (1993, 1994, 1995, 1997, 1998 et 2001), quatre coupes de France en cadets (1987, 1990, 1997 et 2001), une coupe de France cadettes (1994), un titre de champion de France minimes (1994) et deux titres de champions de France minimes filles (1991 et 1991).

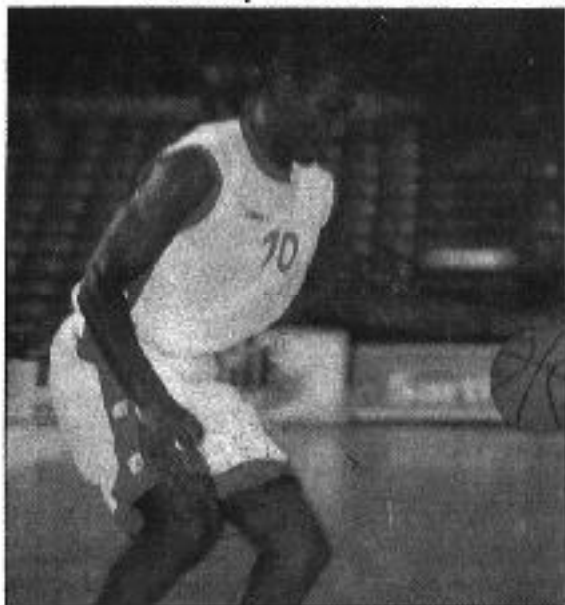
Le Pays Choletais





## Jim Bilba, le capitaine modèle

Une soif de vaincre intacte et une expérience qui profite à tous.



Bilba sera encore une pièce maîtresse du collectif choletais.

**A** 35 ans, Jim Bilba (1,98m) fait figure d'ancien à CB. C'est d'ailleurs pour cette raison qu'Erwan Ketterer l'a aussitôt nommé capitaine de l'équipe. Ni le poids des ans ni ses articulations quelque peu endommagées par les longues expéditions d'Europe avec Limoges, Villeneuve ou PAOK Athènes, ou celles avec l'équipe de France, n'ont entamé sa soif de jouer.

### Père spirituel

Ses statistiques de la saison dernière en apportent d'ailleurs la preuve. Avec 25 points par match (23 % aux lins), 5 rebonds et 2,1 passes en 27 minutes par match, il constituait une menace constante pour ses adversaires. Avec l'absence de Claude Marquis l'obligeant à jouer plus longtemps, ses stats avaient même pris un peu plus d'ampleur.

Sans doute dans son avant-

dernière saison avant sa retraite de joueur, et d'occuper une fonction dans le club de ses débuts pro (en 86 D), il est en train d'écrire le 2e paragraphe du dernier chapitre de sa carrière de basketteur. Sorti de père spirituel pour les Antillais comme Marquis ou Gelabale, il va s'employer à conseiller ses jeunes équipiers. Le début d'un passage de témoin, en quelque sorte. Mais, attention, Jim n'a pas fini de rugir.

**Son palmarès :** Champion d'Europe des clubs en 1992, Champion de France en 91 et 94, Vainqueur de la Coupe de France en 94, 95, 97 et 2001, Champion de Grèce en 2002, MVP Pro A en 97 (pour les joueurs), en 01 (pour la presse) et en 2001 (pour tout le monde), 166 sélections en Equipe de France.

FRANÇOIS TOURNIER  
Jim Bilba, 35 ans, né à Pointe-à-Pître, 1,98 m. Poste : intérieur

LE PAYS CHOLETAIS – NUMERO SPECIAL – SEPTEMBRE 2003

## Cédric Ferchaud, le shooteur vendéen

Du centre de formation à la Pro A, le parcours d'un travailleur acharné.

**F**erch' et Cholet, c'est déjà une longue histoire. Elle a commencé en 1985 avec son entrée au centre de formation, après des débuts à Chambretaud. Ses couleurs de club vendéen, il tape dans l'œil des dirigeants choletais. "Dans sa catégorie d'âge, il faisait alors partie des leaders de la région, avec Pierre Brochard notamment", se souvient Jean-François Martin. Aux côtés des Brochard, Barzot, Marcoux... Ferch' fut de la fameuse aventure de 1997, année où CB trusta les titres : champion de France cadets et espoirs, et coupe de France cadets. L'année suivante, il devint international junior.

### Trois ans d'exil

Puis, départ vers Prévost-Mémé en Nationale 1, avant de rejoindre Mulhouse (pro B) en 2000. Cédric y resta deux saisons. Deux saisons qui lui permirent de prendre du volume et de confirmer ses qualités de shooteur. Durant l'été 2002, Alain Weisz décida même de le recruter en équipe de France A.

Mais cet été 2002 fut surtout marqué pour lui par son retour en Pro A et à Cholet. Sa première saison au sein de l'équipe phare de Maine-et-Loire laisse un sentiment mitigé. Manquant un peu de régularité et parfois "juste" en de 2002, Cédric demeure un véritable shooteur capable de belles séries (22 points dans six primes, l'air passé à l'improvise).

Gros travailleur - il a repris la musculation dès son juillet - celui qui reste le dernier Vendéen de l'équipe n'est pas sans efforts. Les efforts qui pourraient lui permettre de franchir un nouveau palier. Au regard de sa prestation face à Paris, il en prend le chemin. En tout cas, Erwan Ketterer lui accorde pleinement confiance. Y compris à la même poste qu'il occupe parfois en cadet - quand il suppléa Terrell Ledy dans les derniers matches de préparation.

FRANÇOIS TOURNIER  
Cédric Ferchaud, 23 ans, né à Cholet, 1,92 m.  
Poste : deuxième arrière



Cédric Ferchaud a effectué des débuts remarquables et prometteurs.

LE PAYS CHOLETAIS – NUMERO SPECIAL – SEPTEMBRE 2003



## Claude Marquis, la force guyanaise

Le Cayennais veut effacer une saison tumultueuse.

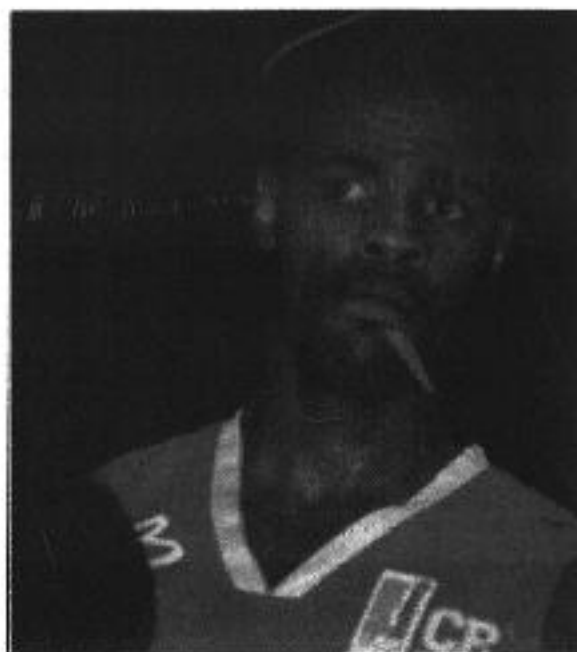
Si la Guyane jouxte le Brésil et possède en Bernard Lama une véritable idole dans le monde du sport, ce n'est pas vers le football que s'est tourné Claude Marquis. Le Cayennais de naissance a eu effet rapidement goût pour le basket. Un choix qui ne surprend guère lorsque l'on voit ce gaillard de 2 m, véritable force de la nature. C'est à l'US Montjoly, dans l'agglomération de Cayenne, que les dirigeants choletais l'ont découvert. "Claude est arrivé chez nous assez brutalement, se remémore Jean-François Martin. Il était assez naïf sur le monde occidental mais c'est quelqu'un qui a un gros cœur, doté de vraies valeurs familiales, très travailleur et attentionné. Ce fut un plaisir de l'éduquer au niveau basket". Après l'avoir entraîné au centre de formation, Jeff le dirige également quelques mois sur les parquets de pro A, la saison passée. "Lexus Dady" (le surnom de Claude)

se révèle alors comme un élément essentiel dans le rouage choletais.

### Travailleur acharné

Avec 91 points et 42 rebonds de moyenne les 21 minutes, il réalisa une phase aller de bon aloi. Jusqu'à un terrible coup d'arrêt. Le 6 février, Claude est inculpé, soupçonné de complicité d'homicide involontaire. Il en ressortit début avril et bouclera le championnat. Cette saison, il aura à cœur de se rebalancer définitivement : le Guyanais n'a pas ménagé ses efforts, ayant retrouvé le chemin des salles de musculation depuis la mi-juillet. Erman Kunter compte beaucoup sur lui dans un secteur intérieur sans réel pivot. Nul doute que le Sud-Américain, adepte du shoot juste haut, fera tout pour ne pas le décevoir.

**FICHE TECHNIQUE**  
Claude Marquis, 29 ans, né à Cayenne (Guyane française) ; 2 m. Poste : intérieur



Débuts en fanfare pour Claude Marquis.

## Cyril Akpomedah, le retour aux sources

Il retrouve le club de ses débuts avec une ambition déçue.



Une ambition : confirmer dans l'élite les performances de Pro B.

Cholet-Basket en 1996 et 1999. Cyril Akpomedah (2,09 m, 24 ans) revient cette saison dans son club formateur avec beaucoup plus d'expérience. Quatre saisons, dont trois dernières très convaincantes à Châlons-en-Champagne dans l'antichambre de l'élite, ont d'ailleurs fait de lui un joueur très coté ces dernières années sur le marché des transferts.

### Aguerré sur les parquets de Pro B

Élu meilleur joueur français de Pro B en juin dernier, le beau-frère de Dejan Hayes possède désormais un shoot plutôt fiable à trois points, sachant que ses qualités athlétiques sont toujours aussi impressionnantes (il a presque au mètre de détente sèche).

Très ambitieux, il veut prouver cette saison que le MVP français de Pro B, contrairement aux saisons précédentes, peut réussir à l'âge supérieur. Pour ce

faire, il semblerait qu'il ait fait le bon choix avec ce retour dans les Mauves. En effet, le natif d'Enghien-les-Bains représente parfaitement le profil de joueur apprécié par Erman Kunter : polyvalent sur les postes d'ailier et intérieur, joueur et plutôt bon défenseur. Il n'ignore pas devoir encore progresser dans la compréhension du jeu pour rentabiliser au maximum son potentiel. Très tranquille dans la vie, très heureux de retrouver ses anciens coéquipiers du centre de formation, Perchad et Marquis, Cyril Akpomedah présente les caractéristiques, malgré une nature insouciante, d'enflammer à plusieurs reprises le public de la Meillerie. Ses danses sur les passes lobées de Lyday font déjà rêver les jeunes adeptes du basket spectaculaire.

**FICHE TECHNIQUE**  
Cyril Akpomedah : 24 ans, né à Enghien (95) 2,09 m. Poste : ailier fort.

## Romain Malet dans le grand bain

Dernier venu, le jeune meneur, 19 ans, cherchera avant tout à s'aguerrir.

**R**omain Malet est le représentant de la dernière génération formée à CB. Outre sa place de leader de l'équipe espoir (Né: 1 est le plus âgé, né en 1984), le jeune Nordiste aura la difficile tâche de s'imposer chez les pros aux fins d'obtenir un temps de jeu raisonnable.

Lors du précédent exercice, il avait eu l'honorable surprise d'être retenu dans l'effectif pro sous la houlette d'un Jean-François Martin connaisseur et désireux d'en faire son 3e meneur (capitant pro). Les turbulences de la saison l'avaient seulement autorisé à des apparitions épisodiques, dont les premières face à Gravelines le club qu'il supportait dès son plus jeune âge, déçus autour du 000.

### Enfant de la balle

Le fils d'un certain Alain Malet, intérieur de Caals (Ns) et auteur de quelques essais au Becq de la grande époque (1970-1978), a donc mis un point

d'honneur à s'imposer en vrai leader chez les espoirs. Celui qui sera élu meneur du cinq majeur espoir du championnat par les spécialistes est retenu dans la première liste de l'équipe de France pour les qualifications à l'Euro 2004.

Premier contrat pro signé, il porte un regard lucide à l'entrée de cette nouvelle saison. "Je serai le troisième meneur. Mon but est de jouer, que ce soit avec les pros ou avec les espoirs, et de progresser. A mon âge, le pire serait une année blanche. Mon rôle chez les pros sera de monter la balle sans tenter d'importer quoi afin de faire réposer Lyday ou de le remplacer s'il a des fuites. J'espère aussi conduire les espoirs vers un nouveau trophée." Sans négliger ses études puisqu'il entend décrocher son Bac cette année. L'année 2004 s'annonce doublement décisive.

— FICHE TECHNIQUE —  
Romain Malet, 19 ans, né à Caals, 2,92 m. Poste : meneur.



Pour le jeune Romain Malet, chaque temps de jeu en Pro A sera vécu comme du bon.

LE PAYS CHOLETAIS - NUMERO SPECIAL - SEPTEMBRE 2003



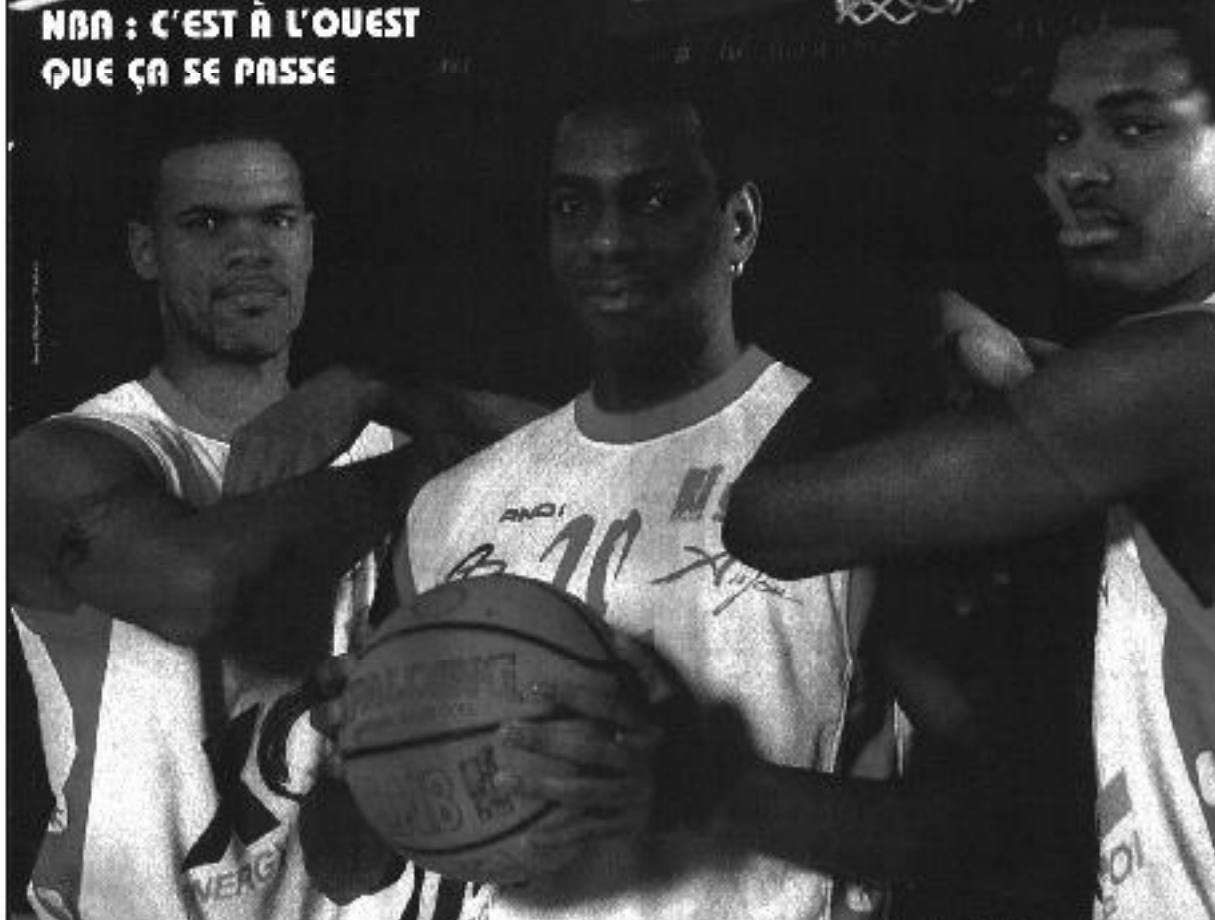
**BASKETNEWS**  
L'HEBDO DU BASKET

# BASKETNEWS

Mercredi 17 décembre

Numéro

**NBA : C'EST À L'OUEST  
QUE ÇA SE PASSE**



Spectaculaire et efficace ! C'est la maxime du Cholet de Claude Marquis, Jim Bilba et Michaël Gé

## CHOLET, C'EST SHOW

T 04991 - rev. F: 2,30 €



**Qualifs Eurobasket : un groupe difficile pour les  
Gravelines change de coach : interview Ali Bou**

BASKET NEWS - 17 SEPTEMBRE 2003

## Pro A : Cholet

Actuel troisième du championnat, Cholet Basket déjoue tous les pronostics de début de saison. Malgré un budget en baisse, le club des Rouges a su mettre sur pieds une escouade attractive composée majoritairement de joueurs formés au club. Cinq ans après Levallois, le concept des Cardiac Kids est de retour.

Par Frédéric GONELLA, à Cholet

Cette saison, l'équipe de Cholet Basket est une anomalie dans le concert de la Pro A. Une curiosité formidablement enthousiasmante et rafraîchissante certes. Mais une anomalie tout de même. Surtout depuis le part de son deuxième renfort américain Reg Stolt. Imaginez un instant une formation au budget tout à fait moyen qui évolue qu'avec un seul renfort étranger qui parvient jouer les yeux dans les yeux avec les cadors. Une bande de jeunes français dont les principaux menaces offensives affichent 23 et 20 ans. Sans rien. Bien entendu, de ce jeu intérieur taille réduite, sans rien spécifique, et dont le plus grand joueur culmine à 2,03

Le Cholet d'Emman Kunter et de ses amis fait des sensations. Le retour de Cholet Marquis jouant à domicile et de Richard Sarabou à son poste de directeur sportif au grand public.



# CARDIAC KIDS, LE RETOUR

Est-il donc possible qu'une équipe si étonnante montée, à priori trop petite, trop inexpérimentée, et trop... banalisée, occupe actuellement la 3<sup>ème</sup> place de la Ligue ?

C'est l'explicite que réveille ce moment l'assise du coach Eric Emman Kunter. Une anomalie. Une équipe jeune à très forte concentration française, défense de fer et jeu offensif au tempo, entraîné et capable à séduire les pronostics : et cela ne vous rappelle rien ? Saison 1998-99. Un jeu de banquette, les "Cardiac Kids", dirigé par un américain, Ron Stewart, fait souffler un réel vent de fraîcheur sur le championnat. Cette année-là, cette année-là quelques joueurs du club ont fait du chemin depuis : Vincent Anquet, Sacha Giffie, Fred N'Kamba, Steve Lant... Cholet Basket a repris le scénario à son compte cette saison. Et l'a légèrement adapté. Les Cardiac Kids de Levallois n'avaient été, au final, que d'aimables troubleurs (11e), leurs héritiers actuels sont clairement en train de bousculer l'établissement de la Pro A. "Pour l'instant, ce n'est pas à moi tout le monde sait très bien que l'on peut être premier de ce championnat", lance même Eric Kunter, sans le moindre accent de fanfaronne. Il y a dix jours, CB a fait effectuer le hold-up fait sur le parquet du leader; Le Mans, mais c'est à ses pieds dans le tapis au moment de fuir avec bulletin (14-10) dans le dernier quart, défaite de 8 pts). Samedi dernier à la Neilleraie, il s'est en outre montré intouchable à l'égard de Nancy, sa la duet des outsiders (50-54). Deuxième équipe de Pro A, le SLUC fut écarté, écopé par le bande de jeunes loup affamés, marqués près vingt points de moins que sa moyenne habituelle, et huit victoires pour quatre défaites. Les Rouges occupent aujourd'hui la troisième rang de Pro A en compagnie de Gravelines, et une longueur seulement derrière Pau-Orthez. En coupe UEB, cette équipe en miniature, la affichent le meilleur

bilan des trois formations françaises engagées (3-2) avant la rencontre à Lens (mardi dernier).

### 9 joueurs formés au club sur 19

Qui aurait parié sur une telle réussite il y a quelques mois de cela ? Certainement pas grand monde. À l'orée de la saison, la presse spécialisée était d'ailleurs pour le moins dubitative, plaçant CB entre la septième, pour les éternels optimistes que nous sommes, et la onzième place (l'Europe) dans ses pronostics d'avant saison. Au sein même du club, le scepticisme était plutôt de mise. Avec un excès d'optimisme largement renvoyé à l'incertain l'entraîneur, le directeur sportif et le président sont tous nouveaux et une équipe n'affronte à priori une peu de garanties. Cholet partait un peu dans l'inconnu. "On est parti avec une base de joueurs qui sont issus du centre de formation et c'est vrai qu'on a débuté le championnat avec pas mal d'incertitudes", admet Jim Bibba, le capitaine et doyen du groupe (38 ans). "La seule chose dont on était sûr, c'est que, l'équipe était jeune, on allait toujours avoir de l'enthousiasme et du dynamisme. On s'est basé sur ça et on joue sur l'émotion, sur cette débâche d'énergie".

Au commencement de la saison, Emman Kunter avait sous la main un effectif "à l'ancienne" : une paire américaine (Judy et Stolt), un naturalisé d'expérience (Hayes) et la aggrégée de neuf joueurs français, parmi lesquels seul Jimbo dépassait la barre des 34 ans. Une structure d'équipe pour le moins inhabituelle par les temps qui courent, et qui a pris un tour encore plus surprenant après l'éviction de Stolt, mi-novembre. Plutôt à son aise en pré-saison, ce bon Gung avait perdu toute confiance une fois le championnat lancé (9,6 pts à 37,9 % et 5,6 rds). Kunter ne comprend toujours pas : "Je pense que c'est un bon joueur mais il n'a pas su le montrer, il s'est mis une pression que je n'ai pas comprise".

Multipiant les tests pour lui trouver un succes-

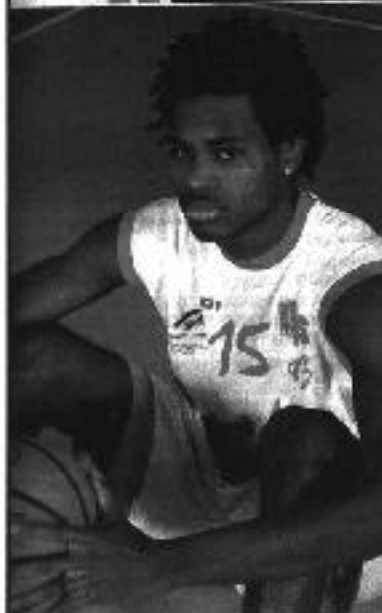
seur, Cholet n'a toujours pas déniché le joueur intérieur qui lui convenait. "Même dans près d'un mois que cette équipe évolue avec un seul renfort US. Et avec un succès certain. "On n'a pas de grand projet mais on s'en accommode", observe Bibba. "Bien que l'on joue avec un seul Américain, on a trouvé un équilibre". Une alchimie apparue d'autant plus naturellement que la grande majorité des joueurs partagent peu ou prou la même culture basket. Sur les onze éléments figurant désormais sur le feuille de match, neuf ont en sports - ou apprennent tous jours d'ailleurs dans le cas de Malet, Mendris et Wiposa - le jeu au centre de formation du club. "L'an dernier, on parlait tout le temps anglais et c'était difficile de se lâcher", raconte Cédric Forchaud. "Cette année, on a vu que des Français et la communication est plus facile. On se connaît tous bien et on s'éclate. Avec Cyril (Alpinédah) et Claude (Marquis) par exemple, on se connaît depuis longtemps puisqu'on a eu des stars cadets en espérance. On prend un pied d'entrée".

### Gelabale et Marquis en leaders

Cette priorité donnée aux jeunes du club constitue la suite logique d'une politique déjà amorcée la saison dernière. Mais elle a également été dictée par les restrictions budgétaires dont le club est victime depuis l'intersaison. En raison d'une masse salariale encadrée par la Ligue, CB a dû faire contre mauvaise fortune bon cœur. Mais au final, l'opération est en ce qui concerne Cholet, positive. "C'est une alchimie entre le coach et les joueurs... Il y a quelque chose qui a bien pris. On ne dit pas qu'on va être champion de France mais il y a une bonne alchimie. L'équipe est saine et le public s'y attend", commente avec le sourire Jim Bibba.

Après avoir promis de faire de cette équipe l'une des attractions du championnat, Emman Kunter est en passe de réussir son pari. Technicien rigoureux, qui impose de fortes semaines de travail,





à ses nouvelles ("Pour les jeunes, ça va, mais pour moi, c'est plus difficile"), rigole Jimbo, le technicien bariolé qui a immédiatement imprimé son empreinte au jeu choletais. "Norme prioritaire, c'est la défense. C'est ce qui nous fait gagner des matches", explique-t-il. "Ensuite, en attaque, on veut que tout le monde touche la balle". Un système au sein duquel l'intérieur Olympe Marquis (23 ans) et l'arrière Michaël Gelaboue (29 ans) se mesurent de plus en plus à leur aise. Meilleur marqueur et rebondeur de l'équipe depuis le début de la saison (13,0 pts à 57,8% et 5,7 reb), Marquis a définitivement repris le fil d'une progression entamée par des soucis judiciaires l'année passée. Seul joueur du groupe capable de jouer tous au cercle, il est un million absolument essorcelé du dispositif de Kurter et

toque avec insistance à la porte de l'équipe de France. Quant à Gelaboue, débarrassé de ses péripéties physiques, il exprime enfin au grand jour un potentiel que d'aucuns lui subtilisent depuis longtemps. Sur les quatre dernières rencontres de CB en championnat, le géant de Pointe Noire (Guadeloupe) évolue même sur un nuage : 18,0 points à 61,25 (26/32%), 4,0 rebonds et 3,2 passes. Un vrai phénomène. "Ce soir, vous avez vu un futur très très grand, un joueur qui sera bientôt en NBA. Il nous a tués sur chaque changement en défense. Je n'avais jamais vu un joueur qui évoluait encore en espoir l'an dernier faire un tel match". Le compliment est signé Sylvain Loubé, l'entraîneur du SLUC, dont

l'équipe a été victime de la classe et du sang froide de Gelaboue (19 pts à 7/5) samedi dernier. Avec l'insouciance de la jeunesse, Cholet poursuit sa route en France et en Europe. Un nouveau intérieur américain devrait définitivement débarquer au moment de la trêve pour renforcer une équipe un peu courte en relation. L'objectif européen, accéder au deuxième tour de la coupe ULEB, est déjà pratiquement dans la poche. En championnat, les Cardiac Kids mousquetaires virom jusqu'à leur insouciance pourra les porter. "Le championnat est ouvert. Je pense vraiment que tout est possible", concède Kurter avec un sourire qui en dit long sur ses ambitions secrètes... ●

## PATRICK CHIRON (PRÉSIDENT DE CHOLET BASKET) "CHOLET DOIT ÊTRE L'AUXERRE DU BASKET"

Ancien président de l'association gérant le centre de formation, Patrick Chiron a été proposé à la tête de Cholet Basket le 1er juillet dernier, à la place de Jean-Michel Lankert. Attaché à la formation, ce club d'entreprise vendéen a repris un club endormi mais qu'il entend bien relancer sur des bases plus saines.

**L'**équipe est très professionnellement composée de joueurs, prêts au club. Dès lors l'entraîneur de cette génération ? Non, ce n'est pas moi. Je ne suis qu'un maillon dans la chaîne mais c'est quelque chose qui me tient à cœur. Je suis favorable au centre de formation, d'une part en tant qu'ancien président du centre de formation et d'autre part parce que cela fait aussi partie de ma culture. Je ne joute plus au basket mais j'ai joué au foot. Et j'ai été président d'un club de foot pendant sept ans. Je considère qu'il faut chercher que des joueurs étrangers, surtout qu'ils soient le basket français à terre, et d'ailleurs très récemment qu'il y a des clubs comme Cholet pour former des joueurs. Parce que nous en manquons énormément, mais ce n'est pas forcément qui sont ailleurs en France ou au foot. Comme vous, il y a peut-être un concours de circonstances qui fait qu'il y a plus que les centres professionnels. Le fait que notre budget est limité fait que l'on s'appuie sur notre centre de formation. Mais on va continuer de le cultiver dans les années à venir.



entraîneur, est 300, un centre de formation pour pouvoir accueillir les jeunes dans de bonnes conditions. Centre, ce qui a été fait à Nantes.

L'entraîneur GM René Delpech assure de très grandes attentes pour ce club, très grandes sous réserve. Pourquoi dit-on que Cholet se propose à des niveaux de championnat d'élite ?

Quelles ambitions avez-vous pour Cholet Basket ? C'est un projet sur plusieurs années. Cette saison, l'objectif est de terminer dans les 5 à 6 premiers pour le plaisir de tout le monde. ULEB, si on se bat les 10 à 15 premiers mais on sait que l'ambition va être longue. On fait que l'équipe est forte. C'est un travail à long terme. C'est un projet sur plusieurs années plus que le projet des années. Ce sont des années avec deux ou trois matches, mais il faut avoir une équipe solide pour jouer le rôle de club. L'argent ne fait pas tout, on le voit bien avec le Barça. C'est un club qui ne s'arrête jamais, qui dépense aussi des millions de dollars. C'est un club qui est...

Le projet de Cholet est d'être une terre de basket, avec des supporters qui soutiennent le basket. L'investissement, c'est que le club s'investisse et qu'il y ait plus de grandes entreprises. Ça va être très intéressant par les collectivités, mais on attend surtout des lignes au niveau sponsor, etc. Il faut dire que nous n'avons pas de centre de formation, c'est un très bon moyen.

La saison suivante, le club est candidat pour la Ligue. Comment avez-vous vu le 1er juillet avec tout les joueurs de CB ?

L'objectif est de jouer du passé. Aujourd'hui, la situation est délicate. On sait que on est à court de joueurs, qu'il faut être patient. Pendant trois années, il y aura un impasse, c'est évident. C'est plus important que ce que tout le monde imagine. Mais on fera avec. Les collectivités et les sponsors, sont au contact et nous soutient. On s'est engagé à travailler cela dans un mois.

La coopération d'une municipalité se ressent-elle sur votre équipe d'actualité ?

C'est toujours d'accord. Le maire, ce n'est pas de notre ressort. C'est du ressort de la communauté d'agglomération qui nous appuie, quatre nouvelles villes dédiées au basket seront construites sur le pôle de la Mellerie pour le parking qui fait face à l'École de Mellerie. Pour l'instant, on n'en sait pas beaucoup plus. C'est un projet qui se concrétisera dans trois ou quatre ans.

Après 2003/04, par quelles équipes allez-vous jouer ?







## Cholet-basket : bravo à la formation

*131 points : c'est le total cumulé des points inscrits samedi dernier en Pro A par dix jeunes basketteurs formés à Cholet entre 1996 et 2001. Patrice Lecuit, qui habite Chemillé, a fait le calcul. Par ce courrier, il veut rendre hommage au travail du centre de formation de Cholet-basket.*

« La 13<sup>e</sup> journée du championnat de France de basket de Pro A qui s'est déroulée le 20 décembre a attiré mon attention sur un point : dix des joueurs formés dans le club des Mauges de 1996 à 2001 se sont illustrés de manière efficace face à leurs adversaires d'un soir.

Cédric Ferchaud (Cholet), 7 points contre Pau ; Claude Marquis (Cholet), 12 points contre Pau ; Cyril Akpomedah (Cholet), 5 points contre Pau ; Mickaël Gelabale (Cholet), 15 points contre Pau ; Aymeric Jeanneau (Le Havre), 8 points contre Le Mans ; Olivier Bardet (Reims), 26

points contre Roanne ; Régis Boissié (Reims), 12 points contre Roanne ; David Gautier (Strasbourg), 19 points contre Châlons-sur-Saône ; Stéphane Dondon (Vichy), 18 points contre Besançon et Cédric Mélécle (Besançon), 9 points contre Vichy. Soit un total cumulé de 131 points !

Ces joueurs méritent bien qu'un hommage leur soit rendu publiquement ainsi qu'à ceux qui les ont formés et encadrés au sein du centre de formation de Cholet-basket, à commencer par son directeur Jacques Catel et l'entraîneur de l'époque (et toujours actuel) Jean-François Martin.

Souhaitons-leur à tous une formidable année 2004 et formulons le vœu de les voir de nouveau alignés sur le parquet de la Meilleraie pour une soirée de gala... Où ils seraient coachés par... Jean-François Martin bien sûr ! »

QUEST FRANCE - 26 DECEMBRE 2003

# LA RELÈVE

En septembre 2004, les Bleus joueront leur place pour l'Euro yougoslave. Confronté à de probables défections, Claude Bergeaud devra innover. Palette des candidats totalement novices au groupe France et analyse du nouveau coach national. ■ Par Vincent LORROT

Conférence de presse du 4 décembre. Au siège de la FFBB, Yann Maimin annonce le successeur d'Alain Wéiss à la tête de l'équipe de France. Le nom est connu depuis belle lurette. Claude Bergeaud est l'ain. Le discours tenu par le formateur de l'Elan Béarnais n'est pas plus surprenant. Homme de conviction, le triple champion de France, fidèle à ses bonnes habitudes, annonce le couleur sur ce que doit devenir l'équipe de France. Les mots mobilisation, projet global et équilibre restent comme des instructifs. Bien de très originaux. Plus étonnant, l'athlète évoque quelques pistes sur la composition de sa future équipe B échoque la recherche de « joueurs complémentaires » aux stars habituelles, ouvre la porte « aux jeunes sans peine de mort ». Aucun bouleversement n'est annoncé mais une drame est acquiescé : « J'ai quelques nouveaux noms en tête... » Michers malicieux le révélateur.

En poste à Pau-Orthez jusqu'à la fin du mois de février (à jurer sa mission comme cela était prévu). Bergeaud va se rendre en Espagne et aux États-Unis pour convaincre les indécrottables à s'inscrire à son discours. Ses voyages à l'étranger lui donnent également l'occasion de recruter au plus près les progrès réalisés par quelques jeunes joueurs prometteurs. A charge pour elles de montrer un bel élan susceptible de les propulser vers les A, véritable tremplin pour le groupe France. En charge de cette sélection l'été dernier, l'entraîneur de Parisiens ne compte absolument pas rendre la main et confier cette tâche d'effectif à d'autres que lui. Le coach des A est ainsi le coach des A. Courant juin, une fois le programme des tournées fixé, les choses sérieuses démarreront. « Ce n'est pas une équipe à perdre par dessus la jambe, ni une sélection expérimentale. Nous lui redonnons de grosses confrontations et pas des matches de bienveillance. Le but est que des joueurs à fort potentiel soient directement confrontés au dur. » Les passés,

l'Italie, la République Tchéque et la Tunisie A étaient au menu. L'intention est de ceurrer des nations aussi huppées, voire plus impuies aux joueurs de l'élite. Autant dire que les heureux élus chez les A pour peu qu'il s'y distinguent, auront toutes les chances de recevoir une convocation pour une séance de rattrapage avec la crème de la crème. Au-delà de l'aspect sportif, Bergeaud se profite pour imposer sa petite, celle d'un humanisme qui met au point d'honneur à ce que ses troupes prennent plaisir à vivre ensemble. Une volonté que l'on pourrait facilement prêter à un naïf quand on connaît les précédents fâcheux au Bleus, mais qui, venant de ce parti, peut laisser supposer qu'elle ne soit pas qu'un vain plaisir. « Septembre 2004 ne sera pas une mission commandée parce que cela sous-entend un regroupement d'hommes amenés à se disperser une fois la mission réalisée. C'est tout juste si l'on se connaît. Nous, c'est tout le contraire que l'on veut créer. J'ai l'intention d'asseoir des valeurs que j'ai dans le sport, comme l'amitié. » Une intention des plus louables qui, malheureusement, ne suffit pas à assurer avec certitude une réussite. D'autant que les maîtres créateurs, pas vraiment enclins à replonger dans le bain bleu, ne se précipitent pas tous au poteau pour assurer les qualifications.

De groupe suédois, rares sont ceux que l'on peut imaginer à la fois partants pour une nouvelle aventure et dans les petits paniers du coach. Cyril Julian ne se emet-il à coup sûr. Laurent Patrat, un autre fidèle, devrait suivre. Mais les autres ? Monstapha Saïan semble lassé et Alain Dighien un rien perdu. Malik Dicommas et Thierry Rupert ne font pas forcément partie des plans. Thuy Abdul-Wahed et Jérôme Moïse ont devancé leur exclusion en annonçant leur retraite internationale. Florent Pétrus et Remy Thiel comptent passer par les ligues d'été. Boris Diaw-Biffad, Mickaël Pétrus et Tony Parker argueront certainement d'une saison

longue et d'une préparation estivale individualisée. De quoi s'armer les chevrons et exalter la pâte. Sur le sujet, Bergeaud se veut prudent : « N'y a-t-il pas eu des pressés de positions Bleus ? Nous essaierons de sentir ce qu'il en est pour chacun. Prenons Tony. Je l'ai eu au téléphone fin décembre. Il est traumatisé par ce qui s'est passé à l'Euro. Personne n'en parle car cela a été vécu comme un choc et une énorme déception. Aujourd'hui, il faut savoir tout reculer et repartir de l'évent. Après, tout le monde évoque des sélections : les grosses, les marquées, les lignes d'été. A nous de savoir créer la mobilisation générale. Les maîtres doivent prendre conscience qu'il y a tout bénéfice à jouer en équipe de France. » Une affirmation facile à expliquer aux supporters, aux journalistes ou aux jeunes loups utimes. Plus délicate lorsqu'elle s'adresse à des joueurs blâmes financièrement. Ce sur quoi l'intéressé vous rétorque que le France est « un des seuls pays qui laisse ses joueurs au repos de fin mai à la mi-août. Partout ailleurs, on bosse davantage. Pourquoi ne pas solliciter de proposer à des internationaux en présence de nous rejoindre pendant l'été. Pas uniquement pour du travail collectif, non, mais par exemple pour des séances individualisées de musculation, du travail spécifique sur du jeu des ou panier ou des séances d'amélioration du tir. Il faut offrir aux joueurs la possibilité de progresser sans pour autant que cela rentre dans le strict cadre de l'équipe de France. Les gars doivent pouvoir en tirer un avantage personnel ».

En attendant d'en savoir plus sur son plan de bataille courant février, nous avons pris le parti de soumettre à Claude Bergeaud quelques pistes dignes d'intérêt. A charge pour lui de nous donner son commentaire de technicien, en aucun cas de trahir des secrets. Comme à son habitude, non seulement il se prête au jeu de bonne grâce, mais il met un point d'honneur à parfaire l'analyse. ■



# EQUIPE DE FRANCE FOCKIES



© J.P. MATHIEU - F. MOUSSAHOUDIER

« Mikail Géléale et Claude Miquis en trombe ou comment la jeune génération veut s'affirmer à pleines dents chez les Bleus »

JANVIER 04 #253

**MOBI**basket

53

MAXI BASKET - JANVIER 2004

## MICKAËL GÉLABALE 2.00M, 1983, CHOLET

RÉVÉLATION

Titulaire indiscutable dans les Mangas, le Guedesloppéen s'affirme comme un des plus beaux hommes de la jeune génération. Deuxième marqueur de son équipe (12.3pts à 69.8% aux tirs), ce pur produit de la formation choletaise participe offensivement à tous les secteurs du jeu. Admirable depuis la 9<sup>e</sup> journée (17pts à 79.4% aux tirs !), ce fils a donné son moule avec les A' l'été dernier. Nil donne qu'avec avantage de maturité et de bouteille, il a les moyens de se montrer avec les A'.

### LAVIS DU SÉLECTIONNEUR

« En un mois avec les A', j'ai apprécié ses potentialités athlétiques hors-normes. Il est capable de coups d'éclats de très haut niveau au rebond et au corner. J'apprécie également sa progression dans le tir extérieur, à 2 et 3pts. Peu de joueurs sont capables d'anchaler aussi bien que lui dribble et shoot. A ce titre, il est à bon école avec Duffon Hayes. Son souci, qui revient de façon récurrente, c'est son incapacité à être dans le dur, tout le temps, dans le jeu effectif. Mickaël est un garçon qui ne joue pas avec une intensité suffisamment élevée pour pouvoir prétendre à du niveau européen. »



JEFFREY CHYR / MAGASNET



© ZEPH/AGF - MAGASNET

## CLAUDE MARGUIS 2.00M, 1980, CHOLET

RÉVÉLATION

Au même titre que son compère Gélabale, le Goyanais est une des plus belles surprises de la mi-saison. Dès octobre de grand surprenant, jamais battu dans des duels qui ne placent théoriquement pas à son avantage, cet Herminet est de ces hommes qui ne déçoivent jamais. Top scoreur (13.1pts) et rebondeur (8.0rds) de son club en dépit d'un tempo de jeu très moyen (23 min/m). Un parfait moule social.

### LAVIS DU SÉLECTIONNEUR

« J'aime beaucoup. Il est, par définition, un joueur d'équipe, ce qui est sans aucune connotation péjorative. C'est un joueur de coach, altruiste, à la mission. Avec les A' contre l'Italie, il s'est opposé à Roberto Chiacchi en ne se déplaçant pas face à cet intrépide, qui donne des coups, qui triche un peu. Autre point qui m'a séduit, son tir extérieur au poste haut. Dans une configuration d'équipe petite dessous avec les A', il nous avait permis d'écarter les défenses proposées grâce à son adresse remarquable à 4 mètres. Le bémol, surtout que son esprit est bel et bien celui d'un vrai n°5, c'est sa taille. Elle peut l'handicaper. Mais je me souviens d'un certain Clarence Rex à Limoges qui, avec son petit double-mètre, réglait la circulation comme pas deux. Pourquoi ne pas l'insérer pour Claude ? »

## AMARA SY 2.02M, 1981, LE MANS

RÉVÉLATION

Il ne faudrait pas que sa blessure au bras suite à l'eu terminée la belle image initiée en début de saison. Car jusqu'en mars, l'ailier du BSB était tout bonnement un des meilleurs joueurs du début de saison européen. Son impact ne se mesure pas à ses stats (8.3pts-2.0rds-2.1pda), tout juste correctes pour un prétendant au groupe France, mais à son remarquable dévouement. Là, on en connaît peu de son arabe.

### LAVIS DU SÉLECTIONNEUR

« Il est l'un des rares vrais n°3 que le basket français ait eus depuis longtemps. Souvent, on trouve des extérieurs qui jouent comme des deux alors que lui peut évoluer près de la zone comme aller chercher des gars très forts. Il peut batailler près ou loin du cercle, face ou dos au panier, participer au rebond. Tant en attaque qu'en défense, Amara peut apporter une vraie solution. Le vrai souci le concernant réside dans l'autorisation à porter le maillot de l'équipe de France. Il a joué avec le Mali à la CAN il y a deux ans. Il fait voir si cela l'empêche d'être sélectionné avec les Bleus. La réponse ne devrait pas tarder. En tout cas, je peux déjà annoncer qu'il sera sélectionné pour les A' afin de le relever. »



JEFFREY CHYR / MAGASNET

54

**MAXI basket**

#253 Janvier 04

MAXI BASKET - JANVIER 2004



# Vieux lion et jeune garde

Au sein du club qui l'a formé, Jim Bilba veille sur l'éclosion de la jeunesse choletaise.

**CHOLET -**  
de notre envoyé spécial

**ALICE, ON NE LUI TERA PAS** sa place. Elle est à l'heure de ses exploits. Elle a été la meilleure joueuse du championnat de France en 1990, 1991 et 1992, et a été élue MVP de l'Euro en 1995. Elle a été la meilleure joueuse du championnat de France en 1990, 1991 et 1992, et a été élue MVP de l'Euro en 1995. Elle a été la meilleure joueuse du championnat de France en 1990, 1991 et 1992, et a été élue MVP de l'Euro en 1995.

elle, qui est née en 1966, est une véritable légende du basket français. Elle a été la meilleure joueuse du championnat de France en 1990, 1991 et 1992, et a été élue MVP de l'Euro en 1995.

### « Les donneurs de leçons »

Il y a une chose qui est sûre, c'est que Jim Bilba, entraîneur de l'équipe professionnelle, est un homme qui aime le basket. Il aime le basket comme on aime son métier. Il aime le basket comme on aime son métier. Il aime le basket comme on aime son métier. Il aime le basket comme on aime son métier.

## Débuts de Fletcher

**AVANTAGE EN HOMME, TALLE DE LA MONTAGNE.** À 20 ans, Fletcher est un joueur qui a tout ce qu'il faut pour réussir. Il est grand, fort, et rapide. Il a tout ce qu'il faut pour réussir. Il est grand, fort, et rapide. Il a tout ce qu'il faut pour réussir.



Joueur marquant de l'historique du basket français, l'ancien capitaine des Bleus Jim Bilba revient à Cholet se consacrer à sa formation où il encadre les jeunes prometteuses. (Photo: Paris Lodron)

Il y a une chose qui est sûre, c'est que Jim Bilba, entraîneur de l'équipe professionnelle, est un homme qui aime le basket. Il aime le basket comme on aime son métier. Il aime le basket comme on aime son métier.

Il y a une chose qui est sûre, c'est que Jim Bilba, entraîneur de l'équipe professionnelle, est un homme qui aime le basket. Il aime le basket comme on aime son métier. Il aime le basket comme on aime son métier.

LOUIS PERRIN

### Bilba en chiffres

- Membre d'Équipe de France (1980)
- 10 ans de sélection en équipe de France (1980-1990)
- 1 titre de champion de France (1981, 1982)
- 2 fois vainqueur de Coupe de France (1981, 1982)
- 2 fois vainqueur de Coupe de l'Europe (1981, 1982)
- 2 fois vainqueur de Coupe de la Ligue (1981, 1982)
- 2 fois vainqueur de Coupe de la Ligue (1981, 1982)
- 2 fois vainqueur de Coupe de la Ligue (1981, 1982)
- 2 fois vainqueur de Coupe de la Ligue (1981, 1982)
- 2 fois vainqueur de Coupe de la Ligue (1981, 1982)

**Basket-ball** Le contrat du coach des Espoirs a été prolongé

## Jean-François Martin, lié à Cholet-basket

Le coach des Espoirs choletais, personnage emblématique de la formation des jeunes, vient de signer un contrat à durée indéterminée. C'est la confirmation de la politique de plus en plus formatrice du club saugeois.

L'image avait été suffisamment marquante pour s'en souvenir. Le 2 mars 2003, tout juste après per l'équipe dirigeante de l'époque, Jean-François Martin, alors entraîneur des pros, avait soulé son pull-over. Son poing avait ensuite frappé le logo de Cholet basket inscrit sur son tee-shirt. Comme si son cœur et les deux lettres « C-B » ne faisaient qu'un. Or, le message était clair : l'entraîneur ne peut pas lâcher à cet égard.

Cela a prouvé que pas de déqualification de Martin avec l'abandon de la signature de son contrat à durée indéterminée. C'est ce que l'Espoirs, mentor d'un des cadres de la formation, les plus réputés en France, et même en Europe. Jean-François Martin veut une politique de groupe à long terme et stratégique.

### Un joueur pro tous les deux ans

Des entraîneurs sont ainsi en contact avec les clubs de la formation. Il y a trois ans, à la sortie d'un nouveau



Jacques Castel, président de Cholet-basket; Patrick Orlon, président Jean-François Martin, coach de centre de formation; et Jacques Castel, responsable du centre de formation à Cholet, ont confirmé leur politique de formation au club.

Une responsabilité des Espoirs, son « coup de génie », « nous met plus de moyens et se par de la manière, mais bien entendu dans ce sens ». « C'était une somme d'éléments. À l'époque, cela a fait réagir et il y a eu une prise de conscience », se souvient « Jeff »

Martin, à cet égard de la montée en puissance de la concurrence. « Il est important de toujours relever les efforts », ajoute-t-il.

Conséquences de l'importance de la formation à CB qui, pour rappel, utilise cette saison dans son effectif près de quatre-vingt du centre. Les

deux économistes sont aussi à l'œuvre. Le président Patrick Orlon, d'ailleurs ancien président du centre de formation, n'est ni sans qu'il arrange à la volonté de développer les structures. Et puis, il y a un club qui génère un déficit, une des solutions est de bien former.

Un bâtiment où y vont les jeunes joueurs de 17 à 21 ans opérationnel en septembre 2005. C'est un type d'hébergement qui sera financé par le Fm A, et qui permettra d'utiliser les meilleurs joueurs, Français ou étrangers, et leur proposer les meilleures conditions de travail. Mais bien sûr de les faire progresser et d'intégrer au moins tous les deux ans un jeune dans l'équipe pro », indique Martin.

Cholet-basket est aujourd'hui le Auxerre ou le Nantes du basket orange en matière de formation. Et il est bien décidé à ne pas changer son statut.

J.F.

◆ Les autres acteurs du centre sont notamment le joueur Jean-Marc Girard, le kiné Serge Frakowski, le préparateur physique, également gestionnaire de l'hébergement, Nicolas Fontaine, de formation, et des entraîneurs, Jacques Castel et Jean-François Martin, qui ont été les 10 joueurs dans l'histoire du club.

QUEST FRANCE – 16 MARS 2004

### Vie en ville

#### Projet de pôle basket à La Meillerie : les études sont engagées

Le président de la communauté d'agglomération a confirmé hier matin que le projet de « pôle basket » avance : « Concernant le futur projet de la Meillerie, la communauté d'agglomération du Choletais l'a d'ores et déjà programmé dans sa planification pluriannuelle. Les réflexions et études sont engagées et se poursuivent ».

À cette occasion, Gilles Bour-

doux précise aussi que c'est la communauté d'agglomération du Choletais qui a pris la décision et a défini le montage de l'opération de construction du bâtiment d'hébergement du centre de formation de Cholet basket.

Le président précise que la CAC (Communauté d'agglomération du Choletais) va apporter une subvention à l'investissement.

QUEST FRANCE – 17 MARS 2004



Le bâtiment d'hébergement du centre de formation prêt à la rentrée 2005

## CB : des moyens pour séduire les jeunes

Le centre de formation de Cholet-basket veut figurer dans le peloton des meilleurs clubs dans le domaine de la formation. Objectif : séduire les meilleurs espoirs du basket, dans un contexte de rude concurrence. Un centre d'hébergement va donc être construit par Sèvre et Loire Habitat pour doter le centre de formation d'un outil performant.

Billa, Rigaudreau, Jeanneau, Fendreau... les « partants » de Cholet-Basket sont passés, dans les années 80, par le creuset du centre de formation. Aujourd'hui, le club a besoin de « booster » sa pépinière de futurs « pros » pour préparer l'avenir. Ce qui signifie leur offrir un hébergement digne de ce nom. Un défi ? Au contraire, c'est un argument qui pèse dans le recrutement des stagiaires du centre de formation. Car la concurrence avec d'autres clubs, comme Nancy ou Châlons est dure. Entre des chambres disséminées dans deux appartements 15 des familles d'accueil et un centre moderne, bien équipé, il n'y a pas photo !

« Sèvre et Loire Habitat va construire un bâtiment de 15 à 18 chambres doté de salles communes, sur le parking à côté du Smah. Il sera opérationnel pour la rentrée de septembre 2005 », explique le président de CB, Patrick Chiron. « Nous sommes locaux. Parce que ce n'est pas la vocation d'un club « pro » de basket de faire de l'immobilier ». Et les finances du club, en tant que basses, ont d'autres choses à favoriser que d'investir dans la pierre.

### Près du futur « pôle basket »

Çela fait plus de trois ans que Jean-François Martin, entraîneur du centre de formation, tire le signal d'alarme pour moderniser les conditions de vie de ses élèves. Avec le président, il a trouvé une seule solution : pousser Patrick Chiron à également posséder le centre de formation avant de prendre la tête du club.

Le CAD (Communauté d'agglomération de Cholet) a coté de



Le rythme des jeunes au centre de formation de Cholet Basket est soutenu : en plus de leur programme scolaire, ils pratiquent presque soit le basket pendant 1 h 30.

soutenir le projet, qui entre dans le cadre plus vaste de réaménagement de la Maillevalle. « Nous avons attendu de savoir ce qui se dessine pour l'avenir de la Maillevalle avant de décider de l'implantation du centre d'hébergement », explique Patrick Chiron. L'idéal serait de pouvoir disposer de deux salles, pour que les horaires d'entraînement ne se chevauchent pas avec les pros ». La solution : « le bâtiment d'hébergement du centre de formation doit être implanté à proximité d'un futur « pôle basket ».

Cholet-Basket entend ainsi séduire les meilleurs jeunes dans ses files : « Ici aussi, il y a des bons espoirs. Il faut donner la possibilité à nos jeunes d'évoluer vers les équipes « pros », sans toujours aller chercher des mercenaires ». Le centre d'hébergement constitue donc la clé de voûte d'une opération redoutable auprès des meilleurs jeunes.

Éric de GRANDMAISON.

### Au centre de formation, pas de grasse matinée !

Les pièces sont comptées au centre de formation de CB. Et pourquoi ? « C'est difficile, reconnaît Jacques Gata, directeur du centre de formation. Les jeunes se lèvent à 6 h 45. À 8 h, ils partent en cours. Et le soir, ils suivent 1 h 30 d'entraînement, avant de faire leurs devoirs. Plus les matches le week-end. « Pas de quoi faire des grasses matinées. » Dans une année, nous avons trois à quatre absences », reconnaît Jacques Gata. « Sur le plan scolaire, nous avons signé des conventions avec les lycées Europe, Breizhadeau, et le collège Trémollière. « Quant au recrutement, nous comptons beaucoup sur le camp d'été, qui accueille 450 jeunes par an. Nous essayons de débiter les jeunes prometteurs, on les suit pendant deux ans », souligne Jean-François Martin.



Jacques Gata, le directeur du centre de formation.

QUEST FRANCE - 16 MARS 2004

## Premier plan

### Martin bâtit l'avenir de CB

Chole Basket jouit d'une réputation de club formateur. D'ailleurs, Patrick Chiron a révélé, hier, une anecdote concernant le déplacement à Reims en championnat : « J'ai été invité à m'exprimer devant les VIP et j'ai eu le plaisir de leur expliquer que six des dix joueurs venant de finir le match étaient issus de notre centre de formation. »

L'actuel président de la Société Anonyme à Objet Sportif (SAOS) fut aussi à la tête du centre de formation, comme l'a souligné Jacques Carlet. In cheville ouvrière de cette structure depuis 18 ans. En raison, notamment, de la concurrence d'autres clubs de Pro A, Patrick Chiron a défini comme prioritaire l'édification d'un centre d'hébergement, sur le parking du Smash, face à la salle de La Meillerie. La Communauté d'Agglomération du Choletais

(CAC) a apporté son soutien financier à la SAOS et l'édifice devrait être opérationnel pour la rentrée scolaire de septembre 2005.

Un CBI en phase avec la réalité d'une œuvre de longue haleine. L'ordre signalé vers le formateur, a été la signature d'un Contrat à Durée Indéterminée (CDI) avec Jean-François Martin. Technicien du sérail depuis une dizaine de saisons, il est l'homme de la situation : « Il y a trois ans, j'avais été la victime d'alaïrie car la concurrence se faisait plus vive. J'ai fait une remise en cause car nos structures d'hébergement n'étaient plus adaptées ». L'action de Jean-François Martin peut désormais s'inscrire dans le long terme. Ce qui est idéal car, comme le souligne Patrick Chiron : « La formation n'est pas une science exacte. Il faut savoir patienter si certaines an-



PHOTO: G. BÉGIN / L'ESPRESSO

nées ne sont pas bonnes. » Jean-François Martin a ses qualités : « Il faut connaître un jeune depuis deux ans avant de l'intégrer au centre de formation. Savoir ce qu'il était. Sa voir ce qu'il est pour savoir ce qu'il va devenir. » Enfin, Thierry Chever a souligné l'importance du potentiel local. Pourquoi aller chercher ailleurs ce que l'on a chez vous ? Dans moins de deux ans, la petite vingtaine de stagiaires ne pourra pas être plus proche.

Sébastien BÉDORNEAU

LE COURRIER DE L'OUEST - 16 MARS 2004

### Un nouveau centre d'hébergement pour le centre de formation de Cholet basket

Le conseil de la CAC a voté hier le lancement de la construction d'un centre d'hébergement pour les joueurs du centre de formation de Cholet basket. Le bâtiment sera situé sur l'actuel parking du Smash.

Cholet basket a été un fondé. En septembre 2003, un nouveau centre d'hébergement destiné aux joueurs du centre de formation sera de mise sur l'actuel parking du Smash. L'équipe d'élus sera présidée de cette façon : présider Cholet et présider le club, dit le président Pa-

trick Chiron. Une nouvelle réalisation financée par le conseil à durée indéterminée (CDI) à partir du janvier de l'année, sur le centre de formation. Jean-François Martin.

L'équipe professionnelle actuelle est dans ses rangs 5 joueurs formés au club (Ben Baka, Claude Mergis, Carl Mousquet, Stéphane Leduc, Mickaël Gerabale et Romain Kélet).

Un argument supplémentaire. S'adressant à l'assemblée dans une salle vide et redonner le tonement au club, Cholet basket a donc planché avec des représentants de la CAC et de Sèvre-Loire Habitat pour aménager l'ancien club des jeunes par un club de la Communauté d'Agglomération de Choletais.

Le conseil de la CAC a voté hier le lancement de la construction d'un centre d'hébergement pour les joueurs du centre de formation de Cholet basket. Le bâtiment sera situé sur l'actuel parking du Smash. L'équipe d'élus sera présidée de cette façon : présider Cholet et présider le club, dit le président Patrick Chiron. Une nouvelle réalisation financée par le conseil à durée indéterminée (CDI) à partir du janvier de l'année, sur le centre de formation. Jean-François Martin. L'équipe professionnelle actuelle est dans ses rangs 5 joueurs formés au club (Ben Baka, Claude Mergis, Carl Mousquet, Stéphane Leduc, Mickaël Gerabale et Romain Kélet). Un argument supplémentaire. S'adressant à l'assemblée dans une salle vide et redonner le tonement au club, Cholet basket a donc planché avec des représentants de la CAC et de Sèvre-Loire Habitat pour aménager l'ancien club des jeunes par un club de la Communauté d'Agglomération de Choletais.



De gauche à droite : Patrick Chiron, président de Cholet basket, Jean-François Martin et Jacques Carlet.

Il y aura aussi un autre bâtiment pour les joueurs du centre de formation de Cholet basket. Le bâtiment sera situé sur l'actuel parking du Smash.

Le bâtiment sera présidé par l'équipe d'élus de Cholet basket. L'équipe d'élus sera présidée de cette façon : présider Cholet et présider le club, dit le président Patrick Chiron.

LE COURRIER DE L'OUEST - 16 MARS 2004

### Un centre d'hébergement basket à Cholet

Lundi soir, les élus de la Communauté d'agglomération du Choletais ont décidé de lancer la construction d'un centre d'hébergement pour les professionnels du centre de formation de Cholet basket. Ce nouveau bâtiment, qui sera situé à

une centaine de mètres de la salle de La Meillerie, sera constitué de 15 chambres et de quelques pièces de vie communes. Sèvre-Loire Habitat sera le maître d'ouvrage de ce projet qui devrait voir le jour en sep-

tembre 2005. Cholet basket ne sera donc que locataire de ces murs. Les dirigeants de Cholet basket, qui font de la formation une priorité, auront un argument supplémentaire pour attirer les jeunes joueurs à fort potentiel.

LE COURRIER DE L'OUEST - 17 MARS 2004



Le sélectionneur national était hier à Cholet

## Bergeaud : « Marquis est très intéressant »

Claude Bergeaud, le coach de l'équipe de France, lors de son tour d'horizon des clubs français, était de passage hier à Cholet. L'occasion pour lui de donner son avis sur les joueurs choletais.

« Dans une dizaine de jours, nous allons diffuser une liste dans laquelle il y aura des Choletais. » Que ce soit pour l'équipe de France, les A, ou les 20 ans et moins, Claude Bergeaud compte donc sur les joueurs de Cholet-basket.

Claude Marquis et Mickaël Gelabale peuvent même prétendre aux sièges d'été de l'équipe principale, qui disputera, en septembre, les qualifications aux championnats d'Europe 2005. Le premier nommé est en effet très apprécié du sélectionneur national. « C'est un garçon remarquable dans les missions qu'on lui donne. Il est plein d'altruisme et de sacrifice [...] C'est un joueur très, très intéressant », avoue Claude Bergeaud.

L'avis sur Gelabale se veut quant à lui très prudent. « Il a un potentiel incommensurable, mais il ne l'exprime pas du tout, car il est tout le temps d'une nature très tranquille », regrette l'ancien coach de l'Espa. « Comme c'est un jeune joueur, il a le temps de progresser, mais ça passe d'abord par une mentalité différente. Elle doit évoluer vers davantage d'agressivité et d'ambition.

Claude Bergeaud (à gauche) a évoqué hier son projet pour les joueurs de Cholet-basket participant aux équipes de France.



Le jour où il sera ambitieux dans les objectifs de jeu et de travail qui va avec, il deviendra un très, très bon joueur.»

Déjà sélectionné chez les A l'été dernier, comme Marquis et Gelabale, Cyril Aicardiedah et Gédéon Ferchaud sont eux aussi bien connus de Bergeaud. « Au poste d'ailier fort, il n'y a pas tellement de joueurs, donc Cyril doit être revu. » « Akpo », en raison des banages de Pro B, n'avait en effet passé que cinq jours avec l'équipe.

Ferchaud avait lui, participé à toute la campagne, qui avait duré près d'un mois. « C'est un excellent shooteur [...] Un shooteur, dans la mentalité, ne se pose pas de questions sur mo-

ment du shoot [...] Je crois que c'est la caractéristique principale de Gédéon », apostrophe Bergeaud.

Malgré les supporters choletais se demandent bien attendu et le joueur-symbole de CB, Antoine Rigaudreau, aujourd'hui à Valenciennes, fera son retour sous le maillot tricolore. « La décision lui appartient [...] On la saura la semaine prochaine. A partir de là, nous déclencherons notre liste. Car avec Rigaudreau, c'est une liste. Sans lui, c'en est une autre. Car s'il devait revenir, ça deviendra un joueur majeur, autour duquel beaucoup de choses s'articuleront. » Réponses dans quelques jours donc.

J.D.

QUEST FRANCE - 23 AVRIL 2004

# Les quatre vérités de Claude Bergeaud

Présent hier à Cholet, le nouveau sélectionneur national du basket a rencontré le président Chiron, les entraîneurs et les joueurs de CB pour leur exposer ses projets à la tête de l'équipe de France.

**A**près la reconstruction de l'équipe de France, Claude Bergeaud entend la remettre sur les rails en jouant progressivement dans le cadre de la formation. Sa visite à Cholet hier était surtout personnelle.

**POURQUOI CHOLET ?** - Je suis allé au Mans, je suis allé passer en Pro B à Clermont et à Châlons-en-Champagne, je suis à Cholet. Ces quatre clubs ont de vrais projets avec des joueurs français. Cholet a toujours été un club amateur mais ces derniers années, ses joueurs ne faisaient que passer en équipe junior. Cette saison, au contraire, ils

**Faire A' au triomphe vers France A**

font l'essaire d'une équipe qui se tient plutôt bien dans le championnat pour ce qui constitue peut-être l'apogée du club dans ce domaine. C'est un indice plus qu'un encouragement.

**QUELLE STRATEGIE POUR L'EQUIPE DE FRANCE ?** - Nous partons sur la base de trois niveaux : les moins de 20 ans, France A prime et France A. Nous allons décaler le calendrier prochainement une fois de 24 à 26 jours en sachant qu'il n'y a rien de prévu pour les moins de 20 ans cette année et que l'équipe de France A qui entrainera les éliminatoires de l'Euro 2005 en septembre dispose actuellement de 57 joueurs cadres. Des joueurs évoluent en NBA, soit Mikhaïl Pékou est intéressé pour rejoindre le groupe l'année en août. C'est une vit' y aura des problèmes pour les meilleurs joueurs de France A' Paris par à l'Euro 2005 à Belgique sera notre premier challenge. Le suivant sera de décrocher un billet pour les championnats du monde 2006, l'Euro pouvant en dériver sept ou huit.

**LES CHOLETAIS DANS CE PROJET ?**

- Je ne vais pas dévoiler la liste des seize joueurs retenus en A' mais il est évident que Richaud, Marou, Gélatal et Akromedjah peuvent être concernés. Il est essentiel d'avoir une expérience internationale plus poussée que celle proposée actuellement par une coupe d'Europe. J'en ai parlé avec le président Chiron, cela va servir pour un club de compter des internationaux. Leur ambition est élevée et cela peut être le club vers le haut. Nous envisageons également d'envoyer à ce groupe Cochet, le jeune intérieur de 2,17 m de l'Union.

**COMMENT ALLEZ-VOUS OCCUPER L'ÉTÉ ?** - Les A' seront regroupés du 6 au 7 juillet. Il y aura un stage à Clermont, des matchs contre l'Italie, l'Australie et la Thaïlande qui enamèneront leur préparation aux Jeux Olympiques. Nous allons débuter juillet par une série de matchs aux Antilles contre une sélection de joueurs professionnels originaires de Guyane, Martinique et Guadeloupe. J'en ai parlé à Bréchet et je suis sûr que ce sera de vrais matchs. La drame du basket français, c'est celle qui oppose entre le 16 mai et le 25 août, soit trois mois pendant lesquels les joueurs ne font rien ou presque. Four continuer à progresser, les jeunes doivent continuer à travailler dans cette période.

**LA PASSERELLE VERS FRANCE A ?** - Il y aura des places pour quatre ou cinq joueurs venant de A'. C'est pourquoi j'ai voulu prendre en charge la sélection A'. Je pourrai ainsi évaluer les joueurs et ceux qui passeront en équipe A auront des repères de travail. Je suis technicien et désormais conseiller : je travaillerai avec les A' en compagnie d'Yves Baudet, l'entraîneur de Valenciennes-Condorcq (N1) et Jean-Pierre Monteur (CB du Lyonnais). En équipe de France A, j'aurai pour assistants



Claude Bergeaud (à gauche) à partir de la droite en compagnie des espoirs et de quelques internationaux à venir.

Jean-Ayré Toupane (Clermont, Pro B), Jacky Combréas (Pau-Orthez) et Yves Baudet.

**QU'ATTENDEZ-VOUS DES FUTURS SELECTIONNÉS ?** - Ce travail est un projet défini. L'équipe de France ne doit pas être un groupe de champions du monde de l'aventure humaine, formés de joueurs dont certains ont vu la cassette des vidéos et le hamburger dans la poche. Il est nécessaire de s'appuyer sur une véritable infrastructure du basket français. C'est à nous les éducateurs d'y contribuer.

**QUEL SERA LE PROGRAMME DE L'EQUIPE DE FRANCE A ?** - Nous con-

tinuerons pas un stage de 17 jours à l'Age d'Huez à partir du 25 juillet qui s'achèvera par trois matchs contre la Belgique. Un deuxième stage est prévu à Pau en août, suite de la participation à la Supercoupe d'Allemagne. Enfin, du 23 au 26 août, nous serons en stage à Paris avant d'effectuer sur trois matchs (en à Nantes, puis à Angers) contre la Croatie, la Serbie-Herzégovine et l'Ukraine. Le dimanche 28 à Angers, je communiquerai la sélection définitive des 13 joueurs qui entraîneront les éliminatoires de l'Euro à Lille puis contre la Norvège.

Propos recueillis par G. RULL.

## Antoine Rigau deau espéré

Antoine Rigau deau ne sera peut-être pas sélectionné à son retour en France de la NBA. Si elle est positive, cela donnera un autre volet à l'équipe de France A qui pourra s'appuyer sur un vrai patron, les sélectionnés de l'équipe A' Mikhaïl Pékou et Yves Baudet. Claude Bergeaud espère que Antoine Rigau deau choisira de rejoindre l'équipe de France à l'occasion de la campagne des éliminatoires de l'Euro 2005.

L'ancien joueur d'un club très réputé et qui les moins de 20 ans à Valenciennes, actuel capitaine en compagnie de Benoît Bonin de l'Union, l'entraîneur espagnol, il a subi la

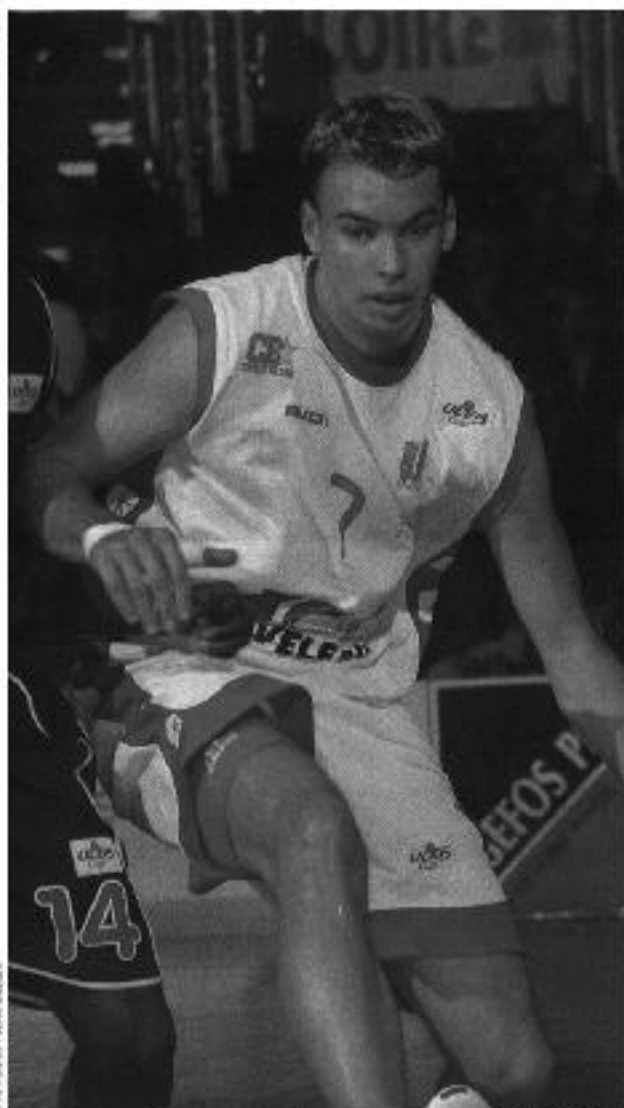
reconstruction du championnat, espérant après son retour en France à Dallas en NBA la saison dernière. À 32 ans, il a même été nommé parmi les candidats pour le poste de MVP de la saison régulière espagnole. Si l'état effectif, son retour en équipe de France entrainera le groupe de Claude Bergeaud d'une expérience plus dense et d'une culture de la victoire qui dépassera celle de tous les autres joueurs susceptibles d'être appelés en sélection. Pour ne rien gêner, il rejoindra l'entraînement au moment que les joueurs de Valenciennes partiront à Nantes et à Angers contre la Serbie-Herzégovine, la Croatie et l'Ukraine.



## LE TOP 5 EN 2000

Qui n'est retourné ? Il y a quatre ans, les entraîneurs nationaux faisaient de Mathieu le deuxième potentiel du pays. Les commentateurs de Philippe Sèche et Pierre Vincent pouvaient laisser supposer de très belles choses : « Les mêmes caractéristiques que Renaud mais en plus fluide. Fort près du cercle, il manque de douceur et de vitesse d'exécution ». Suspendu jusqu'au 8 avril pour une faute disqualifiante synonyme d'un rapport, est intéressé croquait actuellement en Excellence Régionale. Très loin de ce que l'on pouvait imaginer lorsqu'il n'avait que seize ans.

R	Intervenant	Titre	Club	Classe
1	Mathieu RENAUD	3,04	Orléans Métropole	ASVEL (Pro A)
2	Benoît MARTIN	2,07	Paris-Charente BB	Rochet (E.B.)
3	Thierry BRY	1,95	Golden Lion	Saint-Galmier (JFK)
4	Romain MALET	1,88	Orléans	Orléans (Pro A)
5	Nicolas KREMER	1,88	Orléans	Orléans (Pro B)



Romain Malet -

Interview de...

## ROMAIN MALET (CHOLET)

« Un tremplin entre les Espoirs et la Pro A »

A son poste la saison passée, ce meneur plein de clairvoyance était au-dessus de la concurrence chez les Espoirs. Avec les pros, il a su saisir sa chance quand, blessé contre Hyères-Toulon, l'Américain Terrell Lyday lui a cédé les manettes : 13 points et 18 d'évaluation pour son plus gros temps de jeu (25 minutes). Le début d'une longue carrière ?

■ Leader en Espoirs l'an passé, quelles sont les plus grosses difficultés rencontrées lorsque l'on doit passer ensuite chez les pros ?

« C'est difficile pour moi d'y répondre car j'estime être tombé sur un club qui donne la part belle aux jeunes. L'effectif est composé pour beaucoup de joueurs assez jeunes, avec une ambiance qui facilite l'intégration. Et contrairement à ce que l'on pourrait imaginer, le fait d'avoir un coach sur qui n'a pas constitué un obstacle. Au contraire, même, car Brian Kinner aime donner sa confiance aux jeunes (...) En début de saison, je me retrouvais encore en Espoirs et, à la limite, c'est peut-être à cette période-là que cela a été le plus pénible. J'arrivais à la salle à 15 heures et ce n'est pas évident de rester concentré à titre quant tu ressens la fatigue. De toute manière, il y a un véritable tremplin entre le monde Espoirs et celui des pros. Je le savais et j'ai bossé tout particulièrement le physique l'été dernier pour ne pas trop ressentir cette différence d'intensité. Et puis à force de m'entraîner tous les jours face à un meneur américain, le rythme est venu. »

■ Pré-sélectionné en Juniors et avec les vingt ans et moins, tu n'as jamais fait partie des heureux élus le moment venu. Comment expliques-tu ces deux exclusions sur le fil ?

« L'été dernier, c'est plus un problème de communication. Non retenu parmi les douze, j'étais parti en vacances à Londres. Contraint à une maladie dans mon groupe, Richard Milant a cherché à me joindre mais cela n'est pas tout à fait allé. Pour le reste, disons que c'est le moment qui a joué au désavantage. Les présences de Philippe Anagnou, qui était pro au Mans, et de Terrell Lyday, déjà dans le bain de la NCAA, étaient assez logiques. J'avais été à deux. »

■ Sur ton cas, mais aussi de façon plus générale, estimes-tu qu'il est de plus en plus difficile de se faire une place dans le concert du basket professionnel compte tenu de l'ouverture quasi-totale des frontières ?

« C'est un sujet que l'on aborde très régulièrement dans l'équipe. Pour nous Français c'est clair que ce n'est pas évident de gagner notre place. C'est bizarre parce qu'il suffit de regarder nos bons résultats à Cholet, quand on se retrouvait quasiment sans Américain, pour constater que l'on pouvait s'en sortir aussi bien que d'autres. Il est possible que des gens aient encore des doutes sur la valeur des jeunes en France. L'impression que nos résultats, et ceux aussi du Mans, prouvent que l'on mérite d'avoir notre chance après le centre de formation. Oui, la Pro A semble de plus en plus dure pour les Français. Beaucoup descendant en Pro B ou en N1 pour trouver une place, dans l'espoir de rebondir ensuite. Mais c'est difficile. »