

REVUE DE PRESSE

- EQUIPE PRO
CHOLET BASKET – NANTERRE

CHOLET-NANTERRE : DUEL A LA MEILLERAIE (SAMEDI A 20H)

▶ **Basket**

Cholet reçoit Nanterre

Photo CO E-LIZAMBARD



CB a le vent en poupe

Cholet Basket reçoit Nanterre le 2 novembre à 20 heures. Il s'agit d'un match de gala. Ventes de billets au Smash (en face de la Meilleraie) le lundi 28 octobre de 16 heures à 19 heures et le samedi 2 novembre de 9 h 30 à 12 heures. Dans les Magasins U de Cholet, Chemillé, Mauléon aux heures d'ouverture des magasins. Par internet (paiement en carte bancaire). Par téléphone au 02 41 58 30 30 ou 02 41 71 65 12 jusqu'à 15 heures le jour du match. Aux guichets de la salle à partir de 16 h 45 le jour du match. Tarifs de 4 € à 25 €. Réduction d'1€ par place aux séances de vente. Le match Espoirs à 17 heures le samedi 2 novembre.

Le Courrier de l'Ouest – Vendredi 25 octobre 2013



Cholet reçoit Nanterre ce soir à La Meilleraie

Stoglin (photo) et CB défient les champions de France. C'est le choc de la 5^e journée de Pro A.

PAGES SPORT

Le Courrier de l'Ouest – Samedi 2 novembre 2013

► BASKET

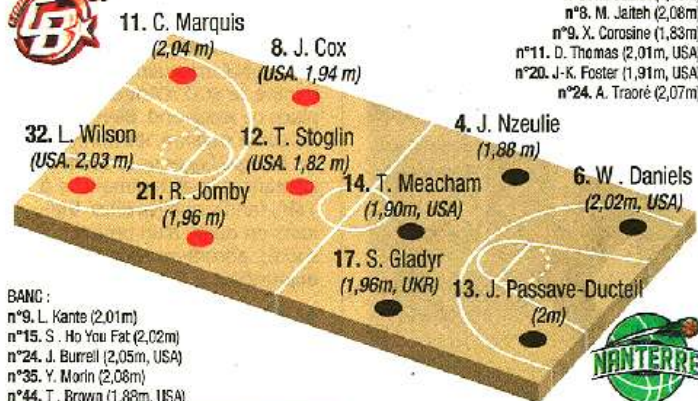
Nanterre revient sur terre. Fraîchement revenu de Catalogne avec son exploit historique en Euroleague, Nanterre sera attendu de pied ferme par Cholet, autre invaincu en Pro A, ce soir lors de la 5^e journée.

Le Courrier de l'Ouest – Samedi 2 novembre 2013

ENTRAÎNEUR :
Jean-Manuel SOUSA

CHOLET - NANTERRE

CE SOIR À 20H



BANC :
n°9. L. Kante (2,01m)
n°15. S. Ho You Fat (2,02m)
n°24. J. Burrell (2,05m, USA)
n°35. Y. Marin (2,08m)
n°44. T. Brown (1,88m, USA)

ENTRAÎNEUR :
Pascal DONNADIEU

BANC :
n°5. M. Judith (1,93m)
n°8. M. Jaiteh (2,08m)
n°9. X. Corosine (1,83m)
n°11. D. Thomas (2,01m, USA)
n°20. J.-K. Foster (1,91m, USA)
n°24. A. Traoré (2,07m)

Battre ceux qui ont battu le Barça...

Champion de France en titre et auteur d'un exploit majuscule jeudi soir à Barcelone, Nanterre s'avance à Cholet gonflé de confiance. Le choc au sommet de la Pro A promet une soirée de feu.

A l'origine, c'était déjà la grande affiche de cette 5^e journée de Pro A. Oui, Cholet-Nanterre, c'était - et c'est toujours - le match entre deux des trois co-leaders encore invincibles du championnat (1). Mais voilà, depuis jeudi soir, l'affrontement a pris une nouvelle épaisseur. Pourquoi ? Car Nanterre a gagné sur le parquet de Barcelone, l'un des ténors de l'Euro-ligue (67-71). Une performance qui est sans aucun doute l'un des plus grands exploits du basket français sur la scène européenne.



L'Américain Will Daniels et Nanterre arrivent à Cholet gonflés de confiance.

CB sera battu dans la peinture, à lui donc, de contourner le problème de « manière collective ». « On n'a pas le choix, on devra être à 100%, sinon ça ne passera pas », ajoute le technicien des Mauges, qui ne pense pas que Nanterre va subir la moindre décompression après son exploit. « Ils ont l'effectif pour être compétitif sur les deux tableaux, certains n'ont pas beaucoup joué à Barcelone, là on les verra plus. Je ne vois pas du tout Nanterre se laisser aller. » Une chose est sûre : le vaincu perdra son invincibilité. Et ce n'est pas rien. « Avoir les yeux rivés sur le classement, c'est le meilleur moyen de se casser la gueule », démine Jean-Manuel Sousa, comme pour mieux chasser la pression.

F. R.
(1) Orléans, le 3^e co-leader invincible, se déplace mardi à Limoges.

SOUS LES PANIERS

L'hommage de Sousa

La victoire de Nanterre à Barcelone a marqué naturellement le monde du basket français. Et le coach choletais Jean-Manuel Sousa ne s'est pas fait prier, hier, pour dire tout le bien de ce qu'il pense de l'équipe entraînée par Pascal Donnadieu. « A Barcelone, ils ont fait un très gros match, avec beaucoup d'intensité. Ils ont montré qu'ils n'étaient pas champions de France par défaut. C'est très bien pour le basket français. D'ailleurs, ils avaient déjà failli gagner contre le CSKA Moscou. Ce n'est pas un hasard, ils n'ont que ce qu'ils méritent. » Après Strasbourg, mardi, Cholet Basket affronte ce soir la deuxième équipe française engagée en Euro-ligue. Sacrée semaine !

PRO A

Cholet - Nanterre.....	Auj. 20h
Gravelines - Strasbourg.....	Auj. 20h
Le Mans - Antibes.....	Auj. 20h
Paris-Levallois - Pau-Orthez.....	Auj. 20h
Roanne - Dijon.....	Auj. 20h
Villeurbanne - Chalony/Saône.....	Auj. 20h
Le Havre - Nancy.....	Lun. 20h30
Limoges - Orléans.....	Mar. 20h45

	%	J	G	P	P	D
1. Nanterre	100,0	5	5	0	423	388
2. Orléans	100,0	4	4	0	311	271
3. Cholet	100,0	4	4	0	331	294
4. Limoges	75,0	4	3	1	312	282
5. Dijon	75,0	4	3	1	302	286
6. Strasbourg	50,0	5	3	2	382	359
7. Nancy	50,0	4	2	2	332	324
8. Le Mans	50,0	4	2	2	278	277
9. Le Havre	25,0	4	1	3	287	314
10. Antibes	25,0	4	1	3	282	311
11. Gravelines	25,0	4	1	3	249	274
12. Paris-Levallois	25,0	4	1	3	296	326
13. Roanne	25,0	4	1	3	273	285
14. Chalony/Saône	25,0	4	1	3	276	297
15. Pau-Orthez	25,0	4	1	3	319	335
16. Villeurbanne	0,0	4	0	4	319	351

Doit-on croire en Cholet ?

C'est le choc au sommet : ce soir, Cholet Basket reçoit Nanterre. Auteur d'un excellent début de saison, CB peut-il s'affirmer comme une grande puissance et un prétendant au titre ? La question est posée.



Lamayn Wilson (à gauche), c'est le visage de Cholet qui sourit en ce début de saison, contrairement à Tyler Brown (à droite) qui a du mal à s'adapter au jeu européen et qui illustre la faiblesse actuelle de CB sur le banc. Photos CO - Josselin CLAIR et Etienne LIZAMBARD.

Freddy REIGNER

freddy.reigner@courrier-ouest.com

L'équipe a du talent

Le terrain l'a confirmé : Cholet a dans son équipe des éléments pétris de talent. Stoglin, Cox et Wilson peuvent notamment et à tout moment décider du sort d'un match. Capables de se créer leurs propres shoots, ces trois-là ont déjà été auteurs de vrais coups d'éclat. Vincent Collet, le coach de Strasbourg, l'a appris à ses dépens : « On avait ciblé Stoglin, Cox et Wilson. Malgré tout, ce sont eux qu'on a vus... » Aujourd'hui, Cox est le 5^e scoreur de Pro A (17,75 pts), Stoglin le 7^e (17 pts) et Wilson le 11^e (15,5 pts). Le tir groupé n'est pas anodin. En talent pur, CB est une des équipes les mieux armées de Pro A.

Cholet, le nouveau Nanterre ?

Personne ne les attendait, et pourtant ils sont bien là. Après avoir été sous les feux de la rampe la saison dernière pour ce qui était l'année post-Kumer, CB a redécouvert l'anonymat en ce début d'exercice. Et ça

lui va bien. Un peu à l'image de Nanterre, finalement, l'an passé. La comparaison entre les deux équipes ne s'arrête pas là. Comme les banlieusards parisiens, CB est une équipe génératrice de jeu. La saison dernière, la Pro A, plus habituée aux équipes « restrictives », s'était inclinée devant ce style de basket.

Le message du coach passe mieux

Ce n'est un mystère pour personne, la saison dernière n'a pas toujours été celle de l'unité. Les relations entre le coach et Gobert ont parfois été empruntées d'incompréhension, Evrcott n'a jamais compris ce qu'on lui demandait, Bryant n'était pas le partenaire le plus facile qui soit... Bref, ce n'était pas l'union immaculée. Cette année, le changement de décor est radical. Tout le monde semble travailler dans le même sens. « Le message du coach passe mieux », a même avoué Jomby à Strasbourg. L'alchimie d'un groupe est fragile. Aujourd'hui, CB a peut-être trouvé la bonne formule.

Le banc pose question

C'est peut-être, et même sûrement, le talon d'Achille de ce Cholet Basket-là. Aujourd'hui, le banc choletais ne répond pas aux attentes. Lors du dernier match, à Strasbourg, ce déficit est apparu en pleine lumière : 9 points et 6 rebonds, voilà le maigre pécule rapporté par les réservistes. Clairement décevant. « Je dois faire beaucoup mieux », disait notamment Lamine Kanté après Le Havre. Et ce qui est vrai pour lui, l'est pour les autres, les Brown, Burrell et autre Ho You Fat. « Pour le moment, ils permettent aux autres de souffler », se contente le coach Jean-Manuel Sousa. Jusqu'à quand ?

Les leaders trentenaires vont-ils tenir dans la durée ?

On l'a déjà dit, mais cette saison, les deux grands leaders choletais ont plus de 30 ans. Cox en affiche 32 et Wilson 33. En début de saison, le nombre d'années n'a que très peu d'impact sur le volume physique, mais plus tard, au cœur de l'hiver, les mécaniques seront-elles toujours aussi rutilantes ? La saison dernière,

les récurrentes blessures d'un autre ancien, Coree (35 ans), avaient largement handicapé CB. Méfiance, donc.

La Coupe d'Europe n'a pas encore entamé les réserves

Aujourd'hui, Cholet Basket n'a pas encore commencé l'Eurochallenge, ce qui sera néanmoins le cas la semaine prochaine avec un premier match à Kataja, en Finlande. En attendant, les Choletais ont donc eu le temps de travailler en semaine, et de récupérer. Mais bientôt, CB ne le pourra plus et devra enchaîner. Comment l'équipe va-t-elle encaisser ce nouveau planning ? Certains pensent que l'accumulation des matches est bénéfique pour une équipe jeune, comme celle de Cholet, et c'est vrai. Mais la période peut aussi être douloureuse physiquement. A voir. Comme la fiabilité du poste 5 (Markus et Burrell) sur la durée.

Cholet Basket reçoit le tombeur du Barça

Les Choletais, auteurs d'un sans-faute depuis le début du championnat, joueront à guichets fermés, ce soir, à la Meillerie. Face à eux, Nanterre, leader en Pro A et vainqueur de Barcelone en Euroleague.

En Sports



Georges Mesnager

Ouest France – Samedi 2 novembre 2013

Cholet défie le tombeur du Barça

Pro A. Cholet - Nanterre, ce soir à 20h. Les Choletais reçoivent l'actuelle locomotive du basket français, leader de Pro A et brillant en Euroleague.

Cholet fera-t-il mieux que Barcelone ? Drôle de question, et pourtant, c'est ce qui faudra mettre en œuvre pour battre Nanterre. Victorieux jeudi soir (87-71) sur le terrain du Barça, en Euroleague, au terme d'un match époustouflant, les champions de France en titre n'en finissent plus de surprendre. « C'est une très belle équipe », reconnaît Jean-Manuel Sousa avant la réception des banlieusards parisiens.

Nanterre au sommet

Avec cinq victoires en autant de matchs, Nanterre réalise, comme Cholet, un début de championnat parfait. Ce soir, la série positive s'arrêtera pour l'un des deux. Et le moins que l'on puisse dire, c'est que le défi s'annonce relevé pour les joueurs des Muges, pourtant auréolés d'un succès important en Alsace, lundi soir : « Nanterre est une équipe bien plus offensive que Strasbourg, qui joue vite, qui utilise encore plus le jeu en première intention, les tirs à trois points. Tout le monde peut scorer dans cette équipe. Le décor est planté », prévient le coach franco-portugais, qui espère cependant que ses joueurs s'inspireront de leur dernière performance. « Il faut le même type de prestation, avec encore moins d'erreurs et encore plus d'intensité parce que je pense que Nanterre est encore plus fort que Strasbourg. »

Pour ce soir, Jean-Manuel Sousa

réitera la même consigne qu'en début de semaine : la rigueur défensive. Très dissuasifs en tête de raquette mais également sous le panier, à l'image du travail musclé de Claude Marquis sur l'impressionnant champion d'Europe Alexis Aïça, les Choletais devront redoubler d'efforts ce soir. En ligne de mire, Timon Mascham, gardien des clés du jeu adverse mais aussi Daniels et Thomas, pour ne citer qu'eux, au poste 4.

La clé dans le collectif

Et Nanterre s'annonce, certes, intouchable depuis la reprise de la Pro A, dans la continuité de ses incroyables playoffs de la saison passée. CB n'a néanmoins rien d'un outsider lambda. Avec son très américain, très apôtre lundi soir (62 points à eux trois), les locaux ont les armes offensives susceptibles de faire douter les joueurs de Pascal Donnadio, certainement éprouvés physiquement ce jour-là, à l'exception net de jeudi. « Cholet a fait une belle équipe avec un trio très, très fort avec Stoglin à la tête, Cox qui revit après une saison difficile et Wilson que tout le monde connaît. On l'a appris à nos

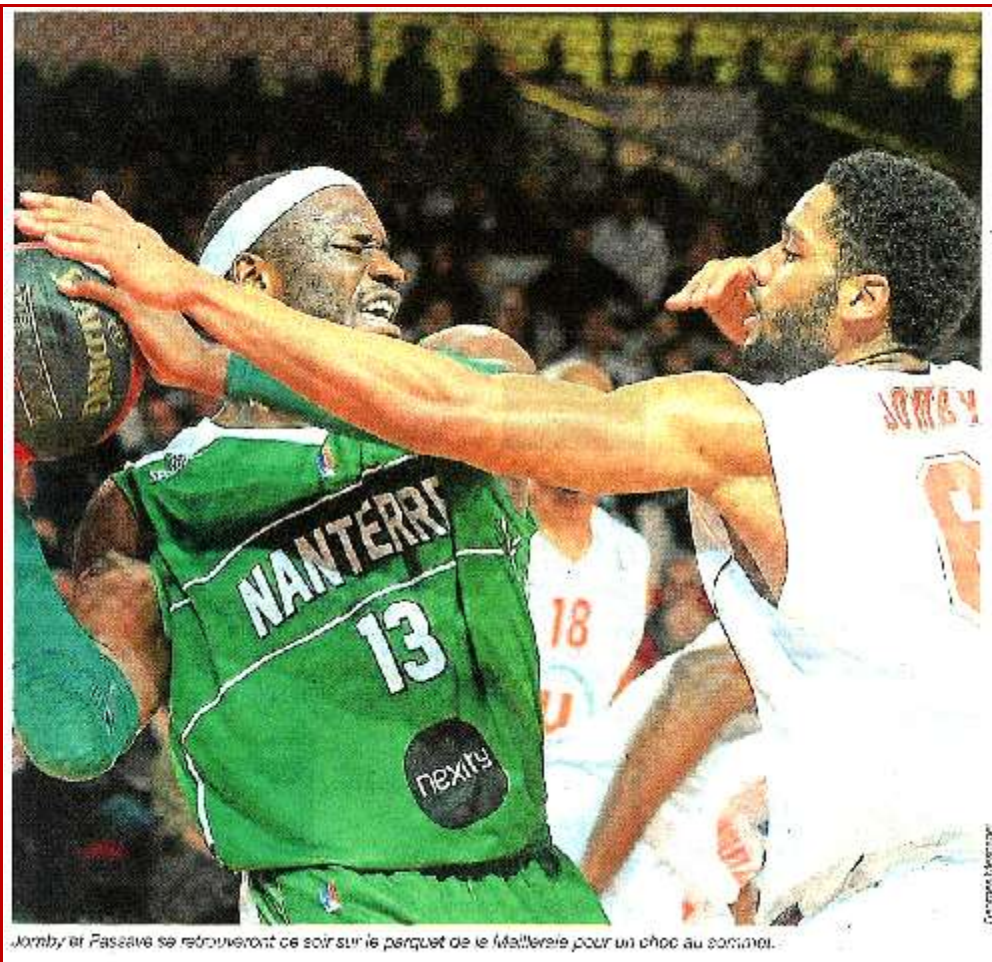
dépens au tournoi de Vannes. Ce n'est pas forcément une surprise de les retrouver en haut », analyse l'entraîneur de la JSF.

Sauf erreur, voilà, pour se frotter aux tenants du titre, Cholet aura besoin de plus de trois joueurs, et devra compter notamment sur son jeune banc plutôt discret face à Strasbourg à l'image de Brown et Bunell. La clé pourrait bien venir de là aussi. « Il faut qu'on soit performant ensemble, et pas les uns à côté des autres », précise Jean-Manuel Sousa. Et si on n'est pas à fond, il n'y aura pas match. « Les joueurs devraient en tout cas être galvanisés par une ambiance de fou. La Meillerie ayant fait le plein pour la réception du leader. Une victoire, loin d'être exclue, permettra en plus à CB d'être dans des conditions optimales avant sa difficile semaine, entre un déplacement en Finlande pour le prochain challenge, et un choc face à Orléans, actuel dauphin, le week-end prochain.

Virginie BACHELIER
(avec Valentin MARCINKOWSKI).

Cholet Basket - JSF Nanterre, ce soir (20h)

CHOLET, Brown, Bunell, Cox, How You Fat, Jemoy, Kanté, Marquis, Stoglin, Wilson, Chevrier, Morin, Entraîneur : Jean-Manuel Sousa
NANTERRE, Kzouba, Judith, Daniels, Mensah, Jaïel, Corishe, Thomas, Jisch, Passaro, Duclof, Menham, Gladys, Fossat, Entraîneur : Pascal Donnadio.



Jomby et Passava se retrouveront ce soir sur le parquet de la Malherbe pour un choc au sommet.

Le Courrier de l'Ouest – Samedi 2 novembre 2013

CHOLET - NANTERRE (20 heures)

Nanterre après l'exploit

PAGE 19

BASKET

À peine digérée leur victoire contre l'immense Barça jeudi, les champions de France, affrontent Cholet en Pro A.

L'Équipe – Samedi 2 novembre 2013

« Une victoire de prestige pour un tout petit »

Euroligue. Pour sa première participation à une Coupe d'Europe, Nanterre a réalisé l'exploit historique d'aller battre Barcelone (71-67), l'un des ogres européens.

Entretien

Pascal Donnadiou,
entraîneur de la JSF Nanterre.

À J + 2, est-ce que vous réalisez l'exploit accompli à Barcelone ?

C'est toujours un peu difficile. On est tellement un tout petit qu'avoir une victoire de prestige, c'est une forme de reconnaissance. On a été décrié par certains en France mais on est satisfait d'avoir pu montrer qu'on est capable, sur un match, d'un exploit. Je dirais même deux, car nous n'étions pas loin contre le CSKA Moscou (défaite 62-59).

Comment expliquez-vous votre capacité de réaction après le raté à Belgrade (défaite 73-43) la semaine dernière ?

On est en Euroligue et pas forcément équipé pour la jouer. On s'est retrouvé dans un match chaud contre le Partizan et nous avons craqué sur la fin. Je ne considère pas cette défaite comme honteuse, même s'il est vrai qu'on aurait pu mieux faire.

Qu'est-ce qui vous a le plus plu contre Barcelone ?

Cette espèce de rage et de volonté de repousser nos limites, notamment au quatrième quart-temps. Souvent, on nous parle de nos qualités de courage, mais tactiquement, nous avons fait un gros travail.

Cette victoire, vous l'avez vue venir ?

Jusqu'à la dernière seconde, on n'a pas pu se dire que cela allait être bon. Au quatrième quart, quand on a commencé à faire deux-trois gros stops défensifs, j'ai senti de l'inquiétude chez les joueurs du Barça. Et on s'est dit : « pourquoi pas ? »

Les messages de sympathie ont dû abonder...

Effectivement ! Il y a eu beaucoup de messages de collègues entraîneurs, Alain Béral (*le président de la Ligue*), de figures historiques comme Jean Galle ou Pierre Dao. Cela touche forcément, car ce sont des hommes que l'on n'a pas l'habitude de côtoyer.

Quel avenir pour Nanterre dans cette Euroligue. Le top 16 vous trotte-t-il dans la tête ?

Je crois vachement au match par match. On va jouer sans complexe mais tirer des plans sur la comète serait la plus grave des erreurs. En championnat c'est pareil.

Justement, c'est déjà ce soir le choc contre Cholet entre deux équipes invaincues...

Cholet, c'est l'équipe en forme du moment en Pro A. Ils ont été impressionnants à Strasbourg, et nous, je ne sais pas dans quel état on sera. Mais on ne va pas se plaindre, ce sont des bons problèmes.

Recueilli par
Valentin MARCINKOWSKI.

Pro A

Aujourd'hui, 20 h : Cholet - Nanterre.....
Gravelines - Strasbourg.....
Le Mans - Antibes.....
Paris-Levallois - Pau-Orthez.....
Roanne - Dijon.....
Villeurbanne - Chalons/Saône.....
Lundi, 20 h 30 : Le Havre - Nancy.....
Mardi, 20 h 45 : Limoges - Orléans.....

	% G	J	G	P
1. Nanterre	100,0	5	5	0
2. Orléans	100,0	4	4	0
3. Cholet	100,0	4	4	0
4. Limoges	75,0	4	3	1
5. Dijon	75,0	4	3	1
6. Strasbourg	60,0	5	3	2
7. Nancy	50,0	4	2	2
8. Le Mans	50,0	4	2	2
9. Le Havre	25,0	4	1	3
10. Antibes	25,0	4	1	3
11. Gravelines	25,0	4	1	3
12. Paris-Levallois	25,0	4	1	3
13. Roanne	25,0	4	1	3
14. Chalons/Saône	25,0	4	1	3
15. Pau-Orthez	25,0	4	1	3
16. Villeurbanne	0,0	4	0	4

CHOLET 20:00 NANTES

De la lune au bocage

Les joueurs de Nanterre, héros de Barcelone jeudi, sont passés de la Catalogne à Cholet pour un bouillant sommet de Pro A.

PASCAL DOMHAÏEU (symbole) hier, des choses dans ses valises. Une bombe de mousse à rassembler, qu'il se fait accompagner par la célèbre Catherine de Dillencourt du palmarès pour sa femme, qu'il arrive à planquer... Un encart trente points, amplement récompensé par le Parisien (25-44), mais ce n'est pas tout. C'est la soirée d'entraînement à Nantes, et au lit, il se souvient de ses bagages. Un exploit doit personnellement ne s'oublier jamais. Le dépositaire, cette victoire fabuleuse d'Espagne d'Espagne le Barça, de fait son coup de pouce par lequel (16-7). Et là, il avait ses bagages, les vrais, qui avaient bien servi, contrairement à toutes les craintes du liné, Nicolas Bailli, très attentif à ce genre de détails, et qui sentait très mal le transfert des sacs, entre le vol en provenance de Catalogne, autre transit à Paris, et celui pour Nantes qui démarrait une quarantaine de kilomètres après.

Mais les avions, comme les vents, sont porteurs pour Nanterre en mouvement. La JSP parle au petit matin de son hôtel Barcelone (11-21), avait de petits yeux, mais tous ses bagages à bord sont ouverts. Il lui en faut pour se jeter autour une heure de bus avant de taller les Mauges, où les membres du Barça vont attendre au coin du bocage d'or.

PAS DE FESTA

Que l'attente soit longue, la lors d'un match de Pro A, les joueurs comme à Barcelone, où ils vont maintenant au retard, de donner plus à l'attaque à une équipe qui a la ligne des joueurs (11-21) et qui est gérée avec une certaine rigueur. Les joueurs de la JSP ont fait ce qu'ils ont pu pour être conformes à ce qu'une plate-forme peut leur offrir, et c'est bien plus grande, est-

laint le coach d'être redécouvert de l'arrivée à Nantes, car il n'est déjà de son pays. Il a été coupé de son pays sans remède, se rapprochant sans cesse de son pays d'origine, Moscou, de battre en permanence le rythme du vol.

C'est là, avoir signé un authentique exploit de basket français, à ce point, c'est un exploit. C'est un exploit de basket français, à ce point, c'est un exploit. C'est un exploit de basket français, à ce point, c'est un exploit.

C'est pour cause. Hier soir, après deux vols et un tour en bus, la vaillante troupe baillencourte avait entraîné (à 19 heures) à la Maison, où il était tout en question de préparer la mise en place et aussi de veiller à la répartition des sacs, amoncelés par le coach, très soucieux de la bien-être de ses troupes - le meneur Thierry Mochizuki a joué quinze minutes en Espagne - qui attendaient une nouvelle match. Les joueurs, complétés par les entraîneurs, ont eu une séance de travail, et surtout le « système de l'équipe ».

Il faut pour cette première match de Pro A, les joueurs de la JSP ont fait ce qu'ils ont pu pour être conformes à ce qu'une plate-forme peut leur offrir, et c'est bien plus grande, est-



BARCELONE (Espagne), PALAU BLAUGRANA, JEUDI. - Le meneur américain Terrell Stoglin s'est beaucoup démené face au Barça et il va devoir récupérer pour relever le défi choletais.

par des Choletais invincibles, eux aussi en Pro A, avec les joueurs de la JSP. C'est l'équipe qui a fait une performance remarquable, mais à l'heure de la JSP, les joueurs de la JSP ont fait ce qu'ils ont pu pour être conformes à ce qu'une plate-forme peut leur offrir, et c'est bien plus grande, est-

LIJIAN YREVISAN

« Une gifle » pour le Barça

LA PRESSE BARCELONAÏSE et espagnole était très en choc de la défaite du FC Barcelone face à ce qui n'est pas le Barça, mais l'équipe de la JSP. C'est l'équipe qui a fait une performance remarquable, mais à l'heure de la JSP, les joueurs de la JSP ont fait ce qu'ils ont pu pour être conformes à ce qu'une plate-forme peut leur offrir, et c'est bien plus grande, est-

« J'aime les défis »

JÉRÉMY NZEULIE, le jeune arrière de la JSP, défenseur hors pair, incarne fort bien toute la fierté et l'abnégation de son équipe.

La bataille vingt-deux ans et à grand air, avec Nanterre, du temps de la Pro B (2008-10) et de la Pro A (2010-11) et de la Pro A (2011-12), spécialiste des missions défensives, qui n'ont en réalité au 11 des matchs, à l'exception de la Brestois, Juan Carlos Navarro (21 pts) tenait des missions défensives. Un sommet dans la défense.

Quelle a été votre première réaction, quand vous avez réalisé que Nanterre venait de battre le Barça ?
 - C'était un moment un peu étonnant, mais ça n'a rien de surprenant. C'est juste un moment où on se dit que c'est bien. C'est bien de jouer avec une équipe qui a une telle fierté et une telle abnégation.

Cholet, à boulets rouges

L'attaque choletaise cartonne, ce qui explique, en partie, le beau début de saison de l'équipe des Mauges, toujours invaincue.



LE JEU ROUGE à Cholet, c'est la couleur de la victoire. John Cox, 1,94 m - 31 ans. Arrière-meneur. Cette saison : 17,6 pts et 4,5 reb. par match.

JOHN COX
 1,94 m - 31 ans. Arrière-meneur. Cette saison : 17,6 pts et 4,5 reb. par match.

Cholet, à boulets rouges

L'attaque choletaise cartonne, ce qui explique, en partie, le beau début de saison de l'équipe des Mauges, toujours invaincue.



TERRELL STOGLIN
 1,82 m - 21 ans. Meneur. Cette saison : 17,6 pts et 4,5 reb. par match.

Paul part en campagne

Derrière le charme dévastateur de Chris Paul se cache un compétiteur fier et bien décidé à emmener les Clippers jusqu'au sommet.

AVEC SON SOURIRE XXL, Chris Paul, le meneur des Clippers, est un joueur qui a une personnalité très forte. Il est un joueur qui a une personnalité très forte. Il est un joueur qui a une personnalité très forte.

Paul part en campagne

Derrière le charme dévastateur de Chris Paul se cache un compétiteur fier et bien décidé à emmener les Clippers jusqu'au sommet.

Compétiteur, que l'on dit, et qui est, en fait, un joueur qui a une personnalité très forte. Il est un joueur qui a une personnalité très forte.

42-15

CHRIS PAUL A FAIT TRES FORT CONTRE GOLDEN STATE avec 42 points et 15 passes.



LOS ANGELES (États-Unis), STAPLES CENTER, JEUDI. - Le choc entre deux des meilleurs meneurs de la NBA a fait des étincelles : 42 points pour Chris Paul victorieux face aux Clippers, 38 pour Stephen Curry avec Golden State. Photo : Stephen LAMANT

5^e JOURNÉE

ÉQUIPE	VICTOIRE	DÉFAITE
AUCOURT	1	0
CHOLET	1	0
LE MANS	1	0
PARIS	1	0
NANTES	1	0

LUNDI

LE MANS	1	0
---------	---	---

MARDI

LE MANS	1	0
---------	---	---

PROCHAINE JOURNÉE

ÉQUIPE	VICTOIRE	DÉFAITE
AUCOURT	1	0
CHOLET	1	0
LE MANS	1	0
PARIS	1	0
NANTES	1	0

CLASSEMENT

ÉQUIPE	V	D	N	P	Pts
1. Cholet	1	0	0	0	20
2. Nantes	1	0	0	0	20
3. Paris	1	0	0	0	20
4. Le Mans	1	0	0	0	20
5. Pau-Lacq	1	0	0	0	20
6. AUCOURT	1	0	0	0	20



Chris Paul, meneur des Clippers.

LE MOT DU COACH : « C'est un joueur qui a une personnalité très forte. Il est un joueur qui a une personnalité très forte. »

42-15
 CHRIS PAUL A FAIT TRES FORT CONTRE GOLDEN STATE avec 42 points et 15 passes. Le meneur des Clippers a fait des étincelles face aux Warriors.

VIDÉO



Le champion de France impose sa loi aux Choletais

Nanterre, vainqueur du grand Barcelone, jeudi en Coupe d'Europe, était trop fort pour Cholet Basket.

PAGES SPORT

Le Courrier de l'Ouest – Dimanche 3 novembre 2013

Trop fort pour Cholet

Les Choletais ont subi, hier soir sur leur parquet, la (dure) loi d'un Nanterre euphorique et porté par une adresse exceptionnelle. CB a chuté pour la première fois de la saison, et la chute a été spectaculaire.



Cholet, La Meilleraye, hier soir. Cox bloqué face aux grands hommes verts de Nanterre, l'image d'un Cholet dominé par plus fort. Photo CO - Etienne LIZAMBARD.

CHOLET BASKET	59
NANTERRE	79

Freddy REIGNER

freddy.reigner@courrier-ouest.com

Les tombeurs de Barcelone ne sont donc pas descendus de leur nuage. Hier soir, dans une salle de la Meilleraye médusée, les banlieusards ont joué une sorte de partition rêvée, un ball-trap écocourant pour des Choletais dépassés de toutes parts. Perdus à 20 pieds sous terre (59-79). Et le public se souviendra longtemps de ce Sergii Gladyr, Ukrainien jusqu'ici inconnu, mais absolument inarrêtable en ce samedi 2 novembre 2013. Il n'a cessé de souffler sur ses index comme si c'était des flingues.

Il faut dire qu'il a dégainé, l'Ukrainien, et pas qu'un peu. Et quand à la 27^e minute, l'ailier venu de l'Est planita son sixième tir primé de la soirée, tout le monde s'est tu (42-58). Gladyr venait de stopper net tout suspense, déjà très relatif avant cet énième coup de poignard. Voilà, les Nanterriens sont aujourd'hui trop forts pour les Choletais. Surtout lorsque les premiers, dopés par leur victoire historique à Barcelone jeudi, voient les paniers gros comme des bassines (13/26 à 3 points) et

lorsque les seconds, frustrés au plus haut point, font le grand plongeon (4/23 derrière la ligne primée). A l'image de Lamayn Wilson qui vécut, hier soir, un vrai cauchemar (4 points à 1/7 aux tirs). « C'était un vrai choix de notre part, on l'avait ciblé en priorité », explique Pascal Donnadieu, le coach de Nanterre. C'était une option forte et finalement payante. »

« Quand l'adresse n'est pas là, il faut défendre... »

Mais Wilson n'a pas été le seul à se noyer. Rudy Jomby, par exemple, ne vit jamais la lumière, doué à 1/6 aux shoots. Moche. Il y a donc eu de grosses défaillances individuelles. Qui ont mis Cholet dans une position plus que précaire. Résultat des comptes : CB n'a eu de cesse de courir après le score (11-16, 7^e ; 27-35, 16^e ; 40-52, 25^e), ce qui n'annonçait rien de bon. Cette vaine course-poursuite dit finalement tout le chemin qu'il reste encore à parcourir pour se hisser à hauteur d'une équipe comme Nanterre, qui évolue clairement deux tons au-dessus de tout le monde : aujourd'hui en Pro A. Cholet, privé de ses leaders-shooters, privé d'intensité défensive surtout, a donc reçu la leçon, et c'est peut-être normal pour ce groupe encore très

jeune dans son expression. « Il faut payer pour apprendre », lâchait Jean-Manuel Sousa avant de se faire plus incisif : « Pour moi, c'est un gros coup d'arrêt. On est passé complètement au travers. Il n'y avait pas d'envie. On avait combien de fautes à la mi-temps ? Quatre... On était amorphes. Quand l'adresse n'est pas là, il faut au moins défendre. On ne l'a pas fait. » Cela promet quelques remontées de bretelles. En attendant, hier soir, Nanterre est sorti du parquet sous les ovations de

la Meilleraye, chose rarissime dans le hangar choletais. « J'en ai eu des frissons, a glissé le coach Donnadieu. Cette soirée est sûrement celle qui respire le plus le basket en France. Alors, sortir sous les applaudissements... » Ça marque, certainement. Cholet a également été marqué par le passage de Nanterre. Au fer rouge même. Et c'était plutôt fort désagréable.

Lire classement en page précédente

CHOLET

	Vir	Pts	Tps	3pts	F	Reb	Pt	Ev
Bucm	10	0	02	02	00	0	0	3
Burel	20	8	35	06	22	22	0	12
Cox	34	14	6/3	14	11	12	0	11
Ho Youlat	12	2	16	06	10	11	0	3
Jomby	20	1	06	04	10	05	0	4
Kanté	22	7	28	16	20	11	2	5
Marquis	18	4	21	00	21	02	0	2
Slagim	21	15	2/7	25	35	13	4	13
Wilson	30	4	1/7	10	22	11	0	3
Total	200	51	225	423	100	625	4	48

Entraîneur(s) : Jean-Manuel Sousa

Les Quarts-Temps : (18-22, 18-22, 9-19, 14-16)

Arbitrage de : MMA Bardera - Jeanneau - Karaquillo

59-79

NANTERRE

	Vir	Pts	Tps	3pts	F	Reb	Pt	Ev
Croisne	13	5	22	01	00	0	0	1
Daniels	11	4	28	01	00	2	0	1
Foster	15	6	24	04	00	0	1	7
Gladyr	32	13	1/2	11	00	25	4	25
Jurik	21	3	23	00	38	23	1	15
Jurik	11	3	14	00	10	14	2	6
Macklin	25	8	35	04	00	0	6	15
Marsal	2	0	21	00	00	0	0	0
Roubie	14	4	25	01	00	0	1	7
Passon-Dastel	2	2	02	00	20	2	0	5
Thomas	25	5	31	05	00	0	0	1
Touze	2	5	23	00	25	13	0	9
Total	200	79	290	125	102	103	11	60

Entraîneur(s) : Pascal Donnadieu

Spectateurs : 5200

Salle : La Meilleraye

Marquis : « On n'a pas été au charbon »

Jean-Manuel Sousa

Coach de Cholet

« De façon globale, tout le monde est passé au travers. On était en retard, sur tout. Ce soir, c'était le Nanterre de Barcelone, ils ont joué dur, intense. Nous, on n'était pas au niveau. Je ne pense pas que c'était de la suffisance, on ne se voyait pas plus beau qu'on était. Il faut dire aussi que Nanterre a fait un grand match. »

Claude Marquis

Cholet

« On n'a pas été au charbon... On peut donc avoir des regrets, car on n'a pas tout donné. Nanterre a su s'imposer dès le début du match. Cela doit nous servir de leçon pour le prochain match. »

Lamayn Wilson

Cholet

« Tout se passe dans la tête. Nanterre est déjà une bonne équipe, et en plus, ils ont eu beaucoup de réussite à trois points. Nous, on n'en a pas eu. »

Rudy Jomby

Cholet

« On n'a pas eu d'enthousiasme, on n'a pas mis d'intensité... Eux, ils ont

mis tout de suite leurs shoots ouverts et ça les a mis en confiance. À nous maintenant de nous remettre dans le coup, en jouant collectivement et en ne tirant pas la couverture à soi. »

Pascal Donnadieu

Coach de Nanterre

« Malgré l'enchaînement des matches, on arrive à être serein. On essaie de faire le meilleur scouting possible en peu de temps, et pour le moment, ça nous réussit. Ce soir, on a également pu répartir les temps de jeu, à part pour Sergil (Gladyr) qui était en feu (sourires)... »

Mouhammadou Jaiteh

Nanterre

« Il y a des semaines comme ça, on en rêverait... Il n'y a pas grand-chose à dire, on a été sérieux. Après l'exploit à Barcelone, c'est ce qui nous permet de faire un tel match, ici, à Cholet. Il n'y a pas de fatigue, on est champion, on a choisi de faire deux matches par semaine, donc, non, on n'est pas fatigué. »

LES ESPOIRS

Deuxième de victoire de suite pour les Choletais, hier soir, face à Nanterre

(81-58). Un succès acquis au cours d'un bon dernier quart-temps (29-13). A retenir la belle performance du trio choletais composé de Chevrier

(15 points, 6 passes), de Moendaze (18 points, 8 rebonds) et de Morin (16 points, rebonds). Au classement, CB remonte à la 6^e place.



Cholet, La Meilleraie, hier soir. Stoglin n'a pu élever son niveau de jeu, comme ses partenaires.

Le Courrier de l'Ouest – Dimanche 3 novembre 2013

Cholet n'a jamais menacé Nanterre



Sur la lancée de son exploit à Barcelone, Nanterre n'a pas laissé à Cholet le temps de rêver (59-79). page 15

Ouest France – Dimanche 3 novembre 2013

Nanterre a dicté sa loi à la Meilleraie

Pro A. Cholet - Nanterre : 59-79. Les Choletais perdent leur invincibilité en s'inclinant à domicile face à bien plus fort, sans avoir mis en œuvre son intensité habituelle en ce début de championnat.

La crème du championnat de Pro A était bel et bien là, hier soir, face à Cholet, à La Meilleraie. Nanterre, brillant du début à la fin de sa prestation, a prouvé que sa position de leader et sa victoire jeudi face à Barcelone en Euroleague étaient loin d'être le fruit du hasard. Le public choletais ne s'y trompait pas, d'ailleurs, et réservait une ovation aux hommes de Pascal Donnadieu avant le coup d'envoi. « Ces applaudissements nous ont fait chaud au cœur, confiait l'entraîneur de la JSF après coup. Pour moi, c'est la plus belle récompense, surtout à la Meilleraie, qui est la salle qui respire le plus le basket en France. »

Si la Meilleraie respire en effet le basket, elle transpirait aussi la souffrance hier soir. Les Choletais comprenaient dès l'entame que leurs adversaires, parfaitement remis physiquement de leur match d'Euroleague, allaient leur poser de gros problèmes. « Dès le début du match, on a senti qu'on n'y était pas », déplorait Jean-Manuel Sousa. Les deux tirs primés de Gladys lors des premières minutes surprenaient CB, qui avait bien du mal à retrouver son adresse de lundi soir à Strasbourg. Stoglin parvenait tout de même à pénétrer la raquette, une stratégie payante récompensée par huit points, malgré tout insuffisants pour reprendre l'avantage sur Nanterre (18-22, 10').

L'adresse de Nanterre fatale

Malgré une consigne de rigueur défensive, les Choletais étaient trop absents sur leurs replis, engendrant la colère de Sousa, mais laissant surtout bien trop d'espace aux banlieusards parisiens, connus pour être d'excellents scoreurs. Thomas, Corosine mais surtout Gladys, impressionnant de réussite hier (6 trois points inscrits), ne faillissaient pas à leur réputation en enchaînant une série de tirs primés. Kanté, en feu pendant deux minutes, permettait aux locaux de recoller au score, mais Nanterre reprenait de plus belle, avec les mêmes mitrailleurs, bien trop souvent essouffés au poste haut ou aux trois points. À 36-44 à la pause, tout espoir était pourtant permis pour Cholet, dont on attendait une réaction d'orgueil.



Comme l'a confié Pascal Donnadieu après coup, Nanterre voulait et a réussi à museler John Cox, qui s'est heurté à une grosse défense.

Seulement voilà, il y avait véritablement une marche entre les deux écuries de Pro A sur le parquet. Peu après la reprise, les Choletais, en cruel manque d'intensité, laissaient leurs adversaires dérouler

leur adresse, permettant à la quasi totalité de l'effectif (11 joueurs sur 12) de scorer. Nanterre, insolent de réussite, retrouvait sa furie déjà vue en Euroleague, et forçait les coéquipiers de John Cox à commettre

des erreurs. Les systèmes n'aboutissaient plus, CB manquait deux tirs cruciaux et la révolte ne venait définitivement pas malgré l'écart grandissant (42-58, 27').

Le dernier quart-temps s'avérait presque anecdotique, tant les locaux semblaient avoir abandonné tout espoir de recoller au score. Les shoots devenaient poussifs, et seul Cox parvenait à limiter les dégâts, Wilson étant bridé par la défense adverse, et ce depuis le début de la rencontre. « C'est lui qu'on voulait cerner, et on a fait un gros travail en ne le laissant pas respirer », analysait Pascal Donnadieu.

La tactique était en effet payante, et, additionnée avec une envie et un engagement physique sans faille, permettait à Nanterre de laisser Cholet, pourtant puissant offensivement depuis le début de la saison, à moins de 60 points (59-79). Si la victoire de la JSF était parfaitement logique, Jean-Manuel Sousa nourrissait cependant de nombreux regrets quant à la prestation de ses joueurs, bien en deçà de celle livrée lundi soir. « On est passé au travers. En termes d'intensité, il n'y avait rien, on a commencé amorphes. » Les Choletais devront pourtant rapidement se remobiliser, dès mardi pour leurs débuts en Eurochallenge, mais aussi le week-end prochain avec un nouveau choc face à Orléans.

Virginie BACHELIER.

Quest France – Dimanche 3 novembre 2013

Ils ont dit

Rudy Jomby : « On n'a pas mis d'intensité »

Rudy Jomby (ailier) : « On n'a pas mis d'intensité. Eux ont eu des shoots ouverts, qu'ils mettent, pas nous. On doit se remettre la tête à l'endroit. On sait comment gagner des matches, on doit profiter de l'Eurochallenge pour se remettre dedans. »

Claude Marquis (intérieur) : « On n'a pas joué à notre rythme. Enfin, on les a laissés prendre le leur. C'est la première défaite,

ça doit nous servir de leçon. On a quand même des regrets, car je ne pense pas qu'on ait tout donné. »

John Cox (capitaine) : « On est dominé aux rebonds. C'est une équipe qui sait aussi se créer des shoots. On doit rester unis dans la défaite. On va jouer des matches tous les deux jours. On doit se servir de l'Eurochallenge pour revenir plus fort. »

Quest France – Dimanche 3 novembre 2013

BASKET**CHOLET 59 79 NANTERRE**

Nanterre triomphe ENCORE

Dans la foulée de son coup d'éclat à Barcelone, le champion de France a tétanisé Cholet dans sa salle lors du choc de la Pro A. PAGE 14



Alexis Réau / L'Équipe

BASKET PRO A – 5^e JOURNÉE

Et la fête continue !

Quarante-huit heures après son exploit à Barcelone, Nanterre a réussi une démonstration à Cholet.

CHOLET-NANTERRE**59 79**

CHOLET (MAINE-ET-LOIRE)
DE NOTRE ENVOYÉ SPÉCIAL

LA MEILLERAIE, qui en a vu passer depuis vingt-six ans, a applaudi religieusement. Avant le match, pour féliciter Nanterre et son entraîneur Pascal Donnadieu de leur succès tout chaud à Barcelone. Après aussi, pour saluer ce passage éclair et fructueux dans les Mauges (79-59), un coin de France qui connaît le jeu et ses acteurs. Ce fut un beau moment de respect mutuel que la ISF avait bien mérité au terme de cette nouvelle semaine idyllique.

« On s'attendait à être applaudis à la présentation. Beaucoup de spectateurs m'avaient salué avant le match. Mais en revanche, être ovationnés après le match, ça j'en suis très fier. Car la Meilleraie est peut-être la salle qui respire le plus le basket en France. Cela donne des frissons, c'est la plus belle des récompenses », appréciait Pascal Donnadieu, qui souriait aussi à la pensée que l'objectif maintien, dont il avait usé avant le début de la saison tel un bouvier, était désormais une idée périmée.

« On m'a comparé à Guy Roux... Mais oui, vous ne me croiriez pas si je vous disais qu'il faut encore gagner six matches (pour assurer le maintien) », s'amusa l'entraîneur. Nanterre ne peut plus se cacher. Le champion de France est même à l'heure qu'il est le candidat n° 1 à sa propre succession.

JAITEH :
« DES SEMAINES
COMME ÇA,
ON EN RÊVE »

Hier, alors qu'ils étaient attendus au coin du bocage par des Choletais eux aussi vaincus, les coéquipiers de Xavier Corosine ont été éblouissants, tordant l'attaque adverse (82,8 pts de moyenne

CHOLET 59 79 NANTERRE

ARBITRES : MM. BARBERA, JEANNEAU ET KARAKILLO. - 5 200 spectateurs SPECTACULUMS

18-22, 18-22, 9-19, 14-15

ENTRAÎNEUR

J.-M. Sousa

STATISTIQUES

	MIN	PTS	REB	SPS	FT	FT%	3P	3P%	INT	MTS
T. Brown	10	0	0	0	0	0	0	0	0	0
Burrell	20	8	3	3	2	4	0	0	0	0
Cox	34	14	6	13	14	11	3	0	0	0
Ho You Fat	12	2	1	2	0	0	0	0	0	0
Jomby	20	1	0	0	0	0	0	0	0	0
Kante	22	7	2	8	15	2	2	2	0	0
L. Wilson	30	4	1	7	0	3	2	1	0	0
Marquis	18	4	2	4	0	0	0	0	0	0
Stoglin	34	19	7	17	25	3	4	4	0	0
TOTAL	200	59	22	62	4	13	31	6	0	0

ENTRAÎNEUR

P. Donnadieu

STATISTIQUES

	MIN	PTS	REB	SPS	FT	FT%	3P	3P%	INT	MTS
A. Traoré	12	8	3	3	0	2	5	4	0	0
Corosine	13	5	2	1	0	0	0	0	0	0
Daniels	14	4	2	8	0	1	0	0	0	0
Foster	16	6	2	4	2	4	0	0	0	0
Gladys	32	18	6	12	6	10	0	0	0	0
Jaiteh	21	13	5	9	0	3	5	1	0	0
Judih	19	3	1	4	0	1	2	5	2	0
Meacham	25	8	3	6	2	4	0	0	0	0
Mensah	2	0	0	0	0	0	0	0	0	0
Nzeur	14	4	2	5	0	1	0	4	1	0
P.-Ductell	7	2	0	2	0	2	3	0	0	0
D. Thomas	25	8	3	10	2	5	0	5	1	0
TOTAL	200	79	29	65	13	36	12	40	18	0

jusqu'ici) et notamment l'aïllier-fort Lamayn Wilson, réduit au pain sec et à l'eau.

Et en attaque, le collectif de Nanterre fut impitoyable avec onze joueurs au scoring et un somptueux 12 sur 22 à trois points à la fin du troisième quart-temps, lorsque la recrue ukrainienne Sergi Gladys fit tomber la pluie à la conclusion du jeu de passes. « Des semaines comme ça, on en rêve... On joue sur nos valeurs et on passe facilement d'un match à l'autre, même quarante-huit heures après un exploit. On ne peut pas se cacher derrière la fatigue. Ces matches se jouent au mental, dans le partage, la solidarité », scullinait le jeune talent « Mam » Jaiteh, brillant hier soir au relais de Johan Passave-Ductell.

Avec un effectif riche et polyvalent qui va retrouver le MVP des finales de Pro A, David Lighty, face à Kiev vendredi prochain en Euro-ligue, et une dynamique de groupe vantée par ses joueurs les plus expérimentés, Nanterre est devenue une terre, une vraie. « Ils sont deux marches au-dessus de nous. Ils ont joué au même niveau qu'à Barcelone. Ils sont en confiance, ça tourne, ça rentre, ça sort. Et ils sont durs. Ils n'ont raté qu'un match sur huit (neuf en fait) depuis le début de la saison », observait Jean-Marcuel Sousa, l'entraîneur de Cholet.

Les genoux pris dans les glaces de récupération d'après-match. Ali Traoré insistait sur l'état d'esprit : « Je n'ai jamais vécu ça dans ma carrière, et pourtant j'ai connu quelques clubs... Et puis on a un préparateur physique avec nous. Après Barcelone, les jambes étaient lourdes mais, grâce à son travail, on les sent peu. »

Phare de la Pro A, nouvelle étoile du ciel européen, Nanterre va, pour la première fois en Euro-ligue, être confronté, vendredi à la halle Carpentier, à l'obligation de résultat face à Kiev, un adversaire direct pour la qualification au Top 16 et nouveau crash-test sur le chemin de cette folle équipée.

ARNAUD LECOMTE



CHOLET, SALLE DE LA MEILLERAIE, HIER. – Toute la hargne de Nanterre et de Jekel Foster (à droite) qui tente ici d'arracher un ballon au Choletais John Cox. (Photo Alexis Reau/L'Équipe)

5^e JOURNÉE

HIER

ASVEL	85	75	CHALON
CHOLET	59	79	NANTERRE
GRAVELINES	67	72	STRASBOURG
LE MANS	63	60	ANTIBES
PARIS-LEVALLOIS	83	90	PAU
ROANNE	69	60	DIJON

DEMAIN

20:30

LE HAVRE - NANCY

MARDI

20:45

LIMOGES - ORLÉANS

PRO A CLASSEMENT

	%	J.	G.	P.	p.	c.
1. Nanterre	100	6	6	0	502	425
2. Orléans	100	4	4	0	311	271
3. Cholet	80	5	4	1	390	373
4. Limoges	75	4	3	1	312	262
5. Strasbourg	66,7	6	4	2	454	426
6. Dijon	60	5	3	2	362	355
. Le Mans	60	5	3	2	341	337
8. Nancy	50	4	2	2	332	324
9. Roanne	40	5	2	3	342	345
. Pau-Orthez	40	5	2	3	409	438
11. Le Havre	25	4	1	3	297	314
12. Paris-Levallois	20	5	1	4	379	416
. ASVEL	20	5	1	4	404	426
. Chalton	20	5	1	4	351	382
. Gravelines	20	5	1	4	316	346
. Antibes	20	5	1	4	312	374

Les huit premiers de la phase aller qualifiés pour la Leader's Cup à Disneyland Paris (14-16 février 2014)

PROCHAINE JOURNÉE

6^e JOURNÉE : SAMEDI 9 NOVEMBRE
15:00 : PAU - LIMOGES • 20:00 :

ASVEL - LE HAVRE • ANTIBES -
GRAVELINES • CHALON - DIJON •
ORLÉANS - CHOLET • STRASBOURG
- PARIS-LEVALLOIS • LUNDI 11 NO-
VEMBRE 20:15 : NANTERRE -
LE MANS • MARDI 12 NOVEMBRE
20:15 : NANCY - ROANNE

1

LE NOMBRE DE DÉFAITE

(pour 13 victoires) concédée par Nanterre en Pro A depuis la fin de la saison régulière 2012-2013. Le dernier revers remonte à la première manche de la finale perdue à Strasbourg. Depuis, la JSF a enchaîné neuf succès.

**BASKET - Pro A**

Après leur défaite face à Nanterre, les Choletais doivent se ressaisir dès demain soir à Kataja, en Finlande.

PAGE 6

Le Courrier de l'Ouest – Lundi 4 novembre 2013

PRO A

Cholet - Nanterre.....	59 - 79
Gravelines - Strasbourg.....	67 - 72
Le Mans - Antibes.....	63 - 60
Paris Levallois - Pau Orthez.....	83 - 90
Roanne - Dijon.....	69 - 60
Villeurbanne - Chalons/Saône.....	85 - 75
Le Havre - Nancy.....	Lun. 20h30
Limoges - Orléans.....	Mar. 20h45

	%G	J	G	P	P	C
1. Nanterre.....	100,0	6	6	0	502	425
2. Orléans.....	100,0	4	4	0	311	271
3. Cholet.....	80,0	5	4	1	390	373
4. Limoges.....	75,0	4	3	1	312	262
5. Strasbourg.....	66,7	6	4	2	454	426
6. Dijon.....	60,0	5	3	2	362	355
7. Le Mans.....	60,0	5	3	2	341	337
8. Nancy.....	50,0	4	2	2	332	324
9. Roanne.....	40,0	5	2	3	342	345
10. Pau Orthez.....	40,0	5	2	3	409	438
11. Le Havre.....	25,0	4	1	3	297	314
12. Paris Levallois.....	20,0	5	1	4	379	416
13. Villeurbanne.....	20,0	5	1	4	404	426
14. Chalons/Saône.....	20,0	5	1	4	351	382
15. Gravelines.....	20,0	5	1	4	316	346
16. Antibes.....	20,0	5	1	4	312	374

AGENDA**La 6^e journée****Samedi 9 novembre**

Pau-Orthez-Limoges
A 15 h sur Canal +
Villeurbanne-Le Havre
Chalons/Saône-Dijon
Strasbourg-Paris-Lev.
Orléans-Cholet
Antibes-Gravelines

Lundi 11 novembre

Nanterre-Le Mans
A 20h30 sur Sport +

Mardi 12 novembre

A 20h45 sur Canal + Sport

■ Et maintenant, la Coupe d'Europe

Pour CB, c'est le début des semaines à deux matches. Oui, dès demain soir, les Choletais vont entamer l'Eurochallenge. Premier rendez-vous : à Kataja, en Finlande. « **Un long voyage** », dixit le coach Jean-Manuel Sousa. Les Choletais sont donc partis des Mauges dès hier soir. Pour info, Kataja a explosé ce week-end la formation de Lahti (90-54) et occupe désormais la 3^e place de son championnat avec six victoires pour trois défaites.

Un accident, vraiment ?

BASKET - Pro A (5^e journée). La large défaite de Cholet, samedi, face à Nanterre (59-79) pose question, mais ne doit pas non plus occulter le bon début de saison de CB. Analyse.

Freddy REIGNER

freddy.reigner@courrier-ouest.com

Quand la question lui a été posée, il a souri. Mais il a aussi pris son temps, comme si la réponse, finalement, ne venait pas d'elle-même. Un silence qui veut dire pas mal de choses. Samedi soir donc, en salle de presse, le coach Jean-Manuel Sousa s'est raclé la gorge avant de répondre : « Est-ce que c'est un match raté ou un match qui montre nos limites ? Je pense plutôt que c'est un match raté. » L'hésitation, elle avait également gagné Justin Burrell quelques minutes auparavant. « Cette défaite est-elle une désillusion ? » Il a aussi, petit moment de silence avant que l'intérieur choletais ne brise la glace : « Non, je ne crois pas. »

« Nanterre a été impressionnant »

Dans le fond, ce n'est pas spécialement la défaite qui a plongé certains dans le doute, cela devait bien arriver, mais c'est l'ampleur du revers qui a troublé les protagonistes. - 20 au compteur (59-79), c'est vrai, ça fait mal aux dents et ça met les nerfs en pelote.

Tenez, Rudy Jomby a montré à deux reprises que la soupape était à deux doigts d'exploser. Frustré par sa propre performance (1 point à 0/6 aux tirs) et écœuré par la vista de son vis-à-vis Sergi Gladyr (18 points à 6/10 à 3 points), l'ailier choletais a même fini par provoquer un petit attrouplement à la fin du match. Cholet est tombé de haut, ça ne fait aucun doute. « Pour moi, c'est un gros coup d'arrêt », déclare même Jean-Manuel Sousa. Maintenant, le tout est de savoir si ce coup d'arrêt est le fruit d'une soirée mal contrôlée ou bien le reflet d'un mal plus profond. Autrement dit, le manque d'intensité défensive aperçu face à Nanterre serait-il une tare propre à CB ? Car quand l'adresse ne va pas - 35% samedi et cela devait bien finir par arriver après un début de saison remarquable en la matière - il n'y a que ça pour se maintenir à flot. La question est donc posée : dans le dur, CB aurait-il tendance à se déliter en défense ? Difficile à trancher. Pour deux raisons. La première tient au fait que c'est la première fois de la saison



Cholet, La Meilleraie, samedi soir. A l'image de l'arrière américain Tyler Brown, les Choletais se sont pris un mur appelé Nanterre. L'invincibilité choletaise n'est plus. Photo CO - Eulenne LIZAMBARD.

que les Choletais signent une telle contre-performance dans ce secteur de jeu. Il y a donc comme un sursis et un motif d'appel. La deuxième raison tient à Nanterre, actuellement injouable et qui évolue dans des sphères que personne en Pro A ne peut prétendre.

Le champion de France boxe dans une autre catégorie, et Cholet peut toujours se dire qu'il n'affrontera pas beaucoup d'adversaires de ce niveau-là au cours de la saison. Même Strasbourg, le vice-champion de France, apparaît clairement très en-dessous des banlieusards parisiens. « Nanterre a été impressionnant », remarquait ainsi Steve Ho You Fat quelques minutes après le match. Ce que beaucoup redoutaient s'est donc

avéré vrai : pour battre le champion, il fallait que ce dernier connaisse une baisse de régime et que CB soit à 120%. Cela n'a pas été le cas. Et la

punition a été immédiate. Les Choletais n'ont pas de marge. A méditer pour la suite de la saison. C'est même la grande leçon du week-end.

Brown peut-il rester à Cholet ?

S'il y a bien une chose qui se produit tous les week-ends et qui s'est encore vérifiée lors de cette 5^e journée de Pro A, c'est le manque de profondeur du banc choletais. Excepté Justin Burrell, qui commence réellement à monter en puissance (8 points à 100% et 4 rebonds), les rotations de Cholet Basket apparaissent encore beaucoup trop tendres. Lamine Kanté ? Trop irrégulier. Steve Ho You Fat ? Trop inhibé. Yanis Morin ? Trop peu vu. Tyler Brown ? Trop tout... En clair :

l'arrière américain n'est pas du tout au niveau, il en est même très loin. Plongé dans un abyme de doutes.

Face au champion de France Nanterre, Tyler Brown n'a joué que 10 minutes pour un rendement insignifiant : 0 point à 0/2 aux tirs, 1 balle perdue pour - 3 d'évaluation. Ceci n'est pas un accident, car ceci revient tous les week-ends (1,8 point de moyenne à 15,5%). Pendant combien de temps Tyler Brown va encore porter le maillot choletais ?

Cholet n'était pas dans le bon tempo



John Cox et ses collègues ont mis trop peu d'intensité samedi soir face à un Nanterre étonnant. page 4

Ouest France – Lundi 4 novembre 2013



Georges Mesnager

Cholet-basket n'a jamais menacé Nanterre. Les Choletais perdent leur invincibilité en s'inclinant à domicile face à Nanterre (59-79). Ils se sont retrouvés face à plus fort qu'eux, sans avoir mis en œuvre leur intensité habituelle en ce début de championnat. Cholet-basket devra pourtant rapidement se remobiliser pour ses débuts en Eurochallenge dès ce mardi, mais aussi pour le week-end prochain avec un nouveau choc face à l'équipe d'Orléans.

Ouest France – Lundi 4 novembre 2013

Nanterre est bel et bien le patron

Pro A. Facile vainqueur de Cholet (79-59), la JSF Nanterre enchaîne un sixième succès consécutif cette saison. Le MSB s'est lui repris à domicile contre Antibes (63-60).

Cholet - Nanterre 59-79
(18-22, 18-22, 9-19, 14-16)
CHOLET : Kante (7), Stoglin (19), Ho You Fat (2), Jomby (1), Burrell (8), Cox (14), Marquis (4), Wilson (4).
NANTERRE : Corosine (5), Thomas (8), Foster (6), Traore (8), Nzeulie (4), Judith (3), Daniels (4), Jaiteh (13), Passave (2), Meacham (8), Gladyr (18).

Roanne - Dijon 69-60
(13-12, 26-12, 14-17, 16-19)
ROANNE : Reid (8), Thomas (7), Amagou (13), Inguis (14), Sangare (2), Hagins (9), Gracit (3), Samnick (6), Lyons (7).
DIJON : Mutuale (4), Traore (5), Harris (6), Mendy (11), Riley (17), Prenom (7), Fenn (5), Dobbins (5).

Le Mans - Antibes 63-60
(20-17, 12-15, 19-18, 12-10)
LE MANS : Kahudi (12), Terry (19), Wood (8), Duggins (9), Koffi (2), Eito (8), Sy (2), Batista (5).
ANTIBES : Blue (20), Martin (8), O'Bannon (9), Vebobe (3), Bah (7), Bryan-Amaning (6), Desroses (3), De Jong (4).

Gravelines - Strasbourg 67-72
(15-12, 19-11, 12-25, 21-24)
GRAVELINES : Diabate (16), Johnson (8), Holland (16), Lewis (9), Rousselle (5), Camara (2), Dumortier (9), McGhee (2).
STRASBOURG : Toupaine (8), Loloup (13), Lacombe (7), R. Greer (15), Ajinca (15), Campbell (10), Abromaitis (6).

Villeurbanne - Chalons 85-75
(21-13, 18-17, 27-19, 19-20)
VILLEURBANNE : Wright (22), Jackson (21), Leslie (7), Sy (12), Joseph (5), Nsonwu-Amadi (4), Morlende (5), Keselj (6), Chassang (3).
CHALON : Slaughter (20), Bostic (8), Evtimov (8), Tchicamboud (8), Ndumba-Capela (4), Aboudou (5), Jurevicus (8), Michineau (2), Toure (6), Brockman (6).

Paris-Levallois - Pau-Orthez 83-90
(18-27, 20-20, 15-18, 30-25)
PARIS-LEVALLOIS : Ewing (9), Lang (13), Williams (16), Albicy (19), Brown (12), Ndoye (6), Anagonye (4), Sane (4).
PAU-ORTHEZ : Nikolov (16), Denave (7), Nivins (20), Thompson (18), Sy (11), Lesca (5), Sylla (6), Morency (7).



Fin de l'invincibilité pour le Cholet de Lamayn Wilson qui est tombé sur un mur vert contre Nanterre, toujours à 100%.

Le classement

Ce soir :
Le Havre - Nancy 20 h 30

Mardi :
Limoges - Orléans 20 h 45

Hier soir :
Cholet - Nanterre 59 - 79
Gravelines - Strasbourg 67 - 72
Le Mans - Antibes 63 - 60
Paris-Levallois - Pau-Orthez 83 - 90
Roanne - Dijon 69 - 60
Villeurbanne - Chalons/Seine 85 - 75

	% G	J	G	P
1. Nanterre	100,0	5	6	0
2. Orléans	100,0	4	4	0
3. Cholet	80,0	5	4	1
4. Limoges	75,0	4	3	1
5. Strasbourg	66,7	6	4	2
6. Dijon	60,0	5	3	2
7. Le Mans	60,0	5	3	2
8. Nancy	50,0	4	2	2
9. Roanne	40,0	5	2	3
10. Pau-Orthez	40,0	5	2	3
11. Le Havre	25,0	4	1	3
12. Paris-Levallois	20,0	5	1	4
13. Villeurbanne	20,0	5	1	4
14. Chalons/Seine	20,0	5	1	4
15. Gravelines	20,0	5	1	4
16. Antibes	20,0	5	1	4

6^e journée - Sam. 9 nov. : Antibes - Gravelines; Chalons/Seine - Dijon; Orléans - Cholet; Pau-Orthez - Limoges; Strasbourg - Paris-Levallois; Villeurbanne - Le Havre; Lun. 11 nov. : Nanterre - Le Mans; 5^e journée - Mar. 12 nov. : Nancy - Roanne.

Cholet n'a pas mis l'intensité nécessaire

Cholet - Nanterre : 59-79. Si Nanterre était incontestablement un cran au-dessus, les Choletais sont passés à côté de leur match collectivement, manquant notamment de dureté défensive.

Certes, les deux équipes présentes sur le parquet occupaient les premières places du championnat. Mais il n'y avait vraiment pas photo samedi soir à la Meillerie. Les Choletais, pourtant eufeurs d'un très bon début de saison, n'ont pu que constater la marche qu'il leur restait à franchir pour rivaliser avec Nanterre. Le champion de France en titre, galvanisé par son exploit réalisé face à Barcelone jeudi en Euroleague, a su montrer l'étendue de sa palette offensive, et ce malgré la fatigue du match précédent. « **Oui, on est fatigué, mais notre noyau, notre mental et nos valeurs nous permettent de toujours nous dépasser malgré tout** », expliquait Mouhammadou Jaïtch, jeune espoir du basket français, auteur de 13 points samedi.

Les Choletais amorphes

Si Nanterre s'est avéré impressionnant d'audace et de réussite (50 % aux trois points, contre 17 % pour CB), principalement par l'intermédiaire de l'incroyable Gladys, les coéquipiers de John Cox ne se sont cependant pas battus avec leurs armes habituelles. L'intensité observée lundi à Strasbourg était aux abonnés absents samedi soir, laissant la JSF s'échapper dès le troisième quart-temps (45-63). Preuve de ce manque de combativité, le nombre de fautes collectives locales. Quatre en première période, six durant la deuxième. « **On ne fait que dix fautes, on n'a pas été au charbon** », reconnaissait Claude Marquis. Ces statistiques sont en effet très loin des standards habituels de Cholet. « **On est passé totalement à côté au niveau de l'intensité. On n'a pas mis les ingrédients, il n'y avait rien** », regrettait Jean-Manuel Sousa, très agacé du manque de réaction de ses joueurs.

Car si Sioglin et Cox ont tenté de sauver les meubles en se créant des solutions dans la raquette (33 points à eux deux), Wilson, habituel scoreur, n'est



Claude Marquis a eu bien des soucis pour trouver des solutions dans la raquette et n'a inscrit que 4 points samedi soir.

pas parvenu à trouver les bonnes positions, parfaitement bridé par la défense adverse, qui en faisait sa cible principale. Faisant preuve d'une extrême maladresse aux tirs primés, les Choletais ont cependant continué sur cette voie sans succès (23 tentatives, quatre abouties). Sans jamais proposer d'autres alternatives. « **On a manqué de lucidité sur plein de choses** », analysait Lamine Kanté.

Se relancer en Eurochallenge

Conscient des faiblesses de ses joueurs samedi, Jean-Manuel Sousa ne pouvait

pas forcément compter non plus sur ses rotations, Burrell et Brown étant encore trop jeunes, tandis que Pascal Donnadieu faisait tourner tout son effectif. Onze joueurs sur douze parvenaient à scorer, et les remplaçants savaient se mettre en évidence, Jaïtch et Thomas en tête. « **On a des joueurs qui sont passés à travers, mais on n'a pas la profondeur de banc de Nanterre**, constatait le coach franco-portugais. **L'équipe est jeune, il y en a encore beaucoup de choses à améliorer, il y en a aussi à garder. De manière générale, il faut qu'on rentre sur le terrain avec le couteau entre les dents.** »

Cholet en est capable, et l'a déjà démontré plusieurs fois depuis le début de la saison. Il faudra retrouver cet état d'esprit en fin de semaine, à Orléans, pour prouver que la défaite face à Nanterre n'était qu'un simple coup d'arrêt dans la spirale de victoires vécue par les joueurs des Mauges depuis début octobre. Et pourquoi pas retrouver le top 4 du classement. Avant cela, l'entrée en lice en Eurochallenge, en Finlande, devrait permettre à l'ensemble du collectif de se remobiliser après son faux pas.

Virginie BACHELIER.

Ouest France – Lundi 4 novembre 2013

Pro A (5^e journée)

Hier soir : Limoges - Orléans 72 - 64

	% G	J	G	P
1. Nanterre	100,0	6	6	0
2. Cholet	80,0	5	4	1
3. Limoges	80,0	5	4	1
4. Orléans	80,0	5	4	1
5. Strasbourg	66,7	6	4	2
6. Dijon	60,0	5	3	2
7. Le Mans	60,0	5	3	2
8. Le Havre	40,0	5	2	3
9. Nancy	40,0	5	2	3
10. Pau-Orthez	40,0	5	2	3
11. Roanne	40,0	5	2	3
12. Paris-Levallois	20,0	5	1	4
13. Villeurbanne	20,0	5	1	4
14. Chalon/Saône	20,0	5	1	4
15. Gravelines	20,0	5	1	4
16. Antibes	20,0	5	1	4

Ouest France – Mercredi 6 novembre 2013

5^e JOURNÉE**SAMEDI 2 NOVEMBRE**

ASVEL	85	75	CHALON
CHOLET	59	79	NANTERRE
GRAVELINES	67	72	STRASBOURG
LE MANS	63	60	ANTIBES
PARIS-LEVALLOIS	83	90	PAU
ROANNE	69	60	DIJON

LUNDILE HAVRE **88** **76** NANCY**HIER**LIMOGES **72** **64** ORLÉANS**PROCHAINE JOURNÉE****6^e JOURNÉE : SAMEDI 9 NOVEMBRE****15:00** PAU - LIMOGES (CANAL +)

• **20:00** ASVEL - LE HAVRE • ANTI-BES - GRAVELINES • CHALON - DIJON
 • ORLÉANS - CHOLET • STRASBOURG - PARIS-LEVALLOIS • **LUNDI 11 NOVEMBRE** **20:30** NANTERRE - LE MANS (SPORT +) • **MARDI 12 NOVEMBRE** **20:45** NANCY - ROANNE (CANAL + SPORT)

PROA CLASSEMENT

	%	J.	G.	P.	p.	c.
1. Nanterre	100	6	6	0	502	425
2. Cholet	80	5	4	1	390	373
3. Limoges	80	5	4	1	384	326
4. Orléans	80	5	4	1	375	343
5. Strasbourg	66,7	6	4	2	454	426
6. Dijon	60	5	3	2	362	355
7. Le Mans	60	5	3	2	341	337
8. Le Havre	40	5	2	3	385	390
9. Nancy	40	5	2	3	408	412
10. Pau-Orthez	40	5	2	3	409	438
11. Roanne	40	5	2	3	342	345
12. Paris-Levallois	20	5	1	4	379	416
13. ASVEL	20	5	1	4	404	426
14. Chalon	20	5	1	4	351	382
15. Gravelines	20	5	1	4	316	346
16. Antibes	20	5	1	4	312	374

L'Équipe – Mercredi 6 novembre 2013

Classement

	Équipe	Pct	MJ	G	P	Dom.	Ext.	Pour	Contre	Écart	Série	5 der.
1	Nanterre	100	6	6	0	2-0	4-0	83,7	70,8	+12,8	6v.	5-0
2	Limoges	80	5	4	1	2-1	2-0	76,8	65,2	+11,6	3v.	4-1
3	Orléans	80	5	4	1	2-0	2-1	75,0	68,6	+6,4	1d.	4-1
4	Cholet	80	5	4	1	2-1	2-0	78,0	74,6	+3,4	1d.	4-1
5	Strasbourg	66	6	4	2	1-2	3-0	75,7	71,0	+4,6	1v.	3-2
6	Dijon	60	5	3	2	2-0	1-2	72,4	71,0	+1,4	1d.	3-2
7	Le Mans	60	5	3	2	2-0	1-2	68,2	67,4	+0,8	1v.	3-2
8	Roanne	40	5	2	3	2-0	0-3	68,4	69,0	-0,6	1v.	2-3
9	Nancy	40	5	2	3	1-1	1-2	81,6	82,4	-0,8	1d.	2-3
10	Le Havre	40	5	2	3	2-1	0-2	77,0	78,0	-1,0	1v.	2-3
11	Pau-Lacq-Orthez	40	5	2	3	1-1	1-2	81,8	87,6	-5,8	1v.	2-3
12	Lyon-Villeurbanne	20	5	1	4	1-2	0-2	80,8	85,2	-4,4	1v.	1-4
13	Chalon-sur-Saône	20	5	1	4	1-2	0-2	70,2	76,4	-6,2	2d.	1-4
14	Gravelines-Dunkerque	20	5	1	4	1-2	0-2	63,2	69,2	-6,0	4d.	1-4
15	Paris Levallois	20	5	1	4	0-3	1-1	75,8	83,2	-7,4	1d.	1-4
16	Antibes	20	5	1	4	1-2	0-2	62,4	74,8	-12,4	1d.	1-4

BasketHebdo n°10 – Jeudi 7 novembre 2013

Pour lire le résumé du match, [cliquez-ici](#).