

REVUE DE PRESSE

- EQUIPE PRO - CHAMPIONNAT
NANTERRE – CHOLET BASKET

Basket. Les Choletais rechutent à Nanterre (84-74)

PAGES SPORT

Le Courrier de l'Ouest – Dimanche 9 février 2014



L'impuissance façon Cholet

Jamais dans les cordes, mais jamais en mesure de venir menacer sérieusement Nanterre, Cholet Basket a une nouvelle fois plongé. C'était hier soir et c'est aussi l'histoire de sa saison. Pas emballant du tout.



Nanterre, Palais des sports Maurice-Thorez, hier soir. Justin Burrell et les Choletais n'ont jamais pu inquiéter Nanterre. Photo MAXPPP/PQR/LE PARISIEN.

NANTERRE	84
CHOLET BASKET	74

Freddy REIGNER, envoyé spécial
freddy.reigner@courrier-ouest.com

Bon voilà, Cholet s'est pris les pieds dans le tapis. Remarquez, ce n'est ni une grande info, ni une surprise. Dans les Mauges, la défaite revient avec une régularité d'horloger suisse. C'est ainsi. Attention, sur le parquet de Nanterre, les Choletais n'ont pas fait un vilain match, empochant même le dernier quart-temps (19-20) grâce à un rebond soudainement salvateur. Mais au cours des quarante minutes, il y a eu comme une impuissance à faire basculer la soirée.

C'est simple : après avoir encaissé son traditionnel éclat, en l'occurrence un 13-0 (23-23, 11^e ; 36-23, 15^e), CB a toujours navigué entre 10 et 15 points de retard. Et franchement, si les hommes de Laurent Buffard ont eu - au moins - le mérite de ne pas s'écrouler, ils n'ont jamais pu, mais alors jamais pu renverser la table et dire : ça suffit ! La fatalité choletaise peut être agaçante, et au plus haut point. « On n'est pas des

teurs, voilà tout, il n'y a pas de « killers » dans cette équipe, remarquait d'ailleurs le coach choletais quelques minutes après le match. Quand on est mené, on n'a pas cette agressivité pour revenir. » C'est sûr, ces Choletais ne sont pas des révoltés, et malgré l'ajustement de l'effectif et les arrivées de Thomas et de Goods, il n'y a toujours pas de patron à l'horizon. Ça ronronne, quoi ! Et il faudra faire avec jusqu'à la fin de saison.

« On manque de précisions sur plein de choses »

Cholet n'a donc pas de joueurs de classe... contrairement à Nanterre, qui a justement en magasin de quoi faire soulever un public. Oui, hier soir, Deshaun Thomas et David Lighty ont été - il faut bien le dire - assez remarquables, auteurs de 55 points à eux deux. « Ils ont été exceptionnels, vous voulez dire, a même relevé Laurent Buffard. Des joueurs comme ça, on n'en a pas, nous ! Normal, on ne fait ni l'Euroleague, ni l'Eurocoupe, mais l'Eurochallenge. » Et ça, ça fait toute la différence. Comme ces ballons perdus - n'est-ce pas Rudy Jomby ? - dans les dix dernières minutes et qui

présentent des tonnes au final. Comme cette défense très suspecte (pour rester poli) sur Trenton Meacham quand le match choisit définitivement son camp (74-63, 37^e). « On manque de précision sur plein de petites choses, confirme le coach choletais. Même dans la pose des écrans on n'est pas rigoureux... Et je vois qu'on perd encore 20 ballons, c'est beaucoup trop. » On pourrait rajouter que 84 points encaissés, c'est aussi beaucoup trop.

Alors certes, il y a « du mieux », dans l'attitude et la cohésion générale du jeu notamment, mais ce n'est pas encore assez. De toute façon, Cholet ne peut pas s'en sortir avec deux leaders - John Cox et Lamayn Wilson - la tête dans le sac. Le premier a fini le match sur une évaluation négative (-1) et le second a été constamment « agressé » par Deshaun Thomas, donc inopérant. Ce matin, Cholet est 13^e de Pro A, et ce n'est pas glorieux.

NANTERRE											84-74											CHOLET										
	Min	Pts	Tirs	3pts	Lf	Ro-Rd	Pd	Ev.				Min	Pts	Tirs	3pts	Lf	Ro-Rd	Pd	Ev.				Min	Pts	Tirs	3pts	Lf	Ro-Rd	Pd	Ev.		
Corosine	3'	0	0/0	0/0	0/0	0-1	0	0			Burrell	11'	2	1/3	0/0	0/0	0-3	1	4													
Daniels	14'	4	2/7	0/1	0/0	1-0	0	0			Cox	32'	11	3/10	1/2	4/6	0-1	0	-1													
Gladyr	21'	1	0/4	0/3	1/2	0-4	1	5			Goods	20'	4	2/3	0/0	0/0	0-2	3	6													
Jaliteh	20'	9	3/7	0/0	3/3	1-3	1	10			Ho You Fat	12'	7	3/5	0/1	1/2	1-3	0	7													
Judith	16'	5	2/2	1/1	0/0	0-2	2	9			Jomby	20'	5	2/5	1/3	0/0	1-5	1	8													
Lighty	40'	22	9/14	2/4	2/2	1-3	5	25			Kante	13'	6	3/6	0/1	0/0	1-3	0	6													
Meacham	35'	12	4/8	3/7	1/2	0-3	4	15			Marquis	25'	12	4/8	0/0	4/4	3-3	0	13													
Mensah	5'	0	0/0	0/0	0/0	0-0	2	1			Moendadze	4'	0	0/0	0/0	0/0	0-0	0	0													
Passave-Ducteil	20'	8	3/3	0/0	2/3	1-2	0	10			Thomas	31'	14	5/9	4/5	0/0	0-0	4	15													
Thomas	26'	23	9/16	4/7	1/1	2-4	0	20			Wilson	32'	13	6/9	0/2	1/2	1-4	2	17													
Total	200	84	32/61	10/23	10/13	6-22	15	95			Total	200	74	29/58	6/14	10/14	7-24	11	75													

Entraîneur(s) : Pascal Donnadiou

Les Quarts-Temps : (23-21, 21-14, 21-19, 19-20)

Arbitrage de : MM. Betton - Mortz - Viator

Entraîneur(s) : Laurent Buffard

Spectateurs : 1500

Salle : Palais des Sports Maurice Thorez (Nanterre)

Buffard : « On progresse, mais ça ne fait pas avancer... »

LES RÉACTIONS

Laurent Buffard

Coach de CB

« On est tombé sur un très bon Nanterre et deux joueurs de haut niveau : Deshaun Thomas et David Lighty. Ce qu'ils ont fait, c'est exceptionnel. Mais nous, de notre côté, on leur a aussi laissé beaucoup trop de tirs ouverts. Bon, je trouve que c'est un peu mieux, mais on ne se donne aucune chance de gagner si on encaisse plus de 80 points... Alors oui, je veux bien dire qu'on progresse, mais ça ne fait pas avancer. »

Pascal Donnadieu

Coach de Nanterre

« Ces derniers temps, je trouvais qu'on manquait d'entrain, d'enthousiasme. J'avais donc demandé aux gars de mettre un peu d'euphorie dans leur jeu. Alors oui, on ne fait pas un match parfait, mais notre envie a compensé pas mal de choses. Et puis, il faut le dire, Cholet a aussi fait un bon match. Le problème, c'est qu'on a fait des erreurs à chaque fois qu'on était à +12 ou +14. Et au lieu d'enfoncer le clou, on remettait un peu Cholet dans le coup... Bon maintenant, on va préparer la Leader's cup. On va notamment passer à l'INSEP pour faire de la cryothérapie. »

Photo PQR/LE PARISIEN



Rudy Jomby.

Chatfield écarté

Le staff choletais avait décidé, hier soir, d'écarter Eric Chatfield. En effet, avec six Américains dans son effectif, le club doit à chaque journée de championnat décider quel joueur US doit rester à la maison. Mais il n'y a pas vraiment de suspense : Chatfield est le 6^e Américain de CB et le restera. A moins d'une blessure d'un des cinq autres Américains du groupe.

PRO A

Dijon - Gravelines.....	83 - 66
Nancy - Le Havre.....	95 - 84
Nanterre - Cholet.....	84 - 74
Orléans - Villeurbanne.....	68 - 69
Roanne - Limoges.....	70 - 75
Strasbourg - Antibes.....	79 - 67
Pau-Orthez - Paris-Levallois.....	Lun. 20h30
Le Mans - Chalons/Saône.....	Mar. 19h

	%G	J	G	P	p	c
1. Strasbourg.....	68,4	19	13	6	1465	1369
2. Limoges.....	68,4	19	13	6	1459	1412
3. Dijon.....	68,4	19	13	6	1339	1304
4. Le Mans.....	66,7	18	12	6	1257	1228
5. Orléans.....	63,2	19	12	7	1453	1397
6. Nancy.....	63,2	19	12	7	1466	1399
7. Paris-Levallois.....	61,1	18	11	7	1419	1370
8. Nanterre.....	57,9	19	11	8	1469	1467
9. Chalons/Saône.....	55,6	18	10	8	1480	1354
10. Villeurbanne.....	52,6	19	10	9	1425	1359
11. Pau-Orthez.....	44,4	18	8	10	1374	1419
12. Gravelines.....	36,8	19	7	12	1383	1431
13. Cholet.....	36,8	19	7	12	1398	1490
14. Roanne.....	26,3	19	5	14	1314	1382
15. Antibes.....	15,8	19	3	16	1292	1491
16. Le Havre.....	15,8	19	3	16	1383	1504

SOUS LES PANIERS

Les Choletais s'éclipsent...

Comme il est inscrit dans le règlement, un joueur de chaque équipe doit se présenter devant la presse après le match. Hier soir, aucun Choletais n'a daigné venir en salle de presse. Dommage.

Le Courrier de l'Ouest – Dimanche 9 février 2014

Il en fallait plus pour inquiéter Nanterre



La défaite est honorable (84-74) mais Cholet n'a pas réussi à contester la supériorité de Nanterre. page 10

Ouest France – Dimanche 9 février 2014

Il manquait encore bien des choses

Pro A. Nanterre - Cholet : 84-74. Menés assez rapidement par une équipe pleine d'adresse, les Choletais n'ont jamais su reprendre le dessus, sans pour autant totalement sombrer.

Nanterre.
De notre envoyée spéciale

Statistiquement, on pourrait presque dire que l'histoire était écrite d'avance. Étant donné l'incapacité des Choletais, depuis de nombreuses semaines, à enchaîner deux performances positives à la suite, on aurait pu se douter que l'issue du déplacement à Nanterre n'allait guère leur être favorable. Le scénario s'est une nouvelle fois répété, privant les joueurs des Mauges d'une victoire face à un adversaire plein de réussite.

Les deux équipes, en besoin imminent de victoire, entamaient pourtant la rencontre sur le même rythme, restant au coude à coude tout au long du premier quart-temps. Cholet changeait ses mauvaises habitudes en prenant un léger avantage sur son hôte du soir, grâce à une bonne entrée en matière de Marquis notamment (6-12, 5'). C'était sans compter sur la réaction de Lighty, le MVP local, qui redonnait une longueur d'avance avec ses six points. Nanterre profitait de sa bonne circulation de balle et d'un tir primé au buzzer de Deshaun Thomas pour remporter le premier acte de deux points.

Une réaction jamais arrivée

Ce diable de Thomas était lancé, et le démontrait tout au long du deuxième quart-temps. Son adresse (64 % en première mi-temps), associée à l'apport toujours bénéfique de Lighty, permettaient à la JSF de mener de 13 points au quart d'heure, laissant un CB amorphe et sans autre réaction offensive que des balles perdues (14 en tout) et quelques imprécisions. La solution pour stopper l'hémorragie choletaise venait du banc. Les entrées d'Ho You Fat et Moendadze redynamisaient la défense, bien plus agressive. Si les progrès n'étaient pas aussi flagrants offensivement, la neutralisation de la machine nanterrienne permettait à Cholet de revenir à 6 points de son hôte, même si celui-ci creusait un peu plus l'écart juste avant la pause, par l'intermédiaire de Lighty, encore marqueur au buzzer.

Mais les Choletais avaient probablement déjà perdu le fil. « Le problème, c'est que quand on est à une dizaine de points de retard, on s'y installe mais



Malgré les 14 points de Torey Thomas, les Choletais ont chuté à Nanterre.

on n'arrive pas à revenir », notait Laurent Buffard. Le retour des vestiaires confirmait cette impression. D'autant que Meacham, jusqu'ici plus discret qu'à son habitude, inscrivait huit points qui laissaient de nouveau Cholet à dix longueurs de la JSF. Défaute symptomatique du groupe, mais une nouvelle fois observé hier soir, le recours trop systématique aux shoots rapides n'aidait pas les joueurs des Mauges à rattraper leur retard. Au contraire, il donnait l'opportunité aux joueurs de Pascal Donnadiou de profiter de contres bénéfiques. Ajoutez à cela une adresse insolente aux tirs extérieurs, Lighty et Thomas en tête, et les

Nanterriens n'avaient plus vraiment à se soucier de leur sort à dix minutes de la fin de la rencontre (65-54).

Comme souvent dans les récentes défaites choletaises, le dernier quart-temps n'était presque qu'anecdotique. Deshaun Thomas continuait son impressionnant travail de finition, tandis que la solution collective n'était pas trouvée côté choletais. Certes, Cox ou encore Goods n'abandonnaient pas encore la bataille, mais le fossé des dix points était bel et bien infranchissable, et les maladresses trop handicapantes pour espérer un retour, malgré le dernier quart-temps remporté.

Un sursaut trop tardif, et trop faible, pour espérer glaner une victoire qui aurait pourtant pu faire du bien. Malgré la déception, Laurent Buffard reconnaissait que ce Nanterre-là était tout de même difficile à appréhender. « On progresse, on avance, mais ce n'est pas encore ça. On est tombé sur une bonne équipe de Nanterre, et surtout sur deux joueurs excellents, Thomas et Lighty, qui terminent avec des statistiques également exceptionnelles. Des joueurs comme ça sur ce match, on n'en a pas. »

Virginie BACHELIER.

CB express

Pascal Donnadiou, coach de Nanterre :

« C'est sûr que ça fait du bien de renouer avec la victoire à domicile. Sur les derniers matches à domicile, on manquait d'entraînement, d'enthousiasme, on n'avait presque plus l'impression d'être chez nous. Là, je leur ai demandé d'être combattifs. Tout n'a pas été parfait, Cholet a fait un bon match, mais j'ai senti beaucoup d'envie chez mes joueurs. »

Ouest France – Dimanche 9 février 2014

Statu quo en tête, Cholet rechute à Nanterre

Pro A. Strasbourg a engrangé une troisième victoire d'affilée en battant Antibes pour rester en tête du championnat en compagnie de Limoges et de Dijon, victorieux eux aussi hier. Dans le même temps, Cholet s'est incliné à Nanterre.

Nancy - Le Havre95-84

(24-12, 22-34, 25-17, 24-21).
Arbitres : MM. Bretagne, Difallah et Vansteene.
NANCY : Hannah (20), Sene (2), Nichols (12), Mipoka (10), Banks (7), Falke (15), Pietrus (4), Harris (25).
LE HAVRE : Hatcher (17), Invernizzi (9), Paschal (15), Brown (18), Anderson (15), Minnerath (10).

Strasbourg - Antibes79-67

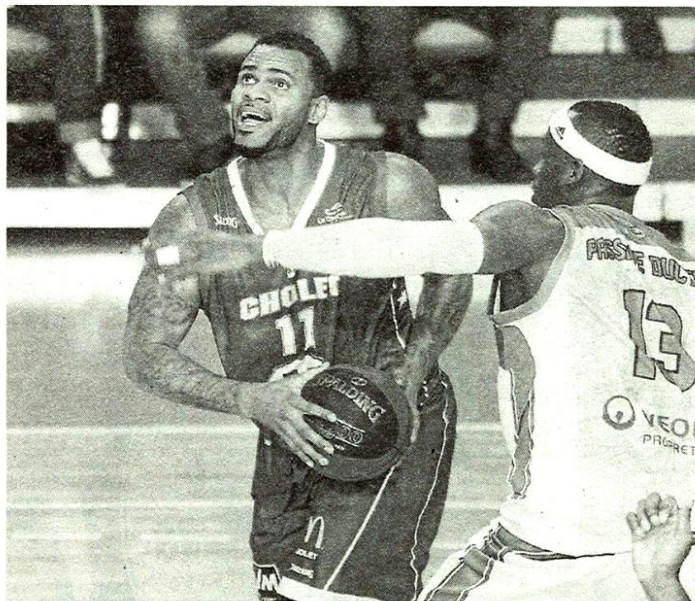
(16-18, 22-21, 26-10, 15-18).
Arbitres : MM. Amrani, Bissang et Castano.
STRASBOURG : Diot (2), Lacombe (9), R. Greer (12), Abromaitis (3), Toupane (4), Andersen (13), Leloup (12), Thornton (14), Campbell (4), Duport (6).
ANTIBES : Blue (17), Cordinier (3), Ona Embo (2), Bryan-Amaning (10), Fein (9), De Jong (2), Solomon (16), Winston (8).

Nanterre - Cholet84-74

(23-21, 21-14, 21-19, 19-20).
Arbitres : MM. Betton, Mortz et Viator.
NANTERRE : Jaiteh (9), Lighty (22), Thomas (23), Meacham (12), Gladys (1), Judith (5), Daniels (4), Passave (8).
CHOLET : Thomas (14), Cox (11), Ho You Fat (7), Goods (4), Wilson (13), Kante (6), Marquis (12), Jomby (5), Burrell (2).

Roanne - Limoges70-75

(12-25, 16-14, 16-20, 26-16).
Arbitres : MM. Collin et Hamzaoui.
ROANNE : Amagou (8), Morley (16), Samnick (2), Sangare (5), Green (16), Reid (1), Martin (5), English (17).
LIMOGES : Acker (9), Boungou Colo (14), Moerman (12), Reynolds (17), Edwards (8), Gomis (3), Green (8), Williams (4).



Marquis et Cholet se sont inclinés chez le champion de France en titre, Nanterre.

Dijon - Gravelines83-66

(25-17, 24-12, 17-20, 17-17).
Arbitres : MM. Boirivant, Maestre et Mateus.
DIJON : Mutuale (3), Traore (3), Aboudou (8), Moss (8), Mendy (15), Prenon (2), Harris (20), Dobbins (16), Campbell (8).
GRAVELINES : Rousselle (3), Camara (20), Holland (6), Lewis (12), Gray (5), Johnson (3), Diawara (6), Bokolo (6), Akpomedah (5).

Orléans - Villeurbanne68-69

(14-14, 27-20, 9-21, 18-14).
Arbitres : MM. et Hosselet.
ORLÉANS : Noel (12), McAlarney (12), Greene (2), Raposo (4), Harris (14), Lebrun (8), Curti (7), Dials (2), Loum (7).
VILLEURBANNE : Keselj (12), Jackson (16), Sy (10), Carter (12), Joseph (7), Wright (2), Hudson (4), Larrouquis (6).

19^e journée

Lundi 10 février, 20 h 30 Pau-Orthez - Paris-Levallois
Mardi 11 février, 19 h Le Mans - Chalon-sur-Saône

Hier :

Dijon - Gravelines.....	83 - 66
Nancy - Le Havre.....	95 - 84
Nanterre - Cholet.....	84 - 74
Orléans - Villeurbanne.....	68 - 69
Roanne - Limoges.....	70 - 75
Strasbourg - Antibes.....	79 - 67

	%	G	J	G	P
1 Strasbourg	68,4	19	13	6	
2 Limoges	68,4	19	13	6	
3 Dijon	68,4	19	13	6	
4 Le Mans	66,7	18	12	6	
5 Orléans	63,2	19	12	7	
6 Nancy	63,2	19	12	7	
7 Paris-Levallois	61,1	18	11	7	
8 Nanterre	57,9	19	11	8	
9 Chalon/Saône	55,6	18	10	8	
10 Villeurbanne	52,6	19	10	9	
11 Pau-Orthez	44,4	18	8	10	
12 Gravelines	36,8	19	7	12	
13 Cholet	36,8	19	7	12	
14 Roanne	26,3	19	5	14	
15 Antibes	15,8	19	3	16	
16 Le Havre	15,8	19	3	16	

20^e journée - Ven. 21 févr. : Antibes - Le Mans

(20h30), Paris-Levallois - Roanne (20h30). **Sam. 22 févr. : Cholet - Strasbourg** (20h), Gravelines - Chalon/Saône (20h), Le Havre - Nanterre (20h), Villeurbanne - Dijon (20h). **Lun. 24 févr. : Nancy - Orléans** (20h30).

Mar. 25 févr. : Limoges - Pau-Orthez (20h50).

21^e journée - Ven. 28 févr. : Pau-Orthez - Le Havre

(20h30). **Sam. 1 mars : Chalon/Saône - Antibes** (20h), **Le Mans - Cholet** (20h), Nanterre - Nancy (20h), Roanne - Gravelines (20h), Strasbourg - Villeurbanne (20h), Orléans - Limoges (20h30). **Mar. 4 mars : Dijon - Paris-Levallois** (20h50).

BASKET PRO A - 19^e JOURNÉE

LA JOURNÉE

HIER

DIJON	83	66	GRAVELINES
NANCY	95	84	LE HAVRE
NANTERRE	84	74	CHOLET
ORLÉANS	68	69	ASVEL
ROANNE	70	75	LIMOGES
STRASBOURG	79	67	ANTIBES

DEMAIN 20:30

PAU-LACQ-ORTHEZ - PARIS-LEVALLOIS (SPORT +)

MARDI 19:00

LE MANS - CHALON (CANAL + SPORT)

PROA CLASSEMENT

	%	J.	G.	P.	p.	c.
1. Strasbourg	68,4	19	13	6	1465	1369
2. Limoges	68,4	19	13	6	1459	1412
3. Dijon	68,4	19	13	6	1339	1304
4. Le Mans	66,7	18	12	6	1257	1230
5. Orléans	63,2	19	12	7	1453	1397
6. Nancy	63,2	19	12	7	1466	1399
7. Paris-Levallois	61,1	18	11	7	1419	1370
8. Nanterre	57,9	19	11	8	1471	1467
9. Chalon	55,6	18	10	8	1480	1354
10. ASVEL	52,6	19	10	9	1425	1359
11. Pau-Orthez	44,4	18	8	10	1374	1419
12. Gravelines	36,8	19	7	12	1383	1431
13. Cholet	36,8	19	7	12	1398	1490
14. Roanne	26,3	19	5	14	1314	1382
15. Antibes	15,8	19	3	16	1292	1491
16. Le Havre	15,8	19	3	16	1383	1504

NANTERRE 84 74 CHOLET

Quarts-temps : 23-21, 21-14, 21-19, 19-20. Arbitres : MM. Viator, Mortz et Betton.

NANTERRE : Corosine (0), Daniels (4), Gladys (1), Jaiteh (9), Judith (5), Lighty (22), Meacham (12), Mensah (0), P. Ducteil (8), Thomas (23).

Entraîneur : P. Donnadiéu.

CHOLET : Burrell (2), Cox (11), Ébreuil (0), Goods (4), Ho You Fat (7), Jomby (5), Kante (6), L. Wilson (13), Marquis (12), Moendadze (0), Thomas (14).

Entraîneur : L. Buffard.

Cholet doit trouver comment pimenter sa fin de saison

CAHIER SPORT

Le Courrier de l'Ouest - Lundi 10 février 2014

Que peut espérer CB ?

BASKET - Pro A (19^e journée). Loin d'être infamante, la défaite à Nanterre (84-74) enlève néanmoins aux Choletais tout espoir de play-offs. Et si CB visitait une autre compétition ?

Freddy REIGNER

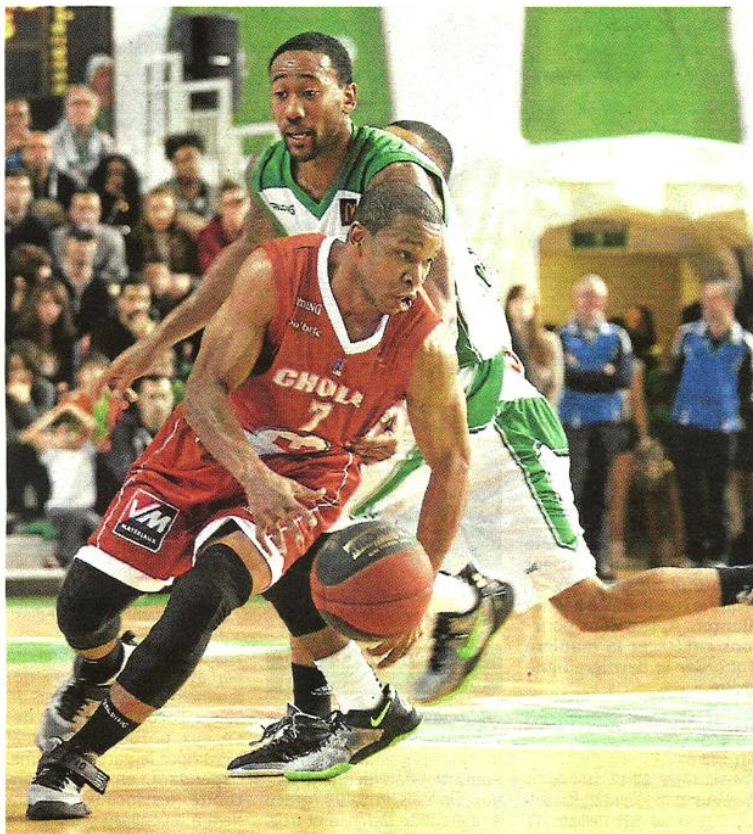
freddy.reigner@courrier-ouest.com

LE TOP 8, C'EST NON

Rien n'est inscrit dans le marbre, et d'un point de vue comptable, tout reste jouable. Ça, c'est la théorie. Mais si avant Nanterre, Laurent Buffard parlait encore (un peu) de play-offs, la défaite de ses hommes en banlieue parisienne, devrait éloigner pour de bon les discussions portant sur le Top 8. En effet, avec quatre victoires de retard sur l'actuel huitième (Nanterre) à onze journées de la fin, la messe est dite. De l'autre côté du classement, dans la lutte pour le maintien, Cholet n'a pas grand-chose à craindre, puisqu'il dispose de quatre victoires d'avance sur Antibes, le dernier reléguable. Voilà, CB est au milieu de tout, c'est-à-dire de nulle part. Avec Gravelines. Pour les deux clubs, qui dominaient la Pro A il y a encore deux ou trois ans, la fin du championnat risque d'être très longue. Car ils n'ont rien à jouer. Sinon, leur honneur.

L'EUROPE, C'EST LOIN

Encore présent sur le tableau européen, Cholet pourrait finalement se dire qu'il y a ici un bon coup à jouer. Car il faut bien se trouver des challenges à relever. Et là, qu'en est-il ? Eh bien, c'est très mal embarrqué depuis la cuisante défaite à domicile face aux Hongrois de Szolnok. Dernier de son groupe, CB a malgré tout la possibilité de passer le « cut » et d'aller voir ce qui se passe en quart de finale. Mais avec deux matches à l'extérieur (Reggio Emilia et Szolnok) sur les trois dernières journées, le calendrier n'est pas tendre avec Cholet. Autant dire que la réception des Slovènes de Novo Mesto, mardi soir, à la Meilleraie, est capitale dans



Nanterre, Palais des sports Maurice-Thorez, samedi. Torey Thomas et les Choletais, calés dans le ventre mou du championnat, pourraient regarder la Coupe de France avec appétit. Photo MAXPPP.

l'optique d'une hypothétique qualification. Refaire le coup de 2009 - finale d'EuroChallenge - pourrait être tentant, mais en toute franchise, c'est mal parti. Et puis, cette Coupe d'Europe coûte un tel argent...

LA COUPE, ÇA SE JOUE

A tout prendre, si Cholet veut aller chercher une « carotte » comme le dit si bien Laurent Buffard, il a tout intérêt à regarder du côté de la Coupe de

France. Oui, il est peut-être là le salut choletais de cette saison. Pourquoi ? Primo : en l'emportant à Pau-Orthez lors des 16^e de finale (58-71), Cholet a gagné le droit de jouer un 8^e de finale très abordable : Roanne à domicile (vendredi, à 20 h, à la Meilleraie). Un match avec un quart de finale à la clé. Ce n'est quand même pas rien. En clair : aujourd'hui, CB est à trois matches de Bercy. En soi, ce n'est pas grand-chose. Et si on regarde bien, la finale de la

Coupe de France met assez régulièrement en scène soit une équipe qui ne fait pas les play-offs (à l'image de Paris-Levallois l'année dernière et de Limoges il y a deux ans) soit une équipe qui vient de Pro B (à l'image de Nanterre en 2007). Voilà, même si on est loin de la magie de la Coupe de France de football, il n'en reste pas moins qu'en basket aussi, il peut y avoir des surprises. Si pour une fois Cholet pouvait en réserver une bonne...

Trois questions pour une douzième défaite

1 Comment ont joué les nouveaux ?

MOYENNEMENT. A Nanterre, Torey Thomas et Anthony Goods n'ont rien révolutionné du tout. Certes, le premier a montré de la tenue et un certain caractère (14 points, 5 passes), mais il a néanmoins une fâcheuse tendance à ralentir le jeu sur attaque placée. En cause : une propension à dribbler, encore et toujours. Et pendant ce temps, la balle ne circule pas... De son

côté, Anthony Goods - pas en rythme - a été transparent (4 points, 2 rebonds, 3 passes). Et très souvent attentiste derrière la ligne primée.

2 John Cox a-t-il réalisé son pire match ?

NON. Le capitaine n'est pas un habitué de ce genre de contre-performance. Mais à Nanterre, John Cox a signé une évaluation négative (-1), chose rarissime pour lui, en raison d'une mauvaise réus-

site aux shoots (3/10) et d'un nombre important de balles perdues (4). Mais ce raté ne constitue pas son pire match de la saison, puisqu'il avait déjà été l'auteur d'un -2 d'évaluation face à Villeurbanne, le 27 décembre.

3 Quelles sont les bonnes nouvelles ?

MARQUIS ET L'ÉQUILIBRE COLLECTIF. Claude Marquis a été vu à son avantage en banlieue parisienne. Il a même

symbolisé le bon début de match de CB (6-12, 5^e). A cet instant de la rencontre, le pivot guyanais avait déjà marqué 6 points... Au-delà de ce cas personnel, on a aussi vu un jeu choletais plus cohérent et plus équilibré. D'ailleurs, à Nanterre, jamais CB n'avait aussi peu tiré derrière la ligne primée au cours d'un match (14 tirs à 3 points). Ça fait peu, oui, même très peu...

PRO A					
Dijon-Gravelines	83	65			
Nancy-La Havre	85	84			
Nanterre-Cholet	84	74			
Orléans-Villeurbanne	68	69			
Roanne-Limoges	70	75			
Strasbourg-Antibes	79	67			
Pau-Orthez-Paris-Levallois					
Le Mans-Cholet/Saône					

	G	J	P	P	P	P	P
1. Strasbourg	68,4	19	13	6	1465	1389	
2. Limoges	68,4	19	13	6	1459	1412	
3. Dijon	68,4	19	13	6	1339	1304	
4. Le Mans	69,7	18	12	6	1257	1228	
5. Orléans	63,2	19	12	7	1453	1397	
6. Nancy	63,2	19	12	7	1463	1359	
7. Paris-Levallois	61,1	18	11	7	1419	1370	
8. Nanterre	57,9	19	11	8	1469	1467	
9. Chalons/Saône	55,6	18	10	8	1480	1354	
10. Villeurbanne	52,6	19	10	9	1425	1359	
11. Pau-Orthez	44,4	18	8	10	1374	1419	
12. Gravelines	36,9	19	7	12	1383	1431	
13. Cholet	36,9	19	7	12	1398	1490	
14. Roanne	29,3	19	5	14	1314	1382	
15. Antibes	15,8	19	3	16	1292	1491	
16. La Havre	15,8	19	3	16	1383	1504	

■ Un De Colo record

L'ancien joueur choletais a signé, dans la nuit de samedi à dimanche, son record de points en NBA lors de la victoire des San Antonio Spurs face aux Charlotte Bobcats (104-100). En effet, Nando De Colo a été l'auteur de 15 points à 5/11 aux tirs, agrémentés de 2 rebonds et 2 passes en 28 minutes.

■ Gagnez des places pour CB-Novo Mesto

Le Courrier de l'Ouest, partenaire du match Cholet-Novo Mesto, mardi soir, à la Meilleraie, en Euro-Challenge, fait gagner des places sur son site internet.

■ Petro à Limoges ?

C'est donc plus qu'une rumeur. Le club de Limoges serait sur le point de signer Johan Petro, les deux parties étant très proches d'un accord. Pour le pivot international (28 ans, 2,13m), ce serait un retour aux sources après une expérience NBA en deçà de ses espérances (9 saisons entre Denver, Seattle, Atlanta, New Jersey et Oklahoma) et une dernière pige « cata » en Chine.

AGENDA

La Leader's Cup

Vendredi 14 février
Quarts de finale
Strasbourg-Nancy
Limoges-Le Mans
Orléans-Paris-Levallois
Dijon-Nanterre
Demi-finales le samedi
Finale le dimanche

La 20^e journée

Vendredi 21 février
Paris-Levallois-Roanne
Antibes-Le Mans
Samedi 22 février
Le Havre-Nanterre
Gravelines-Chalons
Cholet-Strasbourg
Villeurbanne-Dijon
Lundi 24 février
Nancy-Orléans
Mardi 25 février
Limoges-Pau-Orthez

F. R.

Cholet a encore beaucoup de travail

Pro A. Nanterre - Cholet : 84-74. Certes, la prestation des Choletais samedi soir n'était pas catastrophique. Mais il a manqué une réaction pour pouvoir rivaliser avec Nanterre jusqu'au bout.

Si le Nanterre du match aller était injouable, celui de samedi soir était accessible pour les Choletais. Autant, à la Meilleraie, les hommes de Pascal Donnadiou, galvanisés par leur succès face au Barça deux jours auparavant, étaient un cran, voire plus, au dessus. Autant, pour ce match retour, ils jouaient à armes égales avec les basketteurs des Mauges. À deux exceptions près, cependant, nommés David Lighty et Deshaun Thomas. « On est tombé sur deux joueurs exceptionnels qui terminent avec des statistiques elles aussi exceptionnelles », note Laurent Buffard. Il est vrai qu'avec 22 points inscrits, 4 rebonds, 5 passes décisives pour un 25 d'évaluation en quarante minutes de jeu, Lighty a une nouvelle fois prouvé qu'il méritait son statut de MVP. Et que dire de Thomas, auteur de quatre tirs primés toujours au bon moment.

Certes, Cholet ne disposait pas de telles armes samedi soir. Mais la solution, qui aurait pu être trouvée dans le collectif, n'est jamais venue. Plus frustrant encore, alors que sur certaines séquences Nanterre n'était qu'à six points, des erreurs individuelles empêchaient tout espoir de réduire davantage l'écart. « On perd des ballons à des moments importants, regrette Laurent Buffard. On manque de précision. Quatorze balles perdues à l'extérieur, c'est beaucoup trop. » Beaucoup trop, effectivement, quand on connaît la capacité nanterrienne à exploiter le moindre ballon laissé par l'adversaire.

Des réactions trop timides

Au final, la JSF aura réussi à instaurer, et préserver, un écart confortable de dix points durant une grande partie de la rencontre. Le même scénario qu'au cours de plusieurs autres rencontres récentes. À se demander pourquoi les Choletais restent impuissants, incapables de trouver les ressources pour inverser la tendance... « J'ai le sentiment que si on n'est pas devant, on n'y arrive pas, analyse Laurent Buffard. Pour gagner des matches, il faut des tuteurs, et on n'en a pas. » La révolte n'a en effet jamais sonné samedi soir, au palais des sports Maurice Thorez. Ou si peu.



Ni le capitaine John Cox, ni ses coéquipiers, n'ont su se mettre au niveau de Nanterre.

L'apport défensif d'Ho You Fat, et surtout Moendadze, toujours efficace dans son rôle de pression, en fin de première mi-temps, avaient stoppé l'hémorragie et laissé présager un retour dans la course, Cholet étant alors passé de 13 à 6 points de retard. Mais cet élan était trop éphémère, et pas assez suivi. « On a laissé trop de tirs ouverts à cette équipe. » D'autant qu'offensivement, les shoots trop précipités de Cox ou Jomby, pour ne citer qu'eux, n'aidaient pas vraiment à

trouver une bonne dynamique d'attaque.

Décevant, quand on se remémore la prestation livrée mardi face à Orléans, pourtant leader du championnat à ce moment-là. L'inconstance est toujours de mise, et l'enchaînement de deux bonnes performances d'affilée semble toujours inaccessible. « Il n'y a pas que des choses négatives. On progresse, on avance, mais ce n'est pas encore ça », résume le technicien choletais.

Reste donc le sentiment de ne pas

avoir combattu à 100 %, et la frustration de passer une nouvelle fois à côté d'une victoire malgré tout accessible. Ce sera pour la prochaine fois, diront certains. Il le faudrait en effet pour se mettre définitivement à l'abri, et enfin regarder de nouveau vers le haut. Quant à la manière, il faudra peut-être attendre un peu plus longtemps...

Virginie BACHELIER.

Steeve Ho You Fat : « On n'a pas su réagir »

Claude Marquis : « On avait la possibilité de bien jouer ce match, mais le problème, c'est qu'on a eu trop de pertes de ballons, ça nous a un peu paralysé. Je pense que c'est là que Nanterre a fait la différence par rapport à nous. Quand on perdait une balle, ils mettaient un panier derrière, c'est comme ça qu'ils ont pris le large. On a trop laissé deux joueurs pendant ce match, et ils nous ont fait mal, et ils ont encouragé leurs coéquipiers à apporter leur pierre à l'édifice. On savait que Nanterre était une équipe offensive, et je pense qu'on n'a pas tout donné en défense. Face à une équipe comme ça, il faut tout donner, quitte à être moins frais en attaque. »

Steeve Ho You Fat : « Ce qui nous a manqué, c'est de l'agressivité. À Nanterre, il suffit qu'un joueur s'enflamme pour que les dix autres s'enflamment. On n'a pas su réagir, on n'a pas su se remettre dans le match quand ils nous



Steeve Ho You Fat regrette le manque d'agressivité.

sont passés devant. Il faut défendre encore plus dur, encore plus fort. On arrive à défendre 5 minutes, un match ça

dure 40 minutes, donc oui, ce qui nous manque c'est de l'agressivité. Contre Orléans la semaine dernière on a su le faire,

mais pas là. Quand on gagne, on fait des bons matches, mais on arrive le match d'après trop tranquille. »

Pro A

Samedi 8 février (journée 19) :

Dijon - Gravelines	83 - 86
Nancy - Le Havre	95 - 84
Nanterre - Cholet	84 - 74
Orléans - Villaurbanne	68 - 69
Roanne - Limoges	70 - 75
Strasbourg - Antibes	79 - 87

Lundi 10 février (journée 19) :

Pau-Orthez - Paris-Levallois	20h30
------------------------------	-------

	%	G	J	G	P
1 Strasbourg	68,4	19	13	6	
2 Limoges	65,4	19	13	6	
3 Dijon	63,4	19	13	6	
4 Le Mans	62,7	18	12	6	
5 Orléans	63,2	19	12	7	
6 Nancy	63,2	19	12	7	
7 Paris-Levallois	61,1	18	11	7	
8 Nanterre	57,9	19	11	8	
9 Chalons/Seine	55,8	18	10	8	
10 Villaurbanne	52,8	19	10	9	
11 Pau-Orthez	44,4	18	8	10	
12 Gravelines	36,8	19	7	12	
13 Cholet	36,8	19	7	12	
14 Roanne	26,3	19	5	14	
15 Antibes	15,8	19	3	16	
16 Le Havre	15,8	19	3	16	