

BASKET

Pro A (12<sup>e</sup> journée)

# CB ne peut plus reculer

La venue d'Orléans, un rival, doit permettre aux Choletais de remonter au classement, malgré des pépins physiques et l'absence de renfort. Match ce soir (20h) à La Meilleraie.

Sébastien BÉDOUINEAU  
sebastien.bedouineau@courrier-ouest.com

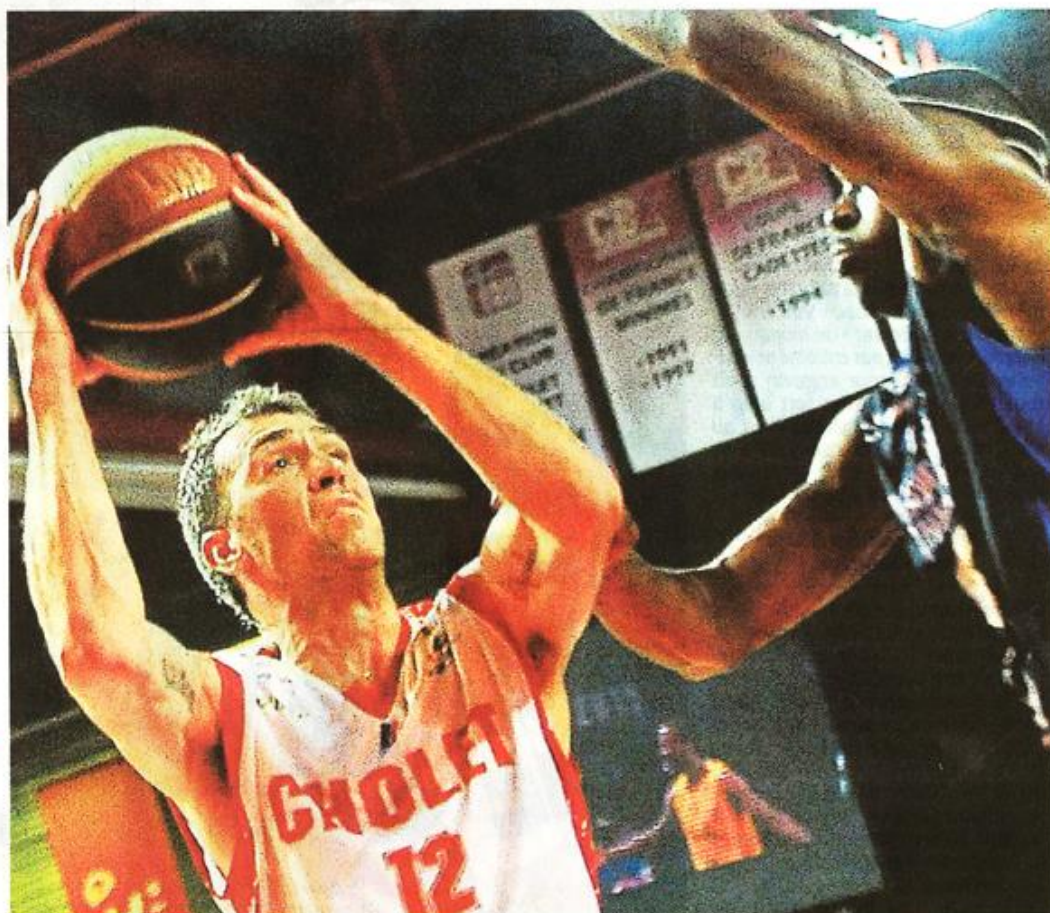
**Un sans faute à domicile**

A six journées de la fin de la phase aller, le classement tarde obstinément à se décanter. « Pour l'instant, nous sommes dans le championnat 9-18, avec neuf équipes qui se tiennent en une victoire d'écart et Nancy qui est un peu décroché. Il y a dix équipes concernées dont nous et Orléans », constate Philippe Hervé. Il est donc tentant de considérer que la confrontation entre le 17<sup>e</sup> (CB) et le 15<sup>e</sup> (Orléans) compte double. Hervé de nuancer : « L'enjeu est le même pour les deux clubs mais il y a une pression supplémentaire sur celui qui reçoit. » Au petit jeu des rencontres à la maison, CB et Orléans ont pour point commun de trainer un boulet selon l'entraîneur choletais. « Nous devons rattraper notre défaite contre Châlons-Reims et Orléans a le même handicap avec un revers contre Toulon. Pour commencer, il nous faut un sans faute à domicile d'ici la fin des matchs aller, surtout qu'il s'agit de concurrents directs comme Orléans, Antibes et Toulon. »

**Noël incertain, Brown diminué**

Pour la première fois depuis le début du championnat, les Choletais ont bénéficié de deux jours de repos le week-end passé, au retour de la défaite dans la salle du Portel (71-63). « C'est important de pouvoir couper de temps en temps, ce n'est pas l'idéal. Un repos de 72 heures, c'est vraiment profitable », explique Hervé. Malheureusement, cette pause n'a pas permis de remettre complètement sur pied David Noël et Graham Brown. « David est incertain pour le match. Graham devrait pouvoir tenir sa place », avance le coach.

Le premier souffre du dos tandis que le second est touché à l'épaule droite. « Nous avons l'habitude d'aligner huit pros plus Abdou (Ndoye) et Darrell (Poirier). C'est vrai que ça se complique quand il y a des blessures », poursuit Hervé. D'autant plus que le remplacement de Kenan Bajramovic ne se concrétise toujours pas. « Nous ne voulons pas recruter par défaut. Nous avons eu des réponses négatives. Mais, il ne faut pas se précipiter. Il existe aussi une passerelle avec le groupe Espoirs qui donne satisfaction », répond le technicien.



Cholet, La Meilleraie, 26 novembre. L'expérience de Benjamin Dewar sera précieuse. Photo CO - Etienne LIZAMBARD.

**Orléans, la pire attaque ?**

En se fiant aux statistiques, l'Orléans Loire Basket se distingue par ses lacunes offensives. Lors de la dernière journée, les Manceaux d'Erman Kunter l'ont littéralement étouffé (46-72). Avec une moyenne de 67,5 points, les hommes de Pierre Vincent portent le bonnet d'âne. « Ce n'est parce qu'on marque le moins de points qu'on a la pire attaque. Très sincèrement, cette stat ne m'inspire pas grand-chose. En tout cas, elle ne modifie en rien notre approche de cette rencontre », tranche Hervé. En outre, les visiteurs du soir à La Meilleraie viennent tout juste de se renforcer avec l'arrière américain Verdell Jones III. Pas irréprochable depuis le début de la saison, la défense de CB est prévenue.

Classement dans les pages précédentes

<p><b>CHOLET</b> 17<sup>e</sup></p> <p>4v 7D 4<sup>e</sup> Alt. 83,3 17<sup>e</sup> Def. 83,5</p> <p><b>ENTRAÎNEUR</b> Philippe HERVÉ</p> <p><b>BANC</b> 5. J. Rousselle (1,87 m) 11. A. Ndoye (1,91 m) 12. B. Dewar (1,96 m) 16. D. Poirier (2,07 m) 34. D. Noël (2,01 m, USA)</p>	<p>8 J. Boutsiele (2,07 m)</p> <p>0 I. Swann (1,88 m / USA)</p> <p>13 A. Rodriguez (1,80 m / POR)</p> <p>10 C. Cabezas (1,86 m / ESP)</p> <p>2 J. Kazadi (1,95 m / SUI)</p> <p>15 M. Sommerville (2,00 m / USA)</p>	<p>15 G. Brown (2,06 m / USA)</p> <p>3 I. Evtimov (2,01 m)</p> <p>1 M. Downs (2,03 m / USA)</p> <p>1 G. Joseph (1,97 m)</p>	<p><b>PRO A</b> 12<sup>e</sup></p> <p>Ce soir / 20:00 Journée</p> <p>à CHOLET Salle de la Meilleraie</p> <p><b>ORLÉANS</b> 15<sup>e</sup></p> <p>4v 7D 18<sup>e</sup> Alt. 67,5 14<sup>e</sup> Def. 74,4</p> <p><b>ENTRAÎNEUR</b> Pierre VINCENT</p> <p><b>BANC</b> 4. T. Vincent (1,86 m) 5. M. Diagne (1,98 m, Sen.) 19. K. Dinal (2,02 m) 20. L. Loubaki (1,91 m) 34. A. Nivins (2,06 m, USA) Verdell Jones (1,95 m, USA)</p>
---	---	---	--

# Jerry Boutsiele saisit sa chance au rebond

**Pro A. Cholet - Orléans, ce soir (20 h).** Le pivot choletais n'en finit plus de convaincre. Il en est le premier étonné, mais ne s'assoit pas sur ses lauriers.

Jerry Boutsiele était « la plus grosse satisfaction de la préparation, » de l'aveu-même de Philippe Hervé au seuil de la saison. Trois mois plus tard, le constat est toujours d'actualité. Sur le plan individuel en particulier. À la plus grande surprise du principal intéressé, un peu ébahi devant sa progression assez fulgurante.

« Sur le plan personnel, je suis plutôt satisfait. Je ne pensais vraiment pas que je pouvais jouer à ce niveau-là, confie-t-il. Je m'attendais à avoir beaucoup de mal à m'habituer au niveau de la Pro A. Collectivement aussi, je suis content : les gars ont un super état d'esprit, ils sont très cools. Il sont là pour m'aider. Et le coach a travaillé avec mon coach de l'année dernière : il sont vraiment dans la même philosophie de jeu, donc ça doit aider tout ça pour s'adapter. »

De fait, l'ex-Denaisien a rapidement fait preuve d'une maturité qui a conduit assez vite Philippe Hervé à le responsabiliser. « Je ne pensais pas avoir autant de temps de jeu aussi vite, continue le pivot. Je pensais que j'allais grapiller petit à petit. Je me suis retrouvé à jouer 15' dès le premier match, et j'enchaîne pour monter jusqu'à 20'. C'est une vraie surprise. Franchement, pour une première année en Pro A, ce n'est que du bonheur. »

Une progression éclair qui s'appuie sur des chiffres rendant plus concrets la confiance placée en lui, en backup de Brown : le rookie tourne allègrement à 7,4 points, 4,6 rebonds, 1,1 passe pour 9,4 d'évaluation en 19 minutes. Autre trace de cette clair-



Jerry Boutsiele tient de plus en plus de place dans la peinture choletaise.

voyance : le joueur sait qu'il n'a pas encore atteint le bout de chemin. Au milieu d'un effectif très aguerrri, il mesure même quotidiennement la route restant à parcourir. Et parvient à en faire une source de motivation. « Je suis tombé avec des gars expérimentés, c'est parfait, analyse-t-il. Moi, je suis encore très jeune. Ils me donnent des conseils en permanence. Sur tout : les déplacements sur le parquet, comment jouer, les bons choix. Des choses qui diffè-

rent de la Pro B. Ça va deux fois plus vite, il faut être deux fois plus concentré. En terme d'intensité, de gabarits, tout change. »

## Trois fois dans le 5

Signe des progrès effectués, Boutsiele est déjà apparu à trois reprises dans le 5 de départ choletais, en 11 journées. « C'est le signe que le coach me fait confiance. Ça me responsabilise. Il me l'a dit : « Quand tu es bon tu es sur le terrain, quand ce

n'est pas le cas, que tu ne prends pas tes responsabilités, tu es sur le banc. » »

Il ne le cire pas vraiment cette année donc. Et quand il est sur le parquet, sa capacité à évoluer aux postes 4 et 5 plaide en sa faveur, même si lui avoue clairement un faible pour le pivot. « Je préfère jouer en 5. À la base, je suis un poste 5. Là, j'apprends sur le poste 4, à me placer notamment. Ce n'est pas évident de rester au large. Je n'ai pas l'habitude de ça. »

Ce soir, avec un Brown sans doute diminué par son épaule (*lire par ailleurs*), c'est bien au pivot qu'il devrait servir de clé de voûte au dispositif choletais.

« C'est un poste auquel on demande beaucoup : les efforts sans ballon, avec ballon, en défense. Le pivot c'est vraiment la pierre angulaire d'une défense. S'il n'est pas fiable défensivement, c'est toute la défense qui est déséquilibrée, ses coéquipiers vont devoir fournir des efforts supplémentaires pour combler ses erreurs. »

Dans un match face à des Orléanais certes diminués mais dans lequel il y aura encore moins de place pour l'approximation, considérant l'enjeu, le pivot a conscience de la marge d'erreur plus que limitée : « On a la pression. Quand on perd à l'extérieur, c'est une raison supplémentaire de gagner à la maison. Et même s'ils ont des blessés, nous aussi on en a. Ce sera vraiment un match difficile. » Le décor est planté.

Christophe MAZOYER.

## Entre incertitudes et obligations

Le Portel ne restera décidément pas au rayon des meilleurs souvenirs choletais. Sur le plan comptable bien sûr. Mais aussi sur le plan de l'infirmerie. Victime d'un choc à l'épaule dans le Pas-de-Calais, Graham Brown n'a pu prendre part à l'entraînement jusqu'à hier. Au même titre d'ailleurs que David Noel, qui a dû lui composer avec un lumbago dès lundi. **« On s'est donc entraîné avec 6 pros et 6 jeunes toute la semaine, regrette Philippe Hervé. On a bien travaillé quand même, les jeunes bossent les mêmes fondamentaux que nous, ce qui leur permet d'être opérationnels plus facilement. »**

Sans doute, mais avec son pivot sur le pont mais sans doute diminué ce soir et son régulateur très vraisemblablement forfait (**« On ne décidera qu'après l'échauffement d'avant-match pour David »**), CB partira vraisemblablement avec un handicap. Pas idéal au moment d'effacer le revers ramené du Portel, qui plus est à domicile devant une Meilleraie qui reste marquée par le match complètement fou gagné devant Gravelines.

**« Au Portel, on peut regretter nos tis ouverts à trois points qu'on ne met pas, analyse le coach. On avait l'opportunité de faire un écart, mais on a été trahi par notre adresse. Il**

**aurait fallu être irréprochable dans les autres domaines... »** Ce ne fut pas le cas, même si le collectif n'est encore pas à pointer du doigt. **« C'est même ce qui est frustrant. En tant que coach, je n'ai rien à reprocher aux gars à ce niveau-là. Le contenu est très bon, mais notre rendement individuel est parfois très faible, ce qui nous coûte 3 voire 4 matches depuis le début de la saison. Respecter le collectif, c'est bien, mais il y aussi le rendement individuel à entretenir. »** Dans la ligne de mire, les prestations sinusoïdales de la paire Rodriguez - Swann, laquelle devra se coltiner le nouveau meneur orléanais, Verdell Jones, débarqué dans la semaine et comparé par le club du Loiret à un certain Sammy Mejia... Il n'en demeure pas moins que face à une formation privée d'une bonne partie de ses cadres (Mac Alarney, pubalgie ; Mendy, genou et Eito, cheville), CB se trouve plus que jamais face à une obligation de résultat.

Ch. M.

**Deux Choletais en EdF U18.** Ndoye et Woghiren sélectionnés pour l'Euro U18, du 16 au 22 décembre en Turquie, ils ne seront donc pas du match à Villeurbanne.

### Cholet - Orléans, ce soir (20 h)

**Arbitres :** MM. Viator, Lepercq et Pierre.

**CHOLET :** 0. Swann (1,88 m), 3. Evtimov (2,01 m), 5. Rousselle (1,87 m), 8. Boutsiele (2,07 m), 11. Ndoye (1,97 m), 12. Dewar (1,96 m), 13. Rodriguez (1,80 m), 15. Brown (2,06 m) ?, 16. Poirier (2,07 m), 23. Woghiren (2,10 m), 34. Noel (2,01 m) ?. **Entraîneur :** Philippe Hervé.

**ORLÉANS :** 1. Downs (2,03 m), 2. Kazadi (1,95 m), 4. Vincent (1,86 m), 5. Diagne (1,98 m), 10. Cabezas (1,86 m), 14. Joseph (1,97 m), 15. Sommerville (2 m), 19. Dinal (2,02 m), 20. Loubaki (1,91 m), 34. Nivins (2,06 m), 35. Jones (1,95 m). **Entraîneur :** Pierre Vincent.

# « On recommence à serrer les fesses »

**Cholet Basket.** L'état d'urgence est déclaré auprès des supporters qui craignent de voir le scénario des saisons précédentes se répéter.

Une saison de basket est loin d'être un long fleuve tranquille. Celle de Cholet ne déroge pas à la règle. Après un début de saison qui a vu les défaites se succéder, les coéquipiers de Jonathan Rousselle ont rapidement inversé la tendance. Avant de connaître une nouvelle spirale négative, à laquelle il sera ô combien important de mettre fin ce soir dans un match face à une équipe d'Orléans décimée par les blessures et guerres internes.

Les précédents matches, à domicile notamment, n'ont pas manqué de faire réagir les internautes. Malgré des défaites concédées aux termes de scénarios cruels pour les Choletais face à l'Élan Chalon et à Strasbourg, les supporters ne cachaient pas leur satisfaction de voir une combativité aux antipodes de la saison passée, comme l'a commenté Jump49 sur Basketinforum.com, site où la communauté choletaise est des plus actives : « **L'état d'esprit est irréprochable.** » A l'image de Jonathan Rousselle, désigné par les fans choletais comme le meilleur joueur de Cholet Basket sur le mois de novembre, et félicité sur Facebook par Abdel Hakim : « **Il a le mérite d'être un battant et d'ailleurs c'était, selon moi, un des seuls à ne rien lâcher la saison dernière. Bravo à lui.** »

**Le match contre Gravelines, « un truc de fou ! »**

Outre l'état d'esprit, les supporters ont apprécié la qualité de jeu produite par les Choletais. La-Fret, sur Basketinforum, ne boude pas son plaisir de voir « **une vraie équipe qui joue bien au basket. C'est vrai que c'est frustrant parce que tu sens que les joueurs donnent tout et ne lâchent jamais, mais il manque ce petit quelque chose en fin de match** ». Pour autant, les plus alarmistes, comme Orangina sur ce même forum, ne se laissent pas embobiner par la qualité du jeu produit :



Pour les supporters choletais, Jonathan Rousselle est le meilleur joueur de ce début de saison.

« **Ce n'est pas normal de perdre à la maison !** »

Puis, il y eut ce match d'anthologie livré face à Gravelines, digne d'un scénario d'Hitchcock. Si les avis entre supporters divergent, tous ont noté le grain de folie qui a permis à Cholet de l'emporter sur le fil du rasoir. Pour Valérie Triolet, sur Facebook, c'était « **un truc de fou** ». Quant à Flavie Moreau, elle a partagé une émotion identique « **même en regardant la fin une deuxième fois, c'est fou !** »

**La peur de jouer le maintien**

L'euphorie fut de courte durée, estompée par une défaite au Portel plongeant Cholet dans le bas de tableau de la Pro A. La réception d'Orléans s'avère d'autant plus impor-

tante et déterminante pour la suite de la saison.

Le scénario des saisons précédentes va-t-il se répéter ? Certains le craignent. Valhallson, sur basketinforum, ne s'est pas fait prier pour tirer la sonnette d'alarme. « **La saison est déjà quasi plantée sportivement : on peut oublier la perspective d'une qualification en playoffs. Pour le moment, c'est la lutte pour**

**le maintien... RAS LE BOL !** » Avis partagé par un autre membre du forum, Olive. « **On recommence à serrer les fesses en regardant derrière.** »

Les plus pragmatiques attendent la trêve avant de tirer toute conclusion hâtive. Pour Sebsrb, « **gagnons quelques matchs et après la trêve, on fera le bilan. Allez CB !** »

## Cholet Basket reçoit Orléans ce soir

Malheur au vaincu dans ce duel de fin de tableau opposant Cholet à Orléans, ce soir, à 20 h. Match des espoirs à 17 h. Ventes de billets aux Super U de Chemillé, Cholet, Mauléon, du lundi au samedi, de 8 h 30 à 20 h, le dimanche, de 9 h 30 à

12 h 30 ; au Smash ce samedi, de 9 h 30 à 12 h ; par internet ([www.cholet-basket.com](http://www.cholet-basket.com)) ; par téléphone au 02 41 58 30 30, ou 02 41 71 65 12 ; aux guichets de la salle jusqu'à 17 h. Tarifs de 4 à 23 €.