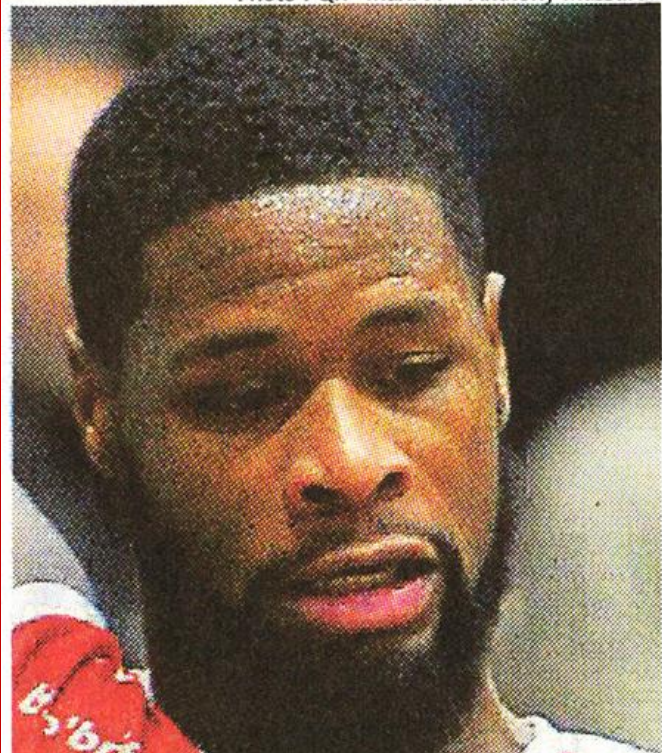


REVUE DE PRESSE

- **EQUIPE PRO
NANTERRE/CHOLET BASKET**

Photo PQR - MaxPPP - Anthony Massardi.



BASKET

En Pro A, David Noel et Cholet coulent face à Nanterre (86-57)

PAGE 6

Le Courrier de l'Ouest –Dimanche 22 janvier 2017



Cholet est à sa place

Une semaine après leur déroute toulonnaise, les Choletais ont pris une nouvelle claque, hier soir à Nanterre. C'est désormais certain, CB joue le maintien.



Nanterre, Palais Maurice-Thorez, hier soir. A l'image d'Angel Rodriguez, les Choletais sont tombés à la renverse, une nouvelle fois, face à Nanterre. Photo PQR - MaxPPP - Anthony Massardi.

JSF NANTERRE	86
CHOLET BASKET	57

Tristan BLAISONNEAU, envoyé spécial
tristan.blaisonneau@courrier-ouest.com

Moins 29. Il fait froid sur la France. Il fait froid sur Cholet Basket. Après sa bûche dijonnaise du 23 décembre (53-93) et sa défaite toulonnaise le week-end dernier (66-86), CB a encore pris une grosse doudoune hier soir à Nanterre. Et ce n'est hélas pas de nature à réchauffer les corps et les esprits... Avec ce revers, le onzième de la saison, CB reste en effet englué dans les profondeurs du classement, là où la peur d'une relégation en Pro B rôde. CB n'est donc pas au mieux, mais pourtant, force est d'admettre qu'hier soir, CB s'est battu. C'est un minimum pour des joueurs professionnels, mais au souvenir de la semaine passée, c'est déjà beaucoup. Mais aussi insuffisant. Parce que Nanterre est une équipe qui aime aller vite. Et shooter. Les Choletais le savaient. Ils ont tenu le choc un quart d'heure en s'appuyant sur un collectif que le coach Philippe Hervé espérait retrouvé. Evtimov, toujours fâché avec son adresse, distribuait des caviars, Brown et Boutsiele jouaient les gros bras sous le cercle, et le duo Rousselle - Rodriguez mettait le tempo (26-24). Mais au quart d'heure de jeu, la machine s'est déréglée quand Brown s'est effondré sur une prise d'appui. Genou gauche endolori et scotché sur le banc pour

la fin du premier acte. Cinq longues minutes sans pivot - mais aussi sans Swann, resté soigner sa maladie à Cholet - durant lesquelles CB a perdu des ballons (4) et pris l'eau : de loin par Schaffartzik, de près par Lessort pour un 16-2 réfrigérant (42-26, 19^e). Et au retour des vestiaires, malgré la réapparition de Brown, les Nanterriens ont passé la deuxième couche, presque sans forcer face à des Choletais déboussolés au point de multiplier les immanquables (Rousselle, Rodriguez, Brown). Le bilan ? 19-4 en 6 minutes (61-34, 29^e). L'affaire était entendue et l'écart enflait au fil des minutes pour se fixer à + 36 (79-43, 35^e)

« On trouvera la confiance dans le regard de l'autre »

« Enchaîner les grosses claqués comme ça, c'est chiant et compliqué à vivre. On savait pourtant quoi faire, mais on n'a pas suivi la stratégie sur la durée », souffle Ben Dewar, le capitaine de CB qui comme ses partenaires n'est jamais parvenu à stopper l'hémorragie. « On est fragile dans la confiance individuelle et cela se voit, enchaîne Philippe Hervé. Dans le premier quart temps, alors que nous étions bien, je garde en mémoire quelques situations sur lesquelles on s'applique mais à l'arrivée, il manque un pas ou un petit quelque chose. Et on encaisse un panier là-dessus. Ça nous fait mal ! » A la mi-saison, les Choletais sont donc touchés. Physiquement pour certains

(le genou de Brown, la hanche de Noel) mais surtout mentalement. « Le groupe vit bien dans le vestiaire et en dehors, mais cela ne sert à rien sur le terrain. Nous ne sommes pas au même niveau que Nanterre, c'est évident. Franchement, comment garder le sourire quand tu prends -40, -30, -20 ? Même avec son meilleur ami, son frère ou son père, jouer n'est plus un plaisir dans ce cas-là », termine Dewar. Le discours est aussi direct qu'inquiet. A Cholet, seule une série de victoires réchauffera l'atmosphère. « Au moins, l'état d'esprit dont nous avons fait preuve ce soir me rassure un peu. Après, il nous manque la confiance, conclut le coach choletais. On la retrouvera dans le regard de l'autre, en s'aidant mutuellement. » Hier soir, les regards choletais étaient perdus dans la vague. CB a désormais deux semaines devant lui

pour se soigner avant la réception de Limoges, le 6 février. Un rendez-vous capital dans la course au maintien.

Voir le classement page 4

A SAVOIR

Les Espoirs vainqueurs

Une accélération dans le deuxième quart temps a suffi à mettre les Choletais à l'abri, hier à Nanterre. C'est le 13^e succès de la saison de la troupe de Sylvain Delorme, 3^e du championnat.

Esp. Nanterre.....	64
Esp. Cholet.....	85
M-T. 30-45 (19-20, 11-25, 19-22, 15-18)	
Cholet : Lopez 10, Ndoye 11, Edzata 13, Morose 11, Poirier 20 puis Clet 14, Hayes, Woghiren 6	

NANTERRE										86-57										CHOLET									
	Min	Pts	Tirs	3pts	Lf	Re-Rd	Bp	Pé	Ex.		Min	Pts	Tirs	3pts	Lf	Re-Rd	Bp	Pé	Ex.		Min	Pts	Tirs	3pts	Lf	Re-Rd	Bp	Pé	Ex.
Conklin	20'	14	6/8	1/2	1/1	0-2	1	0	15	Almeida	17'	6	2/3	2/3	0/0	0-3	3	2	8	Boutsiele	23'	7	2/4	0/0	3/3	0-2	0	0	8
Invenizzi	33'	15	4/5	4/5	3/3	0-5	0	1	21	Boutsiele	17'	8	4/7	0/0	0/0	0-3	1	2	11	Dewar	20'	3	1/4	1/3	0/0	0-0	1	3	2
Lessort	21'	9	4/6	0/0	1/2	2-3	3	2	13	Dewar	35'	16	5/12	3/8	3/4	1-2	3	5	14	Evimov	30'	8	4/7	0/2	0/0	1-5	0	0	11
Morency	12'	2	1/4	0/0	0/0	1-2	1	1	2	Noel	30'	7	3/12	1/3	0/0	0-4	5	1	-1	Rousselle	28'	2	1/2	0/0	0/0	0-2	0	4	10
Riley	23'	7	3/9	1/5	0/0	1-4	2	2	8	Rodriguez	30'	7	3/12	1/3	0/0	0-4	5	1	-1	Warren	36'	15	5/9	2/4	3/3	2-2	0	3	18
Schaffartzik	32'	11	4/11	3/9	0/0	0-2	1	8	14	Tchouffé	8'	0	0/2	0/0	0/0	0-0	0	2	0	Zanna	15'	13	5/7	0/0	3/3	1-0	2	0	12
Tchouffé	8'	0	0/2	0/0	0/0	0-0	0	2	0	Total	200	57	225/1	7/19	6/7	2-21	13	17	43										

Entraîneur(s) : Pascal Donnadieu
Les Quarts-Temps : (17-17, 25-11, 23-10, 21-19)
Arbitrage de : MM. Thepenier - Collin - Bretagne

Entraîneur(s) : Philippe Hervé
Spectateurs : 2250
Salle : Palais des Sports Maurice Thorez (Nanterre)

Cholet sombre à Nanterre



Les Choletais, qui espéraient se relancer après leur triste prestation face à Hyères-Toulon, ont explosé à Nanterre (86-57).

page 2 et 3

Ouest France – Dimanche 22 janvier 2017



La bonne volonté n'a pas suffi

Pro A. Nanterre - Cholet : 86-57. CB n'a existé qu'un quart-temps, avant d'être balayé par la vista francilienne. Une simple différence de niveau, car il mit pourtant du cœur à l'ouvrage.

Nanterre. De notre envoyé spécial.

Sale soirée pour CB. Une de plus. Sur le plan comptable bien sûr : non seulement l'équipe des Mauges a dû courber l'échine en Ile-de-France, mais elle a également dû composer avec la blessure (cheville) de Brown, dès la 14', suite à un choc avec Conklin. Ce fut un peu la « cerise sur le gâteau » d'une 17^e journée au cours de laquelle les victoires de Hyères-Toulon et d'Antibes, respectivement contre Paris-Levallois (70-65) et au Portel (67-75, dès vendredi, avaient déjà contribué à placer les Choletais sous pression.

Pourtant, CB n'a vraiment pas montré le même visage apathique que devant Hyères-Toulon la semaine dernière. Il y mit même une bonne dose d'énergie mais face aux talents franciliens, et à leurs rotations, « on n'est simplement pas du même niveau, reconnu Ben Dewar. On a mis de l'énergie mais on a manqué des choses, y compris des tirs ouverts, et face à la JSF, ça se paye cash. » Le résumé est on ne peut plus fidèle au scénario.

Crise de confiance

Sans Swann, resté dans les Mauges pour un virus grippal, CB attaqua pourtant les débats par le bon bout. Comme il l'avait programmé, il parvint à contraindre les Nanterriens à jouer sur demi-terrain, coupant assez efficacement leurs vecteurs et leur jeu en première intention. De son côté, Rodriguez et ses acolytes alternaient avec succès intérieur et extérieur sur jeu posé, et ne se privaient pas de planter quelques banderilles en contre-attaque. Les deux formations jouaient finalement les yeux dans les yeux, avec leurs atouts propres et après 10', le match restait on ne peut pas ouvert (17-17).

La fête tourna court. Nanterre avait mis un quart-temps à caler son artillerie, mais en trouvant régulièrement Schaffartzik et Invernizzi sur primés, il creusa un premier écart (24-19, 14')... qui fut aussi le dernier puisque CB ne parvint plus à le combler. La sortie de Brown, jusqu'à la



Angel Rodriguez et les Choletais se sont inclinés lourdement, hier soir, en banlieue parisienne.

pause, n'arrangea pas ses affaires car avec le duo Conklin - Lessort dans la peinture côté francilien, Boutsiele eut beau ne pas ménager ses efforts, CB subit régulièrement le dictat de la JSF sous les deux panneaux, avec à la clé un 11-0 dans la musette (42-26, 40').

Encore loin de ses standards aux primés, CB brilla surtout par son adresse défaillante, y compris sur les quelques positions ouvertes, contrairement à son adversaire qui creusa le sillon de sa victoire sur un nouveau break (53-30, 24').

Cholet retarda (un peu) l'échéance et entreprit la vacillante flamme de l'espoir

avec ce stop défensif sur son passage en zone. La manœuvre perturba un temps les Nanterriens, mais comme l'équipe des Mauges ne compléta toujours pas ses dispositions défensives par un minimum d'efficacité offensive, le tout se résuma à un coup d'épée dans l'eau.

Sans patron pour forcer le chemin du destin, les Choletais subirent de plein fouet le dernier acte, Nanterre comptant jusqu'à 36 longueurs d'avance (79-43, 36') puis se contentant de gérer un écart d'une trentaine d'unités.

« En termes d'état d'esprit, j'ai vu ce que je voulais voir, se rassurait Philippe

Hervé. Mais je pense que le scénario vient aussi du fait qu'on soit fragilisés en termes de confiance. On a raté deux ou trois trucs et on a été punis à chaque fois. Moralement, ça a pesé. Quand on est en confiance, on oublie les erreurs... D'ailleurs, c'est sur le dernier quart, quand il n'y a plus de pression, qu'on recommence à marquer. » Trop tard, mais l'essentiel était peut-être ailleurs hier soir. Dans un état d'esprit retrouvé. Il faut s'en contenter.

Christophe MAZOYER.

Cholet Basket express

Les espoirs sans souci. La jeune garde choletaise s'est imposée hier en Ile-de-France (64-85), sur un ultime panier primé signé Johan Clet sur le buzzer final. Poirier et ses partenaires dominèrent en réalité la rencontre d'un bout à l'autre, s'arrogeant tous les quarts-temps, avec plus ou moins de facilité face à une formation nanterrienne techniquement limitée (19-20, 11-25, 19-22, 15-18). Les joueurs de Sylvain Delorme n'ont d'ailleurs pas eu à forcer leur talent pour livrer une feuille de stats nettement à l'heure avantage (99 d'évaluation collective contre 58 pour la JSF Nanterre), avec cinq joueurs à 14 et plus d'évaluation : Clet et Edzata (17), Poirier (16), Woghiren (15), Ndoye (14).

CHOLET : 32/56 aux tirs (57%) dont 9/23 à 3 points (39%), 12/17 aux lancers (71%), 34 rebonds, 17 passes, 7 interceptions, 16 balle perdues, 18 fautes.

La marque : Lopez 10, Ndoye 11, Edzata 13, Morose 11, Poirier 20 puis Clet 14, Hayes, Woghiren 6.

	Temps	Pts	Total	%	P3	P2	LF	%t	F	Fpr	Co	Ro	Rd	In	BP	PD	Ev.
Nanterre - 86																	
Conklin Brian	20	14	6/8	75	1/2	5/8	1/1	100	4	2	0	0	2	2	1	0	15
Invernizzi Hugo	35	15	4/5	80	4/5	0/0	3/3	100	3	3	0	0	5	1	0	1	21
Lessort Mathias	21	9	4/6	66,7	0/0	4/6	1/2	50	2	2	2	2	3	1	3	2	13
Morency Jean-Frederic	12	2	1/4	25	0/0	1/4	0/0	-	1	0	0	1	2	0	1	1	2
Riley Mykal	23	7	3/9	33,3	1/5	2/4	0/0	-	1	0	0	1	4	2	2	2	8
Schaffartzik Heiko	32	11	4/11	36,4	3/9	1/2	0/0	-	2	2	0	0	2	1	1	8	14
Tchouaffe Bathiste	8	0	0/2	0	0/0	0/2	0/0	-	0	1	0	0	0	0	0	2	0
Warren Chris	36	15	5/9	55,6	2/4	3/5	3/3	100	0	4	0	2	2	0	0	3	18
Zarna Talib	15	13	5/7	71,4	0/0	5/7	3/3	100	2	3	0	1	0	2	2	0	12
Total		86	32/61	52,5	11/26	21/36	11/12	91,7	15	17	2	7	20	9	10	19	103

Entraîneur : Pascal Donnadieu

	Temps	Pts	Total	%	P3	P2	LF	%t	F	Fpr	Co	Ro	Rd	In	BP	PD	Ev.
Cholet : 57																	
Almeida Ivo	17	6	2/3	66,7	2/3	0/0	0/0	-	3	2	1	0	3	0	3	2	8
Boutsiele Jerry	23	7	2/4	50	0/0	2/4	3/3	100	1	4	1	0	2	0	0	0	8
Brown Graham	17	8	4/7	57,1	0/0	4/7	0/0	-	2	0	1	0	3	1	1	2	11
Dewar Benjamin	20	3	1/4	25	1/3	0/1	0/0	-	2	0	0	0	0	0	1	3	2
Evtimov Ilian	35	16	5/12	41,7	3/6	2/4	3/4	75	4	4	0	1	2	1	3	5	14
Noel David	30	8	4/7	57,1	0/2	4/5	0/0	-	0	0	1	5	0	0	0	0	11
Rodriguez Angel	30	7	3/12	25	1/3	2/9	0/0	-	2	2	1	0	4	0	5	1	-1
Rousselle Jonathan	26	2	1/2	50	0/0	1/2	0/0	-	3	3	0	0	2	3	0	4	10
Total		57	22/51	43,1	7/19	15/32	6/7	85,7	17	15	4	2	21	5	13	17	63

Entraîneur : Philippe Hervé

Evolution du score : 17-17, 25-11, 23-10, 21-19

Spectateurs : 2250

Arbitrage de : MM. Thepenier - Collin - Bretagne

Salle : Palais des Sports Maurice Thorez (Nanterre)

LF : lancer franc F : fautes Fpr : fautes provoquées Co : contre Ro : rebond offens. Rd : rebond défens. In : interceptions BP : balle perdue PD : passes décisives Ev. : évaluations

Le MSB trop fébrile hier soir

Pro A. Cholet n'a rien pu faire hier soir à Nanterre. Les Manceaux ont fait une mauvaise opération face à un adversaire direct aux playoffs. Chalon s'accroche à Monaco.

Hyères-Toulon - Paris-Levallois.....70-65
(16-16, 13-21, 16-21, 25-7).
Arbitres: MM. Difallah, Oliot et Roux.
HYÈRES-TOULON: Simpson (4), Howard (5), Evans (10), Michineau (12), Prenom (10), Udano (11), Williams (5), Chas-sang (3), Acker (10).
PARIS-LEVALLOIS: Harris (3), Campbell (5), Poirier (6), Rich (13), Eliezer-Vanerot (15), Sane (4), Ndoye (6), Labeyrie (13).

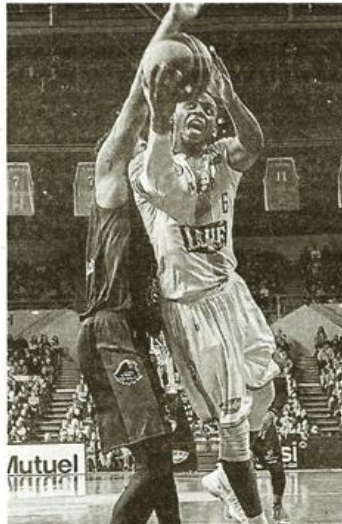
Le Portel - Antibes.....67-75
(17-17, 20-20, 14-20, 16-18).
Arbitres: MM. Bardera, Creton et Acheen.
LE PORTEL: Dorsey (17), Hassell (18), Begarin (4), Donaldson (6), Chathuant (10), Goulbourne (7), Mangin (5).
ANTIBES: Cordinier (5), Kouguere (5), Blue (20), Otule (15), Curry (9), Gaines (14), Diarra (2), Bourdillon (5).

Chalon-sur-Saone - Dijon.....95-83
(23-25, 25-26, 20-21, 27-11).
Arbitre: MM. Maestre, Canet, Pierre.
CHALON SUR SAONE: Clark (31), Fall (14), Harris (9), Nzeulie (12), Roberson (7), Bouteille (12), Gantswa-Babami, Loum (8), Marshall (2), Pitard.
DIJON: Alingue (8), Brooks (17), Holston (9), Julien (6), Miles, Burrell, Dally, Grant (13), Judith (2), Passave-Ducteil (6).

Nancy-Pau-Orthez.....69-78
(13-8, 24-18, 19-27, 13-25).
Arbitre: MM. Chambon, Kerisit, Deman.
NANCY: Hunt (16), Mallet (8), Rush (5), Trasolini (19), Urtasun (15), Brown (4), Goudou-Sinha, Jeanne, Mbaye, Sene (2), Vautier.
PAU-LACQ-ORTHEZ: Bokolo (6), Cooper (11), Goods (10), Koffi (6), Robinson (13), Cavalière, Chikoko (4), Edwards (7), Mipoka (12), Okobo (9).

Le Mans - Gravelines.....71-81
(14-19, 19-21, 10-18, 28-23).
Arb.: MM. Hamzaoui, Lepercq, Peyridieu.
LE MANS: Gelabale (13), Hanlan (11), Pearson (3), Watson (5), Yeguete (7), Amagou, Bassoumba, Bengaber, Cornelie (15), Konate (9), Yarou (8).
GRAVELINES: Cobbs (16), Gibson (15), Henry (17), Hesson (16), Solomon (9), Djimrabaye, Hannequin, Jomby (2), Keita, Mokoka (2), Pietrus, Raposo (4).

Orléans - ASVEL.....52-69
(17-17, 11-10, 7-25, 17-17).
Arb.: Jeanneau, Mortz, Delaune-david.
ORLÉANS: Dinal (4), Downs (20), Jones (11), Loubaki, Sylla (5), Diagne, Joseph (2), Kazadi (6), Mendy (2), Nivins (2), Vincent.
ASVEL: Dragovic (7), Hodge (14), Lang (13), Sy (10), Uter (6), Hangoue, Hergott, Kyungu, Meacham (5), Nelson (6), Noua (6).



Wilfried Yeguete auteur de 7 points hier soir.

CHOLET: Brown (8), Evtimov (16), Noel (8), Rodriguez (7), Rousselle (2), Almeida (6), Boutsiele (7), Dewar (3), Lopez, Ndoye, Poirier, Woghiren.

Pro A

Vendredi 20 janvier (journée 17):
Le Portel - Antibes 67 - 75
Hyères-Toulon - Paris-Levallois 70 - 65

Samedi 21 janvier (journée 17):
Chalon/Saône - Dijon 95 - 83
Le Mans - Gravelines 71 - 81
Nancy - Pau-Orthez 69 - 78
Nanterre - Cholet 86 - 57
Orléans - Villeurbanne 52 - 69

Dimanche 22 janvier (journée 17):
Limoges - Monaco 19h
Lundi 23 janvier (journée 17):
Strasbourg - Châlons-Reims 20h30

	%	G	J	G	P
1. Moriaco	87,5	16	14	2	
2. Chalon/Saône	76,5	17	13	4	
3. Pau-Orthez	70,6	17	12	5	
4. Nanterre	64,7	17	11	6	
5. Villeurbanne	58,8	17	10	7	
6. Gravelines	58,8	17	10	7	
7. Le Mans	52,9	17	9	8	
8. Paris-Levallois	52,9	17	9	8	
9. Strasbourg	50,0	16	8	8	
10. Hyères-Toulon	47,1	17	8	9	
11. Limoges	43,8	16	7	9	
12. Châlons-Reims	43,8	16	7	9	
13. Le Portel	41,2	17	7	10	
14. Cholet	35,3	17	6	11	
15. Antibes	35,3	17	6	11	
16. Orléans	35,3	17	6	11	
17. Dijon	29,4	17	5	12	
18. Nancy	17,6	17	3	14	

18^e journée - Ven. 3 févr.: Villeurbanne - Nanterre (20h), Paris-Levallois - Antibes (20h30), Sam. 4 févr.: Strasbourg - Le Mans (18h30), Gravelines - Dijon (20h), Hyères-Toulon - Orléans (20h), Nancy - Châlons-Reims (20h), Monaco - Le Portel (20h30).
Dim. 5 févr.: Pau-Orthez - Chalon/Saône (18h30), Lun. 6 févr.: Cholet - Limoges (20h30).

Ouest France - Dimanche 22 janvier 2017

Photo CO - Etienne LIZAMBARD



BASKET

Battus à Nanterre, les Choletais prônent l'union sacrée

PAGE 11

Le Courrier de l'Ouest - Lundi 23 janvier 2017

« Garder la tête haute »

BASKET - Pro A. Laminés samedi à Nanterre (57-86) pour la troisième fois lors des quatre derniers matchs, les Choletais sont au plus mal. Pour retrouver de l'allant dans la course au maintien, ils prônent l'union sacrée.

Tristan BLAISONNEAU

tristan.blaisonneau@courrier-ouest.com

Au surlendemain de la 17^e journée, marquant la mi-saison, l'heure est au bilan. Et pour Cholet, engluée dans les bas-fonds de Pro A, il n'est pas bon. Au regard de trois des quatre derniers matchs de la formation des Mauges, marqués par une déroute à Dijon (53-93), une humiliation contre Hyères-Toulon (66-86) et une claque à Nanterre (57-86), il est même carrément alarmant...

« Notre niveau actuel est très bas. Si on manque nos tirs ouverts, on perd parce qu'on n'est pas bon en défense, ce n'est pas plus compliqué que ça », synthétise tristement Ben Dewar, le capitaine de CB.

Plus « de conviction en défense »

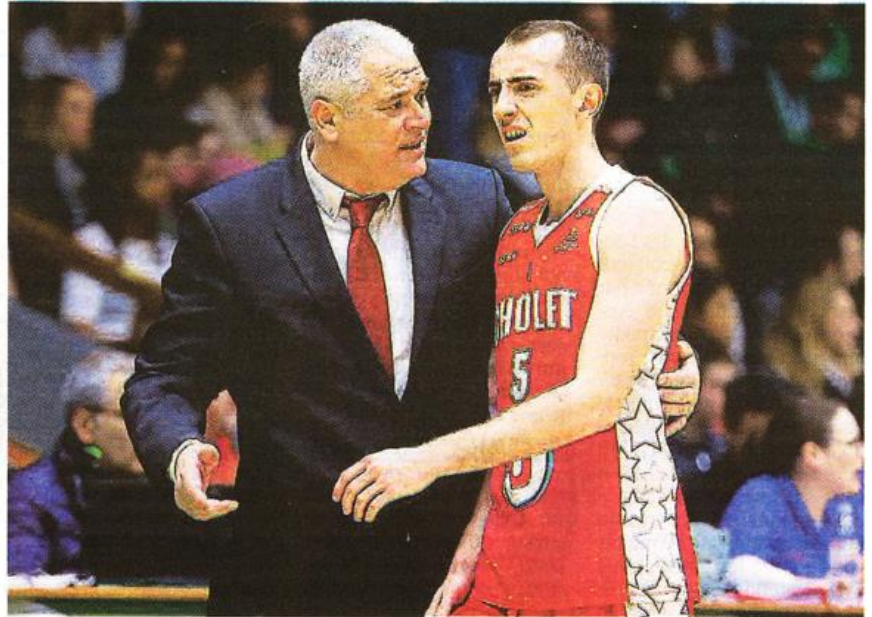
De fait, les Choletais traînent comme un boulet depuis le début de saison leur gentillesse défensive (Ndlr : avant-dernière défense de Pro A avec 82,4 points encaissés). Mais pendant de longues semaines, ils ont compensé en s'appuyant sur un collectif parfaitement huilé, générateur d'une adresse à 3 points très haut de gamme (43 % sur 12 matchs). Mais depuis cinq rencontres, cette réussite est en chute libre, à 24 % Comme la courbe du classement.

« Avec six victoires, nous sommes dans le championnat 14-18 », confirme l'entraîneur Philippe Hervé. Dans les semaines et mois à venir, le quotidien de ses hommes rimerait donc avec maintien. Et

leurs rivaux directs se nomment Nancy, Antibes, Dijon, Orléans, Châlons-Reims, Le Portel ou encore Limoges.

« C'est contre ces formations-là que nous devons montrer notre meilleur visage », assène Dewar. Les Choletais en sont-ils capables ? Objectivement oui, ils l'ont déjà prouvé avec leurs forces et faiblesses actuelles. Cela tombe bien car, officiellement, Cholet ne songe pas à modifier son effectif pour se renforcer. Est-ce immuable ? Pas sûr. À la longue, les douleurs des uns (Brown au genou, Noël à la hanche) ou le comportement des autres (Swann) pourraient inciter le staff technique à modifier ses plans. Mais pour l'heure c'est statu quo... Il va pourtant falloir que ça change, dans les résultats s'entend, au plus vite. « On n'a plus le droit à l'erreur. Après Toulon, on s'est dit des choses, mais apparemment pas assez. Il faut travailler et répéter les choses pour combler nos lacunes en défense, notamment en affichant davantage de conviction », prône Jerry Boutsiele, Choletais le plus irréfutable lors de ces semaines noires.

« Parler oui, mais réaliser les choses en match c'est autre chose », enchaîne Dewar. Notre problème actuel, c'est que nous jouons mal. » Difficile de soutenir le contraire. Le capitaine choletais se dit même « un peu inquiet ». Mais là s'arrêtent ses plaintes. « Je suis naturellement optimiste et mon rôle de capitaine est de rester positif ». C'est également la mission du coach Philippe



Nanterre, samedi soir. Philippe Hervé a du boulot pour aider ses joueurs à chasser le doute qui les habite depuis plusieurs semaines. Photo PQR - Anthony MASSARDI

Hervé dont la principale préoccupation des prochaines semaines sera de chasser le doute qui colle au basket et aux têtes choletaises. « Actuellement, le moindre grain de sable nous perturbe. La confiance, on la retrouvera dans le regard de l'autre. Si j'y lis qu'il est prêt à m'aider, ça ira mieux », assure-t-il en mesurant bien la complexité de la tâche. Parce que pour aller mieux, les Choletais ont essentiellement besoin de retrouver leur adresse à 3 points, un facteur totalement... aléatoire. « Il faut donc se rassurer sur des éléments que nous pouvons maîtriser individuellement. Même à -30

à Nanterre, nous avons bien fait certaines choses », jure Hervé.

En attendant de recevoir le message, ses joueurs prônent tous l'union sacrée. « Notre situation est pesante, mais si on perd notre cohésion, ce sera terminé. Heureusement, ce n'est pas le cas. Le collectif fait notre force, on le sait, il nous a permis de gagner des matchs », lance Boutsiele. « Aujourd'hui, on doit serrer le jeu et les rangs. Nous sommes en mission, tous ensemble », appuie Rouselle avant de laisser le mot de la fin à Dewar. « Les problèmes sont là, mais il faut rester fort mentalement.

Nous devons garder la tête haute. On le doit aux supporters qui méritent mieux. Et à nous aussi. »

A SAVOIR

Les Choletais disposent désormais de deux semaines pour préparer leur prochaine rencontre face à Limoges, le lundi 6 février (20 h 30) à La Meilleraie. Durant cette période, Graham Brown et David Noël vont subir quelques soins, respectivement au genou et à la hanche, qui nécessiteront deux ou trois jours de repos. Malade samedi, Isaiah Swann est, lui, attendu de retour aujourd'hui à l'entraînement.

Mauvaise opération pour Cholet et Le Mans

Pro A. Lourde défaite pour les Choletais à Nanterre. De leur côté les Manceaux, en s'inclinant de peu à Gravelines, glissent à la 7^e place.

Hyères-Toulon - Paris-Levallois.....70-65
(16-16, 13-21, 16-21, 25-7).
Arbitres : MM. Difallah, Oliot et Roux.
HYÈRES-TOULON : Simpson (4), Howard (5), Evans (10), Michineau (12), Prenom (10), Udano (11), Williams (5), Chas-sang (3), Acker (10).
PARIS-LEVALLOIS : Harris (3), Campbell (5), Poirier (6), Rich (13), Eliezer-Vanerot (15), Sane (4), Ndoye (6), Labeyrie (13).

Le Portel - Antibes.....67-75
(17-17, 20-20, 14-20, 16-18).
Arbitres : MM. Bardera, Creton et Acheen.
LE PORTEL : Dorsey (17), Hassell (18), Begarin (4), Donaldson (6), Chathuant (10), Goulbourne (7), Mangin (5).
ANTIBES : Cordinier (5), Kouguere (5), Blue (20), Otule (15), Curry (9), Gaines (14), Diarra (2), Bourdillon (5).

Chalon-sur-Saone - Dijon.....95-83
(23-25, 25-26, 20-21, 27-11).
Arbitre : MM. Maestre, Canet, Pierre.
CHALON SUR SAONE : Clark (31), Fall (14), Harris (9), Nzeulie (12), Roberson (7), Boutelle (12), Gantswa-Babarni, Loum (8), Marshall (2), Pitard.
DIJON : Alingue (8), Brooks (17), Holston (9), Julien (6), Miles, Burrell, Dally, Grant (13), Judith (2), Passave-Ducteil (6).

Nancy-Pau-Orthez.....69-78
(13-8, 24-18, 19-27, 13-25).
Arbitre : MM. Chambon, Kerisit, Deman.
NANCY : Hunt (16), Mallet (8), Rush (9), Trasolini (19), Urtasun (15), Brown (4), Goudou-Sinha, Jeanne, Mbaye, Sene (2), Vautier.
PAU-LACQ-ORTHEZ : Bokolo (6), Cooper (11), Goods (10), Koffi (6), Robinson (13), Cavalière, Chikoko (4), Edwards (7), Mipoka (12), Okobo (9).

Le Mans - Gravelines.....71-81
(14-19, 19-21, 10-18, 28-23).
Arb. : MM. Hamzaoui, Lepercq, Peyridieu.
LE MANS : Gelabale (13), Hanlan (11), Pearson (3), Watson (5), Yeguete (7), Amagou, Bassoumba, Bengaber, Cornélie (15), Konate (9), Yarou (8).
GRAVELINES : Cobbs (16), Gibson (15), Henry (17), Hesson (16), Solomon (9), Djimrabaye, Hannequin, Jomby (2), Keita, Mokoka (2), Pietrus, Raposo (4).

Orléans - ASVEL.....52-69
(17-17, 11-10, 7-25, 17-17).
Arb. : Jeanneau, Mortz, Delaune-david.
ORLÉANS : Dinal (4), Downs (20), Jones (11), Loubaki, Sylla (5), Diagne, Joseph (7), Kazadi (6), Mendy (2), Nivins (2), Vincent.
ASVEL : Dragovic (7), Hodge (14), Lang (13), Sy (10), Uter (6), Hangoue, Hergott, Kyungu, Meacham (5), Nelson (6), Noua (8).

Nanterre - Cholet.....86-57
(17-17, 25-11, 23-10, 21-19).
Arb. : MM. Collin, Thepenier, Bretagne.
NANTERRE : Invezizzi (15), Lessort (9), Riley (7), Schaffartzik (11), Warren (15), Butterfield, Conklin (14), Morency (2), Tchouaffe, Zanna (13).
CHOLET : Brown (8), Evtimov (16), Noel (8), Rodriguez (7), Rousselle (2), Almeida (6), Boutsiele (7), Dewar (3), Lopez, Ndoye, Poirier, Woghiren.

Limoges-Monaco.....69-77
(16-23, 19-19, 22-17, 20-10).
Arb. : MM. Lubienski, Gueu et Viator.
LIMOGES : Marqueurs : Fair (9), Prepelik (20), Wood (7), Buford (11), Zerbo (2), Camara (15), Bremer (5).
MONACO : Marqueurs : Fofana (2), Caner-Medley (12), Shuler (9), Ouattara (11), Wright (7), Davies (2), Bost (4), Rigot (2), Sy (13), Gladry (15).



Le Manceau Michael Gelabale face à Kyle Gibson.

Pro A

Vendredi 20 janvier (journée 17) :	
Le Portel - Antibes.....	67-75
Hyères-Toulon - Paris-Levallois.....	70-65
Samedi 21 janvier (journée 17) :	
Chalon/Saône - Dijon.....	95-83
Le Mans - Gravelines.....	71-81
Nancy - Pau-Orthez.....	69-78
Nanterre - Cholet.....	86-57
Orléans - Villeurbanne.....	52-69
Dimanche 22 janvier (journée 17) :	
Limoges - Monaco.....	69-77
Lundi 23 janvier (journée 17) :	
Strasbourg - Châlons-Reims.....	20-30

	%G	J	D	P
1. Monaco	85,2	17	15	2
2. Chalon/Saône	76,5	17	13	4
3. Pau-Orthez	70,6	17	12	5
4. Nanterre	64,7	17	11	6
5. Villeurbanne	58,8	17	10	7
6. Gravelines	58,8	17	10	7
7. Le Mans	52,9	17	9	8
8. Paris-Levallois	52,9	17	9	8
9. Strasbourg	50,0	16	8	8
10. Hyères-Toulon	47,1	17	8	9
11. Châlons-Reims	43,8	16	7	9
12. Le Portel	41,2	17	7	10
13. Limoges	41,2	17	7	10
14. Cholet	35,3	17	6	11
15. Antibes	35,3	17	6	11
16. Orléans	35,3	17	6	11
17. Dijon	29,4	17	5	12
18. Nancy	17,6	17	3	14

L'ombre du doute prive Cholet de lumière

Pro A. Nanterre - Cholet : 86-57. Vaillante et volontaire, l'équipe des Mauges a clairement plongé dans le doute en Ile-de-France. Le prochain match à gagner est donc celui de la confiance.

C'est l'histoire du verre à moitié vide ou à moitié plein. Les Cassandre verront dans le résultat de samedi un énième renoncement de CB. Seulement voilà : autant, après les non-matches à Dijon et contre Hyères-Toulon, les Choletais ne pouvaient pas avancer le moindre argument pour se faire pardonner, autant cette fois ils eurent le mérite de mouiller le maillot. Il est vrai qu'ils devaient se réhabiliter.

Certes, au final, l'écart au tableau d'affichage est toujours conséquent. Et toujours en défaveur de Cholet Basket. Mais la manière était autrement convaincante, la volonté autrement manifeste.

L'équipe des Mauges a simplement dû composer avec un adversaire qui cherchait à se relancer, inarrêtable sur jeu en première intention et surtout tellement mieux armé qu'il put même se passer de faire jouer Butterfield, gêné aux côtes. « Dans l'esprit, ce match me rassure, constate Philippe Hervé. Le seul bémol, c'est que notre point fort c'est normalement l'adresse, et que ça c'est aléatoire. Mais il ne faut pas focaliser là-dessus, et se rassurer sur des choses qu'on maîtrise à titre individuel. Il faut montrer que des choses ont été faites, et bien faites. » Comme le premier quart-temps où globalement CB joua les yeux dans les yeux avec les Franciliens, présent en défense, capable de se créer des positions à l'autre bout du terrain. Mais avec déjà quelques signes de faiblesse du côté de la réussite. Les prémices de sa lente agonie.

« Pas très amusant »

« On est juste en retard sur deux ou trois situations, et on s'est fait punir



Jerry Boutsiele et les Choletais ont eu le mérite de s'investir samedi soir, mais le niveau de Nanterre était bien trop élevé pour renouer avec la confiance.

« systématiquement : c'est dur pour la confiance, » plaide le technicien à propos du premier acte

De fait, c'est une équipe en plein doute qui boucla les trois autres quart-temps. Premier de tous les indices : Cholet tourne à des taux de réussite quasiment divisés par deux depuis quatre matches. Les 37 % à 3 points de samedi sont trompeurs car quatre des sept primés choletais sur tout le match ont été inscrits dans le dernier quart-temps, alors que Nan-

terre se contentait d'expédier les affaires courantes. A la fin du troisième acte, CB tournait en effet à 3/13, soit 23 %.

Ben Dewar convient de ce sentiment d'impuissance depuis mi-décembre. « Nore niveau actuel est très bas. Alors qu'on avait besoin de garder confiance, pour jouer beaucoup mieux contre les équipes de même niveau que nous, » souffle le capitaine choletais. « L'ambiance est bonne dans l'équipe, mais quand on prend systématiquement 30

points, ce n'est pas très amusant de jouer au basket. Avec qui que ce soit, y compris mon frère par exemple. Ce n'est pas dû aux gars. »

Le discours a le mérite de l'honnêteté, et souligne aussi le blocage actuel des Choletais dans l'exécution de leur basket. « On sait parfaitement ce qu'on doit faire, ce qu'on veut faire, mais on n'arrive pas à appliquer la stratégie sur le terrain, » se désole l'Américain, qui souligne vouloir rester positif même si le contexte ne s'y prête pas, « malheureusement pour les supporters de CB. »

Lui et ses acolytes remettront du cœur à l'ouvrage dès cet après-midi à la Meillerie, « y compris Swann, » précise Philippe Hervé.

Ils ont quinze jours pour se remettre les idées à l'endroit avant la venue de Limoges (le lundi 6 février, à 20 h 30).

Christophe MAZOYER.

Donnadieu, toujours classe. Pascal Donnadieu est fidèle à lui-même et à son image. Le coach nanterrien n'a pas manqué d'avoir un mot pour Jerry Boutsiele en conférence de presse, allant même jusqu'à reconnaître à demi-mot que le jeune Choletais, formé à Nanterre, ne dépareillerait pas forcément dans son groupe : « Je ne m'attendais vraiment pas à une telle ascension de sa part. Le mérite lui en revient intégralement. Ça fait vraiment plaisir de voir un jeune issu du centre de formation de la JSF réussir. »

Au milieu du gué, Cholet a tout juste pied

Pro A. Cholet-Basket. À mi-parcours, CB flirte sans discontinuer avec la zone rouge. En plein doute, l'équipe des Mauges doit reconsidérer sa copie.

Cholet peut se satisfaire d'une chose : il est d'une régularité de métronome. À mi-parcours, l'équipe des Mauges affiche effectivement le même bilan que la saison dernière. Il reste qu'à 6 victoires en 17 rencontres, les Choletais se seraient volontiers passés de pareil mimétisme.

A fortiori si l'on se penche plus en détail sur leurs prestations : il y a un an, CB suivait une dynamique diamétralement opposée. Jonathan Rousselle et ses partenaires de l'époque avaient bouclé les 17 premières journées en restant sur deux succès, en déplacement : à Rouen (80-90) et surtout au Mans (69-79). Cette année, les Choletais bouclent la phase aller sur deux défaites (contre Hyères-Toulon, 66-86 et à Nanterre, 86-57), soit quatre revers sur les cinq derniers matches.

« La défaite de Toulon nous met dans le championnat à 14 victoires et 18 défaites, constate Philippe Hervé. Globalement, on est dans les clous sur le fond. Mais en terme de résultat, il nous manque à minima une victoire. » Le technicien choletais a particulièrement en travers de la gorge les revers contre Chalons-sur-Saône et Hyères-Toulon.

Les ravages du doute

Impeccable dans l'état d'esprit, malgré les revendications de Swann après la défaite contre Hyères-Toulon, CB paie en partie son absence de leader. La grosse expérience cumulée par ses cadres ne fait pas pour autant ressortir un véritable patron, capable de taper du poing sur la table, de prendre le jeu à son compte en cas de nécessité. Dans ces conditions, la simple idée de s'appuyer sur un éventuel clutch player relève du fantasme.



Boutsiele (à gauche) est la principale satisfaction choletaise. Les cadres que sont censés être Brown, Dewar, Rousselle, Evtimov, Rodriguez et Swann (de g. à d. et de h. en b.) n'apportent pas assez de stabilité.

« Aujourd'hui, on n'a pas la rentabilité des joueurs majeurs, mais on ne peut pas tout changer. Et on ne va pas demander aux joueurs d'être ce qu'ils ne sont pas ».

CB (sur)joue sur son point fort : les primés, où il affiche la deuxième meilleure efficacité de la division (38%). Ou tout du moins, il affichait : depuis quatre matches, son efficacité à longue distance s'est étioyée à l'aune d'un capital confiance qui joue les peaux de chagrin. « Dans un premier temps, jusqu'au match de Dijon, on n'était pas mal dans la qualité et l'esprit de jeu, relève le coach de CB. Mais après les derniers matches, le constat est plus difficile. On ne marque plus, et on a perdu

15 points par match en attaque. » -40 à Dijon (93-53), -20 à la Meilleraie contre Hyères-Toulon (66-86), -29 à Nanterre (86-57) : CB en est réduit à jouer les sparring-partners.

« Ça, c'est lié au doute, » enchaine Philippe Hervé, qui regrette aussi la permissivité défensive de ses troupes : « La vraie mauvaise surprise, c'est d'être à 82 points encaissés. C'est un problème de capacité à appliquer notre système individuellement. On ne pensait pas avoir à le mesurer dans cette proportion là. Il y a eu un réajustement depuis Dijon, mais malheureusement on a perdu notre efficacité en attaque aujourd'hui. » D'où une certaine frustration, fruit du doute

ambiant.

« Elle est à la hauteur de l'attente, dans l'équipe et en-dehors. Les gens se disaient « on a pris un nouveau coach, l'équipe est sympa, on va être dans le top 8. » Et puis, on a perdu certains matches. Et ce n'était pas à la hauteur des attentes, qui souvent n'étaient pas très objectives. Le truc dans ces moments-là, c'est de savoir se poser, ne pas partir dans toutes les directions. » Dans les conditions actuelles (14^e avec une seule victoire d'avance sur la 17^e place), toute erreur d'orientation pourrait en effet placer l'équipe des Mauges en perdition.

Christophe MAZOYER.

La phase aller de Cholet Basket en chiffres

75,2

La moyenne de points marqués par CB cette saison, ce qui en fait la 8^e attaque de Pro A. Les plus productifs sont les Monégasques avec 82,1 points ; les moins prolifiques les Orléanais (69,1 points).

82,4

Comme le nombre de points encaissés en moyenne par CB sur chaque match. L'équipe des Mauges est l'une des deux plus perméables du championnat, faisant juste mieux que Châlons-Reims (83,8 points).

30,8

C'est le nombre de rebonds que prend Cholet Basket par match, ce qui le situe à la 17^e place de Pro A en la matière. Ils se répartissent en 7,5 rebonds offensifs et 23,4 défensifs.

17,2

Un peu plus de 17 passes par match pour CB, qui se classe en milieu de tableau de cet exercice (6^e).

12,9

Le nombre de balles perdues en moyenne par les Choletais. Ce qui fait de la formation des Mauges l'une de celles qui gâchent le moins en Pro A, la plus économe en balles perdues étant Gravelines (11), la plus dispendieuse Lyon-Villeurbanne (15,6).

45

Le pourcentage de réussite de Cholet aux tirs, qui se place en 7^e position dans cet exercice. Châlons-Reims (48%) survole l'exercice tandis que Hyères-Toulon (41%) se montre la moins adroite de Pro A.



Noël (à g.), le joueur le plus utilisé par CB. Almeida, le dernier arrivé.

38

Le taux de réussite à 3 points. Alors qu'elle survolait l'exercice avant Noël avec 43% de primés réussis, la for-

mation des Mauges est rentrée dans le rang : elle est toujours deuxième en la matière mais doit partager la deuxième marche avec Le Mans. Strasbourg domine le sujet (40%).

82,7

L'évaluation collective moyenne de CB, la 10^e de Pro A. Ses adversaires terminent leur match face à l'équipe des Mauges en moyenne avec 95,1 d'évaluation.

7

7 joueurs jouent plus de 20 minutes par match en moyenne : Swann (26,9'), Rodriguez (25,5'), Evtimov (28,7'), Noël (30,2'), Brown (22,5'), Dewar (21,5'), et Rousselle (22,2'). Boutsiele (19,1') n'en est pas loin de tout. CB s'appuie donc sur des rotations plutôt équilibrées.