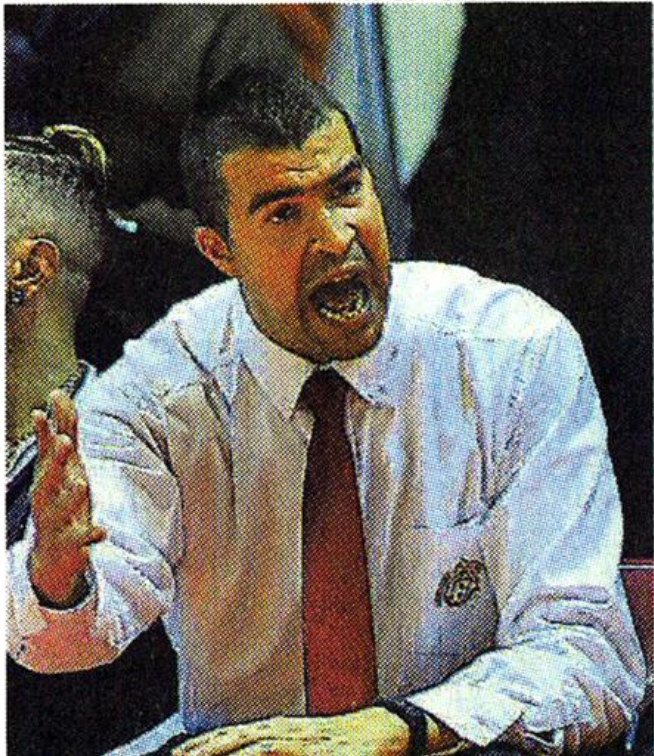


- **EQUIPE PRO**
CHOLET BASKET/LE HAVRE

Photo CO - Etienne LIZAMBARD

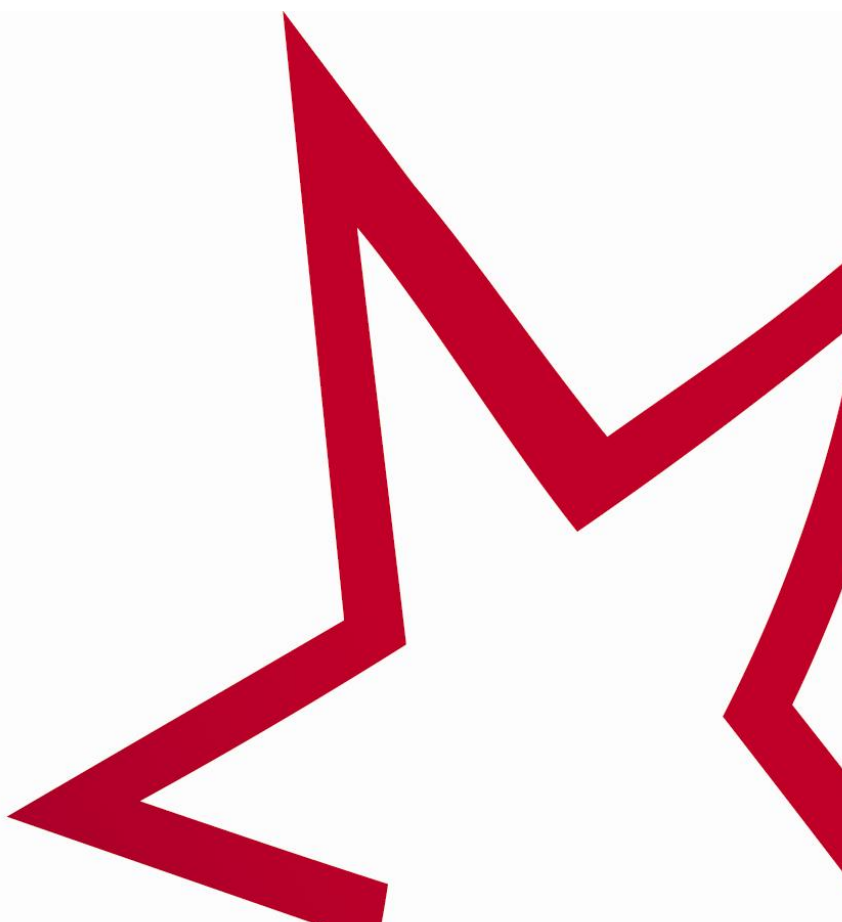


BASKET

Cholet concède sa 9^e défaite consécutive face au Havre (77-84)

PAGE 8

Le Courrier de l'Ouest – Dimanche 6 décembre 2015





LA PREMIÈRE. Le nouvel entraîneur en chef de Cholet Basket, Jérôme Navier, n'a pas réussi à stopper l'hémorragie. CB enchaîne sa 9^e défaite de rang.



LENTAME. En début de match, Rudy Jomby et les Choletais ont produit un basket de qualité face au Havre, avant de s'écrouler après la pause.



LA DÉCEPTION. Les Choletais n'y arrivent toujours pas. Le club reste antépénultième du championnat et devra réagir impérativement à Paris.

BASKET

Pro A (11^e journée)

Cholet respire de plus en plus mal

Malgré des progrès dans l'attitude, les Choletais ont concédé face au dernier du classement leur neuvième revers de rang.

► **Les réactions**

Prince : « Je ne sais pas s'il y a des solutions »

Jérôme Navier (entraîneur de Cholet) : « Notre deuxième mi-temps a été tout l'inverse de notre première, où nous avions réussi beaucoup de bonnes choses. Le problème, c'est que dans notre situation, la confiance part très vite. Quand Vassallo fait une antipositive sur Rudy (NDLR : Jomby, à 61-65, 33%), j'ai eu l'impression que le destin allait nous donner un petit coup de pouce... Car on va aussi avoir besoin de ça, d'un brin de réussite. En attendant, il faut continuer à travailler. »

Thomas Drouot (entraîneur du Havre) : « Notre première période n'a pas été cohérente du tout. On a su corriger le tir après la pause, en arrêtant notamment de perdre des ballons un peu stupidement. On a su mieux contrôler leur agressivité défensive. On leur a aussi donné moins de ballons et de paniers faciles. Cette première victoire de la saison est évidemment un soulagement incroyable. Sur certains passages du match, les deux équipes ont prouvé qu'elles pourraient être mieux classées dans ce championnat. Il leur manque ans doute de la constance, et du vécu, car il y a beaucoup de nouveaux joueurs des deux côtés. Le mois de décembre sera crucial, mais notre avenir se joue à chaque match. »

JP Prince (joueur de Cholet) : « On ne défend pas bien en seconde mi-temps, ils scorent et la confiance change de camp. Je ne sais pas s'il y a des solutions, je ne les pas l'aventur, mais il faut y croire. »

Kadri Moendadze (joueur de Cholet) : « Bien sûr qu'on est déçu, car on est en recherche de victoire et Le Havre, qui n'avait jamais gagné, vient le faire ici. Ça fait mal. Le changement de coach nous a fait réagir, ce soir (hier) il a senti le besoin de m'utiliser. Ça fait deux ans et demi que je suis ici et je n'ai jamais vécu cette atmosphère à cause des résultats. Ce n'est pas agréable à vivre. Il nous faut un déclin. »



Trévon Hughes.



Cholet, La Meilleraye, hier. Dans ce duel entre deux équipes de bas de tableau, Stephen Brun et Cholet ont fait la mauvaise opération. Photo CO - E. LIZAMBARD.

CHOLET BASKET	77
LE HAVRE	84

Pierre-Yves CROIX
pierre-yves.croix@courrier-ouest.com

« En première mi-temps, j'ai vu ce que je veux voir de cette équipe », confirme Jérôme Navier, qui avait pour sa première, fait du jeu offensif sa priorité.

► **Nos vieux démons sont revenus**

Mais l'embellie n'a pas survécu à la pause. « Pourtant, on s'est bien dit dans les vestiaires que Le Havre allait réagir et durcir son jeu. Mais nos vieux démons sont revenus », déplore Rousselle.

Il a suffi que Les Havrais soient un peu plus agressifs, coupent les lignes de passes pour que le jeu choletais se délite totalement. Le Porto-Ricain Vassallo (30 points, 28 d'évaluation) a aussi su appuyer là où ça fait mal, malgré un Rudy Jomby accrocheur en défense. Les joueurs de CB ont alors repris leurs vieilles recettes, de celles qui montent une mauvaise mayonnaise en deux temps trois mouvements. Choix de shoots hasardeux, précipitation, oublis défensifs et nombreux solistes improbables, ce Cholet-là, le public de la Meilleraye le connaît déjà, et il n'en veut plus. Et au fil de la remontée des Havrais au score (48-49, 26%, puis 59-65, 32%), il l'a fait savoir. L'équipe de Navier a eu alors une réaction d'orgueil en réussissant presque à combler 10 longueurs de

retard (66-76, 38%) grâce à une réussite extérieure retrouvée (77-80, 29%). Mais une formation qui sort de 8 défaites de rang n'a sans doute pas les ressources mentales suffisantes pour retourner totalement un score. « Ce manque de confiance rend tout un peu plus compliqué », pointe Navier, qui va devoir remonter le moral de joueurs épuisés, à l'image d'un Stephen Brun très marqué : « Je n'ai rien à dire, je n'ai pas envie d'analyser. Je suis en colère après moi, c'est tout. » La colère, la déception, et l'inquiétude : même si Le Havre s'est bien renforcé récemment, il n'en restait pas moins la lanterne rouge du

championnat, et n'avait pas encore gagné le moindre match jusque-là... « Bien sûr que les joueurs ont pris un coup sur la tête », admet le nouveau coach choletais. « Mais on va continuer à travailler. Ce soir (hier), ce n'est pas la fin du championnat. » Sans doute. Et les progrès entrent pendant 20 minutes sont tangibles. Mais après 9 défaites de rang, la « positive attitude » a ses limites. « Il nous faut une victoire, juste une seule, pour nous remettre la tête à l'endroit », plaide Rousselle. Le Havre avait les mêmes besoins. Il s'est servi à Cholet.

CHOLET		77-84		LE HAVRE			
M	Pts	Tps	Sp	St	St		
Brun	32	14	6/14	17	11	1	7
Good	18	5	1/5	2/2	0	3	9
Holloway	20	11	4/9	0/3	1/7	0	14
Hughes	26	5	2/5	0/5	1/0	3	2
Jomby	31	13	5/11	2/4	1/4	3	18
Moendadze	11	3	1/2	0/0	0	1	0
Prince	26	12	5/7	2/3	1/2	1	14
Rousselle	14	8	3/5	0/2	0	1	8
Tappet	22	1	2/8	0/0	3/0	5	7
Total	206	71	29/53	11/14	3/7	18	78

Entraîneur(s) : Jérôme Navier
Les Quarts-Temps : 21-18, 24-11, 14-24, 18-23
Arbitrage de MM. Menard - Farges - Collin

Entraîneur(s) : Thomas Drouot
Spectateurs : 4100
Salle : La Meilleraye

PRO A

	V	D	N	P	P	P
1. Choletais	10	0	0	0	0	0
2. Vichy	8	0	0	0	0	0
3. Monaco	7	1	0	0	0	0
4. Cholet-Sabre	6	0	0	0	0	0
5. Reims	5	1	0	0	0	0
6. La Rochelle	4	1	0	0	0	0
7. Dijon	3	1	0	0	0	0
8. Nantes	3	1	0	0	0	0
9. Strasbourg	2	1	0	0	0	0
10. Orléans	2	1	0	0	0	0
11. Pau-Lacq-Orthez	1	1	0	0	0	0
12. Châlons-Reims	1	1	0	0	0	0
13. Limoges	1	1	0	0	0	0
14. Rouen	1	1	0	0	0	0
15. Paris-Levallois	1	1	0	0	0	0
16. Clermont	1	1	0	0	0	0
17. Nancy	1	1	0	0	0	0
18. Le Havre	0	1	0	0	0	0

► **La question**

Le recrutement va-t-il s'accélérer ?

Cette nouvelle défaite va-t-elle pousser les dirigeants choletais à accélérer la quête d'un énième joker, pour densifier notamment une raquette dépeuplée par la longue indisponibilité de Nicolas De Jong. « On doit faire le point lundi », répond Jérôme Navier. « L'idée, c'est de ne pas se tromper. » CB a encore la possibilité d'engager 2 joueurs, sur les 16 contrats autorisés par la Ligue.

► **Le chiffre**

11
C'est le nombre de minutes jouées hier par Kadri Moendadze. Le jeune ailier formé au club, relancé par Jérôme Navier, n'était apparu que 3 minutes lors des 3 derniers matchs dirigés par Laurent Buffard.

► **Les espoirs**

Cholet inarrêtable
Les joueurs de Regis Boissière n'en finissent plus de gagner. Ils ont enregistré hier, face au Havre, leur huitième succès de rang (86-73). Une nouvelle victoire obtenue sous l'impulsion d'Antoine Chevrier, auteur de 21 points (à 70 % de réussite aux tirs) et crédité d'une évaluation de 22.

PRO A ESPOIRS

	V	D	N	P	P	P
1. Pau-Lacq-Orthez	10	0	0	0	0	0
2. Nantes	8	0	0	0	0	0
3. Cholet-Sabre	7	0	0	0	0	0
4. Cholet	7	1	0	0	0	0
5. Pau-Lacq-Orthez	6	0	0	0	0	0
6. Vichy	5	0	0	0	0	0
7. Choletais	4	0	0	0	0	0
8. La Rochelle	3	0	0	0	0	0
9. Nantes	2	0	0	0	0	0
10. Rouen	2	0	0	0	0	0
11. Strasbourg	1	0	0	0	0	0
12. La Rochelle	1	0	0	0	0	0
13. Antibes	1	0	0	0	0	0
14. Limoges	1	0	0	0	0	0
15. Cholet	1	0	0	0	0	0
16. Orléans	1	0	0	0	0	0
17. Monaco	1	1	0	0	0	0

Cholet relance la lanterne rouge



Georges Mesnager

Dernier de Pro A, Le Havre a décroché sa première victoire de la saison à Cholet (77-84), défait pour la 9^e fois consécutive.

page 2

Ouest France – Dimanche 6 décembre 2015

Cholet dominé par Le Havre, Le Mans s'incline à Monaco

Pro A. Ça sent la Pro B pour les Maugeois, encore battus, cette fois par la lanterne rouge havraise. Les Sarthois, eux, n'ont pas démerité en Principauté. L'Asvel a été dominée à Chalon-sur-Saône.

Châlons-Reims - Nanterre.....70-72
(19-21, 15-18, 19-17, 17-16)
Arbitres : Bourgeois, Mortz, Vansteene.
CHÂLONS-REIMS : Richard (7), Young (15), Todic (10), Morandais (7), McConnell (9), Gordon (13), Bamba (2), Florimont (7).
NANTERRE : Mitchell (4), Nzeulie (11), Riley (19), Greene (6), Campbell (11), Raposo (8), Racine (2), Invernizzi (5), Jaiteh (6).

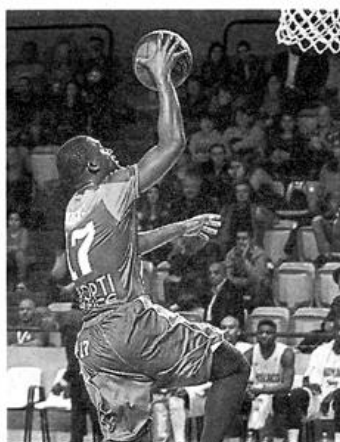
Paris-Levallois - Dijon.....75-89
(15-25, 15-17, 23-31, 22-16)
Arbitres : Deman, Lepercq, Maestre.
PARIS-LEVALLOIS : Dawson (11), Jones (20), Young (18), Ndoye (3), Oniangue (12), Langford (2), Sane (9).
DIJON : Alingue (13), Brooks (6), Williams (2), Holston (6), Hesson (24), Judith (2), Cain (16), Dinal (3), Julien (17).

Chalon/Saône - Villeurbanne.....89-86
(25-23, 25-24, 19-22, 20-17)
Arbitres : Pierre, Collin et Paic.
CHALON-SUR-SAÔNE : Hazel (25), Gradi (16), Evtimov (7), Roberson (13), Booker (5), Kalinoski (5), Michineau (8), Bouteille (2), Lessort (4), Brownlee (4).
VILLEURBANNE : Newbill (10), Meacham (9), Chassang (2), Watkins (17), Lombahe-Kahudi (5), Lang (11), Andersen (13), Choquet (12), Lighty (7).

Pau-Orthez - Orléans85-70
(25-13, 18-12, 23-23, 19-22)
Arbitres : Chambon, Dubois, Jeanneau.
PAU-ORTHEZ : Denave (8), Yeguete (16), Harris (11), Thompson (21), Bokolo (5), Kouguere (4), Edwards (8), Smith (12).
ORLÉANS : Troutman (16), Loubaki (6), Harris (9), Mendy (3), Loum (8), McAlarney (6), Eito (6), Booker (5), Sylla (4), Sommerville (7).

Cholet - Le Havre77-84
(21-18, 24-17, 14-24, 18-25)
Arbitres : Bardera, Canet, Bayot.
CHOLET : Hughes (5), Rousselle (8), Brun (14), Trapani (5), Prince (13), Jomby (13), MoendaDze (3), Goods (5), Holloy (11).
LE HAVRE : Deane (9), Dugat (9), Brown (8), Mutuale (6), Hill (7), Vassallo (30), Jean Baptiste Adolphe (2), Barry (13).

Antibes - Limoges..... 83-71
(20-21, 27-12, 21-16, 15-22)
Arbitres : MM. Lubienski et Viator.
ANTIBES : Dallo (10), Blue (18), Solomon (16), Fall (15), Carter (8), Bourdillon (6), Diarra (5), Mitchell (5).
LIMOGES : Schaffartzik (13), Gatens (6), Payne (13), Camara (9), Boungou Colo (16), Westermann (5), Zerbo (3), Diawara (6).



Nice Matin

Pape-Philippe Amagou et Le Mans, défaits en Principauté, laissent la 3^e place à Monaco.

Monaco - Le Mans..... 79-74
(19-18, 21-18, 13-16, 14-15, 12-7)
Arbitres : Bretagne, Difallah, Gueu.
MONACO : Shuler (2), Uter (9), Nelson (16), Ouattara (11), Sy (12), Cel (6), Mbi-da (2), Drew (5), Gladyr (16).
LE MANS : Lofton (14), Cornelie (12), Yarou (13), Gelabale (5), Amagou (6), McKee (11), Dozier (8), Konaté (5).

11^e journée

Vendredi	Châlons-Reims - Nanterre.....	70 - 72
	Paris Levallois - Dijon.....	75 - 89
Samedi	Chalon/Saône - Villeurbanne.....	89 - 86
	Monaco - Le Mans.....	79 - 74
	Cholet - Le Havre.....	77 - 84
	Pau-Orthez - Orléans.....	85 - 70
	Antibes - Limoges.....	83 - 71
Dimanche	Nancy - Rouen.....	18h
Lundi	Strasbourg - Gravelines.....	20h30

	%	G	J	G	P
1. Gravelines	80,0	10	8	2	
2. Villeurbanne	80,0	10	8	2	
3. Monaco	72,7	11	8	3	
4. Chalon/Saône	63,6	11	7	4	
5. Antibes	63,6	11	7	4	
6. Le Mans	63,6	11	7	4	
7. Dijon	60,0	10	6	4	
8. Nanterre	60,0	10	6	4	
9. Strasbourg	60,0	10	6	4	
10. Orléans	50,0	10	5	5	
11. Pau-Orthez	45,5	11	5	6	
12. Châlons-Reims	45,5	11	5	6	
13. Limoges	45,5	11	5	6	
14. Rouen	30,0	10	3	7	
15. Paris Levallois	27,3	11	3	8	
16. Cholet	18,2	11	2	9	
17. Nancy	11,1	9	1	8	
18. Le Havre	10,0	10	1	9	

8^e journée - Mardi 8 décembre : Orléans - Villeurbanne (20h). Jeudi 10 décembre : Le Havre - Nanterre (20h).

12^e journée - Samedi 12 décembre : Le Havre - Nancy (18h), Chalon/Saône - Antibes (20h), Dijon - Châlons-Reims (20h), Limoges - Rouen (20h), Orléans - Monaco (20h).
Dimanche 13 décembre : Villeurbanne - Nanterre (17h).
Lundi 14 décembre : Le Mans - Strasbourg (20h), Paris Levallois - Cholet (20h), Gravelines - Pau-Orthez (20h30).

13^e journée - Vendredi 18 décembre : Châlons-Reims - Nancy (20h), Gravelines - Dijon (20h30), Rouen - Le Havre (20h30).
Samedi 19 décembre : Le Mans - Villeurbanne (18h), Monaco - Chalon/Saône (19h), Cholet - Antibes (20h), Nanterre - Orléans (20h), Strasbourg - Paris Levallois (20h).
Dimanche 20 décembre : Pau-Orthez - Limoges (19h).

Ouest France – Dimanche 6 décembre 2015

La zone rouge se fait de plus en plus pressante

Pro A. Cholet - Le Havre : 77-84. Après une 1^{re} période correcte, CB s'est liquéfié en même temps que la Saint-Tho est montée en puissance. Et si Nancy s'impose aujourd'hui, Cholet sera relégable...

Cholet Basket est-il malade ou sur la voie de la convalescence ? Joueurs et staff veulent croire dans la seconde hypothèse. Parce qu'hier soir, il y a eu du mieux... avant la pause. Mais ensuite, ce fut du déjà-vu, avec cette sempiternelle maladresse lointaine, ce ballon qui circule trop lentement, cette défense qui lâche du lest.

« À la mi-temps, la première chose que l'on s'est dite, c'est que forcément, les Havrais n'allaient pas revenir les mains dans les poches. Mais on a failli, regrettait Jonathan Rousselle, le regard dans le vide. On n'a pas su rester très intenses pour se mettre à l'abri [...] Les vieux démons sont revenus et c'est encore le même scénario qui se répète. »

Cholet avait pourtant su s'accorder un pécule intéressant à l'approche de la mi-temps (43-32, 19'), sur la base d'un 12-0. CB récoltait là les fruits de ses ballons amenés près du cercle : 30 points inscrits à l'intérieur (à 15 sur 17). Pour ce qui était de la réussite extérieure, c'était une autre affaire : 2 sur 17 dont 2 sur 9 à trois points.

« On a mangé »

Mais tout ça changea donc radicalement au retour des vestiaires. La 3^e faute d'Holloway (23') n'inspira rien de bon. La défense qui se faisait transpercer non plus. D'un 11-0, la Saint-Thomas était même passée devant (48-49, 26'). Cholet s'accrochait un temps, trouvant momentanément de la réussite lointaine (59-59, 30'). Et lorsqu'il vacilla à nouveau (59-65, 32'), la faute antisportive sifflée à l'encontre de Vassallo et la technique qui suivit pour son coach auraient pu apparaître comme une bouée de sauvetage. « Je me suis dit que c'était peut-être le petit coup de pouce qui nous fallait », confia Jérôme Navier, après coup.

Seulement Vassallo, enquiné par Jomby avant la pause, était désormais intenable (30 points au final). Lorsque le Portoricain donna 10 unités d'avance aux Normands (66-76 à 2'43" de la fin) alors qu'Holloway avait définitivement regagné le banc, la Meilloriaie n'espérait même plus rien. Et pourtant, CB se mit à enquiller de loin, revenant à trois longueurs à 29 secondes de la fin. Peine perdue, les Havrais ne tremblant pas sur la ligne des lancers, s'offrant leur premier succès de la saison en championnat et



Rudy Jomby à la renverse, image d'une soirée qui s'est terminée en queue de poisson pour CB. Encore une fois.

enfonçant un peu plus CB.

« Il y avait une bête blessée et l'autre qui s'est dit : je vais la prendre à la gorge. C'est ce qu'a fait Le Havre », notait Jérôme Navier. Le néo-coach choletais refusait toutefois de sombrer dans le scepticisme, mettant en avant le premier acte. « On a pris confiance sur des choses pas très compliquées, on a vraiment fait de bonnes choses en attaque. C'est ma philosophie de coach : si on gère bien nos possessions, ça nous donne de l'élan défensivement, ça évite que l'équipe en face court. En

seconde mi-temps, on a fait des choix offensifs très compliqués et comme actuellement, la confiance peut partir très vite... On a mangé. » CB a manqué de constance comme souvent, trop souvent.

Cette semaine, le coach choletais va déjà devoir s'évertuer à s'appuyer sur ce qui a marché, à regonfler le moral d'un groupe qui « a pris un coup sur la tête. » Un énième coup mais celui-ci fait sans doute plus mal que les précédents. « Très honnêtement, c'est un nouveau cycle qui se met en place, rétorqua Jo-

nathan Rousselle. La saison ne s'arrête pas à ce match. Ça peut paraître bizarre mais malgré la défaite, j'ai trouvé ce match encourageant. On a vu des choses que l'on n'avait pas vues ces derniers temps. Il nous faut maintenant une victoire, peu importe l'adversaire, pour valider ça et se remettre la tête à l'endroit. Pour se rassurer et rassurer tout le monde. » Rendez-vous à Paris-Levallois, le lundi 14. Un adversaire guère mieux loti...

Emmanuel ESSEUL

Cholet Basket express

Thomas Drouot (coach du Havre) : « On a d'abord donné beaucoup trop de paniers faciles à Cholet. Pourtant, on avait travaillé sur ça. On savait cette équipe revancharde. Ils ont dicté l'intensité en début de match, ils nous ont piqué des ballons dans les mains. Et à côté de cela, ils nous dominent en-dessous. En deuxième mi-temps, on a moins donné de ballons de contre-attaques à Cholet, tout en nous montrant plus patients en attaque. C'est un grand soulagement. »

Et de huit pour les espoirs. Menés à la mi-temps (30-31), les jeunes Maugeois ont su renverser la vapeur, grâce également à un bon Ywen Smock sous le cercle (11 rebonds). C'est la 8^e victoire consécutive pour CB. **La marque :** Chevrier 21, N'Doye 8, Lopez, Poirier 2, Smock 5, puis Maginot 15, Thalgot 7, Edzata 7, Morose 9, Clet 12.

Cholet : 77	Temps		Pts	Total	%	P0	P2	LF	%	F	Fpr	Co	Ro	Rd	In	BP	PD	Ev.
	1	2																
Brun Stephen	32	14	6/14	42,9	1/7	5/7	1/1	100	3	1	0	1	2	0	3	1	7	
Goods Anthony	18'	5	1/3	33,3	1/3	0/0	2/2	100	1	3	0	0	3	0	0	3	9	
Holloway Murphey	20'	11	4/9	44,4	0/0	4/9	3/3	100	5	3	0	1	7	1	1	0	14	
Hughes Trevon	26'	5	2/10	20	0/5	2/5	1/1	100	2	3	0	0	0	1	3	3	-2	
Jomby Rudy	31'	13	5/11	45,5	2/6	3/5	1/3	33,3	5	3	0	2	4	4	0	3	18	
Moendadze Kadri	11'	3	1/2	50	1/2	0/0	0/0	-	2	0	0	0	1	0	0	0	3	
Prince J.P.	26'	13	5/7	71,4	2/3	3/4	1/2	50	3	2	0	1	3	1	2	1	14	
Rousselle Jonathan	14'	8	3/5	60	0/2	3/3	2/2	100	2	3	0	0	1	0	3	2	6	
Trapani Joseph	22'	5	2/8	25	1/2	1/6	0/0	-	0	0	0	3	0	1	1	5	7	
Total		77	29/69	42	8/30	21/39	11/14	78,6	23	18	0	8	21	8	13	18	76	

Entraîneur : Jérôme Navier

Le Havre : 84	Temps		Pts	Total	%	P0	P2	LF	%	F	Fpr	Co	Ro	Rd	In	BP	PD	Ev.
	1	2																
Barry Némi	19'	13	6/7	85,7	0/0	6/7	1/2	50	1	2	2	2	1	1	1	1	17	
Brown Elton	24'	8	3/8	37,5	0/0	3/8	2/4	50	0	4	1	2	6	0	3	5	12	
Deane Willie	27'	9	1/9	16,7	0/2	1/4	7/7	100	4	5	0	2	7	1	5	3	12	
Dugill Henry	27'	9	3/6	50	0/0	3/6	3/4	75	3	3	0	1	6	2	1	1	14	
Hill Lawrence	21'	7	3/5	60	1/2	2/3	0/0	-	2	1	0	1	2	0	0	0	6	
Jean Baptiste Adolphe Michel	15'	2	1/2	50	0/0	1/2	0/0	-	2	0	0	1	1	0	0	0	3	
Jos Ruzice Kevin	9'	0	0/1	0	0/1	0/0	0/0	-	1	0	0	0	0	0	1	0	-2	
Munzile Malala	21'	6	2/6	33,3	0/3	2/3	2/2	100	1	2	0	0	0	2	1	2	5	
Vassallo Angel Daniel	37'	30	11/20	55	4/8	7/12	4/4	100	4	6	0	1	6	0	3	3	28	
Total		84	30/61	49,2	5/16	25/45	19/23	82,6	18	23	3	10	20	6	15	15	97	

Entraîneur : Thomas Drouot

Evolution du score : 21-18, 24-17, 14-24, 18-25

Arbitrage de : MM. Menard - Farges - Collon

Salle : La Meilloriaie

Evolution du score : 21-18, 24-17, 14-24, 18-25

Arbitrage de : MM. Menard - Farges - Collon

Salle : La Meilloriaie

Evolution du score : 21-18, 24-17, 14-24, 18-25

Arbitrage de : MM. Menard - Farges - Collon

Salle : La Meilloriaie

Evolution du score : 21-18, 24-17, 14-24, 18-25

Arbitrage de : MM. Menard - Farges - Collon

Salle : La Meilloriaie

Evolution du score : 21-18, 24-17, 14-24, 18-25

Arbitrage de : MM. Menard - Farges - Collon

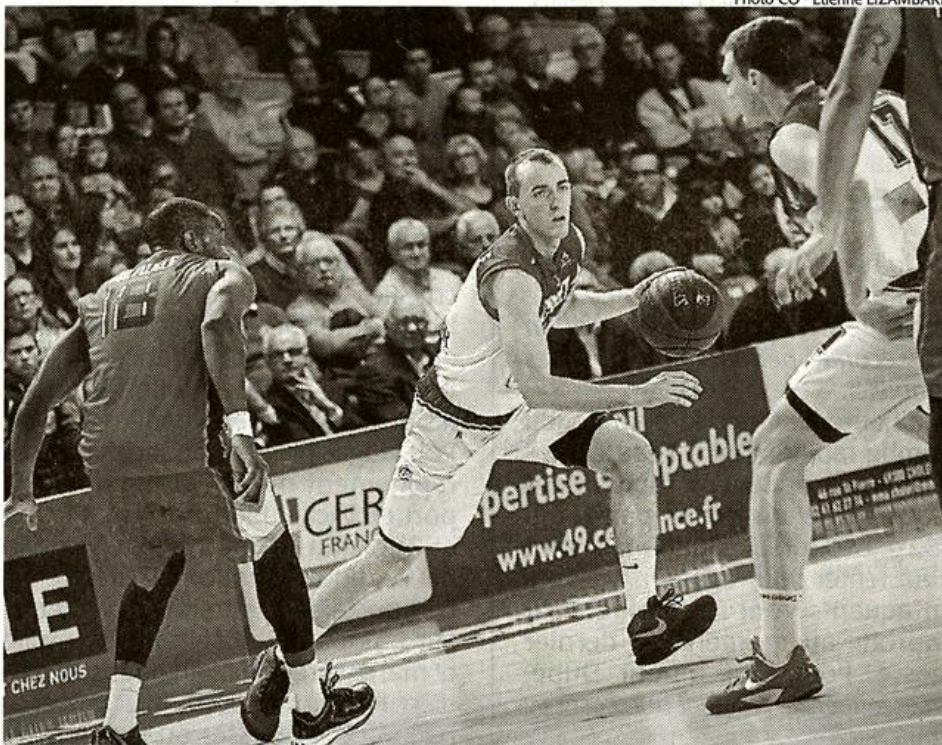
Salle : La Meilloriaie

LF : lancer franc F : fautes Fpr : fautes provoquées Co : court Re : rebond offens. Rd : rebond défens. In : interceptions BP : ballons perdus PD : passes décisives Ev : évaluations

« En première mi-temps, c'était une équipe »

Photo CO - Étienne LIZAMBARD

Alors que tous les signaux sont au rouge, après neuf revers de rang, la défaite concédée face au Havre (77-84) a laissé entrevoir des motifs d'espoirs. C'est du moins l'avis de Jonathan Rousselle et de son coach.



Cholet, 5 décembre 2015. Jonathan Rousselle était, comme ses coéquipiers, marqué par cette nouvelle défaite. Mais il a aussi vu des choses encourageantes.

« Je sais que ça peut paraître bizarre, mais j'ai vu des choses plutôt encourageantes. » Attention, Jonathan Rousselle était tout sauf souriant, samedi soir, à l'issue de la neuvième défaite d'affilée de son équipe. Le meneur choletais a même d'abord pointé les errements de CB en deuxième mi-temps : « On n'a pas su faire ce qu'il fallait. On les laisse revenir, ce n'est pas normal et c'est symptomatique de nos manques. »

Mais Rousselle a ensuite tenu à positiver : « Franchement, notre première mi-temps, elle a vraiment été solide. Ça courrait, ça défendait, ça jouait les uns pour les autres. C'était une équipe. On a vu des choses qu'on n'avait pas vues depuis longtemps. »

Jérôme Navier, lui, les voyait même pour la première fois, du moins dans le rôle d'entraîneur principal. Si lui non plus n'a pas tenté d'esquiver la situation problématique du club - « c'est très compliqué » -, il a aussi essayé d'esquisser ce que pourrait être le Cholet nouveau. « Des choses ont

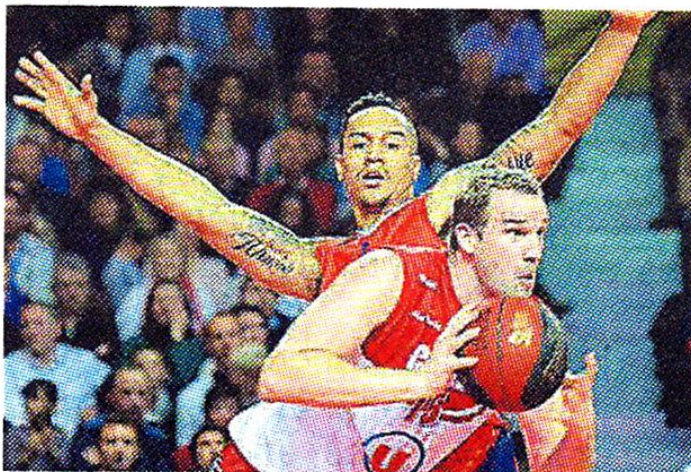
marché, il faut faire les efforts là-dessus, y aller progressivement. Notre problème, c'est que rien n'est acquis dans le positif. Il reste tout à installer. Mais en première mi-temps, on a fait quelque chose de bien. Le reste, la continuité et la victoire, c'est à nous d'aller les chercher. La prochaine fois, il faut que ce

soit nous ! », tonne Navier. Le Havre, en venant gagner à la Meilleraie, a enfoncé un peu plus CB. Mais paradoxalement, il lui a peut-être aussi montré la marche à suivre.

P.-Y. C.

Le Courrier de l'Ouest – Lundi 7 décembre 2015

Cholet Basket broie du noir



Georges Mesnager

page 16

Ouest France – Lundi 7 décembre 2015

'Cholet entre éclaircie, zone rouge et idées noires

Pro A. Cholet - Le Havre : 77-84. Cholet plonge inexorablement. Sa 9^e défaite de rang, samedi, comporte les mêmes maux que les semaines passées. Même si, par moments, il y eut du mieux.

Quelques inédits

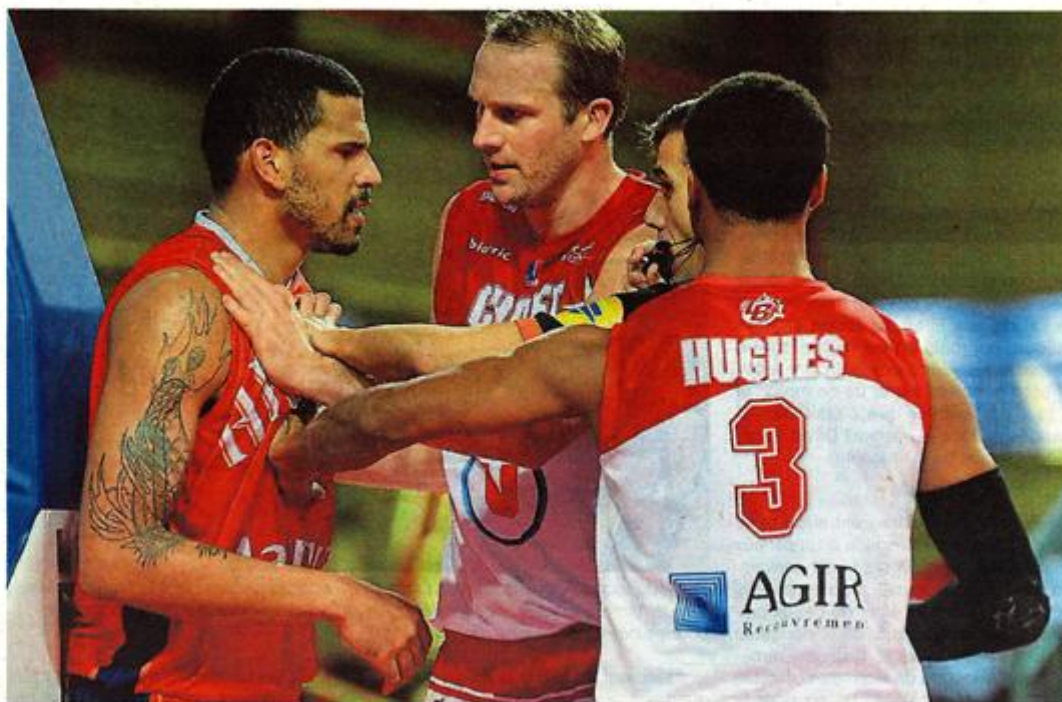
Un peu de jeu rapide par ci, un brin d'alternance par là (15/17 à l'intérieur à la mi-temps), le tout gonflé par un certain opportunisme sur les lignes de passe, via Jomby notamment (4 interceptions)... Voilà pour les ingrédients maigrelets mais simples d'utilisation qu'usèrent bon an, mal an les Choletais, dans ce qui restera une première mi-temps correcte.

La suite le fut beaucoup moins. Par manque total de certitudes à l'heure actuelle, CB se contentera de ces quelques touches de couleur, pour certaines inédites cette saison. Si réveil il y a, il se fera donc par « des choses simples », dit Jérôme Navier. « Pour l'instant, rien n'est acquis, poursuit à raison le coach. Quand on fait quelque chose de positif actuellement, c'est vraiment par le biais du travail. » En l'absence de véritable talent offensif sortant du lot, le salut ne saurait passer par autre chose.

Mais les mêmes maux...

Inconstance, quand tu nous tiens... Une nouvelle fois, samedi, CB s'est défilé dans les grandes largeurs, et à très grande vitesse (48-38, 23*, puis 48-49, 26*). Une marque de fabrique devenue si récurrente qu'elle est presque scrutée. En la matière, l'effort de justification signé Jérôme Navier est encore assez flou. « Le plus dur, dans un match de basket, c'est de gérer l'efficacité du travail qui est produit, le plus longtemps possible », assure le coach de CB, rejoint, sur ce point, par Jonathan Rousselle. « On se laisse prendre par la peur de gagner ou par la peur de perdre, synthétise le meneur choletais. Quand on est mené, on est pris d'un vent de panique, et on laisse la chose s'échapper au lieu de faire le dos rond. »

Pour le reste, on ne s'aventurera guère sur le terrain de la critique de l'axe meneur-pivot, pour la simple et bonne raison qu'il n'existe pour ainsi dire pas. Il faudra exempter Jonathan Rousselle de



Stephen Brun et Trevon Hughes ont affiché leur nervosité, samedi soir, lors d'une défaite plus qu'inquiétante face au Havre.

ce constat, mais il est clair, en revanche, que les mauvais réflexes de Trevon Hughes (tirs en première intention, percussions forcées) sont préjudiciables autant qu'ils agacent. Le meneur US (2/10 au tir...) scie actuellement la branche sur laquelle il est assis (3,4 balles perdues lors des six derniers matches...).

Si son remplacement (ou l'apport d'un complément) ne semble pas au goût du jour, l'arrivée d'un (vrai) intérieur reste un sujet non tranché, semble-t-il. « On va voir, répond Navier. On s'était dit qu'on ferait un point la semaine prochaine. On va prendre le temps de regarder,

d'observer, de réfléchir. » Vite, si possible.

...et Brun n'a plus de mots

Oui, vite. Car si les options stratégiques manquent actuellement à CB, les ressorts psychologiques s'esquintent. À vouloir chaque semaine repartir, CB s'use. D'où la morosité accablante, samedi, dans les coulisses de la Meilleraie. En tout cas chez les joueurs. En chef de meute, Stephen Brun, soudain aphone. Dépit. Résigné ? Pas encore, espère-t-on. « Je n'ai rien à dire, envoie le capitaine. Ce match, je n'ai pas envie de

l'analyser. Est-ce que je suis colère ? Mais contre qui ? Contre moi, oui. Ça sert à quoi d'être en colère ? » Fermez le ban...

Plus loquace, en revanche, est Kadri Moendadze. « Ça fait deux ans et demi que j'évolue avec le groupe professionnel, et je n'ai jamais vu une ambiance pareille, témoigne le Mahorais. Je parle bien de l'ambiance liée aux résultats, parce que l'ambiance dans l'équipe reste nickel. Mais on est affecté. » Attention, Cholet déprime.

Jérémy PROUX.

JP Prince : « Encore une fois, on a cédé face à la pression »

Trois questions à...

JP Prince, ailier de Cholet Basket.

Ce scénario de match, malheureusement, est classique cette saison...

On a baissé de pied défensivement en deuxième mi-temps. Le Havre a su mettre le ballon où il le fallait. En faisant sortir Murphy (Holloway) assez tôt, l'équipe a pris un sacré coup sur la tête. Quand il est sorti pour cinq fautes, encore pire. Après, encore une fois, on a cédé face à la pression: ils ont une belle équipe, mais je suis persuadé qu'on en a une meilleure encore. On mène de 10 points. On a le contrôle, on est bien. Et quand ça revient fort comme ils l'ont fait, la confiance change de camp. Et ça, chez nous, ça fait beaucoup de mal.

Après ce match, quelle est la part entre l'espoir et l'inquiétude ?

On laisse passer une sacrée opportunité, il ne faut pas se le cacher. Ce soir (samedi), dans le vestiaire, c'est dur. Très dur. Il faut saluer Jérôme (Navier), qui a eu une toute petite semaine pour mettre

des choses en place, qui étaient intelligentes. Il a vraiment bien fait son travail et cette semaine, il a ramené de l'espoir dans cette équipe, même si ça n'est pas récompensé. Tout le monde croit en lui. Tout le monde a confiance en lui. Les erreurs qui sont faites, c'est nous qui les faisons. Les rebonds, les deuxièmes chances laissées... En maîtrisant cela, en défendant mieux en deuxième mi-temps, en faisant de meilleurs choix individuels, je pense que l'on remporte ce match. Parce qu'offensivement, on y était à peu près.

Personnellement, vous signez votre meilleure copie de la saison*. Peut-on parler de progression ?

C'est de mieux en mieux, je l'ai surtout montré en deuxième mi-temps. Je sais que je dois encore être encore plus agressif, parce que je n'ai pas un super shoot. J'ai même de la réussite là-dessus (2/3 à trois points). Ce n'est pas encore le top, mais je préférerais avoir tout mis à côté et voir le vestiaire sourire.

* 13 points à 5/7, 4 rebonds, 1 passe en 26 minutes.



Prince n'a pu éviter le naufrage des siens, malgré une bonne prestation individuelle.



Georges Mesnager

Cholet Basket en difficulté. *Nouveau coup dur pour Cholet Basket et pour ses supporters. Samedi soir à la Meilleraie, l'équipe s'est inclinée contre Le Havre, qui n'avait pas encore gagné cette saison (lire aussi dans le cahier Sports).*

Ouest France – Lundi 7 décembre 2015



Changer de coach, la bonne formule ?



• Après avoir changé des joueurs, Cholet tente de stopper sa chute en changeant de coach. Jérôme Navier, 39 ans, né à Cholet, jusqu'alors assistant, a succédé à Laurent Buffard. La saison dernière, à Bourg, Frédéric Sarre (bilan de 2-15) avait laissé sa place à Jean-Luc Tissot, qui n'avait pu empêcher la relégation ; en 2013-14, à Antibes avait remplacé Jean-Aimé Toupiane (1-8) par Julien Espinosa, sans éviter la descente ; même chose en 2011-12 à Pau, de Didier Dobbels (1-5) à Laurent Vila puis Paco Lauhé ; en 2010-11 à Limoges, d'Éric Girard (5-11) à Zare Markovski ; en 2009-10 à Dijon, de Randoald Dessarzin (4-10) à Julien Mahé puis Henrik Dettmann ; en

2008-09 à Pau, de Jean-Aimé Toupiane (0-7) à Laurent Mopsus... Changer de coach, vain sacrifice ? Sur les dix dernières saisons, la stratégie en cas d'opération maintien a échoué dans près de 70% des cas. Ce qui signifie également qu'elle a déjà réussi, comme la saison dernière, quand Orléans remplaça François Peronnet par Pierre Vincent – pour au final rester à la même place de premier non-relégable. Vincent nous disait alors : « les études qui ont été faites montrent que dans 97% des cas, quand on change le coach, ça ne change pas. Et dans 70% de ces 97%, c'est pire. » À Navier de faire mentir les statistiques. ●