

# Cholet Basket préparé à l'abordage

CB n'a pas le choix. L'obtention d'une belle mardi à la Meilleraie passe par un succès demain soir à Antarès face à un MSB qui a créé la surprise des quarts de finale aller du play off.

Les Choletais en ont terminé hier soir d'une semaine de préparation en forme de contrition. Dès lundi matin, Eric Girard a repris les affaires en mains, pour apporter les corrections nécessaires après le quart de finale aller raté face au Mans SB. L'équipe choletaise, en demeure de s'imposer demain dans la Sarthe sous peine de disparaître de la compétition en deux manches sèches, se dit prête à aborder le match manœuvre avec le maximum de ses atouts.

La défaite enregistrée samedi dernier a sans doute laissé moins de traces

## Les Choletais ont mis à profit la semaine pour corriger le tir

qu'on ne l'imaginait dans les têtes des basketteurs de Cholet-Basket. Conscients

d'avoir collectivement offert aux Manceaux des verges pour se faire fouetter, les Choletais se sont remis à la tâche avec application.

*« On a effectué une semaine pleine au niveau de la préparation, avec toute la concentration souhaitée »,* relevait hier soir Jacky Périgois, l'adjoint d'Eric Girard. *« On a fini hier soir la préparation physico-technique par une très dense séance de deux heures, intéressante.*

*Cette semaine a, de surcroît, été exempte de pépin physique ».*

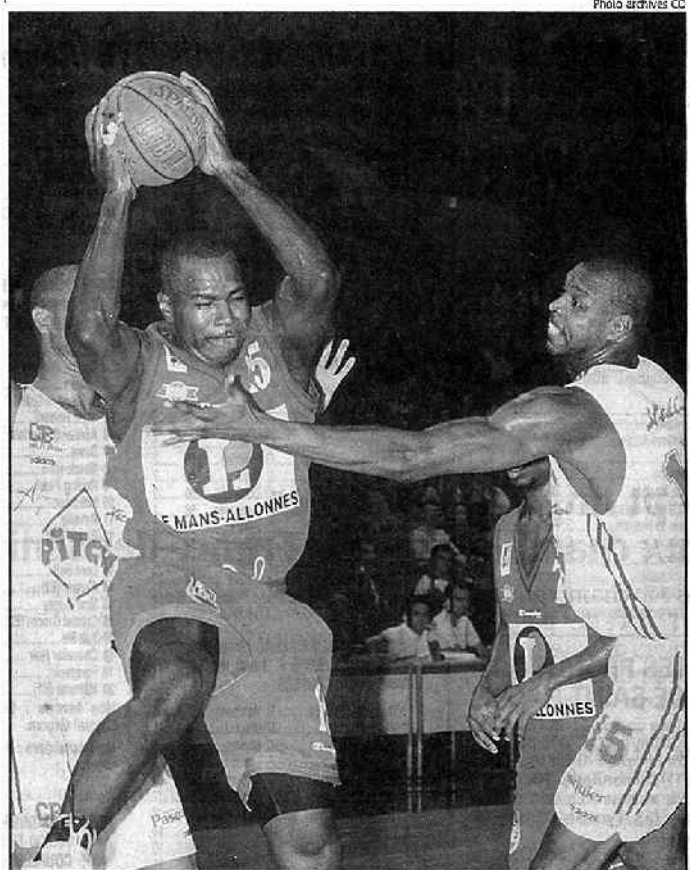
Une dernière séance aujourd'hui et les Choletais attendront demain matin pour prendre la direction de la Sarthe. Une façon comme une autre de s'éviter sur place une pression supplémentaire qui pourrait finalement être bien répartie entre les deux challengers pour le passage en demi-finale contre très probablement l'AS Villeurbanne.

L'équipe choletaise a été recadrée sans mal, car en dehors de la bête finale, elle a pris conscience qu'elle était parvenue, sans éclat particulier, à contrôler le match aller.

## Corrections à apporter

Il ne fait guère de doute que le succès initial d'octobre dernier face au MSB contribuera à faire voir ce match à gros enjeu, à l'extérieur, de manière différente : ce qui a été réalisé peut être refait.

En y regardant de près, le staff technique a constaté que cela s'est joué techniquement sur de petits détails qui ont fait la différence. *« En conséquence, nous avons procédé à des réglages défensifs et offensifs. Aujourd'hui, je considère que l'équipe est prête à relever le défi des Manceaux, avec quelques raisons de croire au succès »,* ajoute le technicien choletais.



Cédric Miller et les intérieurs choletais devront corriger le tir sous les paniers face à Mo Smith, demain à Antarès

C'est donc une équipe qui a retrouvé tous ses moyens physiques et mentaux qui s'appête à faire le déplacement demain matin vers le

Mans, pour retourner une situation défavorable dans ce quart de finale retour de ProA.

PMB

## Alain Weisz : « Ce n'est pas rien d'aller en demi-finale du championnat »

Après son coup d'éclat dans les Mauges, le MSB a vécu une semaine tranquille. Pas de bobo et un entraînement bien dosé afin de se présenter dans les meilleures dispositions physiques avant cette seconde manche contre les Choletais. Alain Weisz, l'entraîneur sarthois, fait le point.

Comment voyez-vous cette seconde manche contre Cholet ?

*« Par deux fois Le Mans s'est incliné ces dernières années dans le play off contre le futur champion de France. En gagnant*

*contre Pau à Antarès tout de même l'année dernière. Cette fois, le scénario est différent puisque le MSB s'est imposé à Cholet. C'est un avantage considérable qu'il faut arriver maintenant à concrétiser chez nous. Comme à l'aller où je disais qu'il faudrait se surpasser, il en sera de même demain soir à Antarès. La deuxième chose, c'est le public. Je voudrais qu'on nous soutienne à fond. Dans ce type de compétition seule la qualification importe et samedi soir pour battre Cholet, une grosse équipe, le soutien du*

*public sera le bienvenu.*

Peut-on parler d'un nouveau match physique ?

*« Comme prévu le secteur du rebond a été décisif à l'aller. Nous l'avons gagné (+10). Rien à voir avec la défaite à la Meilleraie lors de la phase régulière où nous avions largement perdu le rebond (45-25) ! Je m'attends donc à un match difficile et physique ».*

Et en cas de belle à Cholet mardi 6 avril ?

*« J'ai de toute façon programmé ce play off*

*en trois manches avec la nécessité d'en gagner deux. Maintenant, si le MSB ne peut pas concrétiser à la maison, il retournera à la Meilleraie avec la même envie. Pour jouer ardemment sa chance. Mais pour l'heure, je pense surtout à la fête que constitue la venue de Cholet. C'est le match le plus important du MSB depuis de nombreuses années. Ce n'est pas rien d'aller en demi-finale du championnat de France ».*

Propos recueillis par B. PALMET

## QUARTS DE FINALE RETOUR

# BASKET

**Face au Mans Sarthe Basket et ses 6.000 supporters, Cholet Basket abat une carte importante ce soir à Antarès. La victoire est impérative pour décrocher une belle mardi à la Meilleraie, billet pour les demi-finales en jeu.**

# Cholet décidé à retourner la manche

Habités d'un réel désir de revanche sur eux-mêmes, les joueurs choletais prennent ce matin la direction du Mans afin de reprendre la main sur le MSB

Le coup de vent qu'ont fait souffler Keith Jennings et ses partenaires sarthois samedi dernier à la Meilleraie n'a pas emporté avec lui toutes les illusions choletaises. Au contraire, c'est une équipe de CB déterminée à réparer les dégâts qui se présentera ce soir à Antarès.

«A chaud, on perçoit mal la situation», Eric Girard est formel

quand il analyse les causes de l'échec choletais dès ce quart de finale aller du play off. «En re-voyant le match à la vidéo, en re-

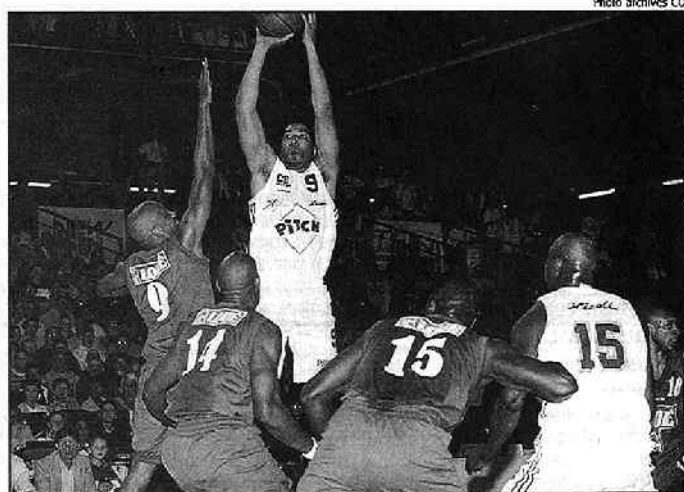
prenant les statistiques, je me suis rendu compte que les dégâts n'étaient pas irrémediables», explique l'entraîneur choletais qui s'est employé à en persuader ses joueurs tout au long de la semaine.

«Samedi, nous ne sommes pas entrés de plain-pied dans le play off. Il nous appartient de le faire aujourd'hui», avance-t-il tout en mesurant la difficulté de la situation. «Le MSB est en confian-

ce et il aura derrière lui 6.000 supporters», concède le technicien choletais qui n'en attend pas moins de ses joueurs une réponse à la hauteur de l'affront reçu à l'aller.

«Nous avons surmonté trop de handicaps au long de la phase régulière pour que tout s'arrête ce soir»: Eric Girard ne le cache pas, il brûle d'envie de retrouver l'ASVEL en demi-finale. Histoire de prouver aux Villeurbannais que CB est bien là, en dépit de la polémique qui a trop longtemps opposé les deux clubs cet hiver. «Nous y avons tous laissé de l'énergie. La décompression est survenue juste après l'assurance de notre troisième place, le match de samedi dernier s'inscrivait dans ce contexte !», assure l'entraîneur choletais.

Ce soir, en dépit des arguments établis par le MSB il y a une semaine, il ne doute pas des capacités de son équipe à renverser la situation: «Mentalement, nous sommes plus prêts. Et puis cette rencontre ne ressemblera pas à la précédente. L'arbitrage laissera moins jouer, il y aura des adaptations tactiques, de notre part comme



Lenzie Howell et CB sont déterminés à mettre dans le mille à Antarès

de la part du MSB».

### Marge de manœuvre réduite

Il n'empêche que la marge de manœuvre de CB s'est singulièrement rétrécie en l'espace d'une semaine. Et que l'équipe des Mauges devra composer avec un environnement totalement acquis à la cause des hommes d'Alain Weisz, nullement enclins à s'arrêter à mi-route d'une demi-finale, la première du club sarthois depuis son retour parmi l'élite au début des années quatre-vingt-dix. «Nous aussi, nous la voulons cette

demi-finale. Il n'est pas trop tard pour aller la chercher. Ce soir, si chacun de mes joueurs sait être présent là où l'on aura besoin de lui, nous serons en mesure de contester l'avantage pris par le MSB à l'aller», affirme encore un Eric Girard nullement résigné à se contenter de la seule Coupe de France. Chaque chose en son temps. Et celui de CB est encore au play off même si la venue de Limoges à la Meilleraie est annoncée pour vendredi prochain.

G.TUAL

### LE PROGRAMME DU PLAY OFF

1/4 DE FINALE		1/2 FINALES		FINALE	
27 mars, 3 et 6 avril		17, 25, 28 avril		5, 8, 11 mai	
1 <sup>er</sup> PAU-ORTHEZ	68				
8 <sup>e</sup> NANCY	46				
4 <sup>e</sup> CHALON/SAÔNE	50 53				
5 <sup>e</sup> PSG-RACING	64 51				
3 <sup>e</sup> CHOLET	73				
6 <sup>e</sup> LE MANS	74				
7 <sup>e</sup> LIMOGES	59				
2 <sup>e</sup> VILLEURBANNE	92				

INFOGRAPHIE CO

A tous les tours, match aller et belle éventuelle chez le club le mieux classé

## A 20h45 à Antarès et sur Eurosport

**Le Mans Sarthe Basket :** 4. Bouvier (1,78 m), 5. Lamothe (2 m), 6. Zadro (1,94 m), 7. Jennings (1,70 m), 9. Dioumassi (1,92 m), 10. Stansbury (1,94 m), 11. Dubosc (1,92 m), 12. Reese (2,03 m), 14. Coqueran (2,05 m), 15. Mo Smith (1,98 m). *Entraîneur :* Alain Weisz.

**Cholet Basket :** 4. Pecarski (2,11 m), 6. Jeanneau (1,85 m), 7. Micoud (1,85 m), 8. Akpomedah (2 m), 9. Howell (1,96 m), 10. Dubos (2,07 m), 11. Gautier (2,04 m), 12. Hayes (1,96 m), 14. Villalobos (1,94 m), 15. C. Miller (2,10 m). *Entraîneur :* Eric Girard. *Arbitres :* Chantal Julien et Thierry Bretagne

### Les marqueurs de l'aller

Au match aller, samedi dernier à la Meilleraie, le MSB l'avait emporté 74-73. Les marqueurs de la rencontre avaient les suivants : Jeanneau 2 pts, Micoud 3, Howell 20, Dubos 13, Hayes 12, Villalobos 2, Miller 21 pour CB ; Bouvier 2 pts, Jennings 23, Dioumassi 14, Stansbury 4, Reese 15, Coqueran 4, M. Smith 12 pour le MSB.

### A guichets fermés

Pour la seconde fois cette saison, après le match contre Limoges du 22 décembre, le MSB jouera à guichets fermés. Les 200 derniers billets en vente ont été emportés hier soir.



Pro A (play-off) : Le MSB motivé avant de recevoir Cholet à Antarès

## Coqueran : « Être dominateur au rebond »

À La Meilleraie samedi dernier, le MSB a su se montrer vaillant pour remporter la première manche de ce quart de finale des play-off. À l'image de Bruno Coqueran, l'ancien Choletais, bien déterminé à livrer une deuxième manche du même tonneau demain soir dans une salle d'Antarès qui promet d'être bouillante comme la braise.

**Vous aviez déjà gagné à Cholet ?**

« Non depuis que j'ai quitté les Mauges, je n'ai jamais eu l'occasion de vaincre mes anciens partenaires dans cette salle de La Meilleraie. Gagner contre son ancienne équipe, c'est quelque chose de particulier, surtout que Cholet cette saison est vraiment l'une des toutes meilleures formations de Pro A. Alors dès samedi soir, on a rapidement cherché à se concentrer sur la suite. On a su aller gagner là-bas mais on sait qu'ils sont capables de venir gagner ici. Dans la première phase, ils nous ont dominés deux fois. C'est une équipe que nous devons respecter. Éric Girard et ses joueurs ont beaucoup de fierté, la partie sera difficile Antarès. Mais devant notre public, chez nous, nous devons avoir la même motivation qu'à Cholet pour jouer avec beaucoup de solidarité. »

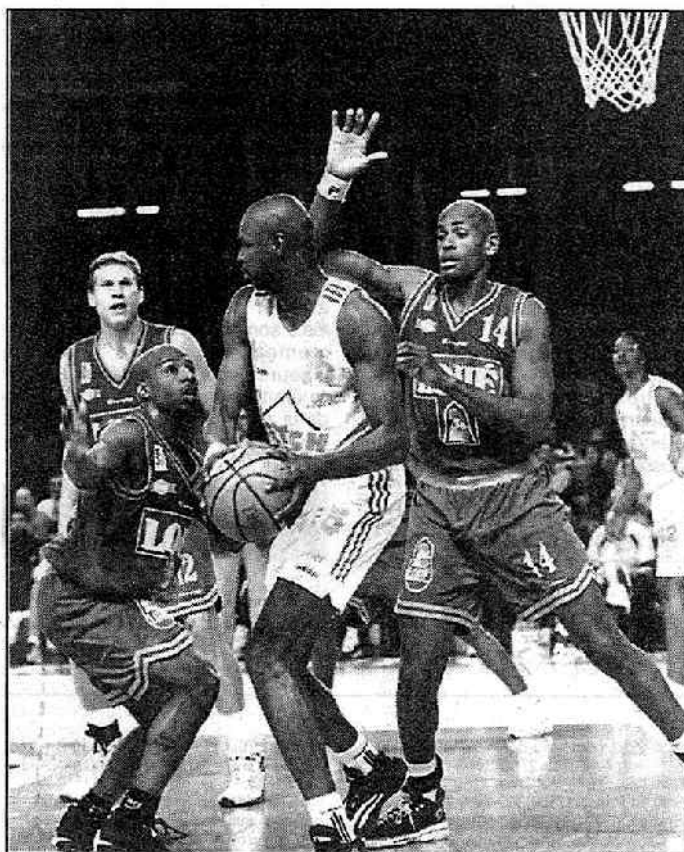
**Quelle est la clé d'une deuxième victoire ?**

« La défense, c'est clair. À Cholet, nous avons été costauds et dominateurs au rebond. Une bonne présence au rebond, c'est l'assurance d'avoir de bonnes contre-attaques. Là-bas, on a souffert au rebond offensif, on sait que dans ce secteur nous devons être intraitables. Il faudra faire front face aux Miller et Dubos. Les séances vidéo que nous avons eues cette semaine nous ont révélé certaines failles et nous ont permis d'analyser les fautes que nous avons commises. Ce souci de complémentarité ne doit pas s'exprimer uniquement dans le secteur intérieur mais à tous les niveaux pour être vraiment efficaces. »

**Les demi-finales (17-25 avril) semblent à la portée d'un MSB enthousiaste et motivé par le gain de la première manche ?**

« Rien n'est fait, cette saison on a eu des hauts et des bas à la maison. Nous sommes déterminés à gagner devant notre public. Pour cela il faudra prendre très au sérieux cet adversaire avide de revanche. À nous d'être méfiants et très rigoureux, sérieux dans l'approche. Quand on arrive dans ce contexte de compétition, on sait qu'il faut miser sur trois matches. On a gagné difficilement la première manche, la deuxième sera aussi un vrai combat. »

Recueilli par Vincent COTÉ.



La bataille dans le secteur intérieur sera sans pitié demain à Antarès et le MSB pourra s'appuyer sur un Bruno Coqueran particulièrement excité par ce quart de finale retour.

BASKET

CHAMPIONNAT (QUARTS DE FINALE RETOUR)

## Cholet veut arracher une belle

*Les Choletais, battus chez eux à l'aller, chercheront l'exploit au Mans. Pau-Orthez et Villeurbanne peuvent conclure dès ce soir.*



Remis de leur déconvenue face à Bologne, Foirest et les Palois devraient confirmer à Limoges leur succès de l'aller. (AFP)

**C**HOLET sera en appel au Mans en quarts de finale retour du championnat Pro A, avec pour but d'arracher une belle, mardi prochain à La Meilleraie, alors que Villeurbanne, à Limoges, et Pau-Orthez, à Nancy, cher-

cheront à obtenir leurs billets pour les demi-finales en deux manches. Le PSG-Racing était opposé à Chalons dès hier soir.

**NANCY - PAU-ORTHEZ** (aller 46-68). — Bien que battu et mortifié en Euroligue, l'Elan béarnais de Pau-Orthez reste

favori à Nancy. Les Lorrains n'ont jamais réussi à battre les Béarnais et rien n'indique qu'ils pourront mettre fin à cette série samedi soir. Les équipes éliminées en Euroligue sont toujours plus redoutables qu'en temps normal. Même si Olivier Veyrat, l'entraîneur

nancéen, en appelle aux vertus de fierté et tente de bien distinguer les deux matches. « La match à Nancy n'aura rien à voir avec celui de dimanche », a-t-il dit.

**LE MANS - CHOLET** (aller 74-73). — Cholet est une fois de plus confronté à sa problématique : remporter une série vitale. Mis à part la Coupe de France, 97-98, les Choletais n'ont rien gagné. Aussi, la défaite dans leur salle de La Meilleraie, battus à l'aller dans les dernières secondes par un panier à trois points de Keith Jennings, leur laisse un goût amer. Fort de cette victoire, Alain Weisz, l'entraîneur du Mans, dont le côté pédagogie reste un de ses points forts, a sans doute travaillé à mettre ses joueurs en confiance en leur expliquant que le plus dur a été fait. En revanche, Eric Girard, son vis-à-vis de Cholet, a dû s'employer pour redonner confiance à un effectif qui doute. Car, le sportif en général, et le basketteur en particulier, a énormément de mal à chasser de son mental le doute pour acquiescer la confiance.

**LIMOGES - VILLEURBANNE** (59-92). — Première phase du travail pour Jacques Monclar, l'entraîneur de Limoges, avant de recevoir Villeurbanne : effacer le traumatisme de la « raclée » de l'aller, et deuxième phase : persuader ses joueurs que gagner d'un point suffit pour retourner à Villeurbanne. Enfin, lancer un appel à la solidarité pour que les Limougeaux offrent une victoire à Frédéric Weis, qui vient d'être opéré. Mais, Villeurbanne ne s'embarrassera pas de scrupule et fera tout pour vaincre afin d'éviter de courir le risque d'avoir à jouer un troisième match, toujours très aléatoire.

**Le programme**  
**PRO A**  
**Hier** : PSG-Racing - Chalons-sur-Saône, 51-53 (aller : 64-50). Match d'appui.  
**Aujourd'hui** : Le Mans - Cholet (74-73 à l'aller).  
Limoges - Villeurbanne (59-92).  
Nancy - Pau-Orthez (46-68)

**PRO B**  
**Jeudi** : Strasbourg - Mulhouse 69-52  
**Aujourd'hui** : Hyères-Toulon - Bourg-en-Bresse ; Lyon - Nantes ; Chalons-en-Champagne - Le Havre ; Maurienne - Roanne ; Saint-Brieuc - Poissy-Chatou ; Rueil - Baugvais ; Saint-Etienne - Vichy ; Bondy - Angers ; Brest - Epinal.



## Cholet avait retenu la leçon

**Une manche partout et une belle à disputer mardi à la Meilleraie : ce quart de finale entre les deux représentants des Pays de la Loire est loin d'être joué.**

Cet exploit que le MSB pensait tutoyer au terme du match aller, venait de se déliter dans la zone adoptée par Eric Girard. « Il y aura une troisième manche et une recette supplémentaire, les joueurs ont su se mettre devant leurs responsabilités » : alors que les supporters manceaux regagnaient, déçus, le parking, Jean-Michel Lambert, le président de CB, avait retrouvé le sourire aux côtés de Gilles Bourdouloux, le maire de Cholet, accompagné de son adjoint aux sports. Le clan choletais n'exultait pas, il était plutôt soulagé, au contraire d'un Makan Dioumassi accablé ou d'un Alain Weisz interrogatif à l'évocation de cette belle que sa formation devra disputer à la Meilleraie. Comme pour mieux se projeter dans ce troisième match, l'entraîneur sarthois évoquait le succès de l'aller. « Nous avons déjà gagné une fois à Cholet. Pourquoi pas deux ? ». Aussitôt, une barre songeuse venait s'inscrire sur son front : « A condition de régler le problème de la zone ! C'est certain que Cholet l'utilisera encore. Il s'agira d'être plus adroit et de mieux contrôler le rebond. Ce soir, notre déficit dans ce domaine était trop gros ». De fait, l'avantage pris dans ce secteur au match aller (10 rebonds à l'avantage du MSB) venait de s'évaporer dans les travées d'Antarès (35 prises choletaises contre 17 au MSB).

« Merci Jeanneau »

« Cela a été un facteur important. Finalement, en jouant tantôt avec Hayes, tantôt avec Howell à l'intérieur pour compenser les fautes de Cedric Miller, nous avons fait valoir notre vivacité ». Avant d'être happé par Eurosports pour l'interview d'après match, Eric Girard avait eu le temps de relater son contentement aux représentants de la presse écrite. Et de féliciter Aymeric Jeanneau ! « Il va bien falloir que le public choletais comprenne qu'il faut le soutenir. Aymeric, ce soir, à un moment où Eric Micoud était en difficulté, a apporté le rythme indispensable pour passer le premier rideau défensif du MSB et offrir des positions à nos tireurs dans les intervalles à deux points ». Pour l'entraîneur choletais, la clé du succès obtenu hier soir résidait toutefois dans la manière avec laquelle ses joueurs avaient approché le match. « A l'aller, l'engagement physique des Manceaux nous avait surpris. Pas cette fois, mes joueurs étaient prêts ». En écho, Tom Becker, désormais assistant technique du coach choletais, insistait sur le travail préparatoire réalisé tout au long de la semaine par Eric Girard. Lequel ne tenait guère à s'engager à propos du match de mardi, sinon pour évoquer ces rotations plutôt décriées à l'aller. « Jennings vient de jouer deux fois quarante minutes alors que Micoud, Miller, Hayes et Howell ont eu des temps de récupération. Finalement, il n'est pas impossible que ces rotations nous servent sur la durée de trois matchs ». Réponse mardi à la Meilleraie. D'ici là, le MSB aura deux jours pour travailler la zone !

Gérard TUAL

### FIGHE TECHNIQUE

#### LE MANS SARTHE BASKET : 65 (29)

50 % aux tirs, 80 % aux lancers francs.

	Mn	Pts	T3	T2e	T2i	L.F.	Fte	R.O.	R.D.	I	C	B.P.	P.D.
Bouvier.....	11:5	3	1/3	0/0	0/1	0/0	2	-	-	-	-	-	2
Lamothe.....	-	-	-	-	-	-	-	-	-	-	-	-	1
Zadro.....	4:55	0	0/1	-	-	-	1	-	-	-	-	1	1
JENNINGS...	40	14	1/7	2/2	3/4	1/1	4	-	-	4	-	2	4
DIOMASSI..	32:35	3	-	-	1/3	1/2	3	-	2	4	-	3	3
STANSBURY	31:23	13	3/10	1/3	1/2	-	5	-	1	-	-	-	1
Dubosc.....	-	-	-	-	-	-	-	-	-	-	-	-	-
REESE.....	40	20	2/4	-	6/8	2/2	4	3	4	-	-	4	5
Coqueran....	10:49	2	-	0/1	1/1	-	-	1	-	1	-	1	1
SMITH.....	29:11	10	-	-	5/6	-	3	2	3	-	-	2	1
Equipe.....	-	-	-	-	-	-	-	-	-	-	-	-	-
TOTAL.....	200'	65	7/25	3/6	17/23	4/5	22	7	10	9	-	13	18

#### CHOLET BC : 75 (30)

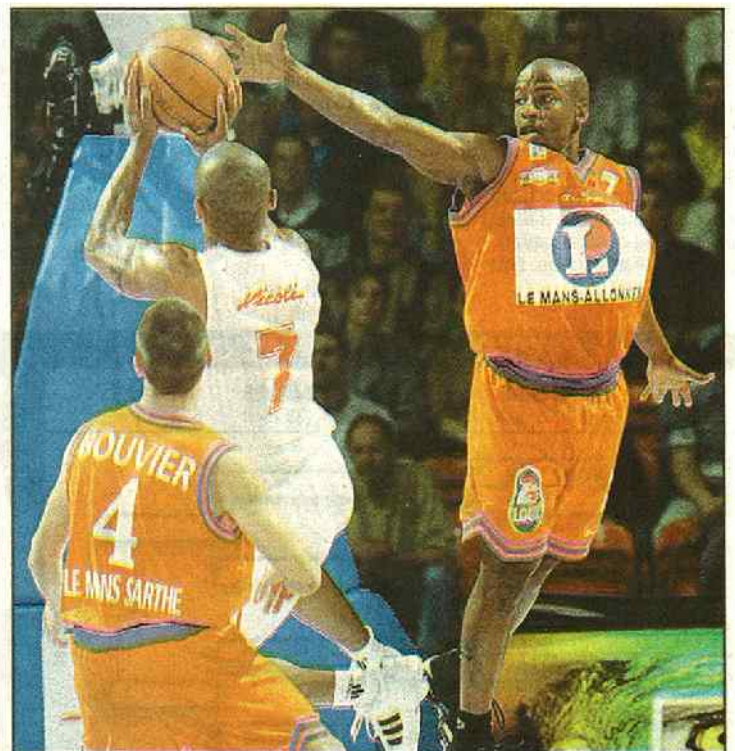
53 % aux tirs, 89 % aux lancers francs.

	Mn	Pts	T3	T2e	T2i	L.F.	Fte	R.O.	R.D.	I	C	B.P.	P.D.
Pecarski.....	5:2	-	-	-	0/1	-	1	1	-	-	-	1	-
Jeanneau.....	20:03	4	-	-	2/3	-	-	1	1	-	-	3	4
MICCOUD.....	33:51	16	2/6	2/2	1/1	4/4	3	-	1	4	-	3	3
Akpcemcah...	-	-	-	-	-	-	-	-	-	-	-	-	-
HOWELL.....	36:51	13	2/6	2/5	0/3	3/4	3	5	7	-	-	2	3
DUBOS.....	38:14	14	2/2	0/1	4/4	-	4	3	2	-	-	2	3
Gaurier.....	-	-	-	-	-	-	-	-	-	-	-	-	-
HAYES.....	35:42	22	1/3	4/6	1/2	9/10	1	1	5	2	-	4	2
Villalobos.....	4:06	-	-	-	-	-	-	-	-	-	-	2	-
MILLER.....	26:11	5	0/1	-	3/3	-	4	2	1	1	2	2	-
Equipe.....	-	-	-	-	-	-	-	1	4	-	-	-	-
TOTAL.....	200'	75	7/18	8/14	11/17	15/18	16	14	21	7	2	19	15

■ 6.000 spectateurs environ. Arbitres : Gilles Bretagne et Chantal Julien.

■ Lettres majuscules : le cinq de départ.

■ T2e : tirs 2 pts extérieur ; T2i : tirs 2 pts intérieur ; L.F. : lancers francs ; Fte : faute ; R.O. : rebond offensif ; R.D. : rebond défensif ; I : interception ; C : contre ; B.P. : balle perdue ; P.D. : passe décisive.



Le duel des meneurs a tourné en faveur de Micoud qui a su museler Keith Jennings.

Photo : M. D. Lambert



## PLAY-OFF RETOUR

Une semaine après sa défaite à la Meilleraie (74-73), Cholet-Basket a remis les pendules à l'heure en s'imposant hier soir, au Mans (75-65).

# Cholet gagne au Mans (75-65) et reprend la main

La vengeance est un plat qui se mange froid ! Celle de Cholet, terrassé par un panier de Jennings samedi dernier, ne s'est pas fait attendre.

Alain Weisz avait toutes ses raisons de penser que le match se jouerait au rebond. Et à l'arrivée, les chiffres parlent d'eux-mêmes : 35 à 17 pour Cholet (Howell 12).

À l'image de Fabien Dubos, au four et au moulin, Cholet a donc remis les pendules à l'heure hier soir, au Mans, et a notamment enfoncé le clou au rebond. Un secteur déficient au match aller (29 contre 36 au Mans) mais parfaitement négocié

**Le Mans bute sur la défense de zone !**

hier par une équipe choletaise rapidement touchée par la troisième faute de Miller (17') alors que Le Mans avait le dessus. Mais Cholet, avec une rotation à neuf joueurs et une consistance retrouvée, a aussi posé de gros soucis au Mans avec sa défense de zone. Un mur devant lequel le MSB a lamentablement achoppé : 7/25 à trois points. D'aucuns pourront toujours déplorer les quelques coups de sifflet discutables sur des fautes mancelles et du nombre de lancers (réussis) plus nombreux en face (18 contre 5 au Mans), mais Cholet était plus fort lors de cette deuxième manche. Devant la tactique fomentée par Cholet, les systèmes manceaux n'ont pas apporté les effets escomptés et dans la perspective du match d'appui, dans les Mauges (mardi prochain), c'est bien Cholet qui reprend l'ascendant psychologique.

**Le Mans mène de 10 points**

Comme il y a une semaine c'est Cholet qui prenait la direction des opérations (4' : 4-8) au gré d'un match tendu et par conséquent fébrile en attaque, d'où cette récolte de 4 balles perdues à cet instant. Avec le soutien du public (6 000 spectateurs) et emmené par un Jennings encore sous le coup de son trophée (MVP) remis par « L'Équipe » le MSB allait sortir de sa réserve et trouver le chemin du panier (8' : 8-10). La rentrée de Pecarski à la place de Miller (2 fautes) ne pouvait rien face au Mans où Resse et Smith se-

couaient tour à tour le cocotier, emportant avec eux le MSB loin devant à la marque : 19-10. Accrocheur en défense, plutôt en réussite en attaque, Le Mans jouait au mieux retrouvait des couleurs et l'arrivée de Bouvier comme meneur enfonçait encore un peu plus le clou devant des Choletais en plein passage à vide. Mais c'était sans compter sur Hayes puis Dubos qui, profitant d'un net redressement au rebond offensif, trouvaient la faille dans la défense de zone des Choletais devant ralentir la bonne marche en avant des Sarthois (21-18), Stansbury (1/4 à trois points) pêchant à son tour dans ce secteur. Dominateur au rebond offensif CB revenait dans le match grâce à sa défense de zone, Howell retrouvait enfin de sa superbe et l'écart basculait une nouvelle fois en faveur de Cholet à quelques secondes de repos.

**Dubos à la relance**

Au retour des vestiaires l'adresse de Fabien Dubos à mi-distance, imité derechef par Micoud (31-38) plongeait le MSB dans le noir une première fois, puis une deuxième par le bras de Dubos, impérial hier soir (35-48). Devant la défense de zone adverse Alain Weisz cherchait encore la bonne solution mais le jeune Zadro venu à la rescousse n'allait rien d'apporter non plus, au grand dam du coach manceau qui sollicitait son deuxième temps mort en une minute (35-45). Jennings bien trop esseulé en attaque et devant l'incapacité notoire de ses partenaires à bien rebondir l'écart se stabilisait. Et cette fois, sous les encouragements d'Eric Girard n'allait pas subir le même sort qu'à l'aller et voir fondre toute son avance comme neige au soleil, avec l'excellent Micoud à la baguette Cholet avait bel et bien les choses en mains.

Une fois encore, Le Mans allait lutter jusqu'au bout avec Jennings, toujours lui, et Reese dont le doublé à trois points (51-47) devait provoquer un léger froid dans le dos des supporters visiteurs bientôt plus bruyants que les 5 900 locaux. Une



À l'inverse des Choletais, emmenés par Howell, Stansbury et les Sarthois ont pêché à trois points.

fois, deux fois, Le Mans allait toucher le cercle et rater cette fois son retour final, laissant Cholet filer droit devant et remporter du même coup une victoire nullement imméritée. Un succès du même acabit que celui remporté à Antares durant la phase régulière, sans Fortier certes, mais avec un rebond et une adresse à

trois points au plus haut niveau. Une victoire partout et Cholet ne va certainement pas manquer l'occasion son deuxième match à la maison, synonyme en cas de victoire de qualification pour les 1/2 finales contre Villeurbanne.

**Bruno PALMET**



# Makan Dioumassi endosse l'échec manceau

Eric Micoud venait à peine de laisser derrière lui les caméras du direct d'Eurosport que Makan Dioumassi quittait déjà le vestiaire manceau. La tête dans ses baskets. La tête des mauvais jours. La douche rapide, aussi rapide sans doute que son désir d'oublier cette rencontre. Une rencontre dont il endossait entièrement l'échec. Lui tout seul. « Vu mon rendement ce soir, il n'y a pas grand chose à dire... ».

Et l'arrière du MSB de reprendre de manière plus explicite : « Il ne faut pas se voiler la face. Pour gagner, il faut marquer des points. Ce soir, on avait tout calculé. Sauf que l'on jouerait à quatre contre cinq en attaque, alors évidemment, il était difficile de gagner dans ces conditions... ».

## Marquage de zone pour contrer Jennings

Pas franchement fier de sa prestation offensive (3 points, 3 passes décisives), Makan.

« Après, on peut effectuer le plus gros travail du monde en défense, ça ne suffit plus... » Un secteur où il marqua pourtant admirablement Howell en première période. Tout du moins avant qu'Eric Girard et ses troupes choletaises optent pour une défense de zone.

Un pari gagnant selon le meneur Eric Micoud. « A moins dix en première période (14-24 à la 15'), on n'avait pas de raison de s'affoler... rien ne fonctionnait et on ne pouvait pas connaître pire. Passer en zone nous a alors permis de neutraliser Jennings. On savait qu'elle lui poserait d'avantage de difficulté pour marquer ». Et comme peu de Manceaux, à l'exception de Terence Stansbury peut-être (mais sans franche réussite), n'osèrent prendre leurs responsabilités en attaque...

## « On voulait notre revanche »

Le break manceau se consuma au fil des balles perdues (18). Les affaires mancelles ne pouvaient alors qu'empirer devant un rebond déficitaire. Fabien Dubos : « Je n'avais pas été au mieux dans ce domaine il y a une semaine. Notamment en 2<sup>e</sup> période où les Manceaux nous avaient dominés. On savait alors qu'il s'agirait là d'une clef du match ». Il n'y eut d'ailleurs pas photo à l'arrivée (35 pour 17 en faveur des visiteurs).

La semaine de travail entre les deux rendez-vous aura porté ses fruits côté maugeois. Une longue et difficile semaine pour Eric Micoud. « Une semaine horrible où l'on s'est entraînés comme

des fous en ne pensant qu'à ce match. On était trop frustrés ». Des propos repris par sa doublure, Aymeric Jeanneau. « La défaite à la Meillerie nous restait profondément en travers de la gorge. On aurait dû gagner au moins dix fois cette première confrontation... On voulait notre revanche. Devant une salle archi pleine, ce n'était pas évident. Elle n'en est que plus belle ».

## Deuxième chance

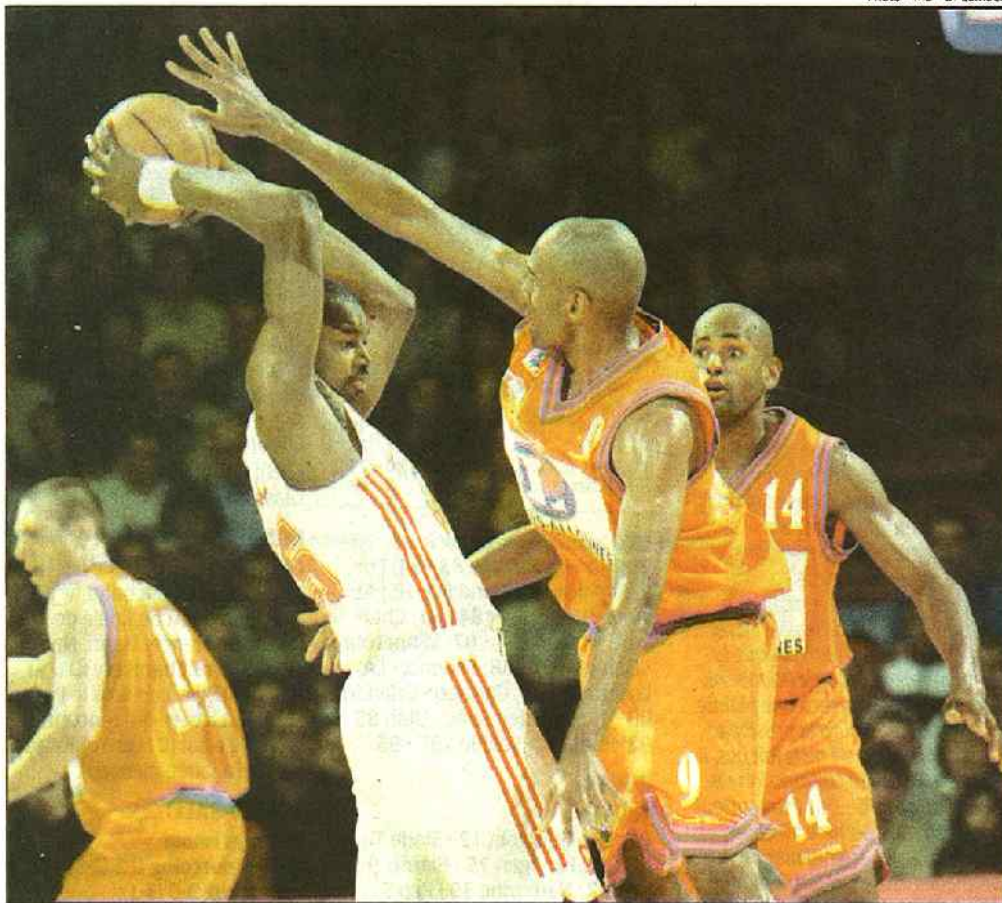
Reste que les deux équipes se retrouvent aujourd'hui dos à dos. « On est à 1 partout, on n'a plus le choix... » Manceaux et Choletais devront avoir recours au match d'appui.

« Ce sera un match encore différent. Ils vont certainement travailler sur notre défense de zone, à nous de trouver une nouvelle faille d'ici à mardi ». Fabien Dubos s'en remet pour cela à son coach Eric Girard.

Quant aux Manceaux, Makan Dioumassi conclura sur une note positive : « On a montré qu'on était capable de gagner chez eux alors pourquoi pas une seconde fois ». Une seconde chance de passer ce premier tour de play-off, la dernière.

**Olivier FOURNIGAUULT.**

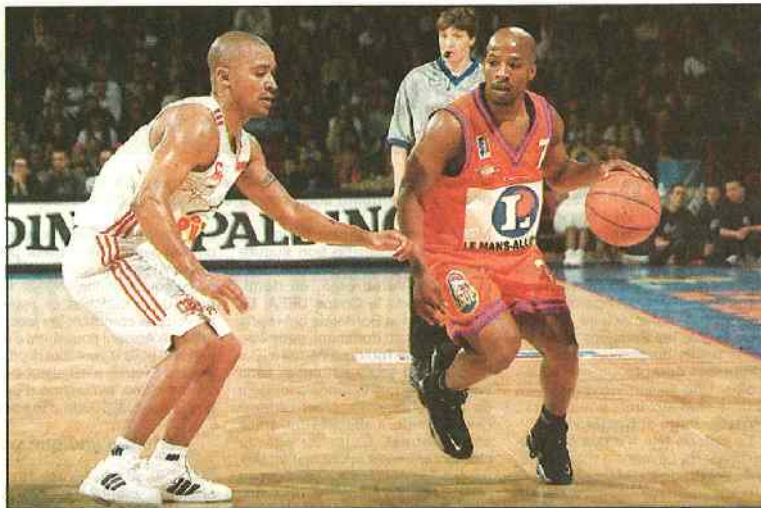
Photo • M.L. • D. Lambert



Malgré la défense serrée des Manceaux à l'image de Dioumassi sur Miller, les Choletais ont forcé leur capital points en fin de match.



## Choletais et Manceaux en place pour le troisième acte



Frank Dubray

Cholet, en s'imposant au Mans (75-65), a obtenu le droit de disputer une belle, mardi à la Meillerie, en quarts de finale des play-off. Eric Micoud (à gauche) et les Choletais ont, cette fois, su maîtriser le meneur manceau, Keith Jennings (à droite), impérial à l'aller. Le vainqueur de cette belle affrontera Villeurbanne en demi-finale.

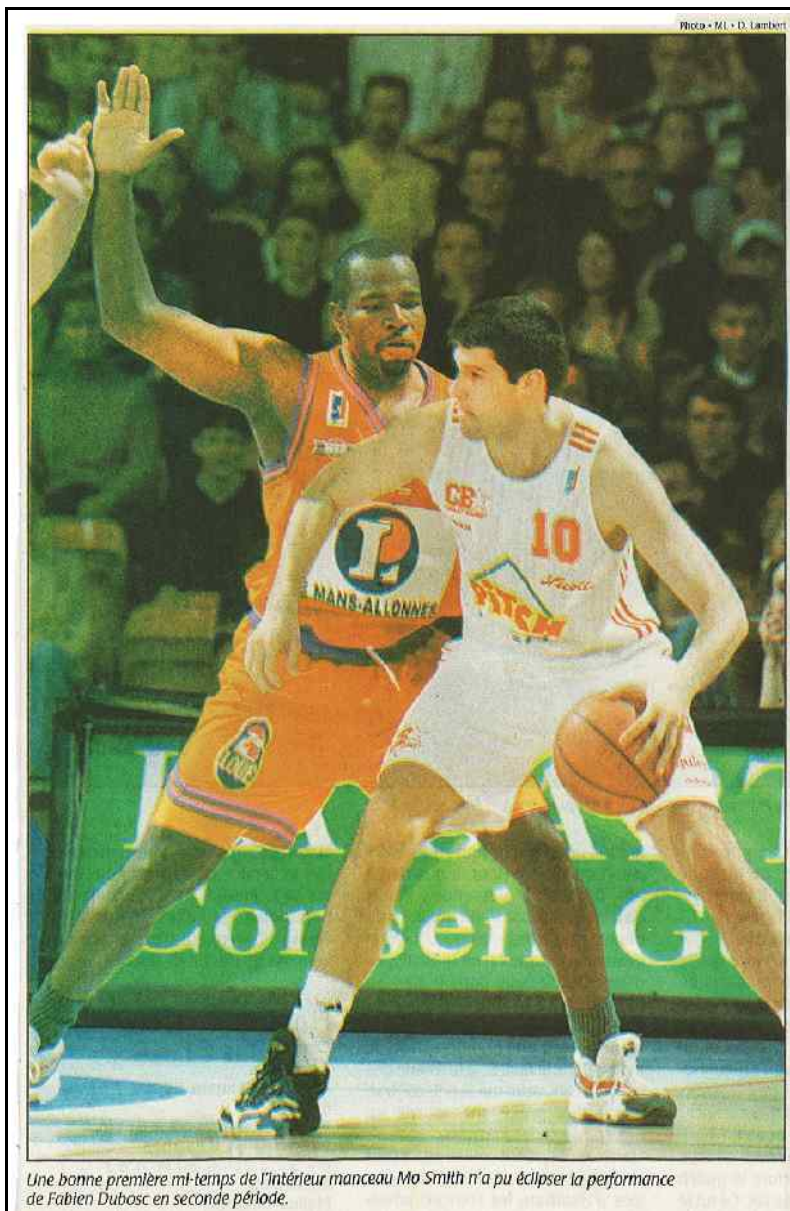


Photo • M. • D. Lambert

Une bonne première mi-temps de l'intérieur manceau Mo Smith n'a pu éclipser la performance de Fabien Dubosc en seconde période.

# CB reprend la main et s'offre une belle

Samedi à Antarès, les 6.000 supporters du MSB n'ont pas pesé lourd devant la détermination choletaise. Eric Girard et ses joueurs ont rebondi de belle manière vers la belle qu'ils disputeront demain à la Meilleraie

En s'imposant avant-hier au Mans, les basketteurs choletais se sont offert un mois d'avril qui pourrait s'avérer des plus chargés, s'ils venaient à régler à leur avantage les deux matchs qui les attendent cette semaine, face au MSB demain pour la belle des quarts de finale et devant Limoges vendredi en Coupe de France. Si tel était le cas, ils se verraient ainsi sollicités mercredi 14 avril par les quarts de finale de la coupe, le 17 et le 25, voire le 28 par les demi-finales du play off. Pour peu qu'ils prolongent leur aventure en Coupe de France, ils seraient encore à pied d'œuvre dans la compétition mercredi 21, à l'occasion des demi-finales d'une épreuve dont la finale est prévue dimanche 2

## Cholet Basket a su relever la tête en milieu de première période

Eric Girard ne se projette pas si loin. L'échéance de demain lui suffit, même s'il la relie à la suivante, en la circonstance la venue du CSP à la Meilleraie vendredi. «*Quelle que part, ces deux matchs sont liés. Ces rotations que j'ai entamées à l'aller face au Mans s'inscrivaient dans ce contexte*», explique l'entraîneur choletais, convaincu que son équipe a retourné la tendance samedi à Antarès. «*Attention, je ne dis pas que c'est gagné ! Seulement, mes joueurs ont prouvé qu'ils ont les moyens de répliquer au MSB, à la fois par rapport à ce qu'il nous a fait endurer à l'aller et en milieu de première période au retour*», précise-t-il.

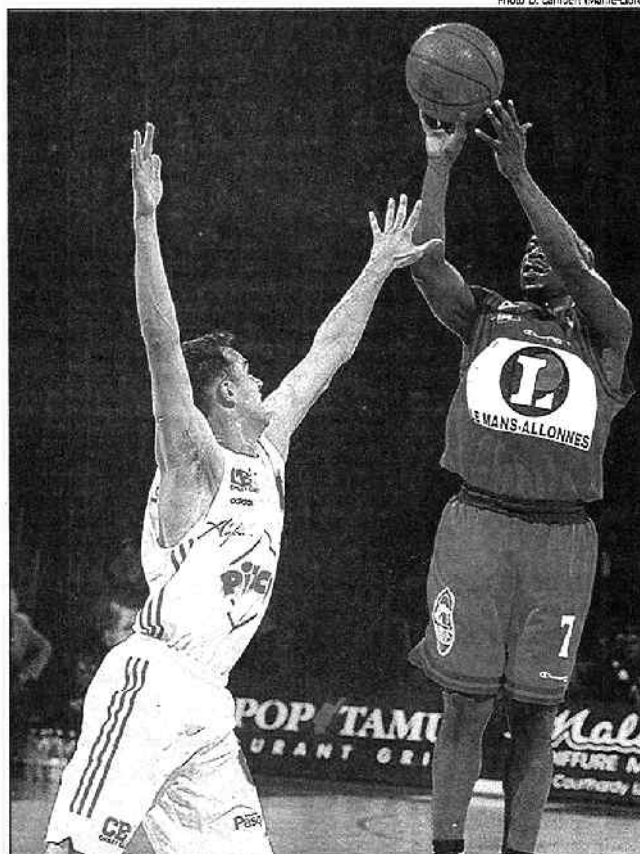
Alors, la thèse de l'accident à l'aller ? «*Non ! Seulement, nous avons été pris*

au dépourvu par l'engagement des Manceaux qui ont joué leur chance à fond. Il y avait des correctifs à apporter, nous nous y sommes appliqués tout au long de la semaine». Il ne faut pas chercher ailleurs l'aptitude des Choletais à se remettre dans le match samedi soir après avoir concédé 10 points de retard (14-24, 13<sup>e</sup> mn) et perdu au passage la bagatelle de 5 ballons en moins de trois minutes.

### Les rôles inversés

Le passage en zone et l'apport d'un Aymeric Jeanneau incisif et lucide vinrent alors démontrer que CB s'était forgé un arsenal que le MSB s'avéra incapable de désarmer, à la fois en raison d'un manque d'impact offensif sous les panneaux et d'une sélection de tirs extérieurs pas forcément judicieuse. Samedi, la formation d'Alain Weisz s'est ainsi trouvée dans l'obligation d'endosser le rôle qu'elle avait prévu de faire jouer aux Choletais, celui d'une formation aux abois ! Et elle n'a pu l'assumer.

Qu'en ira-t-il demain, à l'occasion de ce qui constituera la remise à plat des arguments utilisés par les deux équipes au fil de leurs quatre précédentes confrontations, à la fois en phase régulière et en play off ? «*Nous n'avons plus grand-chose à nous cacher, hormis quelques petits détails qui peuvent s'avérer importants*», avance Eric Girard. Nullement inquiet à propos de la capacité de ses joueurs à enchaîner un troisième match «*Lenzie Howell a retrouvé la condition, DeRon Hayes s'est recalé, Fabien Dubos est jeune et Cedric Miller, comme Eric Micoud, n'a pas été énormément sollicité*», l'entraîneur choletais leur demandera toutefois de s'appliquer à réduire le rayon d'action de Keith Jennings, comme ils



Bien contrôlé par la défense choletaise, Keith Jennings n'a pu se montrer décisif comme il l'avait été à l'aller

sont su si bien le faire samedi. «*Il est imprévisible et peut sortir un grand match*», concède-t-il. La vigilance sera donc de mise demain. Avec une

demi-finale comme enjeu, cela en vaut la peine.

G.TUAL

## Sous les paniers

### Echarpes par milliers

Le Conseil Général de la Sarthe, l'un des principaux partenaires du MSB, est prévoyant ! Il avait fait confectionner 5.000 écharpes aux couleurs du MSB (vert et tango) qui furent distribuées à l'entrée de la salle. Leur déploiement dans Antarès avant le coup d'envoi ne manqua pas d'allure. Et elles s'avèrent fort utiles à la sortie de la salle pour ceux des supporters sarthois que le résultat final avait quelque peu refroidis !

### Au bon vouloir des tétés

Fin juin ou début juillet, la Ligue Nationale de Basket pourra faire l'économie d'une réunion d'établissement du calendrier puisque celui-ci se décide désormais au siège des chaînes de télévision partenaires. Ainsi, prévu à 20h, le quart de finale retour de samedi entre le MSB et CB avait été repoussé à 20h45 par Eurosport pour finalement commencer à 20h55, la chaîne en question n'ayant pas tenu ses horaires. Quant à la belle de mardi à la Meilleraie, également programmée par la LNB à 20h, elle débutera finalement à 20h30, Canal Plus vert ayant

choisi de la retransmettre mardi à cet horaire.

### Entraînement matinal pour CB

Les professionnels Choletais ne disposeront pas de la Meilleraie ce matin pour préparer la belle du quart de finale de Pro A. La salle de CB, prise par le tournoi de la Jeune-France, aurait pu être dégagée pour un créneau d'entraînement, comme proposé par les organisateurs du tournoi. Le staff technique choletais a décliné l'offre de venir s'entraîner à la Meilleraie, à un horaire inhabituel, dès 9 heures du matin. En conséquence, CB s'entraînera aujourd'hui selon son horaire habituel, mais à la Séguinière.

### Location ce lundi

En vue de la belle de mardi, CB met en place une séance de location des places dès ce lundi 5 avril. Elle aura lieu au Smash, 3 avenue Marcel Prat, de 17h à 19h. Les billets seront également disponibles mardi, dès 15h, aux guichets de la Meilleraie. Prix des places : 140 F (niveau 1), 110 F (niveau 2), 80 F (niveau 3), 50 F (12-18 ans et étudiants), 20 F (6-11 ans).

### LE MANS SB : 65 (29)

50 % aux tirs. 80 % aux lancers-francs. Stansbury éliminé (40emn). Lamothe et Dubosc non entrés en jeu. Entraîneur : Alain Weisz

	Pts	T3	T2	LF	F	Ro	Rd	I	C	P	D	Mn
Bouvier	3	1/3	0/1	-	2	-	-	-	-	-	2	11
Zadro	-	0/1	-	-	1	-	-	-	-	1	1	5
JENNINGS	14	1/7	5/6	1/1	4	-	4	-	2	4	4	40
DIUMASSI	3	-	1/3	1/2	3	-	2	4	-	3	3	33
STANBURY	13	3/10	2/5	-	5	-	1	-	-	-	1	31
REESE	20	2/4	6/6	2/2	4	3	4	-	-	4	5	40
Copueran	2	-	1/2	-	1	-	1	-	1	1	1	11
MO SMITH	10	-	5/6	-	3	2	3	-	-	2	1	29
Equipe	-	-	-	-	-	1	-	-	-	-	-	-
TOTAL	65	7/25	20/29	4/5	22	7	10	9	-	13	18	200

### CHOLET BASKET : 75 (30)

53 % aux tirs. 89 % aux lancers-francs. Akpomedah et Gautier non entrés en jeu. Entraîneur : Eric Girard

	Pts	T3	T2	Lf	F	Ro	Rd	I	C	P	D	Mn
Pecarski	-	-	0/1	-	1	1	-	-	-	1	-	5
Jeanneau	4	-	2/3	-	1	1	-	-	-	3	4	20
MICOU	16	2/6	3/3	4/4	3	-	1	4	-	3	3	34
HOWELL	13	2/6	2/8	3/4	3	5	7	-	-	2	3	37
DUBOS	14	2/2	4/5	-	4	3	2	-	-	2	3	38
HAYES	22	1/3	5/8	9/10	1	1	5	2	-	4	2	36
Villalobos	-	-	-	-	-	-	-	-	-	2	-	4
MILLER	6	0/1	3/3	-	4	2	1	1	2	2	-	26
Equipe	-	-	-	-	-	1	4	-	-	-	-	-
TOTAL	75	7/18	19/31	16/18	16	14	21	7	2	19	15	200

6.000 spectateurs. Arbitres : MM. Charral Julien et Thierry Bretagne.

\* En lettres majuscules, le cinq de départ



# Remettre le couvert

En s'inclinant à domicile devant Cholet lors du match retour des playoffs, le MSB s'est condamné à rééditer l'exploit du 27 mars dernier. Un challenge que les Sarthois ne désespèrent de réaliser car ils connaissent les ingrédients du succès pour remettre le couvert.

La fête n'a pas été totale à Antarès, samedi. Pourtant tous les éléments étaient réunis. Une salle chaude comme de la braise et remplie à ras bord. Une nouvelle récompense pour Keith Jennings, honoré par nos confrères de « L'Equipe » comme meilleur joueur de la saison. Malheureusement l'épilogue sportif ne fut pas à la hauteur des circonstances par la faute de Choletais entreprenants et revanchards.

Philosophe Alain Weisz se montrait toutefois beau joueur « de toute façon en playoffs, c'est censé se jouer en trois matches. C'est dommage de ne pas avoir conclu ce soir parce qu'on en avait l'envie même si on en avait pas les moyens. On va se retrouver mardi à La Meillaie et on va essayer de leur poser les mêmes problèmes que depuis deux matches. »

## Mettre la clé dans la serrure

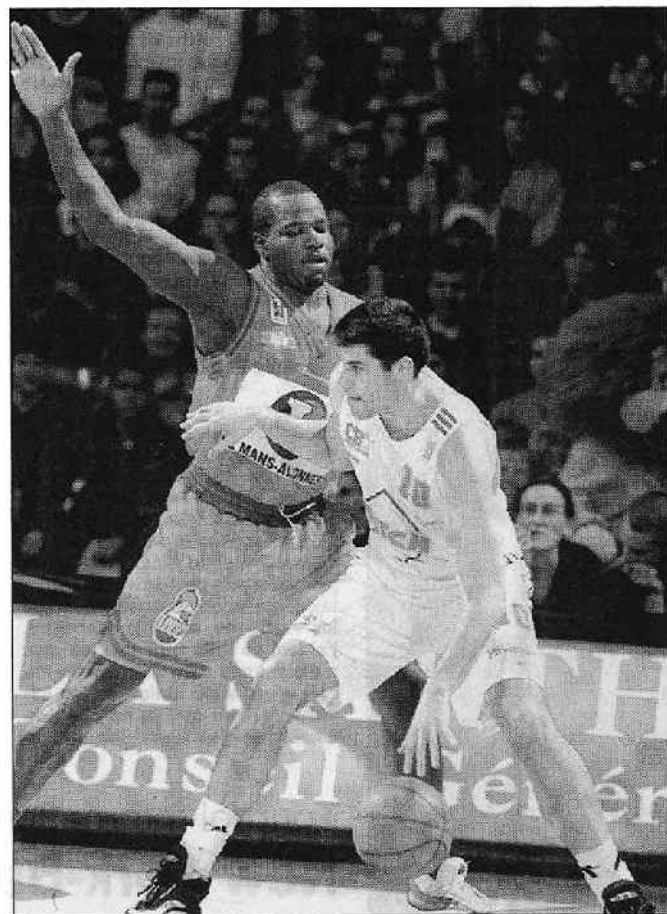
Poser problème cela signifie avant tout trouver des solutions sur la zone adverse. Une zone que les Manceaux s'attendent à retrouver. Comment pourrait-il en être autrement tant elle fut à l'origine de la réussite de DeRon Hayes et des siens il y a quarante-huit heures ?

« Nous n'avons jamais trouvé de bonnes positions sur leur zone en deuxième période » note Vincent Collet, l'assistant d'Alain Weisz, « et lorsque nous avons les positions, nous nous avons eu les pires difficultés à convertir nos shoots. » Et Alain Weisz d'ajouter « Je pense que notre défense a été à la hauteur mais ce ne fut pas suffisant. En revanche le rebond (17 contre 35) et l'attaque de zone ne furent pas à la hauteur. A partir du moment où on refuse de prendre ses responsabilités, ce n'est pas suffisant. On joue toujours sur les mêmes joueurs (NDLR : Jennings et Reese).

On ne peut faire abstraction des tirs extérieurs. C'est une lacune que l'on a retrouvée tout au long de l'année. Il faut absolument que Makan Dioumassi, par ailleurs très performant au niveau défensif sur Lenzie Howell, prenne aussi ses responsabilités au niveau offensif. C'est une condition impérative pour concrétiser lors de la troisième manche. Nous avons la clé, il faut la mettre dans la serrure. »

Pour le reste, la défense haute des Sarthois demeure un atout de premier ordre comme l'attestent les dix balles perdues par les Choletais lors des 10 premières minutes. De ce côté là, la vaillance, l'opportunisme ne font pas défaut même si la dépense énergétique ne laisse pas d'inquiéter. Les Manceaux ont laissé beaucoup de temps sur le parquet ces derniers temps.

Auront-ils la force de relancer la mécanique face (ne l'oublions pas) à une des grosses cylindrées du



Franck Dubroy

Au match aller, la bataille intérieure avait tourné à l'avantage de Smith et les Manceaux. Les Choletais de Dubos ont pris leur revanche.

championnat ? C'est aussi un des paramètres incontournables d'un éventuel exploit dans les Mauges.

De toute évidence, ce ne sera pas simple.

Alain MOIRE.

## La fiche technique

	Temps	Pts	TTol	%	P3	P2	LF	F	Fpr	Rbds	In	Co	BP	PD	Ev.
Bouvier	11'6	3	1/4	25	1/3	0/1	0/0	2	0	0	0	0	0	2	2
Zadro	4'55	0	0/1	0	0/1	0/0	0/0	1	0	0	0	0	1	1	-1
Jennings	40'0	14	6/13	46	1/7	5/6	1/1	4	5	0	4	0	2	4	13
Dioumassi	32'36	3	1/3	33	0/0	1/3	1/2	3	3	2	4	0	3	3	6
Stansbury	31'23	13	5/15	33	3/10	2/5	0/0	5	1	1	0	0	0	1	5
Reese	40'0	20	8/10	80	2/4	6/6	2/2	4	5	7	0	0	4	5	26
Coqueran	10'49	2	1/2	50	0/0	1/2	0/0	0	0	1	1	0	1	1	3
Smith	29'11	10	5/6	83	0/0	5/6	0/0	3	2	5	0	0	2	1	13
<b>TOTAL</b>	<b>200</b>	<b>65</b>	<b>27/54</b>	<b>50</b>	<b>7/25</b>	<b>20/29</b>	<b>4/5</b>	<b>22</b>	<b>17</b>	<b>17</b>	<b>9</b>	<b>0</b>	<b>13</b>	<b>18</b>	<b>68</b>

Entraîneur : Alain Weisz. Un joueur éliminé pour 5 fautes: Stansbury (40')

	Temps	Pts	TTol	%	P3	P2	LF	F	Fpr	Rbds	In	Co	BP	PD	Ev.
Pecarski	5'2	0	0/1	0	0/0	0/1	0/0	1	1	1	0	0	1	0	-1
Jeanneau	20'3	4	2/3	67	0/0	2/3	0/0	0	1	2	0	0	3	4	8
Mlcoud	33'51	16	5/9	56	2/6	3/3	4/4	3	4	1	4	0	3	3	17
Howell	36'51	13	4/14	29	2/6	2/8	3/4	3	5	12	0	0	2	3	19
Dubos	38'14	14	6/7	86	2/2	4/5	0/0	4	2	5	0	0	2	3	19
Hayes	35'42	22	6/11	55	1/3	5/8	9/10	1	6	6	2	0	4	2	22
Villalobos	4'6	0	0/0		0/0	0/0	0/0	0	2	0	0	0	2	0	-2
Miller	26'11	6	3/4	75	0/1	3/3	0/0	4	1	3	1	2	2	0	9
<b>TOTAL</b>	<b>200</b>	<b>75</b>	<b>26/49</b>	<b>53</b>	<b>7/18</b>	<b>19/31</b>	<b>16/16</b>	<b>22</b>	<b>35</b>	<b>35</b>	<b>7</b>	<b>2</b>	<b>19</b>	<b>15</b>	<b>90</b>

Entraîneur : Eric Girard.  
Arbitres : C. Julien, G. Bretagne. 6000 spectateurs environ.

## Sous les paniers

● **Frédéric Jugnet avec Didier Domat.** - Le comité départemental peaufine sa préparation de l'Euro 99. Frédéric Jugnet était à nouveau présent en compagnie de Didier Domat le responsable du site de Paris-Bercy pour affiner quelques détails dans la salle mancenne en prévision des prochaines échéances européennes. La soirée a été fructueuse, semble-t-il.

● **Jean-Pierre Staelens de passage.** - Jean-Pierre Staelens ancien international, toujours recordman des points marqués lors d'une rencontre de championnat (71 points contre Valenciennes en 1967), désormais agent de joueurs, a passé la soirée à Antarès. On ne sait pas si un joueur lui a tapé dans l'œil.

● **Location pour Cholet-Le Mans, mardi.** - La location des places pour la belle, Cholet-Le Mans, qui se déroulera mardi soir, aura lieu au Smash, siège de CB, lundi de 17 h à 19 h, tandis que les guichets de La Meillaie ouvriront demain à partir de 15 h. Le match débutera à 20 h 30 et sera retransmis sur Canal + vert.

LE MANS SB: 65

CHOLET BASKET:75



Avec son banc Eric Girard travaille sur la durée

## Cholet a repris son envol

**Touchée lors de la première manche, l'équipe d'Eric Girard a nettement surclassé sa rivale mancelle pour s'offrir une belle, mardi à La Meilleraie. Les rotations changent beaucoup de choses...**

L'homme le plus orgueilleux dans l'équipe d'Eric Girard ? Sans doute le coach lui-même. Qui n'avait pas digéré la défaite dans sa salle, d'un point, sur un coup fumant signé Keith Jennings. Il estime avoir passé une semaine difficile. Ses joueurs aussi. Ils en ont sué à l'entraînement pour préparer le match retour.

C'est Eric Girard en personne, qui avait évoqué les rotations en conférence de presse d'après-match, sans qu'aucun journaliste l'interroge à ce sujet, mais il a ensuite pris pour des critiques personnelles les commentaires des divers spécialistes. Orgueilleux, l'entraîneur de CB est aussi expert pour retomber sur ses pattes, en prédisant : « C'est mardi soir que les rotations vont, je l'espère, s'avérer payantes. »

Et selon sa théorie, ce sont également les rotations qui ont permis à Cholet de s'imposer au Mans. « Un joueur du banc nous fait gagner, estime-t-il en référence à Aymeric Jeanneau.

### Jeanneau a déchiré le rideau

Il s'est imposé au moment où

Eric Micoud avait du mal à rentrer ses shoots. Il a donné le rythme qu'il fallait pour franchir le premier rideau défensif et offrir des positions de tirs à ses partenaires.

Je le félicite particulièrement. S'il bénéficiait de plus d'encouragements de la part du public

choletais, il aurait le même rendement à La Meilleraie. »

Mais à la différence de l'an passé, où il pouvait s'exprimer dans son rôle de turbo pas encore « scouté » par les techniciens adverses, Aymeric a été pris en grippe cette saison par une partie du public choletais.



Aymeric Jeanneau, ici face à Jason Reese a su donner du rythme au collectif des Maugeois.

Ce qui explique ses statistiques assez catastrophiques de l'exercice en cours.

En tout cas, l'option des quatre « petits » choisie par Eric Girard samedi s'est avérée la bonne. Car gagner au Mans avec autant de brio qu'en saison régulière mais sans Paul Fortier nécessitait un brin d'inventivité. Le tacticien choletais avait préparé une mobilité supérieure en deuxième mi-temps.

« La semaine dernière, explique-t-il, nous n'avons pas eu l'agressivité qui apporte quelque chose en plus. On savait que les Manceaux, cette fois, allaient souffrir. Jennings jouant quarante minutes à chaque fois, ça ne pouvait pas tenir. »

Et Girard de supposer qu'il aura mardi plus d'hommes valides que son homologue Alain Weisz. « Ménagé, Eric Micoud a du jus, Cedric Miller, en faisant des fautes, a eu du temps de repos, Fabien Dubos, à 21 ans, ne peut pas être fatigué. Nous étions prêts pour disputer trois matches, mais nous avons procédé dans le sens inverse de ce qui était prévu ! »

Les fameuses rotations vont redevenir d'actualité demain. Mais aussi la zone qui a plombé Le Mans samedi et l'adresse qui a tourné à l'avantage du trio Hayes-Dubos-Micoud, auteur d'un impeccable 16 sur 18 aux lancers-francs.

Jean-François QUÉNET.



## Trois belles au balcon

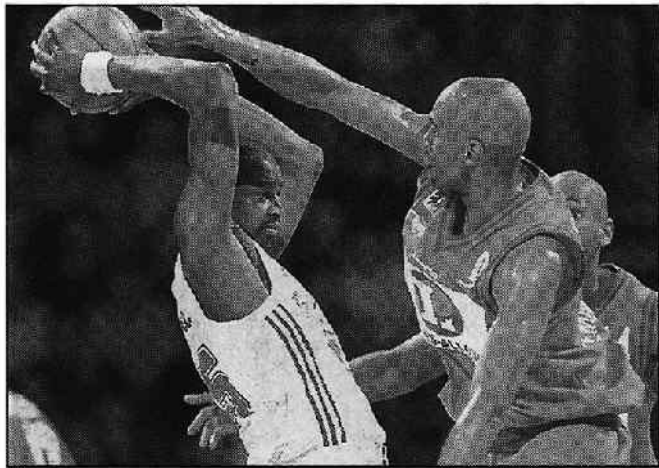
**Villeurbanne est le seul qualifié en deux manches pour les demi-finales. Cholet-Le Mans, Pau-Nancy et Chalons-PSG se reviennent mardi pour disputer la belle.**

Les play-offs sont pimentés. Au point de proposer, demain soir, trois matches d'appui. Villeurbanne, 2<sup>e</sup> de la saison régulière mais vrai favori dans la course au titre de champion si l'on se souvient des pronostics de début d'exercice, est le seul qualifié en deux manches pour les demi-finales.

Adieu Limoges, qui n'a plus que la coupe de France pour sauver sa médiocre saison. Mais si les hommes de Jacques Monclar s'inclinent vendredi à Cholet face aux tenants du titre, leur activité s'arrêtera cette semaine. Et c'est un chef d'œuvre en péril qu'il faudra reconstruire d'ici la reprise en septembre. Le CSP est en déficit financier, comme d'habitude, et c'est la première fois depuis la création de la LNB en 1987 qu'il ne participe pas aux demi-finales !

Dans un combat musclé, l'ASVEL a pris sa revanche contre l'adversaire qui l'avait privé de finale l'an passé malgré l'avantage du terrain. Autres temps... L'équipe d'Éric Beugnot attendra demain soir pour savoir qui, de Cholet ou Le Mans, sera son prochain rival. Les joueurs des Mauges ont renversé la vapeur dans la Sarthe après une cruelle désillusion à domicile une semaine plus tôt.

Cette fois, ils n'ont pas laissé autant de liberté à Keith Jennings, leur bourreau du match aller. Ils ont opposé une zone sur laquelle



Le Mans et Cholet se retrouveront mardi soir dans les Mauges pour une belle qui s'annonce explosive.

les Manceaux, maladroits, ont buté. Plus agressifs, les hommes d'Éric Girard ont trouvé à retardement le rythme des play-offs. C'est également le cas de Chalons qui a, lui aussi, retourné la situation à son avantage vendredi à Paris. Curieusement, le PSG s'était imposé en Bourgogne sans son leader, Laurent Sciarra, et il s'est incliné dans sa salle en le laissant aux commandes durant quarante minutes.

Ce sera chaud, demain soir, dans la petite Maison des Sports de Chalons, comme à La Meilleraie où Cholet prépare à son adversaire un accueil digne de celui d'Antarès, plein à craquer samedi. Autre favori contraint à recevoir une deuxième fois en dix jours, Pau-Orthez n'a plus le

droit à l'erreur dans sa salle face à Nancy qui ne paraissait pas, a priori, un adversaire susceptible de pousser le champion sortant à la belle.

Mais l'Élan béarnais a dû travailler dur face au Kinder Bologne jeudi. Il ne paraissait pas vraiment fatigué samedi en Lorraine, mais démobilisé sûrement, après avoir tuteuré les sommets de l'Europe où règne Antoine Rigau. Jamais Nancy n'avait remporté un match de play-off jusqu'alors. L'équipe d'Olivier Veyrat peut-elle réussir l'impossible là où nul ne s'impose en championnat de France depuis plus de trois ans ? Alain Weisz croit que oui. Et l'entraîneur manceau est un fin analyste...

Jean-François QUÉNET.

### Le Mans - Cholet .....65-75

Aller : Cholet - Le Mans : 73 - 74, Match d'appui mardi à Cholet.

LE MANS : 27 paniers (dont 7 sur 25 à 3 pts) sur 54 tirs, 4 LF sur 5 tentés, 22 fautes, 1 joueur sorti : Stansbury (40).

Bouvier (3), Jennings (14), Dioumassi (3), Stansbury (13), Reese (20), Coqueran (2), Smith (10).

CHOLET : 26 paniers (dont 7 sur 18 à 3 pts) sur 49 tirs, 16 LF sur 18 tentés, 16 fautes.

Jeanneau (4), Micoud (16), Dubos (14), Hayes (22), Miller (6), Howell (13).

Spectateurs : 6.000.

Arbitres : M. Bretagne et Mlle Julien.

### Limoges - Villeurbanne .....69-76

Aller à Villeurbanne : Villeurbanne bat Limoges 92 à 59.

Villeurbanne qualifié pour les demi-finales.

LIMOGES : 24 paniers (dont 9 sur 20 à trois pts) sur 50 tirs, 12 LF sur 20 tentés, 15 fautes.

Markovic (20), Yebra (3), Frigout (2), Amaechi (23), Wood (12), Dumas (7), Wiggins (2).

VILLEURBANNE : 30 paniers (dont 12 sur 23 à trois pts) sur 55 tirs, 4 LF sur 4 tentés, 22 fautes.

Digbeu (4), Blom (2), Henrie (14), Adams (10), Bilba (7), Palmer (7), Pluvy (18), Rudd (3), Sonko (11).

Spectateurs : 4.000.

Arbitres : MM. Gasperin et Castano.

### Nancy - Pau-Orthez .....62-74

Aller : Pau-Orthez - Nancy 68-46, Match d'appui mardi à Pau.

NANCY : 30 paniers (dont 7 sur 15 à 3 pts) sur 50 tirs, 15 LF sur 21 tentés, 25 fautes, 1 joueur sorti : Lewis (40).

Keith Hill (23), J. Robinson (12), Lion (12), Lewis (11), Lawrence (10), Cérèse (5), Markkanen (5), I. Sy (4).

PAU-ORTHEZ : 21 paniers (dont 8 sur 19 à 3 pts) sur 48 tirs, 24 LF sur 29 tentés, 25 fautes.

Grant (13), Ewodo (13), T. Gadou (12), Foirest (12), Fauthoux (10), Davis (7), R. Smith (4), Aïsa (3).

Spectateurs : 3.500.

Arbitres : MM. Vauthier et Guedin.

### PSG-Racing - Chalons-sur-Saône .....51-53

Aller, à Chalons : PSG Racing bat Chalons-sur-Saône 64-50.

Match d'appui mardi à Chalons-sur-Saône.

PSG RACING : 17 paniers (dont 6 sur 20 à trois pts) sur 52 tirs, 11 LF sur 16 tentés, 18 fautes, 1 joueur sorti : Julian (40).

Asceric (4), Sciarra (10), Sellers (9), Zig (4), Julian (7), Risacher (15), Rippert (2).

CHALONS : 17 paniers (dont 3 sur 11 à trois pts) sur 44 tirs, 16 LF sur 20 tentés, 15 fautes.

Gatlin (15), Schmitt (5), Beyina (2), Owens (10), Robinson (9), Nebot (4), Hill (8).

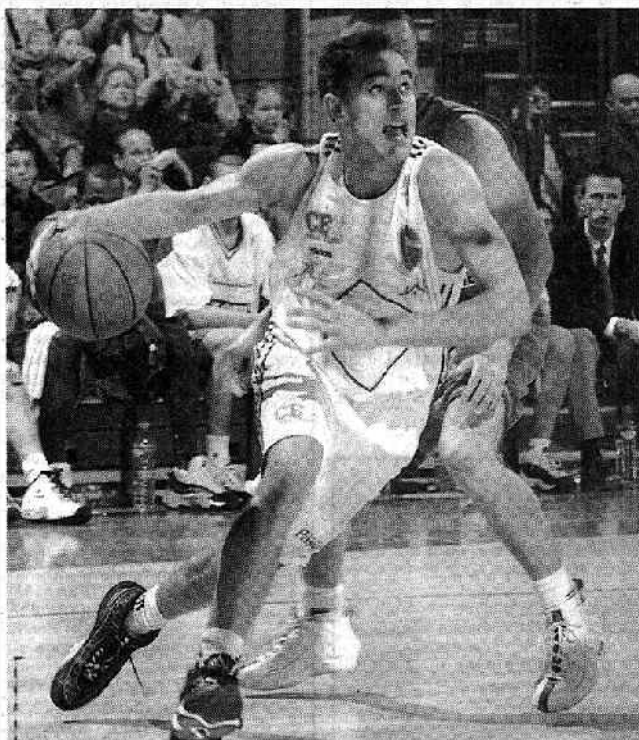
Spectateurs : 2.000.

Arbitres : MM. Bichon et Daniélou.



# Le Mans n'abdique pas

En s'imposant à Antarès, Cholet a renversé la situation et fait valoir sa panoplie tactique, mais Alain Weisz et les Sarthois ont encore l'espoir de s'imposer dans les Mauges demain soir.



Lucide, samedi, à Antarès, le meneur choletais Aymeric Jeanneau, ici en débordement, devrait être encore un parfait complément d'Eric Micoud, mardi, pour le match décisif à la Meillerie. (Photo Daniel BARDOU)

LE MANS a raté le coche. Antarès et sa forêt d'écharpes aux couleurs du club, Antarès et son fol espoir de vivre la première qualification pour une demi-finale du MSB ont dû admettre, samedi soir, l'implacable retour de bâton choletais (65-75).

Surpris par l'engagement physique sarthois et par la lumineuse dernière action de Keith Jennings à La Meillerie, Cholet a retourné la situation en imposant ses propres foras, à savoir la polyvalence offensive et les prises de risques défensifs. Le retour de la série dans les Mauges et la qualité du basket déployé samedi prémunissent-ils pour autant l'équipe d'Eric Girard d'un nouveau coup de sang manceau ? « Les mots clés mardi seront méfiance et rigueur. On ne veut pas faire la même bêtise deux fois. Le Mans est tout à fait capable de revenir avec un Jennings chaud qu'on ne pourra pas tenir. Et la pression sera un peu sur nos épaules », admet l'entraîneur choletais, dont l'équipe ne peut se soustraire à son rôle de favori de la série, d'autant qu'elle possède les plus grandes chances de représenter la France en Euroleague la saison prochaine. « Avec l'élimination de Limoges, on a passé une bonne soirée », poursuit Eric Girard. « Cela veut dire qu'on possède 90 % de chances désormais de prendre le troisième ticket d'Euroleague, car je ne vois pas Paris être sacré champion de France. »

Reste que la souplesse tactique du collectif choletais doit permettre aux partenaires d'Eric Micoud d'annihiler une menace mancelle, évidem-

ment très dépendante du rendement de son maestro Keith Jennings. Samedi, le meneur américain, privé d'espaces en deuxième mi-temps, a calé, dérégulant le jeu offensif de son équipe. « Cholet sait que nous aurons beaucoup de mal à nous imposer si Keith ne pèse pas sur notre jeu, mais je ne suis pas convaincu que la clé du succès passe exclusivement par une grande partie de sa part. On avait gagné le premier match sur le dernier tir de Keith mais, comme les deux matches l'ont démontré, la maîtrise des rebonds est primordiale », soutient Erwan Bouvier, l'autre puce mancelle.

« Les données seront les mêmes mardi à La Meillerie », confirme Alain Weisz. « Le contrôle des cercles est crucial entre les deux meilleures équipes dans ce domaine lors de la saison régulière. Quand on ne met pas les shoots sur leur défense de zone, on doit trouver d'autres solutions, en contre-attaque ou sur des secondes chances au tir, ce que nous n'avons jamais pu obtenir à Antarès. »

Les Manceaux ne lâchent évidemment pas le morceau. La magie de Jennings et leur statut d'outsiders leur autorisent en effet toutes les audaces. « Cholet est une équipe jouant beaucoup sur l'adresse qui, par définition, est fluctuante. C'est à nous de prendre des initiatives. On va d'ailleurs leur poser un nouveau problème défensif », assure l'entraîneur manceau prêt à entamer un troisième bras de fer avec son homologue des Mauges. — Ar. L.

## Les équipes à la Meilleraie (20h30)

**Cholet Basket :** 5. Miroslav Pecarski (2,11 m), 6. Aymeric Jeanneau (1,85 m), 7. Eric Micoud (1,85 m), 8. Cyril Akpomedah (2 m), 9. Lenzie Howell (1,97 m), 10. Fablen Dubos (2,04 m), 11. David Gautier (2,04 m), 12. DeRon Hayes (1,96 m), 14. Enrique Villalobos (1,94 m), 15. Cedric Miller (2,10 m). *Entraîneur :* Eric Girard.

**Le Mans SB :** 4. Erwann Bouvier (1,78 m), 5. Olivier Lamothe (2 m), 6. Frédéric Zadro (1,94 m), 7. Keith Jennings (1,72 m), 9. Makah Dioumassi (1,94

m), 10. Terence Stansbury (1,97 m), 11. David Dubosc (1,92 m), 12. Jason Reese (2,03 m), 14. Bruno Coqueran (2,05 m), 15. Mo Smith (1,98 m). *Entraîneur :* Alain Weisz.

**Arbitres :** Philippe Mailhablau et Bruno Vauthier.

**Prix des places :** 140 F (niveau 1), 110 F (niveau 2), 80 F (niveau 3), 50 F (12-18 ans et étudiants), 20 F (6-11 ans).  
**Ouverture des guichets de la Meilleraie à 15h.**

### LE PROGRAMME DU PLAY OFF

#### 1/4 DE FINALE

27 mars, 3 et 6 avril

#### 1/2 FINALES

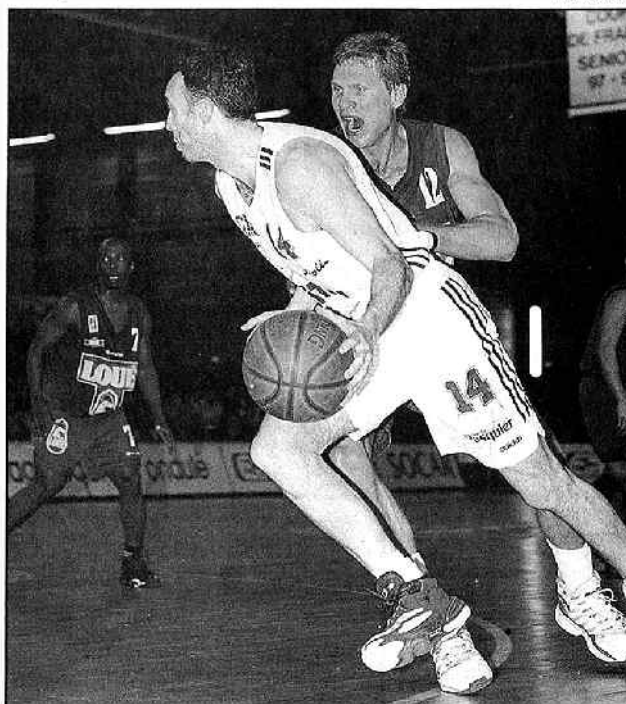
17, 25, 28 avril

#### FINALE

5, 8, 11 mai

1 <sup>er</sup> PAU-ORTHEZ	68	74	→
8 <sup>ème</sup> NANCY	46	82	
4 <sup>ème</sup> CHALON-SAÔNE	50	53	→
5 <sup>ème</sup> PSG-RACING	64	51	
3 <sup>ème</sup> CHOLET	73	75	→
6 <sup>ème</sup> LE MANS	74	65	
7 <sup>ème</sup> LIMOGES	59	69	→
2 <sup>ème</sup> VILLEURBANNE	92	76	
			VILLEURBANNE

A tous les tours, match aller et belle éventuelle chez le club le mieux classé



Effacé lors des deux premiers matchs, Enrique Villalobos entend cette fois prendre le meilleur sur Reese et le MSB

## Alain Weisz réclame de l'adresse et des rebonds

«Depuis le début de la série, je répète que ce secteur est primordial»: Alain Weisz, l'entraîneur sarthois, n'a pas changé de discours depuis samedi dernier. Conscient du bénéfice obtenu par un rebond conquérant au match aller à la Meilleraie, il a constaté combien la perte de ce secteur au retour à Antarès a été préjudiciable à son équipe.

«Au deuxième match, nous avons été dominés au rebond et l'adresse nous a fait défaut sur la zone choletaise. Le basket est un sport d'adresse et quand on ne rentre pas des tirs ouverts, voilà ce qui arrive. Il ne sert à rien de se triturer l'esprit». Avec son assistant Vincent Collet, l'entraîneur sarthois a néanmoins fait travailler ses neurones depuis samedi

pour disputer le match de ce soir sur des bases compétitives. Revenu à une position d'outsider qui lui sied à merveille, le MSB, arrivé dès hier dans les Mauges, exaltera ces vertus de solidarité et d'agressivité qui lui ont valu de signer quelques jolis coups tout au long de la phase régulière... et il y a une dizaine de jours à Cholet!

Même s'ils n'ont pas su confirmer au retour leur succès de l'aller, les Mancaux n'ont plus rien à perdre dans cette course aux demi-finales qu'ils n'envisageaient surtout pas de disputer à l'orée de la saison. C'est une situation que Cholet Basket ne devra surtout pas négliger!

G.T.

# Cholet rétabli

**Première victoire en play-off pour Nancy qui bat Pau-Orthez. Cholet et Chalonsur-Saône, vainqueurs respectivement au Mans et à Paris, restent en course pour la qualification.**

**S**EUL Villeurbanne, qui s'est imposé contre Limoges, s'est qualifié lors de ces quarts de finale.

**PSG-Racing - Chalonsur-Saône.** — Dès vendredi, Cha-

lon-sur-Saône se rattrapait de son échec au match aller (50-64) en allant s'imposer dans la salle du PSG-Racing. Dans cette rencontre, ce ne sont pas les Bourguignons qui ont gagné mais plutôt les Parisiens qui ont perdu. Ils ont en effet joué en dépit du bon sens, sans obliger les Chalonnais à prendre le match à leur charge. Le PSG-Racing s'est ainsi offert aux contres de Chalons. Et pourquoi Everett Stephens n'est-il pas entré alors qu'à Chalons, dès la blessure de Laurent Sciarra, il avait perturbé le dispositif bourguignon? Le public chalonnais aura le plaisir de voir le match d'appui. Maurice Beyina, sérieusement sonné en 2<sup>e</sup> mi-temps et qui est resté en observation dans un hôpital

parisien, a rejoint son équipe après son hospitalisation et jouera mardi.

**Nancy - Pau-Orthez.** — Toute les séries ont une fin! Nancy a en effet remporté sa première victoire en play-off aux dépens de l'Élan Béarnais et gagné le droit d'aller jouer un match d'appui à Pau. Une formidable récompense pour les Nancériens. Il serait cependant surprenant que l'Élan Béarnais se fasse surprendre à Pau.

**Le Mans - Cholet.** — Cholet avait pris un solide « coup de

bambou » sur la tête. En d'autres temps, l'équipe des Mauges aurait capitulé sans combattre, là, elle a pris sa revanche au Mans de la plus belle des façons. Ce comportement choletais est aussi à mettre sur le compte de l'expérience européenne. Le Mans avait vaincu par « rapine », Cholet a gagné avec méthode. Le match d'appui mardi soir sera sûrement d'une autre tournure.

**Limoges - Villeurbanne.** — Jacques Monclar a fait ce qu'il a pu pour tenter de piéger Vil-

leurbanne, l'équipe entraînée par son ex-coéquipier et ami Gregor Bagnot. Mais cela ne s'est pas produit. Et pour la première fois depuis 1987, le glorieux CSP ne sera pas au rendez-vous des demi-finales. Villeurbanne, de son côté, a bouclé en deux matches, ce qui était le souhait de tout entraîneur, surtout lorsque l'on a derrière soi une longue et éprouvante saison d'Euroligue. Autre point positif, pour les Villeurbannais, c'est que lorsque Limoges se relançait, c'est le banc qui est venu à la rescousse de l'ASVEL.

## Les exergues

**LIMOGES : 69**  
**VILLEURBANNE : 76**

*Mi-temps : 29-40.*  
Limoges : Markovic (20); Yebra (3); Frigoul (2); Amaechi (29); Wood (12); Dumas (7); Wiggins (2).  
Villeurbanne : Digbeu (4); Blom (2); Henrie (14); Adams (10); Bilba (7); Palmer (7); Puvy (18); Rudd (3); Sonko (11).

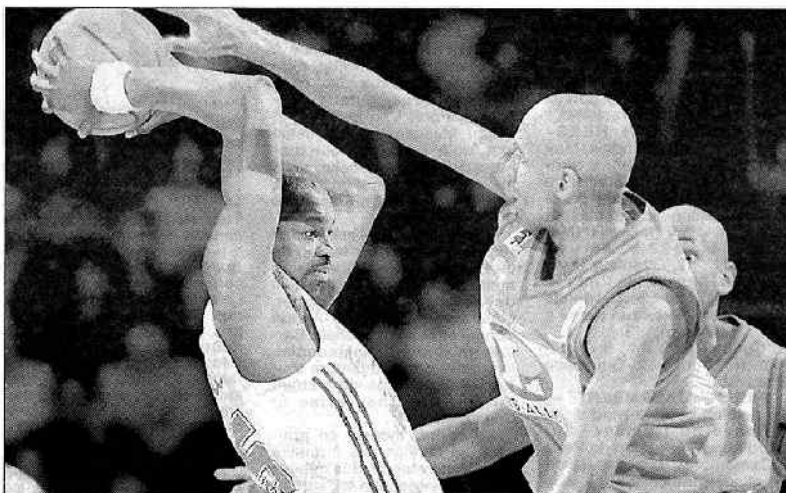
**NANCY : 82**  
**PAU-ORTHEZ : 74**  
*Mi-temps : 45-34.*  
Nancy : Keith Hill (23); J. Robinson (12); Lion (12); Lewis (11); Lawrence (10); Cé-

rase (5); Markkanen (5); I. Sy (4).

*Pau-Orthez :* Grant (13); Ewodo (13); T. Gadou (12); Forrest (12); Fauthoux (10); Davis (7); R. Smith (4); Aïsa (3).

**LE MANS : 65**  
**CHOLET : 75**

*Mi-temps : 29-29.*  
Le Mans : Bouvier (3); Jennings (14); Dioumassi (3); Stansbury (13); Reese (20); Coqueran (2); Smith (10).  
Cholet : Jeanneau (4); Micoud (16); Dubos (14); Hayes (22); Miller (6); Howell (13).



Miller et Cholet disputeront un match d'appui, ce soir, contre Pau-Orthez.

(AFP)



Comme Pau-Orthez face à Nancy et Chalon-sur-Saône devant le PSG, Cholet Basket aborde ce soir l'ultime manche de son quart de finale contre Le Mans avec l'avantage du terrain. L'enjeu du derby des Pays de la Loire ne se limite plus à une valeur symbolique

# Cholet et Le Mans face à leurs ambitions

La cinquième explication entre CB et le MSB revêt un caractère décisif qui en rehausse d'autant l'intérêt

Cholet Basket et son voisin Le Mans Sarthe Basket vont se disputer ce soir, sur la durée d'un match, le dernier de la série du quart de finale, le passage dans le dernier carré des meilleures équipes de la saison. Un enjeu de forte taille pour deux formations ambitieuses et qui conservent, au moment d'entamer leur troisième rencontre, une égalité de chance de poursuivre leur parcours.

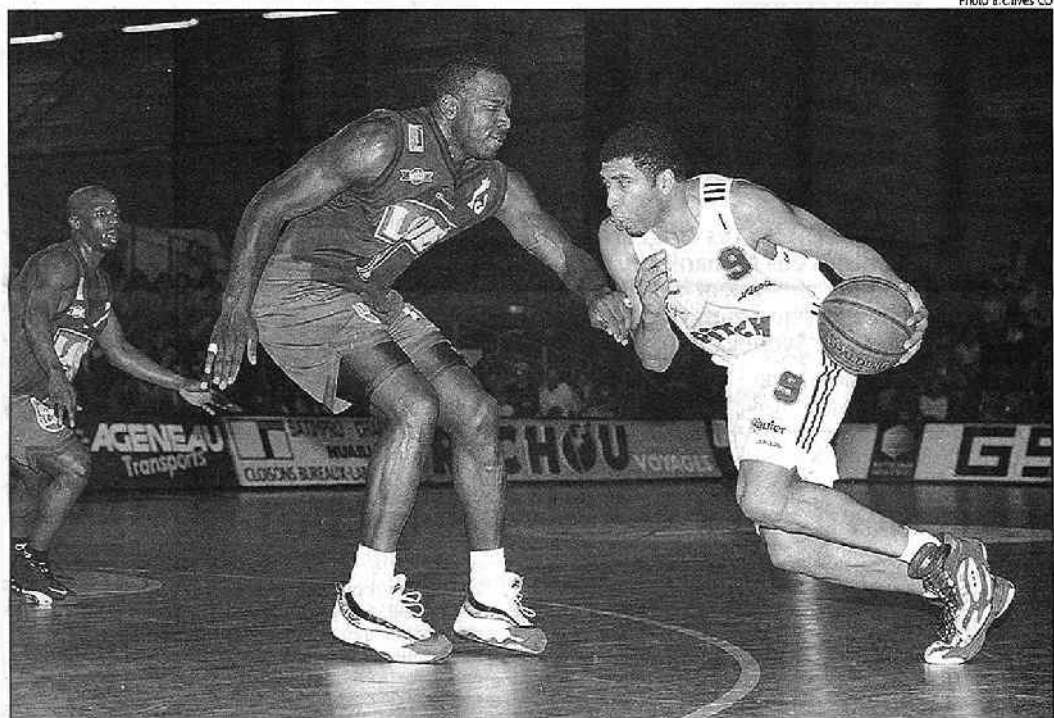
Le Mans Sarthe Basket rêve de participer à cette demi-finale qui lui échappé depuis quelques saisons. Forte d'un joli coup d'éclat à La Meilleraie voici dix jours, la formation d'Alain Weisz cherchera donc à le renouveler, en s'appuyant sur ses joueurs clés, dont un Keith Jennings qui a dynamité CB au dernier instant

**«On jouera la gagne dès l'entrée sur le terrain»**

de la première manche. Ce coup a résonné très fort aux oreilles d'Eric Girard et ses joueurs qui ont su magistralement retourner la situation samedi dernier en dominant le MSB sous les yeux de ses 6.000 supporters. Les Choletais ont repris leur marche en avant et n'ont pas l'intention d'en finir ce soir avec leur saison.

**Plus de place pour le dilettantisme**

Les joueurs choletais, privés hier de leur salle habituelle, ont effectué une séance de nouveaux réglages dans les installations de la Séguière. «Il n'y a jamais rien d'irréversible en matière de tactique et stratégie. Tout peut varier énormément d'un match à l'autre», tient à relever l'entraîneur



Dans des registres différents, le choletais Lenzie Howell et le manceau Mo Smith peuvent faire pencher la balance

choletais. «Là, nous sommes à 40 minutes seulement d'une qualification pour les demi-finales, et il n'est pas question de s'économiser. Toutes les minutes de repos qui ont été accordées aux joueurs jusque là dans cette série seront importantes dans la finalité. On devrait en juger ce soir».

Eric Girard avait annoncé, avant le début des quarts de finale, qu'il faudrait user l'opposition, et notamment Keith Jennings, clef de voute offensive du MSB. De fait le meilleur réalisateur du championnat n'a eu en tout et pour tout qu'une minute de repos, soixante secondes de récupération sur les deux premiers affrontements. Par opposition, le capital repos offert à ses joueurs, l'entraîneur de Cholet-Basket entend le valoriser ce soir. «On jouera la gagne, en demandant à tous de se livrer pleinement, dès l'entrée sur le parquet. Il n'y

a plus à s'économiser», confirme Eric Girard.

**Valeurs habituelles et public**

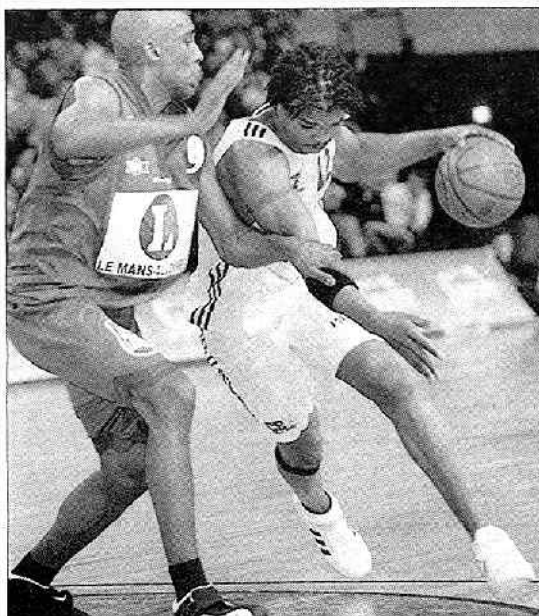
Parfaitement conscient que le public n'a pas apprécié le faux-pas de la première manche ici même, l'entraîneur de CB rappelle que son équipe a plutôt bien négocié son match retour au Mans. «Ce n'était pas facile, mais nous avons repris la main, un instant abandonnée, dans nos séries face au Mans. Il faut le confirmer ce soir dans un match à enjeu direct».

Cette saison les Choletais ont remporté trois de leurs quatre matchs contre Le Mans, dont deux fois sur le terrain de leur adversaire, avec des amplitudes identiques, de dix-onze points. Malgré l'échec d'il y a dix jours, Cholet-Basket a, en quatre matchs cette saison, un point-avéragé moyen et favorable sur le MSB de 10,75 points. Le fait d'évoluer à do-

micile ne doit pas non plus constituer un handicap ! «Notre public a été déçu l'autre fois par cette défaite d'un point, 73-74. Au Mans, l'équipe a montré qu'on pouvait compter sur elle, mais elle a aussi le droit d'espérer le soutien du public. Certains jeunes joueurs ont besoin d'encouragements, car ils peuvent très bien être déterminants sur ce genre de rencontre. On ne changera rien à notre système de valeurs : donner un rythme effréné en attaque, et faire notre travail en défense au travers de nos différents systèmes. Le but est simple, le temps est limité pour accomplir notre mission qui est claire». Remis dans le bain samedi dernier par le succès au Mans, 65-75, Cholet-Basket entend confirmer et continuer ce soir son chemin.

PMB

# On se revoit ce soir à Cholet



De Ron Hayes, qui prend le meilleur sur Dioumassi, a été capital en fin de rencontre.



Dubos déborde Mo Smith ; l'ancien Palois est en forme.  
(Photos « NR » B. Béchard)

*Battus par les Manceaux à l'aller à La Meilleraie, les Choletais ont pris leur revanche à Antares. La belle c'est pour ce soir dans les Mauges.*

De notre envoyé spécial  
au Mans

## LE MANS : 65 CHOLET : 75

Mi-temps 29-30.  
6.000 spectateurs. Arbitres :  
M. Bretagne et Mlle Julien.

Pour Le Mans : 27 tirs réussis sur 54 (50 %) dont 7 sur 25 à trois points. 4 lancers francs sur 5. 22 fautes (un joueur éliminé Stansbury à la 39'). 17 rebonds dont 7 offensifs, Reese 7). 9 interceptions. 0 contre. 13 balles perdues. 18 passes décisives (Jennings 4). La marque : Jennings (14), Dioumassi (3), Stansbury (13), Reese (20), Smith (10) puis Bouvier (3), Coqueran (2).

Pour Cholet : 26 tirs réussis sur 49 (53 %) dont 7 sur 18 à trois points. 16 lancers francs sur 18. 16 fautes. 35 rebonds (dont 14 offensifs, Howell 12). 7 interceptions. 2 contres. 19 balles perdues. 15 passes décisives (Jeanneau 4). La marque : Micoud (16), Howell (13), Dubos (14), Hayes (22), Miller (6) puis Jeanneau (4).

**L**ES Choletais n'avaient pas digéré la défaite du match aller 73-74) concédée sur un panier venu d'ailleurs ou plutôt de ce dia-

ble de Keith Jennings qui vient d'être élu meilleur joueur du championnat de Pro A. Dans une salle Antares chauffée à blanc, les joueurs d'Eric Girard ont livré un match des plus sérieux et remis les pendules à l'heure.

A la grande satisfaction d'Eric Girard : « On a été un peu critiqué suite au match aller. J'avais effectué des rotations qui ont dérangé. Ces mêmes rotations ont été payantes ce soir. Nous avons pris notre revanche, à l'image d'Aymeric Jeanneau, laminé par les critiques à La Meilleraie et qui aujourd'hui a joué un rôle capital dans la victoire ».

Samedi soir au Mans, les Choletais devaient afficher d'entrée leurs ambitions, menant 8 à 4 à la 5<sup>e</sup> minute. Les deux équipes étaient cependant en manque de réussite. Le climat était tendu, d'où cette relative maladresse et de nombreuses balles perdues de part et d'autre.

Sous l'impulsion de Jennings, bien sûr, mais aussi de Reese, les Sarthois allaient mener 18-10. Un panier à trois points ramenait CB dans la course (26-23 pour Le Mans)

mais Howell permettait à Cholet de virer en tête à la pause 30-29.

### L'adresse choletaise

Dès la reprise, les Choletais inscrivaient deux paniers à trois points par Dubos et Miller. 38-31, pas de quoi s'enflammer cependant, d'autant plus que Cédric Miller écopiait d'une quatrième faute dès la 23<sup>e</sup> minute. Dubos, de nouveau, et Howell enfonçaient le clou, un 10-0 et 48-35 à la 27<sup>e</sup>. Les Manceaux ne trouvaient pas la bonne solution face à la zone mise en place par Eric Girard. Reese, Jennings et Stansbury permettaient au MSB de ne pas sombrer. Les Manceaux revenaient même à six longueurs (57-51).

L'entraîneur choletais, contraint de se priver de Miller, jouait la carte Jeanneau qui dirigeait la manœuvre avec Micoud. Howell et Hayes assureraient au rebond et, à quatre minutes de la fin, CB avait repris ses distances 62-51. Dubos affichait lui aussi quatre fautes à son compte personnel et les Choletais allaient parfaitement contenir le pressing un peu désordonné des Sarthois réduits à commettre de nom-

breuses fautes. Au jeu des lancers francs, l'équipe des Mauges assurait parfaitement, à l'image de DeRon Hayes (9 sur 10). Une gestion parfaite et en grande équipe, Cholet s'imposait dans le chaudron d'Antares.

### Savoir s'adapter

Il y aura donc une belle ce soir mardi à La Meilleraie et Eric Girard ne craint pas la répétition de ces rencontres : « Nous nous sommes préparés pour jouer trois matches face au Mans. Nous ne pensions pas nous incliner chez nous en un premier temps, disons que l'ordre a été un peu bouleversé. Il n'est pas facile de gagner à Antares mais psychologiquement nous étions prêts. Physiquement également nous sommes prêts et certains ont eu du temps de repos ce soir ».

Un coup de chapeau tout de même à Eric Girard qui a parfaitement géré la situation après la quatrième faute de Miller : « Les rotations ont bien fonctionné, à l'aller le pressing manœuvre nous avait gêné, là on a contrôlé. On connaît l'importance de Cédric, il a fallu

s'adapter, Micoud et Jeanneau ont bien collaboré, Howell et Hayes ont été au rendez-vous, avec Dubos comme seul véritable intérieur, cette tactique a perturbé l'adversaire. On a fait taire les détracteurs qui nous reprochaient un manque de motivation et nous serons au rendez-vous ce soir ».

L'entraîneur manœuvre lui aussi se veut confiant : « La zone mise en place par Cholet nous a perturbés. Et puis, quand on est dominé au rebond (NDLR : 35 pour CB et 17 pour le MSB), il ne faut pas réver. Maintenant nous avons déjà gagné à La Meilleraie, on peut récidiver ». Une belle qui promet.

Jean-François NICAULT.

■ LA BELLE CE SOIR A CHOLET (20 H 30 SUR CANAL + VERT). — Cholet : 5. Pecarski, 6. Jeanneau, 7. Micoud, 8. Akpomedah, 9. Howell, 10. Dubos, 11. Gautier, 12. Hayes, 14. Villalobos, 15. Miller.

Le Mans : 4. Bouvier, 5. Lamothe, 6. Zadro, 7. Jennings, 9. Dioumassi, 10. Stansbury, 11. Dubosc, 12. Reese, 14. Coqueran, 15. Smith.

Ouverture des guichets à la salle à 15 h.



# France Télévision de nouveau sur les parquets ?

Sous contrat avec Canal +, le basket français pourrait bien revenir sur France Télévision dès la saison prochaine. Mais pour un nombre limité de matches.

**A** la rentrée prochaine, le basket français a de bonnes chances de retrouver une plus large exposition. Comme au début des années 90, lorsque la FFB était sous contrat avec le service public. Mais au terme de la saison 1994-1995, France Télévision s'est désengagée. « Ce contrat n'a pas pris fin de notre fait, ironise Ivan Mainini, le président de la Fédération.

La dernière année, France Télévision n'a diffusé que cinq matches en direct le samedi après-midi, alors que, auparavant, il y en a eu jusqu'à quinze. Mais ces rencontres n'ont pas obtenu une audience reluisante. » Récupéré par Canal + (versant 8 millions de francs par an au lieu des 2,5 millions de France Télévision), le basket français s'est cru sauvé. Avant de déchanter à nouveau. En septembre 1997, la chaîne cryptée a en effet transféré les matches du Championnat sur le numérique. Une décision prise à la hussarde et annoncée aux présidents des clubs de Pro A à l'issue de leur assemblée générale.

Motif invoqué par Charles Biétry, alors chef des sports de la chaîne cryptée : « Les audiences ne décolent pas. » En dépit de ce traitement de choc, le basket n'a eu d'autre alternative que de signer à nouveau, en début de saison, avec Canal +, pour un bail de trois ans.

Mais les dirigeants du basket ont pris soin de faire figurer une « clause de sortie » à la fin de la première année de contrat. Et ils ont jusqu'au 15 avril pour lever cette option s'ils trouvent une alternative à la solution Canal +. Ce qui est le cas,

France Télévision étant prête à revenir sur les parquets. « Nous les avons démarchés et ils se sont montrés intéressés », révèle Ivan Mainini. Mieux : Patrick Chêne, directeur des sports des deux chaînes publiques et ancien commentateur du basket, a fait une proposition écrite et chiffrée.

Dans un courrier, France Télévision s'engage à retransmettre huit matches par saison pour un montant d'environ 4 millions de francs annuels. « Le nombre de rencontres est insuffisant et la proposition financière n'est pas trop satisfaisante, estime le président de la FFB. Mais ils ne réclament pas de clause d'exclusivité, ce qui ouvre des possibilités. Nous pouvons ainsi trouver des compléments sur des chaînes thématiques comme AB Sports ou Eurosport. D'autant que si nous retournons sur France Télévision, nous augmenterions nos ressources marketing, notamment grâce à une hausse des tarifs des panneaux publicitaires installés dans les salles. »

## « Cette saison, 70 matches vont être retransmis »

Dans quelques jours, l'offre de France Télévision, complétée par celle d'une chaîne thématique, va être présentée aux dirigeants de Canal +. Ils pourront alors faire une contre-proposition. Et décider de partager avec d'autres diffuseurs ? « Une association Canal + - France Télévision, ce serait bien, rêve Ivan Mainini. Mais il serait difficile de partager les morceaux. Sans compter que Canal + préfère les exclusivités. »

En fait, Ivan Mainini — qui s'appuie sur Alain Bertrand, le directeur général de la Ligue, et sur un agent pour négocier — semble avoir un faible pour une diffusion grand public. Même s'il n'est pas prêt à tout pour y parvenir.

« Cette saison, 70 matches vont être retransmis... », rappelle-t-il. Si nous signons avec France Télévision, les jours de diffusion et les horaires devront être spécifiés. Le samedi après-midi nous prive de notre cœur de cible, à savoir les passionnés de basket qui sont sur les terrains. Peut-être y a-t-il des alternatives. Je ne demande pas des 20 h 30. Mais le créneau du dimanche en fin d'après-midi sur France 3 me semble intéressant. »

En attendant, Ivan Mainini compte, à l'avenir, revoir complètement les termes de son dialogue avec les télévisions : « La prochaine fois, nous déciderons peut-être de produire nous-mêmes nos images.

Nous pouvons en effet obtenir des accords intéressants avec des sociétés spécialisées. Et cela nous permettrait d'envisager des contrats différents, nous ouvrant des possibilités avec des partenaires multiples. Les chaînes ne sont d'ailleurs pas forcément hostiles à ce système. M6 par exemple, une chaîne qui nous intéresse car elle s'adresse aux jeunes, est toujours éffrayée par les coûts de production... »

Étienne MOATTI

CHAMPIONNAT DE FRANCE (quarts de finale, matches d'appui)

BASKET

CHOLET - LE MANS

# Dubos au rendez-vous

Avec un temps de jeu et des performances en hausse depuis la blessure de Fortier, l'intérieur choletais a retrouvé le bon rythme. Il sera ce soir l'un des atouts de l'équipe des Mauges, lors du match d'appui face au Mans à la Meillerie.

**C'**EST un Fabien Dubos régénéré qui aborde à domicile le quart de finale de sa saison en club, avant le grand rendez-vous du quart de finale de France pour l'Eurol, auquel il espère bien participer à venir et un an. L'intérieur de Cholet a même plaisir en ayant eu le temps de jeu obtenu après la blessure au coude de Paul Fortier au mois de janvier. De 23 minutes de moyenne auparavant (à 9 points et 5,3 rebonds), l'ex-Palais a changé de rythme, livrant un excellent 14 points (à 59 % de réussite) et 7 rebonds de moyenne pour 33 minutes sur ses huit derniers matches de championnat.

Il tentera de faire aussi bien ce soir à la Meillerie, lors du match d'appui des quarts de finale qui opposera Cholet au Mans afin de ouvrir sa route en play-offs.

## LE MATCH D'APPUI

« C'est un match-coupe de la saison, nous ne sommes pas au bout de la saison, tout le monde peut battre tout le monde. On sera donc très attentifs, d'autant plus après la défaite lors du premier match. Incontestablement, nous avons assuré la troisième place de la saison régulière et bien senti ce soir la pression de Pau. (rivalité) et la période difficile qui vient après. Après le premier match, on a pris un coup sur la tête. Se faire éliminer comme ça aurait été très dur. On a donc eu le temps de se remettre au travail, on a travaillé à améliorer nos performances. On a donc pu jouer à nouveau, ce qui est très agréable. On a donc pu jouer à nouveau, ce qui est très agréable. On a donc pu jouer à nouveau, ce qui est très agréable. »

## LE PARCOURS DE CHOLET

« Le bilan, pour l'instant est positif. Cholet est toujours en course pour la qualification. On a donc pu jouer à nouveau, ce qui est très agréable. On a donc pu jouer à nouveau, ce qui est très agréable. »

« Depuis la blessure de Paul, et même un peu avant, cela va mieux. Son indisponibilité a changé l'équilibre de l'équipe pour moi. Man l'impact de son absence est la confiance avec. En début de saison, c'était difficile de jouer sans Paul. »

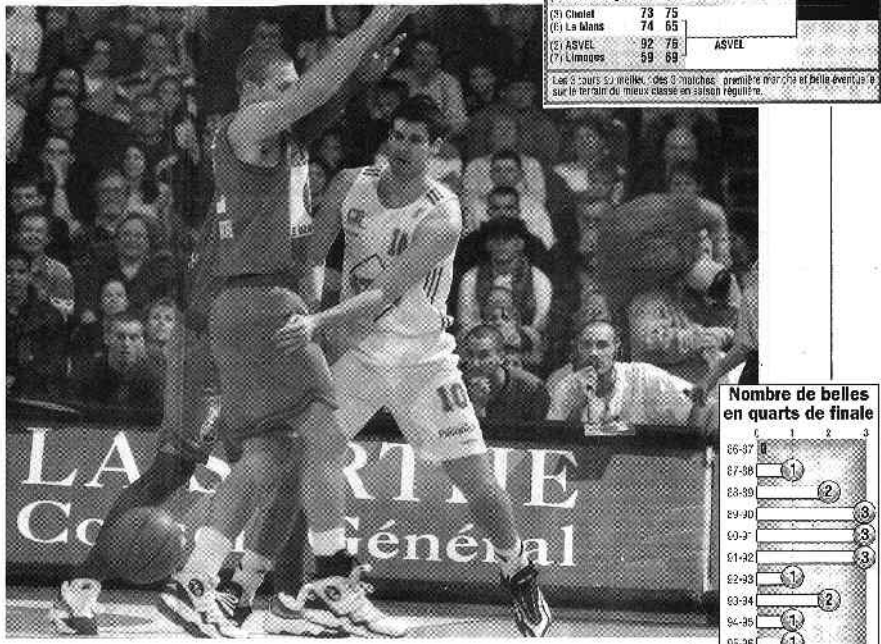
## SA SAISON

« Depuis la blessure de Paul, et même un peu avant, cela va mieux. Son indisponibilité a changé l'équilibre de l'équipe pour moi. Man l'impact de son absence est la confiance avec. En début de saison, c'était difficile de jouer sans Paul. »

« Cholet, un nouveau style en jeu avec une ligne plus défensive et des joueurs plus polyvalents qu'à Pau, où je me consacrais surtout à la liaison dans un système privilégiant la demi-courbe. A mon arrivée à Cholet, je devais être rentable en sortant du banc avec sanction en cas d'erreur. J'ai été critiqué, mes statistiques à 3 points ? (22,1 : 17,3) ont été décriés. En début de saison, de novembre à décembre, le basket a changé de rythme. C'est mon jardin mais si je suis ouvert à 3 points, je prends. Cela dit, je n'ai travaillé pas cette position beaucoup plus récemment. L'entraînement de week-end m'a permis d'être à 3 points mais c'est loin d'être une obsession, je ne veux surtout pas me pointer là-dessus. »

## CHOLET ET L'EUROLIGUE

« Je suis sous contrat à Cholet et j'ai pu passer à Pau. C'est très agréable. L'Euroligue est un défi, c'est un défi. L'Euroligue est un défi, c'est un défi. L'Euroligue est un défi, c'est un défi. »



Fabien Dubos, qui délivra un passe à Jérôme Sarrailh à Jason Frenay samedi au Mans, a joué son niveau de jeu depuis plusieurs semaines et sera encore un atout majeur de Cholet ce soir à domicile pour le match d'appui. (Photo Daniel BARRIQUET)

Quarts de finale (22 mars, 2 et 9 avril)	Demi-finales (17, 26, 2 et 9 avril)	Finale (6, 8 et 11 mai)
(1) Pau-Orthez 68 74	(4) Cholet-Saintes 50 53	(1) Pau-Orthez 68 74
(2) Nancy 46 82	(5) PSG-Racing 64 61	(2) Nancy 46 82
(3) Cholet 73 75	(6) Le Mans 74 65	(3) Cholet 73 75
(4) ASVEL 92 76	(7) Limoges 59 69	(4) ASVEL 92 76

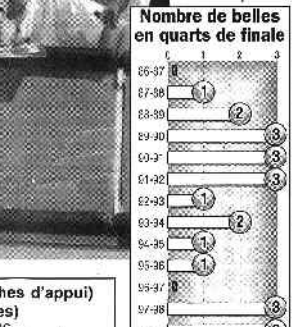
Les 6 jours à venir, des 3 matches, première manche et demi-finale à sur le terrain du mieux classé en saison régulière.

« Cette compétition, c'est autre chose, c'est beaucoup plus physique que le Championnat ou la Coupe Saporta. »

**L'ÉQUIPE DE FRANCE, L'EURO**  
« J'espère jouer l'Eurol avec l'équipe de France mais ce n'est pas fait. J'ai réalisé de bons matches mais la concurrence est rude. Je ferai la préparation et, après, j'ai conscience que si elle est bonne, elle sera la plus performante, mais elle la configure de façon à la présence ou non de Fred Weis. Sans le vent, je peux avoir de l'impact. On va beaucoup mesurer comment ça se passe sur le terrain. Ce sera un défi physique et mental. Je suis sûr que l'Eurol sera un défi physique et mental. Je suis sûr que l'Eurol sera un défi physique et mental. »

**QUARTS DE FINALE (matches d'appui) Ce soir (20 heures)**  
CHOLET - PSG-RACING (matchs à domicile, M6, 18 heures à Guérol)

**Ce soir (20 h 30)**  
CHOLET - LE MANS (à la Meillerie, M6, 18 heures à Guérol, en direct sur Canal+ vert)  
PAU-ORTHEZ - NANCY (palais des sports, M6, 18 heures à Guérol, en direct sur Eurosport)



Depuis l'apparition des play-offs, 23 équipes ont participé à la finale. Compte tenu de la saison de match, nous avons sélectionné à l'extérieur :

1989 - Nancy (101-76)  
1990 - Mulhouse (82-76)  
1991 - Pau (82-76)  
1992 - Cholet (69-69)