

➤ **EQUIPE PRO**
CHOLET BASKET / CHALON SUR SAÔNE



Cholet Basket conclut 2018 par un succès

Hassell et les Choletais ont dominé Chalon, hier, pour s'extirper de la zone de relégation.

PAGES SPORT

Le Courrier de l'Ouest – Vendredi 28 décembre 2018



Cholet rallume la flamme

Au terme d'un match haletant, Cholet Basket a conquis hier, après prolongation, son quatrième succès de la saison. Parfait pour finir l'année et entretenir la flamme du maintien.

CHOLET BASKET 98 (AP)
CHALON 94 (AP)

Pierre-Yves CROIX
pierre-yves.croix@courrier-ouest.com

Il y avait eu Nanterre, déjà. Un premier frisson, il y a quinze jours, pour un scénario approchant. Il y aura donc aussi Chalons, un succès arraché le couteau entre les dents, à grand renfort de rebonds dérobés sous le cercle - la patte Hassell - et de tirs à l'énergie, façon Pape Sy au buzzer. Cette victoire, Chalons ne l'a pas offerte, loin de là. L'équipe de Jean-Denys Choulet, cantonné à la tribune pour cause de suspension, a bien cru en priver Cholet, après avoir repris le contrôle des opérations (80-85) à 2'26" du buzzer final. « Avant, quand une équipe nous passait devant à ce moment-là du match, c'était terminé. Là, on s'est accroché », constate le meneur Abdou N'doye. « Oui, il y a quelque chose qui a changé dans ce groupe, les gars ne lâchent pas, ils jouent jusqu'au bout », abonde l'entraîneur Erman Kunter, avant de tempérer la joie ambiante : « On a eu l'occasion de tuer le match, de prendre peut-être 18 points d'avance. On ne le fait pas. »



Cholet, La Meilleraie, hier. Frank Hassell, dont l'avenir reste incertain à Cholet, a proposé une prestation majuscule face à Chalons.

Photo CO - Etienne LIZAMBARD

« Ça va nous offrir un peu de temps »

ERMAN KUNTER.
Entraîneur de Cholet Basket.

Le Franco-turc ne digère pas l'avance dilapidée par les siens dans le cœur du troisième quart-temps : CB, après un 15-2 en 4 minutes, menait en effet 66-54 (29^e). 9 minutes plus tard, Chalons en était à ce fameux +5 (80-85, 37^e). « De -12 à +5, c'est catastrophique. On manque de lucidité. C'est la même histoire depuis quatre matchs. Normalement, on devrait en être à quatre succès de suite. » Trop exigeant, Kunter ? Sans doute pas, car si CB va finalement terminer 2018 hors de la zone rouge, le chemin jusqu'au maintien est encore très long. Chalons n'est qu'une étape, c'est vrai. Mais une étape sans doute capitale pour la suite. « C'est une victoire très importante », concède Erman Kunter. « Elle va nous donner un peu de temps, et un peu de confiance en nous-même. » La confiance, le mental. Des qualités

que CB découvre peu à peu, sous l'impulsion de son nouveau coach. « Il a un peu changé la mentalité de l'équipe, c'est vrai. On est plus combatif, on a un autre état d'esprit », confirme N'doye. Cholet se découvre aussi des relais sur le terrain : Sy, ce n'est pas nouveau. Le capitaine a montré l'exemple en arrachant la prolongation au buzzer (89-89). Perrantes, malgré une propension à parfois fuir les responsabilités, a signé hier un match très solide, ponctué d'un double-double (19 points, 12 passes). Hassell, avec ses 18 points et ses 17 rebonds, a lui aussi pesé de tout son poids sur le match. « Il nous a mis un sacré chantier dans la raquette, ses rebonds offensifs (9 au total) pèsent lourd en fin de match », constate Maxime Pacquaut, l'entraîneur adjoint de Chalons. Hassell, qui a harangué plusieurs fois le public : cadeau d'adieu, ou indice sur son futur (lire par ailleurs) ?

L'avenir est donc incertain à plus d'un titre pour Kunter et son groupe.

« Avec tout ce qu'on a dans l'effectif, il y a quand même des choses à faire », conclut le coach choletais. « L'envie est là, et c'est très important. Les joueurs n'acceptent pas leur situation, c'est un signe très positif. » La Meilleraie, séduite hier, veut s'en convaincre. Et si l'inconstance n'était

plus à la mode en 2019 ?

À savoir

Les Choletais vont reprendre l'entraînement le samedi 5 janvier. Leur prochain match de championnat est programmé le samedi 12 janvier, à domicile, face à Boulazac.

CHOLET											SEM ELAN SPORTIF CHALONNAIS										
98-94																					
	Min	Pts	Tirs	3pts	Lf	Re-Rd	Bp	Pd	Ev.		Min	Pts	Tirs	3pts	Lf	Re-Rd	Bp	Pd	Ev.		
DIMANCHE	4'	0	0/0	0/0	0/0	0-1	1	0	0	CA	5'	4	1/2	0/0	2/2	1-0	1	0	3		
DUPORT	9'	4	2/2	0/0	0/0	0-1	1	0	5	CAMARA	34'	18	7/14	0/0	4/7	0-3	1	1	13		
Gwinidy	4'	4	2/4	0/0	0/0	2-2	0	0	6	DOSSOU-YOVO	2'	0	0/0	0/0	0/0	0-0	1	0	-1		
HASSELL	35'	18	8/16	0/0	2/3	9-8	4	0	23	NDOYE	11'	4	2/3	0/1	0/0	1-1	1	1	5		
HAYES	11'	4	2/6	0/2	0/0	0-2	0	1	3	PALACIOS	38'	24	10/18	2/4	2/4	0-4	0	3	25		
NDOYE	37'	17	4/8	3/4	6/8	0-5	2	1	18	PINAULT	20'	6	2/6	2/5	0/0	0-1	0	2	5		
PERNANTES	42'	19	5/15	3/7	6/6	3-1	0	12	27	RILEY	33'	13	5/10	3/3	0/0	0-4	2	2	15		
SY	34'	17	6/10	2/3	3/3	2-4	2	1	19	ROBINSON	43'	8	3/14	2/6	0/0	1-1	1	1	6		
TRIOFONTAINES	6'	0	0/1	0/1	0/0	0-0	0	0	-1	SANFORD	39'	17	7/12	3/5	0/0	1-7	0	7	30		
YOUNG	43'	15	6/13	1/5	2/2	1-6	4	4	19	Total	200	94	37/79	12/24	8/13	4-21	7	23	101		
Total	200	98	35/75	9/22	19/22	17-30	14	19	119												

Entraîneur(s) : Erman Kunter
Les Quarts-Temps : (15-22, 26-18, 29-23, 19-26)
Arbitrage de : MM. Hosselet - Tartare et Lopez

Entraîneur(s) : Jean-Denys Choulet
Spectateurs : 4850
Salle : La Meilleraie

RECRUTEMENT

CB attend l'accord de la DNCG

Erman Kunter, suspendu à la décision de Frank Hassell, entend renforcer son groupe avec au moins un joueur supplémentaire. Mais la Ligue doit d'abord valider ce dépassement de budget.

Depuis son arrivée sur le banc de Cholet, il y a moins d'un mois, Erman Kunter ne fait pas mystère de son envie de remodeler son groupe pendant la courte trêve hivernale. Il va peut-être d'abord y être contraint, en cas de départ de Frank Hassell. L'avenir incertain du pivot américain - qui dispose d'une clause de sortie valable jusqu'au dernier match de la phase aller (NDLR : le 19 janvier) - est le feuilleton qui occupe les esprits choletais depuis maintenant plusieurs jours. Hassell, qui doit s'en- voler aujourd'hui pour quelques jours de vacances aux États-Unis, a été fortement pressé de donner sa réponse avant de quitter la France. Mais rien ne l'y oblige, et il pourrait patienter encore quelques jours pour voir quelles opportunités s'offrent à lui en Europe (NDLR : il n'a pas le droit de signer dans un autre club français). S'il part, il faudra évidemment le remplacer, et ce sera le dossier prioritaire pour Kunter, lancé dans le même temps dans la quête d'un renfort extérieur : un joueur



Erman Kunter.

Photo CO - Etienne LIZAMBARD

d'impact, qui ne pourra pas être américain, sauf si Hassell venait à partir...

« Nous ne voulons pas un joueur de complément »

La réflexion, déjà compliquée, est de toute façon suspendue à un accord préalable de la Ligue. « Nous avons fait auprès de la DNCG (NDLR : Direction nationale du contrôle de gestion), voilà quelques jours, une demande de dépassement exceptionnel de notre masse salariale », révèle le président choletais Didier Barré. « Nous n'avons aucune garantie qu'elle sera acceptée. Mais nous avons de vrais arguments, à commencer par notre bonne ges-

tion, et la garantie, confortée par les banques, qu'une telle augmentation ne mettrait absolument pas la santé du club en péril. Nous terminerions l'exercice comptable en déficit, mais nous pouvons nous le permettre », poursuit le dirigeant choletais. CB est prêt à cet effort au regard de sa situation sportive. « Ce serait bête de ne pas tout tenter pour sauver notre place dans l'élite », insiste Didier Barré.

La réponse de la DNCG devrait tomber dans les premiers jours de janvier. Elle peut être positive, négative, ou minorer le montant du dépassement demandé par CB. « Nous voulons avoir les moyens de prendre un élément qui apporte vraiment quelque chose, pas un joueur de complément », poursuit le président de CB. Mais le temps presse, car les bonnes affaires, en matière de recrutement, se font avant la reprise de la Coupe d'Europe, dont la plupart des matchs redémarrent avant le 10 janvier. « C'est maintenant qu'il faut agir », appuie Kunter, qui a déjà coché plusieurs noms : « Il faut un joueur d'expérience, qui connaît déjà l'Europe, et que je connais. » La remarque vaudra aussi pour l'éventuel remplaçant de Hassell. Mais pour agir, CB a besoin de réponses, de l'Américain et de la Ligue. Il les attend avec impatience.

P.-Y. C.

Basket-ball

Au mental, Cholet a refait le coup de Nanterre

Élite. Cholet - Chalon : 98-94 ap. Au terme d'un match où il perdit le fil dans le dernier quart, CB a montré du caractère et renversé un Elan privé de Gelabale.



Georges Meunager

Pape Sy a inscrit le panier emmenant les deux équipes en prolongation. Puis été décisif durant celle-ci.

Amateurs de sensations fortes s'abstenir ! Erman Kunter l'avait martelé à son retour sur les bords de Moine : la Meilleraie doit redevenir une place forte quasi imprenable. Par deux fois, ses ouailles viennent d'exaucer son souhait. Mais à chaque fois, ils y ont mis un suspense de fou.

Hier soir, alors qu'ils avaient pris une réelle emprise sur le match au prix de deux bons 2^e et 3^e quart-temps (66-54, 29'), les Choletais ont vu l'Elan revenir à vitesse grand V sur la foi d'une réussite lointaine retrouvée. Se fendant d'un 5 sur 7 aux tirs primés dans le 4^e acte, les Chalonais prenaient même de cinq points à deux minutes de la fin (80-85, 38'). Moment choisi par la Meilleraie (à guichets fermés) de joueur pleinement son rôle de 6^e homme.

Ndoye impressionne, Sy décisif

Poussé par cet élan populaire, Cholet égalisa sur un primé de Young (85-85) à 39 secondes de la fin. Avant que Sanford ne refrappe dans le corner (85-88) à 10"8 du dénouement. Après un dunk d'Hassell (87-88), Palacios, très bon jusque-là, eut l'occasion d'offrir la victoire aux siens sur la ligne des lancers francs à 4 secondes du buzzer final. Un secteur où l'intérieur colombien brille habituellement. Hier soir, il en laissa un en route (87-89). La possession de l'espoir revint dans les mains de Sy. En déséquilibre, il égalisa (89-89) dans une salle en fusion. Prolongation.

Le capitaine choletais se fendit en effet ensuite d'un primé dans une prolongation longtemps indécise

(94-94) avant que Perrantes et Ndoye n'offrent le succès à CB sur la ligne des lancers (98-94).

Un succès très important dans le contexte actuel. Mais qui aurait pu se boucler plus facilement. « **On passe de + 12 à - 5, c'est catastrophique, lançait Erman Kunter. On avait la chance de tuer le match mais on perd des ballons, on se précipite. Et après, on ne défend plus bien en un contre un.** »

Au préalable, Cholet avait montré un visage intéressant sur les 2^e et 3^e quarts, lui permettant de faire oublier une mise en route cahin-caha (11-20, 8'). Le début du 2^e acte fut significatif de la montée en puissance de la défense maugeoise : Perrantes grattait deux ballons, Ndoye l'imitait sur une remise en jeu bourguignonne.

CB s'était ainsi relancé pleinement, Hassell, aussi déterminé qu'appliqué, lui redonnant l'avantage (26-24, 14'). Si le poids des fautes commençait à peser (2^e pour Hassell, Hayes

et Duport), Cholet conservait son allant grâce notamment à un Perrantes ayant retrouvé sa réussite aux tirs (11 points dans ce 2^e quart) et altruïste (36-33, 18'). Muselé sur les extérieurs, notamment grâce à un grand Ndoye sur Robinson, l'Elan devait essentiellement à Camara de rester sur les talons maugeois à la mi-temps (41-40).

Touché à l'arcade, celui-ci quittait momentanément les siens et CB en profita pour prendre la poudre d'escampette (66-54, 29'). Avant de piocher et de permettre à Chalon inverser la tendance (85-89, 38'). On connaît la suite. « **Les joueurs ne lâchent pas, c'est bien, appréciait Kunter. C'est une victoire importante pour la confiance.** »

Emmanuel ESSEUL.

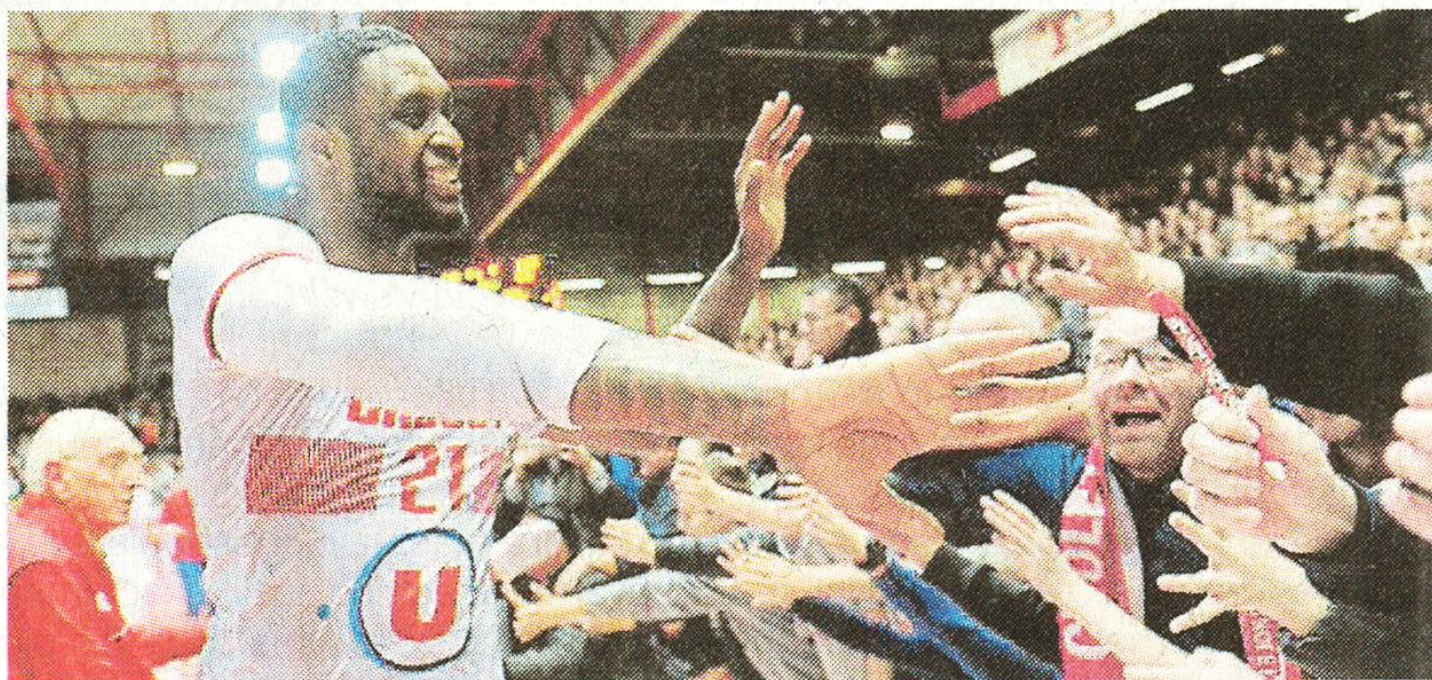
Retrouvez les réactions sur ouest-france.fr

CHOLET											98-94											CHALON/SAÔNE										
	Min	Pts	Tirs	3pts	Lf	Ro-Rd	Bp	Pd	Ev.		Min	Pts	Tirs	3pts	Lf	Ro-Rd	Bp	Pd	Ev.		Min	Pts	Tirs	3pts	Lf	Ro-Rd	Bp	Pd	Ev.			
DIMANCHE	4'	0	0/0	0/0	0/0	0-1	1	0	0	CA	5'	4	1/2	0/0	2/2	1-0	1	0	3													
DUPORT	9'	4	2/2	0/0	0/0	0-1	1	0	5	CAMARA	34'	18	7/14	0/0	4/7	0-3	1	1	13													
Govindy	4'	4	2/4	0/0	0/0	2-2	0	0	6	DOSSOU-YOVO	2'	0	0/0	0/0	0/0	0-0	1	0	-1													
HASSELL	35'	18	8/16	0/0	2/3	9-8	4	0	23	NDOYE	11'	4	2/3	0/1	0/0	1-1	1	1	5													
Hayes	11'	4	2/6	0/2	0/0	0-2	0	1	3	PALACIOS	38'	24	10/18	2/4	2/4	0-4	0	3	25													
Ndoye	37'	17	4/8	3/4	6/8	0-5	2	1	18	PINAULT	20'	6	2/6	2/5	0/0	0-1	0	2	5													
PER-RANTES	42'	19	5/15	3/7	6/6	3-1	0	12	27	RILEY	33'	13	5/10	3/3	0/0	0-4	2	2	15													
SY	34'	17	6/10	2/3	3/3	2-4	2	1	19	ROBINSON	43'	8	3/14	2/6	0/0	1-1	1	7	6													
TROISFONTAINES	6'	0	0/1	0/1	0/0	0-0	0	0	-1	SANFORD	39'	17	7/12	3/5	0/0	1-7	0	7	30													
YOUNG	43'	15	6/13	1/5	2/2	1-6	4	4	19	Total	200	94	37/79	12/24	8/13	4-21	7	23	101													
Total	200	98	35/75	9/22	19/22	17-30	14	19	119																							

Entraîneur(s) : Erman Kunter
 Les Quarts-Temps : (15-22, 26-18, 29-23, 19-26)

Entraîneur(s) : Jean-Denis Cholet
 Spectateurs : 4850

Les supporters ont vibré à la Meilleraie



CRÉDIT PHOTO : GEORGES MESNAGER

« C'était stressant. Et incroyable, dans une salle de la Meilleraie pleine à craquer ! » Cette fan de basket n'était pas la seule à ressentir de l'émotion, jeudi soir, face au spectacle et au suspense qui a duré. Prolongation oblige. En remportant cette victoire face à l'Élan Chalon, les basketteurs choletais sortent de la zone rouge et ne sont plus les derniers. Il

reste maintenant à savoir si l'une des stars de la soirée, Franck Hassel (photo), avec 18 points à son actif, prolongera l'aventure à Cholet Basket. Une clause laisse la possibilité au pivot américain de partir.

Le prochain match à domicile aura lieu samedi 12 janvier, contre les Périgourdins de Boulazac. Lire également en pages **Sports**.

Quest France - Samedi 29 décembre 2018

Cholet a retrouvé une âme, la Meilleraie aussi

Élite. Le succès de CB jeudi soir face à Chalon (98-94 ap) ne fut pas exempt d'erreurs. Mais Pape Sy et consorts se sont accrochés et le public a poussé.

Résigné, le public de la Meilleraie l'est souvent apparu depuis de longs mois. Souvenez-vous, ce lundi 26 novembre, soir de débâcle face à Antibes (74-91) devant les caméras de télévision. Quelques sifflets fusèrent avant que les gradins ne se vident au pas de charge. Depuis deux matches, changement de décor, d'ambiance du moins. L'effet Kunter bat son plein auprès du public. Venu en nombre pour son retour face à Nanterre, il l'était encore davantage jeudi. Guichets fermés !

Et surtout il endossa avec entrain son rôle de 6^e homme. Comme sur ce rebond offensif rageur d'Hassell (l'un de ses 9 dans le match) suivi d'une faute chalonnaise à l'approche du money-time. Ou encore lorsque Sanford donna cinq unités d'avance à l'Elan à deux minutes de la fin (80-85). La Meilleraie a poussé comme rarement ces dernières années. « **On a toujours besoin de l'énergie du public, on se nourrit de celle-ci, lançait Frank Hassell à chaud. Ça fait partie de l'avantage de jouer à domicile. C'est pour ça que je demande toujours du soutien, pour qu'on ait le maximum d'énergie pour se battre.** »

Porté par ses supporters, Cholet n'a pas flanché dans les têtes alors qu'il avait dilapidé ses 12 points d'avance (66-54, 29') pour désormais faire la course derrière. « **Ils sont repassés devant mais comme contre Nanterre, on a eu le mental pour revenir, appréciait Abdoulaye Ndoye. Avant quand c'était le cas, c'était fini. Là, mentalement, on a monté d'un niveau.** » Pape Sy abondait : « **On se donne, on se bat, on ne lâche pas dans les derniers instants, on est capables de faire des efforts qu'on ne faisait pas sur le début de saison pour aller chercher la victoire. Comme contre Nanterre, ce sont des matches qu'on va chercher avec les tripes.** »



Georges Mesnager

Abdoulaye Ndoye a été le grand monsieur de la soirée, jeudi. Et Pape Sy (derrière lui), l'homme qui permet à CB de décrocher la prolongation.

Mais le capitaine choletais ne pouvait dresser un tableau idyllique de la soirée : « **C'est bien de gagner ces matches-là mais il y a beaucoup d'erreurs. Des erreurs bêtes qui font qu'on doit s'employer beaucoup plus. Contre Nanterre, on ne doit pas prendre le dernier panier à trois points et aller en prolongation. Ce soir (jeudi), on doit être plus rigoureux [...] Mais finir sur une note comme ça, c'est encourageant. On se dit qu'on a les ressources, qu'on a le mental, et que, maintenant, c'est de la technique à aller chercher.** »

De la technique à aller chercher et une constance défensive à améliorer. Pour ce, les Choletais pourront s'inspirer d'Abdoulaye Ndoye, exemplaire

jeudi soir dans sa capacité à museler Justin Robinson. « **Abdou a fait un boulot exceptionnel, en utilisant ses longs bras, en se battant sur chaque écran. Il l'a gardé hors du match. Ça a été déterminant dans la victoire** », estimait London Perantes. Erman Kunter était du même avis : « **Il a contrôlé Robinson, il était à fond pendant 37 minutes, il a donné beaucoup d'énergie.** » Et il y a notamment ajouté 17 points (dont un probant 3/4 aux primés) et 5 rebonds. « **J'ai fait mon job** », résuma l'intéressé. La Meilleraie a apprécié et en redemande. Rendez-vous le 12 janvier.

Emmanuel ESSEUL
(avec Thomas GUERN).

Frank Hassell, stop ou encore ?

Habituellement, la réponse appartient au staff. Pas cette fois. La clef est entre les mains du joueur. Arrivé cet automne pour pallier la défaillance au poste de pivot, l'ancien joueur du Portel avait fait inscrire une clause dans son contrat, l'autorisant à quitter Cholet Basket entre le 28 décembre et le 20 janvier.

Le jour est venu et sa décision est (vivement) attendue. À chaud, jeudi soir, Frank Hassell a laissé planer le suspense : « **Mon agence doit se mettre au boulot. J'espère qu'on va trouver une solution pour pouvoir rester, mais si ce n'est pas le cas, je souhaite le meilleur à tous. Mais je ne sais pas encore. Je n'ai pas encore pris de décision. À l'heure actuelle, je compte profiter de cette victoire, de ma famille, et de cette coupure [...] Jouer au basket est une chance. Pouvoir jouer ici aussi. Mais en tant que joueurs, on fait ça aussi pour une raison : c'est notre travail.** »

Hier, la situation était inchangée. L'absence de volonté tranchée de rester est-elle un mauvais signe ? Possible. Le joueur cherche-t-il une meilleure proposition financière ailleurs ? Possible, sachant que Cholet ne semble pas en mesure de lui offrir un salaire plus conséquent.

Pour recruter, Cholet doit aussi patienter

En attendant de savoir s'il devra trouver un nouveau pivot, c'est du côté des extérieurs qu'Erman Kunter cherche une bonne pioche. « **Un joueur polyvalent, ayant plus d'impact notamment pour mieux gérer les fins de match où on fait toujours les mêmes bêtises** », explique l'entraîneur choletais. Autre critère :



Georges Mesnager

Jeudi soir, Frank Hassell a marqué les esprits avec ses 18 points et 17 rebonds.

ce (possible) renfort devra disposer d'une « **expérience européenne, c'est très très important. Je regarde notamment au niveau des joueurs que j'ai déjà croisés lors de campagnes européennes, je me renseigne auprès de leurs coaches. C'est une phase de préparation pour le recrutement.** »

Cholet Basket n'en est en revanche pas à la phase des propositions. Car avant de pouvoir ouvrir celle-ci, il doit obtenir l'aval de la DNCG (Direction nationale de contrôle de gestion) de pouvoir augmenter exceptionnellement sa masse salariale. « **Nous avons déposé un dossier la semaine passée, nous attendons la réponse début janvier, explique le président Didier Barré. Soit elle est refusée, soit elle est acceptée, soit elle est acceptée en partie, c'est-à-dire avec une augmentation mais**

en deçà de celle demandée. En tout cas, cela ne remettrait pas du tout en cause la pérennité du club. »

CB attend donc deux réponses, l'une de son pivot américain, l'autre de la Ligue, avant de pouvoir apporter une ou des retouche(s) à un effectif où - hors le cas en suspens de Frank Hassell - « **aucun départ n'est à l'ordre du jour** », assurent conjointement président et entraîneur.

Janvier De retour à l'entraînement

le samedi 5 janvier, CB accueillera Boulazac le 12 avant de boucler la phase aller chez le leader villeurbannais, le 19. Puis viendra la réception du Mans, le 26.