

Pau-Orthez pour Cholet en Coupe Busnel

L'affiche Cholet - Pau-Orthez risque de se décliner à tous les modes, fin janvier. Le tirage au sort du prochain tour de la Coupe de la Ligue (challenge Robert-Busnel), effectué hier à Paris, a désigné l'EB Pau-Orthez comme adversaire des Choletais, le 28 janvier, à La Meilleraie ; une belle affiche, certes, mais qui risque d'être indigeste pour les deux clubs. « C'est tout à fait étonnant, commentait hier après-midi, sans réel plaisir, Laurent Buffard ; « On peut être amenés à jouer quatre fois de suite les Béarnais en dix jours ! Entre le match retour de la phase régulière le samedi précédent, deux matches en Korac, si nous qualifions à la seconde place de notre poule, et ce match de Coupe Busnel. Pour un peu qu'on se retrouve en play-off après, ce sera la « totale » entre Orthez et nous ». Deux matches certains à ce jour, l'un à Pau le 21 janvier, l'autre à Cholet le 28 janvier, peut-être deux autres le mercredi 24 à La Meilleraie et le mercredi 1^{er} février à Pau (si C.B. parvient à passer en 1/4 de finale de Korac), on frôlera dans une courte période l'indigestion. L'entraîneur choletais cherchait quand même à positiver : « Bon, disons qu'on a eu de la chance pour le premier tour avec le retrait de Vrigne qui nous a dispensé de match avant Noël, et que, là, on a moins de chance.

CB à sept victoires du carré d'as

Remporter sept, voire huit de ses dix derniers matches, tel est le contrat que devra remplir Cholet-basket pour finir à la quatrième place de la saison régulière et éviter ainsi des huitièmes de finale du play off toujours délicats à négocier.

CHOLET. — A dix journées du terme, la première place est désormais inaccessible pour CB qui compte cinq victoires de retard sur Antibes. Il lui sera également difficile de revenir accrocher la seconde place. Le PSG Racing distancé, Villeurbanne diminué, Cholet se trouve en lice avec Dijon, Pau-Orthez et Limoges pour l'obtention des deuxième, troisième et quatrième places, directement qualificatives pour les quarts de finale du play off.

La projection effectuée ci-après sur les dix dernières journées indique pour chaque club concerné les chocs contre les adversaires classés entre la première et la sixième place et

prend en compte deux données principales : une réussite maximale à domicile (sauf chocs à répétition) et la capacité à éviter les pièges à l'extérieur, un domaine dans lequel Cholet-Basket n'a plus de droit à l'erreur.

Il en ressort que CB peut maîtriser son retour sur Dijon mais devra compter sur des défaillances de Pau-Orthez ou Limoges pour viser la troisième place.

Limoges (2^e. 12 vict. 4 déf.) . — 5 réceptions, 5 déplacements. Va à Villeurbanne, à Pau (25/02), à Antibes (1/04), reçoit Cholet (18/03). Pas de véritable piège.

Prévisions : 8 vict. 2 déf.

Bilan final : 2^e (20 vict. 6 déf.)

Pau-Orthez (3^e. 12 vict. 4 déf.) . — 4 réceptions, 6 déplacements. Va à Antibes (4/02), à Dijon et au Racing, reçoit Limoges (25/02). Piège à Levallois.

Prévisions : 7 vict. 3 déf.

Bilan final : 3^e (19 vict. 7 déf.)

Dijon (4^e. 11 vict. 5 déf.) . — 4 réceptions, 6 déplacements. Va à Cholet (1/04), reçoit Pau (4/03), l'ASVEL et Antibes. Piège à Levallois et à Lyon.

Prévisions : 6 vict. 4 déf.

Bilan final : 5^e (17 vict. 9 déf.)

Cholet (5^e. 10 vict. 6 déf.) . — Va à Limoges (18/03), reçoit l'ASVEL (4/02), Antibes (25/02) et Dijon (1/04). Pièges au Racing et à Lyon.

Prévisions : 7 vict. 3 déf.

Bilan final : 4^e au bénéfice du point-avantage sur Dijon (17 vict. 9 déf.)

Villeurbanne (6^e. 9 vict. 7 déf.) . — Va à Cholet (4/02), Antibes, Dijon. Reçoit Limoges. Pièges partout tant que Curry ne sera pas rétabli !

Prévisions : 4 vict. 6 déf.

Bilan final : 8^e (13 vict. 13 déf.)

PSG Racing (7^e. 7 vict. 9 déf.) . — Va à Villeurbanne, reçoit Cholet (18/02), Antibes (4/03) et Pau (15/04). Piège à Montpellier.

Prévisions : 7 vict. 3 déf.

Bilan final : 6^e (14 vict. 12 déf.)

G.T.

Dijon rival privilégié

A moins d'un effondrement peu probable de Limoges ou de Pau-Orthez, Dijon se pose comme le rival numéro un de CB à la fois dans la phase régulière et en quarts de finale du play off.

Tout laisse à penser que les deux équipes vont se partager les quatrième et cinquième places. Si la JDA compte aujourd'hui une longueur d'avance dans ce duel, CB dispose d'un point-avantage particulier favorable à la faveur du succès obtenu en Bourgogne (+10) et aura l'avantage de recevoir Ian Lockhart et ses partenaires le 1^{er} avril.

Quant au play off, il propose en quarts de finale un affrontement entre le 4^e et le 5^e (à condition pour ce dernier d'avoir franchi l'obstacle constitué par le 12^e en huitièmes de finale). D'où l'intérêt présenté par la 4^e place sur la 5^e : elle offre la belle à domicile !

Basket

Bruno Coquéran (Pitch Cholet) de retour à l'entraînement

Héros malheureux du match de samedi soir à Pau-Orthez, les joueurs de CB ont retrouvé l'entraînement hier, avec un Bruno Coquéran qui brûle de refaire son retard. Après une matinée passée à dévorer la prise du stade omnisports pour des tests de course, et l'équipe de Buffard a effectué ensuite une séance technique sur son habituel parquet de La Meilleraie ; avec son pivot international. « *Je ne suis pas mécontent de mon retour, car je n'ai pas vraiment souffert du rythme. Depuis une semaine, j'ai eu une bonne préparation cardiaque, à base d'exercices de cyclorameur. Grâce à ces exercices très complets, je n'ai pas eu de problèmes de souffle* », expliquait Bruno Coquéran hier soir. « *J'ai pu tout faire, naturellement le bon timing n'est pas encore là, mais je vais rattraper mon retard. Je serai tout à fait opérationnel pour le match de samedi* ». Coquéran passera cependant une ultime radio en fin de semaine, pour se rassurer et confirmer ses excellentes premières impressions. Son retour à la compétition qui sera apprécié par tout le monde.

Coupe Robert-Busnel (1/8^e de finale)
Pitch Cholet-Basket - Elan béarnais Pau-Orthez

Du nouveau pour un classique

Une semaine après leur deuxième confrontation de la saison en championnat, Cholet et Pau-Orthez se retrouvent pour le compte de la coupe Robert-Busnel. CB accorde plus d'importance au rendez-vous mais n'oublie pas que l'Elan est par excellence une équipe de coupe !

CHOLET. - Au match aller, CB s'était aligné avec Hopson et Frank. Au retour samedi, Farmer et Karnishovas formaient sa paire étrangère. Ce soir, Hopson sera de retour aux côtés de Karnishovas. Pour ce classique du basket français, l'équipe des Mauges, qui récupère au passage Bruno Coquéran, aura ainsi un visage encore inédit cette saison.

Il en faut plus pour perturber les Béarnais. Quoi qu'ils puissent en laisser paraître, ils viennent bien à la Meilleraie pour faire un coup. « *Il n'y a aucun doute à ce sujet. Pau n'est pas une équipe à laisser filer un match. Les blessures de Mc Rae, Brown et Guinot, je demande à voir* », remarque Laurent Buffard. Les trois hommes seront bel et bien sur la feuille de match ce soir, sur le parquet aussi.

Cette troisième confrontation de la saison, la vingt-septième dans l'histoire des deux clubs, ne manque pas de piment. Parce que la précédente, toute fraîche, s'est jouée en quarante cinq minutes, sur le fil. Parce qu'il s'agit cette fois d'un match couperet. « *Sans doute plus tactique que celui de sa-*

medi dernier. Les joueurs ont encore en mémoire les situations de jeu de samedi dernier. Ils pourront rectifier le tir, s'adapter », poursuit Laurent Buffard qui table justement sur les entrées d'Hopson et de Coquéran pour brouiller les cartes.

L'entraîneur choletais ne va pas jusqu'à considérer que Didier Gadou et ses équipiers seront pris de court. « *Offensivement, ils peuvent s'appuyer sur des arguments variés. Samedi, nous l'avons vu avec Winslow et Thierry Gadou. Ce soir, il ne faudra pas oublier Carter, Mc Rae ou Hamm* ».

Les équipes

Pitch Cholet. — 4 Rigaudeau (1,99m), 5 Demory (1,80m), 8 Delorme (1,98m), 9 Karnishovas (2,04m. Lituanien), 10 Hopson (1,95m. US), 11 John (1,93m), 12 G'Baguidi (2,03m), 13 Pastres (2m), 14 Bechetti (2,05m), 15 Coqueran (2,06m). Entr. : L. Buffard.

Pau-Orthez. — 4 Fauthoux (1,80m), 7 Carter (1,95m), 8 Th. Gadou (2,04m), 9 Hamm (1,85m), 10 D. Gadou (2,02m), 11 Winslow (2,01m), 12 Brown (2,04m), 13 Mac Rae (2,07m), 14 Garnier (1,98m), 15 Guinot (2,05m). Entr. : M. Gomez.

Arbitres. — MM. Mailhabiau et B. Vauthier.

Ce samedi 20h à la Meilleraie.

En attendant le play off, CB fait de la poursuite de sa carrière en coupe Robert-Busnel une priorité. Face à l'Elan, il ne lui suffira pas de s'en persuader ni de tout fonder sur un légitime désir de revanche. Pour atteindre son but, le club des Mauges devra sortir le grand jeu !

G.T.

Il reste des places. — Une séance de location des places a lieu ce matin au Smash de 10h à 12h (30F moins de 18 ans, 80F populaires et premières, 110F fauteuils).

Un partout. — C'est l'égalité parfaite entre les deux clubs depuis qu'ils se cotoient au plus haut niveau : 26 matches, 13 victoires chacun. Cette saison en championnat, ils en sont à un partout : 75-65 pour CB à l'aller, 95-93 après prolongation pour l'Elan au retour.



Thierry (à droite) aux côtés de son frère Didier : les deux font la paire et l'Elan ne s'en plaint surtout pas

De la revanche dans l'air

CHOLET. — « J'ai lu ici et là que la coupe Busnel n'intéressait pas vraiment Pau-Orthez. C'est sans doute un peu vrai, dans la mesure où ils sont toujours en course en coupe Korac. Nous, par contre, cette compétition nous intéresse beaucoup », ne s'en cache pas Laurent Buffard. On se console comme on peut, diront les mauvaises langues béarnaises ! Toujours est-il que la motivation choletaise sera à son comble, ce soir. Les héros malheureux du week-end dernier auront soif de revanche, d'une part. Les absents (Hopson et Coqueran) feront leur rentrée à La Meilleraie, avec l'excitation qu'on imagine, d'autre part. Enfin, les retrouvailles entre Cholet et Pau-Orthez, quelque soit leur cadre, ne laissent jamais indifférents leurs protagonistes. Fatigués ou pas, les basketteurs béarnais trouveront les ressources physiques et morales pour faire un match sérieux, confiait en substance l'adjoint de Michel Gomez, Frédéric Sarre, jeudi après-midi, au retour du match éprouvant à Istanbul. L. Buffard, pas dupe, leur fait en effet confiance pour cela.

Nouvelle donne

« Cette semaine, on a essayé de tirer les leçons, surtout au niveau défensif, du match perdu samedi dernier à Pau. Certes, les décisions arbitrales ont pesé lourd mais elles n'expliquent pas tout. En défense, on a besoin d'être plus rigoureux, si on veut gagner de



Dennis Hopson de retour

(Photo C. Rocher)

grands matches. Il n'y a pas de secret », a rappelé le coach de C.B. à ses joueurs.

En attaque, s'il ne se fait aucun souci pour son équipe, L. Buffard n'en a pas moins redistribué les cartes. « On a changé un peu notre fusil d'épaule, avec le retour de Dennis (Hopson) et Bruno (Coqueran) », concède l'entraîneur choletais, sans dévoiler la nouvelle donne qui s'est opérée. En vérité, Cholet retrouve peu à peu l'assise qu'il avait en début de saison, à tous les postes. L'assise, sinon l'aisance ! Ce soir, à l'heure des

retrouvailles avec Pau, il y aura certainement de la revanche dans l'air, mais aussi, un peu de renouveau sur le terrain. Les sourires sont revenus à l'entraînement, cette semaine, c'est un signe qui ne trompe pas.

Pau-Orthez : 4. Fauthoux, 5. Darnauzan, 7. Carter, 8. T. Gadou, 9. Hamon, 10. D. Gadou, 11. Wirslow, 12. MacRae, 14. Garnier, 15. Guinot.

Cholet-Basket : 4. Rigau-deau, 5. Demary, 9. Karnishevas, 10. Hopson, 11. John, 12. Gbaguidi, 13. Pastres, 14. Bechetti, 15. Coqueran.

Coupe Busnel (huitièmes de finale) : Cholet - Pau-Orthez

De la revanche dans l'air

Sans Tony Farmer, mais avec Dennis Hopson et Bruno Coqueran, Cholet va assurément changer son fusil d'épaule, dès ce soir, en coupe Busnel, contre Pau-Orthez. Et si c'était l'heure du renouveau choletais ?

CHOLET. — « J'ai lu ici et là que la coupe Busnel n'intéressait pas vraiment Pau-Orthez. C'est sans doute un peu vrai, dans la mesure où ils sont toujours en course en coupe Korac. Nous, par contre, cette compétition nous intéresse beaucoup », ne s'en cache pas Laurent Buffard.

On se console comme on peut, diront les mauvaises langues béarnaises. Toujours est-il que la motivation choletaise sera à son comble, ce soir. Les héros mal-

heureux du week-end dernier auront soif de revanche, d'une part. Les absents (Hopson et Coqueran) feront leur rentrée à La Meilleraie, avec l'excitation qu'on imagine, d'autre part. Enfin, les retrouvailles entre Cholet et Pau-Orthez, quel que soit leur cadre,

ne laissent jamais indifférents leurs protagonistes. Fatigués ou pas, les basketteurs béarnais trouveront les ressources physiques et morales pour faire un match sérieux, confiait en substance l'adjoint de Michel Gomez, Frédéric Sarre, jeudi après-midi,

au retour du match éprouvant à Istanbul. L. Buffard, pas dupe, leur fait en effet confiance pour cela.

Nouvelle donne

« Cette semaine, on a essayé de tirer les leçons, surtout au niveau défensif, du match perdu samedi dernier, à Pau. Certes, les décisions arbitrales ont pesé lourd, mais elles n'expliquent pas tout. En défense, on a besoin d'être plus rigoureux si on veut gagner de grands matches. Il n'y a pas de secret », a rappelé le coach de CB à ses joueurs.

En attaque, s'il ne se fait aucun souci pour son équipe, L. Buffard n'en a pas moins redistribué les cartes. « On a changé un peu notre fusil d'épaule avec le retour de Dennis (Hopson) et Bruno (Coqueran) », concède l'entraîneur choletais, sans dévoiler la nouvelle donne qui s'est opérée. En vérité, Cholet retrouve peu à peu l'assise qu'il avait en début de saison, à tous les postes. L'assise, sinon l'aisance.

Ce soir, à l'heure des retrouvailles avec Pau, il y aura certainement de la revanche dans l'air mais aussi un peu de renouveau sur le terrain. Les sourires sont revenus à l'entraînement, cette semaine, c'est un signe qui ne trompe pas.



Michel Gomez et son groupe doivent composer en ce moment avec un programme chargé : la coupe Korac, le championnat et maintenant la coupe Busnel.

Ce soir à 20 h

PAU-ORTHEZ	CHOLET
FAUTHOUX (4)	RIGAUDEAU
DARNAUZAN (5)	DEMORY
CARTER (7)	
Th. GADOU (8)	
HAMM (9)	KARNISHOVAS
D. GADOU (10)	HOPSON
WINSLOW (11)	JOHN
MAC RAE (12)	G'BAGUIDI
	PASTRES
GARNIER (14)	BECCHETTI
GUINOT (15)	COQUERAN

Basket

COUPE ROBERT-BUSNEL

Cholet - Pau-Orthez : on prend les mêmes...

Une semaine après leur rencontre en Béarn, Cholet et Pau-Orthez vont, par les hasards conjugués du tirage au sort et du calendrier, se retrouver ce soir, cette fois à la Meilleraie, dans l'un des huitièmes de finale de la coupe Robert-Busnel, rassemblant les équipes de Pro A et Pro B, mais amputés de Caen - Antibes, victime des intempéries.

A Pau, les hommes de Michel Gomez s'étaient imposés dans les dernières secondes (93-91), à l'issue d'une rencontre de championnat haletante. Depuis, ils ont effectué un déplacement fatigant en Turquie, ponctué par une défaite contre l'UG Istanbul en quart de finale aller de la coupe Korac. Ils seront en outre privés de Brown (claquage). Pendant ce temps, les Choletais se préparent tranquillement. A domicile, ils comptent bien, avec la rentrée de Coqueran, rééditer leur résultat du match aller de championnat qui les avait vus s'imposer de 10 points dans leur salle.

Les Limougeauds, en revanche, ont réussi une brillante démonstration contre Barcelone, jeudi (69-57) en championnat d'Europe des clubs. Reste à savoir s'ils auront suffisamment récupéré pour af-

fronter Dijon, qu'ils ont récemment dominé en Limousin, le 14 janvier (80-61). Au sein de l'équipe bourguignonne, le nouvel Américain Hood aimerait prouver son talent contre le tenant du titre.

Une troisième rencontre s'annonce spectaculaire, celle entre Evreux, le leader de Pro B, et Levallois (7^e Pro A). Les Ebroïcienens seront au complet — ils espèrent la rentrée de Fleury, blessé à une cheville depuis début janvier — face à une formation francilienne diminuée par l'absence de l'Américain Cook, blessé à l'épaule. Lyon (10^e Pro A) doit également s'attendre à une chaude réception de Hyères-Toulon (3^e Pro B) sur la Côte d'Azur.

Les autres rencontres s'annoncent également attrayantes. Ainsi Tours (5^e Pro B), qui reçoit Villeurbanne (7^e Pro A), aura la ferme intention de briller devant son public.

Un seul match opposera deux clubs de Pro B, La Rochelle (5^e) partant favori devant Le Havre (9^e). Il y a quinze jours déjà, à La Rochelle, les Charentais ont infligé une nette défaite aux Normands (98-77), en match retour du championnat, après s'être inclinés à l'aller (78-69).

Le programme

HIER

P.S.-G.-Racing (Pro A) - Nancy (Pro A) : 101-80.

CE SOIR

Cholet (Pro A) - Pau-Orthez (Pro A).

Tours (Pro B) - Villeurbanne (Pro A).

Evreux (Pro B) - Levallois (Pro A).

Limoges (Pro A) - Dijon (Pro A).

La Rochelle (Pro B) - Le Havre (Pro B).

Hyères-Toulon (Pro B) - Lyon (Pro A).

Caen (Pro B) - Antibes (Pro A) reporté.



Cholet va récupérer Coqueran (Photo « N.R. »)

Cholet se rassure et n'abdique pas

L. Buffard : « La 4^e place nous intéresse »

Cholet est redevenu compétitif. Sans aucun doute. Le retour de Rigaudeau est évidemment essentiel. Mais il a mieux. Les Choletais ont su se faire violence. Ils ont énergiquement travaillé ces derniers temps. Et Buffard est parvenu aussi à tirer la quintessence des grandes qualités de Farmer et de Karnishovas. En attendant la rentrée, samedi, de Bruno Coqueran.

« Je reste persuadé que nous aurons notre mot à dire au moment des play-off. Devant cette forte équipe d'Orthez, chez elle de surcroît, nous avons montré que nous serons capables de gagner une rencontre à l'extérieur, et qui plus est, devant les grosses cylindrées du championnat. » Michel Léger était très déçu, l'autre soir à Pau. Mais surtout pour ses joueurs. Cette rencontre lui avait laissé comme un véritable sentiment d'injustice.

C'est vrai que Cholet est passé vraiment très près d'un réel exploit. Et ce en dépit, une nouvelle fois, de l'absence de Bruno Coqueran. Laurent Buffard ne s'y est pas trompé. Une fois passée sa colère sur les arbitres, il n'eut de cesse de faire référence au grand absent de cette soirée : « C'est vrai que les rotations de Bechetti et de G'Baguidi à l'intérieur ont été méritantes. Méritoires aussi. Bruno devrait effectuer sa rentrée samedi en Coupe Busnel contre ces mêmes béarnais. Nous nous présenterons alors dans une configuration qui nous avait permis d'aller gagner à Dijon et de disposer de Bologne chez nous. »

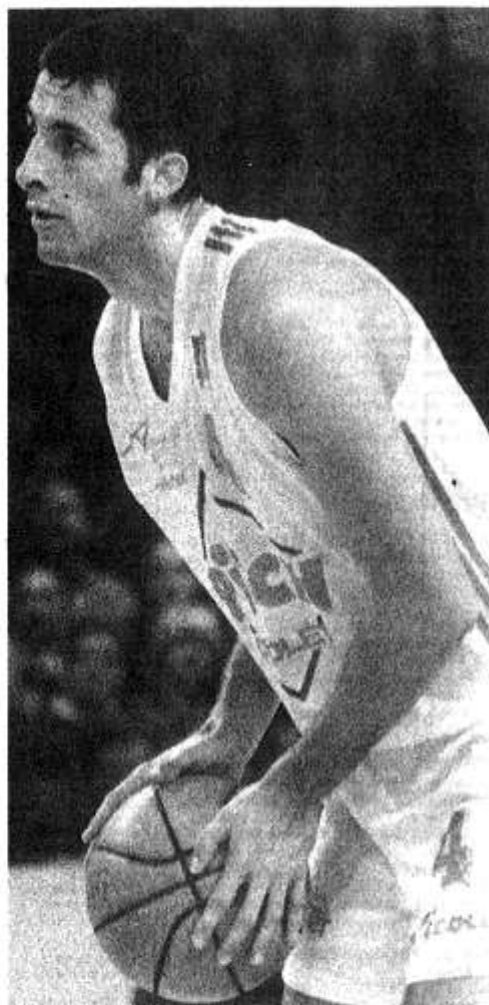
Mais le temps ne joue plus pour Cholet. Dans la mesure où devant le quatuor de tête monte singulièrement en régime. A l'image de Dijon et de...Limoges surtout dont on peut être assuré

qu'il sera bel et bien présent au moment de l'emballage final. Au point de s'interroger dans le clan choletais de savoir si la 4^e place à l'issue de la première phase ne serait pas plus « intéressante » que la 2^e ou la 3^e. Laurent Buffard a sa petite idée en tête : « Après tout, maigre consolation certes, nous conservons un goal-average particulier favorable sur Pau-Orthez. Nous recevrons Antibes et Dijon. Il est évident que nous n'avons pas abdiqué de terminer à la seconde place. Mais la 4^e n'est pas inintéressante non plus. Elle nous éviterait alors d'avoir Limoges par exemple sur notre route. »

La Meilleraie à la relance

Thierry Gadou fut réellement emballant après le repos. C'est effectivement le Landais qui donna à la rencontre cette dimension supérieure. Et l'immense mérite de Rigaudeau et de ses partenaires fut précisément de répondre du tac au tac à ce grand « dévoreur » de ballon qui piaffait d'impatience de retrouver les siens après deux mois d'absence : « Franchement, je dois reconnaître que les Choletais méritaient tout autant que nous de l'emporter. Je me demande si nous n'avons pas fait la différence (petite) sur 2 ou 3 rebonds offensifs. Sur cette 2^e balle on était mort de faim. C'est vrai que j'ai beaucoup de fraîcheur actuellement. Il n'empêche que devant notre fantastique public nous avons voulu trop bien faire. Et quelques manques de lucidité défensive face à des garçons comme Valéry, Antoine et aussi Karnishovas ne pardonnent pas. »

Les Choletais, cent fois sur le métier se sont remis à l'ouvrage. Le président, Michel Léger, a souhaité que le public de la Meilleraie se mette au diapason de celui du palais des Sports de



Antoine Rigaudeau, qui avoue, normalement, n'être pas encore à son meilleur niveau, a été dans tous les bons coups à Pau. Et sa présence a permis à Valéry Demory, excellent lui-aussi, de donner libre cours à son tempérament de gagnant (Photo : Georges Mesnager).

Pau. Et ce, samedi, pour la venue de Pau-Orthez, en coupe Busnel.

Même si un match ne ressemble jamais à un autre, il ne faudra

pas oublier qu'il y aura aussi une carotte autour de cette rencontre. Avec l'Europe, bien entendu, pour le vainqueur de l'épreuve.

Alain BOUEDEC.

Cholet - Pau-Orthez, samedi : Farmer douteux

Hopson peut-être avec Coqueran

En coupe Busnel, samedi, les données tactiques du match contre Pau-Orthez ne seront plus forcément les mêmes. Comme prévu, et même s'il ne sera pas forcément à 100 %, Bruno Coqueran fera sa rentrée. De plus, la douleur au genou qui affecte toujours Tony Farmer, pourrait accélérer le retour de Dennis Hopson.

CHOLET. — Depuis le match contre Levallois (et quel match !), Tony Farmer, à son grand dam, n'en souffre pas moins du genou. Même si les radios n'ont jusqu'à présent rien décelé, les lendemains de match sont douloureux, comme en attestait la triste mine de l'Américain, contraint d'arrêter l'entraînement, hier après-midi.

Avec le retour confirmé de Bruno Coqueran, pour le match en coupe Busnel, samedi soir, faut-il en conclure que Dennis Hopson pourrait également faire sa rentrée ? « Tout dépendra de l'IRM que doit passer Tony, aujourd'hui j'espère », expliquait Laurent Buffard, désireux d'être fixé rapidement. « C'est un peu embêtant, dans la mesure où Bruno ne sera qu'à 60-70 % de ses possibilités, comme tout joueur qui revient de blessure. Maintenant, si Tony est réellement handicapé, on prendra

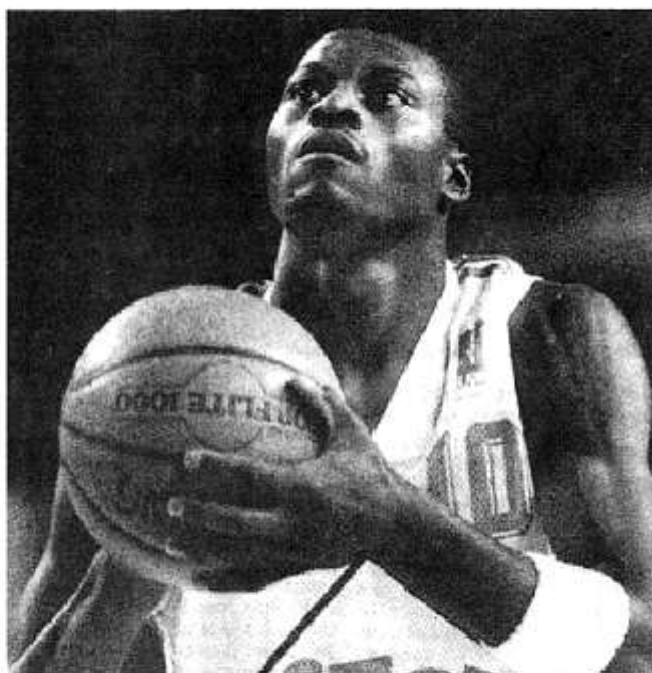
une autre option... ». Entendez pas là, l'option Hopson.

Karnishovas au repos

L'intéressé, en tous les cas, se tient prêt. La main est chaude, et l'envie est énorme. « Il est plus en jambes qu'il a été, notamment en défense. Ça va mieux » confie laconiquement Laurent Buffard. A contrario, son compatriote Tellis Frank, a encore besoin de temps. On n'arrête pas impunément le basket pendant quatre mois...

Arturas Karnishovas, qui pourrait donc être associé à Dennis Hopson contre Pau-Orthez, était par contre au repos, hier, à la demande, de son coach. Lourdemment tombé au sol, alors qu'il disputait un rebond chaud à Th. Gadou, le Lituanien se ressent encore de son hématome à la hanche. « Je préfère qu'il soit complètement rétabli à la fin de la semaine. Le lundi et le mardi, à l'entraînement, nous travaillons davantage le qualificatif, c'est-à-dire de nouveaux mouvements ».

A ce propos, et compte tenu de la nouvelle donne au niveau joueur - Coqueran pour le sûr - la physiologie de ce match de coupe Busnel pourrait être aux antipodes du match de championnat livré samedi dernier, dans le Béarn. La pression ne sera pas sur la même équipe, d'une part. La proximité des deux rencontres devrait accentuer l'aspect tacti-



Dans l'hypothèse où Tony Farmer, qui doit passer un IRM aujourd'hui, serait « out » contre Pau, samedi soir, Dennis Hopson, ferait sa rentrée sur le parquet de La Meilleraie, avec l'excitation qu'on imagine !

que, sinon défensif, de ses retrouvailles, d'autres part. Enfin, et ce n'est pas la donnée la moins importante, l'équipe de Cholet-Basket n'aura peut-être pas le même profil.

Hopson contre Pau-Orthez ?

CHOLET. — En coupe Busnel, samedi, les données tactiques du match de C.B. contre Pau-Orthez ne seront pas forcément les mêmes. Comme prévu, et même s'il ne sera pas forcément à 100 %, Bruno Coqueran fera sa rentrée. De plus, la douleur au genou qui affecte toujours Tony Farmer pourrait accélérer le retour de Dennis Hopson.

« Tout dépendra de l'I.R.M. que doit passer Tony aujourd'hui j'espère », expliquait Laurent Buffard, hier soir, à l'entraînement, désireux d'être fixé rapidement. C'est un peu embêtant dans la mesure où Bruno ne sera qu'à 60-70 % de ses possibilités, comme tout joueur qui revient de blessure. Maintenant, si Tony est réellement handicapé, on prendra une autre option... » Entendez par là l'option Hopson.

L'intéressé, en tous les cas, se tient prêt ; la main est chaude et l'envie est énorme !

COUPE ROBERT-BUSNEL (huitièmes de finale)

Chocs de têtes

Limoges-Dijon et Cholet-Pau-Orthez seront les deux affiches de ce deuxième tour de la Coupe Robert-Busnel, réservée aux clubs professionnels et dont la première édition avait consacré la saison dernière le doublé Coupe-Championnat du Limoges CSP.

Disputée sur un match sec jusqu'à son terme, cette compétition offrira un billet pour la Coupe d'Europe 1995-1996. Les quarts de finale se disputeront le 28 février, les demi-finales le 4 avril et la finale le samedi 22 ou le dimanche 23 avril, le lieu restant encore à déterminer.

En dehors des trois chocs entre équipes de l'élite, l'intérêt se portera sur les « matches pièges » que les équipes de Pro A disputeront sur les parquets de Pro B. On pense notamment aux visites à hauts risques de Levallois, privé d'Anthony Cook, dans la salle d'Evreux, leader de Pro B, et sérieux prétendant à l'accession, de Villeurbanne, mal en point actuellement, à Tours, tombeur de Montpellier au tour précédent, de Lyon à Hyères-Toulon. Le match Caen-Antibes a été reporté à une date ultérieure.

Hier soir

Racing-PSG (Pro A) - Nancy (Pro A) 101-60

Ce soir (20 heures)

Limoges (Pro A) - Dijon (Pro A)
Cholet (Pro A) - Pau-Orthez (Pro A)
Tours (Pro B) - Villeurbanne (Pro A)
Evreux (Pro B) - Levallois (Pro A)
Hyères-Toulon (Pro B) - Lyon (Pro A)
La Rochelle (Pro B) - Le Havre (Pro B)
Caen (Pro B) - Antibes (Pro A) : reporté

BASKET : Coupe Busnel (8^e de finale)

Pitch Cholet - Elan béarnais Pau-Orthez demain

Hopson reprend du service



Richy Winslow, à gauche, retrouvera demain Dennis Hopson, rétabli après trois mois d'arrêt

Tony Farmer, blessé, Dennis Hopson signera son retour dans les rangs choletais, avec une semaine d'avance. Demain, contre Pau-Orthez, les Choletais aligneront ainsi deux joueurs absents samedi dernier en Béarn : Hopson et Coqueran.

CHOLET. — « Lésion cartilagineuse du condyle externe du genou droit ». Tel est le verdict de l'examen par IRM qu'a passé hier midi Tony Farmer au CHU d'Angers. « Il s'agit du même type de lésion qu'avait connue Bruno Coqueran la saison passée ; cela oblige Tony Farmer à s'arrêter », commentait hier le médecin du club qui s'était entretenu de ce cas avec son collègue angevin. En conséquence, Farmer que son genou enflé et douloureux contraint à un repos forcé d'environ trois semaines, en a terminé de son intérim avec CB.

C'est contre Levallois que Tony Farmer, sur un faux mouvement s'était fait mal. Il avait néanmoins continué à jouer et à s'entraîner, la douleur subsistant malgré tout. « L'origine, c'est au cours du match contre Levallois ; il

s'était tordu le genou sur un mauvais appui. Comme il est courageux, il s'est entraîné et a rejoué. Il va vouloir le faire pour l'équipe, je l'en remercie beaucoup ». Rendant hommage à son intérimaire, Laurent Buffard pouvait cependant ajouter : « Sa blessure n'est pas trop grave, mais il vaut mieux qu'il arrête maintenant. Il risquerait autrement, comme Bruno, la saison passée, de voir son mal s'aggraver et entraîner, qui sait, une opération. Dennis Hopson va donc faire sa rentrée... »

Hopson requalifié

Pour une fois, le club choletais ne sera pas pris de court par ce nouvel arrêt d'un de ses joueurs sur blessure ; tout simplement parce que le titulaire du poste à l'origine, Dennis Hopson, était prêt à effectuer

son retour dans l'effectif choletais. Une question de jours.

« Pour nous, ce n'est pas trop embêtant puisque, heureusement, on avait Piffait sous la main qui piaffait d'impatience. Naturellement, la rentrée simultanée de Coqueran et Hopson, cela fait beaucoup d'un seul coup. Dans cette configuration, au plan offensif, il y aura pour notre adversaire du danger permanent de partout ». L'entraîneur choletais estime qu'il y a un bon coup à jouer pour son équipe en Busnel, et que sa formation sera animée par l'esprit de revanche devant Pau.

Ce que Laurent Buffard traduisait à sa manière à l'évocation du forfait probable de Mac Rae dans les rangs orthéziens. « Que Pau-Orthez soit avec Mac Rae ou un autre, peu importe, on jouera ce match pour le gagner ». Les Choletais requalifieront en tout cas, dès aujourd'hui, Dennis Hopson auprès de la Ligue nationale de basket.

P.-M. B.

Pau pense Korac

La situation de l'Elan Béarnais n'est pas sans rappeler celle de Cholet l'an dernier, pratiquement à la même époque. En février, les Choletais, au retour de leur demi-finale aller de coupe d'Europe, avaient effectué un crochet par le Béarn, visité quinze jours auparavant à l'occasion de la coupe Busnel, pour le compte du championnat de France avant de remonter dans les Mauges et d'y retrouver les Espagnols pour le retour et une belle de sinistre mémoire.

Ce n'est pas d'Espagne, mais de Turquie que les Palois sont rentrés hier. Demain matin, ils prendront la direction de Cholet où ils retrouveront CB en coupe Busnel, une semaine après l'avoir rencontré en championnat. Dans la nuit, ils redescendront sur Pau pour y préparer la venue mercredi des Turcs d'Ulker Istanbul, contre lesquels ils devront remonter un handicap de 7 pts pour accéder aux demi-finales de la coupe Korac. Alors, la tête à la Korac ? Qui, si l'on considère que Michel Gomez envisage d'économiser Mc Rae, légèrement blessé à une cuisse. Non, si l'on estime que l'Elan, ébranlé par son expérience turque, a besoin de se rassurer avant son match retour. Reste à savoir si Brown (non qualifié en coupe d'Europe) et Guinot, l'un et l'autre blessés, seront rétablis.

Les quarts aller. — En coupe Korac, les 1/4 de finale aller ont donné les résultats suivants : Ulker Istanbul - Pau-Orthez 72-66, Milan - Panionios (Grè.) 73-59, Alba Berlin - Fiodoro Bologne 77-73, Triesta - Caceres 93-82.

PSG-Nancy ce soir. — Le match opposant le PSG Racing à Nancy donnera ce soir le coup d'envoi des 1/8èmes de finale de la Coupe Busnel. Les autres rencontres auront toutes lieu demain à 20h.

Gravelines - CB sur Canal Plus

Le match Gravelines - Cholet se jouera à 14h le samedi 11 février prochain. Il sera retransmis en direct par Canal Plus.

All Star Game le 25 mars à Pau

Cinq Choletais et Doyle présélectionnés

La Ligue nationale de basket a arrêté la liste des joueurs présélectionnés pour le « All Star Game 95 », prévu le 25 mars à Pau. Cette rencontre de gala opposera la sélection des meilleurs français à celle des meilleurs étrangers évoluant en Pro A et en Pro B.

A l'aide de bulletins qu'il trouvera dans les salles ou dans la presse spécialisée, le public désignera le cinq de départ des deux formations (1 arrière, 2 extérieurs et 2 intérieurs), les sélections définitives de 12 joueurs étant retenues par un jury de spécialistes.

Dans cette présélection figurent cinq Choletais : Antoine Rigau, Valéry Demory, Eric John, Bruno Coqueran et Arturas Karnishovas. L'Angévin Mike Doyle est également retenu, ainsi que 13 autres joueurs évoluant en Pro B.

FRANCAIS

Arrières. — Ade-Mensah (Antibes), Demory (Cholet), Fauthoux (Pau-Orthez), Forte (Limoges), Hamm (Pau-Or-

thez), Racine (Lyon), Rigau-deau (Cholet), Sciarra (PSG), Sonko (Levallois), Urie (Le Mans).

Extérieurs. — Adams (Limoges), Bonato (PSG), Bourgain (Montpellier), Carter (Pau-Orthez), Dacoury (Limoges), Davis (Dijon), Digbeu (ASVEL), Dubuisson (Gravelines), Foirest (Antibes), D. Gadou (Pau-Orthez), John (Cholet), Lauvergne (Levallois), Lion (Nancy), H. Occansey (Lyon), Risacher (PSG).

Intérieurs. — Bellony (Tours, Pro B), Bilba (Limoges), Brooks (Levallois), Butter (Montpellier), Coqueran (Cholet), Deines (Strasbourg), Doman (Antibes), Th. Gadou (Pau-Orthez), Guinot (Pau-Orthez), M'Bahia (Limoges), Nelcha (Dijon), Ostrowski (Antibes), Percevault (Dijon), Redden (Antibes), Vestris (Evreux, Pro B).

ETRANGERS

Arrières. — English (Levallois), JD Jackson (Poissy-

Chatou, Pro B), Martin (Strasbourg), Pope (St-Brieuc, Pro B), Richardson (Antibes), Rivers (Antibes), Roe (Besançon, Pro B), Rudd (ASVEL), Strickland (Tours, Pro B), O. Taylor (Roanne, Pro B).

Extérieurs. — Anderson (Montpellier), Banks (Caen, Pro B), Bowen (Evreux, Pro B), Doyle (Anjou BC, Pro B), Fortier (PSG), Hollis (Le Havre, Pro B), Karnishovas (Cholet), Lightfoot (Dijon), Mc Swain (Chalon/Saône, Pro B), Mills (Gravelines), Winslow (Pau-Orthez), Worrel (Maurienne, Pro B), Young (Limoges).

Intérieurs. — Alexander (Strasbourg), Ball (La Rochelle, Pro B), Cook (Levallois), Crite (Gravelines), Curry (ASVEL), Hinton (Châlons/Marne, Pro B), Kempton (Limoges), D. Lewis (Nancy), Lockhart (Dijon), Mc Rae (Pau-Orthez), Robinson (Montpellier), Sallier (Le Mans), Sellers (PSG), Stuckey (Hyrès-Toulon, Pro B), C. Williams (Evreux, Pro B).

Dennis Hopson après deux mois de blessure

« J'aime ce genre de match »

Dennis Hopson est de retour. Blessé durant deux mois, il retrouve le playground au moment même où son compatriote Tony Farmer est « out ». Et sa motivation est très forte, plus forte qu'en NBA ! Il s'explique.

CHOLET. — La Meilleraie hier midi. L'entraînement touche à sa fin et l'ambiance est joyeuse. Hopson shoote à trois points et lance une blague que seul Tony Farmer peut comprendre. L'autre « Ricain », du bord de la touche, se marre. Entre les deux hommes, le témoin est repassé. Farmer l'intérimaire l'a rendu à Hopson le titulaire. « Mais je ne me suis jamais occupé de la concurrence avec lui, coupe Dennis. C'est l'affaire du coach. Moi, je suis juste là pour jouer. »

Hopson est un grand professionnel. C'est ainsi qu'il se présente. « Je travaille dur, dit-il. Et j'ai une meilleure motivation ici que je n'en avais quand je jouais en NBA. Hé, sinon, je serais toujours en Amérique ! Mais je ne prenais pas le basket suffisamment au sérieux. » Dennis a compris, mais un peu tard... Avec les Chicago Bulls, il fut une année ce qu'ils appellent aux USA « World Champion » puisqu'en la circonstance le vainqueur du championnat américain est forcément le numéro 1 mondial. « Mais je n'ai plus l'ambition de retourner là-bas. Mon futur, c'est « wait and see ». »

« Ce sera un grand match »

Hopson se voit bien continuer dans le championnat de France. « Le niveau de la « league », ici, devient bon. Les dirigeants font venir des Américains de qualité et il y a des bons Français aussi. Rigau, s'il continue à travailler dur, a une chance de jouer là-bas. Mais il lui faudra être mentalement et physiquement très fort. En NBA, ils te mordent ! » Il dit ça, Dennis,



La rentrée de Dennis Hopson est particulièrement attendue ce soir sur le parquet de La Meilleraie.

avec une pointe d'agressivité dans la voix, en portant sa main à son coude pour bien montrer que le basket US implique le contact.

Après sa blessure au genou, il est heureux de rejouer. « Je suis excité, oui, c'est le mot qui convient. Je suis totalement guéri à présent et j'espère que nous allons gagner nos matches à venir, que nous serons consistants comme nous l'étions avant les blessures. Elles font partie du jeu, certes, mais c'est dommage qu'elles nous aient éliminés de la coupe d'Europe. J'aurais aimé disputer la finale. Cholet

a une bonne équipe, et en revenant au complet, il n'y a aucune raison de ne pas gagner. » Dès ce soir ? « J'avais joué le match aller contre Pau, reprend-il. Et je sais que ce sera un grand match. Si j'ai bien compris, c'est la coupe de France et, si tu gagnes tu continues, si tu perds c'est fini... J'aime ce genre de match ! »

Dennis Hopson, la pile électrique, sera à son affaire ce soir sur le parquet de La Meilleraie. Le public est ravi de le revoir, joyeux et ballant.

Jean-François QUÉNÉT.

Pro A - Cholet Basket

Examen par IRM pour Farmer

CHOLET. — Info, pas info ; intox, pas intox ? Dennis Hopson relaiera-t-il Tony Farmer, dès samedi, en coupe Busnel devant l'Elan béarnais ? Personne n'était en mesure de le dire sérieusement hier soir à CB. Le retour de Dennis Hopson a toujours été soumis à l'intégration de Bruno Coqueran, pour maintenir de manière évidente un potentiel de centimètres suffisant devant les intérieurs de l'EBPO. Reste que la requalification d'Hopson pour le second match con-

tre les joueurs de Michel Gomez semblait écartée au soir du premier match en Béarnais. Alors « quid novi » ce jeudi, derrière ce qui ressemble à un rideau de fumée sur fond d'indemnisation, d'assurances, etc... destiné à amuser les Béarnais ? Une certitude : Tony Farmer passera, ce matin, un examen par IRM à Angers, dont les enseignements sont susceptibles de précipiter le retour d'Hopson au sein de la formation de Laurent Buffard.

Sous les paniers

◆ **Farmer « out » trois semaines minimum.** — L'IRM que Tony Farmer a passé hier matin à Angers a finalement décelé une fêlure au niveau du cartilage ! L'Américain sera éloigné des terrains pendant trois semaines, dans le meilleur des cas, selon le staff médical choletais. Ce qui met fin, bien sûr, à l'intérim Farmer sous les couleurs de CB.

◆ **L'hommage de Laurent Buffard.** — « Tout le monde dans l'équipe gardera un très bon souvenir de Tony a confié L. Buffard, malheureux pour son joueur, et sûr qui il ne tarit pas d'éloges. **Blessé contre Levallois, il a courageusement tenu sa place à Pau, pour le bien de l'équipe. J'ai beaucoup apprécié son baxket et ses qualités humaines** ».

◆ **L'intox selon Seillant et Gomez.** — La présence de l'Américain de Pau, Mac Rae, sur le parquet d'Istanbul mercredi soir (il était annoncé forfait pour le match de coupe Busnel également) n'a pas surpris outre mesure L. Buffard. « **Seillant et Gomez sont les rois de l'intox. Il y a bien longtemps qu'ils ne trompent plus personne. Ou alors il faut être naïf** ».

◆ **Réorganisation tactique obligée.** — Les retours conjugués de B. Coqueran en pivot et D. Hopson à l'arrière ont obligés les Choletais et leur entraîneur à se réorganiser tactiquement. Surtout pour Karnishovas, qui après avoir joué 4, puis 2, puis 3, revient au poste 4. On sera forcément indulgent pour le Lituanien, samedi soir, quelle que soit sa position sur le terrain !

BASKET

Antoine Rigau-
deau à « L'Equipe Magazine »

« Je ne ferai pas toute ma carrière à Cholet »

« L'Equipe Magazine », le supplément hebdomadaire du quotidien sportif « L'Equipe », publie aujourd'hui une interview d'Antoine Rigau-
deau. L'international choletais confirme l'éventualité de son départ au cas où CB ne se qualifierait pas pour le championnat d'Europe des Clubs 95/96.

ANGERS.- « Dans la tête des gens, Rigau-
deau = Cholet. Moi, ce n'est pas du tout ce que je pense. Je ne ferai pas toute ma carrière à Cholet ». Dans l'interview que publie aujourd'hui « L'Equipe Magazine », Antoine Rigau-
deau évoque sans détour la suite de sa carrière. L'international choletais n'a jamais caché qu'il souhaite disputer le plus rapidement possible le Championnat d'Europe des Clubs. Les propos qu'il a tenus à notre confrère Laurent Coadic expriment cette volonté et viennent étayer les objectifs définis par le club des Mauges en début de saison.

En affichant haut et fort l'ambition de décrocher l'une des deux places qualificatives pour le championnat d'Europe des clubs, les dirigeants choletais savaient qu'il leur faudrait la concrétiser pour conserver auprès d'eux le meilleur joueur français de ces quatre dernières années. Antoine ne dit-il pas : « Si, vraiment, on ne joue pas le Championnat d'Europe, je ne vois pas pourquoi je resterais alors qu'un autre club m'en donnerait la possibilité. Rien ne me permettrait de rester. Et il n'y a aucune assurance à ce jour » ?

A ses yeux, cette condi-

tion d'une qualification de CB au Championnat d'Europe des clubs est nécessaire mais pas suffisante. Il y ajoute une précision d'importance : « Si Cholet est capable d'y participer, il faut que l'équipe soit forte sportivement et qu'il y ait des changements sur le plan de la communication. S'il n'y en a aucun, je devrai partir... ».

La piste étrangère

A notre confrère qui l'interroge sur sa destination future en cas de départ, il cite les grosses écuries françaises actuelles -Antibes, Limoges, Pau- sans afficher de préférence. Antoine Rigau-
deau n'écarte pas non plus la piste étrangère : « Si on me propose un contrat correct sur les plans sportif et financier, je choisis l'étranger », dit-il encore.

Au delà de son avenir, il s'interroge également sur celui de Cholet-basket. Une phrase dans l'interview est significative des sentiments qui animent le vice-capitaine de l'équipe de France. Rappelant ses velléités de départ à la fin de la saison 92/93, il précise ainsi : « Je n'avais pas envie de passer cent sept ans à Cholet si les choses n'évoluaient pas. A ce jour, rien n'a changé. Hormis une seule chose, on voyage en avion... Je pensais que, dès cette saison, cela aurait changé avec l'arrivée de M. Pasquier en tant que président. Mais rien ne s'est passé. Alors, je me pose autant de questions qu'avant ».

Une manière comme une autre de tendre une perche aux dirigeants de CB. Il est encore temps pour eux de la saisir. S'ils n'y sont pas décidés, il leur faut songer dès maintenant à préparer l'après-Rigau-
deau.

Dans cette interview que publie aujourd'hui « L'Equipe Magazine », Antoine Rigau-
deau évoque également son expérience américaine de l'été dernier, la NBA et l'équipe de France. En vente avec « L'Equipe » aujourd'hui en kiosque.



Antoine Rigau-
deau sera-t-il encore choletais la saison prochaine ?

Cholet - Pau-Orthez demain soir

Pau sans pression

Battu à Istanbul (72-65) mercredi soir, là où CB y avait déjà laissé des plumes, l'Élan béarnais aura peut-être du mal à se concentrer sur la coupe Busnel demain. Même si Cholet inspire toujours le respect.

CHOLET. — Arrivés seulement hier après-midi en Béarn, « van- nés » selon les propres termes de Frédéric Sarre, l'adjoint de Michel Gomez, les joueurs de l'Élan jorneraient déjà vers les quarts de finale retour (le 1^{er} février prochain) à leur descente de l'avion. « On a limité les dégâts. A Pau, mercredi, ça doit passer ! Maintenant, les joueurs ont surtout besoin de repos. »

Une saine compétition

Est-ce à dire que le match de samedi soir, en coupe Busnel, sera quelque peu... bradé ? Sans doute pas. « Un match contre Cholet reste un match contre Cholet. Entendez par là que c'est toujours un challenge à relever. Les deux équipes se respectent et se livrent en permanence une saine compétition. »

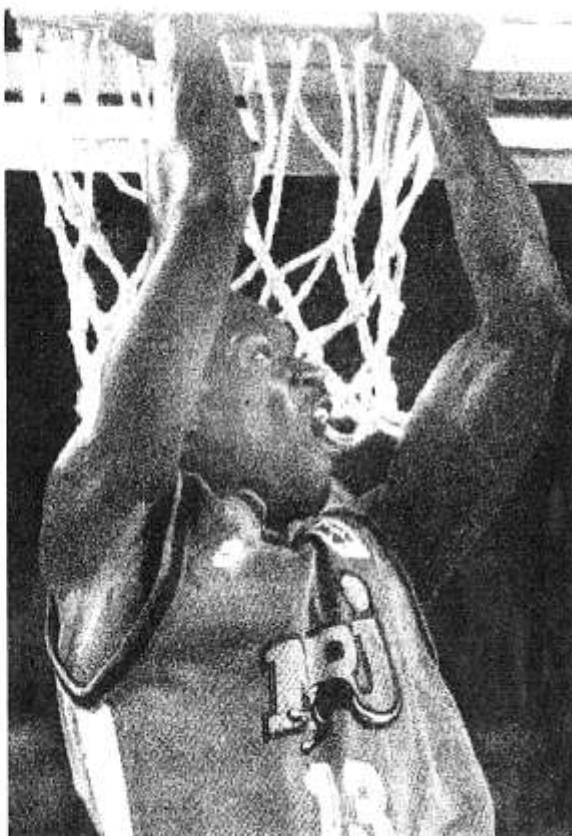
La coupe Busnel, Frédéric Sarre le concède timidement, ce

n'est pas pour autant la priorité des Palois. Les basketteurs de Michel Gomez ont aussi un gros coup à jouer en coupe Korac, de l'avis de tous les observateurs, à commencer par Laurent Buffard.

En play-off de surcroît, ils seront encore au rendez-vous. Beaucoup leur accordent là aussi autant, sinon plus, de crédit qu'Antibes ou Limoges. Alors, la coupe Busnel on a du mal à croire que Pau y tienne comme à la prune de ses yeux, quoi qu'en dise le staff technique palois.

Demain soir, à la Meilleraie, les joueurs de l'Élan auront inévitablement la tête ailleurs. Il y a des échéances autrement plus capitales. D'ailleurs, leur pivot américain Mac Rae, incertain avant le match d'Istanbul, et « qui a tenu sa place correctement », dicit Frédéric Sarre, sera dit-on ménagé. Thierry Gadou, réduit à la portion congrue en attaque (cinq points), aurait besoin de souffler également...

Mi-intox, mi-vérité sans doute. Une seule certitude : Pau-Orthez et son entraîneur Michel Gomez n'auront en tous les cas pas la pression qu'ils avaient dans les épaules le week-end dernier dans leur palais des sports. Ce ne sont pas forcément eux qui s'en plaindront !



McRae aura malgré tout un rôle prépondérant.

Le défi de Thierry Gadou

Il a été l'un des artisans du succès de l'Élan samedi dernier. Thierry Gadou constituera encore ce soir une menace permanente pour Cholet-Basket.

CHOLET. - A Pau samedi, il a utilisé en seconde période toutes les facettes de son talent pour faire plier Cholet-basket. Une série de tirs à trois points d'abord, histoire de déstabiliser la zone choletaise. Trois rebonds offensifs convertis ensuite, à des moments chauds de la partie. A 26 ans, le cadet des Gadou est l'un des joueurs les plus éclectiques du basket français. Appelé par Michel Gomez à jouer davantage intérieur cette saison, pour les besoins de la cause béarnaise, il peut tout aussi bien évoluer dans l'aile. Un ailier fort dans sa définition classique, jamais aussi fort que lorsqu'il s'agit de forcer la victoire. « Il nous a fait très mal », reconnaît d'ailleurs Laurent Buffard.

Revenu à la compétition après une interruption de deux mois consécutive à des fractu-

res aux doigts de pied, il s'est employé à dévorer à belles dents le temps perdu. Ce soir à Cholet, Thierry Gadou ne se laissera pas marcher sur les pieds. « Nous ne voulons pas brader ce match sous prétexte que nous allons jouer une partie décisive mercredi contre Istanbul en coupe Korac », dit-il comme pour appuyer sa détermination. « Un succès à Cholet, cela donne toujours du cœur à l'ouvrage ». Du cœur, Thierry n'en manque pas. De l'ouvrage, il sait en abattre. S'il reste sur un sentiment de frustration au sortir d'un match aller de quart de finale de coupe Korac perdu de 7 points en Turquie, il sait y puiser la volonté de rectifier au plus tôt le tir.

Une quinzaine chargée

« Qualification en Korac et en

coupe Busnel, match clé à Antibes samedi prochain, nous jouons gros en quinze jours », constate-t-il avec une délectation certaine. « Contre Cholet chez nous, nous avons manqué de rigueur défensive par périodes. A Istanbul aussi. Il faut le corriger au plus vite », poursuit-il avec la conviction que l'Élan peut enchaîner les séries gagnantes. Nullement impressionné par les 11.000 spectateurs présents mercredi à Istanbul, il se présentera sans appréhension ce soir face aux 5.000 supporters choletais.

« Même si c'est moins palpable que le Tournoi des As, la coupe Robert-Busnel est une compétition par élimination. J'ai conscience qu'il s'agit d'un match couperet ». Comme les deux suivants qu'il disputera, face à Istanbul et à Antibes. C'est bien pourquoi Thierry Gadou fera tout pour le gagner. C'est dans sa nature que de relever les défis !

G.TUAL

BASKET : Coupe Robert-Busnel (8^e de finale)

Pitch Cholet-Basket - Elan béarnais Pau-Orthez : 78-83

L'Elan marque son territoire

En 16^e de finale, la saison dernière, en 8^e de finale cette année, l'Elan béarnais s'est dressé, une fois de plus, sur la route de Cholet-Basket en coupe Robert-Busnel. La semaine passée, en championnat, les deux équipes étaient restées jusqu'au bout au coude. Samedi, l'Elan a nettement marqué son territoire.

CHOLET. — « Désolé, président ! Je sais que vous auriez aimé conclure votre deuxième décennie à la tête de Cholet par la conquête d'un trophée. J'ai encore été votre bourreau, en coupe Busnel, comme dans le passé au tournoi des As ». Michel Gomez avait l'humeur badine, samedi, à la Meilleraie. Pas Michel Léger qui lui répondit par un sourire forcé. Cette éviction de son club, dès son entrée en lice dans une compétition qui délivrera la place en Coupe d'Europe des clubs 95/96 n'était pas véritablement inscrite au programme de l'équipe choletaise.

Certes, le staff local mesurait tout le danger que représentaient ces retrouvailles avec l'Elan. Toutefois, au vu de la confrontation de la semaine précédente, dirigeants et supporters locaux étaient fondés à envisager son issue avec optimisme, le contexte de la Meilleraie aidant ! Malheureusement pour eux, la salle choletaise n'avait pas fait le plein samedi, loin s'en faut. Et les joueurs de Michel Gomez n'étaient pas enclins à brader la partie, au seul prétexte de la proximité de leur rendez-vous européen contre Istanbul.

Collectif huilé

Au sortir d'un match aller en Turquie compromis dès l'entrée en matière, les Béarnais étaient surtout en quête d'assurances dans les Mauves. Ils les ont trouvées ! C'est bien pourquoi il est difficile de souscrire à la thèse de Laurent Buffard et Michel Léger, fustigeant l'un et l'autre « le jeu de sénateurs » de leur équipe. « Nous avons joué en marchant. Il nous a fallu 25 minutes pour commencer à défendre. Et c'est le plus vieux du groupe, Damien Pastres, qui a montré l'exemple ». Formulé à chaud, sous le coup de la déception, le commentaire fait abstraction de l'emprise béarnaise sur le jeu.

Pour confirmer dans les

Mauves son succès de la semaine précédente, l'Elan s'est, en effet, appuyé sur un collectif bien huilé, contrastant avec le jeu à l'emporte-pièces d'une équipe locale où les individus furent le plus souvent livrés à eux-mêmes. « Nous avons payé le prix de l'intégration de deux joueurs absents, depuis plusieurs semaines et du décalage de postes que cela a entraîné », admettait, d'ailleurs, Laurent Buffard. A l'évidence, avec les arrivées d'Hopson et de Coqueran, la redistribution des cartes dans les rangs choletais n'a pas eu de conséquences heureuses. Elle a limité la présence simultanée sur le parquet de Demory et Rigau et confiné Karnishovas dans un rôle d'intérieur qui ne lui permet pas d'exprimer son potentiel.

Bref, là où les joueurs de Laurent Buffard se sont, en permanence, cherchés, ceux de Michel Gomez ont affiché une maîtrise de bon aloi avant leur quart de finale retour de coupe Korac. « Nous avons bien défendu collectivement, ce qui ne nous était pas arrivé depuis quelques temps. Nous avons également retrouvé un jeu de passes à l'opposé performant », pouvait ainsi se féliciter le technicien béarnais.

Carter retrouvé

La plus grosse satisfaction pour l'Elan vient, sans aucun doute, de la production d'Howard Carter, décisif à la reprise. Au sortir d'une première période où ils avaient déjà posé leur patte sur le jeu, grâce, notamment, à la neutralisation de Rigau et à une approche conquérante du panier adverse par Thierry Gadou et Winslow, les Béarnais firent, en effet, le break dans les cinq premières minutes de la seconde période, sur une série de trois paniers primés de leur artilleur. Sans doute l'arrière Palois bénéficiera-t-il d'un marquage plutôt lâche d'Hopson, mais il eut le mérite de ne pas faillir



A la diète offensive, Bruno Coqueran et Conrad McRae ont pourtant laissé beaucoup d'énergie dans leur duel

dans ses tentatives.

Qui avec Frank ?

« A plus 13 en notre faveur, nous avons commis l'erreur de vouloir enfoncer le clou individuellement. Comme Cholet s'est rebellé, tout a failli être remis en cause ». En dépit du retour au score des Choletais dans le sillage d'un Pastres fringant, Michel Gomez et ses joueurs surent rectifier le tir pour boucler le final en leur faveur, sur la base d'un collectif retrouvé. Un atout que les Choletais furent bien en peine de faire valoir !

Le temps d'adaptation nécessaire aux rentrants explique, sans doute, leurs difficultés du moment. Il n'empêche, que cette confrontation avec l'Elan a mis en lumière le déséquilibre créé par le retour d'Hopson à un poste où Laurent Buffard n'a que l'embaras des rotations (Rigau, Pastres).

L'ex-champion NBA, dont le talent offensif est incontestable, s'est peut-être laissé emporter par le désir de trop bien faire en attaque, quitte à forcer la décision. Il a surtout affiché des limites défensives

criantes.

En début de saison, face à des équipes moins bien préparées, ces lacunes n'avaient pas porté à préjudice. Au moment où CB sait qu'il lui faudra jouer son va-tout dans le play-off contre des formations bien mieux réglées, il est permis de se demander si une paire Frank-Karnishovas ne lui sera pas plus utile pour présenter un cinq équilibré.

L'imminence du retour de Tellis Frank étant d'actualité, la réponse ne saurait tarder.

Gérard TUAL

PITCH CHOLET: 78 (38)

47% aux tirs. 79% aux lancers-francs. Rigaudeau éliminé (40e mn).
Maginot non entré en jeu.

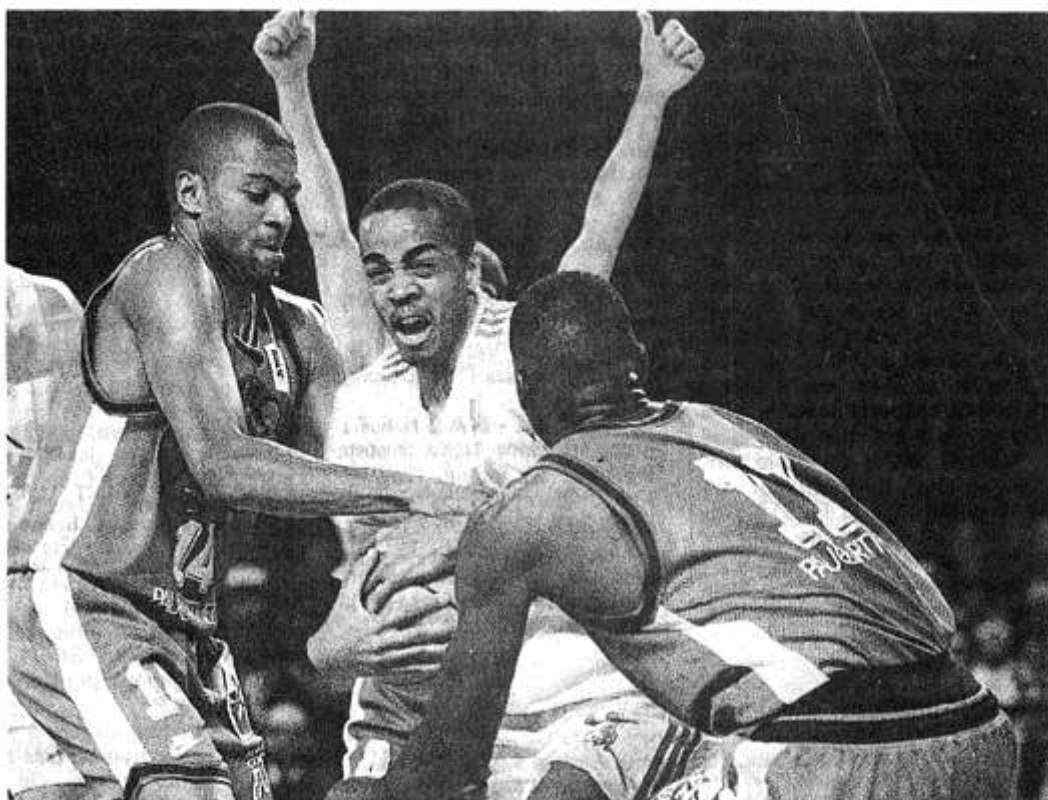
	Pts	T3	T2	Lf	Fte	Ro	Rd	I	C	P	D	Mn
RIGAUDEAU	12	1/3	3/6	3/3	5	-	-	-	-	1	8	32'
Demory	6	-	1/1	4/4	4	-	2	-	-	2	3	20'
KAR-NISHOVAS	23	2/3	5/9	7/8	3	3	3	-	2	2	2	40'
HOPSON	18	1/4	5/8	5/6	4	2	-	-	2	1	2	30'
JOHN	6	1/2	0/1	3/4	-	1	-	-	-	1	-	26'
G'BAGUIDI	-	-	0/1	-	2	-	1	-	-	1	-	8'
Pastres	5	1/3	1/3	0/1	2	-	2	2	-	-	2	13'
Bechetti	4	-	2/3	0/2	2	1	2	1	1	1	-	10'
Coqueran	4	-	2/6	-	2	1	4	-	-	1	-	21'
Equipe	-	-	-	-	-	2	1	3	-	-	-	-
Total	78	7/15	19/38	22/28	24	10	15	6	5	10	17	200'

PAU-ORTHEZ: 83 (40)

54% aux tirs. 70% aux lancers-francs. Faute antisportive à Mc Rae (30e mn).
Brown et Guinot non entrés en jeu.

	Pts	T3	T2	Lf	Fte	Ro	Rd	I	C	P	D	Mn
Fauthoux	8	1/3	0/1	5/6	3	-	-	1	-	3	3	23'
Carter	23	3/4	4/8	6/6	3	-	3	-	-	-	1	29'
TH. GADOU	13	-	5/8	3/6	1	-	3	1	-	4	5	34'
HAMM	7	1/2	1/1	2/2	4	-	-	1	-	2	4	17'
D. GADOU	3	1/1	-	-	4	-	1	2	-	2	1	12'
WINSLOW	24	2/3	1/2	4/6	2	2	4	-	1	2	3	40'
MC RAE	3	-	1/5	1/4	2	5	4	2	3	-	2	33'
Garnier	2	-	1/2	-	3	1	2	-	1	-	1	12'
Equipe	-	-	-	-	-	4	2	1	-	1	-	-
Total	83	8/13	19/37	21/30	22	12	19	8	5	14	20	200'

1.987 entrées payantes. Arbitres: MM. Mailhabiau et B. Vauthier.
En lettres majuscules le cinq de départ.



Se dégager de la défense béarnaise ne fut pas une partie de plaisir pour les attaquants choletais. Contrairement à ce que suggère ce document, Eric John n'a que deux bras

(Photos E. LIZAMBARD)

Le film du match

L'Elan Béarnais s'est d'abord appuyé sur ses extérieurs, Didier Gadou et Bruno Hamm, derrière la ligne des 6,25 m, pour contenir les vellétés choletaises (14-13, 6^e minute). C'est en attaquant le panier, par Didier Gadou et Winslow, qu'il prend ensuite son premier avantage dans la partie.

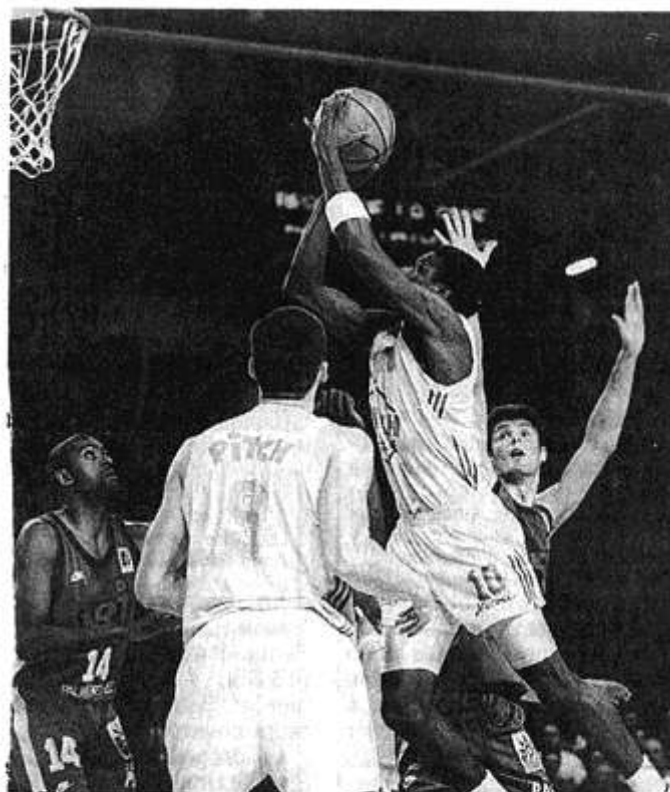
27-32 (14^e). — Rigaudeau réduit à la portion congrue par la défense visiteuse, CBN ne peut guère s'appuyer que sur le tandem Karnishovas-Hopson pour alimenter le score. La recherche systématique de la solution individuelle par le second conforte néanmoins les Palois dans leur vigilance défensive. Si Coqueran et McRae se neutralisent, l'Elan trouve dans la régularité de Thierry Gadou et dans l'apport de Carter les ressources pour tenir CB à distance.

38-43. — L'affaire se présente mal, pour CB. Après un bref retour au commandement (38-37), l'équipe des Mauges a encaissé un 6-0 plutôt alarmant, juste avant la pause.

44-57 (24'). — La douche froide ! Carter, profitant de la liberté que lui laisse son garde du corps Hopson, vient d'aligner trois paniers primés. Winslow y est allé du sien, également et Hamm, en interceptant une passe destinée à Rigaudeau, a enfoncé le clou. CB est à la rue !

68-66. — Les Choletais se sont enfin arrachés pour remonter leur handicap face à une équipe qui délaisse ses vertus collectives. L'agressivité offensive de Karnishovas remet CV sur de bons rails. Un excellent passage de Pastres - 5 points, 1 tir primé, 2 interceptions dont la première exploitée à 3 points par Rigaudeau contribue largement au retour de CB.

78-83 (40^e). — En maintenant le contrôle du rebond, Pau s'est ressaisi face à une équipe choletaise toujours en peine de solutions collectives. A 74-76 (39'), les Béarnais mystifient la défense locale pour démarquer Fauthoux qui inscrit un panier primé décisif. Repoussé à 5 points à l'entame de la dernière minute, CB ne pourra plus refaire son handicap.



Dennis Hopson a affiché une belle agressivité offensive pour son retour. Par contre, il n'a pas réussi à réduire le rendement de Carter

Déclaration

Bruno Coqueran (CB) :
« Quand on relève de blessure, il faut chasser l'appréhension ; là j'ai fait des erreurs, bon ! En fait, je manque un petit peu, non pas de foncier, mais de basket, de jeu. A partir du moment où il n'y a plus de blessés, on peut repartir sur de nouvelles bases, en ne pensant qu'au basket, et en travaillant sereinement.

Dennis Hopson (CB) :
« Ce qui nous manque vraiment, c'est la présence d'un gars comme Tellis Franck. On a besoin de plus de consistance au rebond ».

Tony Farmer (CB) :
« Après mon arrêt, je ne sais pas ce que je vais faire, mais je pourrais rester à Cholet, car on ne sait jamais, il y a trop d'incertitudes au club ».

Howard Carter : *« Les préparations, pour me mettre en condition de tirs, ont été déterminantes pour moi. Je ne suis pas en effet*

un joueur de « un contre un », mais u shooteur ; il me faut de bonnes passes et de bonnes positions. Mes partenaires ont fait de bons blocks pour moi, et cela faisait très longtemps que je n'avais pas marqué trois paniers primés de suite, en si peu de temps ».

Damien Pastres :
« Contre cette espèce de sentiment de fatalité qui s'installe chez nous, il faut lutter. C'est peut-être aux « vieux » comme moi de montrer l'exemple et de se battre sur le terrain. Personnellement, j'en ai assez de cette situation, de perdre des matches alors qu'on a un gros potentiel dans l'équipe ! Je suis venu à Cholet pour aider un peu l'équipe, faire souffler certains, et aider les jeunes ; je n'ai pas le même statut qu'à Dijon où j'étais dans le « cinq majeur », mais j'aimerais retrouver mes sensations d'alors, apporter plus ou avoir... plus de bons blocks ».



Damien Pastres a vainement prôché d'exemple

Didier Gadou : « La semaine passée, Cholet, en venant chez nous, voulait faire un bon coup, et avait les arguments pour cela. On s'en est servi pour venir ici dans le même état d'esprit, décontractés.

Après le difficile déplacement d'Istanbul, on a pu jouer le cœur léger. Nous n'avions rien à perdre, mais au contraire beaucoup à prouver. On s'est inspiré en fait du mental de CB chez nous, à la différence près qu'on a gagné, nous ».

Thierry Gadou : « Je suis très satisfait de la défense qu'on a su mettre sur les Choletais. J'ai eu un coup de pompe en seconde mi-temps, pris deux-trois mauvais tirs. J'ai essayé de rentrer dans le moule, et surtout de faire travailler, de poser des blocks, de faire des passes décisives. On est en course sur tous les tableaux, c'est bien ; mais il faut oublier ce match pour se concentrer sur celui de mercredi contre Ulker, et une place en 1/2 finale de Korac ».

(Recueilli par
P.-M. BARBAUD)



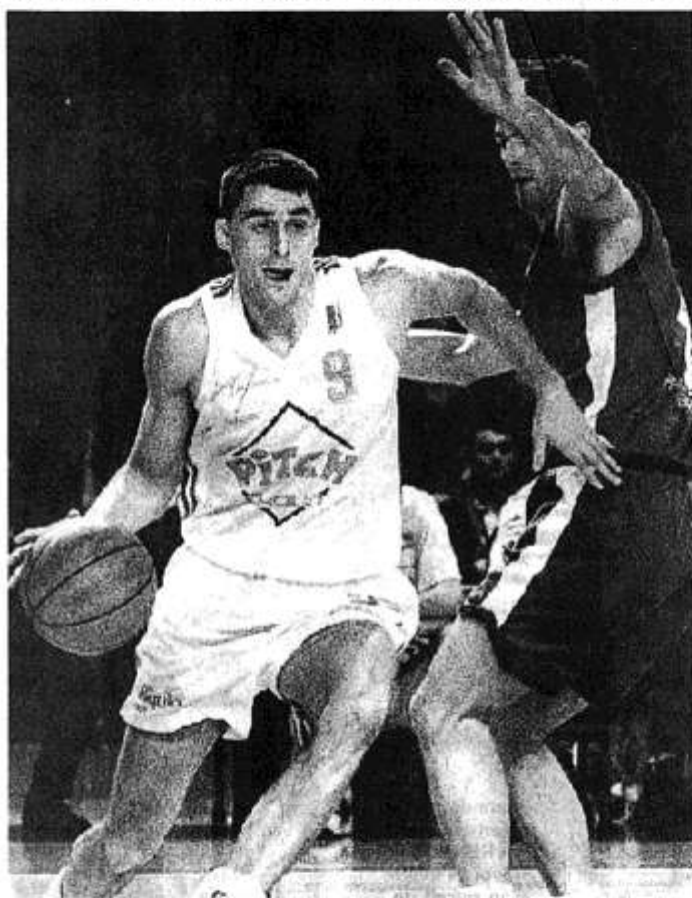
CHOLET - PAU-ORTHEZ. - Damien Pastres fut le seul à tenter de réagir vigoureusement après le repos. Mais il fut trop esseulé.
(Photo Georges Mesnager)

Cholet - Pau-Orthez : 78-83

Une révolte trop tardive...

Pau n'était pas intéressé par la coupe Busnel ? De l'intox. Les joueurs de Michel Gomez, entre deux tours de coupe d'Europe, ont livré un bon match en

terre choletaise. Piégés, les locaux se sont révoltés en deuxième mi-temps. Trop tard. Les ex-blessés n'ont pu épauler suffisamment un excellent Karnishovas.



CHOLET - PAU-ORTHEZ. — Arturas Karnishovas fut une nouvelle fois irréprochable. Mais ce fut insuffisant. (Photo Georges Mesnager)

CHOLET. — Le match est terminé depuis une bonne demi-heure et Laurent Buffard ne décolère pas. « C'est quand même incroyable !, s'exclame-t-il. C'était à nous de faire le jeu et c'est Pau qui est venu nous chercher. Nous avons commencé le match comme des sénateurs. En marchant. Je ne sais pas pour-quoi... »

Un début d'explication vient sûrement de la belle assurance née une semaine plus tôt, en championnat. Les Choletais n'avaient perdu que de deux points après prolongation et s'étaient dit qu'une semaine plus tard, à domicile, avec les renforts de Dennis Hopson et Bruno Coqueran, contre la même équipe épuisée et plus préoccupée par la coupe d'Europe, ils avaient toutes les cartes en main. Mais au dernier moment, dans les vestiaires, Michel Gomez a remonté ses troupes et fait de cette coupe qui, soit-disant, ne les intéressait pas, un objectif.

« On a bien attaqué la zone d'entrée, obligeant Cholet à passer en individuelle. » L'ex (et futur ?) coach de l'équipe de France s'amuse encore du coup joué dans les Mauges. D'emblée, les Palois ont bien défendu. Et les Choletais s'en sont trouvés timorés, ne parvenant à creuser l'écart (9-5, à la 5', 21-21 à la 10'), subissant même (31-34 à la 15'), et il a fallu un excellent Karnishovas pour remettre les compteurs en positif (38-37 à la 18'). Mais le jeu n'était pas formidable et Cholet semblait n'avoir pas compris l'ascendant pris par Pau-Orthez.

Pastres relance Cholet

Domage, car au retour des vestiaires, l'adversaire lui a claqué entre les doigts, portant le score de 40-43 (à la 21') à 44-57 (25'). Ce qui fait dire à Laurent Buffard : « Il nous a fallu 25 minutes pour se révolter ! On a pris 43 points en première mi-temps : on laissait tout faire. Au bout de 25', on a commencé à défendre. Et c'est le vieux de l'équipe qui a donné la leçon à tout le monde ! » Il fait référence à Damien Pastres et s'il est vrai que les remplaçants (Thierry Becchetti également) ont redonné du tonus à la formation choletaise, le cinq de départ a déçu.

« Contre des grosses équipes, il faut aussi un collectif, reprend Buffard. Bruno (Coqueran) et Dennis (Hopson) étaient perdus dans les mouvements offensifs, Antoine n'avait pas les jambes non-plus alors qu'il avait été vraiment fort la semaine dernière. En fait, nous présentions trois joueurs nouveaux ou presque. Or, les mouvements se mettent en place avec la compétition. » Rigaudeau par moments, mais surtout Karnishovas, jugé par Michel Gomez comme « un très bon joueur », avaient néanmoins relancé Cholet à cinq minutes de la fin (70-70) et La Meilleraie résonnait fort de ses encouragements. Cependant, Pau avait gardé des ressources et retrouvé un Howard Carter particulièrement performant.

Pau tenait toujours bon en défense. Hé, quand on a le calibre européen, on ne vient pas en touriste à Cholet...

Jean-François QUÉNET.

CHOLET	J	Pts	P2	P3	LF	Rbds	PD	BP	F
Rigaudeau ..	32'	12	3/5	1/3	3/3		8	1	5
Demory	20'	6	1/1		4/4	2	3	2	4
Karnishovas	40'	23	5/9	2/3	7/8	6	2	2	3
Hopson	30'	18	5/8	1/4	5/6	2	2	1	4
John	26'	6	0/1	1/2	3/4	1		1	
G'Baguidi ..	9'		0/1			1		1	2
Pastres	12'	5	1/3	1/3	0/1	2	2		2
Becchetti	10'	-4	2/3		0/2	3		1	2
Coqueran ...	21'	4	2/6			5		1	2
TOTAL	200	78	19	6	22	25	17	10	24

PAU-ORTHEZ	J	Pts	P2	P3	LF	Rbds	PD	BP	F
Fauthoux	23'	8	0/1	1/3	5/6			3	3
Carter	28'	23	4/8	3/4	6/6	3		1	3
Th. Gadou ..	34'	13	5/8		3/6	3		5	4
Hamm	17'	7	1/1	1/2	2/2			4	2
D. Gadou ..	11'	3		1/1		1		1	2
Winslow	40'	24	7/12	2/3	4/6	6		3	2
Brown	1'								
Mc Rae	34'	3	1/5		1/4	9		2	2
Garnier	12'	2	1/2			3		1	3
TOTAL	200	83	19	8	21	31	20	14	22

Joueur éliminé : RIGAUDEAU (40').

Arbitres : MM. Malhablau et Vautier.

Pas au point, le collectif choletais

Rigaudeau, Hopson et Coqueran étaient pourtant de retour à La Meilleraie, mais les Choletais ont besoin de matches pour retrouver un jeu collectif qui leur fait défaut actuellement.

CHOLET. — Battus de deux points en Béarn la semaine passée pour le compte du championnat, 95-93 après prolongation, les Choletais n'ont donc pu prendre leur revanche samedi soir et ce malgré les rentrées de Dennis Hopson et de Bruno Coqueran. Deux joueurs évidemment encore un peu courts, tout comme Antoine Rigaudeau qui avait, lui, effectué sa rentrée à Pau. Un début de rencontre équilibré et Cholet allait même mener 12-8.

Hopson et Karnishovas se montraient adroits aux lancers francs mais les hommes de Laurent Buffard n'imprimaient pas un rythme suffisamment rapide pour bousculer les Béarnais.

Egalité parfaite à plusieurs reprises, 14-14 à la 5^e minute, 21-21 à la 10^e, un chassé-croisé mais, sous l'impulsion notamment de Thierry Gadou et de Winslow, les troupes de Michel Gomez, très rigoureuses en défense, passaient la vitesse supérieure. Et comme l'adresse était au rendez-vous — 71 % de réussite contre 42 % à Cholet — les Béarnais prenaient l'avantage et concluaient la première période par un 6-0 qui leur permettait de mener 43-38.

La patte de Carter

Dès la reprise, les joueurs des Mauges allaient connaître de sérieuses difficultés. Ce diable de Carter inscrivait trois paniers primés, Winslow en ajoutait un quatrième et Pau-Orthez, suite à un 8-0, se retrouvait avec 13 pts d'avance, 57-44. Et Michel Gomez pouvait faire tourner son effectif.

L'inquiétude grandissait dans les travées de La Meilleraie, mais vexés, les Choletais

allaient avoir une saine réaction. Un peu tardive n'est-ce pas Laurent Buffard : « Nous avons attendu 25 minutes pour nous réveiller. On a débuté la rencontre en marchant et on se prend 43 pts, ce qui est beaucoup trop. 25 minutes pour réagir alors que nous aurions dû emballer la rencontre ». Pas content le coach, même si les Choletais, après avoir stoppé l'hémorragie par Karnishovas, auteur d'un bon match à un poste inhabituel pour lui, entamaient une sacrée poursuite.

Demory inscrivait un panier à trois points mais prenait une quatrième faute à la 27^e, 50-57, on retrouvait une équipe des Mauges agressive et le jeu devenait heurté. Mac Rae écopiait même d'une faute antisportive commise sur Becchetti, excellent samedi.

Un match un peu fou, un panier primé de Rigaudeau et à 7 minutes de la fin, Cholet égalisait 66-66 avant de prendre l'avantage. Hélas, Demory et Rigaudeau en étaient à quatre fautes tout comme le Palois Hamm. Les arbitres laissaient jouer au maximum et un panier primé de Fauthoux permettait aux Béarnais de prendre un avantage conséquent, 79-74 ; dans les ultimes secondes, on retrouvait Carter, qui réussissait deux lancers francs.

Grosse déception dans le camp choletais et chez Laurent Buffard : « Manque de rythme, au rebond nous avons été dominés, difficile de gagner. Trois joueurs reprennent la compétition et le collectif ne peut être encore au point. Maintenant, on remonte 13 pts, on prend même l'avance



Rigaudeau et Hamm, duel de meneurs de jeu

tage. Nous n'avons pas su emballer la rencontre comme il le fallait. On a débuté comme des sénateurs ».

Pour sa part, Michel Gomez était, on s'en doute, plus satisfait : « Notre défense a été parfaite ; on a retrouvé un jeu avec des passes opposées qui nous ont permis de mettre Carter en position. Et puis Mac Rae m'a rassuré sur son état de santé. De bon augure avant la venue d'Istanbul en coupe d'Europe ».

Pour Cholet, la coupe d'Europe, c'est du passé depuis longtemps, la coupe Busnel, on n'en parle plus depuis samedi ; il va falloir tout donner en championnat, à commencer

dès samedi, à l'occasion de la venue de Villeurbanne.

Jean-François NICAULT.

La fiche technique

CHOLET. — Pau-Orthez bat Cholet, 83-78 (mi-temps : 43-38). 3.000 spectateurs. Arbitres : MM. Malhabiau et Vauthier.

A Cholet : 25 tirs réussis sur 53 tentés, dont 6 sur 15 à 3 pts. 22 lancers francs réussis sur 28 tentés. 24 fautes. Un joueur éliminé, Rigaudeau (40^e). 25 rebonds dont 10 offensifs (Karnishovas 6), 6 interceptions. 10 ballons perdus.

17 passes décisives (Rigaudeau 8). La marque : Rigaudeau (12), Karnishovas (23), Hopson (33), Gbaguidi (0), John (6) puis Demory (6), Pastres (5), Becchetti (4), Coqueran (4).

A Pau-Orthez : 27 tirs réussis sur 50 tentés dont 8 sur 13 à 3 pts. 21 lancers francs réussis sur 30 tentés. 22 fautes. Faute anti-sportive à Mac Rae (30^e). 31 rebonds dont 12 offensifs (Mac Rae 9), 8 interceptions, 20 passes décisives (Th. Gadou (5), La marque : Th. Gadou (13), Hamm (7), D. Gadou (3), Winslow (24), Mac Rae (3) puis Fauthoux (8), Carter (23), Garnier (2).

Carter enfonce Cholet

CHOLET - PAU-ORTHEZ : 78-83 (38-43)

CHOLET : 25 pan. sur 53 tirs (dont 6 sur 15 à 3 points) ; 22 l. f. sur 28 ; 25 rebonds (Karnishovas 7) ; 10 balles perdues ; 17 passes décisives (Rigaudeau 8) ; 24 ftes pers. 1 joueur éliminé : Rigaudeau (40*).

Cinq de départ : Rigaudeau (12), Karnishovas (23), Hopson (18), John (6), G'Baguidi ; puis : Demory (6), Pastres (5), Becchetti (4), Coqueran (4).

PAU-ORTHEZ : 27 pan. sur 50 tirs (dont 8 sur 13 à 3 points) ; 21 l. f. sur 30 ; 31 rebonds (McRae, 10) ; 14 balles perdues ; 20 passes décisives (T. Gadou, 5) ; 22 ftes pers.

Cinq de départ : T. Gadou (13), Hamm (7), D. Gadou (3), Winslow (24), McRae (3) ; puis : Fauthoux (8), Carter (23), Garnier (2), Brown.

De notre correspondant à Cholet

Pierre-Maurice BARBAUD

PAU-ORTHEZ a inscrit un joli coup à son tableau de chasse en battant Cholet avec une belle application. Dominatrice au rebond, l'équipe de Michel Gomez récita un basket léché d'une variété qui n'existait pas dans l'équipe des Mauges avec des revenants (Coqueran, Hopson) en demi-teinte. Bref, l'équipe choletaise, qui n'en finit pas d'être convalescente et de décevoir, n'a plus que le Championnat pour tenter de redorer son blason terni.

« On a commencé le match comme des sénateurs et joué en marchant. On a laissé tout faire. Et les Palois passaient dans la raquette comme ils voulaient. Avec quarante-trois points encaissés au repos, on ne peut pas gagner contre Pau », fulminait sans concession Laurent Buffard après coup. Bien qu'ayant pris un départ prometteur (12-8, 3*), les Choletais perdaient des ballons

d'attaque et Pau conservait la maîtrise du jeu. Flairant la bonne affaire, l'Élan repartait sur un jeu de passe à l'opposé, offrant à Carter (3 sur 3) et Winslow (1 sur 1) autant de positions de tirs faciles et réussis à trois points. *« On avait perdu ce type de jeu depuis longtemps,* soulignait encore l'entraîneur de Pau-Orthez. Relégués à treize points dès la 24^e minute (44-57), les joueurs de Buffard étaient encore une fois confrontés à une périlleuse course-poursuite.

Karnishovas, Demory et Pastres allaient alors réveiller la Meilleraie. Ce dernier remettait Cholet aux avant-postes (70-68, 34*). Mais Pau-Orthez appuyait sa domination au rebond et provoquait en plus quelques fautes, amenant ses tireurs sur la ligne. Fauthoux enfonceait le clou à trois points et malgré un ultime panier de Karnishovas (78-81), Cholet voyait fuir le succès tant attendu des mains de Carter aux lancers francs, l'homme de la soirée (78-83).

Les Choletais n'avaient que leurs yeux pour pleurer et le public pour grogner.

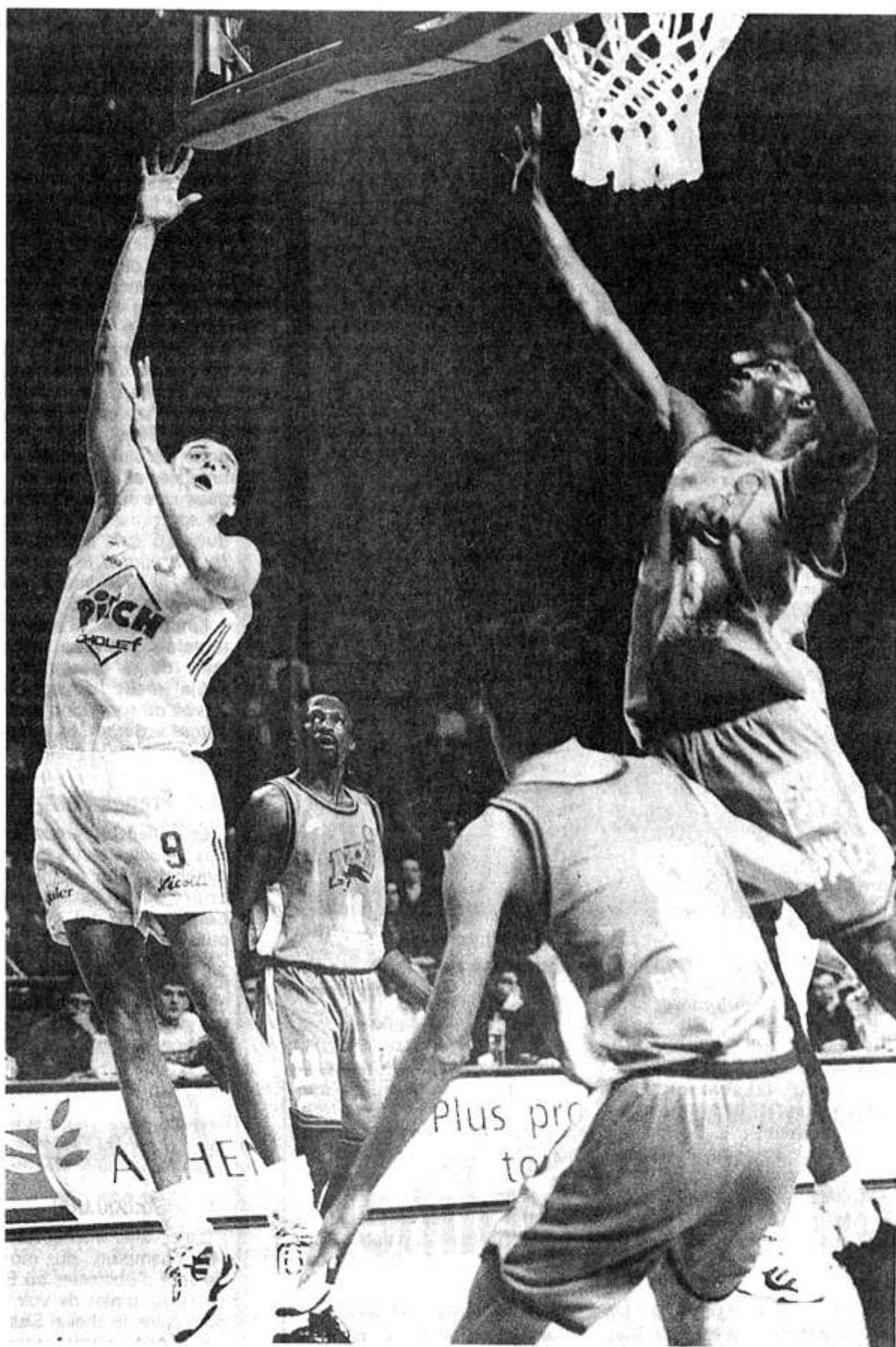
Rigaudeau accusé !

CHOLET. — Antoine Rigaudeau ayant enfreint la loi non écrite du silence à Cholet Basket en confiant ses états d'âme dans les colonnes de *L'Équipe Magazine* ce week-end, s'est fait reprendre de volée par son président, Michel Léger s'exprimait ainsi samedi soir sur l'antenne de la radio locale, Alouette FM, après l'élimination concédée à Pau : *« Certains ne se sont pas battus, n'ont pas fait leur travail. Certains ont laissé beaucoup de gomme à parler dans la presse et feraient mieux de jouer sur le terrain. Je n'apprécie pas, et je ne permets pas à un joueur de critiquer ses dirigeants, première chose. Moi, depuis vingt-cinq ans, je fais vivre le basket, et lui (NDLR : Rigaudeau) va bien depuis quelques années. Je n'admets pas ce qui a pu être dit et il y a des choses qui seront réglées, mais à l'intérieur du club. »*

Il convient de préciser que les propos de l'international choletais, parus ce samedi dans le supplément de *L'Équipe*, avaient été tenus à la veille du match de Championnat disputé à Pau le samedi précédent, où, pour son retour à la compétition, Antoine Rigaudeau avait inscrit 21 points et largement influé, avant d'être éliminé pour cinq fautes, sur le cours d'un match perdu par Cholet dans la prolongation.

Les choses ne devraient pas en rester là, car on apprendait dimanche que Louis-Marie Pasquier, vice-président de la SAOS et principal sponsor du club, a demandé pour ce soir une réunion du conseil d'administration. Tapant sur la table, celui auquel la présidence était promise à la fin de la saison pourrait bien mettre en balance son soutien financier au club en regard d'un plan de restructuration et d'une prise de pouvoir anticipée. — P.-M. B.

● **NDLR** : on peut s'étonner de la violence de la réaction du président de Cholet Basket après une interview dans laquelle Antoine Rigaudeau s'était exprimé avec toute la mesure qu'on lui connaît. L'international estimait simplement que son club de toujours n'avait pas assez évolué à son goût, précisant qu'il *« se sentait un peu à l'étroit à Cholet »* ou qu'il *« ne ferait pas toute sa carrière »* dans les Mauges.



Arturas Karnishovas a posé de gros problèmes à la défense paloise en seconde période, samedi

Sous les paniers

Près de ses sous. — « Comment cela s'est-il passé ? Je n'ai pu voir que la fin de la partie ! ». Michel Pouteau, le délégué de la LNB samedi à la Meilleraie, n'a pas apprécié l'attitude du trésorier de l'Elan Béarnais. Ce dernier mettait en doute le nombre de spectateurs payants (aux alentours de 2.000 personnes). « Il prétendait qu'il y avait 5.000 personnes dans la salle et nous a demandé de recompter les billets », fulminait le délégué de la LNB. De fait, c'est une toute petite affluence qui a suivi la rencontre samedi.

Péréquation. — Si les Béarnais étaient ainsi près de leurs sous, c'est parce que le règlement de la coupe Busnel prévoit un partage des recettes entre les deux clubs après le retrait d'un pourcentage tombant dans la caisse de péréquation établie pour chaque tour. Au tour précédent, les Palois avaient eu le net sentiment que Roanne, leur adversaire, n'avait pas joué franc-jeu sur ce plan.

Une gomme qui dérape. — Michel Léger n'en a rien laissé paraître lors de la conférence de presse d'après match mais cette élimination lui est restée en travers de la gorge. Plus tard, au micro d'Alouette FM, le président choletais a déclaré en substance que « certains feraient mieux de dépenser de la gomme sur le parquet plutôt que dans des interviews à la presse ». L'allusion aux déclarations d'Antoine Rigauveau parues dans « L'Equipe Magazine » du jour et relayées par notre journal était claire. Ce que ne savait pas le président choletais, c'est que cette interview remontait à la semaine précédente. Cette gomme, c'était sur le parquet de Pau que l'arrière international de CB l'avait laissée le 21 janvier dernier.

Gomez et l'équipe de France. — Michel Gomez de retour à la tête de l'équipe de France à Athènes ? C'est de plus en plus plausible. L'entraî-

neur palois est partant à condition que la fédération lui renouvelle sa confiance pour les JO d'Atlanta de 1996 en cas de qualification. Le seul problème, à ses yeux, a trait au éliminatoires de l'Euro 97 que l'équipe de France disputera à l'automne prochain. « Pourquoi ne pas envisager un managérat intérimaire par l'un de mes adjoints à la tête de la sélection ? », avance Michel Gomez qui sait qu'il ne bénéficiera pas de ticket de sortie nationale par Pierre Seillant à cette époque de la saison.

Quel avenir pour CB ? — Depuis quinze jours, Michel Champion n'est plus directeur administratif de Cholet-basket. Ce retrait d'un homme représentant Louis-Marie Pasquier auprès de l'équipe première et du club atteste du malaise qui règne dans les sphères dirigeantes choletaises. La réunion du conseil d'administration de la SAOS prévue aujourd'hui devrait permettre de faire évoluer les choses. Reste à savoir dans quel sens...



Michel Gomez, avec la sélection nationale à Athènes ? Cela redevient d'actualité

Coupe Robert Busnel (8^e de finale)

Evreux et Hyères-Toulon sans complexe

La Pro B a parfaitement tenu son rôle face aux ténors de l'échelon supérieur. Et c'est le plus logiquement du monde que Hyères-Toulon et Evreux ont créé deux surprises en éliminant Lyon et plus encore Levallois. Certes les Franciliens étaient privés de l'excellent Cook, mais ils n'ont jamais néanmoins trouvé la solution pour museler le trio Williams-Zamour-Bowen particulièrement entreprenant. Pour l'équipe ébroïcienne qui devrait normalement rejoindre l'élite la saison prochaine, ce test face à une bonne équipe de Pro A aura été particulièrement prometteur.

On attendait aussi la revanche de Cholet face à Pau-Orthez. Cette fois à la Meilleraie. Il n'en a rien été. Hopson et Coqueran à court de compétition

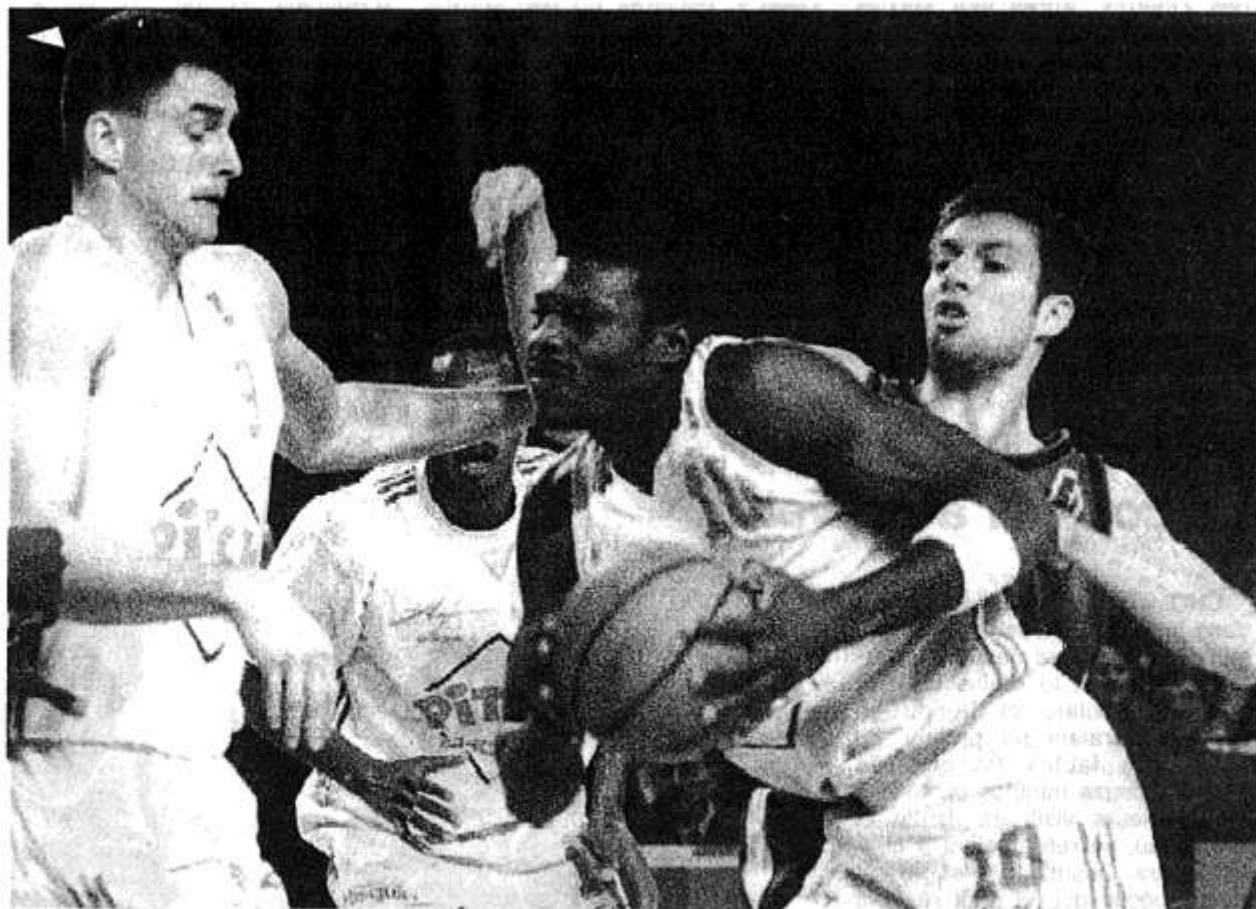
n'ont nullement été capables de déstabiliser le collectif béarnais. Finalement, Didier Gadou et ses partenaires se sont imposés plus facilement dans les Mauges que sept jours plus tôt chez eux à Pau, pour le compte du championnat.

La logique a par ailleurs été respectée. Villeurbanne par son rythme supérieur a débordé Tours, grâce à sa nouvelle recrue Winchester auteur de 26 points. Limoges, comme à son

habitude, mit un certain temps à entrer dans la rencontre face à Dijon. Mais le rouleau-compresseur limougeaud eut finalement le dernier mot. Enfin Le Havre sera lui aussi convié aux quarts de finale. C'est l'invité-surprise. Il restera encore une place à prendre. Il nous étonnerait qu'elle échappe à Antibes qui se déplacera à Caen. A une date qui sera fixée ultérieurement. Les quarts de finale se disputeront le mardi 28 février.

Racing-P.S.G. - Nancy	101-80
Caen - Antibes	remis
Tours - Villeurbanne	72-91
Évreux - Levallois	89-82
Limoges - Dijon	86-74
La Rochelle - Le Havre	74-76
Hyères Toulon - Lyon	105-82
Cholet - Pau-Orthez	78-83

Les quarts de finale auront lieu le mardi 28 février.



CHOLET - PAU-ORTHEZ. — Karnishovas et Hopson n'eurent guère d'espaces pour s'exprimer. La défense béarnaise s'est montrée intransigeante à la Meilleraie. (Photo Georges Mesnager)