

## L'Elan Chalon sur la piste du renouveau

**Actuellement douzième de Pro A en compagnie du CSP Limoges avec seulement trois victoires en dix matches, l'Elan Chalon est très loin de ses objectifs du début de saison.**

Etrange année que celle qui vient de se clore à Chalon-sur-Saône. Après avoir connu le meilleur jusqu'à l'été dernier, l'Elan Chalon traverse, depuis, le plus mauvais. La quatrième place du précédent exercice derrière Cholet et la demi-finale perdue en juin contre Pau-Orthez ne sont plus que des lointains souvenirs. Parti avec les deux solides intérieurs Sacha Giffa et Robert Gulyas en direction de Villeurbanne à l'intersaison, l'entraîneur Philippe Hervé laissa son poste à son ancien adjoint Manu Schmitt, qui ne parvint pas à recréer l'alchimie victorieuse. Après un début de saison calamiteux pour un club qui visait au minimum le Top 6 (2 victoires pour 6 défaites), Schmitt fut limogé.

**Tim Nees en renfort**  
Outre le choc psychologique pro-

mis dans ce genre de situation, son successeur Eric Lehmann tira profit de la montée en puissance de Tim Nees, le renfort de poids de l'Elan, pour engager Chalon sur la voie du renouveau. Victorieux contre Gravelines (78-75) et accrocheurs à Nancy (89-91 AP), les Chalonnais ont terminé l'année 2002 sur une note positive puisqu'ils ont disposé au Colisée des Allemands de Cologne (91-85) en coupe ULEB. Relancé dans cette compétition européenne (comme CB, Chalon compte 3 victoires et 5 défaites), l'Elan semble donc être sorti de la sinistrose.

« *L'ambiance est bonne. Le moral est là* », confirme Eric Lehmann. A Chalon, l'ancien entraîneur de Besançon et Paris a aujourd'hui récupéré la totalité d'un effectif (après une blessure au dos, Laurent Pluvy a repris l'entraînement hier) qu'il sait taillé pour le maintien. « *Pour l'instant, nous sommes dans une situation difficile. Nous regardons davantage derrière nous que devant. Pour sortir de cette zone rouge, nous devons commencer par gagner*

*nos matches à la maison. Et le premier à y venir cette année, c'est Cholet. Nous devons donc être compétitifs* », lâche Lehmann. Pour redresser la barre, l'Elan aura besoin de l'investissement de chacun, à commencer par celui de ses deux Américains Udonis Haslem (14,3 points et 7,7 rebonds par match) et Casey Calvary (13,7 pts, 3,9 rbd). Avec l'arrivée fin novembre de l'ex villeurbannais Tim Nees aux côtés de ces deux gaillards sous le cercle, la raquette chalonnaise s'est considérablement densifiée. Avec Stanley Jackson ou encore Laurent Pluvy à la mène, l'ex Choletais Corey Crowder ou le jeune Luc-Arthur Vebobne en périphérie, Chalon dispose véritablement d'un collectif qui peut et doit mieux faire.

**T.B.**

### L'ELAN CHALON

4. S. Jackson (1,90 m), 5. Vukcevic (You. 2,01 m), 6. Makongo (1,78 m), 7. L.-A. Vebobne (2,02 m), 8. L. Pluvy (1,83 m), 9. Seftosha (Sui. 1,98 m), 10. Crowder (1,95 m), 11. Nees (All. 2,09 m), 12. Laure (2,02 m), 13. Calvary (US. 2,03 m), 14. Gakou (2 m), 15. Haslem (US. 2,03 m).

**CB**  
CHOLET BASKET

**1/2 TARIF**  
**POUR LES JEUNES (16/18 ans)**  
**ET LES ETUDIANTS**  
sur présentation de ce bon

**CHOLET BASKET / METIS VARESE**  
**MARDI 7 JANVIER 2003**  
**20h30 - LA MEILLERAIE**

Ventes au Smash : le samedi 4 janvier de 9H30 à 12H  
et le lundi 6 janvier de 16H à 19H



Pro A : Chalon-sur-Saône reçoit Cholet et veut réapprendre à gagner

## Les Bourguignons prêts à la relance

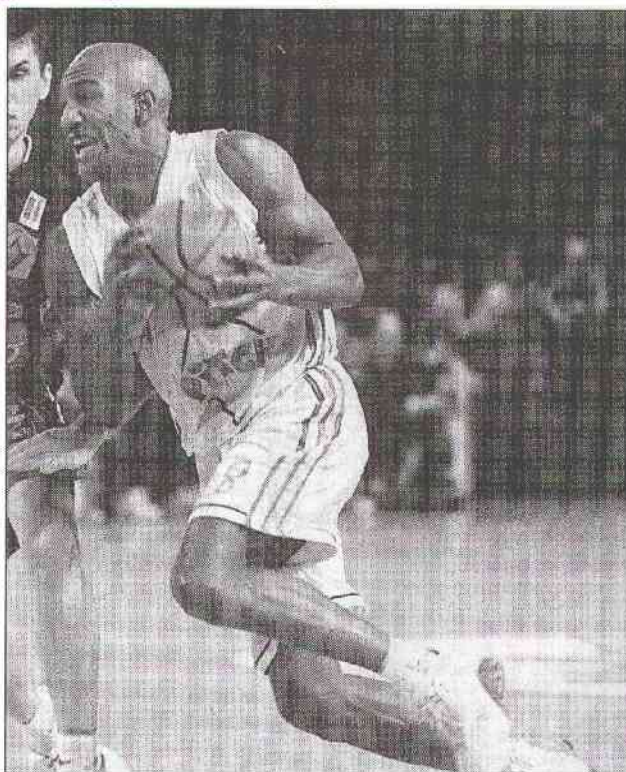
**L'Élan sportif de Chalon n'est pas à sa véritable place dans ce championnat qui n'a jamais été aussi ouvert. Pourtant depuis l'arrivée d'Érik Lehmann sur les bords de la Saône, les Bourguignons vont mieux. Pluvy et consorts entendent le démontrer demain devant Cholet.**

Avec Strasbourg encore plus mal en point, Chalon-sur-Saône peut apparaître, pour le moment, comme un vilain petit canard de la Pro A. Avec 7 défaites pour seulement 3 victoires, l'Élan n'a jamais justifié les légitimes ambitions qu'on lui prêtait lors de l'ouverture. Une situation exacerbée par le fait que le club bourguignon est aujourd'hui le troisième budget de la Pro A !

Ceci a précipité l'éviction de Manu Schmitt, jeune coach maçon, qui avait la redoutable mission de succéder à l'embématique Philippe Hervé. Les dirigeants chalonais ont ainsi fait appel à l'expérimenté Érik Lehmann, un technicien rompu aux toutes du haut niveau et qui est parvenu à rétablir un tant soit peu une formation ayant touché le fond chez les excellents Lavrais de l'ami Girard. « Nous avons enregistré un petit mieux en décembre, concède, prudent, Érik Lehmann. Avec 2 victoires sur 4, Pro A et ULEB confondues. Nous sommes redevenus compétitifs, mais nous ne sommes pas encore tirés d'affaire. »

### Du costaud à l'intérieur

Il n'empêche que la victoire obtenue avec les trépos face à Gravelines au Colisée, et la courte défaite concédée à Nancy après prolongation alors que les Chalonais avaient la balle de match entre leurs mains, ont redonné du baume au cœur à un groupe sérieusement requinqué. « Ceci étant notre situation reste



Corey Crowder

*Corey Crowder reste un basketteur de devoir. Depuis deux saisons en Bourgogne, l'Américain naturalisé français, reste un élément de base de l'Élan. Lex-Choletais depuis l'ouverture de la saison est toujours entré dans le cinq de départ, avec pour 31 minutes de jeu, 7,3 points, 2,8 rebonds, 2,2 passes et un abattage défensif qui n'apparaît pas évidemment au niveau de la statistique.*

**fragile, observe le technicien bourguignon. Nous n'avons plus le droit de commettre le moindre impair à domicile. Aujourd'hui, nous regardons toujours plus derrière nous que devant. Nous sommes toujours le dos au pied du mur. »**

Beaucoup moins intransigeants en défense depuis le départ de Philippe Hervé, les Chalonais ont systématiquement été mis en difficulté quand l'adversaire est parvenu à passer la barre des 80 points. En laissent Hyères, Roanne et Gravelines cer-

rière ce seuil, ils ont normalement engrangé l'essentiel. « L'arrivée de Tim Nees à l'intérieur a entraîné une sécurité accrue dans ce secteur. Nous étions auparavant beaucoup pénalisés par les fautes, ajoute Érik Lehmann, et aujourd'hui nous constatons une amélioration sensible à ce niveau. » Avec en outre Haslem et Calvary, la paire américaine, et Laura qui reste une valeur sûre de ce championnat, il faudra être diablement performant pour asseoir une position préférentielle sous les paniers bourguignons.

Durant la trêve, les Chalonais ont effectué deux galops d'entraînement devant Villeurbannais et Besançon avant de retrouver l'ASVEL en Avignon lors d'une rencontre au profit des sinistres du Vaucluse. « Sans Laurent Pluvy au repos, nous avons fait jeu égal avec les champions de France privés de Gulyas, en ne concédant que 3 points, s'est satisfait le coach bourguignon. Ce fut vraiment un match intéressant. »

Ainsi va l'Élan sur la vague d'une embellie de décembre que chacun entend prolonger. « Nous prenons désormais les rencontres comme elles viennent dans la mesure où nous n'avons toujours pas une grande lisibilité sur l'état des forces en présence. Nous ferons ensuite un premier bilan à la fin de la poule aller dans un mois, annonce Érik Lehmann, et cela passe par une intransigeance à domicile. » Les Choletais sont prévenus.

Alain BOUÉDEC.

• Élan sportif de Chalon-sur-Saône, demain à 20 h, au Colisée : 4. Jackson (1,83) ; 5. Vukcevic (2,01) ; 6. Mokongo (1,78) ; 7. Vebooe (2,02) ; 8. Pluvy (1,83) ; 9. Sefolosha (1,99) ; 10. Crowder (1,95) ; 11. Nees (2,03) ; 12. Laura (2,02) ; 13. Calvary (2,07) ; 15. Haslem (2,03).

### Cholet : Tony Stanley est opérationnel

Les Choletais ont préparé le choc qui les attend demain en Bourgogne en rencontrant l'Hermine de Nantes le jour de l'an. Jean-François Martin ne s'est pas attardé sur le résultat (Cholet vainqueur d'une dizaine de points) mais a enregistré avec satisfaction l'intensité intéressante de cette rencontre amicale. Pour l'occasion, Tony Stanley, absent contre le Paris Racing, a réintégré le groupe et ne se ressent plus de son poignet qui avait touché l'arceau lors du concours de dunk au All Star Game à Bercy. Les Choletais rejoindront donc la Bourgogne au complet cet après-midi, après un ultime entraînement dans la mairie à la Mailleraie.

### Match capital pour Cholet contre Varèse, mardi

Mardi prochain à 20 h 30, à la Mailleraie, Cholet-basket jouera son avenir en coupe d'Europe ULEB contre le Metis Varèse. Une victoire sera indispensable si les Choletais entendent se qualifier pour le 2<sup>e</sup> tour de la compétition. Des places demi-tarif seront accordées aux jeunes (16/18 ans) et aux étudiants munis de leur carte, sur présentation du bon à découper au bas de cette page. Voici les tarifs de cette rencontre, hors promotion jeunes et étudiants : niveau 1 : 20 € ; niveau 2 : 18 € ; niveau 3 : 12 € ; niveau 4 : 9 € ; jeunes et étudiants : demi-tarif. Location : samedi de 9 h 30 à 12 h ; lundi de 16 h à 19 h au «Smas»



# Cholet relance la machine à Chalon

Le championnat de Pro A reprend ses droits dès ce soir. A Chalon-sur-Saône, Cholet Basket tentera forcément de démarrer l'année 2003 par un succès.

Les vacances de Noël sont terminées et pour Cholet Basket les choses sérieuses reprennent ce soir à Chalon-sur-Saône... comme d'habitude. Hasard du calendrier ou non, les chemins de Cholet et de Chalon se croisent en effet depuis trois saisons lors des quinze premiers jours de janvier. A Chalon, en 2000 et 2001, les Choletais

**Chalon a terminé l'année 2002 sur la pente ascendante**

avaient mal négocié ce retour à la compétition (défaites 72-58 et 74-65). L'an passé, l'air de la Meilleraie les avait toutefois davantage inspirés (succès 96-93). Cette fois, c'est bien en Saône-et-Loire que les joueurs de Jean-François Martin chercheront à débiter l'année du bon pied.

## Des ajustements à faire

Après une dizaine de jours de repos, les Choletais se sont retrouvés le 27 décembre. Dès le 29, au sortir d'un All Star Game au cours duquel le flamboyant Barry et l'opportuniste Wesson ont terminé meilleurs marqueurs de la sélection des étrangers de Pro A, la formation des Mauges s'est testée face au Paris BR. Le 1<sup>er</sup> janvier, elle affrontait Nantes au cours d'un de ces matches de reprise d'après-fête, guère représentatifs au niveau de la manière, mais dont le principal mérite est de re-

mettre tout le monde dans le bain. « Globalement, tout le monde est revenu en forme. Contre Paris, nous souhaitons travailler avec un souci de répartition de temps de jeu. J'ai aligné plusieurs « cinq » qui tournaient toutes les cinq minutes. Cela m'a notamment permis de faire jouer Romain Malet et Seydou Kone. Contre Nantes, l'objectif était différent. Nous nous sommes aperçus qu'il fallait réajuster notre jeu et notre agressivité », explique aujourd'hui l'entraîneur choletais qui a également enregistré le retour de Sylvère Bryan débarrassé de ses atelles aux doigts.

## Chalon au complet

De son côté, l'entraîneur de Chalon Eric Lehmann a lui aussi pu disséquer les forces et faiblesses de sa formation au cours de trois rencontres organisées contre Besançon, une des équipes les plus complètes de Pro B, et l'ASVEL. Vainqueur d'une dizaine de points contre Besançon, l'Élan, privé de Nees et Pluvy, s'est en revanche incliné deux fois contre Villeurbanne, dont la dernière de trois points seulement (74-77) le 30 décembre.

Pour la venue de Cholet, Nees, qui s'était retourné un doigt, et Pluvy, touché au dos depuis plusieurs semaines, seront sur la feuille de match. Deux retours de nature à redonner le sourire aux Chalonnais, voire à inquiéter les Choletais.



Cholet et Tony Stanley (de dos) avaient magnifiquement maîtrisé les assauts de Stanley Jankson (n° 4) et Willem Laure (n° 12) l'an passé au Colisée

« Depuis l'arrivée de Nees, Chalon affiche un nouveau visage. Lehmann et ses joueurs ont terminé l'année 2002 sur la pente ascendante, alors ce sera forcément dur pour nous, ajoute Jean-François Martin. Les Chalonnais vont tenter de nous imposer un défi physique. Nous devons essayer d'y répondre intelligemment tout en restant maîtres de notre jeu ». Battus par Le Mans lors de leur dernier match de championnat, mais vainqueurs

trois jours plus tard de Zadar en coupe ULEB, les Choletais entendent toutefois ramener des lauriers du Colisée afin de rester sur la deuxième marche du podium de Pro A. « A mon avis, il va devenir de plus en plus difficile de gagner à Chalon. Un succès serait donc très intéressant pour notre capital victoire mais aussi pour notre capital respect ». Deux capitaux que les Choletais aimeraient faire fructifier en 2003.

**Tristan BLAISONNEAU**

## A suivre ce soir à 20 heures au Colisée

### ELAN CHALON

4. S. Jackson (1,90 m)
  5. Vukcevic (You. 2,01 m)
  6. Mokongo (1,78 m)
  7. Vebobe (2,02 m)
  8. Pluvy (1,83 m)
  9. Sefolosha (Sui. 1,98 m)
  10. Crowder (1,95 m)
  11. Nees (All. 2,09 m)
  12. Laure (2,02 m)
  13. Calvary (US. 2,03 m)
  14. Gakou (2 m)
  15. Haslem (US. 2,03 m).
- Entraîneur : Eric Lehmann

### CHOLET BASKET

4. Wesson (US. 2,02 m)
  5. Bryan (2,07 m)
  6. Jeanneau (1,85 m)
  7. Barry (All. 1,90 m)
  8. Krasic (You. 2,02 m)
  9. Ferchaud (1,92 m)
  10. Bilba (1,98 m)
  11. Marquis (2,04 m)
  12. Stanley (US. 1,92 m)
  13. Malet (1,90 m)
  14. Hayes (1,96 m)
- Entraîneur : Jean-François Martin

### Bon travail contre Nantes

Battu sur le fil par Paris le 29 décembre (78-77), CB avait programmé un match d'entraînement le 1<sup>er</sup> janvier contre l'Hermine Nantes (Pro B). « *Nous avons pu voir où nous en étions*, confie Jean-François Martin. *Ce match avait mal débuté pour nous. Il s'est bien terminé* ». De fait, CB, mené de quelques points à la pause, a nettement resserré son jeu par la suite pour finalement s'imposer 92-83.

### Bryan opérationnel

Sylvère Bryan, touché à deux doigts avant la trêve des confiseurs, a laissé ses attelles de côté pour retrouver ses coéquipiers sur le parquet. Encore gêné, le Franco-dominicain est aujourd'hui opérationnel.

### Gelabale retour en janvier ?

La guérison Mickaël Gelabale, touché au pied depuis le mois d'octobre, suit son cours. Déplâtre, le jeune choletais, a repris la course depuis quelques jours. « *Ses sensations au pied guideront son retour sur les parquets* », déclare Jean-François Martin qui ex-

plique par ailleurs qu'un retour avant la fin du mois paraît envisageable.

### Location pour Varèse

Cholet Basket veut mobiliser ses supporters en prévision de la venue de Varèse à la Meilleraie le 7 janvier. Les tarifs pour ce match européen sont de 20€ (niveau 1), 16€ (niveau 2), 12€ (niveau 3), 9€ (niveau 4). **Une remise de 50 % sera par ailleurs accordée aux jeunes (16/18 ans) et aux étudiants (carte obligatoire) sur présentation du bon panu filer, vendredi 3 janvier, dans nos colonnes.**

Les séances de vente auront lieu ce matin de 9 h 30 à 12 heures au Smash (devant la Meilleraie à Cholet) et lundi 6 janvier de 16 heures à 19 heures.

### Les cinq derniers matches

#### De Chalons

- contre Cologne, ULEB (91-85)
  - à Nancy (89-91 AP)
  - à Trieste, ULEB (68-75)
  - contre Gravelines (78-75)
  - contre Estudiantes Madrid (72-78)
- Bilan : 2 victoires, 3 défaites

#### De Cholet

- contre Zadar, ULEB (76-65)
  - contre Le Mans (86-94)
  - à Amsterdam, ULEB (71-86)
  - à Paris (96-69)
  - contre Charleroi, ULEB (94-73)
- Bilan : 3 victoires, 2 défaites

### PRO A

Dijon - Le Havre	-
Strasbourg - Limoges	-
Paris-Orthez - Villeurbanne	-
Le Mans SB - Paris BR	-
Hyères-Toulon - Nancy	-
Chalon-Saône - Cholet Basket	-
Vichy - Gravelines	-
Bourg-en-B. - Roanne	-

CLASSEMENT	Pts	J	G	P
1 - Pau-Orthez	20	10	10	0
2 - Villeurbanne	17	10	7	3
3 - Le Mans SB	17	10	7	3
4 - Cholet Basket	17	10	7	3
5 - Gravelines	17	10	7	3
6 - Le Havre	16	10	6	4
7 - Nancy	16	10	6	4
8 - Vichy	16	10	6	4
9 - Dijon	15	10	5	5
10 - Hyères-Toulon	14	10	4	6
11 - Paris BR	14	10	4	6
12 - Limoges	13	10	3	7
13 - Chalon/Saône	13	10	3	7
14 - Roanne	12	10	2	8
15 - Bourg-en-B.	12	10	2	8
16 - Strasbourg	11	10	1	9



# Cholet à Chalon pour la reprise

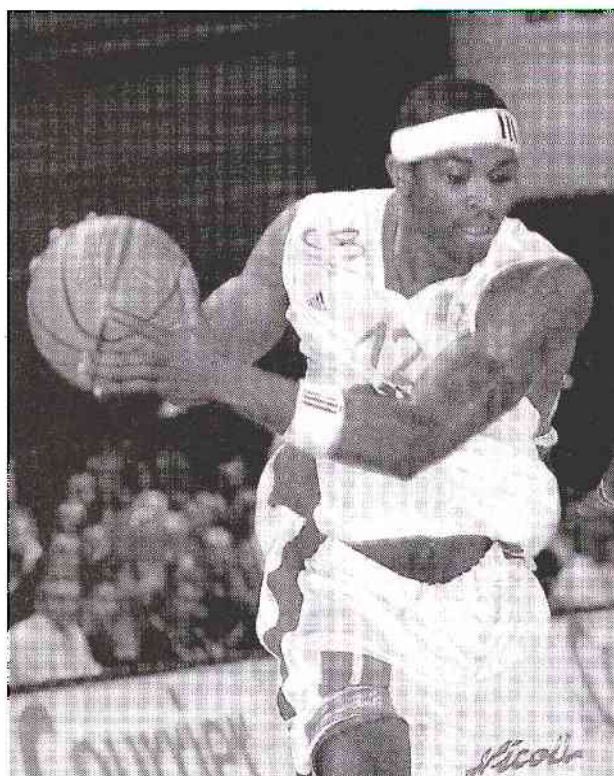
*Après un début de saison très difficile, l'Elan Chalon semble avoir trouvé la bonne carburation. Ce soir samedi, les Choletais doivent prendre ce premier déplacement de l'année avec un maximum de rigueur.*

**L**ES Choletais ont terminé l'année 2002 à la troisième place mais à égalité de points avec les Manceaux. Justement, l'occasion de rappeler que lors du dernier match, les joueurs de Jean-François Martin se sont inclinés à La Meilleraie justement face aux Sarthois. Après deux rencontres amicales face à Paris et Nantes, Jeanneau et ses partenaires retrouvent donc ce soir samedi le championnat. Et l'entraîneur Jean-François Martin ne s'attend pas à une partie de plaisir : « *Un match de reprise c'est toujours dangereux. Et là nous sommes servis car cette équipe de Chalon, qui a redressé la tête en fin d'année, ne peut plus se permettre le moindre faux-pas à la maison si elle veut revenir dans la toute première partie du tableau. L'Elan était bon à prendre en début de saison, aujourd'hui cette équipe est plus conquérante. On s'attend à un match difficile, un match piège et il va falloir être dans la partie dès-la*

*première seconde de jeu* ». Les Choletais entendent bien débiter l'année 2003 par un succès et fort heureusement, Jean-François Martin disposera de son effectif au complet, Tony Stanley ne se ressent plus en effet de la blessure à un poignet contractée lors du concours de dunk au All Star Game à Bercy. Pour un match de reprise, les Choletais vont devoir rentrer rapidement dans le vif du sujet.

## L'Elan va mieux

Quatrième la saison dernière juste derrière Cholet, l'Elan Chalon peine pour rééditer cette performance. Il est vrai que l'entraîneur Philippe Hervé est aujourd'hui à Villeurbanne et qu'il a emené dans ses bagages les intérieurs Giffa et Gulyas. Un début de saison qui allait être catastrophique et fatal à Manu Schmitt l'ancien assistant de Philippe Hervé. Eric Lehmann a pris le relais avant les deux derniers matchs de championnat et le fameux choc psychologique espéré dans ce genre de situation a semble-t-il eu lieu. Une victoire sur Gravelines, une défaite après prolongation à Nancy en championnat, un succès en coupe ULEB sur les Allemands de Cologne, du côté de Chalon-sur-Saône on semble avoir trouvé un nouvel élan. Une équipe de Chalon qui doit mieux faire comme on dit et qui ne manque pas d'arguments avec les Nees, Pluvy, Jackson et Crowder. Le moral est revenu et Eric Lehmann sait que ce premier rendez-vous de l'année 2003 est très important : « *Le groupe est soudé*



Tony Stanley sera de la partie

(Photo « NR »)

*c'est important. Maintenant on sait pour remonter que l'on doit gagner au moins tous nos matchs à la maison. Un succès sur Cholet serait idéal pour la confiance* ». Les Choletais sont prévenus.

## Les équipes.

Chalon-sur-Saône : 4. S. Jackson, 5. Vukicevic,

6. Molongo, 7. Viebobe, 8. Pluvy, 9. Sebolosha, 10. Crowder, 11. Nees, 12. Laure, 13. Calvary, 14. Gokou, 15. Haslem.

Cholet : 4. Wesson, 5. Bryan, 6. Jeanneau, 7. Barry, 8. Krasic, 9. Ferchaud, 10. Bilba, 11. Marquis, 12. Stanley, 14. Hayes, 15. Kone



Pro A : Cholet se déplace à Chalon-sur-Saône, samedi (20 h)

## Une reprise des plus délicates

**Pour leur retour à la compétition après une courte trêve, les Choletais effectuent un périlleux déplacement en Bourgogne. Très décevants depuis le début de la saison, les Chalonnais ont en effet retrouvé, depuis un mois, un niveau de jeu plus conforme à leurs prétentions. C'est donc un sérieux test que passera la bande de Jean-François Martin, sur les bords de la Saône.**

Oublié le temps des festivités, Cholet-Basket va entamer la nouvelle année pied au plancher. Ainsi, avant un match capital en coupe d'Europe, mardi, face à Varese, Aymeric Jeanneau et ses coéquipiers en découvriront dès ce soir, chez une équipe chalonnaise revigorée. Un déplacement que Jean-François Martin redoute au plus haut point. « **Personne aurait voulu démarrer l'année 2003 à Chalon mais c'est tombé sur nous. Ce sera un match compliqué face à une équipe qui est beaucoup mieux depuis quelques rencontres.** » Pour preuve, alors qu'il ne s'était imposé qu'à deux reprises en huit journées (à Hyères-Toulon et face à Roanne), l'Elan s'est refait une petite santé, en dominant Gravelines (78-75), avant de s'incliner sur le fil à Nancy (après prolongation). Une embellie confirmée face à Cologne, en coupe ULEB (91-85), et qui coïncide avec l'arrivée au coaching d'Erik Lehmann, en lieu et place de Manu Schmitt, et le renfort intérieur de Tim Nees.

### Maitriser l'envie chalonnaise

« **Il valait peut-être mieux les jouer plus tôt dans ce champion-**

*Absent en amical à Paris dimanche, suite à une blessure au poignet, le virevoltant Tony Stanley sera bien présent sur le parquet du Cotisé.*



**nat** », poursuit le coach choletais, lequel craint surtout le nouvel état d'esprit des Chalonnais. « **Ils sont dans une dynamique toute autre qu'il y a quelques semaines et ont énormément faim. C'est une équipe qui s'annonce beaucoup plus conquérante. De par leur récent changement d'entraîneur, nous sommes sans doute en avance sur eux sur le plan du fond de jeu. Ils devraient donc développer beaucoup d'agressivité et de volonté pour couper court à nos démarches. Il faudra faire en sorte que cela ne nous déstabilise pas, pour conserver la maîtrise de notre jeu.** » & Jean-François Martin a donc préparé ses troupes en conséquence. Après une reprise de

contact face à Paris, destinée à redonner du rythme à chacun (excepté Tony Stanley, touché au poignet lors du concours de dunks du All Star Game), la rencontre de mercredi face à Nantes, a permis aux Choletais de travailler davantage en vue de ce déplacement en Saône-et-Loire. « **Ce match a été très important, note le mentor maugeois. Nous y avons connu des difficultés dans les dix premières minutes. Nous n'étions pas dans la bonne intensité tant en défense qu'en attaque. Sans cette rencontre, nous aurions été en gros danger avant d'aller à Chalon.** »

Un déplacement que le coach choletais redoute décidément particulièrement. « **Une victoire là-bas**

**serait un bonus, avoue-t-il même. Mais si on y gagne, cela serait positif dans bien des domaines. Sportivement bien sûr mais aussi sur le plan du respect.** » Sans oublier que mentalement, cela constituerait un atout supplémentaire avant la venue de Varese, mardi.

E. E.

**Chalon-sur-Saône** : 4. Jackson, 5. Vukcevic, 6. Mokongo, 7. Vebobe, 8. Pluvy, 9. Se'ololoha, 10. Crowder, 11. Nees, 12. Laure, 13. Calvary, 15. Haslern. Entraîneur : Eric Lehmann.

**Cholet** : 4. Wesson, 5. Bryan, 6. Jeanneau, 7. Barry, 8. Krasic, 9. Ferchaud, 10. Bilba, 11. Marquis, 12. Stanley, 14. Hayes. Entraîneur : Jean-François Martin.





**Distancé par Villeurbanne, rejoint par Le Havre, CB a entamé l'année sur un faux-pas des plus fâcheux. A Chalons, l'équipe des Mauges a laissé passer un match à sa portée**

## Les étrennes de CB sonnent le creux

Pertes de balle et décisions arbitrables ont privés les Choletais d'un succès qu'ils pensaient bien avoir verrouillé à deux minutes du terme.

L'année ne pouvait commencer plus mal pour Cholet Basket. Longtemps accrochée par une formation chalonnaise combative, l'équipe des Mauges pensait pourtant avoir fait le plus difficile à deux minutes du terme. Las, elle a tout perdu pour avoir voulu préserver son avance de 10 longueurs.

Quatre secondes à jouer, Haslem servit à l'intérieur et Stanley qui jaillit au contre pour plaquer la balle sur la planche. Panier accordé, faute au Choletais et lancer franc à l'intérieur américain de l'Elan, décident les arbitres. Le cauchemar est en train de

**Quatre pertes de balle dans les deux dernières minutes**

prendre forme pour Jean-François Martin et ses joueurs. Aussitôt après avoir remis les deux

équipes à égalité, Udonis Haslem transforme la réparation et offre à son équipe un succès inespéré. « C'est un miracle ! », reconnaissait Erik Lehmann. « Nous ne méritons peut-être pas d'être menés de 10 points mais ce retour sur le fil était des plus aléatoires ».

Les Choletais revivront longtemps ces deux dernières minutes au cours desquelles ils ont vu leur glisser des mains un succès qui leur était promis. A la faveur du retour de K'Zell Wesson, longtemps maintenu sur le banc par le poids des fautes, ils avaient battu en brèche les illusions de l'Elan.

Impuise par Marquis dès le début

d'un quatrième quart-temps abordé roue dans roue par les deux équipes (60-61), la dynamique choletaise avait trouvé un relais efficace dans une organisation à deux arrières et l'emprise affirmée de Wesson sous le cercle. Un 10-0 bien senti était alors venu mettre CB à l'abri. Du moins, le croyait-on sur le banc visiteur.

Tout se précipita alors au fil des pertes de balle choletaises aussitôt exploitées par Laure et Haslem puis Pluvy d'un primé, Crowder d'un nouveau primé après une remise visiteuse égarée dans un retour en zone. De 66-76, le score avait évolué à 76-78. Haslem se chargea de le figer à 79-78, au grand dam des Choletais.

**Un premier avertissement** Dommage, mille fois dommage ! Cette absence de maîtrise s'était certes manifestée une première fois, peu avant la mi-temps. Et CB menait déjà de 10 points ! La domination de Wesson près du cercle, précédée par un double primé de Hayes étaient passés par là (21-31, 14'). Seulement le retrait de Wesson avait laissé ses partenaires démunis et l'Elan s'était engouffré dans la brèche pour signer un 14-0 (35-31, 18').

Sans doute les Chalonnais puiseront-ils ensuite dans cette expérience les enseignements pour entretenir la flamme jusqu'au bout. Les Choletais leur avaient montré la voie à suivre et entretenu un moral d'autant plus ragallardi que Wesson, en exprimant son irritation en



Malgré l'adresse de Wesson, les Choletais ont laissé filer un succès à leur portée

écopant d'une troisième faute, avait écopé de surcroît d'une technique et gagné le droit de reprendre ses esprits sur le banc (54-50, 25'). Pourtant, l'apport d'un Stanley sachant allier spectacle et efficacité avait permis à la formation de Jean-François Martin de retrouver des couleurs avant de se montrer une

dernière fois conquérante. En vain ! Chalons n'en demandait pas tant. Au sortir d'une longue période de disette, ce type d'étréennes ne se refuse pas !

G. TUAL



Stanley a allié spectacle et efficacité

ELAN CHALON : 79											(19-27, 20-12, 21-22, 9-17)											CHOLET BASKET : 78										
Score mi-temps : 39-39																																
Rd											Rd																					
JOUEURS	Pts	Tirs	Lf	Off.	Def.	Ass.	Min.	Ev.	JOUEURS	Pts	Tirs	Lf	Off.	Def.	Ass.	Min.	Ev.	JOUEURS	Pts	Tirs	Lf	Off.	Def.	Ass.	Min.	Ev.						
Jackson	11	4/11	2/2	1	5	6	33	16	Wesson	23	6/9	7/7	1	8	4	27	34	Vukcevic	-	0/1	-	0	1	-	4	-						
Mokngbo	2	-	2/2	-	-	2	8	4	Jeanneau	-	-	-	0	3	4	18	3	Pluvy	9	3/8	1/1	1	0	8	31	11						
Vebobe	-	0/2	-	-	-	1	7	-2	Barry	13	5/9	3/4	0	2	5	30	11	Crowder	7	3/8	-	0	3	2	33	8						
Pluvy	9	3/8	1/1	1	0	8	31	11	Krasic	-	0/3	-	-	-	1	11	-3	Laure	10	5/8	0/1	3	4	-	3	13						
Crowder	7	3/8	-	0	3	2	33	8	Fercheud	-	-	-	-	-	-	5	-	Calvary	8	3/5	1/1	0	1	-	10	6						
Laure	10	5/8	0/1	3	4	-	3	13	Bilba	8	3/6	2/2	1	0	1	31	10	Nees	6	3/6	-	1	0	-	7	4						
Calvary	8	3/5	1/1	0	1	-	10	6	Marquis	8	2/6	4/6	2	2	-	16	4	Haslem	26	10/15	6/7	3	3	4	29	30						
Nees	6	3/6	-	1	0	-	7	4	Stanley	20	7/12	4/5	4	0	-	34	13															
Haslem	26	10/15	6/7	3	3	4	29	30	Hayes	6	2/5	-	0	2	1	19	6															
<b>TOTAUX</b>	<b>79</b>	<b>31/61</b>	<b>12/14</b>	<b>10</b>	<b>17</b>	<b>22</b>	<b>200</b>	<b>81</b>	<b>TOTAUX</b>	<b>78</b>	<b>27/51</b>	<b>20/24</b>	<b>20</b>	<b>28</b>	<b>16</b>	<b>200</b>	<b>78</b>															
TIRS A 3 PTS : 5/19 (Jackson 1/5, Vebobe 0/1, Pluvy 2/6, Crowder 1/4, Laure 0/1, Calvary 1/2)											TIRS A 3 PTS : 4/14 (Barry 0/1, Krasic 0/2, Bilba 0/1, Stanley 2/5)																					
FAUTES : 21											FAUTES : 18																					
ÉLIMINÉ : Calvary (31')											ÉLIMINÉ : -																					
CONTRES : 3 (Calvary (2), Haslem (1))											CONTRES : -																					
BILLES PERDUES : 16 (Jackson, Calvary)											BILLES PERDUES : 20 (Jeanneau, Barry, Stanley)																					
INTERCEPTIONS : 8 (Jackson 4)											INTERCEPTIONS : 4 (Bilba 2)																					
Plus gros score : Chalons 14-10 (9'), 35-31 (18'), 54-50 (38'), Cholet 21-31 (14'), 64-74 (36'), 66-76 (37')											Plus gros score : Chalons 14-10 (9'), 35-31 (18'), 54-50 (38'), Cholet 21-31 (14'), 64-74 (36'), 66-76 (37')																					
Évolution du score : 9-10 (9'), 14-14 (16'), 19-21 (9'), 19-27 (10'), 21-31 (14'), 35-31 (18'), 47-48 (24'), 54-50 (37'), 62-62 (33'), 64-74 (36'), 73-78 (39'), 76-78 (40')											Évolution du score : 9-10 (9'), 14-14 (16'), 19-21 (9'), 19-27 (10'), 21-31 (14'), 35-31 (18'), 47-48 (24'), 54-50 (37'), 62-62 (33'), 64-74 (36'), 73-78 (39'), 76-78 (40')																					
Arbitres : Vauthier, Peugnet, Karaquill											Arbitres : Vauthier, Peugnet, Karaquill																					
Spectateurs : 4.400											Spectateurs : 4.400																					



## « Nous nous sommes relevés trop tôt dans le sprint final »

**Jean-François Martin (entraîneur de Cholet Basket) :** « C'est malheureux d'en arriver là. Nous manquons de maîtrise dans les deux dernières minutes et Chalon se jette sur l'occasion, comme une équipe qui a faim. On peut toujours évoquer les coups de sifflets mais nous ne pouvons nous en prendre qu'à nous-mêmes. Chalon est à cinq fautes, nous menons de dix points et il reste deux minutes : il faut être agressif, attaquer le panier et provoquer les fautes. Au contraire, tout en jouant avec deux arrières, nous perdons

quatre ballons, trois sur lesquels il n'y a pas de pression particulière. Nous avons tous les atouts en mains pour gagner et dans le sprint final, nous nous relevons trop tôt pour nous faire battre d'un pneu ! »  
**Erik Lehmann (entraîneur de Chalon) :** « C'est un concours de circonstances. A Nancy, nous avons déjà effectué ce genre de retour mais nous avons perdu en prolongation. Ce soir, c'est miraculeux de nous rétablir ainsi face à une grosse équipe. Maintenant, je crois que nous étions frustrés d'avoir laissé Cholet prendre

dix points d'avance. C'était en partie le fait d'erreurs de notre part. Les gars ont insisté quand ils ont vu que Cholet perdait sa maîtrise. Ils ont bien fait ! Tactiquement, je pense que Cholet tenait le bon scénario : nous avons voulu lui imposer un hourrah basket mais il ne s'est pas laissé abuser. C'est pourquoi ce final tient du miracle. Dans notre situation, nous ne faisons surtout pas la fine bouche ».

**Scotter Barry (Cholet Basket) :** « C'est stupide. Nous avons très mal géré les dernières minutes. A +10, nous

avons pensé que c'était suffisant de préserver cet avantage. Chalon a joué ses dernières chances à fond et a provoqué nos pertes de balle. C'est vraiment dommage de laisser passer une telle occasion car Chalon est une bonne équipe qui va accrocher nos rivaux directs dans la deuxième partie du championnat. Maintenant, il faut rebondir tout de suite devant Varèse et retenir les leçons de ce match ».



Rejoint puis dépassé dans les ultimes secondes par un Elan de Chalon-sur-Saône qui n'en croyait pas ses yeux, Cholet Basket a entamé l'an neuf sur fausse note majeure

## Les mauvaises résolutions de CB

**S**tupide ! Le qualificatif est de Scooter Barry et il suffit à donner la mesure du faux-pas choletais samedi en Bourgogne.

A trois semaines d'intervalle, Cholet Basket aura grillé deux jokers dans sa course aux meilleures places de la phase régulière : le 14 décembre à la Mcilleraie contre Le Mans puis le 4 janvier à Chalon-sur-Saône.

Le coup est dur, d'autant plus que les Chalonnais étaient bons à prendre. «*Et qu'ils le seront peut-être moins bientôt parce que cette équipe va progresser. Dans ces conditions, gagner ici aurait été un*

*vrai bonus.*

déplore

Scooter Barry,

passablement irrité

par ce dérapage sur-

venu au moment le plus inattendu,

en pleine ligne droite finale.

Dix points d'avance à la 38<sup>e</sup> (66-76), la cause paraissait d'autant plus entendue que l'Elan accusait le coup. Les protégés d'Erik Lehmann avaient vu dans le final se déliter la détermination forgée au gré du 14-0 infligé aux Choletais avant la pause et du court regain manifesté dans le troisième quart temps.

Le retour aux affaires d'un Wesson dominateur, curieusement rappelé sur le banc lors de la première flambée locale alors qu'il était encore épargné par les fautes, plus logiquement la seconde fois en raison d'une double sanction (faute et technique) ayant porté son crédit à quatre fautes (25'), n'avait surtout pas

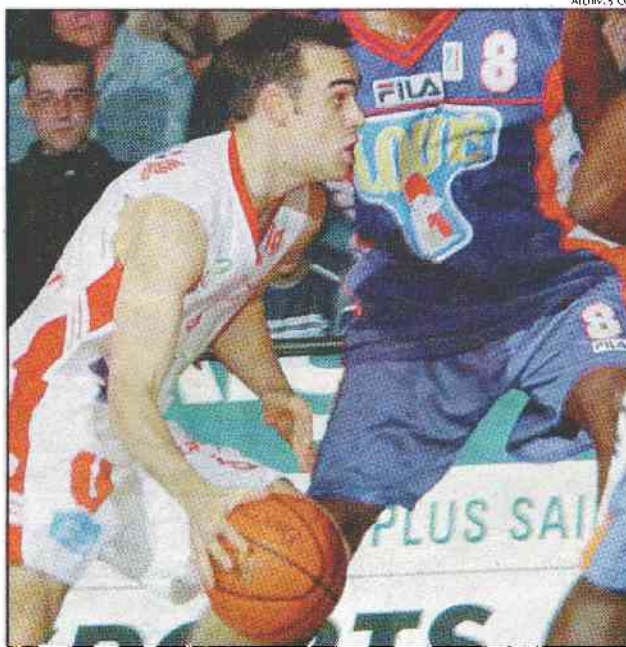
été étranger à cette déstabilisation des Chalonnais.

**Une défaite invraisemblable**

L'option à deux arrières (Barry et Jeanneau de concert sur le terrain) offrait de surcroît une garantie supplémentaire à Jean-François Martin. En apparence seulement ! Si les Chalonnais se rétablirent in extremis, ils le durent en bonne partie aux errements de la doublette visiteuse, lourds de conséquences.

Dribble sur le pied d'Aymeric Jeanneau à 2 minutes du terme, renversement à l'opposé égaré

dans les tribunes dix secondes plus tard, marquage élastique de Barry sur Pluvy armant à 3 points (73-76, 1'40" à jouer), retour en zone de Stanley sur une remise à 54" de la fin suivie d'un primé de Crowder (76-78 à 30", Barry ayant entre-temps inscrit deux lancers), dribble incontrôlé de Jeanneau dans la raquette locale (18" à jouer) mis à profit par Jackson pour installer l'ultime attaque qui aboutit à Haslem près du panier. Il restait 4 secondes à jouer et la décision arbitrale - parler accordé à Haslem plus lancer consé-



Aymeric Jeanneau et CB ont laissé échapper un succès à leur portée à Chalon-sur-Saône

cutive à une faute sifflée contre Stanley- venait clore le scénario d'une défaite invraisemblable.

### Défaillances individuelles

Si la responsabilité des meneurs est directement engagée dans le final, ils ne sauraient supporter seuls le poids de ce revers. Après coup, il s'avère ainsi que le rappel sur le banc de Wesson, alors chaud comme la braise, à 21-31, priva CB d'une possibilité de creuser encore plus l'écart. En la circonstance, Jean-François Martin se trouva à court de rotations avec un Bryan inopérant. Marquis, vite sanctionné, était alors absent des débats et Bilba toujours en quête de repères collectifs.

Que dire également de la neutralité de Krasic (0 pt en 12' et -3 d'évaluation) et de Ferchaud ?

«*C'était un match de reprise, avec des paramètres que l'on ne maîtrise pas*», concède Jean-François Martin. Mais un match important !

«*Perdre ici signifierait rentrer dans le ventre mou de la première moitié de tableau et se présenter à la semaine des As en position défavorable*», insistait Rémy Delpon avant le match. C'est fait !

Distancé par l'ASVEL et Gravelines, rejoint par Le Havre et Nancy, CB peut encore rétablir la situation à la faveur des réceptions de Bourg-en-Bresse (11 janvier) et Hyères-Toulon (1<sup>er</sup> février) et du déplacement à Vichy (18 janvier).

A condition de tirer les enseignements de cette reprise bourguignonne. Quant à s'offrir son seul vrai bonus de la phase aller, c'est à Pau, au terme de celle-ci le 8 février, qu'il faudra aller le quêrir !

G. TUAL



# Un sourire intérieur

Erik Lehmann a revitalisé l'effectif et chargé de mission ses pivots.

**CHALON-SUR-SAÔNE** —  
le notre correspondant

L'ÉLAN CHALON n'est pas encore à l'abri mais n'est plus à la rue. Nantie de deux victoires pour six défaites au soir de la déroute au Havre, l'équipe chalonnaise vient d'enregistrer deux succès en trois rencontres : victoires sur Gravelines et Cholet, hier (79-78), défaite après prolongation à Nancy. L'incendie qui risquait de mettre bas l'édifice chalonnois, charpenté en une

petite décennie par Philippe Harvé, semble donc circonscrit. Appelé le 5 décembre à prendre la suite de Manu Schmitt, Erik Lehmann semble parfaitement remplir son rôle de pompier.

Et quand bien même l'ex-Bisonin dit ne pas croire « au choc psychologique, surtout en basket, mais plus au travail » : depuis son arrivée le club chalonnois a retrouvé des couleurs. Le nouveau coach a redonné vie à un groupe qui avait tendance à courber le dos. Sur le terrain, dans le vestiaire où

l'ambiance s'était passablement dégradée, un nouveau langage, un autre état d'esprit, « beaucoup de valeurs humaines également », lâche le capitaine Laurent Pluvy. *Aujourd'hui, on a du plaisir à se retrouver alors qu'à une certaine période, on allait à l'entraînement à reculons.* »

## Trouver une meilleure alternance

Sur le parquet, pas de recette miracle, pas de chambardement d'effectif, mais des valeurs guerrières plus fortes, un autre enthousiasme et une solidarité retrouvée. Au travers du groupe semble transpirer aujourd'hui tout le tempérament d'un coach dont on sait que la philosophie de jeu se trouve d'abord dans un basket de combat : tout juste quelques ajustements offensifs où le jeu en première intention et ses risques inhérents sont pratiqués avec parcimonie. Priorité est donnée à présent au jeu intérieur. Certains y trouvent leur compte, comme le pivot américain Haslem qui, adaptation au jeu européen terminée, explose totalement (26 points samedi), ou Willem Laure (8,3 points de moy.), qui retrouve les sensations offensives faisant à nouveau de lui un véritable danger.

Les extérieurs, à qui il est demandé énormément défensivement, sont plus

au régime sec. « C'est vrai que l'on a une grosse débauche d'énergie, » reconnaît encore Laurent Pluvy, « avec une homme à homme très stricte ou une défense tout terrain qui laisse des traces en attaque. Le collectif y trouve son compte, mais si l'on veut franchir un autre palier, il faudra que l'on trouve une meilleure alternance entre le jeu intérieur-extérieur. »

Bref, le nouveau coach fait l'unanimité mais en vieux routier des parquets, Erik Lehmann connaît la chanson. Et si après le succès arraché à Cholet (79-78), la satisfaction existait, pas de place à l'euphorie, à un optimisme débordant : « On n'était pas totalement dans le projet défensif, tant individuel que collectif, même si le succès est important. Il récompense les garçons pour leur investissement. Aujourd'hui, on est à cinquante pour cent de ce que l'on doit faire pour nous maintenir. C'est un peu du Guy Roux mais c'est la réalité. »

Laurent Pluvy n'en dit guère plus : « Si l'on est capables d'enchaîner une série de victoires, de sortir indemnes d'un mois de janvier délicat, alors on pourra revoir nos prétentions à la hausse. Mais aujourd'hui, la priorité reste de se mettre à l'abri et de sauver le club. » L'Élan va trainer comme un boulet un début de saison catastrophique.

**JEAN-PIERRE ROUGELET**



# L'Élan " mouche " Cholet sur le fil

Repoussé encore à 5 points à un peu plus d'une minute de la fin, l'Élan s'est offert un incroyable succès sur un " deux plus un " de Haslem à 4" de la sonnerie.



Les 23 points de Wesson n'ont pas suffi aux Choletais

**Chalon-sur-Saône : 79**  
**Cholet : 78**

Mi-temps : 39-39 (19-27, 20-12, 21-22, 19-17). Arbitres : MM. Vauthier, Peugeot et Karaquill. 4.400 spectateurs.

A Chalon : 31 tirs réussis sur 61 tentés (51 %) dont 5 sur 19 à trois points (26 %). 12 lancers francs sur 14 (86 %). 21 fautes (un joueur éliminé, Calvary 31\*), 27 rebonds dont 10 offensifs (Laure 7). 8 interceptions. 3 contres. 18 balles perdues. 22 passes décisives (Jackson et Pluvy 6).

La marque : Jackson 11, Mokoongo 2, Pluvy 9, Crowder 7, Laure 10, Calvary 8, Nees 6, Haslem 29.

A Cholet : 27 tirs réussis sur 51 (53 %) dont 4 sur 14 à trois

points (29 %). 20 lancers francs sur 24 (83 %). 18 fautes. 28 rebonds dont 8 offensifs (Wesson 9). 4 interceptions. 1 contre. 20 balles perdues. 16 passes décisives (Barry 5).

La marque : Wesson 23, Barry 13, Marquis 8, Bimba 8, Stanley 20, Hayes 6.

IMPOSSIBLE de s'offrir pareil scénario. Surtout quand on est Chalonnais. Sorte de remake de ce qui s'est passé à Nancy... avec une énorme différence, à savoir que cette fois l'Élan a empêché le jackpot. Qui plus est sans prolongation. Mais on se demande bien comment, l'équipe chalonnaise repoussée à dix longueurs (66-76) à la 37<sup>e</sup> minute et toujours à moins cinq (73-78) à

1'40" de la sonnerie a pu s'y prendre pour réussir le coup parfait. Enormément d'envie, d'enthousiasme, de solidarité de sa part, mais encore un manque de maîtrise de son adversaire, lequel lâcha pas moins de quatre ballons lors des deux dernières minutes. Sous la pression chalonnaise mais tout de même !

Deux minutes qui avaient le don de perturber l'entraîneur choletais, Jean-François Martin. « Alors que l'on avait joué juste jusque-là, que l'on s'était donné un avantage suffisant, nos deux menous ont déjoué dans la dernière minute manquant par trop de lucidité et de maîtrise offensive. »

## Haslem ce héros

Resté que malgré toute sa bonne volonté et une énorme débauche d'énergie qui lui avait permis d'effacer en partie un 10-0 une nouvelle fois orchestré par un extraordinaire Wesson (23 pts, 9 rebonds) et l'avait repoussé à dix longueurs à un peu moins de trois minutes de la sonnerie, on voyait mal comment l'Élan pouvait mener à bien une course-poursuite que tout le Colisée voyait vouée à l'échec. Mais il est clair que depuis son arrivée, Erik Lehmann a insufflé au groupe chalonnais son énergie, son tempérament, l'envie de lutter jusqu'au bout.

Dans le sillage d'un Stanley Jackson partait homme de mains, l'Élan refuse de capituler. Ou les armes à la main. Restait donc 1'30", lorsque Scooter Barry effaça par deux

lancers francs le panier primé de Laurent Pluvy (73-78). C'est le moment que choisit Stanley pour un retour en zone qui rapprochait l'Élan à 76-78 à 50" de la sonnerie. Après quoi, c'est Jeanneau qui perdit la tête et s'em mêlait les pinceaux pour offrir un dernier cadeau inespéré aux Chalonnais. En 20", encore fallait-il en faire bon usage.

Au bout du compte, avec beaucoup de lucidité et profitant des 4 fautes de Wesson, les Chalonnais portèrent le fer sous le cercle. C'est donc à Haslem qu'échut cette dernière offrande, celle de l'égalisation, à tout juste 4" de la sonnerie. Dans un dernier mouvement qui mettait un terme à un duel de géants, l'Américain de l'Élan enroula son adversaire direct, avant de trouver l'autre Américain de Cholet Stanley sur sa route... contre descendant, faute de Stanley, l'Élan venait d'égaliser (78-78) et le lancer franc de son pivot pouvait lui assurer le succès. Sans trembler, le grand Udonis fit exploser le Colisée (79-78). Le temps encore de contrer la dernière tentative de Barry et l'Américain devenait le héros de la soirée.

## Wesson sacré client

Faut dire qu'avant cela, le garçon avait livré un sacré duel à son compatriote Wesson, ce qui faisait dire à Erik Lehmann : « Ce fut un duel extraordinaire

entre les deux meilleurs pivots du championnat qui ont tout donné à leur équipe. » Sans compter sa peine, pas avare d'efforts l'Udonis ! Or, si Wesson s'en allait avec une ligne de stats particulièrement bien remplie (23 pts, 9 rebonds, 34 d'évaluation), celle du Chalonnais était tout aussi fournie (26 pts, 6 rebonds, 30 d'évaluation).

L'Élan revenait de loin. D'autant qu'il avait déjà dû effacer un premier handicap de dix points (21-31) dès la 11<sup>e</sup> minute, lorsque les Choletais proposèrent une défense de zone sur laquelle les Chalonnais montrèrent certaines limites (3 sur 10 à 3 pts à la pause) mais qu'ils effacèrent dans la foulée, profitant d'un passage sur le banc de Wesson en infligeant un 14-0 à leur adversaire sur la base d'une défense pleine d'agressivité et de durabilité qui n'a pourtant pas satisfait Erik Lehmann : « On a mal défendu sur les écrans porteurs, on a trop souvent laissé le couloir central. »

Un entraîneur heureux pourtant d'un succès que chacun doit apprécier à sa juste valeur. « On a conscience d'avoir connu un peu de réussite, mais c'est le basket. A Nancy on était déjà revenu un peu de la même manière, c'est le signe que les garçons répondent présents. Ce succès est la récompense de leur investissement. On a donc fait 50 % de ce qu'il nous faut pour assurer le maintien, qui reste notre objectif. Ça fait un peu Guy Roux mais c'est la réalité. »



Cholet s'est incliné sur le fil à Chalon-sur-Saône (79-78)

## De Bourgogne, un arrière-goût très amer

**La chute est dure pour une formation des Mauges qui semble toujours en mesure d'empocher la victoire sur les bords de Saône. Quelques irrégularités de régime tout au long de la rencontre, doublées surtout d'une succession de couacs dans les deux dernières minutes et le couperet est tombé, recalesant Cholet au 5<sup>e</sup> rang du championnat.**

CHALON-SUR-SAÔNE (de notre envoyé spécial). La mauvaise opération est pour Cholet. Nul besoin de calculatrice pour en arriver à ce constat amer. En se prenant les pieds dans le tapis du Colisée, la formation des Mauges a non seulement manqué son coup mais elle voit en plus s'éloigner l'Asval (victorieuse à Pau) ainsi que Gravelines (vainqueur à Vichy) et se rapprocher Le Havre en compagnie de Nancy.

Chalon, morte plaine. La campagne de Bourgogne a en effet tourné au vinaigre pour des Choletais qui burent le calice jusqu'à la lie. Un peu à l'image de leur prestation face à Amsterdam le 22 octobre dans les Mauges. Leur avance de 14 points devant les Battaves avait fondu comme neige au soleil. Leur capital de 10 unités face aux Chalonnais (36-76, 38') a suivi la même tendance défensive.

Deux minutes, les deux dernières, suffirent au malheur de Hayes et ses partenaires. Quatre balles perdues en 1'50", deux par Jeanneau, et avant par Stanley, remirent les Bourgognonnais en selle via deux primés, le premier de Fluvy, oublié par Barry, et le second de Crowder qui choisit donc le moment opportun pour réussir sa tentative après trois essais infructueux en cours de rencontre (78-78, 40"). A 5" du buzzer, l'équipe des Mauges conserva, toutefois l'avantage au panneau d'affichage. Ce ne fut plus le cas dans la seconde suivante : un panier accordé à un Haslem plus combatif que jamais, sur une faute (?) de Stanley, remplaça les deux formations dos-à-dos (78-78). Et comme le pivot américain de l'Elan est loin d'être maladroit au lancer-franc (6/7 samedi), sa dernière tentative crucifixa simplement l'équipe des Mauges, par ailleurs victime de la presse tout-terrain des Chalonnais dans les trois dernières secondes.

Le coup est rude, mais finalement il était, sinon prévisible, du moins envisageable. 20 minutes plus tôt, Cholet subit en effet un premier avertissement. Sans frais à ce moment-là.

### 14-0 dans le second quart

Auteur d'une première envolée (21-31, 13') dans le sillage d'un Wesson éblouissant (11 points et 4 rebonds dans le premier quart), l'équipe des Mauges encaissa de plein fouet le réveil bourguignon.

Plus consistante en défense, l'opposition chalonnaise se refit rapidement une santé, d'autant que parallèlement Jackson trouva enfin les espaces qui lui firent défaut jusqu'à en attaque, épaulant



Georges Mieringer

In temps relayé par Hayes (deux primés), Stanley et sa belle vivacité, malgré un final à contre-courant, se sont encore avérés précieux samedi soir face à des Chalonnais démunis à l'extérieur.

alors en pénétration son remarquable pivot, le désormais fameux Haslem, besogneux à scouait (26 points, 6 rebonds et 4 passes en 30').

Attendu logiquement sous ces panneaux en tre deux formations s'alignent armées à l'intérieur, dont l'une (Chalon) est même résolument tournée vers la raquette faute de catalyseur véritablement fiable à la périphérie, la bataille est, bien lieu, sous les cercles. « On a même eu l'occasion de voir à l'œuvre les deux meilleurs pivots du championnat », lança Erik Lohmann après coup.

Le face-à-face entre Wesson et Has-

lem valut en effet son poids d'or tout au long de la rencontre. Ou presque : en première période, le Choletais alla souffler quatre minutes durant sur son banc et les 10 points d'avance de la 13<sup>e</sup> minute disparaissent avec lui. Soudainement privée de son vrai point de fixation à l'intérieur, l'équipe des Mauges ba dutta en effet ses gammes face à la double montée en puissance des Chalonnais, en défense donc mais aussi en attaque où Haslem, libéré du joug de Wesson, rendit une copie parfaite (35-31, 18'). 14 0 pour Chalon en cinq minutes, quand Cholet dut se contenter de 12 petits points dans ce second acte : le message

était pourtant clair quant aux capacités bourguignonnes à hausser le ton...

L'affaire vira franchement au miracle avec la faute de Wesson, une technique (25'), alors que Marquis affichait le même bilan à ce poste depuis 3 minutes. Ce furent pourtant les deux intérieurs choletais qui remirent de l'ordre dans la maison des Mauges (61-74, 37'), organisée sur la base d'une phalange à deux arrières. Une remise à flot qui ne dura qu'un temps : il restait ces deux femmuses minutes à jouer. Deux de trop pour Cholet.

Christophe MAZOYER.

	Temps	Pts	Ttl	%	P3	P2	LF	F	Fpr	Rbds	Int	Co	BP	PD	Ev.
<b>Chalon/Saône : 79</b>															
S. Jacks	34	11	4/11	36	1/5	3/5	2/2	3	2	5	4		4	6	16
Vukcevi	5												1		
Mokongo	8	2					2/2	2	1					2	4
Vebobe	8		0/2		0/1	0/1							1	1	2
Pluvy	32	9	3/8	38	2/6	1/2	1/1	1	1		1		1	6	11
Crowder	34	7	3/6	50	1/4	2/2		1		3	1		2	2	8
Laure	32	10	5/8	63	0/1	5/7	0/1	2	4	4					13
Calvary	11	3	3/5	60	1/2	2/3	1/1	5	1	1		2	3		6
Nees	8	6	3/6	50		3/3		3			1		1		4
Haslem	30	26	10/15	67		10/15	6/7	4	8	3	1	1	2	4	30
<b>TOTAL</b>	<b>200'</b>	<b>79</b>	<b>31/61</b>	<b>51</b>	<b>5/19</b>	<b>26/42</b>	<b>12/14</b>	<b>21</b>	<b>17</b>	<b>17</b>	<b>8</b>	<b>3</b>	<b>16</b>	<b>22</b>	<b>91</b>
<b>Wesson</b>	<b>28</b>	<b>23</b>	<b>8/9</b>	<b>89</b>		<b>8/9</b>	<b>7/7</b>	<b>4</b>	<b>4</b>	<b>6</b>			<b>1</b>	<b>4</b>	<b>34</b>
<b>Bryan</b>	<b>5</b>		<b>0/1</b>			<b>0/1</b>		<b>1</b>		<b>1</b>					
<b>Chaloet : 78</b>															
Jeannea	18							2	2	3			4	4	9
Barry	31	13	5/9	56	0/1	5/8	3/4			2	2		4	5	11
Krasic	12		0/3		0/2	0/1							1		3
Ferchau	5								1						
Billba	32	8	3/6	50	0/1	3/5	2/2	3	3		2	1		1	10
Marquis	16	8	2/6	33		2/6	4/6	4	3	2			2		4
Stanley	35	20	7/12	58	2/5	5/7	4/5	3	5		1		6		13
<b>TOTAL</b>	<b>200'</b>	<b>78</b>	<b>27/51</b>	<b>53</b>	<b>4/14</b>	<b>23/37</b>	<b>20/24</b>	<b>18</b>	<b>21</b>	<b>20</b>	<b>4</b>	<b>1</b>	<b>20</b>	<b>16</b>	<b>79</b>

Arbitres : MM. Vauthier - Pougnet

spectateurs : 4 400



## L'Élan reste un mets bien indigeste

*Les vents contraires (le public, l'actuelle résurrection de l'Élan Chalon, l'arbitrage) qui soufflaient samedi soir en Bourgogne ont eu raison de la vaillance choletaise. Pour autant, les joueurs des Mauges portent une part de responsabilité dans la déception ramenée de Bourgogne. Jean-François Martin en convient très sportivement.*

Bien sûr, le contexte n'était pas franchement favorable à Cholet. Reprendre après les fêtes dans le chaudron bourguignon tout brûlant n'a jamais été une sinécure, pour qui que ce soit. A fortiori cette année où l'Élan, après avoir énormément déçu, est en pleine phase de relance depuis l'arrivée d'Erik Lehmann, accompagnée d'un bilan encourageant en décembre.

Effectivement, l'arbitrage ne fut qu'un détail à la hauteur samedi soir, mais d'erreurs en compensations, les deux formations en subi-

rent pareillement les conséquences. Jusqu'au fameux panier accordé à Haslem dans les ultimes instants.

Tous ces paramètres contribuèrent de fait à la déroute. Mais les raisons de cet échec sont aussi à rechercher au sein-même du groupe choletais.

Jean-François Martin ne dit pas autre chose au sortir des vestiaires : **« Avant de s'en prendre à qui ce soit, on ne peut s'en prendre qu'à nous-mêmes. On s'est arrêté de jouer au moment important, en voulant capitaliser. On a vraiment manqué de lucidité. »** Nul doute maintenant que ces deux trop fameuses 39<sup>e</sup> et 40<sup>e</sup> minutes vont rester longtemps en travers des gorges choletaises.

C'est qu'elles pourraient bien constituer l'écluse des Mauges jusqu'au terme de la saison régulière. Comme le craint, avec une juste lucidité, Scooter Barry : **« Ce que l'on a fait dans le final est stupide,** explique-

t-il en substance. **D'autant que Chalon va sans doute progresser encore. Si l'on avait gagné ici, ça aurait vraiment été un plus par rapport à nos adversaires directs. »**

Du coup, l'Asvel et Gravelines se font la belle devant Cholet, qui doit pour l'instant se contenter d'un seul bonus, devant les Villeurbannais justement, pour trois occasions manquées là où il avait l'opportunité d'empocher des jokers : à Gravelines, contre Le Mans et à Chalon. Certes, exception faite du toujours périlleux déplacement en Béarn, le calendrier de cette fin de phase aller leur est plutôt favorable (réceptions de Bourg, Hyères-Toulon puis Dijon et voyages à Vichy et Pau), il n'empêche que les Choletais devront en tirer avantage. Cela commence par la bonne assimilation du menu de samedi en Bourgogne. Et il fut particulièrement indigeste.

Ch. M.



LEO GUYON - TV 58 MOYENNES

*Scooter Barry a encore tenu fermement la barre du navire choletais samedi mais la lame de fond chalonnoise a fait sombré l'embarcation des Mauges dans les ultimes secondes.*