

Cholet-Basket devrait à nouveau offrir un grand spectacle

CB contre Chalon dimanche : il est conseillé de réserver

Cholet-Basket recevra l'équipe de Chalon-sur-Saône dimanche 6 janvier, à 16 h 30, dans la salle de la Meilleraie.

L'affluence aux guichets

Devant l'affluence aux guichets lors des rencontres précédentes, et afin d'éviter les files d'attente, les dirigeants du club encouragent les personnes qui souhaitent assister au match à se procurer une place au Smash, 3, avenue Marcel-Prat, ce mercredi 2 janvier de 17 heures à 19 heures

ou samedi 5 de 10 heures à 12 heures, ou aux guichets de la salle à partir de 14 h 30 dimanche 6 janvier.

L'après-midi de basket débutera dès 13 heures avec le match des espoirs. À 14 h 30, ouverture des guichets à la salle. À 15 heures, concours de lancers-francs du challenge des clubs. À 16 h 30, coup d'envoi du match Cholet-Basket – Chalon-sur-Saône. La finale du challenge des clubs aura lieu à la mi-temps du match des pros.

Pour cette quatrième édition du challenge, les clubs de Montoir (44), Saint Dolay-Rieux

(44), Boulogne (85), Écouflant (49), Bazoges-en-Pareds (85), Maulévrier (49), Neuville-sur-Sarthe (72) et l'ACBB Basket (49) ont profité des 40 places offertes par la Région des Pays de la Loire pour venir s'affronter aux lancers-francs sur le parquet de la Meilleraie. En raison du changement de monnaie, les spectateurs seront invités à effectuer leur paiement en euros à la boutique du club. Cependant, les paiements en francs seront acceptés, mais dans ce cas la monnaie sera rendue en francs.

Pro A : Cholet-basket reçoit Chalon-sur-Saône, dimanche à la Meilleraie (16h30)

La parole est à la défense chalonnaise

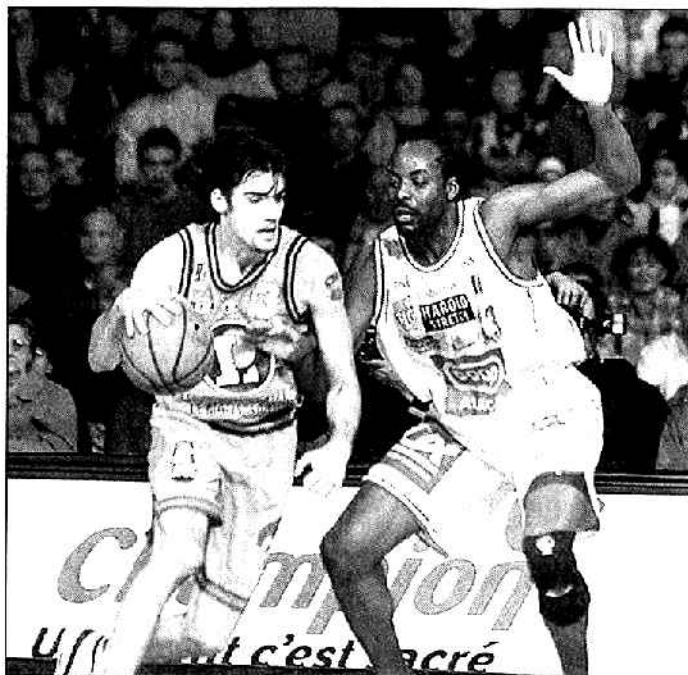
Cinquième plus gros budget du championnat, Chalon possède un effectif qui peut l'emmener très loin. Néanmoins, l'Elan a mal fini l'année 2001 et doit réagir, grâce à sa grosse défense, dès dimanche à Cholet.

En recrutant l'été dernier les internationaux Laurent Pluvy, meneur à Villeurbanne, et Willem Laure, l'intérieur dijonnais, Chalon-sur-Saône s'affirme cette saison comme un prétendant au titre. Le fait qu'aucun joueur ne figure dans les quinze premiers au classement des meilleurs marqueurs, rebondeurs, et à l'évaluation témoigne d'ailleurs de la qualité de l'effectif. Sept éléments tournent ainsi entre 8 et 13,6 points en moyenne, dans un groupe où chacun a son rôle. Le pivot Robert Gulyas est le point de fixation intérieur, le naturalisé Stanley Jack son fait un peu tout (5,5 rbs, 4,4 passes), et les extérieurs US Howard et Terry (arrivé le 8 décembre pour remplacer l'ex-Choletais Crowder, blessé) doivent scorer. Pluvy organise le jeu, Laure, l'ex-futur Jim Bilba marque des points dans la raquette et Sacha Giffa assure les tâches obscures.

Bref, Chalon, finaliste de la Coupe Saporta l'an passé, et épicerie actuelle du basket français avec sa nouvelle salle, Le Colisée, qui lui a valu d'accueillir un match de l'équipe de France et le All-Star Game, est dans une dynamique de développement.

Une mini-trêve indispensable

Mais, depuis la mi-décembre, les Chalonnais connaissent un gros coup de fatigue. L'équipe de Philippe Hervé a en effet encaissé deux revers de suite en championnat et est son bilan est moyen en Coupe Korac (2 succès en 4 journées). « C'est facile à évaluer. Sur nos trois derniers matches, à Grave-



Brian Howard, ici devant le Sarthois Jackson, évolue au sein d'un groupe qui a fait du secteur défensif la pierre angulaire de l'édifice.

lines (revers 87-80), face à Leverkusen (81-79 en Coupe Korac), et Montpellier (défaite 75-81), on encaisse 82 points, alors que d'habitude on en prend 68. Notre niveau défensif n'est pas bon. Cela s'explique par une fraîcheur physique moindre, et par un manque de rotations », indique le rigide coach chalonnaise. Il faut dire que l'ancien joueur de CB sollicite beaucoup sa formation en défense (la meilleure en Pro A), et même s'il possède des joueurs de talent et chers (ce qui explique le manque de banc), il préfère les voir avant tout protéger leur panier (Chalon est la 14^e attaque de la Ligue). « Quand on veut aller vers le plus haut ni-

est qu'on passe beaucoup de temps à défendre, car notre adversaire garde longtemps la balle contre nous », explique-t-il. « Quand on baisse notre niveau défensif, et qu'on cherche à jouer l'attaque comme contre Gravelines, on marque 50 points à la mi-temps, mais on perd. Je ne vais donc pas changer ma stratégie », ajoute Hervé.

Les Chalonnais, 5^e ex-aequo avec Dijon (7 succès pour 4 revers), vont donc tenter de retrouver leur vertu, afin de vite se repositionner dans les quatre premiers au classement. « La priorité était de bien récupérer physiquement (7 matches, LNB et Korac confondus, en 3 semaines en décembre). Il faut maintenant jouer sur nos points forts », prévient Philippe Hervé, qui redoute avant tout de Cholet « la grosse rentabilité de Tony Dorsey, ou plutôt son environnement (...) Ils ne faut pas qu'ils trouvent des solutions autres que Dorsey », conclut-il.

Joachim DUTHÉ.

* Élan Sportif Chalonais : 4. Jackson (1,88m, Am. Nat.), 5. Terry (1,96m, US), 6. Howard (1,98m, US), 8. Pluvy (1,83m), 9. Pellegrini (2m), 11. Tchicamboud (1,93m), 12. Laure (2,02m), 13. Giffa (1,97m), 14. Marguerite (2,10m), 15. Gulyas (2,12, Hon.).

Cholet-basket : Lauwers et Stanley présents

Ressentant toujours une douleur au pied, après son retour officiel dans l'effectif le 22 décembre dernier à Hyères, Claude Marquis est incertain dimanche après-midi face à Chalon. Le jeune intérieur choletais, victime d'une fracture de fatigue avant l'ouverture de la saison, en saura plus après la série d'exams qu'il passe aujourd'hui. Dimitri Lauwers, dispensé de séances les 28, 29 et 30 décembre (taion) et Tony Stanley, absent mercredi (foulure à la cheville), ont, quant à eux, repris sans problème l'entraînement. Enfin, Mickaël Gelabale, qui se remet peu à peu d'une infection au pied, pourrait faire son retour avant la fin du mois de janvier.

Le bilan globalement positif de l'Elan Chalon

Après un mois de décembre en demi-teinte, l'Elan Chalon-sur-Saône entend bien débiter l'année 2002 par un succès, demain à la Meilleraie, face à Cholet-Basket.

Classé parmi les outsiders du championnat de France, le club bourguignon est certes aujourd'hui en position d'attente à la cinquième place de la Pro A, mais pas tout à fait là où il devrait être, à savoir dans le tiercé de tête.

L'Elan Chalon-sur-Saône ne se met pas pour autant martel en tête. Parce que le fléchissement de ces derniers résultats, en décembre, possède une explication claire, et, qu'en dépit des blessures successives de ses joueurs majeurs, l'équipe de Philippe Hervé constitue la meilleure défense du championnat. Une donnée qui prévaut généralement sur toutes les autres à l'heure des bilans de fin de saison.

Méchant mois de décembre !

Ferme dans ses convictions, Philippe Hervé a suffisamment de recul sur les événements pour ne pas relativiser la situation de son équipe. Après une ouverture ratée à Pau-Orthez, la formation de Jackson avait enchaîné six succès consécutifs, notam-

L'ex Choletais Crowder est arrêté jusqu'à début mars

ment au Mans, contre le Paris BR et Dijon dans le derby bourguignon. Après un grand match perdu à Nancy (67-58), l'Elan chalonais avait passé à la moulinette les fiers Strasbourgeois (80-54) ! Les choses allaient ensuite se gâter à Gravelines (87-80), là où Chalon eut le match en main au repos (40-50), mais surtout à domicile, l'avant-veille de Noël. « Devant Montpellier, nous nous sommes inclinés 75-81, mais nous étions à la rue physiquement. On a accumulé les petits retards de positionnement qui, avec une fraîcheur physique moindre, dissolvent les systèmes défensifs ».

En fait, les Bourguignons sortaient

d'un gros match de Korac à Leverkusen (Allemagne) où, après avoir connu un retard de 20 points (!), ils avaient fini par l'emporter.

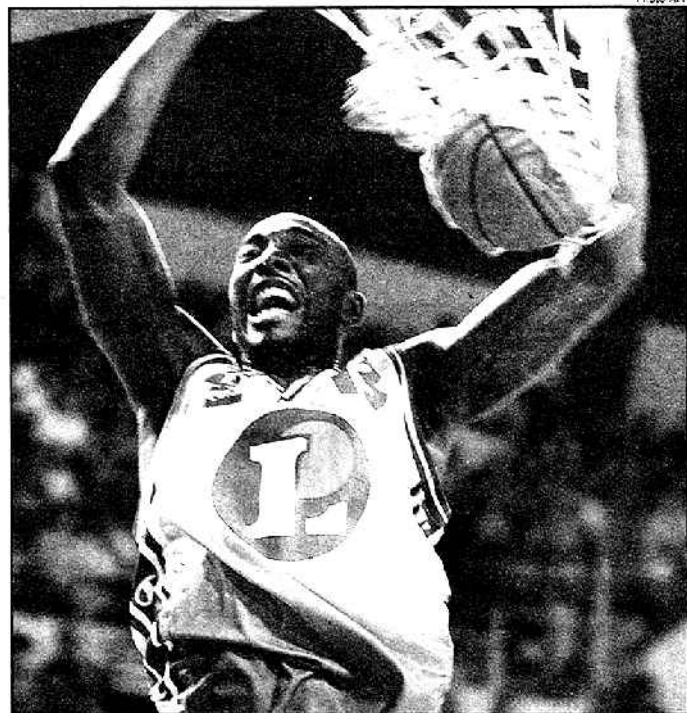
« Trois jours après, ce match avait laissé des traces chez nous », explique Hervé. Sans pleurer, l'entraîneur chalonais rappelle les blessures connues en décembre au moment où son équipe jouait deux fois par semaine : Crowder, Jackson, puis Laure, après Gulyas et Pluvy.

Une problématique incontournable

« Les soucis physiques des uns et des autres finissent par avoir une grosse influence et, par conséquence, par niveler le niveau » (sic). Crowder, l'ex Choletais, blessé et arrêté jusqu'à début mars, l'Elan a eu la main heureuse en récupérant Larry Terry, limogé de Limoges. Ce dernier s'est vite adapté à sa nouvelle équipe (17,3 points par match à 63 %, 4 rebonds, 3 fautes provoquées, 2 passes). « Son comportement chez nous prouve qu'il n'y a pas de vérité pour les joueurs. Certains fonctionnent mieux là, avec un type de jeu différent, qu'ailleurs. La vérité d'une équipe n'est pas celle d'une autre » ajoute le coach de l'Elan.

« Notre problématique, c'est qu'avec des blessures successives notre marge de manœuvre s'amenuise. Jackson, qui souffre d'une inflammation du tendon d'Achille doublée d'une tendinite, ne s'est pas du tout entraîné ces derniers jours. Laure qui a été notre MVP de décembre, excellent à tout point de vue, a pris un coup sur le genou, là où une calcification osseuse l'avait privé de play-off l'an passé. Il souffre et c'est lui qui prendra la décision de jouer ou non à la Meilleraie, demain ».

Avec tous ses éléments restant, l'Elan de Chalon-sur-Saône, qui a joué en amical mercredi contre Di-



Dans le sillage de Sacha Giffa, l'Elan Chalon espère réussir un bon mois de janvier

jon, a les moyens de donner des soucis à CB sur son terrain. « Si nous voulons nous maintenir dans les quatre premiers, il faut gagner au plus vite un match à l'extérieur. Ne serait-ce que pour compenser notre baisse de régime de décembre dernier » assure Philippe Hervé.

Pierre-Maurice Barbaud

Elan Sportif Chalonnais : 4. Stanley

Cholet se prépare à l'affrontement

Les Choletais ont travaillé correctement avant de recevoir un Elan Sportif Chalonnais en quête de rédemption, après sa chute à domicile face à Montpellier. L'entraîneur choletais est satisfait mais pas enthousiaste. « On a bien travaillé, même si en début de semaine tant Lauwers que Stanley ont connu un petit problème à la cheville, aujourd'hui résorbé. Nous affinerons ce samedi matin notre préparation », ajoute Savo Vu-

Jackson (Américain naturalisé, 1,91 m, 31 ans) ; 5. Terry (Américain, 1,98 m, 29 ans) ; 6. Howard (Américain, 1,98 m, 34 ans) ; 7. Diakitè (2 m, 19 ans) ; 8. Pluvy (1,83 m, 28 ans) ; 9. Pellegrini (2,01 m, 26 ans) ; 11. Tchicamboud (1,85 m, 20 ans) ; 12. Laure (2,02 m, 25 ans) ; 13. Giffa (1,97 m, 24 ans) ; 15. Gulyas (Hongrois, 2,13 m, 27 ans).
Entraîneur : Philippe Hervé.

cevic dont l'équipe passera sous les caméras de Pathe Sport dimanche après-midi.

Par contre, il est une nouvelle qui n'est pas réjouissante puisqu'il faudra attendre la mi-janvier pour voir Claude Marquis passer une IRM. Ce qui veut dire que le jeune pivot, rarement vu depuis le début de la saison, est loin d'être à même de montrer l'étendue de ses qualités.

Du bon pied pour la nouvelle année ?

Des Choletais bien peu fringants en ont terminé, le 22 décembre, avec un gros premier tiers de leur championnat, nantis de quatre défaites successives. Dans ce contexte, s'ils veulent repartir du bon pied, un minimum de rigueur leur sera à nouveau demandée.

Cholet-Chalon à 16 h 30 dimanche à La Meilleraie

CHALON ce dimanche, suivi d'une visite au Mans et de la réception de Pau-Orthez : le planning de janvier pourrait s'avérer bien indigeste pour une formation locale en proie à une déliquescence collective et défensive qui surprend plus d'un observateur. Qu'est-il advenu de cette équipe qui se battait sur chaque ballon et ne s'avouait jamais vaincue, s'offrant quelques probants succès qui lui ouvrirent les portes du haut du classement ? C'est là un grand mystère !

A moins que prosaïquement le temps d'adaptation de ses adversaires à son jeu quelque peu stéréotypé eût été inversement proportionnel à ses remises en cause personnelles. Un constat qu'Aymeric Jeanneau entérine d'ailleurs volontiers : « Il est clair que l'on a surpris au départ et qu'en face, on s'est adapté à notre jeu, lache le capitaine choletais. Mais il y a aussi le fait que l'on ne peut pas gagner si le match se joue au-delà de 70 ou 75 points. La défense c'est dans la tête que ça se passe ; c'est une question de volonté. On a énormément travaillé ce secteur dans la semaine et j'espère que l'on en verra le résultat rapidement. De toute façon, contre Chalon, nous n'aurons pas le choix. »

Une évidence lorsque l'on est confronté au top de la pro A dans ce domaine (les Bourguignons n'encassaient que 69,18 unités de moyenne) qui s'entend à merveille pour chloroformer son opposant, l'obligeant souvent à des shoots en catastrophe. La rigueur, Chalon et son mentor, Philippe Hervé, ils ne connaissent que ça. Autant dire...

Les jokers dilapidés

« On sait qu'avec lui c'est toujours un petit score à l'arrivée, appuie Aymeric Jeanneau. Ce sera une concentration et un combat de tous les instants, si l'on veut s'imposer, car il faudra non seulement tenir des joueurs comme Jackson, Howard ou Terry, mais aussi profiter de la moindre ouverture en attaque. Et il n'y en aura pas beaucoup. »

Le fait est qu'aujourd'hui Cholet a très largement dilapidé ses jokers et que le ventre mou du championnat qu'il occupe désormais (8^e avec Limoges, Montpellier, Paris et Strasbourg, avec 5 victoires et 6 défaites) ne lui laisse guère d'options. Les hommes de Vučević peuvent certes arguer de blessures multiples dans leur effectif. Claude Marquis souffre ainsi encore de sa voule plantaire et Dimitri Lauwers, David Robinson, comme Olivier Bardet ont fréquenté plus qu'incidemment l'infirmerie. Probablement délicat dans ces conditions de construire un collectif digne de ce nom. Pourtant...

« Je suis persuadé que l'on possède le groupe pour réussir, analyse Aymeric Jeanneau. Il faut simplement que l'on exploite au mieux nos qualités. Un gars comme Tony Dorsey, par exemple, en France il est complètement inarrêtable. Il sait tout faire et si on adapte encore mieux nos systèmes de jeu, pour lui offrir davantage de possibilités, tout le monde en profitera. Le collectif, ça se travaille. Il n'y a pas de raison que nous n'y arrivions pas. »

On sent le capitaine local excessivement motivé, à l'idée que sa formation retrouve une position un peu plus digne de sa réputation. Le tout consistera à ce que chaque élément partage cet avis puisqu'avec 93,25 points encaissés sur les quatre dernières rencontres cela relève avant tout d'une inconcevable gabegie défensive. L'heure est encore à une reprise en mains avant que les frimas de janvier et leur cortège de



Olivier Bardet prêt pour la seconde partie de la saison

(Photo « NR » Éric Pollet)

périls n'effouissent quasi définitivement les dernières illusions choletaises.

■ **Les équipes.** — Cholet : 4 Wesson, 6 Jeanneau, 7 Bardet, 8 Krasic, 9 Dorsey, 10 Lau-

wers, 11 Stanley, 12 Rippert, 14 Robinson, 15 Marquis.

Chalon : 4 Jackson, 5 Terry, 6 Howard, 8 Pluvy, 9 Pellegrini, 11 Pchicamboud, 12 Laure, 13 Giffa, 14 Margueritte, 15 Gu-lyas.

Pro A : Cholet – Chalons-sur-Saône, dimanche, à la Meilleraie (16 h 30)

Nouvel an, nouvel allant, chemin faisant

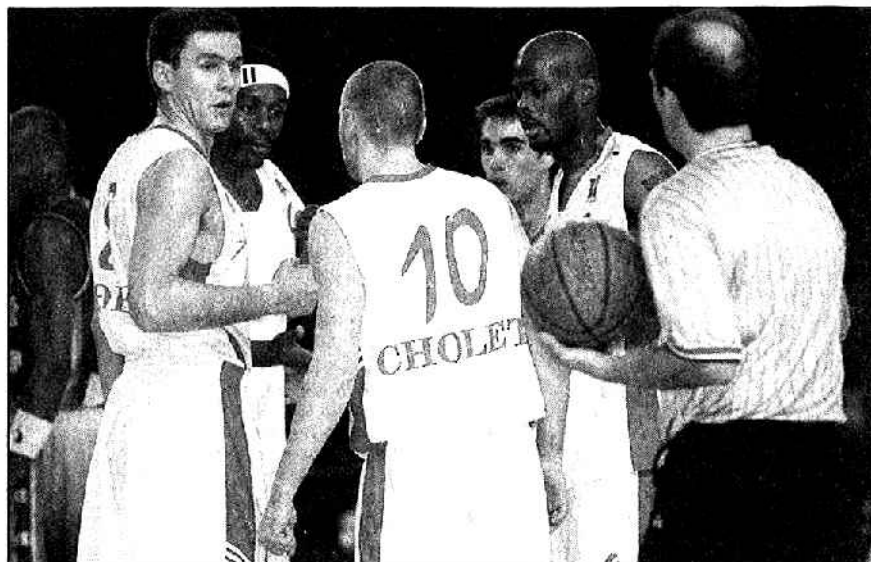
Ce sont des Choletais bien peu fringants qui en ont terminé, le 22 Décembre, avec un gros premier tiers de leur championnat, nantis de quatre défaites successives au compteur. Dans ce contexte, s'ils ne retrouvent pas un minimum d'allant et de rigueur, la venue de Chalons dans Les Mauges n'annonce rien de très réjouissant.

Chalons, ce dimanche, suivi d'une visite au Mans et de la réception de Pau-Orthez, le planning de janvier pourrait s'avérer bien indigeste, pour une formation locale en proie à une délicieuse concoction collective et défensive qui surprend plus d'un observateur. Qu'est-il advenu de cette équipe qui se battait sur chaque ballon et ne s'avouait jamais vaincu, s'offrant quelques probants succès qui lui ouvrirent les portes du haut du classement ? C'est là un grand mystère ! Même si l'adversaire est désormais au fait d'un jeu choletais quelque peu stéréotypé. Un constat qu'Aymeric Jeanneau entérine d'ailleurs volontiers. « Il est clair que l'on a surpris au départ et qu'en face on s'est adapté à notre jeu, lâche le capitaine choletais. Mais il y a aussi le fait que l'on ne peut pas gagner si le match se joue au-delà de 70 ou 75 points. La défense c'est dans la tête que ça se passe, c'est une question de volonté. On a énormément travaillé ce secteur dans la semaine et j'espère que l'on en verra le résultat rapidement. De toute façon, contre Chalons, nous n'aurons pas le choix. »

Une évidence lorsque l'on est confronté au top de la Pro A dans ce domaine (les Bourguignons n'encaissent que 69,18 unités en moyenne), qui s'entend à merveille pour chloroformé son opposant, l'obligeant souvent à des shoots en catastrophe. La rigueur, Chalons et son mentor Philippe Hervé ne connaissent que ça. Autant dire...

« On sait qu'avec lui c'est toujours un petit score à l'arrivée, appuie Aymeric Jeanneau. Ce sera une concentration et un combat

Lauwers (de dos), Krasic, Wesson, Jeanneau et Dorsey devront évoluer sur un tempo élevé pour contrarier les redoutables Bourguignons.



de tous les instants si l'on veut s'imposer, car il faudra non seulement tenir des joueurs comme Jackson, Howard ou Terry, mais aussi profiter de la moindre ouverture en attaque. Et il n'y en aura pas beaucoup. »

Le salut passe par Dorsey

Le fait est qu'aujourd'hui Cholet a très largement dilapidé ses jokers, et que le ventre mou du championnat qu'il occupe désormais (8^e avec Limoges, Montpellier, Paris et Strasbourg, avec cinq victoires et six défaites) ne lui laisse guère d'options. Les hommes de Vučević peuvent certes arguer de blessures multiples dans leur effectif. Claude Marquis souffre ainsi encore de sa voute plantaire, et Dimitri Lauwers, David Robinson, comme Olivier Bardot ont fréquenté plus qu'assidûment l'infirmerie. Probablement délicat dans ces conditions de construire un collectif digne de ce nom. Pourtant...

« Je suis persuadé que l'on possède le groupe pour réussir, analyse Aymeric Jeanneau, il faut sim-

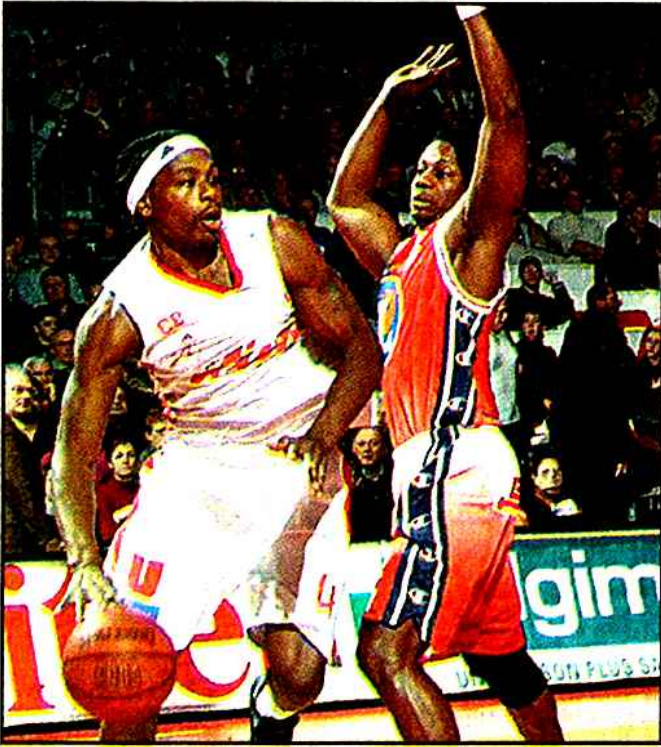
plement que l'on exploite mieux nos qualités. Un gars comme Tony Dorsey, par exemple, en France, il est complètement incontrôlable. Il sait tout faire, et si on adapte encore mieux nos systèmes de jeu, pour lui offrir davantage de possibilités, tout le monde en profitera. Le collectif, ça se travaille. Il n'y a pas de raisons que nous n'y arrivions pas. » On sent le capitaine local excessivement motivé à l'idée que sa formation retrouve une position un peu plus digne de sa réputation. Le tout consistera à ce que chaque élément partage cette envie. Et trouve la solution pour éradiquer cette gabegie défensive qui leur a valu de concéder une moyenne de 93,25 points lors de leurs quatre dernières rencontres. L'heure est encore à une reprise en main, avant que les frimas de janvier, et leur cortège de périls, n'enfouissent quasi définitivement les dernières illusions choletaises.

◆ **Vente de billets aujourd'hui au Smash**, 3 avenue Marcel Prat, de 10 h à 12 h. Aux guichets de la salle, dimanche, à partir de 13h.

Dimanche, à 16 h 30, à la Meilleraie

| CHOLET | | CHALON | |
|--------------------------------|---------|--------------------|--|
| 4 Wesson (2,00m) | (1,88m) | Jackson 4 | |
| 5 Robinson (2,07m) | (1,96m) | Terry 5 | |
| 6 Jeanneau (1,85m) | (1,98m) | Howard 6 | |
| 7 Bardot (2,00m) | (1,83m) | Pluy 8 | |
| 8 Krasic (2,00m) | (2,00m) | Pellegrini 9 | |
| 9 Dorsey (2,00m) | (1,93m) | Tchicamboudi 11 | |
| 10 Lauwers (1,87m) | (2,02m) | Laure 12 | |
| 11 Stanley (1,92m) | (1,93m) | Giffa 13 | |
| 12 Rippert (2,04m) | (2,10m) | Marguerite 14 | |
| 14 Marquis (2,00m) | (2,12m) | Guyas 15 | |
| Entraîneur : Vučević | | Entraîneur : Hervé | |
| Arb. : MM. Gaspérin et Guédin. | | | |

Photo CO



Cholet-Basket a touché ses étrennes

Cholet-Basket s'est rassuré hier en prenant le meilleur sur Chalon-sur-Saône (96-93). Conduits par un Stanley intenable en attaque et un Wesson (photo) solide sous les panneaux, les Choletais peuvent désormais aborder plus sereinement leurs deux prochaines rencontres au Mans et contre Pau-Orthez.

CAHIER SPORTS



Photo Etienne LIZAMBARD

BASKET

Cholet retrouve le sourire devant Chalon-sur-Saône

PAGE 8

Emmené par un époustouffant Tony Stanley, Cholet-Basket est venu à bout de Chalon-sur-Saône (96-93) dans les ultimes instants de la partie. La série de quatre défaites consécutives est close...

Cholet s'accroche à sa victoire

Il aura finalement fallu une équipe choletaise au mieux de ses possibilités pour faire toucher terre à un Elan Chalonnais déterminé et accrocheur jusqu'aux derniers instants (96-93). Avec un cœur énorme, une dose de vaillance comme celle qui lui avait permis de culbuter Nancy en Lorraine et un Stanley sur un nuage, Cholet-Basket a construit un succès de prix. L'équipe de Vučević a ainsi saoulé de points la meilleure défense du championnat, accusant sur ce match un déficit de 27 points par rapport à son habitude !

Cholet a inscrit 96 points à la meilleure défense du championnat !

Il n'en fallait pas moins pour voir l'Elan, coriace, mettre un genou à terre sur le plancher de la Meilleraie. Vainqueurs du match à ne pas perdre, les Choletais se remettent du même coup de leurs contre-performances passées.

Le match à bras le corps

Les Choletais ouvraient le score en fanfare, sur l'air qu'ils affectionnent : le jeu rapide. Le temps pour Wesson d'ajuster son tir maladroit, une fulgurante contre-attaque conduite par Stanley s'achevait par un envol de Dorsey au-dessus du panier

visiteur (2-0). Le ton était donné. Vifs, mordants, ne lâchant pas les baskets de joueurs de Chalon, les Choletais étaient inspirés en attaque (8-2, 3^e). Gulyas souffrant mal la comparaison avec Wesson (14-6, 7^e), seul Giffa se manifestait dans les rangs de l'Elan, provoquant des fautes et marquant des paniers (22-19, 10^e).

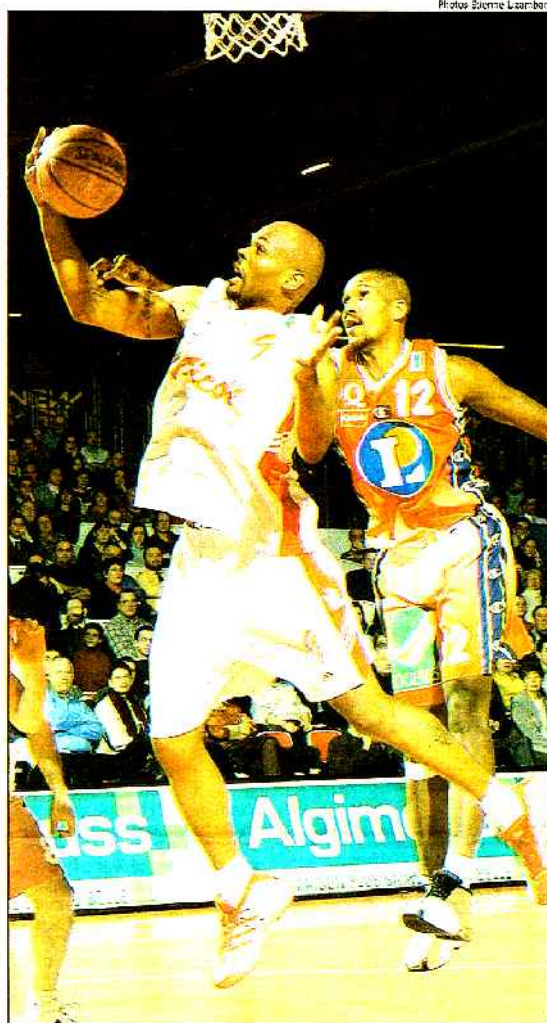
Manifestement Jackson, entré en jeu, n'était pas au mieux, et encore moins Laure rapidement aperçu. Dorsey surveillé de près, les autres Choletais étaient au contraire rayonnants, et créaient des brèches, comme ce doublé aux trois points de Krasic, bientôt imité par un autre identique de cet intenable de gamin rieur qu'est Stanley (44-27, 18^e). Ce Cholet-là, attentif en défense, présent au rebond, agressif en attaque était du genre décoiffant pour Chalon, à la traîne au repos (48-36). En vingt minutes, Chalon venait de prendre les deux tiers de ce qu'il accorde à l'adversaire en moyenne.

Les Choletais tiennent bon

Les spectateurs choletais étaient loin de se douter des émotions que leur réserveraient les minutes à venir. Reprise aussitôt par un triplé de Jeanneau accompagné d'une main droite de Dorsey, la partie poursuivit le cours somptueux de l'envol choletais. De 53-36 (22^e) le score enfla jusqu'à 62-42 en trois minutes. Chalon semblait mûr pour un échec précoce.

A force d'évoluer en surrégime, CB commit cependant quelques bévues. Heureusement pour l'Elan. La placide confiance d'Howard dans son tir, des coups de griffe de Terry et Jackson crevèrent la belle bulle bleue sur laquelle s'envolait l'équipe de Vučević. Au prix d'un incroyable effort défensif, réclamé depuis longtemps par leur coach, les Bourguignons revinrent de 20 à 10 longueurs (67-57, 28^e).

Une offensive, initiée par Jackson, permit même à l'Elan de passer en tête pour la première fois du match (72-74, 32^e) ! Désormais, c'est Cholet qui devait s'accrocher pour une succession d'égalisations à l'approche du



Même surveillé, Tony Dorsey a fait tourner les têtes des Bourguignons

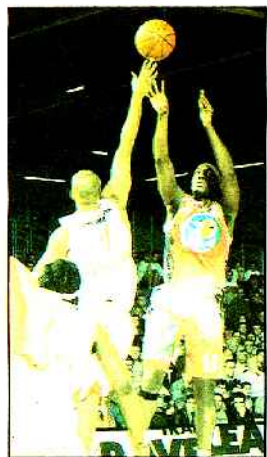
money-time, 80-80, 87-87 (37^e). Pire, à moins d'une minute le vétéran Howard réussissait à passer un triplé, 91-93.

Heureusement, Stanley était toujours là. Ses deux lancers francs et sa contre-attaque positionnaient de manière idéale CB pour le gain du match. Pluvy gaspillant les dernières cartouches visiteuses, Wesson ajoutait la petite touche nécessaire à une très méritée victoire (96-93) qui fait oublier les échecs successifs du

mois de décembre.
Pierre-Maurice Barbaud

Encore un dimanche contre Pau-Orthez

La prochaine journée, la treizième, conduira Cholet-Basket chez son voisin mançais dès samedi prochain. La réception du leader actuel Pau-Orthez est quant à elle prévue le dimanche 20 janvier prochain à 16 h 30. On ne change pas un horaire qui gagne !



Les efforts de Sacha Giffa n'ont pas été suffisants

DECLARATIONS

Savo Vučević (entraîneur de Cholet-Basket) : « Nous avons produit 25 minutes de jeu exceptionnel qui ont sorti Chalon de ses schémas de jeu. Ensuite, nous avons perdu le rythme, mais à tout prendre, je préfère gagner ainsi, de peu. Cette équipe manque d'expérience et connaît encore des hauts et des bas. Cette victoire va remettre les gars d'aplomb, et nous permettra de voir à tête reposée nos erreurs passées de décembre. Coup de chapeau à Stanley qui avait la pression. Il possède un talent énorme et deviendra une valeur sûre en Europe... dans quelques années. Pour l'instant, il est irrégulier, mais il a fait ses meilleurs matches contre les bonnes équipes que nous avons rencontrées : Nancy et Chalon ».

Philippe Hervé (entraîneur de Chalon) : « L'absence de Crowl nous a fait défaut. Avec Gulyas et Terry, nous avons progressé offensivement, mais nous avons perdu en défense. Je vais devoir régler cela. En respectant les consignes défensives, l'équipe a montré sa compétitivité en seconde période. Nous savions pourtant qu'il ne fallait pas laisser Cholet s'installer dans son schéma. Mais Stanley a été monstrueux, et il fallait être très fort ce soir pour répondre à cette équipe là. La victoire, CB l'a méritée plus que nous ».

Ivan Krasic (Cholet) : « Le malentendu est réglé. Aujourd'hui, je voulais avant-tout rendre service à l'équipe ».

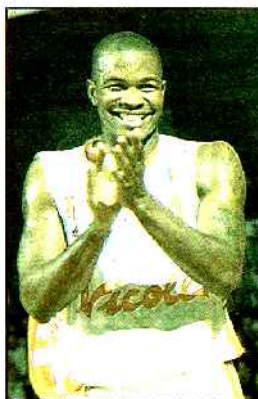
Tony Stanley (Cholet) : « Je marque 30 points aujourd'hui, c'est bien pour moi mais c'est encore plus important pour l'équipe. Nous n'avons pas fait les mêmes erreurs que lors des derniers matches ».



Jeanneau-Gulyas, un duel inégal !

Amyeric Jeanneau (Cholet) : « Le chemin est encore long pour remonter au classement. Nous avons fait une très bonne première mi-temps avant de prendre des risques, il le fallait. Ils sont revenus au score quand nous avons perdu notre rythme, mais nous avons su réagir. C'était important pour la confiance ».

Sacha Giffa (Chalon-sur-Saône) : « Notre première mi-temps est catastrophique. Alors que notre force est d'habitude la défense, là nous avons pris trop de paniers. Nous sommes revenus au score en défendant, mais Cholet a bien joué le coup. Ils en voulaient plus que nous. Nous devons nous remettre en question ».



Hilare, Tony Stanley s'est régalé offensivement

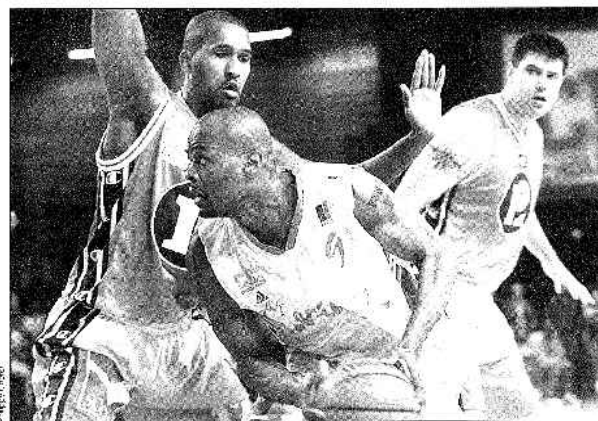
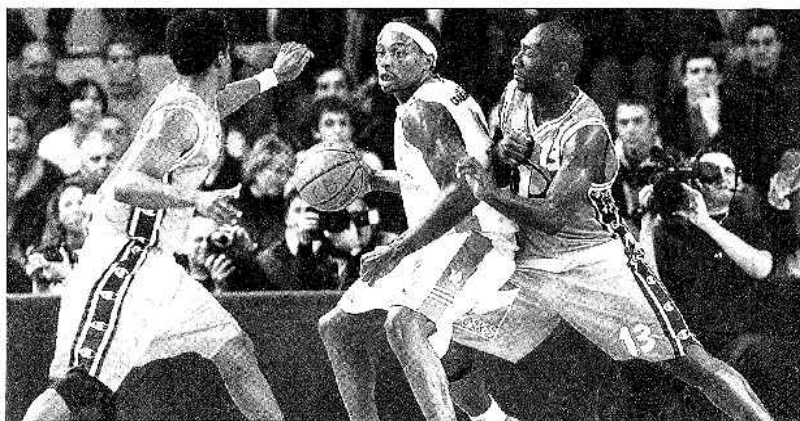
| CHOLET : 96 | | | | | | | | | | | | | CHALON : 93 | | | | | | | | | | | | |
|------------------------------|-----|------|-------|------|------|------|-------|-----|------------|-----|-------|-------|------------------------|------|------|-------|-----|--|--|--|--|--|--|--|--|
| (22-19, 26-17, 22-28, 25-29) | | | | | | | | | | | | | Score mi-temps : 48-36 | | | | | | | | | | | | |
| Rd | | | | | | | | | | | | | Rd | | | | | | | | | | | | |
| Joueurs | Pts | Tirs | Lf | Off. | Def. | Ass. | Min. | Ev. | Joueurs | Pts | Tirs | Lf | Off. | Def. | Ass. | Min. | Ev. | | | | | | | | |
| WESSON | 16 | 7/12 | 2/6 | 1 | 9 | 4 | 29:22 | 24 | S. JACKSON | 14 | 3/11 | 6/8 | 4 | 4 | 5 | 24:4 | 15 | | | | | | | | |
| Robinson | 4 | 2/4 | - | 1 | - | - | 10:38 | 1 | TERRY | 19 | 5/8 | 1/3 | 1 | 1 | 3 | 27:8 | 11 | | | | | | | | |
| JEANNEAU | 7 | 3/4 | - | 2 | - | 7 | 25:7 | 14 | HOWARD | 23 | 7/15 | 7/8 | - | 6 | 3 | 34:16 | 23 | | | | | | | | |
| Bardet | 0 | 0/1 | - | - | 2 | - | 2:9 | -1 | PLUVY | 6 | 2/6 | - | 1 | 3 | 3 | 33:10 | 9 | | | | | | | | |
| KRASIC | 10 | 3/6 | 1/3 | - | 2 | 1 | 21:59 | 7 | Tchicambou | 2 | 1/2 | - | - | - | 2 | 8:34 | 5 | | | | | | | | |
| DORSEY | 22 | 9/17 | 4/5 | 2 | 5 | 7 | 37:31 | 27 | Laure | 2 | 1/4 | - | 1 | - | - | 15:43 | 0 | | | | | | | | |
| Lauwers | 4 | 2/3 | - | - | - | 2 | 30:9 | 4 | GIFFA | 21 | 7/10 | 7/9 | - | 1 | 2 | 29:5 | 19 | | | | | | | | |
| STANLEY | 30 | 9/12 | 10/13 | 3 | 4 | 3 | 36:29 | 33 | GULYAS | 12 | 6/9 | - | 3 | 3 | - | 28' | 14 | | | | | | | | |
| Rippert | 3 | 1/1 | 1/2 | - | 1 | - | 3:36 | 4 | Équipe | - | - | - | - | - | - | - | - | | | | | | | | |
| Équipe | - | - | - | - | 1 | 2 | - | 3 | TOTAUX | 93 | 32/65 | 21/28 | 11 | 19 | 18 | 200 | 98 | | | | | | | | |

• TIRS à 3 PTS : 6/11 (Jeanneau 1/1, Krasic 3/6, Stanley 2/4).
• FAUTES : 26. • ÉLIMINÉ(S) : Krasic (35').
• CONTRE(S) : 1 (Wesson).
• BILLES PERDUES : 11 (Robinson, Jeanneau, Bardet, Dorsey 2).
• INTERCEPTIONS : 6 (Wesson 2).

• Plus gros écarts : CB +20 (60-40, 23^e); Chalon +9 (82-84, 35^e).
• Évolution du score : 8-9 (3^e), 14-6 (6^e), 44-9 (18^e), 67-57 (28^e), 72-74 (33^e), 80-80 (35^e), 91-93 (39^e).
• Arbitres : M. Gasperin et M. Guedin.
• Spectateurs : 4.000 environ.

• TIRS à 3 PTS : 8/20 (S. Jackson 2/7, Terry 2/4, Howard 2/2, Pluvy 2/4, Tchicambou 0/1, Giffa 0/1, Gulyas 0/1).
• FAUTES : 23. • ÉLIMINÉ(S) : .
• CONTRE(S) : 1 (Gulyas). • BILLES PERDUES : 9 (S. Jackson, Terry, Pluvy, Gulyas 2).
• INTERCEPTIONS : 5 (Pluvy, Tchicambou 2).

Cholet au quart de tour, vite fait, bien fait



KZell Wesson a bien tenu sa place sous les projecteurs. Il n'a pas tremblé au moment d'inscrire un panier freestyle pour mettre son équipe à l'abri d'un retour des Chalonnais.

Dorsey a comme toujours « fait son métier » en attaque. En inscrivant 22 points, il a été le parfait complément des Tony Stanley en état de grâce hier après midi.

L'arrière américain a réalisé son meilleur match

La revanche de Tony Stanley

En difficulté lors de ces dernières sorties, Tony Stanley s'est magnifiquement ressaisi face à Chalon.

Beaucoup de rumeurs ont circulé sur Tony Stanley pendant la mini-troisième de Noël. Auteur de 6,5 points en moyenne lors des quatre défaites consécutives de CB, l'américain était sans doute attendu au tournant par ses dirigeants. « Assurément. On ne sait jamais ce qu'il peut se passer. Je savais que je devais rester concentré et jouer de la manière dont je sais faire (...) Même les meilleurs connaissent des périodes difficiles, et la meilleure chose à faire est de mettre tout ça derrière soi. C'était 2001, maintenant c'est 2002 », indique le jeune arrière de 24 ans. Ainsi, son enthousiasme, ses paniers importants et sa fiche de stats (30 pts, 7 rebonds et 3 passes) ont vraisemblablement classé l'affaire.

Un désir de prouver

Hier après-midi, Tony Stanley a donc réalisé sa meilleure prestation, devant les caméras de PathéSport. La "France du basket" a ainsi découvert un joueur très complet, auteur en plus du panier décisif en contre-attaque, à 25 secondes du terme. « J'ai juste joué dur. J'ai été au rebond offensif, j'ai été agressif en défense, et l'attaque est venue à moi. Je n'ai rien forcé (9 sur 12 aux tirs) », livre le jeune diplômé de l'université de Dayton.

Engagé à l'intersaison avant tout pour sa défense, Stanley a aussi prouvé qu'il pouvait mieux sélectionner ses shots, en comparaison avec ses quatre dernières presta-

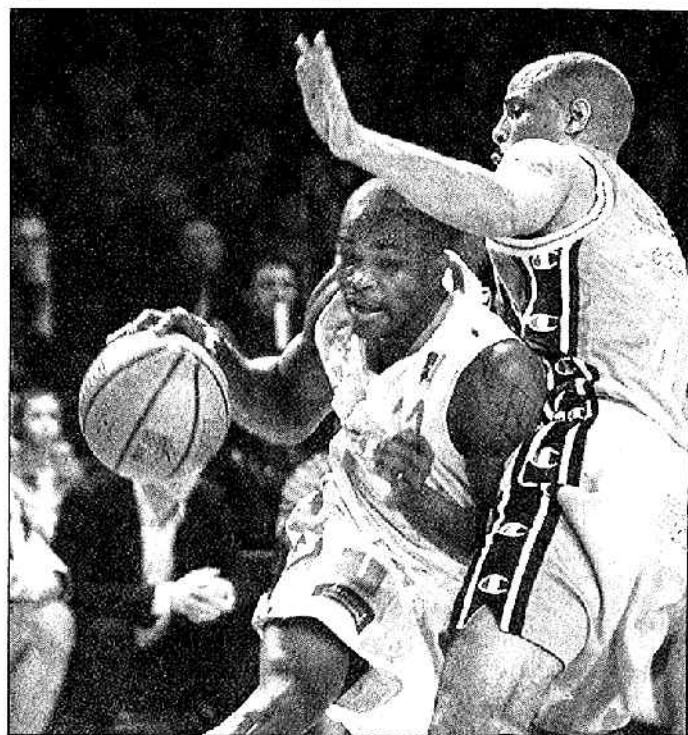
tions (8 sur 31 aux tirs). « Je dois jouer des deux côtés du terrain. Tu ne peux pas jouer seulement d'un côté. Quand je suis maladroit, je défends dur et cela rend les choses plus faciles en attaque », souligne-t-il. Il a ainsi facilité la tâche de son équipe et représenté cet esprit de corps qui a animé les Choletais durant la partie, surtout lorsque Chalon est revenu au score. « Nous avons joué dur, intelligemment, et en équipe. Nous avons agi ensemble et nous nous sommes donnés à 110 % et, à la fin, nous sommes passés », résume-t-il.

Il est donc prêt, dans son costume de 2^e leader offensif derrière Tony Dorsey, à porter Cholet vers le meilleur rang possible. « C'est bien pour le début de la 2^e partie de saison. Je pense qu'en jouant comme ça, on peut se classer entre la 6^e et la 8^e place, et se qualifier pour une Coupe d'Europe », espère l'arrière qui a également provoqué 8 fautes dans la défense chalonnoise. Bref, s'il devient régulier, Tony Stanley peut vite s'affirmer comme l'un des meilleurs joueurs de Pro A.

Joachim DUTHÉ.

Ils ont dit

Aymeric Jeanneau : cela fait du bien de regoûter à la victoire, car on doutait (...) Gagner, cela fait du bien, le fait que cela arrive à domicile aussi. On souffle un peu ce soir. Il nous reste encore des matches, rien est fait. Ce n'est pas une victoire qui va nous faire remonter au classement. On a encore un long parcours à faire, mais il faut quand



Phi. Ipe Charel

Tony Stanley a été impérial en attaque hier après midi. En compilant 30 points, 7 rebonds et 3 passes il a été le grand artisan de la victoire choletaise.

même commencer par ça, donc c'est bien.

Tony Dorsey : Nous avons livré une bataille. Nous étions préparés à jouer un match viril, et c'est ce qui est arrivé (...) C'est une bonne victoire, contre une bonne équipe. Nous sommes une équipe jeune, et peut-être que cela nous donnera la confiance dont on a besoin. Nous

avons perdu des matches que l'on n'aurait pas dû perdre, mais ce soir, le travail a été fait.

Stanley Jackson : Nous avons eu des problèmes dans l'exécution, nous n'avons pas défendu, puisqu'ils ont marqué beaucoup trop de points. Si nous sommes une équipe pour défendre, nous devons jouer en défense, c'est tout.

Pau confirme à Gravelines

Pau-Orthez s'est bien sorti du guêpier gravelinois et a ainsi confirmé sa mainmise sur le championnat. Derrière les Béarnais, l'ASVEL avec difficulté face au Mans et Nancy plus facilement devant Paris restent dans les roues du leader palois. En effaçant Chaion, Cholet s'est replacé dans le milieu de tableau.

A Gravelines, il s'en est fallu de peu que les Palois ne concèdent leur deuxième défaite de la saison. Contraints à la prolongation par Danny Strong, auteur d'un tir primé à la dernière seconde (80-80), les Béarnais ont senti passer le vent du boulet avant que l'inévitable Roger Esteller ne les délivre (91-94).

Scénario un peu tendu aussi à Villeurbanne. Pourtant les hommes de Tanjevic menèrent de 19 points (63-44) à la 32^e minute avant de se désunir face à des Manceaux tenaces. Sous la houlette de J.D Jackson et avec le concours de trois tirs primés signés King et Rogers, les Sarthois revinrent dans le match (68-65) à 80 secondes du terme de la partie avant qu'une interception villeurbannaise ne sonne le glas des espérances du MSB (74-65).

Nancy seul troisième

Toujours en haut de tableau, le SLUC Nancy face au PBR diminué (absences de Kraidy et Rupert) a mis quelques minutes à régler la mire (6-15 à la 6^e minute) puis s'est envolé irrémédiablement vers la victoire (41-27 à la pause, 73-51 à la 36^e). Les Lorrains occupent désormais seuls la troisième place, une place que personne n'aurait envisagée à l'écrit de cette saison.



Les Palois (ici Lewis en défense sur Perica) ont souffert pour s'imposer à Gravelines.

Les Dijonnais n'ont douté qu'un quart temps face à Bourg-en-Bresse (15-25 à la 10^e). Paccelis Morlende et MacKey ont ensuite imprimé le tempo sans que les valeureux Brossans ne puissent s'opposer au succès bourguignon (92-81). Une victoire qui permet à la JDA de rejoindre Gravelines à la quatrième place.

Hier après-midi les Chocletais, non sans mal, ont pris le dessus sur Chalons-sur-Saône (96-93) avec un Stanley étourdissant (30 points). Des frayeurs que la formation des Maugeais, largement dominatrice en première période (60-40 à la 23^e), aurait pu s'épargner mais les Bourguignons après une belle série (10-0) passèrent en tête à la 32^e (72-74). Grâce à ce succès, les partenaires

d'Aymeric Jeanneau rejoignent les Manceaux au classement huit jours avant le derby des Pays de la Loire.

Les Strasbourgeois ont logiquement défilé des Havrais en pleine reconstruction. Komel David (24 points) fut le grand artisan du réveil des Alsaciens toujours privés de Keith Jennings.

Avec un seul Américain, Limougeaudois et Antibois ont livré une bataille acharnée. Finalement, le CSP malgré Ostrowski (20 points, 11 rebonds) s'imposa difficilement (69-64).

Enfin, Hyères-Toulon a fait la bonne opération parmi les équipes mal classées en l'emportant à Montpellier (76-88).

Alain MOIRE.

Nancy - Paris 78 - 64 ASVEL - LE MANS SB 74 - 65

Quart-temps : 13-15, 28-12, 14-18, 23-19

NANCY : 30 paniers (dont 3 sur 11 à 3 pts) sur 58 tirs - 15 LF réussis sur 17 tentés - 40 rebonds - 26 passes décisives - 25 balles perdues - 15 fautes. Boskovic (10), Land (16), S. Smith (7), Julian (11), Dubos (10), Gomis (2), Masingue (9), Zlanveni (13).

PARIS : 27 paniers (dont 4 sur 24 à 3 pts) sur 73 tirs - 6 LF réussis sur 12 tentés - 36 rebonds - 11 passes décisives - 15 balles perdues - 16 fautes. Larranaga (4), Miller (15), Riddick (22), Lesmond (5), Micoud (12), Diarra (6).

Spectateurs : 5600 environ.

Montpellier - Hyères-Toulon 76 - 88

Quarts temps : 20-18, 18-23, 19-20, 19-27

MONTPELLIER : 30 paniers (dont 6 sur 23 à 3 pts) sur 62 tirs - 10 LF sur 17 tentés - 34 rebonds - 19 passes décisives - 18 balles perdues - 23 fautes. Scott (22), Windless (17), Bennett (14), Nebot (7), Kaissely (6), Bouvier (6), Julians (4).

HYÈRES TOULON : 30 paniers (dont 7 sur 14 à 3 pts) sur 61 tirs - 21 LF sur 32 tentés - 35 rebonds - 21 passes décisives - 15 balles perdues - 18 fautes. Gillespie (16), Legname (15), Hoard (12), Miller (11), Nivière (9), Cerase (9), Condoant (6), Guginc (6), Bouaille (2), Thery (2).

Spectateurs : 3000 environ.

Quarts temps : 22-20, 23-11, 16-12, 13-22

VILLEURBANNE : 23 paniers (dont 7 sur 17 à 3 pts) sur 48 tirs - 21 LF sur 30 tentés - 40 rebonds - 15 passes décisives - 21 balles perdues - 17 fautes. Radulovic (9), Vujic (13), Bonato (3), Mrazek (8), Petrov (8), Nees (9), Celestand (17), Frigout (7).

LE MANS : 25 paniers (dont 7 sur 28 à 3 pts) sur 72 tirs - 8 LF sur 11 tentés - 34 rebonds - 13 passes décisives - 14 balles perdues - 26 fautes. Asceric (6), Meriguet (2), Jackson (15), Scholten (5), King (23), Rogers (6), Nicevic (8).

Spectateurs : 3500 environ.

Strasbourg - Le Havre 99 - 84

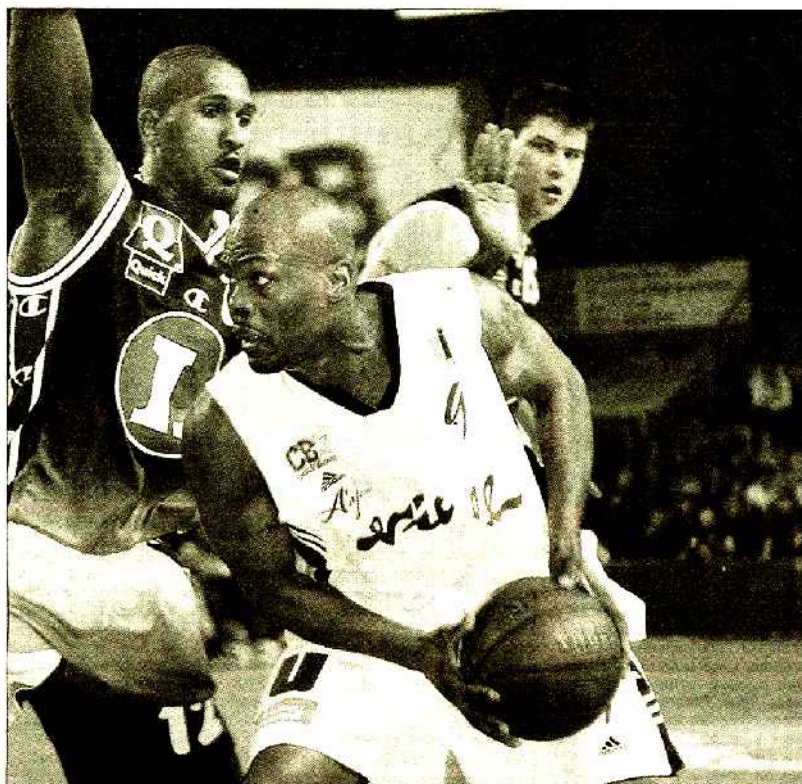
Quarts temps : 22-19, 24-13, 25-25, 28-27

STRASBOURG : 36 paniers (dont 7 sur 19 à 3 pts) sur 68 tirs - 20 LF sur 27 tentés - 34 rebonds - 22 passes décisives - 6 balles perdues - 24 fautes. Forte (13), Gagneur (16), Gautier (13), Hoskins (4), K. David (24), Reid (18), Lazare (1), Desset (2), Schmitt (8).

LE HAVRE : 28 paniers (dont 3 sur 13 à 3 pts) sur 56 tirs - 25 LF sur 28 tentés - 31 rebonds - 15 passes décisives - 13 balles perdues - 26 fautes. Tchilibamba (2), Lovric (2), Zemljic (29), Walls (22), Lear (17), Sanström (12).

Spectateurs : 4300 environ.

Cholet renoue avec la victoire



Tony Dorsey contourne la défense adverse



Wesson à la lutte avec l'imposant Gulyas



Robinson face à Gulyas, image même d'une rencontre engagée



Jeanneau et Jackson, un duel qui résume le match

(Photos «NR» Eric Pollet)

Coupes et challenges de l'Anjou

16^e de finale.

Coupe masculine

Longué - Loir BC : 72-89
 Doué B - Trémentines C : 78-44
 FUILLET-Saint-Rémy - ASC Saint-Barthélemy : 100-53
 Seiches - La Chapelle-Rous-selin : 62-60
 Beaucouzé - Mûrs-Erigné : 76-71
 Melaye A - Anjou BC C : 70-74
 Champ-sur-Layon - Botz-la-Chapelle : 70-73
 Torfou - Pomjeannais : 81-78
 La Poitevineire-Le Pin A - ESSL Angers C : 78-70
 Avrillé B - La Tessoualle : 75-89
 Bégrolles B - La Séguinière C : 59-90

Saint-André-de-la Marche - Sainte-Gemmes-sur-Loire B : 58-47
 Evre BC B - Neuvy-en-Mauges : np
 Saint-Sylvain - AS Avrillé C : 58-56
 La Tourlandry - Evre BC C : 67-75
 Chanzeaux - La Poitevineire-Le Pin B : 78-60

Challenge masculin

Jallais B - Andard-Brain : 64-65 ; Roussay-Villedieu - Longué B : 58-68 ; Longué C - Betz-la-Chapelle : 84-49 ; Trémentines E - Mûrs-Erigné C : np ; Saint-Paul-du-Bois - Neuvy-en-Mauges B : 86-51 ; Yzernay - Saint-Jean-des-Mauvrets A : 51-55 ; Champlocé - Segré : 76-81 ; Saint-Georges-

sur-Loire - JND Angers : 81-74 ; Thouarcé - Saint-Jean-des-Mauvrets C : 91-44 ; Le May-sur-Evre - Saint-Laurent-de-la-Plaine : 48-66 ; Somloire - Beaucouzé C : 66-69 ; ESSL Angers E - Saint-Sylvain-d'Anjou B : np ; La Séguinière - Maulévrier : 43-94 ; Challonnes - Avrillé D : np ; Saint-Léger-sous-Cholet - Saint-Crespin : 50-60 ; Saint-Christophe-du-Bois C - Melay B : 51-77.

Coupe féminine

ASC Saint-Barthélemy B - Bécon-les-Granits : 50-58
 Grez-Neuville - Saint-André-de-la-Marche : 66-64
 Brissac - Trémentines B : 66-61
 Neuvy-en-Mauges - Cholet Basket : 77-42

Jallais - Torfou A : 46-61
 Thouarcé - La Salle-Aubry : 64-73
 Mûrs-Erigné A - La Séguinière : 66-56
 Saint-Sylvain-d'Anjou A - Saint-Paul-du-Bois A : 64-31
 Avrillé B - Le FUILLET-Saint-Rémy : 55-49
 Doué-la-Fontaine - Faverray-Mâchelles : 61-39
 Champagné - Les Rosiers : 59-39
 Anjou BC B - Loir BC : 38-68
 Les ponts-de-Cé - Chaudron-en-Mauges : 64-50
 Rochefort - JF Cholet B : np
 Vihiers - ESSL Angers B : 48-52
 Evre BC - La Jumellière : 36-44

Challenge féminin

Saumur BC - La Possonnière : 72-41 ; Vernoil - Combrée : 38-34 ; Beaucouzé B - Grez-Neuville B : iv ; Candé - Le FUILLET-Saint-Rémi : np ; Sainte-Gemmes-d'Andigné - Somloire : 33-50 ; Valanjou - Melay : 33-59 ; Andard-Brain - La Poitevineire-Le Pin : 56-36 ; Seiches - JA Saumur B : 20-0 ; Chavagnes - Doué-la-Fontaine : 45-42 ; Pomjeannais - Saint-Macaire : 45-50 ; Yzernay - Botz-la-Chapelle : 39-35 ; Beaucouzé - Saint-Martin-du-Bois : 53-40 ; Saint-André-de-la-Marche B - Saint-Germain-sur-Moine : 47-66 ; Longué - Saint-Laurent-de-la-Plaine : 100-31 ; ESSL Angers C - Doué-la-Fontaine B : 38-45 ; NDC Angers - Saint-Clément-de-la-Place : 56-50.

Des Choletais vaillants

Les Choletais restaient sur quatre défaites consécutives. Cette douloureuse série a pris fin hier devant une équipe de Chalons-sur-Saône qui aurait pu tout aussi bien l'emporter. Dur dur ! mais les Choletais ont été récompensés de leur vaillance.



Wesson est vite rentré dans le match

(Photos - NR - Éric Pollet).

Adéfaut d'être capital, le rendez-vous de dimanche à La Meillerie était des plus importants pour une formation choletaise qui restait en effet sur quatre défaites. Il fallait réagir et Aymeric Jeanneau et ses partenaires l'ont fait de belle manière avant,

il est vrai, de souffrir en fin de rencontre. D'entrée, Dorsey alimait La Meillerie d'un smash puissant, le ton était donné. Dorsey, meilleur marqueur du championnat, répondait présent comme à l'habitude mais Wesson, contrairement à son

habitude, rentrait rapidement dans le vif du sujet. Un premier quart-temps équilibré : 22-19, et des Choletais plus volontaires. Par la suite, Krasic inscrivait deux paniers primés et CB menait 31-21. Du côté de Chalons, Gulyas tentait de faire jouer toute sa puissance, mais l'organisation mise en place par Savo Vučević était parfaitement respectée. Stanley, on en reparlera, inscrivait lui aussi deux paniers à trois points bienvenus

et à la pause, Cholet virait en tête 48-36.

Avec les tripes... et Stanley

Dès la reprise, le capitaine Jeanneau ajoutait trois nouveaux points, la machine semblait au top et à la 23^e, Cholet comptait, mais oui, 20 points d'avance (60-40). Et si le collectif choletais primait, et si Dorsey confirmait tout son talent, un garçon comme Tony

Stanley crevait littéralement l'écran. Un grand match de Stanley de l'avis même de Savo Vučević : « J'ai dit depuis le début de la saison qu'il avait un potentiel énorme. Maintenant il découvre le basket européen, et il est assez irrégulier. J'espère que ce match va servir de délice, pour nous, mais aussi pour lui, Stanley va devoir franchir un cap en enchaînant les bons matches mais aujourd'hui il a été impressionnant ». Mais la suite allait être hélas moins bonne. Les Choletais baissaient de pied face aux Giffa, Howard, Jackson et Pluvy. Les hommes de Philippe Hervé revenaient à 8 points (69-61) avant d'aborder le dernier quart-temps avec huit points seulement de retard (72-64). A la 32^e, Pluvy et les siens égalisaient à 72-72. Stanley était à quatre fautes. Krasic à quatre, et Chalons prenait l'avantage 80-79, 82-80. Un véritable combat où Chalons était toujours légèrement devant, mais Pluvy négociait mal deux balles. 93-93 à 47^e de la fin, La Meillerie était en délire. Sur cette dernière action, grâce à Wesson, Cholet remportait ce match ô combien important. « Stanley oui, mais aujourd'hui, on a vu une équipe de guerriers, un vrai collectif » soupirait un Savo Vučević soulagé à l'issue de la rencontre. La course en tête mais une fin d'étape difficile, et les Choletais ont eu le dernier coup de rein nécessaire pour l'emporter.

J.-F. NICAULT

La fiche technique

Cholet : 96

Chalons-sur-Saône : 93

Mi-temps 48-36 (Quart-temps: 22-19, 26-17, 24-26, 24-29). Arbitres M.M. Gasperin et Gardin. 4500 spectateurs environ.

A Cholet : 36 tirs réussis sur 60 tentés (60%) dont 6 sur 11 à 3 points (55%). 18 lancers-francs réussis sur 29 (62%), 26 fautes (un joueur éliminé Krasic 35^e). 36 rebonds dont 10 offensifs (Wesson 10), 6 interceptions. 1 contre. 11 balles perdues. 24 passes décisives

(Jeanneau et Dorsey 7). La marque : Wesson 16, Jeanneau 7, Krasic 10, Dorsey 22, Stanley 30 puis Robinson 4, Lauwers 4, Ripper 3. **A Chalons-sur-Saône :** 32 tirs réussis sur 65 tentés (49%) dont 6 sur 20 à 3 points. 21 lancers-francs réussis sur 28 (75%). 23 fautes. 30 rebonds dont 11 offensifs (Jackson 8). 5 interceptions. 1 contre. 9 balles perdues. 18 passes décisives (Jackson 5). La marque : Terry 13, Howard 23, Pluvy 6, Giffa 21, Gulyas 12 puis S. Jackson 14, Tchicambou 2, Laure 2.

L'avis des entraîneurs

Savo Vučević (Cholet-Basket) : « Nous avons compté 20 points d'avance, mais nous nous sommes faits peur. Nous avons mené les 25 premières minutes de jeu à un rythme exceptionnel. Nous avons été menés en toute fin de rencontre,

mais le groupe n'a pas lâché, c'est important, et j'avoue que cette victoire fait plaisir même si elle ne me fait pas oublier la déconvenue face à Limoges ».

Philippe Hervé (Chalons-sur-Saône) : « Le mental nous a fait défaut. On revient de

20 points, cela se paye et dans le final, on a perdu des ballons par manque de lucidité. Dommage, mais Cholet a mérité sa victoire, même si on se sent frustrés ».

NATIONALE 1

Le forcing de l'ABC

Nanterre : 73

Anjou BC Angers : 82
(ap 72-72)

(9-25), (26-35), (51-55), (72-72). Arbitres : MM. Jeanneau et Amirault.

Pour Nanterre : 31 paniers réussis sur 82 tentés, dont 5 sur 35 à 3 points ; 8 sur 9 lancers francs ; 23 fautes ; 1 joueur sorti : Ladislav (41). Marqueurs : Driss (9), Dennis (11), Ladislav (1), Saïd (2), Register (17), puis Kemi (5), Laguerre (11), Radium (17). Entraîneur : Pascal Donnadieu.

Pour Anjou BC Angers : 30 paniers réussis sur 56 tentés, dont 2 sur 10 à 3 points ; 20 sur 29 lancers francs ; 12 fautes. Marqueurs : Ragland (13), Armet (17), Raballand (4), John (21), Setier (23), puis Lopez (4). Entraîneur : Bertrand Van Butsele.

Anjou BC Angers a su trou-

ver les ressources nécessaires dans les prolongations pour terminer la phase des matches aller sur une bonne note face à Nanterre qui aurait mérité la victoire. Si d'ordinaire ce sont les visiteurs qui ont bien souvent du mal à entrer dans un match, samedi soir, c'est tout le contraire et les Angevins enfilèrent les points comme d'autres enfilent les perles à l'image de Jean-Marc Setier (82 % de réussite aux paniers tentés meilleur marqueur du match).

Cette victoire dans les cinq minutes supplémentaires est pour Bertrand Van Butsele, l'entraîneur angevin, une bonne opération : « C'est une bonne performance sans trois joueurs importants (Thevonon, Walloz et Mainemarre), mais Jean-Marc Setier a fait un match de mammoth et Eric John a bien joué aussi. Cela nous permet de recoller au classement... »

C'est toujours la même histoire

Bressuire : 72

Saint-Léonard : 80

Battus une nouvelle fois, les Bressuirais ont encore lâché prise dans le troisième quart. Dommage, il y avait de quoi mieux faire.

Mi-temps : 33-33. Arbitres : MM. Olivier et Cavoleau.

Pour Bressuire : 24 fautes personnelles, dont une technique. Un joueur sorti pour cinq fautes : Denis (24^e).

La marque : Gomis (1), Mackow (17), Zonzon (18), Morin (3), Billaud (7), Bowé (4), Coireau (14), Denis (8).

Les pourcentages : 42,11 % aux lancers-francs (8 sur 19), 42,55 % à deux points (20 sur 47), 47,06 % à trois points (8 sur 17).

Pour Saint-Léonard : 20 fautes personnelles, dont une technique.

La marque : Blanvillain (9), Saïd (11), Rousseau (25), Braço (13), Abiola (2), Aubert (7), Branchereau (10), Floch (3).

Les pourcentages : 65,38 % aux lancers-francs (17 sur 26), 42 % à deux points (21 sur 50), 38,89 % à trois points (7 sur 18).

C'est toujours ce troisième quart-temps qui nous fait du mal. On a des occasions pour passer devant, mais on ne les met pas. Viennent ensuite des petits paniers ratés et des lancers francs manqués qui nous auraient fait du bien... Alexandre Ménard, le coach bocain peut avoir des regrets.

Tout part sur des chapeaux de roue, et l'adresse est présente des deux côtés à mi-demi-temps (11-7, 6e). Toutefois, aucune des deux équipes n'arrive vraiment à prendre le dessus malgré les efforts de Denis pour les locaux et de Rousseau, le meilleur marqueur du match (25 points), pour l'ESSL. Des visiteurs qui semblent perdre pied pendant quelques minutes à l'entame du second quart. En effet, les Bressuirais donnent un coup de booster et enfilent les points. Un 10-1 en quatre minutes permet alors aux hommes d'Alexandre Ménard de voir l'avenir plus ser-

nement.

C'est alors que le coach angevin demande à ses joueurs de jouer à fond à l'intérieur. Cette tactique paye rapidement, le jeu s'équilibre, et les deux formations finissent par se rendre au parité (33-33), tout comme à la fin du premier quart-temps (15-15).

Le jeu est très engagé, et le physique, par instant, prime sur la technique. Les trois points s'enchaînent, et chaque ballon vauf de l'or, mais Denis, ex-joueur de Saint-Léonard, est sorti pour cinq fautes assez rapidement. Les deux équipes se livrent toujours une âpre lutte, mais l'ESSL gagne du terrain (53-57). La suite est moins rose pour les locaux. En face, Rousseau, Braco et Branchereau mettent le turbo. Bressuire s'énerve un peu, et l'écart grimpe rapidement à douze unités (57-69). Coreau sort alors l'artillerie lourde à trois points pour donner une lueur d'espoir... qui sera vaine ! Les individualités angevines ont fait la différence.

Laurent GUICHETEAU.

Du cœur et du poumon

Les Choletais ont mis une énergie du diable à chiffonner la réputation défensive adverse.

CHOLET - de notre envoyé spécial

VOILÀ UN SUCCÈS (96-93) qui remet bien Cholet à la lutte dans les positions de play-offs alors que son programme ne paraît assez ardu, à commencer par le défilé de l'Ouest samedi prochain au Mans. Mais Savo Vucevic, le coach des Mauges, voulait surtout retourner un scénario dont le génial inconstant Tony Stanley (30 pts) fut le héros et qui rend confiance à «*xygène*» à ses troupes : «*J'ai tout perdu, je préfère l'avoir gagné de deux points que de vingt. Parce qu'en allant chercher ce match après s'être retrouvé à moins deux à une minute de la fin (91-93), on a montré quelque chose. Car c'était Chalon qui avait le dessus. Là-dessus, ça peut travailler.*» Et d'appuyer : «*J'avais beaucoup insisté sur la maîtrise du rythme. On l'a eue. Mais c'est surtout une jeune équipe de posséder un gros avantage trop tôt dans le match. Au début du troisième quart-temps, on a perdu notre rythme défensif et Chalon a aussitôt su en profiter. En fin de partie, Gulyas nous a fait souffrir. On était contraints d'aller en aide sur lui et ça libérait leurs extérieurs.*»

Mais pour l'Élan, il était déjà trop tard. Les 33 ans qu'on avait laissés trop de gomme pour retenir sur face et gèreront de façon plus ou hasardeuse, entre un Brian Howard et un Pluvy pas très lucides, les possessos ont cruciales qui aura tenu leur épargner la rogne de leur coach au retour des vestiaires. Philippe Hervé, qui avait accordé la circonstance à l'entraîneur de l'ancien physique à ses troupes lors du revers contre Montpellier, pointe en effet beaucoup plus durement hier l'asthénie défensive où les siens s'abîment pendant plus de deux quarts-temps : «*On savait que la force de Cholet cette année, ce peut être ça, la vigilance, la capacité à être guerrier. On avait donc insisté lourdement sur l'investissement en défense, la nécessité d'être prêts à répondre à ce que nous propageraient les Choletais. Or, certains*

n'ont vraiment pas entendu le message et je ne soupçonnerai pas beaucoup plus longtemps ce genre de matches, ce manque d'investissement mental. Quand on est en ces scénarios-là, on perd.»

Certains ? Ils s'appelaient surtout Terry et Gulyas, ce dernier ne pouvant de surcroît être couvéré par un William Laure Chevillat et lors de sa vraie valeur. Bien sûr, réputation oblige, à moins vingt (67-47, 243), les Chalonnais se rebelle, le trio Jackson-Howard-Terry venant épauler l'agressivité jamais démentie, elle, d'un percuteur Giffa. Mais s'étaient-ils fait gifler avant ça ?

L'abattage de K'Zell Wesson

C'est bien simple, ils durent attendre la cinquième minute pour s'offrir, via Pluvy, leur première position de tir extérieur vraiment confortable (45-31). Au préalable, les joueurs, Brian Howard et Stanley Jackson les premiers, combinant un fade 2 sur 10 aux tirs au repos, avaient constamment eu, qu'une main devant les yeux, d'une antenne sur la hanche. Et un défenseur dans le short pour trait le monde. Les vrais marions, les jeunes choletais, cu jarret et du coffre aux deux bouts du terrain. Chalon pouvait se reprocher de n'avoir pas su durer sa défense et d'avoir subi un premier revers de prestige à tout le moins de la part de Tony Stanley, auteur de 13 des 16 points choletais qui suivirent une double solve de «*Crazy Krasic*» à trois points pour porter l'équipe des Mauges 17 longueurs devant (44-27, 179).

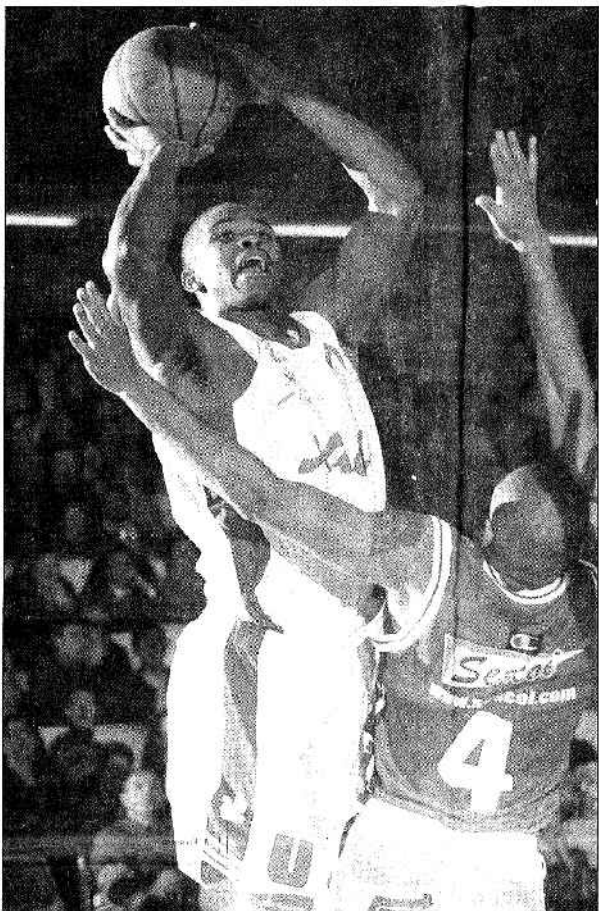
Mais il fallait surtout donner crédit à l'effort défensif des Savo Vucevic dans le gain de ce premier acte de feu (40-16). Sans même parler d'un rebond coréalisé (22 prises à 13 au premier acte) par un dix coté le plus grand (Robinson, 2,06 m), n'offrit que dix minutes de jeu mais où l'abattage de K'Zell Wesson a rare de l'aillet infame Dorsey-Stanley finit de donner des aigres au coach adverse.

Pourtant, sous la baguette de Stanley Jackson et en s'appuyant sur des prises de position plus conquérantes de Gulyas, l'Élan cravacha (13-0 ce 72-61 à 72-74, 337) et se rendit au moins deux chances de gagner avant que Pluvy (mauvais choix à 91-93) et

Howard (ballon perdu devant Wesson à 93-93), ne les vendant. Le basket, tolère et favorise ce genre de hic-up. Pour autant, très éligamment, Philippe Hervé, releva : «*Il s'est montré à 60 %, ils l'avaient largement mérité.*» Froide ment ira-

rique, il avait débuté son propos d'après-match en soulignant, à des progrès offensifs de son équipe... » et le conclut d'un «*dommage, pour une fois qu'on ne perd que neuf balles*» plus amer.

JEAN-LUC THOMAS



SAMEDI

| | |
|------------------------------|------------|
| Nancy - Paris..... | 78-64 |
| Gravelines - Pau-Orthez..... | 91-94 a.p. |
| Limoges - Antibes..... | 69-64 |
| Dijon - Bourg..... | 92-81 |
| ASVEL - Le Mans..... | 74-65 |
| Strasbourg - Le Havre..... | 99-64 |

HIÉR

| | |
|----------------------------------|-------|
| Cholet - Chalon..... | 96-93 |
| Montpellier - Hyères-Toulon..... | 75-68 |

Classement

| | Pts | J. | B. | P. | p. | c. |
|------------------------|-----|----|----|----|------|------|
| 1. Pau-Orthez..... | 23 | 12 | 11 | 1 | 1011 | 859 |
| 2. ASVEL..... | 37 | 12 | 10 | 2 | 1014 | 851 |
| 3. Nancy..... | 21 | 12 | 9 | 3 | 1004 | 835 |
| 4. Dijon..... | 20 | 12 | 8 | 4 | 978 | 917 |
| 5. Gravelines..... | 26 | 12 | 8 | 4 | 1058 | 1027 |
| 6. Chalon..... | 16 | 12 | 7 | 5 | 958 | 857 |
| 7. Chalon..... | 18 | 12 | 6 | 6 | 958 | 1005 |
| 8. Le Mans..... | 18 | 12 | 6 | 6 | 1010 | 872 |
| 9. Limoges..... | 16 | 12 | 6 | 6 | 937 | 810 |
| 10. Strasbourg..... | 16 | 12 | 6 | 6 | 985 | 918 |
| 11. Montpeller..... | 13 | 12 | 5 | 7 | 920 | 845 |
| 12. Paris BB..... | 17 | 12 | 5 | 7 | 908 | 812 |
| 13. Hyères-Toulon..... | 16 | 12 | 4 | 8 | 965 | 1044 |
| 14. Antibes..... | 15 | 12 | 3 | 9 | 819 | 829 |
| 15. Bourges-BJ..... | 15 | 12 | 1 | 11 | 863 | 1062 |
| 16. Le Havre..... | 15 | 12 | 1 | 11 | 874 | 1064 |

PROCHAINE JOURNÉE. - Samedi 12 janvier (20 heures) : Chalon-Limoges ; Le Havre-Gravelines ; Metz-Montpeller ; Antibes-Nancy ; Bourges-Strasbourg ; Dijon-ASVEL ; Pau-Orthez - Hyères-Toulon ; Le Mans-Cholet.

| CHOLET | 96 | | | | | CHALON | 93 | | | | | | | | | |
|-------------|-----|----|----|----|-----|--------|----|------------|-------|-----|-----|----|----|----|----|----|
| | Mt | Tp | Sp | Lf | R&F | | Mt | Tp | Sp | Lf | R&F | | | | | |
| Wesson | 29 | 10 | 10 | 2 | 20 | 13 | 4 | S. Jackson | 24 | 11 | 10 | 2 | 17 | 4 | 4 | 3 |
| D. Robinson | 11 | 4 | 2 | 1 | 1 | 1 | 1 | Terry | 27 | 13 | 9 | 2 | 14 | 1 | 1 | 3 |
| Jeanmaek | 29 | 7 | 3 | 1 | 1 | 1 | 1 | Howard | 25 | 23 | 10 | 2 | 13 | 1 | 1 | 3 |
| Budel | 2 | 0 | 0 | 0 | 0 | 0 | 0 | Pluvy | 33 | 6 | 3 | 2 | 1 | 1 | 1 | |
| Krasic | 22 | 10 | 3 | 2 | 1 | 1 | 1 | Perkovic | - | - | - | - | - | - | - | |
| Dorsey | 37 | 22 | 10 | 1 | 1 | 1 | 1 | Chivillat | 6 | 2 | 1 | 0 | 1 | 1 | 1 | |
| Laure | 30 | 4 | 2 | 1 | 1 | 1 | 1 | Laure | 10 | 2 | 1 | 1 | 1 | 1 | 1 | |
| Stanley | 37 | 20 | 10 | 2 | 1 | 1 | 1 | Giffa | 20 | 2 | 1 | 1 | 1 | 1 | 1 | |
| Riquel | 1 | 5 | 1 | 1 | 1 | 1 | 1 | Allegretti | - | - | - | - | - | - | - | |
| Neuillard | - | - | - | - | - | - | - | Gulyas | 20 | 12 | 10 | 1 | 1 | 1 | 1 | |
| TOTAL | 231 | 96 | 30 | 11 | 32 | 13 | 25 | 24 | TOTAL | 130 | 53 | 30 | 11 | 32 | 13 | 25 |

CHOLET - CHALON : 96-93 (22-10 ; 25-17 ; 25-28 ; 24-20)
40000 spectateurs environ. Arbitres : M. Gasquin et Gustin.
Plus gros écart : Cholet : + 20 (20-40) ; 67-42, 245 ; Chalon : + 2 (72-74, 337) ; 88-80, 547 ; 81-83, 389.

CHOI ET. - Fertes : 26. Éliminé : Krasic (24). Dmtr : 1. Balles perdues : 11. Interceptions : 3. CHALON - Fertes : 23. Dmtr : 1. Balles perdues : 9. Interceptions : 5.

La stat
31/33

L'Élan Beaulieu a réussi un pourcentage exceptionnel de tirs de sa main à droite en convertissant 31 lancers hors sur 33 (93,9 % de réussite). C'est un record qui est malheureusement déjoué par un autre joueur de la ligue, le Havre, qui a réussi à convertir 19 lancers hors sur 20 (95 % de réussite) dans la poule de tirs à deux mains. Une telle réussite est aussi un record, car elle n'est jamais arrivée dans une poule de tirs à deux mains. Cette saison, l'Élan Beaulieu a réussi à convertir 31 lancers hors sur 33 (93,9 %) et le Havre sur 19 (95 %).

CHOLET. - À l'assaut devant le Chalonnais Stanley Jackson, le jeune arrière américain Tony Stanley, qui sort juste de l'université de Dayton, a réussi son meilleur match en Pro A (30 points).

Les Choletais dignes d'éloges devant Chalon

Photo Diemé Usambar

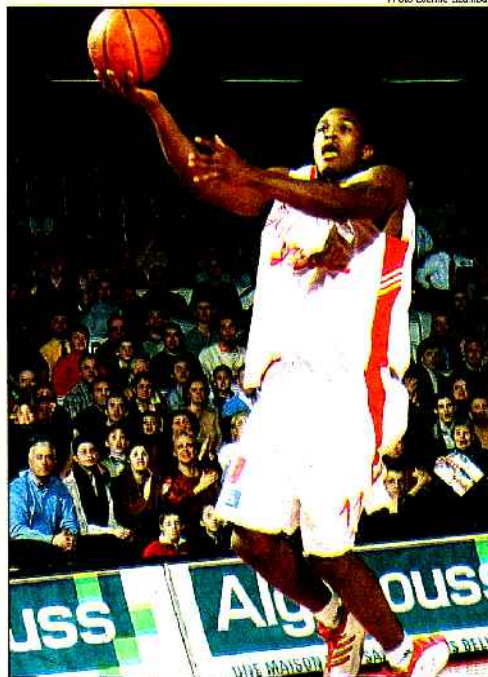
C'est en manifestant une grande volonté et un engagement total que l'équipe de Savo Vucevic a décroché dimanche une importante victoire face à Chalon-sur-Saône (96-93).

A la faveur de son succès dominical, et après douze journées de compétition, Cholet-Basket a rattrapé le groupe des quatre équipes au bilan équilibré (6 victoires-6 défaites) au cœur du championnat de France. Rien est acquis, mais il fallait impérativement aux Choletais mettre un frein à leur dangereuse glissade de décembre.

Des hauts et des bas

Rompue aux subtilités du basket, Savo Vucevic connaît les données du problème choletais. Il sait sur quel navire il s'est embarqué cet automne, et de quoi est composé son équipage : « Notre effort doit nous porter à enchaîner les bons matchs et si possible les résultats. D'autres formations, avec lesquelles nous luttons pour une place dans le top 8 final, ont d'autres moyens et bien plus d'expérience. C'est la raison pour laquelle notre équipe connaîtra encore des hauts et des bas ». A l'image de Stanley, tout juste sorti d'université et qui « n'existait pas au mois de décembre ».

Il est remarquable d'ailleurs que les deux matches de référence de CB, à Nancy et contre Chalon, ont été gagnés alors que le jeune « rookie » de Dayton évoluait sur un rythme d'extra-terrestre ; captant ici rebonds défensifs en altitude, démarrant là des contre-attaques comme une fusée, ou balançant sans trembler, du même coin, deux triplés de suite. Résultat : 30 points à 75 %, 7 rebonds, 8 fautes provoquées. Une aide précieuse et même



Tony Stanley a évolué dimanche sur un rythme d'« extra-terrestre »

indispensable à CB.

Un rythme difficile à tenir

Philippe Hervé le reconnaît :

« Une des caractéristiques de l'équipe choletaise, c'est qu'elle peut être très agressive et guerrière. Si elle n'évolue pas ainsi, ce n'est pas Cholet... ». Ce succès acquis à la force du poignet sur Chalon fait d'autant plus regretter à Savo Vucevic l'échec contre Limoges.

« On serait encore dans une dynamique extraordinaire. La leçon pour la suite, c'est qu'il nous faut rester quarante minutes sur un rythme élevé. Ce n'est pas facile pour une équipe qui manque d'expérience et de vécu collectif. Maintenant, il

faut regarder devant nous et exploiter du mieux possible ce résultat », prévoit l'entraîneur choletais.

La réaction finale des Choletais quand, après avoir mené de vingt points (24'), ils se retrouvèrent à deux longueurs de leur adversaire à cinq minutes de la fin, fut à tout point de vue encourageante, et bénéfique. « Gagner ainsi, avec une équipe qui ne sent pas forcément bien les choses dans les moments difficiles, est une performance ». C'est surtout une base de travail pour la suite de la compétition.

Pierre-Maurice Barbaud

Sous les panneaux de la LNB

POINTS

Journée

30 pts : Stanley (Cholet-Basket)
29 pts : Zemljic (Le Havre)
27 pts : Esteller (Pau-Orthez)
26 pts : Mackey (Dijon)
24 pts : Brown (Gravelines), David (Strasbourg)
23 pts : Howard (Chalon), King (Le Mans)

Général

21,9 pts : Dorsey (Cholet-Basket)
21,3 pts : Scott (Montpellier)
20,8 pts : Brown (Gravelines)
20,4 pts : Zemljic (Le Havre)
19,8 pts : Gillespie (Hyères-Toulon)

Les Choletais

Tony Dorsey 21,9 points/match ; Wesson 14,5 ; Stanley 12,6 ; Lauwers et Krasic 11,7 ; Robinson 6,7 ; Bardet 3,4 ; Rippert 3 ; Jeanneau 2,8 ; Gélabale 0,8.

REBONDS

Journée

15 rbd : Riddick (Paris BR)
12 rbd : Fenn (Limoges)
11 rbd : Bennett (Montpellier), Ostrowski (Antibes)
10 rbd : David (Strasbourg), Mackey (Dijon), Percevault (Bourg), Wesson (Cholet-Basket)

Général

13 rbd : Bennett (Montpellier)
10,3 rbd : T. Brown (Montpellier), Riddick (Paris BR)
9,6 rbd : Fenn (Limoges)
9,3 rbd : Bryson (Bourg)
9 rbd : Mackey (Dijon)
Les Choletais : Wesson 7,8 ; Dorsey 7,2 ; Stanley 4,8 ; Robinson 2,6 ; Krasic 2,4 ; Lau-

wers et Jeanneau 1,9 ; Rippert 1,3 ; Bardet 0 ; 9 ; Gélabale 0,6 ; Bardet 0,4.

PASSES

Journée

11 ass. : S. Smith (Nancy)
7 ass. : Bouvier (Montpellier), Brown (Gravelines), Dorsey et Jeanneau (Cholet-Basket), Morlende (Dijon)

Général

6 ass. : Forté (Strasbourg), Miller (Paris), Mollinari (Antibes), Radulovic (Villeurbanne), Walls (Le Havre)

Général

7,2 ass. : M. Brown (Gravelines)
6,8 ass. : Celestand (Villeurbanne)

Général

6,6 ass. : S. Smith (Nancy)
5,8 ass. : Rogers (Le Mans SB)
5,6 ass. : Forté (Strasbourg)

Les Choletais

Jeanneau 4,9 ; Dorsey 3,7 ; Lauwers 3,5 ; Stanley 2,4 ; Wesson 1,6 ; Krasic 1,2 ; Robinson 0,5 ; Bardet 0,6 ; Rippert 0,3.

ATTQUES

88,2 pts : Gravelines
87 pts : Nancy
84,5 pts : Villeurbanne
84,3 pts : Pau-Orthez
84,2 pts : Le Mans
83,3 pts : Cholet-Basket
82,1 pts : Hyères-Toulon et Strasbourg
81,5 pts : Dijon
77,7 pts : CSP Limoges
76,7 pts : Montpellier
75,7 pts : Paris BR
74,8 pts : Chalon-sur-Saône
73,6 pts : Bourg-en-Bresse.

73,3 pts : Antibes

72,8 pts : Le Havre

DÉFENSES

71,4 pts : Chalon-sur-Saône
74,3 pts : Villeurbanne
74,9 pts : Pau-Orthez
76 pts : Paris BR
76,4 pts : Dijon
79,4 pts : Nancy
79,6 pts : Antibes et Montpellier
80,7 pts : Strasbourg
81,7 pts : Limoges
82,7 pts : Le Mans
83,5 pts : Bourg-en-Bresse
83,8 pts : Cholet-Basket
85,1 pts : Le Havre
85,6 pts : Gravelines
87 pts : Hyères-Toulon

ECHO

Richardson revient en NI

A bientôt 47 ans, Michael Ray Richardson s'appête à reprendre du service en Nationale 1. Installé depuis plusieurs années sur la Côte d'Azur, l'ancien pensionnaire de la NBA, qui a fait ensuite les beaux jours d'Antibes et de Cholet Basket, a été contacté par Golfe-Juan pour succéder au Canadien Shawn Brown, dont le club azuréen est sans nouvelle depuis son retour aux USA il y a deux semaines.

Golfe-Juan, qui a déposé auprès de la FFBB une demande de qualification pour « Sugar » a également remercié son arrière-lindor et recruté un ancien espoir de Levallois, Maidou,

La stat

31/33

L'Élan Béarnais a réussi une performance exceptionnelle lors de sa victoire à Gravelines en convertissant 31 lancers francs sur 33 (93,9 % de réussite). Le Catalan Roger Esteller s'est notamment distingué avec un sans faute à onze. Le Havre avait déjà réussi un sans faute sur 13 lancers cette saison mais la perf paloise est remarquable pour un total aussi élevé de tentatives. Une telle réussite est aussi extrêmement rare à l'extérieur dans une salle hostile pour un match au sommet. Cette saison, l'Élan tourne à 75,6 % de réussite aux lancers francs (5^e), le premier dans cet exercice étant... Gravelines (77,6 %) et le dernier Paris (62,3 %).

Les leaders

LES POINTS

1. Dorsey (Cholet) 21,9 ; 2. Scott (Montpellier) 21,3 ; 3. Brown (Gravelines) 20,8 ; 4. Zemljic (Le Havre) 20,4 ; 5. King (Le Mans) 19,8 ; 6. Gillespie (Hyères-Toulon) 19,6 ; 7. Strong (Gravelines) 19,2 ; 8. Lear (Antibes/Le Havre) 18,1 ; 9. Miller (Paris) 17,3 ; 10. Esteller (Pau-Orthez) 16,8... 16. Mollinari (Antibes) 15,2...

● Le meilleur de la journée : Stanley (Cholet) 30.

LES REBONDS

1. Riddick (Paris) 10,3 ; 2. Fenn (Limoges) 9,6 ; 3. Bryson (Bourg) 9,3 ; 4. Mackey (Dijon) 9 ; 5. Julian (Nancy) 8,6 ; 6. Wesson (Cholet), Sellers (Pau-Orthez) et Reid (Strasbourg) 7,8 ; 9. F. Miller (Hyères-Toulon) 7,7 ; 10. Lear (Antibes/Le Havre) 7,6...

● Le meilleur de la journée : Riddick (Paris) 15.

LES PASSES

1. M. Brown (Gravelines) 7,2 ; 2. S. Smith (Nancy) 6,6 ; 3. Rogers (Le Mans) 5,8 ; 4. Forte (Strasbourg) 5,6 ; 5. Jennings (Strasbourg) 5,3 ; 6. Jeanneau (Cholet) 4,8 ; 7. M. Miller (Paris) 4,7 ; 8. Mollinari (Antibes) 4,5 ; 9. S. Jackson (Chalon) 4,4 ; 10. Hamm (Dijon) 4,3...

● Le meilleur de la journée : S. Smith (Nancy) 11.

La moitié des matches joués au minimum.

LE RECORD

9/12 Dans une équipe parisienne peu en verve, l'Américain Andre Riddick réussit une belle saison mais il est parfois un peu seul. Sur neuf des douze matches, il a terminé avec la meilleure évaluation de son équipe, Larranaga (deux fois) et Miller (une fois) ayant battu en brèche son leadership. Derrière lui, le Palois Rod Sellers a été le numéro 1 de l'Élan seulement sept fois sur douze.

L'ÉVALUATION

43 Andre Riddick (Paris BR) : 22 points (10 sur 11 aux tirs, 2 sur 3 aux lancers francs, 15 rebonds, 6 contres, 3 interceptions, 1 balle perdue).

Derrière total de la saison derrière Geoff Lear (Antibes/Le Havre), 46.

Le 5 majeur

Français

| | | | |
|---------------------|----------------------------|--------------------------|-------------------------|
| Dubos (Nancy) | Gagneur (Strasbourg) | Stanley (Cholet) | David (Strasbourg) |
| | P. Morlende (Dijon) | Mrazek (ASVEL) | |
| Nelcha (Limoges) | Legname (Hyères-Toulon) | Esteller (Pau-Orthez) | Sellers (Pau-Orthez) |

Étrangers

■ GOLBEY-ÉPINAL : KÉRÉ OPÉRÉ.

Touché au ménisque du genou gauche, le pivot burkinabé de Golbey-Épinal, Innocent Kéré, sera opéré aujourd'hui et donc indisponible pendant plusieurs semaines. Le staff technique vosgien, qui étudie la possibilité d'engager un pigiste, devra donc se passer des services de son rebondeur le plus prolifique

(10,2 en moyenne) le 19 janvier lors du choc au sommet de la Pro B face à Roanne.

■ JOE BLAIR AU TAPIS. - L'ASVEL

pouvait s'attendre mercredi prochain à une rude tâche à Pesaro. Elle le sera, mais un peu moins que prévu sans doute puisque l'équipe italienne a perdu pour au moins trois semaines son solide intérieur Joe Blair (élongation au mollet droit).

■ MICHAEL RAY RICHARDSON

REJOUE. - L'ex-Antibois, toujours fidèle à la Côte d'Azur, a signé chez les proches voisins de Golfe-Juan (Nationale 1) jusqu'à la fin de la saison. L'irréductible aura 47 ans le 11 avril... Un autre phénomène ex-pro NBA, ex-meilleur meilleur marqueur de Pro A, Ron Anderson (43 ans), opère en Nationale 3 à la Séguinière. - E. B.

Retrouvez les résultats en page 14

MONTPELLIER - HYÈRES-TOULON : 76-88

Hyères au rendez-vous

MONTPELLIER - de notre correspondant

LE PROMU HYÉROIS a remporté hier sa quatrième victoire de la saison en surprenant Montpellier dans son antre du palais des sports de Coubertin (76-88). Les Héraultais, qui restaient sur deux beaux succès avant la trêve (Le Mans, Chalon), n'ont pas résisté à une accrocheuse formation varoise, avec en vedette le shooteur Laurent Legname.

Les Pailladins ont pris pourtant un départ idéal (13-4, 4^e) mais le HTV a mis ensuite en place une bonne zone des familles (2-3) et s'y est tenu avec deux options majeures : couper les lignes de passe sur Scott et « trapper » poste bas sur Bennett. Et Montpellier, où « Super Mario » (Bennett) n'avait que partiellement digéré les fêtes (8 points, 6 rebonds à la pause) tout en ayant toujours autant de mal à évoluer avec ses coéquipiers, a buté sur l'obstacle. Avec une régularité désespérante, ainsi que le concédait Erwan Bouvier, dépité. « On n'a jamais su s'adapter et, comme on était régulièrement pris en défaut à l'autre bout du terrain, ce n'est guère surprenant. »

Scott sur quelques missiles, Windless par son travail défensif sur Gil-

lespie (premier panier à la 19^e) et certaines options offensives, Bouvier toujours volontaire (6 points, 7 passes décisives, 3 rebonds), Nebot sur le final, Kessely à un degré moindre ont certes bien essayé mais rien n'y a fait. « Oui, c'est une belle bûche, un net recul et avec pareil résultat ce n'est plus la peine de penser aux play-offs ! » reconnaissait Reed Monson.

Décroché à l'entame, une dernière fois à la traîne à la 28^e minute (52-53), Hyères-Toulon a ensuite pris les devants définitivement sur un panier primé de Legname illustrant bien le culot des « sans grade » (4 paniers primés pour Legname et Nivière). « On a la moins bonne défense du Championnat et on encaisse 76 points en "bidouillant". Dans notre situation, on tente de cibler nos rencontres et celle de Montpellier faisait partie des jouables. On prend une victoire d'avance supplémentaire sur Bourg et sur Le Havre, vu le calendrier qui nous attend (à Pau-Orthez, au Mans, à Chalon), c'est un résultat très précieux », concluait le coach Jean-Louis Borg, heureux comme un pape.

PIERRE DUPERRON

| MONTPELLIER | | | | | | | HYÈRES-TOULON | | | | | | | | |
|-------------|-----|-----|-------|------|-------|-------|---------------|-----------|-----|------|-------|------|-------|-------|----|
| | Min | Pts | Tirs | 3pts | Lf | Rb-Pd | | Min | Pts | Tirs | 3pts | Lf | Rb-Pd | Pd | |
| Bouvier | 30 | 6 | 3/5 | 0/1 | - | 2-1 | 7 | Gillespie | 26 | 16 | 3/10 | 2/5 | 0/0 | 2-3 | 3 |
| Radovanovic | 10 | 0 | 0/3 | 0/2 | - | - | - | Nivière | 18 | 9 | 4/5 | 1/2 | - | 1-2 | 3 |
| Julians | 5 | 4 | 2/4 | - | - | - | 1 | Théry | 11 | 2 | 1/3 | - | - | 1-1 | 1 |
| Bonneau | - | - | - | - | - | - | - | Cerase | 22 | 9 | 2/3 | 1/2 | 4/4 | 0-1 | 3 |
| Bennett | 30 | 14 | 6/12 | 0/2 | 2/6 | 2-9 | 1 | Legname | 21 | 15 | 5/6 | 3/3 | 2/2 | 0-1 | 2 |
| Scott | 37 | 22 | 8/17 | 5/10 | 1/2 | 2-2 | 3 | Bouteille | 11 | 2 | 1/4 | 0/2 | - | 0-1 | - |
| Windless | 37 | 17 | 6/14 | 1/7 | 4/5 | 1-2 | 4 | Hoard | 23 | 12 | 4/8 | - | 4/5 | - | 2 |
| Boulefaa | - | - | - | - | - | - | - | Gugino | 20 | 6 | 3/5 | - | 0/4 | 1-5 | 2 |
| Nebot | 28 | 7 | 2/4 | 0/1 | 3/4 | 2-3 | 1 | Conduent | 14 | 6 | 3/4 | - | 0/3 | 4-1 | 2 |
| Kessely | 23 | 6 | 3/3 | - | - | 2-2 | 2 | F. Miller | 34 | 11 | 4/12 | - | 3/6 | 2-2 | 3 |
| TOTAL | 200 | 76 | 30/62 | 6/23 | 10/17 | 14-20 | 18 | TOTAL | 200 | 88 | 30/61 | 7/14 | 2/32 | 16-19 | 21 |

Entraîneur : Monson

Entraîneur : Borg

MONTPELLIER - HYÈRES-TOULON : 76-88 (20-18 ; 16-23 ; 19-20 ; 19-27)

Environ 4 000 spectateurs. Arbitres : MM. C. Vauthier et Maestre.

Plus gros écarts : Montpellier : + 9 (13-4, 4^e) ; Hyères-Toulon : + 14 (60-74, 35^e).

MONTPELLIER. - Fautes : 23. Éliminés : Scott (39^e) et Bennett (40^e). Contres : 6. Balles perdues : 18. Interceptions : 9.

HYÈRES-TOULON. - Fautes : 18. Contre : 0. Balles perdues : 15. Interceptions : 8.

Gravelines - Pau-Orthez (AP)..... 91 - 94**Quart-temps : 16-16, 17-19, 23-18, 24-27, 14-11.**

GRAVELINES : 33 paniers (dont 5 sur 17 à 3 pts) sur 72 tirs - 20 LF sur 25 tentés - 35 rebonds - 13 passes décisives - 20 balles perdues - 24 fautes. Miller (13), Bouziane (6), Perica (17), Strong (19), Oyié (6), Brown (24), Georget (6).

PAU-ORTHEZ : 29 paniers (dont 5 sur 21 à 3 pts) sur 63 tirs - 31 LF sur 33 tentés - 40 rebonds - 13 passes décisives - 20 balles perdues - 22 fautes. Lukovski (8), M. Piétrus (2), Esteller (27), F. Piétrus (11), D. Gadou (4), Sellers (21), Lewis (6), Fauthoux (15).

Spectateurs : 3700 environ.

Limoges - Antibes 69 - 64**Quarts-temps : 28-14, 13-17, 9-17, 19-16**

LIMOGES : 20 paniers (dont 4 sur 14 à 3 points) sur 47 tirs - 25 LF sur 35 tentés - 43 rebonds - 19 passes décisives - 18 balles perdues - 22 fautes. Milisavljevic (11), Dumas (8), Hay (3), Keita (8), Méthélie (12), Sindjelic (6), Fenn (11), Nelcha (10).

ANTIBES : 22 paniers (dont 6 sur 23 à 3 points) 61 sur tirs - 14 LF sur 23 tentés - 31 rebonds - 13 passes décisives - 10 balles perdues - 24 fautes. Ostrowski (20), Bisseni (3), Mollinari (12), Barbitch (5), Gainey (7), Dacevic (8), Doubal (9).

Spectateurs : 3800 environ.

CHOLET BASKET - Chalon/Saône.. 96 - 93**Quarts-temps: 22-19, 26-17, 24-28, 24-29**

CHOLET : 36 paniers (dont 6 sur 11 à 3 pts) sur 60 tirs - 18 LF sur 29 tentés - 35 rebonds - 24 passes décisives - 11 balles perdues - 26 fautes. Wesson (16), Dorsey (22), Robinson (4), Lauwers (4), Stanley (30), Rippert (3), Jeanneau (7), Krasic (10).

CHALON-SUR-SAÔNE : 32 paniers (dont 8 sur 20 à 3 pts) sur 65 tirs - 21 LF sur 28 tentés - 30 rebonds - 18 passes décisives - 9 balles perdues - 23 fautes. Pluvy (6), S. Jackson (14), Terry (13), Howard (23), Tchicamboud (2), Giffa (21), Laure (2), Gulyas (12)

Spectateurs : 4000 environ.

Dijon - Bourg-en-Bresse 92 - 81**Quarts-temps : 17-25, 21-13, 23-20, 31-23**

DIJON : 31 paniers (dont 2 sur 14 à 3 pts) sur 69 tentés - 28 LF sur 36 tentés - 38 rebonds - 14 passes décisives - 11 balles perdues - 23 fautes. Morlander (20), Bernard (14), Hyzy (20), Mckey (26), Monnet (6) Owens (6).

BOURG-EN-BRESSE : 28 paniers (dont 9 sur 18 à 3 pts) sur 68 tentés - 16 LF sur 20 tentés - 43 rebonds - 18 passes décisives - 18 balles perdues - 27 fautes. Lafargue (18), Castle (13), Beyina (2), Hayes (8), Tissot (5), Bryson (8), M. Sy (9), Percevault (12), Tribe (4), Toya (2).

Spectateurs: 3600 environ.

| | Pts | J | G | P | p. | c. | diff |
|-------------------|-----|----|----|----|------|--------|------|
| 1. Pau-Orthez | 23 | 12 | 11 | 1 | 1011 | - 899 | +112 |
| 2. ASVEL | 22 | 12 | 10 | 2 | 1014 | - 891 | +123 |
| 3. Nancy | 21 | 12 | 9 | 3 | 1044 | - 953 | +91 |
| 4. Dijon | 20 | 12 | 8 | 4 | 978 | - 917 | +61 |
| Gravelines | 20 | 12 | 8 | 4 | 1058 | - 1027 | +31 |
| 6. Chalon/Saône | 19 | 12 | 7 | 5 | 898 | - 857 | +41 |
| 7. LE MANS SB | 18 | 12 | 6 | 6 | 1010 | - 992 | +18 |
| Strasbourg | 18 | 12 | 6 | 6 | 985 | - 968 | +17 |
| CHOLET | 18 | 12 | 6 | 6 | 999 | - 1005 | -6 |
| Limoges | 18 | 12 | 6 | 6 | 932 | - 980 | -48 |
| 11. Paris | 17 | 12 | 5 | 7 | 908 | - 912 | -4 |
| Montpellier | 17 | 12 | 5 | 7 | 920 | - 955 | -35 |
| 13. Hyères-Toulon | 16 | 12 | 4 | 8 | 985 | - 1044 | -59 |
| 14. Antibes | 15 | 12 | 3 | 9 | 879 | - 955 | -76 |
| 15. Bourg | 13 | 12 | 1 | 11 | 883 | - 1002 | -119 |
| Le Havre | 13 | 12 | 1 | 11 | 874 | - 1021 | -147 |

Pro B**Nantes plus que jamais dernier****Roanne - Reims 91 - 71****St-Quentin - HERMINE NANTES..... 93 - 56****Châlons-Champ. - Maurienne 88 - 58****St-Etienne - Besançon Remis****ETENDARD BREST - Mulhouse 74 - 76****Evreux - Golbey Epinal 86 - 91****Vichy - Bondy Remis****Rueil - Beauvais 69 - 72**

| | Pts | J | G | P | p. | c. | diff |
|---------------|-----|----|---|----|------|--------|------|
| 1. Roanne | 21 | 12 | 9 | 3 | 1058 | - 960 | +98 |
| Golbey Epinal | 21 | 12 | 9 | 3 | 1027 | - 954 | +73 |
| 3. Châlons | 19 | 12 | 7 | 5 | 985 | - 865 | +120 |
| St-Quentin | 19 | 12 | 7 | 5 | 928 | - 836 | +92 |
| Vichy | 19 | 11 | 8 | 3 | 932 | - 887 | +45 |
| Rueil | 19 | 12 | 7 | 5 | 952 | - 938 | +14 |
| Beauvais | 19 | 12 | 7 | 5 | 943 | - 963 | -20 |
| 8. Mulhouse | 18 | 12 | 6 | 6 | 988 | - 953 | +35 |
| Maurienne | 18 | 12 | 6 | 6 | 909 | - 978 | -69 |
| 10. Reims | 17 | 12 | 5 | 7 | 988 | - 1007 | -19 |
| 11. Besançon | 16 | 11 | 5 | 6 | 864 | - 832 | +32 |
| St-Etienne | 16 | 11 | 5 | 6 | 882 | - 922 | -40 |
| BREST | 16 | 12 | 4 | 8 | 968 | - 1033 | -65 |
| Evreux | 16 | 12 | 4 | 8 | 898 | - 963 | -65 |
| 15. Bondy | 14 | 11 | 3 | 8 | 927 | - 1016 | -89 |
| NANTES | 14 | 12 | 2 | 10 | 890 | - 1032 | -142 |



Courageux, David Robinson et les Choletais ont mis fin hier à une série de quatre revers consécutifs

Pau garde la main, l'ASVEL à l'affût

NANCY : 78
PARIS BR : 64

Mi-temps : 41-27 (13-15, 28-12, 14-18, 23-19). Arbitres : MM. Castano et Bardera. Spectateurs : 5 600 environ

Nancy : 30 tirs/58 (dont 3/11 à 3 pts), 15 LF/17.
Boskovic (10), Land (16), S. Smith (7), Julian (11), Dubos (10), Comis (2), Masingue (9), Zianveni (13).
Paris BR : 27 tirs/73 (dont 4/24 à 3 pts), 6 LF/12.
Larranaga (4), Miller (15), Riddick (22), Lesmond (5), Micoud (12), Diarra (6).

GRAVELINES : 91
PAU-ORTHEZ : 94 AP

Mi-temps : 35-33, 80-80 fin du temps réglementaire (16-16, 19-17, 18-23, 27-24, 11-14). Arbitres : MM. Radonjic et Supiot. Spectateurs : 3 700

Gravelines : 33 tirs/72 (dont 5/17 à 3 pts), 20 LF/25.
Miller (13), Bouziane (6), Perica (17), Strong (19), Oyjé (6), Brown (24), Georget (6).
Pau-Orthez : 29 tirs/63 (dont 5/21 à 3 pts), 31 LF/33.
Lukovski (8), M. Piétrus (2), Esteller (27), F. Piétrus (11), D. Gadou (4), Sellers (21), Lewis (6), Fauthoux (15).

LIMOGES : 69
ANTIBES : 64

Mi-temps : 41-31 (28-14, 13-17, 9-17, 19-16). Arbitres : MM. Bretagne et Antiphon. Spectateurs : 3 800

Limoges : 20 tirs/47 (dont 4/14 à 3 pts), 25 LF/35.
Millsavijevic (11), Dumas (8), Hay (3), Keita (8), Méthélie (12), Sindjelic (6), Ferr (11), Nelcha (10).
Antibes : 22 tirs/61 (dont 6/23 à 3 pts), 14 LF/23.
Ostrowski (20), Bisseni (3), Mollinari (12), Barbich (5), Gainey (7), Dacevic (8), Doubal (9).

DIJON : 92
BOURG : 81

Mi-temps : 38-38 (17-25, 21-13, 23-20, 31-23). Arbitres : Mme Julien et M. Peugeot. Spectateurs : 3 640

Dijon : 31 tirs/69 (dont 2/14 à 3 pts), 28 LF/36.
Morlander (20), Bernard (14), Hyzy (20), Mckey (26), Monnet (6), Owens (6).
Bourg-en-Bresse : 28 tirs/68 (dont 9/18 à 3 pts), 16 LF/20.
Lafargue (18), Castle (13), Beyina (2),

Hayes (8), Tissot (5), Bryson (8), M. Sy (9), Percevault (12), Tribe (4), Toya (2).

ASVEL : 74
LE MANS : 65

Mi-temps : 45-31 (22-20, 23-11, 16-12, 13-22). Arbitres : MM. Donzon et Laplace. Spectateurs : 3 500

Villeurbanne : 23 tirs/48 (dont 7/17 à 3 pts), 21 LF/30.
Radulovic (9), Vujcic (13), Bonato (3), Mrazek (8), Petrov (8), Nees (9), Colson (17), Frigout (7).
Le Mans : 25 tirs/72 (dont 7/28 à 3 pts), 8 LF/11.
Aseric (6), Moriguet (2), Jackson (15), Scholten (5), King (23), Rogers (6), Nincevic (8).

STRASBOURG : 99
LE HAVRE : 84

Mi-temps : 46-32 (22-19, 24-13, 25-25, 28-27). Arbitres : MM. Conderane et Koog. Spectateurs : 4 300

Strasbourg : 36 tirs/68 (dont 7/19 à 3 pts), 20 LF/27.
Forte (13), Gagneur (16), Gautier (13), Hoskins (4), K. David (24), Reid (18), Lazare (1), Desset (2), Schmitt (8).
Le Havre : 28 tirs/56 (dont 3/13 à 3 pts), 25 LF/28.
Tchilloemba (2), Lovric (2), Zecmijic (29), Walls (22), Lear (17), Sahlstrom (12).

MONTPELLIER : 76
HYERES-TOULON : 88

Mi-temps : 38-41 (20-18, 18-23, 19-20, 19-27). Arbitres : MM. Vauthier et Maestre. Spectateurs : 3 000

Montpellier : 30 tirs/62 (dont 6/23 à 3 pts), 10 LF/17.
Scott (22), Windless (17), Bennett (14), Nebot (7), Kaissety (6), Bouvier (6), Juliens (4).
Hyères-Toulon : 30 tirs/61 (dont 7/14 à 3 pts), 21 LF/32.
Gillepsie (16), Legname (15), Hoard (12), Miller (11), Niviere (9), Cerase (9), Condouant (6), Gugino (6), Bouteille (2), Thery (2).

CHOLET : 96
CHALON : 93

La 13^e journée

Samedi 12 janvier (20 h 00) : Chalon-sur-Saône - Limoges ; Le Havre - Gravelines ; Paris BR - Montpellier ; Antibes - Nancy ; Bourg-en-Bresse - Strasbourg ; Dijon - Villeurbanne ; Pau-Orthez - Hyères-Toulon ; Le Mans - Cholet

| CLASSEMENT | Pts | J | G | P | Po | Pc |
|--------------------|-----|----|----|----|------|------|
| 1 - Pau-Orthez | 23 | 12 | 11 | 1 | 1011 | 899 |
| 2 - Villeurbanne | 22 | 12 | 10 | 2 | 1014 | 891 |
| 3 - Nancy | 21 | 12 | 9 | 3 | 1044 | 953 |
| 4 - Gravelines | 20 | 12 | 8 | 4 | 1058 | 1027 |
| 5 - Dijon | 20 | 12 | 8 | 4 | 978 | 917 |
| 6 - Chalon/Saône | 19 | 12 | 7 | 5 | 898 | 857 |
| 7 - Le Mans SB | 18 | 12 | 6 | 6 | 1010 | 992 |
| 8 - Strasbourg | 18 | 12 | 6 | 6 | 985 | 968 |
| 9 - Limoges | 18 | 12 | 6 | 6 | 932 | 980 |
| 10 - Cholet Basket | 18 | 12 | 6 | 6 | 999 | 1005 |
| 11 - Paris BR | 17 | 12 | 5 | 7 | 908 | 912 |
| 12 - Montpellier | 17 | 12 | 5 | 7 | 920 | 955 |
| 13 - Hyères-Toul. | 16 | 12 | 4 | 8 | 985 | 1044 |
| 14 - Antibes | 15 | 12 | 3 | 9 | 879 | 955 |
| 15 - Bourg-en-Br. | 13 | 12 | 1 | 11 | 883 | 1002 |
| 16 - Le Havre | 13 | 12 | 1 | 11 | 874 | 1021 |

HIER

| | |
|-------------------------------|------------|
| Nancy-Paris | 78-64 |
| Gravelines - Pau-Orthez | 91-94 a.p. |
| Limoges-Antibes | 69-64 |
| Dijon-Bourg | 92-81 |
| ASVEL - Le Mans | 74-65 |
| Strasbourg - Le Havre | 99-84 |

AUJOURD'HUI
16 H 30

Cholet-Chalon
(en direct sur Pathé Sport)
Montpellier - Hyères-Toulon

Classement

| | Pts | J. | G. | P. | p. | c. |
|-------------------------|-----|----|----|----|------|------|
| 1. Pau-Orthez | 23 | 12 | 11 | 1 | 1011 | 899 |
| 2. ASVEL | 22 | 12 | 10 | 2 | 1014 | 891 |
| 3. Nancy | 21 | 12 | 9 | 3 | 1044 | 853 |
| 4. Dijon | 20 | 12 | 8 | 4 | 978 | 917 |
| Gravelines | 20 | 12 | 8 | 4 | 1058 | 1027 |
| 6. Chalon | 18 | 11 | 7 | 4 | 805 | 781 |
| Le Mans | 18 | 12 | 6 | 6 | 1010 | 892 |
| Limoges | 18 | 12 | 6 | 6 | 932 | 880 |
| Strasbourg | 18 | 12 | 6 | 6 | 985 | 968 |
| 10. Paris BR | 17 | 12 | 5 | 7 | 908 | 912 |
| 11. Cholet | 16 | 11 | 5 | 6 | 903 | 912 |
| Montpellier | 16 | 11 | 5 | 6 | 844 | 867 |
| 13. Antibes | 15 | 12 | 3 | 9 | 879 | 956 |
| 14. Hyères-Toulon | 14 | 11 | 3 | 8 | 897 | 968 |
| 15. Bourg-en-Br | 13 | 12 | 1 | 11 | 883 | 1002 |
| Le Havre | 13 | 12 | 1 | 11 | 874 | 1021 |

PROCHAINE JOURNÉE. - Samedi 12 janvier (20 heures) : Chalon - Limoges ; Le Havre - Gravelines ; Paris - Montpellier ; Antibes - Nancy ; Bourg - Strasbourg ; Dijon - ASVEL ; Pau Orthez - Hyères Toulon ; Le Mans - Cholet.

CHOLET - CHALON

Laure incertain

AUJOURD'HUI 16H30 A LA MEILLERAIE. Arbitres : MM. Gasperin, Guédin.

CHOLET : 4. Wesson (2,02 m ; USA) ; 5. D. Robinson (2,07 m ; USA-ALL) ; 6. Jeanneau (1,85 m) ; 7. Bardet (2 m) ; 8. Krasic (2,02 m) ; 9. Dorsey (2,01 m ; USA-ANG) ; 10. Lauwers (1,87 m ; BEL) ; 11. Stanley (1,92 m ; USA) ; 12. Rippert (2,04 m) ; 14. Caunet (2,01 m) ou Mouillard (1,86 m). Entraîneur : S. Vučević.

CHALON : 4. Jackson (1,88 m) ; 5. Terry (1,90 m ; USA) ; 6. Howard (1,98 m ; USA) ; 8. Pluvy (1,83) ; 9. Pelligrini (2 m) ; 11. Tchicamboud (1,93 m) ; 12. Laure (2,02 m) ; 13. Giffa (1,97 m) ; 14. Marguerite (2,10 m) ; 15. Gulyas (2,14 m ; HON). Entraîneur : P. Hervé.

Claude Marquis souffrant à nouveau de son pied et devant passer prochainement une IRM, Cholet ne sera pas au complet pour recevoir Chalon, et ce, d'autant que l'indisponibilité de Mickaël Gelabale, lui aussi touché à un pied, se prolonge dans des proportions encore mal cernées. Reste à savoir si ces absences affecteront la rotation choletaise davantage que celle de Chalon où l'intérieur Wilhelm Laure, diminué par un coup sur son genou déjà blessé, pourrait déclarer forfait après le dernier test que souhaite lui voir effectuer Philippe Hervé. - P-M B. et J-P R.

MONTPELLIER - HYÈRES-TOULON

Bennett de retour...

AUJOURD'HUI 16H30 PALAIS DES SPORTS DE COUBERTIN. Arbitres : MM. C. Vauthier et Maestre.

Restant sur deux succès d'affilée, Montpellier espère la passe de trois face à Hyères-Toulon. Reed Mcnson, le coach pailladin, n'aura pu conduire qu'une séance avec son effectif complet après la fièvre ayant affecté Scott vendredi et le retour avant-hier de Mario Bennett. C'est donc sans ce dernier et avec un large appel au banc que les Pailladins se sont inclinés en amical face à Pau-Orthez (63-81). « Hyères-Toulon est la 15^e défense de Pro A, à nous de savoir en profiter », a commenté l'entraîneur Héraultais, tandis que son homologue varois veut y croire avec le retour d'Antwan Hoard dans son effectif. - P.D. et P.S.