

La cinquième journée de Coupe ULEB mettra aux prises, ce soir, Cholet Basket à Groningue, Gran Canaria à Maroussi et Zadar à Ostende

Bienvenue à la maison !

Après avoir joué dix de ses seize premiers matchs à l'extérieur, Cholet Basket entame aujourd'hui une semaine qui le verra disputer trois rencontres à La Meilleraie. La première, ce soir, face à Groningue en Coupe ULEB.

Entre le retour de Dijon, dimanche matin, et le prochain déplacement à Vichy, le 18 décembre, Cholet Basket ne va pas quitter les Mauges. Une première cette saison pour une formation qui a tout de même disputé dix de ses seize premiers matchs officiels de la saison à l'extérieur !

C'est donc avec un plaisir non dissimulé que Ruddy Nelhomme et ses hommes accueillent la semaine à venir et les trois rencontres qui les attendent face à Groningue (ce soir), Nancy (dimanche) et Ostende (mardi prochain). Trois rendez-vous dont ils mesurent l'importance, en prévision des deux premiers objectifs qu'ils se sont fixés.

Cholet va jouer trois matchs en une semaine à La Meilleraie

En championnat, la formation des Mauges est dans les temps de passage pour obtenir son billet pour la semaine des As qui se déroulera à Clermont-Ferrand du 17 au 20 février 2005. En Coupe ULEB, elle est également toujours en course pour une qualification en huitièmes de finale. Et pour avancer vers ces objectifs, les Choletais savent qu'ils doivent être « intraitables à la maison ».

Effacer Maroussi

Sur la scène européenne, la recette est effectivement on ne peut plus simple. « Gagner tous nos matchs à domicile et essayer de ramener un bonus des déplacements », résume David Gautier. Son bonus, CB l'a dé-

croché à Ostende, il ne lui reste plus qu'à assurer à la maison. Facile à dire, plus encore à écrire, mais plus délicat à mettre en oeuvre.

Malgré deux défaites, après prolongation contre Villerbanne (81-90) et dans les conditions que l'on connaît face au Mans (69-70), les Choletais n'ont jamais déçu cette saison à la Meilleraie. Ils n'entendent pas commencer ce soir.

« Nous avons à cœur de montrer un visage plus compétitif que celui qui était le nôtre mardi dernier à Maroussi », insiste Ruddy Nelhomme. « La victoire à Dijon nous a fait du bien. Je note cependant que nous avons arrêté de jouer durant les cinq dernières minutes et cela aurait pu nous coûter cher ».

Des Choletais vigilants

Alors pour ce rendez-vous européen, le mot d'ordre est « vigilance ». « Même si pour moi, Maroussi et Gran Canaria restent les favoris de notre poule, les premiers résultats prouvent que tout le monde peut battre tout le monde », complète le technicien choletais. Et pour ceux qui considéreraient que CB part favori face à Groningue, le prétendu petit poucet de la poule, Nelhomme rappelle le triste souvenir de la saison 2002/2003 ; lorsque les Astronautes d'Amsterdam n'avaient gagné que deux de leurs dix matchs de Coupe ULEB. Les deux contre CB : 72-74 à La Meilleraie, 71-86 aux Pays-Bas...

Priorité à la défense

Pour ne pas laisser la formation hollandaise prendre ses marques, les



Sur la scène européenne, David Gautier et les Choletais veulent se racheter de leur récente déconvenue grecque

Choletais s'attacheront donc à mettre de l'intensité dans leur jeu. « En attaque, l'équipe est moyenne. C'est pourquoi, en ce moment, nous pouvons difficilement gagner un match qui se joue en 80 points, termine David Gautier. En revanche, si tout le monde s'investit, nous pouvons faire de bonnes choses en dé-

fense. Et quand nous laissons l'équipe adverse à 70 points, voire moins, tout devient plus facile... »

Lors de ses deux premiers déplacements en ULEB, Groningue n'a inscrit que 114 points : 51 à Maroussi, 63 à Gran Canaria. CB sait ce qu'il lui reste à faire.

Tristan BLAISONNEAU

Pro A : Cholet-basket reçoit dimanche les Lorrains

La cote de Nancy monte en flèche

Recomposée après une saison 2003-2004 décevante (9^e), l'équipe nancéienne, très offensive, s'affirme de plus en plus comme un outsider de choix, avant sa venue dans les Mauges.

« Avant même le début de la saison, j'avais annoncé que le groupe était très porté vers l'attaque, avec une volonté de faire des passes. Contre Clermont, samedi dernier, l'équipe a délivré 29 passes décisives. En ne marquant que 80 points, c'est énorme. » Jean-Luc Monschau, le coach le plus expérimenté de la Ligue, évincé par Gravelines il y a un an, est très satisfait de sa nouvelle équipe.

Meilleure attaque aux points (85,8), au pourcentage dans les tirs (51), 2^e à la passe, 2^e au rebond, et surtout 5^e de l'actuel classement. Nancy réalise un brillant premier tiers de saison. Certes le caractère offensif du Sluc n'est pas l'idéal pour réaliser des « perf » à l'extérieur. Mais si en déplacement elle avait mieux né-

gocié trois fins de matches perdus sur la dernière possession de balle, et si le corps arbitral n'avait pas pris une décision litigieuse dans les ultimes secondes à Chalon, le Sluc serait... invaincu.

Hayes l'expérimenté

Nancy, irréprochable, donc, à domicile (7 succès), est bel et bien cette saison un prétendant aux premiers rôles. Preuve de la qualité de son effectif, six éléments (McClintock, Kirksay, Bailey, Zianveni, Tapiro et Videnov) scorent plus de dix points par match. Kirksay est même le 2^e meilleur joueur à l'évaluation en Pro A (14,1 points, 9,4 rebonds et 5,25 passes!).

Même s'il se montre discret sur le plan statistique (6,5 points, 0 face à Clermont en 17 minutes), l'ex-Choletais Deron Hayes, 34 ans, est également un pion important dans le dispositif. « Sans lui, notre moyenne d'âge est de 24 ans, indique Monschau. On avait besoin d'un capi-

taine de route qui apporte son expérience. Son professionnalisme est exemplaire. » Seul bémol : la blessure à la hanche cette semaine du costaud international Vincent Masingue, absent dimanche. « Forcément ça nous pénalise. Il faudra gagner sans lui. » Les ambitions nancéiennes sont annoncées.

J.D.

Sluc Nancy : 4. Bailey (1,83m, Jam), 5. Bastron (2,04m), 6. Petrovic (2,04m, Serb-Mont), 7. McClintock (2,12m, US), 8. Miendy (2,04m), 9. N'Diaye (1,96m), 10. Zianveni (1,98m), 11. Videnov (1,95m, Bul), 12. Tapiro (1,92m, Isr), 14. Hayes (1,98m, Am. Nat), 15. Kirksay (1,98m, US).

• Cholet-basket au repos. Afin de tirer le meilleur de ses joueurs lors de « deux matches intenses en deux jours et demi (Nancy dimanche et Orléans mardi) », Ruddy Nelhomme a laissé ses troupes au repos mercredi, avant de reprendre l'activité en cette fin de semaine.



Georges Meunier

L'ancien de CB Deron Hayes apporte cette saison son expérience à la talentueuse mais jeune équipe de Nancy.

Un test d'envergure pour les Choletais

Après deux victoires d'affilée, Cholet-basket désire continuer sa marche en avant face à la belle armada nancéienne. Surtout qu'un succès placerait Akpomedah et ses partenaires sur le chemin menant aux As.

Il restait, après la fin, au tout pour une jeune équipe de respirer après une lourde tâche. Le résultat ne devrait pas être la clé du succès, mais par conséquent la clé de la victoire dans une semaine à venir.

Mais elle peut également s'avérer positive pour la suite, dans le sens où elle permet de mettre en évidence les qualités de l'équipe. Après la victoire de Mauboussin, CholetBasket, qui s'est senti un peu dans les esprits choletais. « On ne savait pas trop où on allait après cette défaite de 30 points, assure Ruddy Nelhomme. Mais l'équipe a bien réagi à l'extérieur à Dijon, où elle est restée solide. On a ensuite retrouvé cette solidité mardi face à Gravelines en contre-attaque. On aurait pu l'avoir le match plus tôt, mais les joueurs sont encore un peu fatigués ensemble pour l'instant. »

« Rester dans la dynamique »

Le mobilisateur généralisé opéré par le coach de Cholet, dont l'objectif est plus ambitieux, avec ses qualités depuis le retour de Zaccari Finlayson, il a rencontré avec lui, peu réceptif au message en cours. L'objectif est de jouer plus offensif et qu'on perd de 30 points, on n'aime pas ça, assure Nelhomme. Les joueurs se sont alors remis à travailler dur.

Ce, le appliquant à la tâche se veut contrasté. « Nous sommes dans une dynamique dans laquelle il faut rester affûté à la saison suivante. De plus, ne pas s'écarter du travail sera encore primordial ce soir face à l'équipe du jour. Je ne pense pas que nous soyons le meilleur de la ligue. Nancy est l'équipe la plus offensive de Pro A (85,8 points en moyenne à 57 % aux tirs, ndlr). Elle est très solide, elle possède des joueurs et un coach expérimentés. C'est un gros adversaire, n'hésitez pas à dire "Ruddy Nelhomme, qui ne s'arrête guère sur l'absence de l'international Masingue, « ils ont déjà gagné sans lui au début de saison », souligne-t-il.

Journal Bail et ses partenaires, grâce à leur défense, la 2^e de la ligue, ont été éliminés en mai. Pour continuer l'expérience. Mais leur entraîneur ne veut pas rester cette partie à une simple exposition de style. « Mardi, en marquant 30 points dans le 1^{er} quart-temps, on a montré qu'on pouvait bien attaquer. Et Hayes est capable de bien défendre par séquence. Chaque équipe a sa spécificité, mais ça sera surtout un match de haut niveau. Nous devons réussir à être présents. » Avec ces références en tête « A domicile, face aux autres grosses équipes, Villouhannais et Le Mans, un succès à l'issue. Là, il nous faut arriver à être aussi présents avec la victoire en plus. »

L'entraîneur ne veut pas qu'un succès permette à l'équipe de se complaire de reculer à l'arrière de la ligue sans être au plus. De la même manière, il ne veut pas que, cette fois-ci, le succès ne soit pas négatif.

J.D.



Georges Meunier

Cholet Basket reçoit dimanche les Lorrains. Les joueurs de Cholet Basket, notamment Vincent Tapiro et le Bulgare Videnov.

Cholet-basket : 1. Mipoka (1,98m), 2. Bail (1,70m, US), 3. Majel (1,69m), 4. Ricketts (2m), 5. Goulet (2,07m), 6. Fackland (1,96m), 10. Silla (1,96m), 11. Akpomedah (2,06m), 12. Akpomedah (2,06m), 13. Akpomedah (2,06m), 14. Akpomedah (2,06m), 15. Lhomme (2,06m, US), 16. Ernieux (1,95m, Jam), 17. Ernieux (1,95m, Jam), 18. Ernieux (1,95m, Jam), 19. Ernieux (1,95m, Jam), 20. Ernieux (1,95m, Jam), 21. Ernieux (1,95m, Jam), 22. Ernieux (1,95m, Jam), 23. Ernieux (1,95m, Jam), 24. Ernieux (1,95m, Jam), 25. Ernieux (1,95m, Jam).

• Bail - éternel. Le joueur américain, impeccable mardi (25 points), a passé la semaine dernière à jouer avec une blessure à la hanche, ce qui l'a empêché de jouer pendant plusieurs jours.

• A la tête. L'entraîneur a été désigné dimanche pour la saison de la ligue. Il a assuré la relève de Ruddy Nelhomme, qui assurait la relève de Ruddy Nelhomme (11) à Cholet.

• Lockhart retrouve la forme. L'ancien pro de Cholet (en 91-92), qui jouait à l'époque à l'étranger (Italie), s'est réintégré avec les Choletais depuis qu'il a joué à Cholet. Après 4 mois sans jouer, il retrouve la forme, nous le confirme Ian Lockhart, qui prévoit de rester plusieurs semaines en France.

Nancy commence à penser aux As

A six journées du terme de la phase aller, la bataille commence à faire rage dans la course à la Semaine des As. C'est dans ce contexte que le SLUC Nancy se présentera demain à la Meilleraie.

Troisième avec huit victoires d'un classement sujet à caution tant que Strasbourg et Paris n'auront pas joué mis leur calendrier à jour respectivement face au Havre et Dijon, le SLUC Nancy est d'ores et déjà bien placé dans la course à la Semaine des As. Il n'entend pas abandonner cette position. «11 victoires avec l'avantage du point-avantage peuvent suffire. A 12,

Masingue sera en mesure de tenir sa place

ça devrait passer !». Les As, Jean-Luc Monschau reconnaît qu'il y pense depuis la première journée de championnat. Sans en faire une obsession mais en s'en servant pour établir son tableau de marche. Pour l'heure dix équipes sont en lice qui se disputent sept places, étant entendu que la huitième reviendra automatiquement à Clermont, hôte de l'épreuve en février... et assuré de ne pas figurer à l'une des huit premières places du classement à l'issue de la phase aller. Forcément, les rencontres à venir revêtent un caractère singulier. A fortiori celles opposant des candidats aux As. Il en ira ainsi dimanche à la Meilleraie où CB et le SLUC s'affronteront à partir de 15 heures devant les caméras de TPS Star. Tombeurs coup sur coup de Paris à Coubertin puis de Pau-Orthez en Lorraine, les Nancéiens viseront un succès qui leur permettrait

d'aborder de la meilleure des manières une série particulièrement ardue qui les verra recevoir l'ASVEL puis démarrer l'année 2005 par un déplacement à Strasbourg.

En reconstruction

«L'équipe a été reconstruite, avec un nouveau coach et de nouveaux joueurs. Elle est complémentaire mais ne possède pas encore la culture de la victoire à l'extérieur», explique Jean-Luc Monschau qui limite cette expérience aux seuls DeRon Hayes et Vincent Masingue. Le premier ne manquera pas de motivation à la Meilleraie et le second, en dépit du réveil d'une douleur consécutive à une blessure du début de saison, devrait tenir sa place dimanche.

En dépit de l'apport d'un McClintock impressionnant par séquences à l'intérieur du haut de ses 2,12 m, d'un Kirksay qui confirme le potentiel affiché à Bourg-en-Bresse, d'un Zianveni en progression, du meneur Maurice Bailey et de l'arrière israélien Tapiro, le SLUC a rarement pu s'exprimer pleinement cette saison en déplacement, sinon à Paris.

«C'est un bonus parce que peu d'équipes gagneront là-bas. En revanche, Cholet a réussi à passer à Dijon où nous avons été battus», constate Jean-Luc Monschau.

Quatre défaites de peu

Il reste que les Lorrains ont toujours été en course pour la victoire là où



Daniel McClintock (à gauche), le pivot nancéien auteur de 29 points le week-end dernier face à Clermont

ils se sont inclinés. Défaites de 5 points au Havre, 1 point à Dijon, 2 points à Chalon, 8 points à Gravelines : l'équipe lorraine a régulièrement poussé ses hôtes dans leurs retranchements. «Ça s'est souvent joué à une possession près», explique le doyen des entraîneurs de Pro A. Une possession que le SLUC tentera de forcer dimanche à la Meilleraie ? «Encore faudra-t-il être présent en fin de match pour jouer la victoire. Cholet Basket a la capacité cette saison de se ressourcer en défense, en particulier à domicile. C'est une donnée que nous ne pouvons pas ignorer», poursuit Jean-Luc Monschau. Cette donnée, il s'est appliqué à la maîtriser cette semaine à

l'entraînement. En fixant notamment la séance de vendredi à 15 heures, comme s'il s'agissait d'une répétition générale du match de demain. Et il a insisté auprès de ses intérieurs pour qu'ils se montrent à la hauteur de l'enjeu. «A Gravelines, il y a deux semaines, j'ai eu le sentiment que l'équipe s'était déplacée sans eux». Si la leçon a porté ses fruits, CB aura tout intérêt à se montrer performant sous les panneaux.

G. TUAL

Sous les paniers

L'équipe de Nancy

Meneurs : 4. M. Bailey (Jamaïcain, 1,83 m) ; 12. M. Tapiro (Israélien, 1,92 m).

Arrières/ailliers : 11. F. Videnov (Bulgare, 1,95 m) ; 14. D. Hayes (1,96 m) ; 15. T. Kirksay (US, 1,98 m).

Intérieurs : 5. J. Bestron (2,05 m) ; 6. D. Petrovic (Serbie-Monténégro, 2,04 m) ; 7. D. McClintock (US, 2,12 m) ; 8. V. Mendy (2,04 m) ; 13. V. Masingue (2,04 m).

Entraîneur : JL Monschau.

Les Espoirs aujourd'hui

Le choc au sommet du championnat Espoirs entre CB (2^e) et Nancy (1^{er}) se joue ce samedi à 17h15 à la Meilleraie.

Marquis incertain

Si l'incertitude concernant la participation de l'intérieur international nancéien Vincent Masingue au match est levée, un doute existe à propos de celle de Claude Marquis.

Le pivot international de CB s'est donné une entorse à une cheville à l'entraînement. En revanche Jimmal Ball, ménagé à l'entraînement, est apte à jouer.

Location ce matin

Une séance de location des places pour CB - Nancy se tient ce samedi de 9h30 à 12 heures au Smash, 3 avenue Marcel Prat. Sont également en vente les billets pour le match de mardi en coupe ULEB contre Ostende.

Pro A

Cholet Basket - Nancy	dim, 15h00
Châlons-en-Champ. - Pau-Orthez	sam, 20h00
Strasbourg - Bourg	sam, 20h00
Clermont Vichy	76 - 60
Gravelines-Paris	78 - 65
Lyon-Villourba - Dijon	dim, 17h00
Chalon-Saône - Hyères-Toulon	sem, 20h00
Roanne - Le Havre	sem, 20h00
Reims - Le Mans SB	sem, 20h00

Classement	Pts.	V	D	P	Pp	Pc
1. Lyon-Villourba	22	12	0	2	1007	960
2. Le Mans SB	21	12	9	3	932	856
3. Gravelines	21	13	8	5	1014	993
4. Nancy	20	12	8	4	1042	831
5. Paris	20	12	8	4	887	808
6. Strasbourg	20	11	9	2	819	787
7. Chalon-Saône	20	12	8	4	945	922
8. Cholet Basket	19	12	7	5	888	808
9. Pau-Orthez	18	12	6	6	993	927
10. Hyères-Toulon	18	12	6	6	949	922
11. Clermont	17	13	4	9	915	940
12. Roanne	17	12	5	7	868	834
13. Bourg	17	12	5	7	808	880
14. Le Havre	16	11	5	6	858	873
15. Dijon	15	11	4	7	898	945
16. Châlons-en-Champ.	15	12	3	9	857	859
17. Reims	14	12	2	10	847	874
18. Vichy	14	13	1	12	808	1074

Les deux visages de Cholet Basket

Les Choletais ont montré deux visages, l'un séduisant, l'autre moins, mardi lors de leur succès face aux Hollandais de Groningue (79-67).

Depuis le début de saison, Ruddy Nelhomme a pris l'habitude de reprendre l'expression de son prédécesseur Erman Kunter pour qualifier son équipe. « J'ai à ma disposition une boîte de Pandore », aime-t-il à dire. Une boîte qui, comme le veut la légende, n'apporte que

Cholet a péché par excès de confiance

des mauvaises choses quand elle s'ouvre ! Mardi, elle s'est ouverte durant un gros quart d'heure, le temps de redonner confiance à une formation de Groningue qui n'en menait pourtant pas large après treize minutes de jeu (38-14, 13^e ; 59-54, 31^e). Ce scénario « yo-yo » rappelle immanquablement les épisodes des départs ratés enregistrés face à Gran Canaria (18-33, 13^e puis victoire finale 66-64) et Zadar (34-57, 22^e mais défaite 70-76) et des fins de matchs plus périlleuses que prévues (victoire à Dijon 74-72 après avoir mené 57-44 à la 30^e).

A croire que l'inconstance est aujourd'hui devenue une constante du jeu choletais !

« Mardi, l'excès de confiance nous a fait défaut », commente Olivier Bardet. « Nous avons effectivement des hauts et des bas lors des matchs. Si nous connaissons la raison de ces changements de rythme, le problème serait déjà résolu. Peut-être est-ce dû à notre jeunesse, notre manque d'expérience... »

La confiance a changé de camp

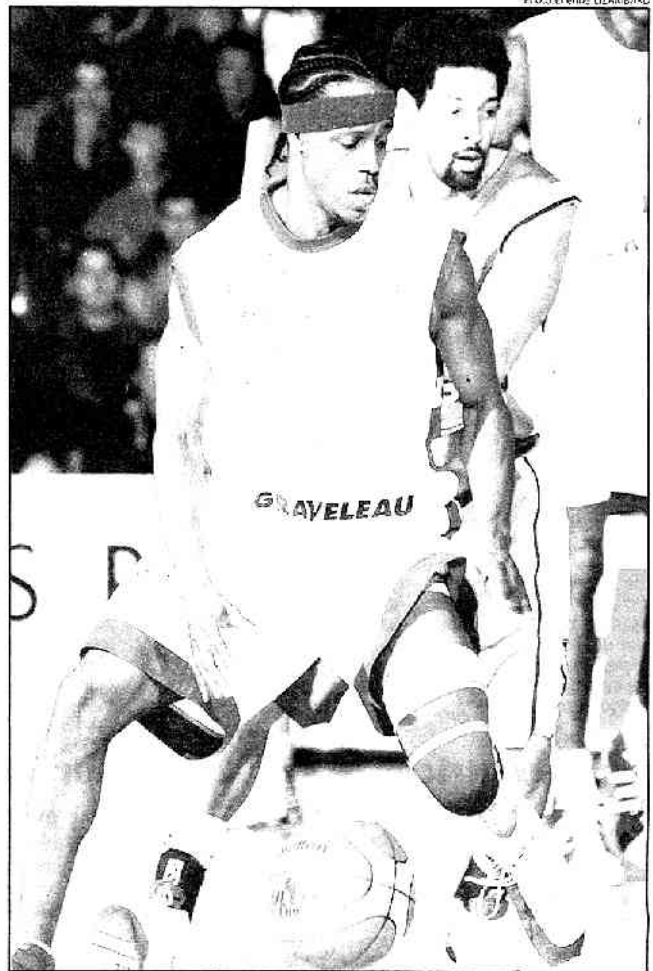
La problématique, Cédric Ferchaud l'envisage, pour sa part, sous un angle différent. « N'importe quelle équipe malmenée se doit de réagir, sinon elle n'est pas professionnelle.

Quand nous menions de 20 points, les Hollandais n'avaient plus rien à perdre. Et nous, nous nous sommes reposés sur nos acquis », explique-t-il avant de mettre en exergue l'essentiel. « Au final, je retiens que nous avons tout le temps été devant. Après avoir douté une dizaine de minutes, nous sommes restés soudés pour assurer l'essentiel : la victoire ». Dominés puis dominateurs, dominateurs puis dominés ; les Choletais sont capables de bonnes comme de moins bonnes choses. « Contre Groningue, nous avons eu des difficultés parce que la confiance a changé de camp », analyse Ruddy Nelhomme. L'équipe a été présente mais les précédents matchs ont prouvé que mener de 20 points ne signifie pas gagner. Sinon, le basket ne serait plus un sport. Nous avons très bien joué durant le premier quart temps. Les Hollandais sont ensuite montés en régime et c'est à ce moment-là que le doute s'est un peu installé dans nos têtes. Et dans ces cas-là, tout peut aller très vite... »

Le public est notre 6^e homme

C'est ce qui s'est produit mardi, pour le plus grand désarroi d'un public qui s'est alors rapidement mis à siffler ses « protégés ». « Les spectateurs s'attendaient peut-être à une démonstration de notre part mais c'est rare en Coupe d'Europe. Ça est encore plus quand l'équipe est jeune. Nous ne faisons pas exprès d'avoir des trous dans nos séquences de jeu, c'est pourquoi nous avons trouvé le public un peu dur envers nous », poursuit l'entraîneur choletais.

« Attention, je ne nous cherche pas d'excuse, nous avons effectivement fait preuve de suffisance mais dans



La lucidité de Jimmai Ball, meilleur marqueur choletais, a été bénéfique à CB mardi

ces cas-là, le public doit nous réveiller. C'est notre sixième homme qui peut nous aider à faire la différence. Nous avons besoin de lui ». Les spectateurs choletais vont devoir se faire une raison. Cette saison, la formation des Mauges n'a pas fini d'apprendre, donc d'alterner le bon et le moins bon.

Il n'empêche, CB est aujourd'hui toujours en course pour une qualification en huitième de finale. Objectif accessible à condition que la boîte de Pandore ne s'ouvre pas trop souvent...

Tristan BLAISONNEAU

Sous les paniers européens

Le point dans le Groupe C

Gran Canaria, Zadar et Cholet ont profité de l'avantage du terrain mardi. Victorieuses, ces trois équipes se partagent actuellement la tête du groupe C. Deux de ces trois formations, Zadar et Cholet, recevront encore mardi prochain. Zadar accueillera Gran Canaria pour le choc de la journée, tandis que Cholet tentera de confirmer face à Ostende le succès ramené de Belgique à Tally (87-66).

GRAN CANARIA : 78 MAROUSSI : 72

Mi-temps : 40-38 (19-21, 21-17, 14-17, 24-17)

• Gran Canaria : Savane 14 pt, Guerra 12, Martinez 11, McDonald 11, Moran 7 puis

Udoka 11, Lampropoulos 7, Klein 6, Camps 4, Hernandez-Sonseca 5 (10 rebonds)

• Maroussi : Blakney 21 pt, Stewart 18, Sekulic 11, Popovic 6, Smailjancic 2 puis Bountouris, Jones 2, Kaimakoglou 2, Stefanidis, Karagoutis 10

ZADAR : 81 OSTENDE : 64

Mi-temps : 34-33 (20-20, 14-13, 22-20, 25-17)

• Zadar : Johnson 12 pt (10 rebonds), Hill 7, Banic 18, Stemberger 4, Geceviski 9 (10 rebonds) puis Viadovic 20, Naglic 4, Barac, Spralja 2, Lalic 5
• Ostende : Gardner 15 pt (7 interceptions), Dorsey 17, Lhot, Nsonwu 13, Rudez puis Desacver 2, Van der Jonckheyd 4, Teletovic, Ceranic 13

La 6^e journée

Mardi 14 décembre
Cholet Basket - Ostende (20 h 30)
Zadar - Gran Canaria
Groningue - Maroussi

Les autres clubs français

A mi-parcours de la première phase, voici la situation des trois autres clubs français engagés en Coupe ULEB.

• Poule A

Gravelines : 5^e avec 2 victoires et 3 défaites
Dernier match : victoire à Debrecen (Hongrie), 70-66

• Poule B

Le Mans : 4^e avec 3 victoires et 2 défaites
Dernier match : victoire à Liège (Belgique), 80-73

• Poule E

Chalon-sur-Saône : 3^e avec 3 victoires et 2 défaites
Dernier match : défaite à Jérusalem (Israël), 83-82

Locations pour CB - Nancy

Cholet recevra Nancy dimanche 12 décembre à l'occasion de la 13^e journée de Pro A. La rencontre sera retransmise en direct sur TPS Star.

Coup d'envoi à 15 heures.

Une séance de vente de billets aura lieu au Smash (3, av. Marcel Prat à Cholet) le samedi 11 décembre de 9 h 30 à 12 heures.

Contact téléphonique : 02 41 58 30 30

Locations pour CB - Ostende

Cholet disputera un nouveau match de Coupe ULEB mardi prochain (20 h 30) à La Meilleraie face aux Belges d'Ostende. Réservations le samedi 11 décembre de 9 h 30 à 12 heures et le lundi 13 décembre de 16 heures à 19 heures.

Akpomedah, 3^e au contre

Grâce à ses six contres réussis mardi, Cyril Akpomedah a fait un grand bond au classement des contreur. L'intérieur choletais, qui a réussi 11 contres en cinq matchs, est troisième. Il est devancé au classement par André Riddick (Charleroi, treize contres en quatre matchs) et Skirmants (Venisspils, douze en cinq matchs). L'an passé, Akpomedah avait également frappé un grand coup en réussissant sept contres face aux Croates de Split.

ULEB-C

Cholet Basket-Groningue	79	-	67
Gran Canaria-Maroussi	78	-	72
Zadar-Ostende	81	-	64
Classement	Pts	J	G
1. Gran Canaria	8	5	3
2. Zadar	8	5	3
3. Cholet Basket	8	5	3
4. Maroussi	7	5	2
5. Ostende	7	5	2
6. Groningue	7	5	2
	Pp	Pc	
	381	345	
	386	360	
	362	366	
	387	364	
	376	418	
	351	400	

Cholet veut s'affirmer à " la maison "

Après Gravelines, l'Asvel et Le Mans, les Choletais accueillent une nouvelle grosse cylindrée à la Meilleraie, le Sluc Nancy. Avec la ferme intention de régner en maîtres dans leur antre.

Cholet-Basket - Sluc Nancy

dimanche, 15 h

à la Meilleraie.

Pour son sixième match à domicile, CB aura affaire à un nouvel adversaire de premier plan. Comme annoncé, le Sluc Nancy joue pleinement son rôle de trouble-fête dans ce championnat. Les Lorrains tiennent ainsi aujourd'hui au quatrième rang en compagnie de Chalou (3 victoires, 4 défaites), un petit point devant Cholet.

Le bilan du Sluc est d'autant plus encourageant qu'avec un brin de réussite supplémentaire (un revers d'un point à Dijon, un autre de deux à Chalou), les Couguars pourraient même rivaliser avec les leaders actuels. « C'est une équipe qui joue très bien, s'appuyant sur des joueurs d'expérience et un coach (Jean-Luc Monschau) possédant un énorme vécu, note Ruddy Nelhomme. Mais, nous sommes bien déterminés à les battre, pour les rejoindre au classement. A domicile, il nous faut engranger un maximum de points. »



Malgré l'absence de Masingue, Jim Bilba et les intérieurs choletais auront fort à faire dans la raquette face à McClintock et consorts. (Photo NR)

Face à la formation la plus performante offensivement du championnat, et où le danger peut venir de tous les postes, la clef de la rencontre devrait donc passer par une défense choletaise intransigeante. « Ce sera important mais je ne sais pas si ce sera la clef du match, rétorque le coach maugeois. Pour moi, la

seule chose qui importe, c'est la victoire. Même s'il nous faut marquer 101 points. »

L'entraîneur guadeloupéen attend donc de ses joueurs qu'ils « restent sur la dynamique de Dijon et Groningen. Il faudra pour cela réaliser le même type d'entame de match ». C'est en effet certainement la meilleure façon

de montrer qui est le patron à la Meilleraie.

Corr. NR, Emmanuel ESSEUL

Les équipes

Cholet-Basket : 4. Lombahe-Kahudi (1,98 m), 5. Ball (1,78 m, US), 6. Malet (1,89 m), 7. Bardet (2 m), 8. Gautier (2,02 m), 9. Ferchaud (1,92 m), 10. Bilba (1,98 m), 11. Marquis (2,03 m), 12. Akpomedah (2,03 m), 13. Akinochi (1,97 m), 14. Ben Driss (2,04 m), 15. Hyman (2,06 m, US). Coach : Ruddy Nelhomme.

Sluc Nancy : 4. Bailey (1,83 m, Jam), 5. Bestron (2,04 m), 6. Petrovic (2,04 m, Serb-M.), 7. McClintock (2,12 m, US), 8. Mendy (2,04 m), 9. N'Diaye (1,96 m), 10. Zianvéni (1,98 m), 11. Videnov (1,95 m, Bul), 12. Tapiro (1,92 m, Isr), 14. Hayes (1,96 m), 15. Kirksay (1,98 m, US). Coach : Jean-Luc Monschau. Arbitres : MM. Gaspérin, Roman et Péler.

Infirmerie. - Jimmal Ball, souffrant toujours du genou, et Romain Malet, touché aux adducteurs, ont été ménagés en cette fin de semaine. Mais ils seront tous deux sur le parquet, dimanche. Côté nancéien, le robuste Vincent Masingue (hanche) est absent.

Espoirs. - Si le match des pros est repoussé au dimanche en raison de la retransmission télévisée sur TPS, les espoirs joueront, eux, samedi à 17 h 15. Un match au sommet puisque l'équipe de Jean-François Martin est actuellement deuxième, à un point des Nancéiens.

Photo CO- Etienne Lizambard



Cholet dompte les Couguars nancéiens

La deuxième meilleure défense du championnat, Cholet, a mis au pas, hier après-midi, Nancy, pourtant meilleure attaque avant la rencontre. Impeccables de concentration et d'envie, les Choletais ont renversé une situation qui semblait bien compromise après le début de match idyllique des Nancéiens.

Match à gros enjeu à La Meilleraie

PRO A. Cholet - Nancy, au jour d'hui (15 h). Les Choletais sont en quête d'un succès de prestige face à la redoutable armada nancéienne.

Les cinq dernières journées des matches aller vont déterminer les huit participants à la Semaine des As. L'opposition aujourd'hui entre Nancy, 5^e, et Cholet, son poursuivant immédiat, est donc quasi décisive. « C'est un match important car nous avons l'occasion de battre une bonne équipe », ajoute David Gautier, l'ailier choletais.

CB, battu de peu par Villeurbanne et Le Mans, cherche en effet à accomplir une performance de choix en championnat. Certes, Marquis et consorts avait terrassé Gravelines en tout début de saison, mais les Nordistes évoluaient à l'époque à un niveau peu en rapport avec leur potentiel. « Si nous voulons faire bonne figure dans le haut de tableau, et ne pas batailler pour finir dans les huit premiers, il

nous faut gagner contre un gros », assure David Gautier.

La défense choletaise prévenue

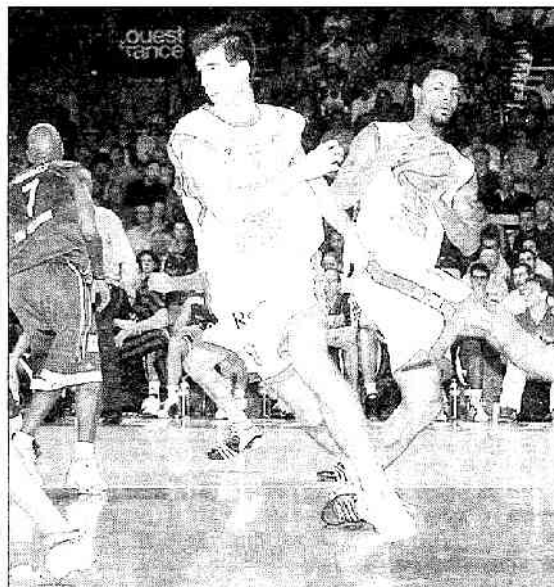
Meilleure attaque (86,8 points par match à 51 % aux tirs), 2^e aux passes, la formation lorraine, dangereuse à tous les postes, peut légitimement se considérer comme un outsider parmi les prétendants au titre.

Cette partie s'annonce ainsi très difficile pour les locaux. D'autant plus que Masingue, touché à la hanche, serait en mesure de jouer, et Marcus, victime d'une entorse à la cheville, va peut-être manquer le rendez-vous. Et puis les visiteurs, défaits (sur le fil) quatre fois en cinq déplacements, ont des choses à prouver à l'extérieur. « Il faut penser à notre jeu », répond David Gautier,

c'est-à-dire défendre afin que le match se joue en 70 points. » La 2^e défense de la Ligue sera-t-elle en mesure d'étouffer les scoreurs nancéiens ? Réponse cet après-midi.

J.D.

CHOLET-BASKET: 4. Mpoka (1,98m), 5. Ball (1,76m, US), 6. Melat (1,89m), 7. Bardet (2m), 8. Gautier (2,02m), 9. Perchaud (1,94m), 10. Bilba (1,99m), 11. Marquis ? (2,03m), 12. Akpomedan (2,05m), 13. Aknocho (1,97m), 14. Bendris (2,05m), 15. Hyman (2,06m, US). Entraîneur: Huddy Nelhomme.
SLUC NANCY: 4. Bailey (1,83m, Jam), 5. Beston (2,04m), 6. Petrovic (2,04m, Serb-Mont), 7. McClintock (2,12m, US), 8. Mendy (2,04m), 9. N'Diaye (1,96m), 10. Zlanvoni (1,95m), 11. Ydenov (1,95m, Bul), 12. Tapiro (1,99m, Isr), 13. Masingue ? (2,04m), 14. Hayes (1,96m, Am. Nat), 15. Kirksay (1,98m, US). Entraîneur: Jean-Luc Monschau. Match cet après-midi (15 h) à La Meilleraie. Arbitres: MM. Gaspéris, Roman et Périer.



David Gautier et l'équipe choletaise sont prêts à défendre dur face à la très offensive équipe de Nancy.

Reims, une simple formalité pour les Manceaux

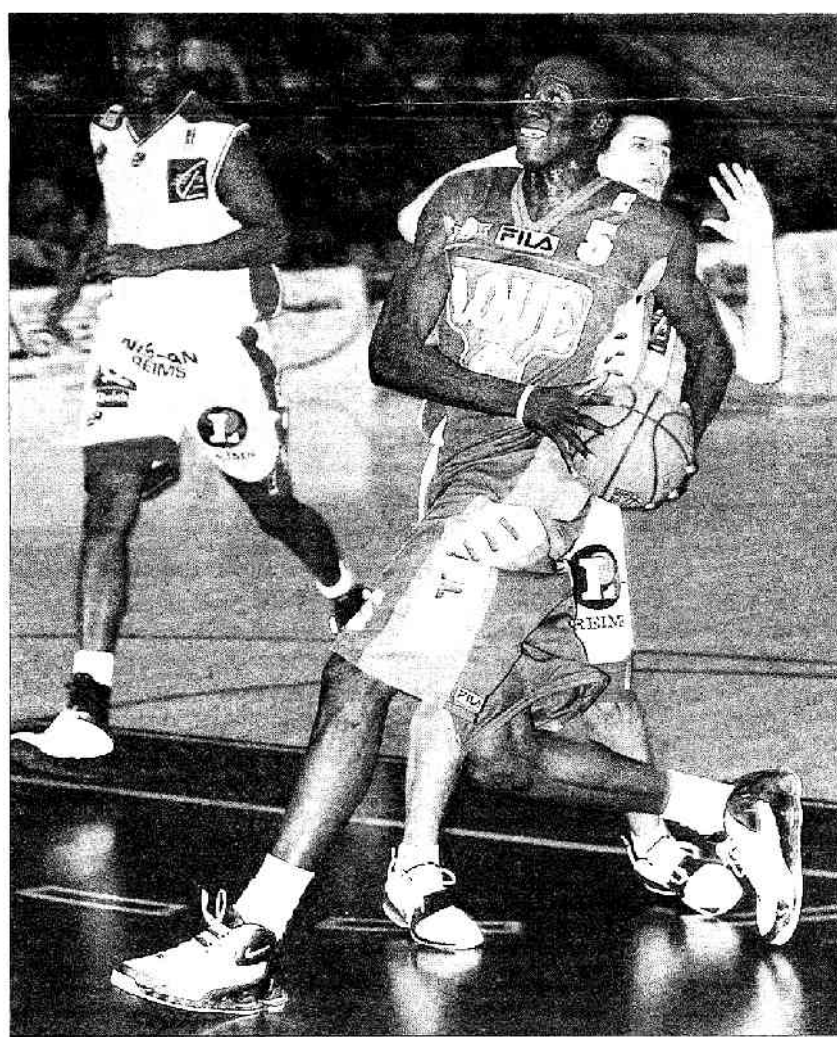
Reims - Le Mans SB 63-92. Les hommes de Vincent Collet ont passé une soirée confortable, hier soir en Champagne. Dès le deuxième quart-temps ils enfoncèrent le clou, jusqu'au coup de sifflet final.

REIMS (de notre envoyé spécial). Avant la rude tâche qui les attend mardi à Antares face aux Lettons de Ventpils, les Manceaux ont pu souffler hier soir à Reims. Face à une formation champenoise assez mal en point qui jouait sans l'Américain Shaun Fein en disgrâce et sans Benoît Toffin arrêté pour 45 jours suite à une grosse entorse, ils firent vite la différence après avoir laissé dix minutes d'espoirs aux hommes de Francis Charneau.

Assez terne, en effet, le début de match. Après un gros travail de Rahshon Turner sous les paniers, le MSB se montrait en effet moins incisif après la sortie de son intérieur suite à deux fautes. On loupait pas mal de paniers faciles de part et d'autre et, alors que Talléman scoraît coup sur coup à trois points, on ne trouvait pas de solutions extérieures côté sarthois. Fort heureusement, avec beaucoup de sérénité, Alain Koffi tenait tête aux Rémois et les hommes de Vincent Collet bouclèrent le premier quart temps avec un petit bonus de trois points.

On sentait bien que les Manceaux n'avaient pas grand-chose à craindre dans cette rencontre.

Un tir réussi, au-delà des 6 m 25 par Juré Ruzic leur permettait de se détacher. Mais un jeu trop facile, pas assez collectif et quelques balles perdues, remettait Reims en confiance (19-22, à la 14). Une simple péripétie. Car J.-D. Jackson sonnait la charge, Philippe Amagou et Yannick Bokolo lui emboîtaient le pas. La défense rémoise volait en éclats. Juste avant la pause, après un nouveau tir primé de Bokolo, le MSB comptait 16 longueurs d'avance (24-40). Gillespie ramenant le score à 27-40 au terme d'une première mi-temps bouclée en 34 minutes.



Amara Sy et les Manceaux ont vite fait la différence face à des Rémois qui n'ont fait illusion qu'un quart temps.

Et au départ de la seconde période les Manceaux plaçaient une nouvelle accélération à la-

quelle les Rémois n'allaient pouvoir répondre. En deux temps et trois mou-

vements sur deux tirs primés de Rahshon Turner et d'Amara Sy et un shoot de Philippe Amagou,

ils prenaient 19 points d'avance (29-48). Le KO semblait tout proche.

Mais dans un sursaut d'orgueil les Champenois retardèrent l'échéance. Ils passaient même un 8-0 à des Sarthois quelque peu déconcentrés (36-48 à la 24). Vincent Collet reprenait cependant vite sa troupe en main. Et sous la baguette de Rahshon Turner, exceptionnel hier soir à la finition, le MSB, tel un rouleau compresseur, reprenait sa marche en avant pour boucler le troisième quart temps avec un avantage de 23 points (42-65).

Dans les dix dernières minutes les Sarthois allaient maintenir leur pression face à ces Champenois qui perçaient d'entrée Gillespie. A la 34, Ivan Krolc portait l'avance du Mans à 29 points. Le match était bel et bien terminé. Et pour la bande à Collet il n'aura été qu'une simple formalité.

Jean-Claude VIRFEU.

REIMS - LE MANS : 63-92.

Arbitres: MM. Maestre, Chambon, Joannau. 2.000 spectateurs.

Reims CB: 63 pts. 27 tirs réussis sur 61 tentés (44%) dont 8 sur 16 à 3 pts. 1 lancer-franc sur 1, 15 fautes, 11 provoquées, 1 contre, 23 rebonds, 8 interceptions, 15 balles perdues, 18 passes décisives, 64 d'évaluation, 1 joueur sorti, Gillespie (33').

Le Mans SB: 92 pts. 37 tirs réussis sur 56 tentés (66%) dont 8 sur 17 à 3 pts. 10 lancer-franc sur 13, 11 fautes, 17 provoquées, 1 contre, 25 rebonds, 11 interceptions, 12 balles perdues, 24 passes décisives, 119 d'évaluation.

Cholet au révélateur lorrain

Cholet Basket, deuxième défense de Pro A, défie Nancy, meilleure attaque, cet après-midi à 15 heures sur fond de course à la qualification pour la Semaine des As.

A cinq journées de la fin de la phase aller du championnat, Nancy et Cholet font partie de la demi-douzaine d'équipes qui lorgnent avec envie sur la Semaine des As (lire ci-dessous). Un succès choletais cet après-midi relancerait avantagusement la formation des

CB, deuxième défense, défie Nancy, meilleure attaque

Mauges dans la poursuite de cet objectif. Pourtant, si l'on en croit l'entraîneur Ruddy Nelhomme, CB aborde son duel avec Nancy sans calculer. « *Noire seul souci en ce moment est de prendre les matchs les uns après les autres. Il nous en reste quatre à disputer avant la trêve, deux à la maison, deux à l'extérieur. Notre objectif à court terme est d'en gagner le plus possible, explique l'entraîneur choletais. Il sera temps de songer à Ostende ce soir et pour la semaine des As, nous ferons les calculs plus tard. Pour l'instant, la priorité est de faire un bon match contre Nancy.* »

La meilleure attaque contre la deuxième défense

Et cette saison Nancy se conjugue à l'offensive. Meilleure attaque de Pro A, « *la formation lorraine est extrêmement talentueuse* », reprend Nel-

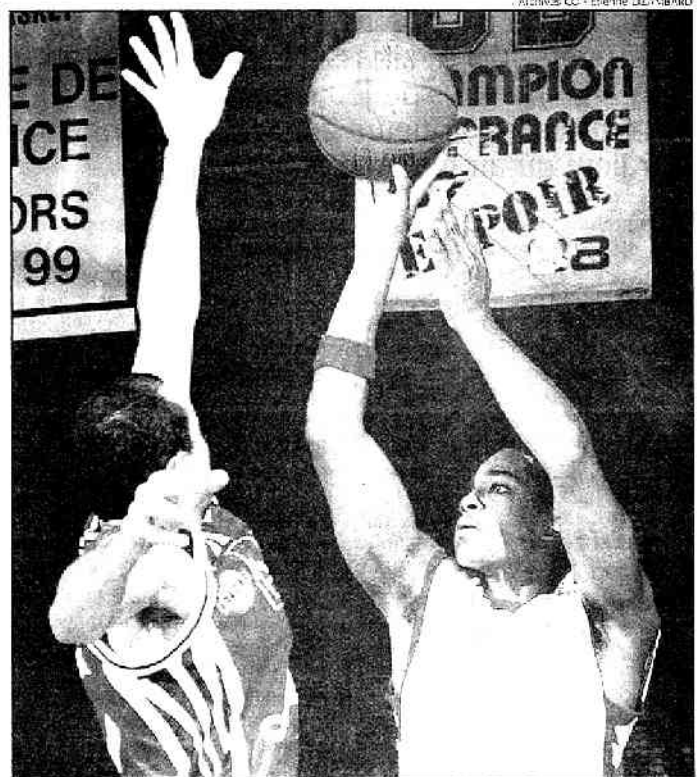
homme. « *Les Nancéiens jouent très vite en contre-attaque. Ils ont des stars à tous les postes, c'est pourquoi nous ne devons pas nous projeter sur un joueur en particulier. C'est l'équipe dans son intégralité que nous devons stopper...* », annonce-t-il.

Victorieux de leurs deux dernières rencontres de Pro A, les Choletais ont eux aussi des atouts à faire-valoir. Défensifs ceux-là. Là où Nancy encaisse en moyenne 77,6 points par match, CB ne concède que 67,3. Mieux. Cholet Basket, deuxième meilleure défense du championnat, n'a encaissé plus de 75 points que deux fois en douze rencontres : à Clermont et contre Villeurbanne après prolongation...

Un test grandeur nature

De là à s'attendre à une simple opposition de style, il y a un pas que Ruddy Nelhomme ne franchit pas. « *Nous savons attaquer, nous l'avons vu durant le premier quart-temps contre Groningue. Et Nancy sait aussi défendre* », assure-t-il.

Attaque de feu contre défense de fer, la rencontre, qui sera retransmise en direct sur TPS Star, s'annonce en tout cas passionnante. Une sorte de test grandeur nature en vue de la Semaine des As.



DeRon Hayes, qui a passé quatre saisons à Cholet (de 1998 à 2000 et de 2002 à 2004), porte aujourd'hui les couleurs du SLUC Nancy

Sous les paniers de La Meilleraie

La course aux As

Seuls les sept premiers à l'issue de la 17^e journée, participeront à la semaine des As (17 au 20 février 2005 à Clermont-Ferrand)

1. Le Mans 23 pt (1,12)
2. ASVEL 22 pt (1,17) ; -1 match
3. Strasbourg 22 pt (1,07) ; -1 match
4. Chalon 22 pt (1,06)
5. Gravelines 21 pt (1,02)
6. Nancy 20 pt (1,12) ; -1 match
7. Paris BR 20 pt (1,10) ; -1 match
8. Pau-Orthez 20 pt (1,09)
9. Cholet 20 pt (1,10) ; -1 match
10. Hyères-Toulon 19 pt (0,98)
11. Le Havre 18 pt (0,99) ; -1 match

En cas d'égalité de points, les équipes sont départagées par le quotient points marqués/points encaissés

Marquis et Ball incertains

Le staff technique choletais décidera au dernier moment de la participation ou non de Claude Marquis (entorse de la cheville) et Jimmal Ball (genou).

CB et Nancy en stats

- **Attaque** : Nancy 1^{er} (86,8 pt), CB 11^e (74)
- **Défense** : CB 2^e (67,3) ; Nancy 9^e (77,6)
- **Adresse** : Nancy 1^{er} (51 %) ; CB 6^e (48,3 %)
- **Passes décisives** : Nancy 2^e (18,2) ; CB 7^e (15,8)
- **Rebonds** : Nancy 2^e (35,4) ; CB 8^e (31,7)
- **Évaluation** : Nancy 2^e (99,8) ; CB 8^e (82,9)

CHOLET BASKET		LA MEILLERAIE 1980		SLUC NANCY	
C. Marquis (2 m)	C. Ferchaud (1,92 m)	D. Hayes (1,96 m)	D. McClintock (US. 2,12 m)		
	J. Ball (US. 1,78 m)	M. Bailey (Jarn. 1,83 m)			
C. Akpomedah (2,03 m)	D. Gautier (2,04 m)	T. Kirksay (US. 1,98 m)	M. Zianveni (1,98 m)		
Entraîneur : Ruddy NELHOMME			Entraîneur : Jean-Luc MONSCHAU		
LE BANC					
4. C. Lomphe (1,98 m)	14. S. Ber Driss (2,04 m)	5. J. Baston (2,05 m)	12. M. Taparo (Isr. 1,92 m)		
6. R. Malet (1,85 m)	15. A. Hyman (US. 2,03 m)	E. D. Petrov (Ser.-M. 2,04 m)			
7. O. Bardet (1,97 m)		É. V. Nancy (2,04 m)			
10. J. Bilba (1,98 m)		*1. F. Viderov (Bul. 1,95 m)			
13. Y. Akincho (2,04 m)					
CB, 4 vict. : 69-64 (03/04), 97-92 (01/02), 112-96 (30/01), 77-74 (99/00). Nancy, 1 vict. : 92-102 (02/00)					
ARBITRES : MM. Gaspénn, Roman et Péner			ESPOIRS : 74-84		

Entraîneur : Ruddy NELHOMME / Entraîneur : Antonie BOOT

4. C. Lombahe (1,98 m)	14. S. Ben Driss (2,04 m)	4. C. Meldons (Let. 1,92 m)	14. T. Timmermanis (2,10 m)
6. R. Malet (1,90 m)	15. A. Hyman (US. 2,08 m)	5. N. Huizebos (2,08 m)	15. V. Kriisa (Est. 1,89 m)
7. O. Bardet (1,97 m)		6. R. Jansen (1,85 m)	
10. J. Bilba (1,88 m)			
13. Y. Akinocho (2,04 m)			

Une victoire : Weert (80-42 en 1988/89). Trois défaites : Weert (56-75 en 1988/89) et Amsterdam (72-74 et 71-86 en 2002/03)

ULEB-C

Cholet Basket - Groningue	Ce soir 20h30
Gran Canaria - Maroussi	Ce soir 21h30
Zadar - Ostende	Ce soir 19h
Classament	Pts J G P Pp Pp
1. Maroussi	6 4 2 2 325 286
2. Gran Canaria	6 4 2 2 303 273
3. Zadar	6 4 2 2 305 296
4. Cholet Basket	6 4 2 2 283 299
5. Ostende	6 4 2 2 312 337
6. Groningue	6 4 2 2 284 321

Groningue fait profil bas

Les Néerlandais de Groningue sont arrivés hier après-midi à Cholet. A première vue, ils abordent la rencontre de ce soir sans pression.

Intox ou pas ? Toujours est-il que l'entraîneur de Groningue, Antonie Boot, est persuadé d'une chose. Son équipe n'a que peu de chance de vaincre ce soir... « Hormis Chris McGuthrie, mes joueurs n'ont pas vraiment d'expérience sur la scène européenne. Cette Coupe ULEB, nous y participons donc avant toute chose pour accumuler de l'expérience. La qualification pour les huitièmes de finale n'est absolument pas un objectif pour nous », explique-t-il. Articulée autour de ses leaders offensifs, l'Américain Travis Reed (19,8 points inscrits en moyenne par match) et le « Hongrois » Travis Young (17 points), la formation hollandaise n'a toutefois rien à envier sur le plan comptable à ses adversaires après quatre journées de Coupe ULEB. « Mais nous avons eu de la chance lors de nos deux victoires à domicile, répond Antonie Boot. Notamment contre Zadar, qui n'a pas joué à son meilleur niveau contre nous. Et puis, à l'extérieur, nous n'avons jamais vraiment résisté... »

Groningue, une « petite » équipe
Pour bien faire comprendre que son équipe se présentera en outsider à La Meilleraie, le technicien néerlandais insiste ensuite sur « le manque de taille et de puissance » de ses

joueurs. « Notre plus grand, Thomas Timmermanis, mesure 2,10 m, mais il ne joue quasiment jamais. En fait, le plus grand, c'est Daniel Novak (2,01 m) ». Malgré cette réalité, Groningue est la meilleure formation d'ULEB - sur 42 - en matière de rebonds offensifs. En quatre rencontres, les Néerlandais en ont captés 52, soit 13 par match. « C'est effectivement un de nos points forts, admet quand même Antonie Boot. C'est parce que nous essayons de compenser nos manques par de l'agressivité. Nous essaierons encore de le faire ce soir mais je sais que ce sera très difficile face à Cholet, une équipe qui défend très fort ». Si Antonie Boot dit vrai, Cholet n'a aucun souci à se faire. Mais cela semble bien difficile à croire... **T.B.**

Groningue en ULEB

- **A domicile.** Deux succès : contre Ostende (97-85), contre Zadar (73-71)
- **A l'extérieur.** Deux défaites : à Maroussi (51-85), à Gran Canaria (63-80)

Les leaders de Groningue

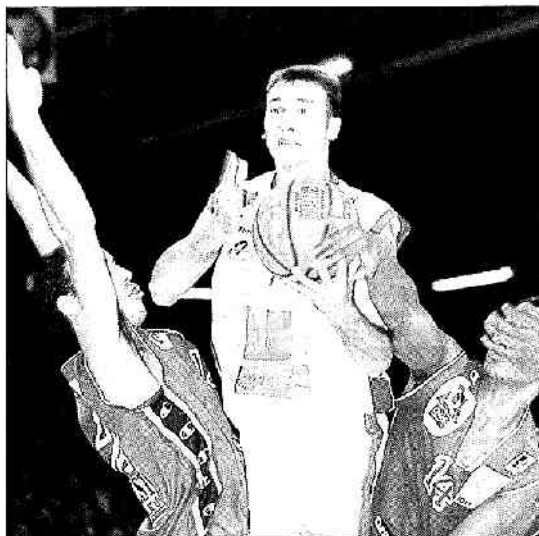
- **Points :** Reed 19,8 ; Young 17 ; Novak 9,8 ; McGuthrie 7,3
- **Rebonds :** Reed 8,5 ; Melderis 5,25 ; Novak 4,75
- **Passes :** Young 2,5 ; McGuthrie 2,25
- **Interceptions :** Kriisa et Melderis 2
- **Balles perdues :** Reed et McGuthrie 1,75
- **Evaluation :** Reed 19,75 ; Young 19,5 ; Novak 9,75 ; Melderis 7,5

Les Choletais avec leurs tripes

A la pause, on ne donnait guère de chances à une équipe de Cholet privée de Ball et Marquis. Et pourtant, Bilba et ses partenaires se sont largement imposés face à des Lorrains brutalement hors sujet.

**Cholet-Basket : 78
SLUC Nancy : 62**

D rôle de match hier après-midi à La Meilleraie entre une équipe de Nancy qui semblait rapidement se diriger vers un succès sans trop de contestation de la part de Choletais privés de Ball et Marquis souffrant respectivement d'une inflammation à un genou et d'une entorse à la cheville. Des Lorrains, qui eux, opéraient sans Masingue mais qui prenaient rapidement la direction des opérations menant 8-0. Heureusement, Ferchaud, promu meneur de jeu, trouvait ses marques à deux reprises au-delà des 6,25 m et CB revenait. Mais Hayes se rappelait au bon souvenir du public choletais et par deux paniers à trois points



Cédric Ferchaud, entre les Nancéens DeRon Hayes et Tapiro, grand homme du match.

(Photo NR, Eric Pollet)

permettait à Nancy de mener 19-8 puis 27-12 à la fin du premier quart temps. La suite n'était guère encourageante pour les hommes de Ruddy Nelhomme qui se retrouvaient avec 17 longueurs de retard à la 15^e (18-35). Et franchement on ne donnait pas cher des chances de Bilba et de ses part-

naires même si à la pause, Cholet revenait à dix longueurs (33-43).

Des Choletais déchaînés

Les Lorrains se sont-ils crus à Fabri d'un retour de CB, toujours est-il que la physionomie de la rencontre changeait radicalement et rapidement. « Je pense que mes

intérieurs ont été pénalisés, l'absence de Masingue n'enlevait une rotation, bon c'est vrai, nous sommes passés de la lumière à l'ombre, nous avons sombré » reconnaissait un brin dépité l'entraîneur lorrain Jean-Luc Monschau. Et des Choletais agressifs, volontaires qui revenaient au score et égalisaient à 48-48 à la 26^e. Ferchaud grand bonhomme de la soirée animait le jeu, Bardet et Gautier se démenaient, comme tous les membres de l'équipe d'ailleurs et Bilba apportait tout son métier. Les Choletais étaient revenus dans les points et le jeune Bendriss apportait lui aussi son talent. Incroyable mais vrai, en basket tout est possible et CB se retrouvait en tête à l'entame du dernier quart temps (57-51) après avoir infligé en dix minutes un 24-8 à des Lorrains totalement absents. Nancy ne voulait cependant pas céder sans combattre, l'écart était longtemps maintenu à une dizaine de points mais les Choletais infligeaient un 12-0 à leurs adversaires et menaient 71-53 à la 37^e. La messe était dite, les Choletais géraient parfaitement la situation et remportaient la victoire du courage et de la volonté. « Le groupe n'a jamais renoncé, s'est montré solidaire face à la meilleure attaque du championnat. Chapeau, maintenant on va récupérer physiquement car

navré on joue en coupe d'Europe » soulignait un Ruddy Nelhomme heureux. Tout comme Cédric Ferchaud : « A moins 17 le public nous a soutenus, on est reparti au combat. Ce soir nous avions un gros mental c'est certain et les deux absences que vous connaissez nous ont perturbés au début puis survolté ». Tout est résumé dans ces propos.

J.-F. NICAULT

La fiche technique

Mi-temps 33-43 (17-21, 21-16, 24-8, 21-11). Arbitres M.M. Gasperin, Roman et Périer. 3.500 spectateurs environ.
Cholet : 27 tirs réussis sur 58 tentés (47 %) dont 8 sur 26 à 3 pts (31 %). 16 lancers francs sur 21 (76 %). 17 fautes. (éliminé : Ferchaud à la 39^e). 40 rebonds dont 14 offensifs (Gautier 10). 10 interceptions. 8 contres. 14 balles perdues. 21 passes décisives (Malet 6). La marque : Bardet 8, Gautier 20, Ferchaud 20, Akpomedah 12, Hyman 0 puis Malet 3, Bilba 10, Bendriss 5.
Nancy : 23 tirs sur 56 (41 %) dont 8 sur 19 à 3 pts. 8 lancers francs sur 14 (57 %). 22 fautes (éliminé McClintock (38^e). 31 rebonds dont 9 offensifs (Kirsay 12). 1 contre. 10 interceptions. 12 balles perdues. 13 passes décisives (Tapiro 4). La marque : McClintock 11 pts, Zianveni 6, Tapiro 13, Hayes 6, Kirsay 12 puis Bailey 10, Petrovic 2, Vidnov 2.

L'énormissime démonstration choletaise

Cholet - Nancy : 78-62. Privé de meneur américain Ball (genou) et de Marquis (cheville), le Cholet-Basket a puisé au fin fond de ses ressources pour laisser la meilleure attaque de championnat à 16 points.

Cholet-Basket va pouvoir ériger une statue à ses joueurs. Malgré une colonne vertébrale complètement désarticulée par les deux absences majuscules de Ball et Marquis, les rescapés du navire choletais firent montre d'un esprit de rébellion hors du commun pour compenser les deux trous béants laissés par les blessés. Pourtant, à - 17 (18-35, 15'), avec déjà 3 fautes pour Malet et 2 pour Bardet, «j'ai pensé que les choses étaient vraiment mal embarquées», confia Ruddy Nelhomme après coup. Cédric Ferchaud répondit toutefois de la plus probable des manières, sur le terrain et en conférence de presse: «On sait que même à - 15, Cholet continue à jouer avec le cœur et ne baisse pas les bras.» Ce scénario idéal s'est en effet répété hier après-midi. Et avec cueite maestriale puisque la défense choletaise, la 2^e du championnat, laissa la meilleure attaque de Pro A à 62 points, après une deuxième mi-temps de rêve (45-19).



Cédric Ferchaud a livré un match de mammoth hier après-midi. Au four et au moulin, l'arrière-meneur a délivré une ligne de stats plus que respectable: 20 points à 55 %, 6 rebonds, 2 passes.

«Made in les Mauges»

Cette équipe là n'a donc pas fini d'étonner, et de détoner, dans le paysage français. Car cette victoire est 100% «made in les Mauges». Ball blessé, et Hyman d'une transparence rare sur ses cinq minutes de présence, l'ensemble de la rotation des Mauges

en démonstration hier était issu du centre de formation local. Quelle sacrée leçon!

Certes le cinq de départ choletais, forcément inédit vu le contexte (Bardet, Gautier, Ferchaud, Akpomedah et Hyman), eut du mal à entrer dans la rencontre. L'adresse (25% dans le 1^{er} quart) et la dé-

fense locales en berne, les Lorrains s'engouffrèrent pied au plancher sur les boulevards laissés libres par CB. Et le Sluc creusa en un tournemain, et sur jeu de transition, un écart respectable (0-8, 2^e puis 12-29, 11') dans le sillage de Tapiro. «Ensuite, le déclin s'est produit en faveur de Cholet et

psychologiquement ils ont pris l'ascendant sur nous», résuma Jean-Luc Monschau. Insensiblement, l'équipe des Mauges mit en effet la main sur la rencontre, en s'appuyant sur ce qu'elle maîtrise le mieux: la défense. L'entraîneur lorrain eut beau faire tourner son effectif, privé de Masingue

(hanche), jamais il ne trouva la solution à l'équation posée par CB, qui revint à 10 longueurs au repos (33-43), grâce aussi à une adresse retrouvée après ce fameux trou d'air à - 17 au quart d'heure de jeu. «Chaque joueur a élevé son niveau de jeu, et l'on n'a rien laissé passer dans les 3^e et 4^e quarts», constata Ruddy Nelhomme. Nancy suivit, elle, la courbe inverse («On fait un non-match en 2^e mi-temps», dira Jean-Luc Monschau). Les Lorrains furent grandement aidés dans leur naufrage par les coups de boutoir choletais, qui concoururent au navire lorrain à s'échouer profondément sur les rives de la Moine dans un 3^e acte à sens unique (24-81), où toute la troupe des Mauges força le destin, à l'image de Bendriss scrochant sur la tête de McCintock (28'). Malgré la défense tout terrain des Lorrains dans la dernière ligne droite, Cholet désormais aux manettes de la rencontre (59-53, 33') n'eut plus qu'à gérer le chrono dans un quart-temps parti sur les mêmes bases que le précédent (71-53, 37'). Sans Ball ni Marquis, auteurs de 30 points par match en moyenne, la leçon tourna à la démonstration. Elle conforte plus que jamais Cholet dans son rôle de postulant à la semaine des As.

Christophe MAZOYER.

Dans les coulisses de la Meilleraie

* Cyril Akpomedah (Cholet): «On a eu un début difficile, où l'on a fait beaucoup d'erreurs. On revient petit à petit pour décrocher une victoire importante. On a joué ensemble, et on a tous apporté quelque chose.»

* David Gautier (Cholet): «C'est un après-midi qui commence mal et qui finit bien. On a un jeu basé sur Jimmal, Claude et Cyril alors quand il en manque deux, il faut que les autres sachent prendre leurs responsabilités. C'est ce que l'on a fait, y compris les plus jeunes.»

* Romain Malet (Cholet): «On a été bons en défense et l'on a su monter en puissance par la suite. J'ai eu des shoots ouverts et l'on a su aussi mettre le ballon à l'intérieur. C'est bien.»

* DeRon Hayes (Nancy): «Je

suis déçu. C'est terrible pour l'équipe. Tout s'est cassé dans le 3^e quart, où l'on n'a plus répondu présent ni en attaque ni en défense. Contrairement à Cholet, on a oublié de jouer collectif.»

* Location pour Cholet-Ostende. L'équipe des Mauges accueillera les Belges d'Ostende, mardi soir (20h30) pour le compte de la première journée retour de coupe Uleb. Une séance de location est prévue aujourd'hui lundi au Smash (3, rue Marcel-Frét à Cholet) de 16h à 19h. Il est également possible de réserver des places par téléphone au 02 41 58 30 30.

* Les espoirs dominés. Ce match Cholet - Nancy ne constituait pas une rencontre au sommet uniquement chez les pros. Les espoirs des deux clubs navi-

guent également dans les plus hautes sphères de leur championnat et ce face-à-face entre les deux équipes, joué samedi soir, constituait là aussi l'affiche au sommet de cette 13^e journée. Après trois premiers quarts temps globalement équilibrés (21-18, 16-20, 21-18), l'équipe des Mauges a lâché prise dans le dernier acte (16-28), sous le feu des missiles longue distance de Kasperzec. La marque pour Cholet: De Colo, 4 points; Akinocho, 10; Mipoka, 14; Barochoan, 12; Ben Driss, 12; puis Ona Embo, 0; Labouché, 11; Leflécher, 4; Doumbé, 5; Piérel, 2.

La marque pour Nancy: Morabito, 18 points; Bestron, 18; Kasperzec, 17; Métin, 0; Petrovic, 25; puis Njmolu, 4; Malanda, 0; Plault, 2.



Cyril Akpomedah a parfaitement tenu la baraque choletaise depuis l'intérieur, au côté d'un Jim Biloa encore précieux sur ce genre de rencontre-piège.

Pro B

Équipe	Pts	J	G	P
Brest	25	13	12	0
Lureux	23	13	10	3
Rouen	22	13	9	4
Mulhouse	21	13	8	5
St-Hippolyte	21	13	8	5
St-Quentin	21	13	8	5
Quimper	21	13	8	5
Dessauville	20	13	7	6
Nantes	20	13	7	6
10. Nantes	19	13	6	7
Aix-Maurienne	19	13	6	7
12. Châteaux	18	13	6	7
13. Brest	18	13	5	8
14. Besenval	18	13	5	8
15. Arles	17	13	4	9
16. Colbay-Eclair	16	13	3	10
17. Charleville-Mézières	16	13	3	10
18. Angers	15	13	2	11

Pro A - Espoirs

Équipe	Pts	J	G	P
Roanne - Le Mans	65	12	11	1
Gravelines - Paris	65	12	10	2
Clermont - Vichy	65	12	10	2
Chalon - Lyons-Toulon	64	12	10	2
Villeneuve-d'Ascq	62	12	9	3
Cholet - Nancy	74	12	8	4
Châlons-Champ - Pau-Orthez	75	12	7	5
Rouen - Le Havre	75	12	6	6
Strasbourg - Bourg	70	12	6	6

Joueur	Temps	Pts	Tota	%	P3	P2	LF	F	Fpr	Rbds	Int	Co	BP	PD	Ev.
Malet	22:15	3	1/7	14	1/8	0/1							1		-1
Bardet	24:30	8	3/6	50	2/5	1/1		3	1	2	4		1	6	8
Gautier	36'	20	8/14	57	1/3	7/11	3/4	2	5	4	2		1	2	27
Ferchaud	34:30	20	6/11	55	6/8	3/5	5/5	5	5	6			2	4	22
Biloa	30:30	10	4/7	57	0/1	4/5	2/3	3	4	6	2	1	3	4	15
Akpomedah	39:45	12	3/11	27	1/5	2/6	5/7	1	5	9	1	3	3	18	
Bendriss	8:15	5	2/2	100		2/2	1/1			1					5
Total	200'														
Cholet - 78															
Bailey	18:30	10	4/10	40	2/4	2/6		2	2		1	3	2	1	5
Petrovic	8:45	2	1/3	33		1/2		1	1				1		-1
McCintock	30:30	11	4/9	44		4/8	3/4	5	4	1		2	3	2	6
Zlanveni	23:15	6	2/8	25	0/1	2/7	3/2	3	1	6	5	3	3	1	9
Videnov	21:00	2	1/5	20	0/3	1/1		3	1						1
Tapiro	33:45	13	5/9	56	2/3	3/6	1/3	2	4	5	1		2	4	15
Hayes	27:15	6	2/3	67	2/3					2			2	1	6
Kirksey	34:45	12	4/8	44	5/0	2/5	2/5	2	4	2	3	4	2	17	
Total	200'														
Nancy - 62															
Arbitres: MM. Bruno Gasperin, Jean-Charles Roman, Rémy Perier															

Le Mans et Strasbourg assurent

Strasbourg et Le Mans, vainqueurs respectifs de Bourg-en-Bresse (98-68) et à Reims (92-63), ont mis la pression hier soir sur Villeurbanne.

Les Manceaux ont pris provisoirement la tête du classement à la faveur de leur large succès. Les Alsaciens restent troisièmes mais gardent un match

en retard (12^e journée) à jouer le 5 janvier sur le parquet des Havrais, qui se sont imposés 79-73 à Roanne, grâce notamment à Jermaine Guice (26 points). Pau-Orthez, inconstant depuis le début de la saison (6 succès, 6 défaites avant cette journée), a également ramené une victoire de l'extérieur, en battant 94 à 73 le promu Châlons-en-Champagne. De son côté, Chalon-sur-Saône a écrasé Hyères-Toulon à do-

micile (90-54) et s'est installé à la quatrième place du classement, dans l'attente du déplacement de Nancy à Cholet aujourd'hui. Vendredi, Gravelines s'était imposé face au Paris BR (78-65), tandis que Clermont avait remporté le derby auvergnat contre Vichy (76-60), qui reste lanterne rouge. Villeurbanne clôture la 13^e journée aujourd'hui en recevant Dijon.

13^e journée : la logique respectée

REIMS : 63

LE MANS : 92

Mi-temps : 27-40 (12-15, 15-25, 21-27). Spectateurs : 1.500. Arbitres : MM. Maestrié, Chambon et Jeanneau
Reims : 27/61 aux tirs (dont 8/16 à 3 pts), 1 LF/1, 23 rebonds, 18 passes décisives, 15 balles perdues, 18 fautes personnelles. 1 joueur éliminé : Gillespie (31)

Taillemant (18), M. Sy (10), Tomaku (7), Ignatowicz (2), Boissie (8), Flecher (12), Giller (3), Gillespie (3)

Le Mans : 37/56 aux tirs (dont 8/17 à 3 pts), 10 LF/13, 25 rebonds, 24 passes décisives, 12 balles perdues, 11 fautes personnelles. Amagou (8), Skellin (2), Koff (10), Ruzic (1), Bokolo (6), Price (9), Turner (17), J.D. Jackson (5), A. Sy (15), Corre (2), Krol (7)

CHALON-SUR-SAÔNE : 90

HYÈRES-TOULON : 54

Mi-temps : 44-20 (24-6, 20-14, 19-17, 27-17). Spectateurs : 4.050. Arbitres : M. Bretagne, Mlle Julien et M. Gros
Chalon-sur-Saône : 32/51 aux tirs (dont 14/23 à 3 pts), 12 LF/15, 30 rebonds, 21 passes décisives, 15 balles perdues, 21 fautes personnelles. Jackson (10), Braud (6), Sefolousha (10), Dondon (13), Mokongo (19), Cohen-Mintz (12), Laure (7), Best (9), Jannel (4)

Hyères-Toulon : 19/50 aux tirs (dont 3/16 à 3 pts), 13 LF/15, 20 rebonds, 8 passes décisives, 12 balles perdues, 21 fautes personnelles. Wampfler (8), Aseric (10), Bernard (16), Legname (9), Bouteille (9), Fournier (2)

CHÂLONS : 73

PAU-ORTHEZ : 94

Mi-temps : 35-48 (18-32, 18-16, 20-19, 17-27). Arbitres : MM. Conderanno, Greva, Graffin
Spectateurs : 2.200

Châlons-en-Champagne : 29/64 aux tirs (dont 5/17 à 3 pts), 10 LF/13, 29 rebonds, 16 passes décisives, 10 balles perdues, 17 fautes personnelles. 1 joueur éliminé : Pluta (39)

Julians (8), Andrieux (12), Doyal (17), Starosta (13), Pluta (7), Gardner (6)

Pau-Orthez : 40/67 aux tirs (dont 8/19 à 3 pts), 6 LF/7, 32 rebonds, 23 passes décisives, 8 balles perdues, 17 fautes personnelles. 1 joueur éliminé : Petro (36)

Fauthoux (6), Petro (9), Chatman (13), Marcellic (27), Rupert (13), Lux (14), T. Cadou (12)

ROANNE : 73

LE HAVRE : 79

Mi-temps : 43-49 (18-20, 25-29, 15-15, 15-15). Spectateurs : 2500. Arbitres : MM. Vauthier, Danielou et Antiphon

Roanne : 28/66 aux tirs (dont 6/22 à 3 pts), 11 LF/15, 38 rebonds, 14 passes décisives, 17

balles perdues, 20 fautes personnelles. Green (21), Alexander (12), Desroses (8), Diene (11), Lane (15), Chelle (4), Badiane (2)

STRASBOURG : 98

BOURG : 68

Mi-temps : 49-27 (24-11, 25-16, 26-16, 23-29). Spectateurs : 4000. Arbitres : MM. Viator, Guéin et Guéu
Strasbourg : 36/63 aux tirs (dont 8/12 à 3 pts), 18 LF/23, 35 rebonds, 23 passes décisives, 6 balles perdues, 17 fautes personnelles

Payne (7), Novak (5), R. Greer (11), Perindic (5), Jeanneau (3), J. Greer (8), Nissim (29), McCord (11), Palmer (8), Kéré (9)

Hier

CLERMONT-FERRAND : 76

VICHY : 60

Mi-temps : 36-20 (21-4, 15-16, 17-19, 29-21). Arbitre : MM. Bichon, Bissang et Lepiace
Clermont : 25/59 aux tirs (dont 12/27 à 3 pts), 14 LF/24, 34 rebonds, 15 passes décisives, 14 balles perdues, 23 fautes personnelles. Issa (6), Melody (16), Vucurovic (10), Mbengue (12), Darrigand (2), Racine (21), Gosa (6), Mekali (3)

Vichy : 19/55 aux tirs (dont 4/23 à 3 pts), 18 LF/29, 42 rebonds, 13 passes décisives, 17 balles perdues, 24 fautes. Éliminé : Leslie (38)

Nadeau (7), Smith (14), Cissé (10), Diekité (7), Leslie (7), Dennis (9), Andriukaitis (2), Bourgeois (1), Besson (3)

GRAVELINES : 78

PARIS BR : 65

Mi-temps : 38-30 (14-13, 24-17, 21-24, 19-17). Arbitres : MM. Brejagne, Machabert et Laperce
Gravelines : 25/51 aux tirs (dont 7/16 à 3 pts), 21 LF/28, 42 rebonds, 11 passes décisives, 12 balles perdues, 22 fautes. Éliminé : Sciarra (36)

Wesson (9), Owens (11), Wilson (16), Dubos (17), Adomaitis (1), Sciarra (18), Dubiez (4), Sani (2)

Paris BR : 27/67 aux tirs (dont 4/20 à 3 pts), 7 LF/10, 28 rebonds, 10 passes décisives, 14 balles perdues, 19 fautes

Phillips (17), Vebobe (9), Harrison (9), Bouziane (10), Samrick (13), Linehan (6), Radonjic (1)

Aujourd'hui

CHOLET - NANCY

A 15h sur TPS Star

VILLEURBANNE - DIJON

A 17 heures

La 14^e journée

Mercredi 15 décembre

Bourg - Roanne

Vendredi 17 décembre

Le Havre - Reims

Samedi 18 décembre

Paris - Clermont

Chalon - Châlons

Pau-Orthez - Gravelines

Vichy - Cholet

Dijon - Strasbourg

Hyères-Toulon - Le Mans

Dimanche 19 décembre

Nancy - Villeurbanne

A 15h sur TPS Star

Classement	Équipe	Pts	J	G	P	Pp	Pc
1.	Le Mans SB	23	13	10	3	1024	918
2.	Lyon-Villeurb.	22	12	10	2	1007	880
3.	Strasbourg	22	12	10	2	917	855
4.	Chalon-Saône	22	13	9	4	1035	976
5.	Gravelines	21	13	8	5	1014	963
6.	Nancy	20	12	8	4	1042	931
7.	Pau-Orthez	20	13	7	6	1087	1000
8.	Paris	20	12	8	4	887	803
9.	Cholet Basket	19	12	7	5	888	808
10.	Hyères-Toulon	19	13	6	7	1003	1022
11.	Le Havre	18	12	6	6	936	946
12.	Roanne	18	13	5	8	941	1013
13.	Bourg	18	13	5	8	876	978
14.	Clermont	17	13	4	9	915	940
15.	Châlons-en-Champ.	16	13	3	10	930	1093
16.	Dijon	15	11	4	7	899	945
17.	Reims	15	13	2	11	910	1066
18.	Vichy	14	13	1	12	909	1074

Sixième victoire pour Cholet

Strasbourg : 98
Bourg-en-Bresse : 68
 24-11, 25-16, 26-16, 23-25.
Strasbourg : Payne (7), Novak (5), R. Groer (11), Pericic (5), Jeannet (2), J. Drazic (9), Njssim (29), McDord (11), Palmer (9), Kéré (9).
Bourg-en-Bresse : Essart (10), Johnson (8), Njegan (10), Bobb (13), Schmitt (2), Sindjelic (16), Hauer (9).

Châlons-en-Champagne : 73
Pau-Orthez : 94
 32-18, 16-18, 19-20, 27-17.
Châlons-en-Champagne : Julians (8), Andrieux (12), Doyzi (17), Starosta (13), Plula (17), Gardier (6).
Pau-Orthez : Fautoux (5), Petro (9), Chatman (13), Marcelic (27), Ruzert (13), Lux (14), T. Gadeu (12).

Roanne : 73
Le Havre : 79
 20-18, 29-25, 15-15, 15-15.
Roanne : Green (23), Alexander (12), Desroses (8), Diene (11), Lane (15), Chelle (4), Basiane (2).
Le Havre : Mzhirni (2), Pluy (1), Doreau (6), Guice (26), Stanley (20), Durham (11), J. Petterson (13).

Chalon-sur-Saône : 90
Hyères-Toulon : 54
 21-6, 20-14, 19-17, 27-17.
Chalon-sur-Saône : Jackson (10), Braud (6), Sefolosha (10), Dondon (13), Mokongo (19), Cohen-Mintz (12), Laure (7), Best (9), Jannel (4).
Hyères-Toulon : Wampfler (8), Asceric (10), Bernard (16), Legname (9), Boutelle (9), Fournier (2).

Reims : 63
Le Mans : 92
 15-12, 25-15, 25-15, 27-21.
Reims : Tallisman (18), M. Sy (10), Tomaku (7), Ignatowicz (2), Boissé (8), Fletcher (12), Gillet (3), Gillespie (3).
Le Mans : Amagou (8), Skellin (2), Koffi (10), Ruzic (11), Bokolo (6), Price (9), Turner (17), J.D. Jackson (5), A. Sy (15), Corre (2), Krolu (7).

Clermont-Ferrand : 76
Vichy : 60
 21-4, 15-16, 11-19, 29-21.
Clermont : Issa (6), Mélohy (16), Vucurovic (10), Mberengue (12), Darrigand (2), Racine (2), Casa (6), Mekki (3).
Vichy : Naudou (17), Smith (14), Cissé (10), Diakité (7), Lesfré (7), Dennis (9), Andriukaitis (2), Bourgeois (1), Besson (3).

Le Mans, facile vainqueur à Reims (92-63), a rejoint Villeurbanne, battu à domicile par Dijon (79-83), en tête du championnat. Strasbourg est troisième avec un match en moins et les Choletais cinquièmes.

Gravelines - Paris BR. Laurent Sciarra s'est fait un devoir de terminer meilleur marqueur du match (18 points) contre son ancienne équipe, qui l'avait évincé en début de saison. Invaincu en cinq matchs depuis l'arrivée de l'ex-meneur international, Gravelines se replace juste derrière le quatuor de tête.

Stade Clermontois - Vichy. 21 points du meneur vétéran Racine ont permis au promu de remporter sa quatrième victoire de la saison et de s'éloigner de la zone dangereuse.

Reims - Le Mans. Bonne réaction des Manceaux, qui restaient sur une défaite à Strasbourg. Extrêmement adroits (66 % de réussite), les nouveaux leaders n'ont laissé aucune chance à Reims, avant dernier du classement battu pour la onzième fois de la saison.

Chalon-sur-Saône - Hyères-Toulon. Chalon a confirmé sa belle victoire la semaine dernière à Pau en écrasant les Varois et s'est installé dans le quatuor de tête. La correction a pris forme dès

le premier quart-temps (24-6).
Châlons-en-Champagne - Pau-Orthez. La belle victoire en EuroLigue face à Trévise a peut-être été celle du révéil définitif. Toujours sans Forrest ni Drozdov, les champions de France se sont imposés sans problème, avec notamment quatre paniers primés du Croate Marcelic (27 points).

Roanne - Le Havre. La paire américaine Guice (26 points) et Stanley (20 points, 7 interceptions) a fait la différence. Le Havre, décevant onzième, conserve des chances de qualifications pour la semaine des As, à laquelle participeront les huit premiers à l'issue des

matchs aller.
Strasbourg - Bourg-en-Bresse. Malgré l'absence de son meilleur marqueur, le Portoricain Fajardo, Strasbourg n'a eu aucun mal à rester invaincu dans sa salle. L'homme du match a été le meneur franco-israélien Njssim (29 points, 4/4 à trois points).

Cholet - Nancy. En avance de dix points à la pause, les Nancéiens se sont totalement effondrés en deuxième mi-temps, ne marquant que 19 points. Sixième victoire en sept matches des jeunes Choletais, cinquièmes du classement.

Villeurbanne - Dijon. Légèrement en tête pendant une grande partie de la rencontre, l'ASVEL s'est fait coiffer dans les dernières minutes. Villeurbanne subit à la surprise générale sa première défaite à domicile de la saison en championnat, contre une équipe qui restait sur six revers en sept rencontres.



Le Choletais Akpomedah a inscrit 12 points contre Nancy. (Photo NR, Eric Pollet)

Cholet : 78
Nancy : 62
 12-27, 21-16, 24-8, 21-11.
Cholet : Malet (3), Bardet (8), Gautier (20), Ferchaud (20), Bilba (10), Akpomedah (12), Bendris (5).
Nancy : Bailey (10), Petrovic (2), McClintock (11), Zianveni (6), Videnov (2), Tapiro (13), Hayes (6), Kirksay (12).

Villeurbanne : 79
Dijon : 83
 18-20, 15-18, 27-26, 23-15.
Villeurbanne : Lyday (22), Dioumassi (2), Mracek (3), Pellé (21), Besok (10), Ruzic (13), Miller (9), Sangaré (3).
Dijon : Micoud (12), Barrett (24), Jones (8), Mandic (1), Stefanski (1), Ndong (23), Monnet (4).

Gravelines : 78
Paris BR : 65
 14-13, 24-17, 21-24, 19-11.
Gravelines : Wesson (9), Owens (11), Wilson (16), Dubos (17), Adomaitis (1), Sciarra (18), Dubé (4), Sani (2).
Paris BR : Phillips (17), Vebobe (9), Harrison (9), Bouziane (10), Samnick (13), Linehan (6), Radonjic (1).

Les statistiques après douze journées

POINTS
12^e journée
 31 pt : Marcelic (Pau-Orthez)
 29 pt : Mc Clintock (Nancy)
 24 pt : Wesson (Gravelines)
Saison
 20,5 pt : Guice (Le Havre)
 19,6 pt : Fletcher (Reims)
 18,4 pt : Rowe (Hyères-Toulon)
Les Choletais : Marquis
 14,9 pt ; Ball 13,5 ; Akpomedah 13,4 ; Ferchaud 10,8 ; Gautier 7,8 ; Bardet 5,7 ; Bilba 4,4 ; Malet 2,7 ; Akinocho 2 ; Hyman 1,5 ; Mipoka 0,4 ; Ben Dfiss

REBONDIS
12^e journée
 18 rbd : Besok (ASVEL) et Wesson (Gravelines)

13 rbd : Vebobe (Paris)
Saison
 10,8 rbd : Wesson (Gravelines)
 10 rbd : Pelle (ASVEL)
 9,6 rbd : N'Dong (Dijon)
Les Choletais : Marquis 6,5 rbd ; Akpomedah 5 ; Ball 4,6 ; Gautier 4,5 ; Bilba 3,2 ; Hyman 2,4 ; Ferchaud 2,1 ; Bardet et Malet 2

PASSES DÉCISIVES
12^e journée
 12 ass. : Chatman (Pau-Orthez)
 9 ass. : Rowe (Hyères-Toulon) et Tapiro (Nancy)
Saison
 7,6 ass. : Green (Roanne)
 6,8 ass. : Chatman (Pau-Orthez)
 5,7 ass. : Jackson (Chalon)
Les Choletais : Ball 4,4 ass. ;

Gautier 2,7 ; Ferchaud 2,5 ; Malet 1,9 ; Bilba 1,4 ; Bardet 1,2 ; Akpomedah 1,1 ; Marquis 0,7 ; Mipoka 0,4 ; Hyman 0,1

LE PLUS COMPLET
12^e journée
 38 : Wesson (Gravelines)
 36 : Mc Clintock (Nancy)
 34 : Rowe (Hyères-Toulon)
Saison
 23,8 : Guice (Le Havre)
 21,3 : Kirksay (Nancy)
 20,5 : Price (Le Mans)
Les Choletais : Marquis 15,3 ; Ball 15,2 ; Akpomedah 12,8 ; Ferchaud 10,8 ; Gautier 10,7 ; Bilba 7,5 ; Bardet 6,2 ; Malet 3,7 ; Akinocho 3 ; Hyman 2 ; Mipoka 0,2

ATTAQUES
 87,5 : Nancy
 84,5 : ASVEL
 82,8 : Pau-Orthez
 82,6 : Dijon
 78,1 : Le Havre
 77,9 : Hyères-Toulon
 77,7 : Gravelines et Chalon
 77 : Le Mans
 74,5 : Strasbourg
 74 : Cholet
 72,7 : Paris
 72,5 : Roanne
 71,5 : Châlons
 70,5 : Vichy
 70,1 : Reims
 69,9 : Clermont
 67,4 : Bourg

DÉFENSES
 65,5 : Paris
 66,9 : Cholet
 70,5 : Le Mans
 71,5 : Strasbourg
 72,1 : ASVEL
 72,7 : Clermont
 73 : Bourg
 76,1 : Pau-Orthez
 76,4 : Chalon
 77,2 : Roanne
 77,6 : Gravelines
 78 : Nancy
 78,1 : Hyères-Toulon
 79,4 : Le Havre
 81,1 : Reims
 82,2 : Châlons
 83,4 : Vichy
 87,1 : Dijon

BASKET

Cholet impressionne

Largement dominés pendant la première période par Nancy, les Choletais, volontaires et inspirés, se sont rebiffés par la suite pour l'emporter finalement 78-62.



Jim Bilba, face à Zianveni, a apporté toute son expérience.