

Visite à risques à Villeurbanne

Dans l'ancre de la maison verte, Cholet Basket n'a pas grand-chose à perdre ce soir face à une ASVEL dominatrice chez elle depuis le début de la saison.

Sil est une rencontre dont les Choletais n'ont rien à attendre au strict plan comptable, c'est bien celle qu'ils livreront ce soir à l'Astroballe. En dépit des progrès réalisés ces derniers temps, CB risque fort de manquer d'arguments physiques face à la formation la plus impressionnante du championnat.

Savo Vucevic ne se trompe pas à propos de l'ampleur du challenge à relever ce soir. «L'ASVEL, c'est l'équipe la plus complète de la Pro A. Tous

Tous les postes doublés, voire triplés

les postes sont doublés, certains sont même triplés», remarque l'entraîneur choletais,

conscient que son équipe devra surtout songer à faire de la résistance dans la maison verte.

Pour l'équipe des Mauges, toute la difficulté résidera dans son aptitude

à freiner le rythme de l'ASVEL pour éviter un débat forcément déséquilibré s'il devait se jouer uniquement sur les rapports physiques. «Face à Bourg et Strasbourg, nous avons surtout joué en rythme. A Villeurbanne, il nous faudra alterner jeu rapide et jeu posé en évitant de tomber à l'excès dans le premier», explique Savo Vucevic. De ce subtil dosage dépendra, sinon l'issue de la rencontre, du moins la capacité des Choletais à semer le doute dans esprits adverses.

L'ASVEL vigilante

Même diminué, Tony Dorsey a levé les incertitudes concernant sa participation au match en retrouvant ses partenaires à l'entraînement hier matin. CB se présentera ainsi au complet face à des Villeurbannais que Bogdan Tanjevic tente de prémunir contre une coupure de rythme consécutive à leur élimination en Euroleague.

Déjà tournés vers le play off, les Verts mesurent les risques d'une chute de l'intensité dans leur jeu, en raison de l'absence d'opposition musclée. Entraînements plus soutenus -c'est peu dire quand l'on connaît la charge de travail réclamée par Tanjevic I-, matchs amicaux en semaine pour conserver le rythme de deux rencontres par semaine, tel est le régime concocté par le successeur de Grégor Beugnot à l'Astroballe.

«L'équipe a progressé depuis le début de la saison. Il ne faut surtout pas qu'elle s'endorme maintenant», martèle Tanjevic. Malgré les absences de Radulovic, blessé, et de Celestand, contre lequel une procédure de licenciement est engagée, l'ancien patron de la sélection italienne peut s'appuyer sur un effectif à la hauteur de ses ambitions. Petrov, Ade-Mensah, Hill et Mrazek lui assurent des rotations efficaces aux postes 1 et 2, Bonato s'est engouffré dans la brèche provoquée par le retrait de Radulovic au poste 3 tandis que le secteur intérieur s'appuie sur un quatuor plutôt à la hauteur avec Vujcic (2,08 m), Nees (2,09 m), Frigout (2,06 m) et Sy (2,05 m).



Photo archives E. LIZAMBARO

Vujcic, la tour incontournable de l'ASVEL

Test d'envergure

Dans ce contexte, les Choletais ne passeront pas autre chose qu'un test de résistance dans le Rhône. Alors que se profile à leur horizon les réceptions de Nancy et le déplacement à Montpellier, entrecoupés d'une visite délicate à Vichy en Coupe de France, il leur appartient de faire bien meilleure figure qu'à l'aller devant l'armada verte. Histoire d'étayer leur volonté de rester dans la course au play off.

G. TUAL

Richard Barry décidé à relever les défis de CB

«Maintenant que j'ai signé, je peux me concentrer sur le jeu et les objectifs du club»: Richard Barry, dont le contrat avec CB a été prolongé jeudi jusqu'au terme de la saison, n'entend surtout pas se laisser intimider par la réputation de l'ASVEL. «Nous allons à Villeurbanne pour jouer à fond, sinon ce n'est pas pas la peine de rentrer sur un terrain», affirme le meneur américain de CB.

A 32 ans, le joueur américain au passeport allemand souhaite rendre au club choletais la confiance qu'il lui accorde. «Dans la plupart des clubs où je suis passé, les étrangers ne sont guère considérés car ils ne sont que de passage. Ici, j'ai découvert un club familial, c'est la première fois que je fais l'expérience de relations de cette qualité entre les joueurs et les dirigeants», poursuit Richard Barry.

Une équipe à l'écoute

Sa douleur au mollet effacée, il se donne quelques semaines pour revenir à son meilleur niveau physique au sein d'une équipe dont il apprécie l'écoute. «Samedi contre Strasbourg, quand l'adversaire est revenu à trois points, je me suis exprimé pour orienter le jeu et les gars se sont appliqués à suivre mes conseils. Dans cette équipe il y a du talent mais également une chimie qui s'opère», remarque-t-il en insistant sur sa complémentarité avec Aymeric Jeanneau, l'un et l'autre étant susceptibles d'évoluer dans des registres différents.

Convaincus d'avoir fait le bon choix, Jean-Michel Lambert et Rémy Delpon insistent pour leur part sur la personnalité d'un joueur charismatique en mesure de conduire CB vers ses objectifs européens. Son impact



Richard Barry

se précipitera dès ce soir dans le Rhône.

20 heures à l'Astroballe

LYON-VILLEURBANNE

4. Touré (2,04 m), 5. Amara Sy (2 m), 6. Ade-Mensah (1,84 m), 7. Vujcic (2,07 m), 8. Bonato (2,01 m), 9. Mrazek (1,92 m), 10. Petrov (1,90 m), 11. Kyle Hill (1,86 m), 12. Nees (2,09 m), 13. Frigout (2,06 m), 14. C. Guedegbe (1,86 m), 15. Traoré (2,05 m).
Entraîneur: Bogdan Tanjevic.

CHOLET BASKET

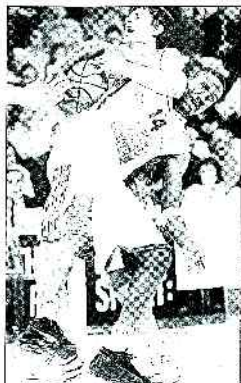
4. Wesson (2,03 m), 5. Robinson (2,07 m), 6. Jeanneau (1,85 m), 7. Bardet (2,00 m), 8. Krasic (2,02 m), 9. Dorsey (2 m), 10. Lauwers (1,87 m), 11. Stanley (1,94 m), 12. Barry (1,90 m), 15. Gelabale (2 m)

Entraîneur: Savo Vucevic

• ARBITRES: MM. Christophe Vauthier et Bruno Peugnet
• 17H15: ASVEL espoirs - CB espoirs

Pro A : l'ASVEL en affaires courantes

L'ASVEL, qui reste sur une série de 14 succès en 15 matches de Pro-A, reçoit ce soir Cholet, qui tente de s'accrocher dans la course aux play-off.



L'ASVEL qui reste sur un excellent série reçoit ce soir Cholet. Ce sera sans John Celestand.

C'est pour jouer gros ce soir à Villeurbanne. La fin du match... Les joueurs ont joué gros ce soir à Villeurbanne...

France. Si Cholet va donc jouer gros à 'Astro... Les joueurs ont joué gros ce soir à Villeurbanne...

Petit retour sur l'aller

L'écart entre les deux équipes (Cholet et Paris)... Les joueurs ont joué gros ce soir à Villeurbanne...

Cholet, qui s'est épuisé de Paris... Les joueurs ont joué gros ce soir à Villeurbanne...

Petit détail qui pourrait avoir son importance... Les joueurs ont joué gros ce soir à Villeurbanne...

PHILIPPE PERROUD

CHOLET EN ORDRE DISPERSÉ

Scooter Barry, engagé début février, a été confirmé avant même le fin de sa période...

Protégé à son arrivée en France de deux blessures... Les joueurs ont joué gros ce soir à Villeurbanne...

PHILIPPE PERROUD

Celestand, la fin proche

John CELESTAND, suspendu jusqu'au 28 février inclus, a été reçu hier par Gilles Mironnet et son avenir à l'ASVEL paraît définitivement dans l'impe...

Table with columns: Astroballe, ce soir, 20 heures, A.S.V.E.L., N°, Cholet. Lists players like WESSON, JEANNEAU, BARDET, etc.

Table with columns: PRO A, P, G, P, G, P, G. Lists players like Tony Stanley, Scooter Barry, etc.

Table with columns: PRO B, P, G, P, G, P, G. Lists players like Tony Stanley, Scooter Barry, etc.

Champagne avec Mc Clendon. Text about player recruitment and team news.

Au pied de la forteresse

Sévèrement battu à l'aller (58-86), Cholet est aujourd'hui à Villeurbanne sans état d'âme particulier. La forteresse lyonnaise est jusqu'alors impenable en championnat, et devant un tel contexte, mieux vaut raison garder.

Voilà pour le profil de la délicate ascension qui attend les Choletais dans la soirée. « Il n'y a aucun doute sur le fait que Villeurbanne est bien mieux armé et meilleur que nous, lâche Savo Vucevic. Mais c'est un match de basket. Plus difficile d'accord, mais cela reste un match de basket. Il faudra tout tenter de ne pas arriver en simples visiteurs (sic) pour ne rien regretter à l'arrivée. Et puis, à l'aller, nous n'avons vraiment pas joué sur notre vraie valeur. »

« Je pense que Tony Stanley, qui nous rejoint directement à Villeurbanne, et Tony Dorsey, pourront jouer normalement. La bonne surprise, c'est que ce sera sûrement le cas de Scooter Barry, qui a réalisé de très bons entraînements toute cette semaine. Il a visiblement récupéré de sa fracture au mollet et son rendement va aller en s'améliorant. »



Effacé face à Strasbourg, Tony Stanley devrait se reprendre. (Photo : NIF - Eric Pollot)

Villeurbanne - Cholet, ce soir.

Le nombre de rencontres perdues par l'ASVEL à ce jour en pro A ? Trois, dont deux réellement peu significatives, à Nancy (88-81) et Gravelines (91-89) lors des première et troisième journées de compétition. L'époque où la « maison verte » tenait davantage du grand chantier que d'un bel exemple de cohésion collective. Bon, d'accord, un Dijon formidable d'enthousiasme et de volonté réussit à faire plier les hommes de Tanjovic (71-68), mais c'était en Bourgogne, et ça remonte déjà au 12 janvier !

Des passages à vide « Ce jour-là, on s'est complètement noyé et la moindre des choses sera d'avoir un légitime esprit de revanche, appuie Vucevic. Même si la tâche sera ardue. Ce match, ce n'était pas nous. On a connu d'incroyables passages à vide et puis au départ, on les a trop regardés jouer. Quand on a voulu revenir, rien ne marchait. On perdait des balles bêtement, et les paniers les plus faciles ne rentraient pas. »

« Scooter aura un rôle essentiel à tenir ce soir, précise Vucevic. C'est un match où il conviendra de mettre du rythme, mais pas trop, sans précipitation. On ne peut pas espérer une bonne performance à l'ASVEL sans un bon contrôle. Si l'on cherche seulement à rendre panier pour panier face à elle, on est morts ! Avec la pression qu'ils peuvent vous envoyer, mieux vaut tenter de les endormir un peu ! »

Les équipes Villeurbanne : 5. A. Sy, 6. Ade-Mensah, 7. Vujicic, 8. Bonato, 9. Mrazek, 10. Petrov, 11. Hill, 12. Nees, 13. Frigout.

Cholet : 4. Wesson, 5. Robinson, 6. Jeanneau, 7. Bardet, 8. Krasic, 9. Dorsey, 10. Lawwers, 11. Stanley, 12. Barry, 13. Gelabale.

LYON - VILLEURBANNE : 66

(23-23, 12-17, 13-26, 18-13)

CHOLET BASKET : 89

Score mi-temps : 35-50

Rd										Rd										
JOUEURS	Pts	Tirs	Lf	Off.	Def.	Ass.	Min.	Ev.		JOUEURS	Pts	Tirs	Lf	Off.	Def.	Ass.	Min.	Ev.		
Am-Sy	13	5/11	3/4	-	8	-	20'32"	15		WESSON	15	6/15	3/4	3	8	-	29'57"	15		
Ade-Mensah	5	1/9	2/2	1	1	5	23'	6		Robinson	1	0/3	1/2	1	1	-	10'03"	-3		
VUJICIC	5	1/5	2/2	0	5	3	19'29"	11		JEANNEAU	0	0/2	0/2	-	-	2	15'58"	-3		
BONATO	16	5/8	3/5	1	1	-	27'02"	5		Bardet	0	0/3	-	2	3	1	12'26"	5		
MRAZEK	5	2/4	-	-	-	5	32'35"	10		KRASIC	8	3/7	-	1	3	-	22'18"	10		
Petrov	0	0/2	-	-	-	1	6'04"	-2		DORSEY	23	9/15	5/5	2	5	7	34'22"	34		
HILL	10	4/10	-	1	1	5	31'19"	4		LAUWERS	20	6/8	4/5	2	4	3	27'15"	27		
Nees	6	2/2	2/4	1	3	-	17'37"	9		Stanley	7	3/7	0/1	-	3	1	17'54"	7		
FRIGOUT	6	2/4	2/4	1	5	1	22'22"	11		Barry	11	4/7	2/3	-	2	3	27'05"	9		
										Gelabale	4	2/2	-	1	0	-	2'44"	5		
TOTAUX	66	22/55	14/21	5	26	20	200'	70		TOTAUX	89	33/69	15/22	13	29	17	200'	105		

TIRS A 3 PTS : 8/26 (Am-Sy 0/2, Ade-Mensah 1/5, Vujicic 1/3, Bonato 3/5, Mrazek 1/3, Petrov 0/1, Hill 2/7)
 FAUTES : 19
 ÉLIMINÉS : -
 CONTRES : 6
 BALLES PERDUES : 19 (Bonato 5)
 INTERCEPTIONS : 6 (Ade-Mensah 3)

• Plus gros écarts : + 10 Asvel (18-8, 5^e), + 32 Cholet (42-74, 28^e)
 • Evolution du score : 18-8 (5^e), 21-21 (9^e), 33-23 (16^e), 39-39 (19^e), 39-63 (24^e), 42-74 (28^e), 59-80 (35^e), 62-87 (39^e)
 • Arbitres : MM. Vauthier et Peugnet
 • Spectateurs : 3.000

TIRS A 3 PTS : 8/16 (Bardet 0/1, Krasic 2/4, Lauwers 4/6, Stanley 1/3, Barry 1/2)
 FAUTES : 20
 ÉLIMINÉS : -
 CONTRE : 1
 BALLES PERDUES : 14 (Barry 3)
 INTERCEPTIONS : 13 (Dorsey 4)



Savo Vucevic : « Nous voulions effacer l'humiliation du match aller »

Dans le train menant hier après-midi à Lyon, Jean-Michel Lambert était partagé entre craintes et espoirs. La perspective de voir son équipe affronter l'une des plus grosses cylindrées du championnat, si ce n'est la plus grosse, et son secteur intérieur monstrueux, le laissait perplexe.

«Pourtant, sur ce que nous avons montré devant Strasbourg, je suis persuadé que nous pouvons inquiéter l'ASVEL», répétait le président choletais.

Quelques heures plus tard, à l'Astroballe, où il venait de suivre la rencontre aux côtés de son ami Marc Lefebvre, le président du conseil de surveillance de l'ASVEL, le président choletais rayonnait. «Avec Barry, l'équipe est transformée. Auparavant, nous avions du talent, mais il avait du mal à s'exprimer collectivement. Aujourd'hui, les joueurs se trouvent les yeux fermés sur le terrain».

L'argument était repris par un Savo Vucevic conscient que sa formation avait bel et bien signé l'exploit de la saison. « Il ne faut pas s'enflammer car l'ASVEL nous a pris de haut, surtout quand elle a mené 18-8. Cette équipe là se rappelait qu'elle avait gagné de 28 points à l'aller, elle a alors pensé qu'il ne lui serait pas nécessaire de faire beaucoup d'efforts pour nous battre une seconde fois », constatait l'entraîneur choletais.

Aussitôt après, il mettait l'accent sur la détermination de son équipe à effacer le souvenir de l'humiliation de l'aller. « Nous avons beaucoup travaillé à l'entraînement cette semaine sur ce thème. De là à penser que nous gagnerions sur un écart presque identique... ». De fait, il y avait un pas que les Choletais ont franchi en cours de partie. «L'apport de Barry a été décisif car il a relancé l'équipe mais il faut bien se rendre compte que tout le monde a rempli son rôle», poursuivait Savo Vucevic, pas mécontent d'avoir vu ses joueurs fonder les bases de leur succès sur une défense intransigeante. «Notre comportement défensif est ma principale satisfaction. Il ne fallait pas laisser l'ASVEL inscrire des paniers faciles. Ce fut le cas en début de match car nous n'étions pas en rythme. Heureusement, nous avons su le trouver rapidement. Et nous avons su exploiter au maximum un contexte que nous avons rendu favorable», concluait le technicien choletais.

Tanjevic loue la qualité de la défense de CB
 Bogdan Tanjevic, l'entraîneur villeurbannais ne pensait pas autrement qui tenait avant tout à rendre hommage à la qualité de l'équipe choletaise. «Cholet a fait un travail fantastique en défense. A partir de là, il a pu s'exprimer offensivement.



Amra-Sy a inscrit 13 points

Nous avons dispersé toutes les bonnes choses que nous avons faites depuis le début de la saison. J'espère que l'équipe saura retenir la leçon».

Chiffres à l'appui, Tanjevic argumentait sur le caractère inéluctable du succès choletais. «Ils développent 14 attaques de plus que nous, ils prennent 8 rebonds offensifs de plus, 11 rebonds de plus au total. Il n'y a rien à dire». Rien, sinon que l'équipe des Mauges s'est rappelée hier soir au bon souvenir de ses rivaux dans la course au play off !

G.T

32 points d'avance à la 28^e minute, 23 au coup de trompe final, mieux que Perm, Pesaro et le Partizan en Euroligue, Cholet a humilié le leader villeurbannais, jusqu'alors invaincu dans sa salle cette saison en Pro A

Cholet Basket met l'ASVEL à genoux

Venus sans complexe à Villeurbanne, les Choletais ont signé hier soir un retentissant exploit qui étaye leur volonté de disputer le play off à la fin de la saison.

Il s'en est fallu de peu que Cholet Basket ne reprenne le point-avergage particulier ! Même s'il est peu probable qu'il soit nécessaire d'y recourir pour départager les deux équipes au terme de la saison, l'anecdote est croustillante ! Dans une salle de l'Astroballe qui lui a rarement réussi depuis son édification si ce n'est en 1999 lorsque Eric Micoud crucifia l'ASVEL aux lancers-francs, CB a montré hier soir un visage rayonnant.

Pourtant, l'équipe des Mauges n'en menait pas large après cinq minutes de jeu. Appuyée sur une adresse

Les primés de Lauwers ont fait vaciller l'ASVEL

maximale (7/7 aux tirs, dont 4/4 à 3 pts), l'ASVEL avait déjà pris ses aises (18-8). Le

scénario d'une domination sans partage du leader du championnat était en train de s'écrire.

« Pas vraiment ! C'est même ce qui a causé notre perte. On s'est trouvé en tête sur nos seuls tirs, sans avoir soigné notre défense et notre rebond. Tout rentrait et cela nous suffisait ! », rectifia après coup Bogdan Tanjevic, le coach mari des Verts.

Ce brouillage de la pièce jouée par les Villeurbannais dans les minutes initiales trouva son origine dans l'entrée en jeu de Scooter Barry. A peine sur le parquet, le meneur choletais délivra un caviar à Wesson avant de scorer à trois points. Lauwers à la conclusion d'une interception dans la foulée, il n'en fallait pas plus pour relancer la détermination choletaise.

Revenu au contact au terme du pre-

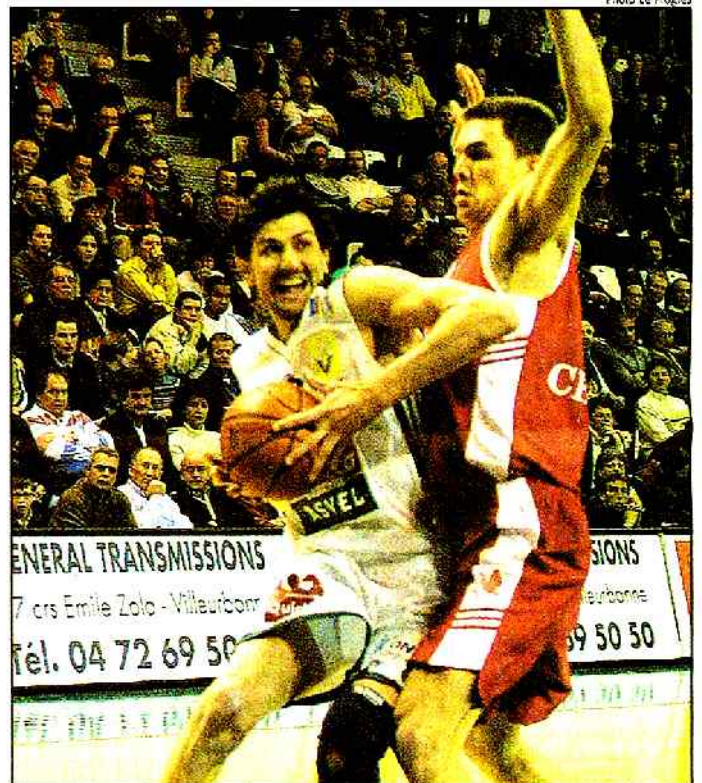
mier quart-temps (23-23), CB avait déjà posé les bases de la réhabilitation souhaitée au regard du match aller perdu dans les grandes largeurs.

Le grand écart

A la pause, l'ASVEL avait perdu toute sa superbe. Incapables de contester le contrôle du tempo imposés par CB, surpris par la vivacité des Choletais au rebond (9 rebonds offensifs à leur actif en première période), les joueurs de Tanjevic avaient vu les Choletais prendre résolument les devants (27-36, 17^e) et repartir de plus belle au terme d'un retour local (33-39, 18^e). Parfaitement décalé dans l'aile, Lauwers était passé par là qui venait d'aligner trois primés d'affilée, le dernier à la sirène, pour propulser ses partenaires 15 longueurs devant.

Nantis d'un matelas confortable, les Choletais se doutaient qu'il leur faudrait redoubler de vigilance à la reprise pour endiguer les velléités de retour locales. Même si la sérénité n'était pas vraiment de mise au sein d'une ASVEL orpheline d'un meneur susceptible de rivaliser avec Barry, le potentiel athlétique de la maison verte suffisait à laisser planer la menace d'un retour.

A la grande stupeur du public, cette réaction ne vint jamais ! Toujours aussi appliqués au rebond, d'une solidarité sans faille en défense, Cholet Basket se jouait du leader du championnat. Plus 20 à la 22^e sur un panier de Dorsey et sous les premiers sifflets descendants des gradins, plus 25 à la 25^e sur un nouveau panier de Dorsey, plus 30 à la 28^e par Wesson et plus 32 à la 29^e grâce à deux lancers-francs de Lauwers, la



Une muraille choletaise s'est dressée devant Bonato et les Villeurbannais

perspective d'un retour des Villeurbannais s'était diluée au contact d'un collectif choletais réclant un basket de rêve.

Cholet égale Cholet

Bien compréhensibles devant une équipe qui jouait, sinon son va-tout, du moins son honneur à l'entame du dernier quart-temps, les quelques instants de relâchement choletais mis à profit par Sy pour ramener l'écart tout près de la barre des 20 points (59-80, 25^e) ne pouvaient remettre en cause l'ampleur et la validité du succès de CB.

Au coup de trompe final, alors que Gelabale avait participé activement à la fête, 23 points séparaient les

deux équipes. A une unité près, le record de la plus sévère défaite essuyée par l'ASVEL chez elle depuis la création de la LNB en 1987 aurait été égalé. En avril 1992 en effet, en quarts de finale du play off, les Verts s'étaient inclinés de 24 points dans son emblématique Maison des Sports. C'était face au Cholet Basket des Buffard, Warner, Rigauveau, Biba et Lockhart. L'histoire a de singuliers raccourcis. Les Choletais ne s'en plaindront pas qui se trouvent désormais totalement relancés vers leur objectif. Avec de sérieux arguments pour l'atteindre !

G. TUAL

Cholet crée l'exploit à Villeurbanne

Photo AFP



Tim Nees et Villerbanne (à droite) ont lourdement chuté face à Cholet et K'Zell Wesson (66-89)

BOURG-EN-BRESSE : 88 LE HAVRE : 82 A.P.

74-74 à la fin du temps réglementaire - Mi-temps : 45-36 (score des quart temps : 21-18, 24-18, 20-18, 9-20, 14-8). Arbitres : Mle Julien et M. Bichon. Spectateurs : 1 800

Bourg-en-Bresse : 33/75 aux tirs (dont 3/17 à 3 pts) - 19 LF/24 - 44 rebonds - 14 passes décisives - 14 balles perdues - 24 fautes - 2 joueurs sortis : Percevault, Bryson

Marqueurs : Lafargue (24), Castle (7), Beyina (4), Hayes (17), Bryson (17), M. Sy (4), Percevault (2), Tribe (6), Tissot (7)

Le Havre : 26/65 aux tirs (dont 3/17 à 3 pts) - 27 LF/29 - 42 rebonds - 16 passes décisives - 15 balles perdues - 28 fautes - joueur sorti : Zemljic

Marqueurs : Loreniz (4), Ewodo (10), Henry (7), Lear (18), Zemljic (7), Garavaglia (20), Tchi-Loemba (11), Hollis (5)

Après avoir tenu les rênes de la rencontre, les Bressans, ont cédé dans le sprint final et permis au Havrais d'égaliser à 74-74 au terme du temps réglementaire. Dès la reprise, la Jeunesse laïque a mis la pression sur les Normands qui ont perdu complètement pied pour s'incliner finalement de six points.

STRASBOURG : 101 HYÈRES-TOULON : 91

Mi-temps : 55-51 (score des

sant pour la première fois en tête après la pause (37-39) pour ne plus la lâcher.

NANCY : 107 LIMOGES : 77

Mi-temps : 51-39 (score des quart temps : 25-21, 26-18, 27-20, 29-18). Arbitres : MM. Radonjic et Antiphon. Spectateurs : 5 800

Nancy : 43/64 aux tirs (dont 11/22 à 3 pts) - 10 LF/17 - 30 rebonds - 32 passes décisives - 11 balles perdues - 25 fautes - 1 joueur éliminé : Zfanvenf
Marqueurs : Julian (20), Land (19), Gomis (16), Masingue (16), Dubos (14), S. Smith (13), Boskovic (9)

Limoges : 22/58 aux tirs (dont 7/27 à 3 pts) - 26 LF/33 - 31 rebonds - 15 passes décisives - 15 balles perdues - 22 fautes
Marqueurs : Milisavljevic (21), Nelcha (18), Méthélie (12), Hay (8), C. Dumas (8), Bergersen (5), Keita (5)

A mi-parcours, les visiteurs étaient crédités d'un modeste 36 % d'adresse au tir, alors que Nancy présentait 63 % de réussite. Avec 12 longueurs d'avance au repos (51-39), les Lorrains maintenaient la pression jusqu'à l'ultime seconde du match. Ainsi, ils atteignaient le cap des 20 points d'avance (59-39) dès la 23^e minute, et terminaient la partie sur un crédit de 30 points (107-77).

36 rebonds - 16 passes décisives - 7 balles perdues - 25 fautes

1 joueur sorti : Bernard (37)
Marqueurs : Morlende (16), Owens (11), Bernard (15), Hamm (3), Hyzy (16), Vespasien (6), Mackey (19)

Pau-Orthez : 30/56 aux tirs (dont 6/21 à 3 pts) - 18 LF/35 - 32 rebonds - 10 passes décisives - 12 balles perdues - 21 fautes

Marqueurs : Fauthoux (6), Lukovski (15), Drodzov (3), Esteller (17), F. Pietrus (2), Diaw (17), Sellers (15), M. Pietrus (9)

Les Dijonnais remportaient le premier quart dans une ambiance très tendue, avec 13 points d'avance. En début de seconde période, les visiteurs continuaient sur leur lancée pour aborder le dernier quart en embuscade (63-61). Mais dans une ambiance de feu, les Dijonnais tenaient bon, profitant des nombreux lancers francs ratés des Palois, et s'imposaient de justesse.

ANTIBES : 79 LE MANS : 85

Mi-temps : 39-39 (20-19, 19-20, 18-21, 22-25). Arbitres : MM. Maestre et Koog. Spectateurs : 1 800

Antibes : 31/59 aux tirs (dont 5/13 à 3 pts) - 12 LF/20 - 39 rebonds - 15 passes décisives - 15 balles perdues - 24 fautes - 2 joueurs éliminés : Ducharme,

L'ASVEL se dresse sur la route de CB

Après Bourg et Strasbourg, l'ASVEL !
Le changement de décor s'annonce radical pour Cholet Basket.

Comme il fallait s'y attendre, l'ASVEL a trouvé son régime de croisière au sein d'une Pro A qu'elle domine en compagnie de Pau-Orthez. Il faudra un Cholet du meilleur cru ce soir pour l'inquiéter.

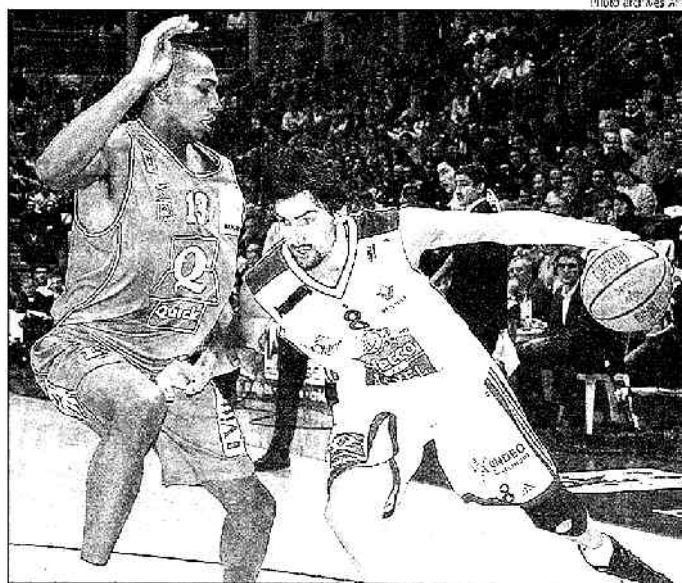
« Mon équipe s'est longtemps cherchée en début de saison. Elle est désormais compétitive même si tout n'est pas parfait ».

Une défaite en quinze matchs depuis le 3 novembre
Bogdan Tanjevic, l'entraîneur de l'ASVEL, a longtemps fait le dos rond sous le feu des critiques s'abatant sur sa formation cosmopolite. Aujourd'hui, en dépit d'une élimination en Euroleague, l'ASVEL se pose tout autant que Pau-Orthez en candidat au titre de Pro A. Comment pouvait-il en aller autrement de la part d'une équipe réunissant autant de talents ?

Dans la phase aller, Cholet Basket, distancé de 28 points à la Meilleraie, avait été le premier à essuyer véritablement la puissance de feu du club villeurbannais. Depuis, les Verts, qui avaient entamé la saison par deux défaites en trois matchs (à Nancy et Gravelines), n'ont cédé qu'à une seule reprise, à Dijon le 12 janvier.

La formation qui attend CB demain reste ainsi sur cinq victoires consécutives après en avoir aligné neuf de rang avant sa chute en Bourgogne.

Celestand licencié
Invaincue à l'Astroballe, l'ASVEL n'entend pas céder ses prérogatives. Même si le meneur américain Celestand, arrivé en cours de saison du Skipper Bologne, doit se voir signifier aujourd'hui son licenciement, c'est un groupe hautement compétitif qui se dressera devant Cholet Basket. De Hill, le meneur, à Vujcic, le pivot, en passant par Radulovic, Bo-



Bonato et ses partenaires n'entendent plus lâcher le moindre point d'ici la fin de la saison régulière

nato, Nees, Mrazek, Frigout, Ademansah, Petrov et Amara Sy, tous sont désormais tendus vers la

conquête de ce fameux seizième titre après lequel l'ASVEL court depuis vingt ans.

Sous les paniers de CB

Barry reste à CB

C'est désormais officiel, Richard Barry portera le maillot de Cholet Basket jusqu'au terme de la saison. CB et son meneur américain, dont le contrat arrivait à terme au soir du match de demain contre l'ASVEL, ont trouvé un terrain d'entente pour prolonger une expérience que l'un et l'autre estiment fructueuse.

Cette expérience pourrait d'ailleurs se prolonger bien après le mois de mai. Le contrat signé par Richard Barry comporte en effet une clause portant sur deux années supplémentaires à CB dont l'exécution sera assortie aux résultats obtenus par le club des Mauges au terme de l'exercice 2001/2002.

Dorsey ménagé

L'effectif choletais n'aura jamais été au complet cette semaine à l'entraînement. Tony Stanley, rentré aux Etats-Unis où son épouse vient d'accoucher, n'était attendu que ce matin dans les Mauges où David Robinson a rejoint hier soir ses partenaires à l'entraînement après un bref séjour de l'autre côté de l'Atlantique. Enfin,

Tony Dorsey, malade, a quitté la séance d'entraînement hier matin. Des conditions de préparation au choc contre l'ASVEL guère idéales pour le groupe choletais qui suivra un dernier entraînement ce matin à la Meilleraie avant de s'envoler dans l'après-midi pour Lyon.

ProA : Cholet-basket se rend à Villeurbanne, samedi (20 h)

Le leader se veut rigoureux

L'un des deux favoris du championnat (avec Pau) reçoit Cholet pour tenter de garder la tête de Pro A. La mosaïque européenne de l'Asvel, en forme actuellement, sait que cela passe par sa rigueur.

Après un début de saison poussif, marqué par deux défaites lors des quatre premières journées, Villeurbanne a trouvé un rythme de croisière digne de son budget, le plus gros en France (plus de 7 millions d'euros). Les joueurs du coach bosniaque Bogdan Tanjevic ont en effet enchaîné 13 succès en 14 matches en Pro A. Ils pointent ainsi à la première place, avec Pau-Orthez, et personne ne semble en mesure de les inquiéter, à part les Palois. « On ne se focalise pas uniquement sur Pau, on regarde aussi les autres équipes, rectifie Yann Tabélon, l'attaché de presse du club rhodanais. Certes les résultats nous ont été favorables récemment (défaite de Pau à Paris), mais on se dit aussi que Nancy est bien en ce moment, nous a battus à l'aller, et n'est pas si loin (2 défaites de plus que l'Asvel). On pense aussi à des équipes comme Cholet ou Paris, qui ont changé de physionomie avec de nouveaux joueurs. Ces équipes sont lancées dans un sprint sur les douze dernières journées pour aller en play-off, et sont dangereuses. »

Deux joueurs majeurs absents

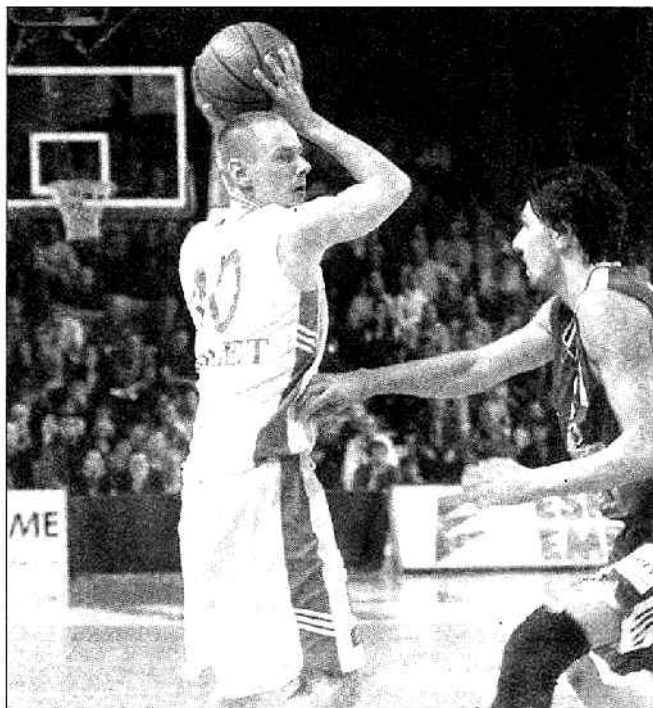
Villeurbanne, même s'il avoue se méfier de tout le monde, apparaît donc néanmoins comme l'épouvantail de Pro A. L'Asvel reste sur cinq victoires de suite en championnat, et l'élimination en EuroLigue, à une victoire près, pourrait lui être bénéfique. « Cela a clairement été une déception. Sur tout qu'en phase retour d'EuroLigue, nous n'avons pas démerité, puisqu'on a gagné six de nos sept derniers matches. Tout ça a été très encourageant, car l'équipe a été capable de rivaliser avec les

meilleures équipes européennes », indique Yann Tabélon. « L'Asvel va aborder ce match contre Cholet de façon très concentrée. Cholet reste sur deux bons résultats, et ils jouent mieux en ce moment. De plus, depuis qu'on n'a plus d'EuroLigue, l'équipe s'entraîne deux fois par semaine, et il y a une volonté d'appliquer les nouvelles modifications dans notre jeu, tout en gardant le même état d'esprit qu'avant », ajoute Tabélon.

Néanmoins, les coéquipiers de Yann Bonato seront amputés de deux joueurs majeurs. Le meneur américain John Celestand est en effet suspendu pour raisons disciplinaires, et suite à une réunion, au jour d'hui, il pourrait être viré. Quant au 3^e meilleur marqueur de l'équipe et MVP du dernier All-Star Game, une déchirure partielle au talon l'empêche de jouer depuis deux semaines. Malgré ces absences, l'Asvel reste une machine à gagner, avec Vujcic en leader offensif (14,1 pts), entouré de shooteurs (Hill, Mrazek), d'un scoreur (Bonato), et de solides gaillards pour l'épauler sous le cercle (Nees, Frigout). Bref, l'Asvel, qui avait entamé sa montée en régime à l'aller dans les Mauges (58-86, plus grosse défaite dans l'histoire de La Meilleraie), a une destinée de champion. « Lorsque l'équipe ne fait pas preuve de sérieux, elle se met bêtement dans des situations difficiles. Il faut défendre fort, comme à Cholet à l'aller, ou comme en EuroLigue. Cholet a de gros scoreurs à tous les postes. A nous d'essayer de réguler ça, à partir de notre défense, pour après se concentrer sur l'attaque », conclut l'attaché de presse villeurbannais.

J.D.

Villeurbanne : 5. Sy (2m, intérieur), 6. Ade-Mensah (1,83m, meneur), 7. Vujcic (2,11m, intérieur, Cro), 8. Bonato (2,07m, ailier), 9. Mrazek (1,92m, arrière, Sui), 10. Petrov (1,90m, meneur SV), 11. Hill (1,86m, arrière, US), 12. Nees (2,09m, pivot, All), 13. Frigout (2,06m, intérieur).



Dimitri Laurers et les Choletais avaient bu la tasse face à Bonato et compagnie à l'aller. Ils seront à nouveau en danger demain soir.

Cholet-basket : Tony Dorsey ménagé

Rien de grave n'est à signaler du côté de l'infirmerie choletaise. Tony Dorsey a certes été ménagé hier à l'entraînement en raison d'un mal de dos et d'une poussée de fièvre, mais le deuxième scoreur du championnat (20,4 points) devrait tenir sa place demain à Villeurbanne. Richard « Scooter » Barry, qui vient de prolonger son contrat (voir ailleurs), a quant à lui pratiquement retrouvé tous ses moyens physiques, après sa contracture au mollet. De leur côté, Stanley et Rob n-

son sont rentrés cette semaine quelques jours aux Etats-Unis, le premier pour voir son bébé qui vient de naître, le second pour raisons personnelles. Rob nson est déjà revenu et Stanley rejoindra le groupe directement à Villeurbanne. Claude Marquis, blessé au pied, sera donc une nouvelle fois le seul absent de Cholet-basket, qui part aujourd'hui, dans l'après-midi, pour Lyon, avant d'effectuer une séance de tir demain matin à l'Astobal, la salle de l'Asvel.

« Scooter » Barry pose ses valises à Cholet

La dernière recrue de CB a signé hier une prolongation de contrat, au moins jusqu'à la fin de saison. Elle espère maintenant mener l'équipe vers ses objectifs.

Après le match de Coupe de France face à Strasbourg, il était évident que Cholet-basket ne pouvait se séparer de « Scooter » Barry, décisif en fin de match. Engagé pour une période d'un mois, qui se serait terminée lundi, le meneur d'origine américaine a vu son contrat prolongé jusqu'en juin, avec une option pour deux ans supplémentaires. « Je suis très heureux. Je vais surtout maintenant me focaliser sur l'objectif du club, au lieu de me demander si j'allais rester ou non. J'ai confiance en l'équipe, je suis très excité de voir jusqu'où on peut aller », a déclaré hier soir Richard Barry.

Auteur de 11 passes contre les Strasbourgeois, l'expérimenté meneur de 35 ans a donc pleinement satisfait les dirigeants choletais, malgré un premier match où il fut absent

pour une blessure au mollet. « Pour les coaches et le staff technique, c'est exactement le profil recherché », livre Jean-Michel Lambert, le président de CB. « Il n'est pas sorti du chapeau comme ça. On était en contact avec lui depuis qu'il jouait à Mulhouse. On savait qu'humainement, avec en plus son profil de leader, c'était exactement ce qu'il nous fallait », ajoute Rémy Dalbon, le manager général choletais.

« Scooter » Barry va donc tenter d'amener CB en play-off pour décrocher une place européenne. « Contre Strasbourg, à la fin, j'ai senti mes coéquipiers se tourner vers moi pour me demander des conseils. J'ai été très surpris de voir une alchimie se créer aussi rapidement », révèle-t-il. Les attentes de ses coéquipiers font donc de lui un éventuel patron. « C'est la première fois en pro que je trouve une relation de type familial dans un club », avoue-t-il, et sûr qu'il a le leadership pour en être le père.

J.D.



Richard Barry sera Choletais au moins jusqu'en juin prochain.

Cholet, impeccable, signe l'exploit

Les leaders battus

Club	Pts	J	G	P
1 Pau-Orthez	34	19	15	4
2 ASVEL	32	19	15	4
3 Nancy	33	19	14	5
4 Gravelines	32	19	13	6
5 Dijon	33	19	13	6
6 LE MANS SB	31	19	12	7
7 Cholet-Saône	33	19	12	7
8 Strasbourg	30	19	11	8
9 CHOLET BASKET	29	19	10	9
10 Pau	27	19	9	10
11 Montpellier	26	19	7	12
12 Limoges	25	19	7	12
13 Hyères-Toulon	25	19	0	19
14 Antibes	22	19	3	16
15 Bourges-Bresse	21	19	2	17
16 Le Havre	21	19	2	17

Villeurbanne - Cholet. 66-89 (35-50)
VILLEURBANNE : Sy (13), Ade-Mensah (5), Vujicic (5), Bonato (16), Mrazek (5), Hill (10), Nees (6), Frigout (6).
CHOLET : Wesson (15), Robinson (1), Krasic (8), Dorsey (23), Lauwers (20), Stanley (7), Barry (11), Gelabale (4).

Strasbourg - Hyères-Toulon. 101-91 (55-51)
STRASBOURG : Forte (7), Cagneur (3), Gautier (14), K. David (21), Reid (16), Lopatka (1), El-Amin (16), O'canssey (21).
HYÈRES-TOULON : Nivere (4), Ceras (8), Legname (5), Bouteille (2), Hoard (11), Karcher (26), Gugino (6), Condouat (6), Miller (16).

Dijon - Pau-Orthez ... 86-84 (47-41)
DIJON : Morlande (16), Owens (11), Bernard (15), Hamm (3), Hyzy (16), Vespasian (6), Mackoy (19).
PAU-ORTHEZ : Fauthoux (6), Lukovski (15), Drodzov (3), Esteller (17), F. Pietrus (2), Diaw (17), Sellers (15), M. Pietrus (9).

Antibes - Le Mans ... 79-85 (39-39)
ANTIBES : Vebobe (10), Molinari (16), Doubal (16), Gainey (7), Ostrowski (9), Traoré (7), Ducharme (12), Chelle (2).
LE MANS : Nicevic (15), Asceric (7), Meriguet (5), Dragic (22), Rogers (4), Jackson (16), Scholten (4), King (14).

Bourg - Le Havre ... 86-82 (45-36)
BOURG : Lafargue (24), Castle (7), Beyna (4), Hayes (17), Bryson (17), M. Sy (4), Percevault (2), Tribe (6), Tisot (7).
LE HAVRE : Lorentz (4), Ewodo (10), Henry (7), Lear (18), Zentijic (7), Garavaglia (20), Tchilombé (11), Hollis (5).

Montpellier - Gravelines 88-78 (35-29)
MONTPELLIER : Scott (19), Nebot (14), Louis (13), Bouvier (10), Radovanovic (6), Windless (4), Kessely (2).
GRAVELINES : Strong (22), Bouziane (16), C. Miller (14), M. Brown (10), Georget (9), Cyle (4), Périca (3).

Nancy - Limoges ... 107-77 (51-39)
NANCY : Julian (20), Land (19), Gomis (16), Masingue (16), Dubos (14), S. Smith (13), Boskovic (9).
LIMOGES : Milisavjevic (21), Neicha (18), Méthélie (12), Hay (6), C. Dumas (6), Bergersen (5), Keita (5).

Paris - Chalonnais aujourd'hui à 16h30

Les Choletais ont créé la sensation, hier soir, en s'imposant de main de maître dans l'antre du géant vert. L'Asvel n'a pu faire illusion qu'un quart-temps avant de venir s'emparer sur la défense des Mauges, irréprochable. Après Perm, Pesaro et le Partizan Belgrade en Euro-ligue, CB est donc le premier à faire chuter la citadelle rhodanienne en championnat. Les hommes de Vucevic, laminés à l'aller (58-86), faillirent même récupérer le goal-average après avoir croisé un moment à +32 (42-74, 28') !

Hill et Bonato, en démonstration à la périphérie, semblèrent pourtant placer Villeurbanne en orbite vers un énième succès sur les hauteurs lyonnaises (18-8, 5'). Sans surprise. Excès de confiance, conforté par le résultat de l'aller, et relâchement perdirent pourtant les leaders du championnat. « On était à +10, mais sans rien avoir montré, sans aucune cohérence offensive. Là, j'ai commencé à avoir peur », jugea Tanjevic.

L'entrée de Barry conforta le technicien villeurbannais dans ses craintes. 30 secondes plus tard, CB avait refait la moitié de son retard grâce à une passe puis un primé du nouveau meneur des Mauges. Insensiblement le rapport de force s'inversa, l'Asvel, qui avait shooté à 7/7 dans les premières minutes, s'endormant de plus belle sur ses lauriers (23-23, 10').

Maître du rythme, Cholet ne fit rien pour sortir la belle de sa léthargie. Ultra-dominants sous les panneaux, plus rapides, alternant au plus juste jeu posé et phase rapide, Dorsey, encore remarquable d'efficacité, et ses acolytes réduirent ainsi l'Asvel au silence le plus total pendant plus de 6 minutes (23-23, 10' puis 23-33, 16'). Lauwers enfla ensuite les primés comme les perles à un collier (4 sur 4 en 3') et la messe fut déjà dite à la pause (35-50).



Yann Bonato a été le seul joueur de Villeurbanne à surnagé face à la déferlante choletaise.

Dépité, littéralement absent en défense, cet ersatz de l'Asvel prit même une nouvelle claque au retour des vestiaires (42-74, 28'), la plupart du temps sur des interceptions choletaises.

Consciencieusement ou pas, les Choletais purent s'appuyer sur ce très confortable matelas, non pas pour s'endormir, mais pour relâcher leur présence exceptionnelle sur le cours des événements. Sy, plus mobile que ses partenaires, en profita pour se faire plaisir (52-76, 31') alors que le dernier acte ne fut que formalité pour la formation des Mauges, véritable bête noire de l'Asvel : hier soir, Villeurbanne a en effet encaissé le second plus gros revers de son histoire à domicile. Le plus important remonte à 1992, en quart

de finale des play-off, avec -24 (64-88). C'était déjà face à Cholet.

Christophe MAZOYER.

Quart-temps : 23-23, 12-27, 13-26, 18-13. **Arbitres :** MM. Vauthier et Peugnet. 4161 spectateurs.

Asvel Lyon-Villeurbanne : 22 tirs réussis sur 55 tirs tentés (40%) dont 8 sur 26 à 3 points (31%), 14 lancers-francs sur 21 tentés, 31 rebonds dont 5 offensifs, 20 passes, 6 interceptions, 19 balles perdues, 19 fautes.

Cholet : 33 tirs réussis sur 69 tirs tentés (48%) dont 8 sur 16 à 3 points (50%), 15 lancers-francs sur 22 tentés, 42 rebonds dont 13 offensifs (Wesson, 3), 17 passes (Lauwers et Barry, 3), 13 interceptions, 14 balles perdues, 20 fautes.

Bogdan Tanjevic (Villeurbanne) : « C'est un signal pour nous réveiller et travailler encore plus fort. Cholet a mis en place une défense exceptionnelle et était appliqué offensivement. Ce soir, une équipe a joué au basket et pas l'autre. »

Savo Vucevic (Cholet) : « On n'était pas venus en visiteurs. Aujourd'hui, l'équipe était soudée et prête à mourir sur le terrain. On a contrôlé le rebond, ce qui nous inquiétait le plus, et on a sans doute profité d'un excès de confiance de l'Asvel. »

Les espoirs victorieux. Malgré un second quart-temps inquiétant (-18) et grâce à un dernier acte de feu, les espoirs se sont imposés face à leurs homologues villeurbannais (61-63).

“ Scooter ” Barry prolonge

C'est fait depuis hier, le nouveau meneur de jeu de CB sera aux commandes jusqu'à la fin de la saison. Au minimum.

Deux rencontres à la Meilleraie, face à Bourg-en-Bresse puis Strasbourg samedi dernier, ont suffi à Savo Vusevic pour se faire une idée on ne peut plus séduisante sur l'apport de Richard « Scooter » Barry. Hier, le joueur et son agent, sont tombés d'accord avec le président Jean-Michel Lambert et les dirigeants pour aller au bout de la saison. Barry avait un contrat avec CB jusqu'au 4 mars soit au soir du déplacement à Villeurbanne. Les différentes parties ont passé un accord, « Scooter » finira la saison et signera par ailleurs une option pour les deux prochains exercices.

A trente-cinq ans, cet Américain, titulaire d'un passeport allemand, a redynamisé cette formation choletaise. « Richard possède une mentalité extraor-

dinaire. En quelques jours il a assimilé tous nos schémas. On dirait qu'il fait partie de l'effectif depuis plusieurs mois. C'est un sacré meneur qui bonifie le jeu de ses partenaires. Il ne se met jamais en avant. Il a changé le visage de l'équipe » reconnaissait dans notre édition de mardi l'entraîneur de CB Savo Vucevic qui tenait à ce que ce joueur demeure dans les Mauges. Et on sait qu'au sein de l'équipe, même si certaines choses ont du être remises en place, Richard Barry fait l'unanimité. Un meneur on ne peut plus collectif (onze passes décisives samedi face à Strasbourg), un joueur capable aussi de jouer en pénétration, mais aussi un meneur d'hommes, bref, tout ce qui pouvait manquer à une équipe de Cholet Basket qui a les moyens de terminer dans les huit c'est-à-dire de se qualifier pour le play-off. Richard « Scooter » Barry, est le plus qui manquait à cette formation de choletaise. Du côté de La Meilleraie on va sûrement apprécier la nouvelle.

J.-F.N.



Richard « Scooter » Barry choletais jusqu'à la fin de la saison... au moins.

(Photo Eric Polet)

Auteur d'une splendide démonstration à Villeurbanne, CB a été bien inspiré de revenir victorieux du Rhône. Dans le même temps, ses rivaux directs dans la course au play off se sont tous imposés

Cholet Basket nominé à l'Astroballe

Nominé dans le groupe des qualifiables pour le play off mais pas encore sacré, Cholet Basket a au moins ramené un César samedi soir de l'Astroballe : celui de la plus lourde défaite infligée cette saison à l'ASVEL dans son ancre (23 points d'écart), EuroLigue et Pro A confondues.

Dans les quinze prochains jours, s'il vient à prendre la mesure de Nancy et de Montpellier, CB pourra mesurer tout le bénéfice de l'opération réalisée dans le Rhône.

Excellente pour le moral en raison de son ampleur, la victoire

Face à l'ASVEL, CB a compté 32 points d'avance

de samedi l'est également sur un strict plan comptable. Ce week-end, CB a relevé le gageur de ne pas perdre de terrain sur Le Mans et Strasbourg, de ne pas en céder à Paris et d'en reprendre à Chalons. « Nous nous mettons en position en vue du play off. Il ne faut pas se laisser griser car rien n'est acquis », tint à préciser d'emblée Savo Vučević samedi soir, tout en savourant à sa juste valeur la leçon donnée aux Villeurbannais. « La bataille pour rentrer dans ce play off sera rude. Des équipes comme Strasbourg et Paris viennent de se renforcer ».

Mieux qu'une triangulaire
Faut-il en conclure que l'aire d'évolution de l'équipe des Mauges se limite désormais à

une triangulaire CB-SIG-PBR, circonscrite autour de la conquête de la seule huitième place, synonyme, sauf sensation, de participation symbolique au play off puisqu'elle offre un triple affrontement avec le lauréat de la phase régulière ?

L'issue des deux prochaines rencontres en décidera. Que CB les négocie à son avantage et il pourra viser plus haut en chassant dans la cour de Chalons, du Mans et de Gravelines aux alentours de la cinquième place.

Les Choletais ont en effet pour eux un calendrier plutôt favorable qui ne leur propose plus qu'un seul déplacement chez un ténor (à Pau) et des confrontations directes avec tous leurs rivaux désignés, trois d'entre elles devant avoir pour cadre la Meilleraie (contre Gravelines, Le Mans et Strasbourg).

Sur ce qu'elle a montré hier à Villeurbanne, l'équipe des Mauges semble plutôt bien armée pour affronter ces épreuves. A l'instar de Strasbourg et de Paris, elle aussi s'est renforcée. En qualité et en quantité ! A l'arrivée d'un Scooter Barry encore impressionnant de lucidité samedi se sont ajoutés le retour en compétitivité d'Olivier Bardet et le rétablissement de Mickaël Gélabale.

« La qualité des entraînements en est améliorée. En match, les rotations sont plus variées », se félicite Savo Vučević qui aura surtout retenu de ce déplacement villeurbannais la tenue dé-



Dorsey, ici face à Bonato, a fait valoir une précieuse polyvalence

fensive de son équipe. « C'est un secteur que nous devons améliorer. Venir gagner chez le leader en le limitant à moins de 70 points sans altérer notre rendement offensif va m'aider à faire passer le message », ajoute l'entraîneur choletais.

La chance en réserve
Nullement désireux de faire des gorges chaudes de l'écart infligé à l'ASVEL chez elle - « Parce qu'ils avaient largement gagné à l'aller, certains joueurs nous ont

pris de haut mais il n'y a pas 23 points entre les deux équipes - Savo Vučević y voit néanmoins l'indice d'une chance en train de tourner. « Nous avons une bonne dose en réserve depuis le début de la saison. A Villeurbanne, nous avons commencé à en utiliser une partie », dit-il. Que les Choletais continuent à jouer comme ils l'ont fait samedi et ils n'auront nul besoin de puiser dans le stock !

G. TUAL

Villeurbanne et Pau-Orthez chutent de concert

BOURG-EN-BRESSE : 88
LE HAVRE : 82 A. P

Mi-temps : 45-36. Temps réglementaire : 74-74. (21-18, 24-18, 20-18, 9-20, 14-8). Arbitres : Mlle Julien et M. Bichon. Spectateurs : 1 800.

Bourg-en-Bresse : 33/75 aux tirs (dont 3/17 à 3 pts), 19 LF/24, 24 fautes, Percevaux et Bryson éliminés. Lafargue (24 pts), Castle (7), Beyina (4), Hayes (17), Bryson (17), M. Sy (4), Percevaux (2), Tribie (6), Tissot (7).
Le Havre : 26/65 aux tirs (dont 3/17 à 3 pts), 27 LF/29, 28 fautes, Zernjic éliminé. Lorentz (4 pts), Ewodo (10), S. Henry (7), Lcar (18), Zernjic (7), Garavaglia (20), Tchiloemba (11), Hollis (5).

STRASBOURG : 101
HYÈRES-TOULON : 91

Mi-temps : 55-51 (32-28, 23-23, 23-23). Arbitres : MM. Conderanne et Guedin. Spectateurs : 3 200.
Strasbourg : 30/47 aux tirs (dont 10/18 à 3 pts), 31 LF/35.

Forte (7 pts), Gagneur (8), Gautier (14), K. David (21), Reid (16), Lopatka (1), El-Amin (18), H. Occansey (21).
Hyères-Toulon : 36/58 aux tirs (dont 6/15 à 3 pts), 13 LF/17, 27 fautes, Gugino éliminé. Niviere (4 pts), Cerase (8), Logname (5), Bouteille (2), Hoard (11), Kärcher (28), Gugino (8), Condouant (6), F. Miller (19).

MONTPELLIER : 68
GRAVELINES : 78

Mi-temps : 35-33 (25-14, 10-19, 16-22, 17-23). Arbitres : MM. Viator et Greva. Spectateurs : 4 000.
Montpellier : 25/61 aux tirs (dont 4/18 à 3 pts), 14 LF/19.
Scott (19 pts), Nebot (14), Louis (13), Bouvier (10), Radovanovic (6), Windless (4), Kessely (2).

Gravelines : 29/65 aux tirs (dont 6/21 à 3 pts), 14 LF/17, 19 fautes, Perica éliminé. Strong (22 pts), Bouziane (16), C. Miller (14), M. Brown (10), Georget (9), Oyle (4), Perica (3).

NANCY : 107
LIMOGES : 77

Mi-temps : 51-29 (25-21, 26-18, 27-20, 29-18). Arbitres : MM. Radonjic et Antiphon. Spectateurs : 5 800.
Nancy : 43/64 aux tirs (dont 11/22 à 3 pts), 10 LF/17, 25 fautes, Zianveni éliminé. Julian (20 pts), Land (19), Gomis (16), Masingue (16), Dubos (14), S. Smith (13), Boskovic (9).
Limoges : 22/58 aux tirs (dont 7/27 à 3 pts), 26 LF/33.
Milisavljevic (21 pts), Nelcha (18), Méthélie (12), M. Hay (8), C. Dumas (8), Bergersen (5), Keita (5).

VILLEURBANNE : 66
CHOLET : 89

Mi-temps : 35-50 (23-23, 12-27, 13-26, 18-13). Arbitres : MM. Ch. Vauthier et Peugeot. Spectateurs : 4 161.
Villeurbanne : 22/55 aux tirs (dont 8/26 à 3 pts), 14 LF/21.
Sy (13 pts), Ade-Mensah (5), Vujcic (5), Bonato (16), Mrazek (5), Hill (10), Nees (6), Frigout (6).
Cholet Basket : 33/69 aux tirs (dont 8/16 à 3 pts), 15 LF/22.
Wesson (15 pts), Robinson (1), Krasic (8), Dorsey (23), Lauwers (20), Stanley (7), Barry (11), Gélabale (4).

DIJON : 86
PAU-ORTHEZ : 84

Mi-temps : 47-41 (30-17, 17-24, 16-20, 23-23). Arbitres : MM. Gasperin et Mateus. Spectateurs : 5 000.
Dijon : 35/68 aux tirs (dont 5/8 à 3

pts), 11 LF/17 tentés, 25 fautes, Bernard éliminé (37).
Morinde (16 pts), Owens (11), Bernard (15), Hamm (3), Hyzy (16), Vespasien (6), Mackey (19).

PAU-ORTHEZ : 30/56 aux tirs (dont 6/21 à 3 pts), 18 LF/35.

Fauthoux (6 pts), Lukovski (15), Drodzow (8), Esteller (17), F. Pietrus (2), Diaw (17), Sellers (15), M. Pietrus (9).

ANTIBES : 79
LE MANS : 85

Mi-temps : 39-39 (20-19, 19-20, 18-21, 22-25). Arbitres : MM. Maestre et Koog. Spectateurs : 1 800.
Antibes : 31/59 aux tirs (dont 5/13 à 3 pts), 12 LF/20, 24 fautes, Ducharme et Doubal éliminés. Vebobe (10 pts), Molinari (16), Doubal (16), Gainey (7), Ostrowski (9), Traore (7), Ducharme (12), Chelle (2).
Le Mans SB : 29/59 aux tirs (dont 9/21 à 3 pts), 18 LF/24, 21 fautes, Niccivc éliminé. Niccivc (13 pts), Asceric (7), Meriguet

(5), Dragsic (22), Rogers (4), Jackson (16), Scholm (4), King (14).

PARIS BR : 67
CHALON-SAÔNE : 61

Mi-temps 32-27 (17-14, 15-13, 20-13, 15-21). Arbitres : MM. Danielou et Berdara. Spectateurs : 3 000 environ.
Paris BR : 22/57 aux tirs (dont 3/17 à 3 pts), 20 LF/26.
Kraidy (15 pts), Larranaga (12), Micoud (7), Lesmond (1), M. Miller (17), Ruppert (4), Riddick (11).
Chalon-sur-Saône : 25/53 aux tirs (dont 5/14 à 3 pts), 6 LF/9.
S. Jackson (17 pts), Terry (8), Jones (2), Pluvy (11), Rippert (4), Laure (5), Giffa (1), Gulyas (13).

20^e journée

Samedi 9 mars : Limoges - Montpellier, Cholet - Nancy, Le Havre - Paris BR, Chalons-sur-Saône - Antibes, Pau-Orthez - Bourg-en-Bresse, Le Mans - Dijon, Hyères-Toulon - Villeurbanne, Gravelines - Strasbourg.

CLASSEMENT	Pts	J	G	P	Pp	Pc
1 - Villeurbanne	34	19	15	4	1546	1386
2 - Pau-Orthez	34	19	15	4	1597	1433
3 - Nancy	33	19	14	5	1666	1532
4 - Dijon	32	19	13	6	1550	1486
5 - Gravelines	32	19	13	6	1656	1585
6 - Chalons/Saône	31	19	12	7	1429	1307
7 - Le Mans SB	31	19	12	7	1627	1583
8 - Strasbourg	30	19	11	8	1584	1545
9 - Cholet Basket	29	19	10	9	1634	1569
10 - Paris BR	29	19	10	9	1473	1439
11 - Montpellier	26	19	7	12	1453	1513
12 - Limoges	26	19	7	12	1463	1587
13 - Hyères-Toul.	25	19	6	13	1552	1675
14 - Antibes	22	19	3	16	1433	1585
15 - Bourg-en-Br.	21	19	2	17	1401	1587
16 - Le Havre	21	19	2	17	1405	1647

Kärcher nettoie

En charge de l'intérim de son compatriote Gillespie à Hyères-Toulon, l'Américain Kärcher a signé le meilleur score individuel de la 19^e journée. Les 28 points à son compte à Strasbourg n'ont toutefois pas suffi au HTV pour prendre le meilleur sur la SIC.

28 pts : Kärcher (Hyères-Toulon)
24 pts : Lafargue (Bourg-en-Bresse)
23 pts : Dorsey (Cholet Basket)
22 pts : Strong (Gravelines), Dragsic (Le Mans)
21 pts : Milisavljevic (Limoges), H. Occansey (Strasbourg)
20 pts : Julian (Nancy), Garavaglia (Le Havre)
19 pts : Scott (Montpellier), Mackey (Dijon)

CB fait recette

Selon le responsable de la billetterie de l'Astroballe, 4.161 spectateurs ont suivi le match ASVEL - Cholet. Jamais encore cette saison la salle villeurbannaise n'avait été aussi remplie pour un match de Pro A. Même pour la venue de Pau-Orthez, ils étaient moins de 4000 spectateurs en décembre dernier.

L'ASVEL sifflée

42-74 au tableau d'affichage à la 32^e minute : les supporters de l'ASVEL n'en croyaient pas leurs yeux devant cet écart de 32 points en faveur des Choletais. Eux qui soutenaient encore leur équipe quelques minutes auparavant lors qu'elle était menée de 20 points se laisserent aller à quelques sifflets, ponctués de « Vujcic, Vujcic », l'intérimé de l'ASVEL n'étant pas assez sollicité par Tanjevic à leur goût. A la fin de la partie, devant la carence des meneurs verts, c'est sur les cris de « Celestand, Celestand » qu'ils saluèrent la sortie de leurs favoris. Peine perdue car dès la semaine prochaine, l'ancien meneur du Skipper Bologne, mis à pied pour avoir contesté l'autorité de Tanjevic, sera vraisemblablement remplacé par Reggie Freeman (1,95 m, 27 ans) passé en début de saison par le Cibona Zagreb.

Précédent choletais
En dépit des 23 points de différence à son débours hier soir, le record de la plus grosse défaite subie à domicile par l'ASVEL en Pro A depuis la création de la LNB en 1987 n'est pas tombé. Il s'en est fallu de deux points ! Ce record appartient à... Cholet Basket ! En avril 1992, en quarts de finale du play off, les Rigaudéau, Bilba, Warner, Lockhart et autres John et Allinca étaient venus tancer d'importance (24 pts d'écart, 64-88) l'ASVEL dans son antique Maison des Sports.

R1 MASCULINE

TRÉMENTINES : 100
SG MONTAIGU : 52

Mi-temps : 37-26. Arbitres : M. Chambaudie et Mlle Egron. 200 spectateurs.
Trémentines : Guilloux 13 pts, Delaunay 7, Courant 15, Marie 9, Bouchet 24, Chaboisseau 6, Papin 16.
Saint-Georges-de-Montaigu : Mocquet 0 pt, Pedroso 5, Richard 6, Fouchard 6, Pavageau 14, Soulard 7, Dubreix 14.

Voiture-bélier : opération-commando dans la galerie marchande d'Ecully

C'est une véritable opération-commando qui s'est déroulée tôt hier matin dans la galerie marchande du centre commercial Carrefour d'Ecully. Au volant de deux grosses berlines, des malfaiteurs ont dévalisé deux magasins. Tout s'est passé en moins de cinq minutes. Les trois véhicules se sont évanouis dans la nature.

CHRISTINE MÉRIGOT **PAGE 5**

BASKET

L'Asvel sombre à l'Astroballe

Les Villeurbannais ont concédé leur première défaite de la saison à domicile en championnat en s'inclinant, hier soir, 66 à 89 face à Cholet. Les coéquipiers de Yann Bonato (notre photo) restent pourtant leaders de la Pro A puisque Pau-Orthez a également perdu à Dijon. Mais on ne perd pas de vingt-trois points dans sa salle par hasard...

PH. PERROUD **CAHIER SPORTS**



JACQUES MOUGINOT

Cholet crée la sensation en allant corriger l'Asvel à l'Astroballe (66-89)

Changement d'envergure, sans bavure

Définitivement mieux équilibrée depuis l'arrivée de Barry, la formation des Mauges a clairement démontré samedi soir qu'il faudra désormais compter avec elle. Insolents de supériorité dans tous les compartiments du jeu, où ils ont limité au maximum les déchets, les Choletais ont encore élevé leur niveau et peuvent légitimement prétendre à une place en play-off.

VILLEURBANNE (de notre envoyé spécial). Parier sur un succès choletais à l'Astroballe eut déjà été risqué. Alors autant l'avouer : pareille démonstration de Dorsey et compagnie n'avait pas effleuré le moindre esprit. Pas même celui des basketteurs des Mauges. « Ce serait prétentieux de prétendre qu'il est facile de s'imposer ici et que l'on était sûr d'y parvenir. Simplement, nous avons encore en mémoire la déroute du match aller », confie sèchement Savo Vučević.

En fait, ses hommes ont signé un authentique exploit. Ils sont effectivement les premiers à faire tomber le leader dans sa salle, mettant un terme à une série de 14 victoires en 15 matches. Voilà assurément un bon point. Mais le principal motif de satisfaction est à rechercher dans la manière dont Cholet a (rondement) mené sa barque.

La défense d'attaque

Alors que Barry n'en finit plus de confirmer que le costume de patron lui va sur mesure, le véritable enseignement de ce samedi fâste provient de la défense. Cholet, au creux de la vague en décembre, s'est refait une jolie santé en la matière. A l'exception des 5 minutes initiales, au cours desquelles le tandem Hill - Bonato est apparu la main chaude, et du dernier acte où l'affaire était entendue depuis des lustres, jamais l'Asvel, qui bénéficie pourtant de sérieux arguments physiques, ne put ni ne sut prendre de vitesse une muraille choletaise aussi mobile qu'hermétique. Un véritable modèle de résistance, qui porta bien vite sur les nerfs rhodaniens.

Cette intransigeance des Choletais constitua surtout un remarquable garde-fou pour partir à la conquête du panneau villeurbannais. La tâche fut, il est vrai, grandement facilitée par l'entame en trompe-l'œil de l'Asvel (18-8, 5'), qui, elle aussi, avait manifestement en mémoire sa balade du match aller à la Meilleraie (58-86). La conjugaison de ces deux indices positifs condamna les Villeurbannais. A force de prendre CB de haut, l'Asvel tomba en effet de son piédestal. « Peut-être a-t-on également profité d'un certain excès de confiance de nos adversaires », confirme d'ailleurs Vučević. La performance de ses troupes ne se résume toutefois pas à la bérézina d'une Asvel victime de sa propre suffisance.

Cholet reste le premier artisan de son succès. Jamais encore, pas même devant Strasbourg en coupe (ce qui constituait pourtant un match



Le néo-Villeurbannais Tim Nees a du mal à se défaire du marquage de l'impeccable K'Zell Wesson (15 pts, 11 rbd/s samedi soir). Une action à l'image de la rencontre...

référence), l'équipe des Mauges n'est apparue aussi soudée et à son aise que samedi. « Nous étions vraiment très motivés. L'équipe était prête à mourir sur le terrain », commente l'entraîneur choletais.

Cette domination s'est concrétisée par la mainmise choletaise sur le rythme de la rencontre. Maître de la défense, auteur d'une adresse très honnête (51 % sur les trois premiers quarts-temps), délicieusement agressif au rebond offensif, Cholet détin rapidement les clés du tempo pour finalement délivrer une partition sans couac. Et tous les protagonistes évoluèrent à l'unisson, comme boostés par cette synergie de groupe. Barry remit d'abord l'équipe sur les rails

(23-23, 10'), Lauwers (4/4 aux primés en 3 minutes) enfonça le clou avec maestria avant le repos (35-50), tandis que Wesson (11 prises de balle) et Dorsey (6) firent le ménage en grand sous les panneaux. Stanley et Krasic décochèrent également quelques flèches assassines pour porter l'écart à son paroxysme (42-74, 28'), le tout sous les yeux de Villeurbannais qui avaient troqué la tenue de commando attendue au retour des vestiaires pour une bonne vieille paire de charentaises. Amorphe, sans aucune solution, ni individuelle ni collective, le leader se contenta en effet de faire acte de présence sous les sifflets du public, passablement agacé par ce renonce-

ment aussi inhabituel que discutable. Tanjevic goûta d'ailleurs très modérément la plaisanterie : « Ce soir, il y a une équipe qui a joué, remarquablement, au basket, et une autre a fait semblant. C'est un avertissement pour nous : on doit se réveiller et travailler encore plus fort. » Voilà une très mauvaise nouvelle pour les adversaires de CB devant encore se rendre dans l'antre du géant vert, Paris notamment.

Cholet, lui, a retrouvé de sérieux facteurs de motivation du côté de l'Astroballe. « Et dans le basket, il faut des ambitions », dixit Vučević. A suivre donc.

Christophe MAZOYER.

	Temps	Pts	Totl	%	P3	P2	LF	F	Fpr	Rbds	Int	Co	BP	PD	Eval
ASVEL LYON : 66															
Am-sy	21'	13	5/11	45	0/2	5/9	3/4	3	2	8		1			15
Ade-mensah	23'	5	1/9	11	1/5	0/3	2/3	1	1	2	3		1	5	6
Vuljic	19'	5	1/5	20	1/3	0/2	2/2	1	2	5		3	1	3	11
Bonato	27'	16	5/8	63	3/5	2/3	3/5	2	6	2			8		5
Mrazek	33'	5	2/4	50	1/3	1/1		4	3		2			5	10
Petrov	6'		0/2		0/1	0/1		1					1	1	-2
Hill	31'	10	4/10	40	2/7	2/3		2	1	2			7	5	4
Nees	18'	6	2/2	100		2/2	2/4	2	2	4	1				9
Frigout	22'	6	2/4	50		2/4	2/4	3	3	6		2		1	11
TOTAL	200'	66	22/55	40	8/26	14/29	14/21	19	20	31	6	6	19	20	70
CHOLET : 89															
Wesson	30'	15	6/15	40		6/15	3/4	2	2	11			1		15
Robinson	10'	1	0/3			0/3	1/2	2	1	2			2		-3
Jeanneau	16'		0/2			0/2	0/2	3	1				1	2	-3
Bardet	12'		0/3		0/1	0/2		1		5	3		1	1	5
Krasic	22'	8	3/7	43	2/4	1/3		4	2	4	2	1	1	1	10
Dorsey	34'	23	9/15	60		9/15	5/5			4	7	4	1	7	34
Lauwers	27'	20	8/8	75	4/6	2/2	4/5	4	4	6	2		1	3	27
Stanley	18'	7	3/6	43	1/3	2/4	0/1	3	2	3	2		1	1	7
Barry	27'	11	4/7	57	1/2	3/5	2/3	1	3	2			3	3	9
Gelabale	3'	4	2/2	100		2/2				1					5
TOTAL	200'	89	33/69	48	8/16	25/53	15/22	20	19	42	13	1	14	17	105

Arbitres : MM. Vauthier et Peugnet - 3 000 spectateurs.

Pro A : périlleux déplacement de Cholet à Villeurbanne, samedi (20 h)

Il faut raison garder !

Sévèrement battu à l'aller (58-86), Cholet se rend aujourd'hui à Villeurbanne sans états d'âme particuliers. La forteresse lyonnaise est jusqu'alors impenable en championnat, et devant un tel contexte, mieux vaut raison garder. De là à jouer les touristes, il y a une grosse marge, que les Choletais n'entendent pas franchir.

Le nombre de rencontres perdues par l'ASVEL, à ce jour, en Pro A ? Trois, dont deux réellement peu significatives, à Nancy (88-61) et Gravelines (91-89), lors des premières et troisièmes journées de compétition. L'époque où la « maison verte » tenait davantage du grand chantier que d'un bel exemple de cohésion collective. Bon, d'accord, un Dijon formidable d'enthousiasme et de volonté a réussi à faire plier les hommes de Tanjevic (71-68), mais c'était en Bourgogne, et cela remonte déjà au 12 janvier !

Parce que pour le restant, des formations telles que Pau, Le Mans, Chalon, Strasbourg ou Gravelines, au retour, ont très vite fait leur deuil d'un improbable succès à l'Astroballe. Voilà pour le profil de la délicate ascension qui attend les Choletais dans la soirée.

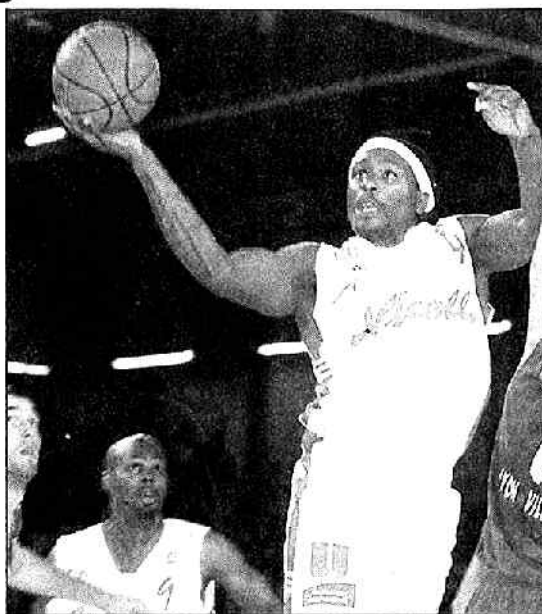
« Il n'y a aucun doute sur le fait que Villeurbanne est bien mieux armé et meilleur que nous, lâche Savo Vučević. Mais c'est un match de basket. Plus difficile, d'accord, mais ça reste un match de basket. Il faudra tout tenter et ne pas arriver en simple visiteur (sic), pour ne rien regretter à l'arrivée. Et puis à l'aller, nous n'avions vraiment pas joué sur notre vraie valeur. »

Ah oui, l'aller... Hum, le genre de mauvais souvenir qui vous pourrit quelques nuits rien qu'à son évoca-

tion. C'est qu'en la circonstance, ce 3 novembre, Cholet encaissa dans sa salle un échec retentissant, le plus gros depuis son accession parmi l'élite : 58-86 ! Une ampleur des plus conséquentes, et certainement un peu trop excessive pour coler à la réalité des forces en présence.

Du rythme sans fausses notes

« Ce jour-là on s'est complètement noyé, et la moindre des choses sera d'avoir un légitime esprit de revanche, appuie Vučević, même si la tâche sera ardue. Ce match, ce n'était pas nous. On a connu d'incroyables passages à vide, et puis, au départ, on les a trop regardés jouer. Quand on a



Wesson et les intérieurs choletais auront du fil à retordre face à leurs homologues villeurbannais.

voulu revenir, rien ne marchait. On perdait des balles bêtement, et les paniers les plus faciles ne rentraient pas. »

Une litanie qui n'en finit plus de rappeler à l'entraîneur les limites du prévisible sur l'irrationnel.

« On ne s'attendait pas à subir une telle déroute, se souvient Savo Vučević. Maintenant, il est clair que cela devrait nous servir de leçon. On doit rentrer sur le terrain avec un esprit guerrier, pas en observateur résigné. »

Dans cette perspective, il serait évidemment préférable que les Choletais puissent s'appuyer sur l'intégralité de leurs moyens. Un Stanley revenu revigoré des États-Unis ; un Dorsey définitivement sorti d'un mini état grppal, et un Barry désormais à

100 %. Toutes choses en voie de concrétisation, si l'on en croit Savo Vučević.

« Je pense que Tony Stanley, qui nous rejoint directement à Villeurbanne, et Tony Dorsey pourront jouer normalement. La bonne surprise c'est que ce sera sûrement le cas de Scooter Barry, qui a réalisé de très bons entraînements toute cette semaine. Il a visiblement récupéré de sa contracture au mollet, et son rendement va aller en s'améliorant. »

Les qualités du dernier arrivant n'échappent en effet à personne, et sa main mise sur le jeu choletais laisse augurer des lendemains qui chantent.

« Scooter aura un rôle essentiel à tenir ce soir, précise Vučević. C'est un match où il conviendra de mettre du rythme, mais pas trop, sans précipitation. On ne peut pas espérer une bonne performance contre l'ASVEL sans un bon contrôle. Si l'on cherche seulement à rendre panier pour panier face à elle, on est mort ! Avec la pression qu'ils peuvent vous envoyer, mieux vaut tenter de les endormir un peu ! » Veire en enfermer quelques-uns à double tour, au fond d'un vestiaire !

L. R.

Villeurbanne : 5. A. Sy (2m), 6. Ade-Mensah (1m83), 7. Vujcic (2m11), 8. Borato (2m01), 9. Mrazek (1m92), 10. Petrov (1m90), 11. Hill (1m86), 12. Nees (2m09), 13. Frigout (2m06).

Cholet : 4. Wesson (2m), 5. Robinson (2m07), 6. Jeanneau (1m85), 7. Bardet (2m), 8. Krasic (2m), 9. Dorsey (2m), 10. Lauwers (1m87), 11. Stanley (1m92), 12. Barry (1m90), 13. Gélabale (2m01).

Cholet a humilié Villeurbanne

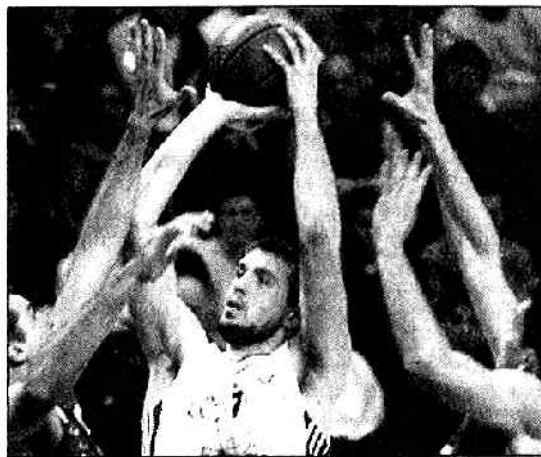
Très mauvais week-end pour les leaders ! En Bourgogne, Pau-Orthez s'est incliné sur le fil face à Dijon mais c'est surtout la lourde défaite de Villeurbanne à l'Astroballe devant Cholet qui fait sensation. Samedi, les hommes de Vucevic ont humilié l'Asvel de Tanjevic.

Pourtant menés de 10 points (18-8) après cinq minutes de jeu, les Choletais ont vite redressé la barre à l'Astroballe. La rentrée de Bary, le nouveau maître à jouer des Mauges, a redynamisé Cholet qui resserrait sa défense et dressait un véritable verrou face à des Villeurbannais d'un seul coup réduit à un rôle de figurants.

Et la réussite changeait de camp. Quatre paniers primés consécutifs de Lauwers offraient quinze points d'avance aux Choletais à la pause (50-36). En seconde mi-temps, l'arrière bolge avait toujours la main aussi chaude et Dorsey enfonçait le clou. Si bien qu'à la fin du troisième quart-temps, les joueurs du Maine-et-Loire menaient de 32 points (74-42). Jamais Villeurbanne n'avait pris ces dernières années en championnat de France une telle raclée dans sa salle. Un sursaut d'orgueil de Sy et de Nees ramenait la défaite à des proportions moins importantes mais c'est sous les huées du public lyonnais que Bonata et ses coéquipiers quittaient le parquet de l'Astroballe. Cette déroute laissera certainement des traces et on parle déjà d'un probable licenciement du meneur John Celestand qui pourrait être remplacé par un autre Américain, Reggie Freeman.

A Dijon, Pau-Orthez est également tombé. Mais avec les hon-

A l'image de Vucic pris dans la tenaille choletaise, l'Asvel a été dominé dans sa salle par de surprenants Maugéens.



Le Progrès

neurs. Et cette troisième défaite consécutive enregistrée à l'extérieur, les Palois la doivent surtout à leur mauvais départ et à une adresse catastrophique aux lancers-francs (18 sur 35). Emmenés par un Morlande en grande forme et un Mackey étincelant, les Bourguignons ne paniquèrent pas quand les Palois repassèrent en tête en fin de troisième quart-temps (53-55). Et ils puisèrent dans leurs réserves pour arracher la victoire in extremis, au terme d'une rencontre d'un très haut niveau.

Villeurbanne et Pau-Orthez battus, c'est Nancy qui fait la bonne opération de la journée, revenant à un point des leaders, grâce à son net succès devant Limoges, diminué, il est vrai suite aux blessures de Fen et Sindjelic.

Chalon chute à Paris

Plus laborieuses furent les victoires du Mans à Antibes et de Strasbourg, dans sa salle, contre Hyères-

Toulon. Les Sarthois, manquant de rythme, durent cravacher jusqu'à la fin dans les ultimes minutes pour préserver un mince capital acquis essentiellement grâce à l'adresse du Slovène Ervin Dragsic. Quant aux Alsaciens, ils perdirent de nombreux ballons en fin de rencontre et ne durent leur salut qu'à la maîtrise de Forte et au talent d'El-Amin, auteur d'une fin de match époustouflante. De son côté Cravelines a conforté sa position dans le premier tiers du classement en se sortant parfaitement du piège montpelliérain où James Scott, euphorique dans le premier quart-temps, perdit de sa superbe au fil des minutes. Mauvaise affaire par contre pour Chalon qui est tombé à Paris hier après-midi.

Belle opération enfin pour la lanterne rouge Bourg-en-Bresse, relancé dans la course au maintien après avoir pris le meilleur sur Le Havre, après prolongation.

Jean-Claude VIRFELU.

Dijon - Pau-Orthez 86-84

Quart-temps : 30-17, 17-24, 16-20, 23-23

DIJON : 35 paniers (dont 5 sur 8 à 3 pts) sur 68 tentés - 11 LF sur 17 tentés - 36 rebonds - 16 passes décisives - 7 balles perdues - 25 fautes. Morlande (16), Owens (11), Bernard (15), Hamm (3), Hyzy (16), Vespasien (6), Mackey (19).

PAU-ORTHEZ : 30 paniers (dont 6 sur 21 à 3 pts) sur 56 tirs - 18 LF sur 35 tentés - 32 rebonds - 10 passes décisives - 12 balles perdues - 21 fautes. Fauthoux (6), Lukovski (15), Drodzov (3), Esteller (17), F. Pietrus (2), Diaw (17), Sellers (15), M. Pietrus (9).

Spectateurs : 5000 environ.

Villeurbanne - Cholet 66-89

Quart-temps : 23-23, 27-12, 26-13, 13-18

VILLEURBANNE : 22 paniers (dont 8 sur 26 à 3 pts) sur 55 tirs - 14 LF sur 21 tentés - 31 rebonds - 20 passes décisives - 19 balles perdues - 19 fautes. Sy (13), Adomah (5), Vucic (5), Bonato (16), Mrazek (5), Hill (10), Nees (6), Frigout (6).

CHOLET : 33 paniers (dont 8 sur 16 à 3 pts) sur 69 tirs - 15 LF réussis sur 22 tentés - 42 rebonds - 17 passes décisives - 14 balles perdues - 20 fautes. Weson (15), Robinson (1), Krasic (8), Dorsey (23), Lauwers (20), Stanley (7), Barry (11), Gelabale (4).

Spectateurs : 4200 environ.

Strasbourg - Hyères-Toulon 101-91

Quart-temps : 32-28, 23-23, 23-23, 23-17

STRASBOURG : 30 paniers (dont 10 sur 18 à trois points) sur 47 tirs - 31 LF sur 35 tentés - 22 rebonds - 33 passes décisives - 16 balles perdues - 20 fautes. Forte (7), Gagneur (3), Gautier (14), K. David (21), Reid (16), Lopatka (1), El-Amin (18), Occansey (21).

HYÈRES TOULON : 36 paniers (dont 6 sur 15 à trois points) sur 58 tirs - 13 LF sur 17 tentés - 23 rebonds - 21 passes décisives - 15 balles perdues - 27 fautes. Nivere (4), Coras (8), Legname (5), Bouteille (2), Hoard (11), Karcher (28), Gugino (8), Condouant (6), Miller (19).

Spectateurs : 3200 environ.

Paris - Chalon-sur-Saône 67-61

Quart-temps : 17-14, 15-13, 20-13, 15-21

PARIS : 22 paniers (dont 3 sur 17 à trois points) sur 57 tirs - 20 LF sur 26 tentés - 32 rebonds - 15 passes décisives - 16 balles perdues - 22 fautes. Kraidy (15), Larranaga (12), Micoud (7), Lesmond (1), Miller (17), Ruppert (4), Riddick (11).

CHALON-SUR-SAÔNE : 25 paniers (dont 5 sur 14 à trois points) sur 53 tirs - 6 LF sur 9 tentés - 31 rebonds - 18 passes décisives - 22 balles perdues - 14 fautes. S. Jackson (17), Terry (8), Jones (2), Pluvy (11), Ripert (4), Laure (5), Giffa (1), Gulyas (13).

Spectateurs : 3000 environ.

Savo Vucevic : « Ne nous enflammons pas ! »

Après trois succès consécutifs, coupe et championnat confondus, dont deux très probants devant Strasbourg et l'Asvel, le technicien préfère prévenir que guérir. Tout excès de confiance pourrait annihiler le travail accompli depuis un petit mois. L'exemple de Villeurbanne, samedi, en atteste.

Savo Vucevic n'a presque rien laissé transparaître samedi, le match terminé. Nul doute pourtant que le technicien des Mages bouillait intérieurement, goûtant à sa juste valeur le fantastique coup de Trafalgar qu'il venait de réaliser. Il fut ainsi le premier à être en adéquation avec son nouveau discours : « Surtout ne nous enflammons pas ! Villeurbanne nous a pris de très haut. Et puis, on enchaîne maintenant sur une nouvelle série très difficile. »

La venue de Nancy à la Meilleraie samedi prochain, le déplacement à Montpellier huit jours plus tard puis la visite dans les Mages de Gravelines dans trois semaines constituent autant d'écueils à aborder avec le plus parfait sérieux tant les parages respectifs de ces trois-là peuvent s'avérer dangereux. Sans compter qu'entre-temps, le 12 mars, Barry et consorts devront se coltiner un passage par Vichy, pour le compte de la coupe. Chez ce leader de



Les Choletais (ici Jeanneau et Lauwers) ont fait preuve d'une belle agressivité défensive.

Pro B, sans doute très désireux de réaffirmer ses qualités face à une formation de Pro A (les Auvergnats ont

sorti Hyères-Toulon en 16^e), rien ne sera acquis d'avance. Or CB a « quelques ambitions en Coupe »,

comme le dévoile au passage son entraîneur.

Vucevic joue donc la température au moment d'abattre quelques cartes cruciales pour la suite de la saison. « Nos principaux concurrents ont au moins 1,5 M€ de plus que nous : même en cas de pépin, ils auront encore la possibilité de se renforcer. Donc, rien n'est joué. Cela étant, j'ai une totale confiance dans le groupe actuel. On a encore une marge de progression, même en défense. » La perspective d'intégrer les play-off n'en devient donc que plus réaliste de la part d'un groupe enfin en totale osmose. Si certains concurrents en doutaient encore, les voilà prévenus, avec la manière.

Ch. M.

◆ **Nancy samedi.** Cholet-Basket livrera un nouveau match au sommet, samedi. Le club des Mages accueillera en effet Nancy, seul troisième, dans le sillage direct de l'Asvel et de Pau.

◆ **Les espoirs victorieux.** Les joueurs de Jacky Périgois, malgré un passage difficile dans le second quart-temps, se sont imposés au forceps devant l'Asvel (61-63), initiant ainsi l'excellente soirée de CB.

Pro A Digest

◆ **Nancy - Limoges : 107-77.** Face à une équipe de Limoges privée, il est vrai, de son pivot américain Daron Fenn, blessé au ménisque du genou droit, et où Sinojcic (élongation à la cuisse), s'il figurait sur la feuille de match, n'est pas entré en jeu, Nancy faisait la course en tête d'un bout à l'autre de la rencontre pour finalement la remporter 107 à 77. Mettant en place une défense hermétique, ne laissant que peu de possibilités aux visiteurs d'attaquer le cercle lorrain dans de bonnes conditions, les Nancôiens prenaient d'autant plus vite leurs distances que la réussite faisait défaut à Limoges. Ainsi à mi-parcours, les visiteurs étaient crédités d'un modeste 36 % d'adresse au tir, alors que Nancy présentait 63 % de réussite. C'est en particulier sur des tirs primés, sur lesquels s'exprimaient notamment Lang et S. Smith, que Nancy creusait l'écart d'entrée. Avec 12 longueurs d'avance au repos (51-39), les Lorrains maintenaient la pression jusqu'à l'ultime seconde du match.

Ainsi, ils atteignaient le cap des 20 points d'avance (59-39) dès la 23^e minute, et terminaient la partie sur un crédit de 30 points (107-77).

◆ **Bourg-en-Bresse - Le Havre : 88-82 AP.** Bourg-en-Bresse a obtenu en prolongation le droit d'espérer encore le maintien en ProA, en venant à bout du Havre 88 à 82 samedi sur son parquet. Après avoir tenu les rênes de la rencontre pendant les trois premiers quart temps, les Bressans, handicapés par les sortics pour 5 fautes de leurs intérieurs Percevault (36e) et Bryson (39e), ont cédé dans le sprint final et permis au Havrais d'égaliser à 74-74 au terme du temps réglementaire. Dès la reprise, la Jeunesse laïque est parvenue rapidement à s'assurer quatre points d'avance grâce à deux paniers de Sy, et a mis la pression sur les Normands qui ont perdu complètement pied pour s'incliner finalement de six points.

Villeurbanne : 66

Cholet : 89

Mi-temps : 50-35.

Villeurbanne : Sy (13), Adamsah (5), Vujic (5), Bonato (16), Mrazek (5), Hill (10), Nees (6), Frigout (6).

Cholet : Wesson (15), Robinson (1), Krasic (8), Dorsey (23), Lauwers (20), Stanley (7), Barry (11), Gelabale (4).

Dijon : 86

Pau-Orthez : 84

Mi-temps : 47-41.

Dijon : Morlende (16), Owens (11), Bernard (15), Hamm (3), Hyzy (16), Vespasien (6), Mackey (19).

Pau-Orthez : Fauthoux (6), Lukovski (15), Drodzov (3), Esteller (17), F. Pietrus (2), Diaw (17), Sellers (15), M. Pietrus (9).

Bourg-en-Bresse : 88

Le Havre : 82 a.p.

Mi-temps : 45-36.

Bourg-en-Bresse : Lafargue (24), Castle (7), Beyina (4), Hayes (17), Bryson (17), M. Sy (4), Percevault (2), Tribe (6), Tissot (7).

Le Havre : Lorenz (4), Ewodo (10), Henry (7), Lear (18), Zernjic (7), Garavaglia (20), Tchiloemba (11), Hoffis (5).

Montpellier : 68

Gravelines : 78

Mi-temps : 33-35.

Montpellier : Scott (19), Nebot (14), Louis (13), Bouvier (10), Radovanovic (6), Windless (4), Kessely (2).

Gravelines : Strong (22), Bouziane (16), C. Miller (14), M. Brown (10), Georget (9), Oyie (4), Périca (3).

Nancy : 107

Limoges : 77

Mi-temps : 51-39.

Nancy : Julian (20), Land (19), Gomis (16), Masingue (16), Dubos (14), S. Smith (13), Boskovic (9).

Limoges : Milisavljevic (21), Nelcha (18), Méthélie (12), Hay (8), C. Dumas (8), Bergersen (5), Keita (5).

Strasbourg : 101

Hyères-Toulon : 91

Mi-temps : 55-51.

Strasbourg : Forte (7), Gagneur (3), Gautier (14), K. David (21), Reid (16), Lopatka (1), El-Amin (18), Occansey (21).

Hyères-Toulon : Nivare (4), Ceras (8), Legname (5), Bouletelle (2), Hoard (11), Karcher (28), Gugino (8), Condouant (6), Miller (19).

Antibes : 79

Le Mans : 85

Mi-temps : 39-39.

Antibes : Vebobe (10), Mollinari (16), Doubal (16), Gainey (7), Ostrowski (9), Traore (7), Ducharme (12), Chelle (2).

Le Mans : Nicevic (13), Ascevic (7), Meriguet (5), Dragsic (22), Rogers (4), Jackson (16), Schojtn (4), King (14).

Paris BR : 67

Chalon-sur-Saône : 61

Mi-temps : 32-27.

Paris Basket Racing : Kraidy (15), Larranaga (12), Micoud (7), Lesmond (1), Miller (17), Ruppert (4), Riddick (11).

Chalon-sur-Saône : S. Jackson (17), Terry (8), Jones (2), Pluvy (11), Ruppert (4), Laure (5), Giffa (1), Gulyas (13).

Journée des têtes coupées

La 19^e journée a été fatale aux équipes de tête, Villeurbanne et Pau-Orthez, qui se sont inclinées respectivement face à Cholet et Dijon samedi.

PETIT à petit, Gravelines fait son nid dans le quart de tête grâce à sa victoire à Montpellier. Malgré un départ catastrophe, les Nordistes ont vite pris le large dans le sillage d'un Danny Strong efficace (22 points).

Totalement dominateur, Nancy a remporté dans un fauteuil sa lutte face à des Limougeauds dont l'avenir en Pro A est encore incertain. Sans Darren Fenn (blessé) ni Branko Sindjelic (ménagé), Limoges, maladroît au tir, n'a pas fait long feu sur le parquet lorrain.

Invité peu scrupuleux, Cholet a infligé à Villeurbanne sa première défaite à domicile, une défaite sèche et sans appel qui relance les Choletais dans la course à la phase finale. Un Scooter Barry dynamique et un duo Lauwers-Dorsey efficace (43 points au total) permettaient à Cholet de s'imposer après un départ « diesel ».

Remontés comme des pan-
dules, les Dijonnais se sont mis



Le Villeurbannais K'Zell (à droite) tente de dépasser son adversaire de Cholet, sans succès. (AFP)

à l'heure de l'exploit en infligeant au leader palois sa quatrième défaite de la saison. Au terme d'une partie au coude à coude, les Bourguignons, tirés par Malcolm Mackey, s'imposent de justesse.

La corde a beaucoup tréblé samedi, tant Strasbourgeois et Toulonnais se sont montrés adroits sous les paniers (75 % de réussite en première période). Face à un promu varois toujours aussi combatif, il fallait

le métier de Frédéric Forte et le talent de Khalid El-Amin pour faire la différence.

Le compteur de victoires toujours bloqué depuis le succès sur le PBR, Antibes s'est incliné pour la onzième fois consécutive face à un collectif manœuvre bien calé pour la phase finale. L'étonnant meneur Shawnta Rogers et son 1,62 m ont réveillé Le Mans, à la peine en première période. La réussite d'Ervin Dragsic et JD Jackson

parachevait la victoire des Sarthois.

Le PBR a remporté une victoire précieuse face à Chalon, meilleure défense de la Pro A, qui permet aux hommes d'Erik Lehmann de se rapprocher de la zone des « play-off ». Sans briller mais avec un Miller et un Riddick des bons jours, les Parisiens ont préservé l'avantage jusqu'au bout malgré les ultimes efforts de Stanley Jackson pour Chalon.

L'exploit de Cholet

Cholet a réussi, samedi soir, l'impensable : battre Villeurbanne dans sa salle. Quelle humiliation pour l'ASVEL !

Villeurbanne : 66

Cholet : 89

(23-23, 27-12, 26-13, 13-18).
Arbitres : MM. Vauthier et Peugeot.

Villeurbanne : 22 paniers (dont 8 sur 26 à 3 pts) sur 55 tirs. 14 LF sur 21 tentés, 31 rebonds, 20 passes décisives, 19 balles perdues. 19 fautes personnelles. Marqueurs : Sy (13), Ade-Mensah (5), Bonato (16), Mzarek (5), Hill (10), Nees (6), Frigout (6).

Cholet : 33 paniers (dont 8 sur 16 à 3 pts) sur 69 tirs. 15 LF réussis sur 22 tentés, 42 rebonds, 17 passes décisives, 14 balles perdues, 20 fautes personnelles. Marqueurs : Wesson (15), Robinson (1), Krasic (8), Dorsey (23), Lauwers (20), Stanley (7), Barry (11), Gelabale (4).

L'ASVEL battue de 23 points dans sa salle ! Outre que ce revers met fin à une série de 14 succès en 15 matchs de championnat et à l'invincibilité de l'ASVEL à domicile à son dixième match de pro A, outre que, jusqu'ici en France, son plus lourd revers avait été concédé le premier jour à Nancy (88-81) et que les

deux autres n'avaient pas dépassé un panier d'écart (- 2 à Gravelines, - 3 à Dijon), il faut remonter dix ans en arrière, à l'époque où l'ASVEL venait de déposer son bilan, pour retrouver trace d'une pareille déroute, et c'était déjà Cholet qui l'avait infligée, à la Maison des sports (88-64 en quart de finale du play-off 1992). Y compris sur la scène européenne (- 22 contre AEK Athènes en 1995, record historique du club), rarement l'ASVEL s'était fait humilier sur son parquet. Comment le leader du championnat en est-il arrivé là, lui qui avait ramené de Cholet à l'aller, un succès de 28 points (86-58) ? « Justement, Villeurbanne a peut-être fait un excès de confiance à cause de son score de l'aller, suggère Savo Vucevic. Quant à nous, on avait une envie de revanche. Mais il ne faut pas être prétentieux et penser qu'on pouvait gagner aussi facilement ici. Gagner, on en avait l'ambition, car lorsqu'on fait du sport, il faut toujours l'avoir. Mais si l'équipe était prête à mourir sur le terrain, on craignait aussi beaucoup de match. » Vucevic laisse ainsi entendre ce que Bogdan Tanjevic aura beau jeu de confirmer, l'ASVEL n'était pas prête, elle, à mourir sur le terrain.

Si les Asvelliens s'étaient peut-être mal préparés mentalement, l'entame du match ne les a pas aidés à se méfier. Car ce départ était en faux-semblants, Villeurbanne récoltait un 18-8 après moins de 5 minutes de jeu, sur la base d'un 7/7 sur-réaliste (3/3 de Bonato, 8 pts et Hill, 7). « L'ennui, c'est que ce

départ m'a fait plutôt peur, pour la bonne raison qu'on menait de 10 pts sans avoir rien travaillé. Ni la défense, ni le rebond, ni même l'attaque, on rentrait les tirs, c'est tout », note le coach asvelien, à juste raison.

Le temps mort de Vucevic, agrémenté de quelques changements (rentrée de Barry, passage en zone, allait d'abord casser les bras villeurbannais puis relancer les dés). Hors un trois points de Bonato, l'ASVEL accumulait les portes de ballo et les choix offensifs hasardeux, et montrait déjà des signes alarmants au rebond. Résultat : Cholet égalisait dès la 8^e (21-21) et poursuivait inéluctablement son œuvre destructrice d'un adversaire livré à lui-même. Car évidemment, c'est dans ce genre d'adversité que l'absence d'un patron à la mène, se fait criante.

Chacun sait qu'un match de basket peut basculer très vite. Surtout si l'on reste aphone en attaque comme le fit une ASVEL qui restera très exactement 6'20 sans marquer entre les deux lancers de Sy (23-21) et le panier de Frigout intervenant à 23-33. Cholet n'en aura profité qu'en partie, car les coéquipiers de Dorsey, l'homme à tout (plutôt bien) faire, aura aussi trois minutes de panne offensive entre la 12^e et la 15^e, en raison d'un gros gâchis près du cercle. L'ASVEL s'en sortait donc par un 12-0, mais cela aurait donc pu être pire.

En fait, le pire était à venir. Car si les joueurs de Tanjevic avaient compris que l'affaire tournait mal, ce n'est pas pour



L'ailier de Villeurbanne Yann Bonato se protège de l'arrière yougoslave de Cholet Ivan Krasic.

(Photo AFP)

autant qu'ils surent reprendre le match en main. « Quand on s'est réveillé, il était trop tard. On n'avait plus la confiance, et on avait la mauvaise peur, la peur destructrice et non la peur constructive », souligna le coach asvelien. D'autant que Dimitri Lauwers sortait avec une gouaille digne de son compatriote Benoît Pelvoorde un 4/4 à trois points pour faire virer les siens avec un matelas en poils de visons (50-35).

L'opération survie aurait dû passer par une opération commando au retour des vestiaires, mais Cholet avait aussi compris ce qui l'attendait, et préférait les

fautes grossières pour empêcher les paniers faciles côté villeurbannais, où l'on arrosait copieusement le cercle et ses alentours. A la 28^e, le match avait pris des allures de déroute, l'ASVEL navigant à 32 points (40-72) de son adversaire, soudé comme on l'imagine. Les Asvelliens faisaient taire les premiers sifflets du public en arrachant quelques interceptions, une série de huit points d'Amara. Sy faisant illusion peu de temps, puisque Cholet tenait fermement son exploit et que l'ASVEL ne faisait que payer la note dans une longue et douloureuse agonie.

L'ASVEL balayée !

À l'Astroballe, le coleader villeurbannais a reçu la fessée de Choletais requinqués !

CHOLET a créé hier soir l'une des plus grosses sensations de la saison en corrigeant proprement le coleader du Championnat dans son Astroballe chérie où les Verts n'avaient jamais perdu en championnat cette saison (66-89). Plus qu'une défaite, l'ASVEL, qui pourrait embaucher le meneur US Reggie Freeman (1,95 m, 27 ans), aperçu au Cibona Zagreb cette saison, pour remplacer John Celestand, a été tout bonnement punie. Et pourtant, Villeurbanne menait 18-8 après cinq minutes de jeu, avec un sept sur sept aux tirs... Mais la rentrée de Barry, le nouveau métronome choletais, ramenait d'abord les Verts sur terre (23-23, 10'), avant que Lauwers (20 pts et 6 rbd) ne s'élance dans un festival à trois points (4/4 dans le deuxième quart-temps). Villeurbanne était abasourdi et relégué à dix longueurs (29-33, 15'). Le début de la noyade... Cholet se régalait en deuxième mi-temps, par Lauwers et Dorsey (43 pts à 65%) notamment, qui se nourrissaient jusqu'à la glotte de la pitreuse défense villeurbannaise.

Nancy, le bronze de Pro A, sourit de ce scénario. Sur sa lancée de la Korac, le SLUC a dynamité un CSP Limoges (107-77) réduit au rang de faire-valoir, sans Fanni et Sindjelic. Il y eut 2-2 en début de match. Après... En tout cas, avec 26 points à l'aller et 30 au retour dans le cadidie, le CSP n'a guère goûté les tartes lorraines ! Derrière, tout le monde a tenu son rang. Outre Dijon, Gravelines, Le Mans et Strasbourg n'ont pas glissé. A Montpellier, le BCM a confirmé ses prétentions à une place dans les quatre premiers en remportant sa quatrième victoire lors des cinq dernières journées (66-78). Après un départ catastrophique (-14, 6'), les Nordistes serraient les boulons en défense alors que le collectif montpelliérain se délitait à l'image de James Scott réduit à un panier après la pause. Au BCM, un Danny Strong officiant (18 pts en seconde période) et un excellent Ali Bouziane (16 pts et meilleure évaluation du match, 22) jouaient les exécuteurs. Sur la Côte, Le Mans a mis une mi-temps (39-39),

avant de dompter la bande à Monclar (79-85). Mais le réveil spectaculaire de Dragic (22 pts dont 6/9 à 3 pts) et l'abattage de J.D. Jackson avaient finalement raison du courage d'Antibois qui comptabilisent leur onzième revers consécutif ! En Alsace, la SIG a su pour mater des Varois, sans pression (101-91). Dans un match altruiste et à haute adresse (34 passes décisives en tout et 64 % d'adresse à Strasbourg, 62 % à Hyères), c'est un tir prime d'El-Amin à une minute de la fin qui faisait finalement pencher la balance. Enfin, dans le match « de la nuette », les Dresnans, à la bourre, ont arraché après prolongation leur deuxième succès de la saison, aux dépens de leur principal adversaire dans la course à la descente, Le Havre (88-82 a.p.). Avec cette victoire, Bourg revient à hauteur des Normands, qui lui laissent encore le dernier stাপontin de Pro A grâce à un point-averges favorable. Mais Bourg, qui mena à deux reprises de douze points, aurait pu s'éviter ce coup de chaud. Heureusement, un

8-0 salvateur dans l'extra-time permettait aux locaux de sortir des eaux alors que Le Havre perdait une troisième rencontre après prolongation... -D.L. (avec F. B., P. Co. et nos correspondants)

■ **THIERRY TRICOUT NOUVEAU PRÉSIDENT D'ANTIBES.** - Le poste de président laissé vacant à Antibes par Françoise Bécot à la mi-décembre est désormais occupé par Thierry Tricout. Ainsi en a décidé le conseil de surveillance, qui a choisi pour présider le club azeréen l'ancien kiné de l'équipe première, arrivé dans le staff en 1977. Thierry Tricout, 47 ans, avait pris du recul sous la présidence de Solly Azar mais avait fait partie du staff technique lors des meilleures saisons des années 90. Par ailleurs, le versement d'une subvention régionale de 220 000 Euros et l'assurance de voir versée la subvention municipale en avril devraient permettre d'assurer sans dommage la fin de l'exercice. - E. Ba.

● **Bogdan TANJEVIC** (entraîneur de l'ASVEL) : « Cholet a vraiment fait un grand match pendant quarante minutes ! (...) On a pris une bonne claque. Il faut espérer qu'elle va nous réveiller car, ce soir, on a tous loupé notre match, moi compris. La différence est tout à fait anormale. On a permis aux Choletais de mener 15 attaques de plus que la normale. Et au rebond, on a pu vérifier à nos dépens qu'il ne suffit pas de mesurer 2,10 m pour récupérer le ballon. Le problème du meneur ? On va voir dans les jours à venir mais on a gagné des matches avec ce groupe-là, et je remarque qu'on finit avec 20 passes. »

● **Savo VUCEVIC** (entraîneur de Cholet) : « On ne peut pas avoir la prétention de venir à Villeurbanne pour y gagner. Mais on avait vraiment à cœur d'effacer le -28 de l'aller. Nos adversaires ont probablement manqué d'un excès de confiance. »

● **Reed MONSON** (entraîneur de Montpellier) : « On commence très bien mais on n'a pas su gérer une avance. On a perdu le match dans le deuxième quart-temps et à la fin, chacun veut sauver l'équipe tout seul comme on l'a vu avec Scott. »

ASVEL - CHOLET : 66-89														
ASVEL	Min	Pts	Tirs	3pts	Lf	Rbd	Pd	CHOLET						
								Min	Pts	Tirs	3pts	Lf	Rbd	Pd
Aut. Sy	21	13	5/11	0/2	3/4	0-6	-	Wesson	30	15	6/16	-	3/4	3-1
Adie-Mansah	23	5	1/3	1/5	0/2	1-1	3	D. Robinson	10	1	0/3	-	1/2	1-1
Vujovic	20	5	1/5	1/3	0/2	0-5	3	Jeanneau	16	0	0/2	-	0/2	-
Bonabo	37	16	5/8	3/5	3/5	1-1	-	Baret	13	0	0/3	0/1	-	2/3
Mrazek	32	5	2/11	1/3	-	-	5	Krasic	22	0	0/7	2/4	-	1-3
Petrov	6	0	0/2	0/1	-	-	1	Dorsey	34	23	9/15	-	5/5	2-5
Ky. Hill	31	10	4/10	2/7	-	1-1	5	Lauwers	27	20	6/8	4/6	4/5	2-4
Ness	18	6	2/7	-	2/4	1-3	-	Stanley	18	7	3/7	1/3	0/1	0-3
Frigout	22	6	2/4	-	2/4	1-5	1	S. Barry	27	11	4/7	1/2	2/3	0-3
H. Touré	-	-	-	-	-	-	-	Golebalic	3	4	2/2	-	-	1-0
TOTAL	200	66	22/55	8/28	14/29	3-9	22	TOTAL	303	89	33/63	17/16	15/22	13-39

ASVEL - CHOLET : 66-89 (23-23 ; 12-27 ; 13-26 ; 18-13)
3000 spectateurs environ. Arbitres : MMA Vauloier et Peugeot
Plus gros écarts. - ASVEL + 10 (18-8, 5') ; Cholet + 28 (62-40, 33')
ASVEL. - Fautes : 16. Contres : 6. Balles perdues : 19. Interceptions : 6.
CHOLET. - Fautes : 20. Contre : 1. Balles perdues : 14. Interceptions : 13.

NANCY - LIMOGES : 107-77															
NANCY							LIMOGES								
	Min	Pts	Tirs	3pts	Lf	Rbd	Pd		Min	Pts	Tirs	3pts	Lf	Rbd	Pd
Boskovic	15	3	2/4	1/3	4/6	2-1	4	Milosevic	34	21	3/7	1/3	11/16	-	3
Land	26	10	6/10	3/4	-	0-1	4	Hay	31	6	3/7	2/5	-	0-2	3
S. Smith	34	13	5/10	3/7	-	0-2	8	Bergersen	20	5	2/7	1/4	-	1-3	2
Julian	27	20	8/11	-	4/5	5/8	1	C. Owens	22	6	3/5	1/2	1/2	1-0	-
Omigbo	25	14	7/7	-	0-2	3-3	3	Donnard	?	-	-	-	-	-	-
M'badji	1	0	0/1	0/1	-	-	-	Melhalic	37	12	4/13	0/4	4/4	2-4	2
Dubois	25	14	7/7	-	0-2	3-3	3	Sylvain	?	-	-	-	-	-	-
Corbi	25	16	6/16	4/7	-	0-1	1	Kaba	16	5	1/5	1/4	2/2	1-0	3
Masigou	22	16	7/8	-	2/4	0-3	3	Sindjelic	?	-	-	-	-	-	-
Zimost	24	5	0/3	-	0-1	1	1	Nelha	38	18	6/16	-	6/9	0-5	2
TOTAL	200	107	42/64	14/22	10/17	7-21	22	TOTAL	200	77	22/28	12/23	13/17	14-17	13

NANCY - LIMOGES : 107-77 (25-21 ; 28-18 ; 27-20 ; 29-18)
5 830 spectateurs environ. Arbitres : M.M. Badjic et Anjelic
Plus gros écarts. - Nancy : + 39 (185-75, 40') et 107-77, score final.
Plus gros rapproché. - Limoges : - 16 (66-38, 22')
NANCY. - Fautes : 25. Éliminé : Zimost (39'). Contres : 3. Balles perdues : 11. Interceptions : 9.
LIMOGES. - Fautes : 22. Contre : 0. Balles perdues : 15. Interceptions : 5.

STRASBOURG - HYERES-TOULON : 101-91															
STRASBOURG							HYERES-TOULON								
	Min	Pts	Tirs	3pts	Lf	Rbd	Pd		Min	Pts	Tirs	3pts	Lf	Rbd	Pd
Forte	39	7	1/5	1/5	4/4	-	6	Miviere	15	4	0/2	-	-	0-2	3
Cagnier	8	3	1/1	1/1	-	-	1	Théry	5	0	0/1	0/1	-	0-1	2
Bautier	27	14	5/6	2/3	2/9	0-1	7	Cerasse	24	8	3/4	2/4	2/2	0-1	1
Feld	29	16	5/6	1/1	5/6	1/5	2	Legname	15	5	2/3	1/1	-	1-0	3
Loize	-	-	-	-	-	-	-	Goullée	6	2	1/1	-	-	0-1	1
El-Amin	31	18	5/7	2/3	6/8	0-1	8	Reard	28	11	5/13	0/2	1/1	0-3	2
H. Occansey	28	21	8/11	3/5	2/2	0-1	3	Karcher	31	28	13/16	3/7	5/5	2-2	4
Schmitt	8	0	0/2	-	-	-	1	Gugina	22	8	4/5	-	-	0-1	1
Lopalka	4	1	0/1	-	1/2	1/0	-	Condoumont	21	6	1/5	-	4/5	1-1	3
David	33	21	3/6	-	11/13	3-7	4	F. Miller	31	19	9/11	-	1/2	3-0	1
TOTAL	200	101	37/61	10/13	31/35	6-17	33	TOTAL	200	91	38/65	6/15	13/17	8-15	21

STRASBOURG - HYERES-TOULON : 101-91 (32-28 ; 23-23 ; 23-23 ; 23-17)
3 200 spectateurs environ. Arbitres : MMA Condoumont et Guadin
Plus gros écarts. - Strasbourg : + 13 (70-57, 25') ; Hyères-Toulon : + 1 (32-33, 12') et 40-47, 17')
STRASBOURG. - Fautes : 20. Contres : 2. Balles perdues : 16. Interceptions : 8.
HYERES-TOULON. - Fautes : 27. Éliminé : Gugina (37'). Contre : 0. Balles perdues : 15. Interceptions : 10.

MONTPELLIER - GRAVELINES : 68-78															
MONTPELLIER							GRAVELINES								
	Min	Pts	Tirs	3pts	Lf	Rbd	Pd		Min	Pts	Tirs	3pts	Lf	Rbd	Pd
Bourlier	35	10	3/6	3/4	1/5	1-1	3	C. Miller	35	14	5/13	0/2	4/4	4-0	-
Radovanovic	27	5	2/6	0/4	2/2	0-3	1	Bouziato	25	15	6/7	1/1	3/3	-	4
Juiness	4	0	0/2	-	-	1-0	-	Perica	21	3	1/4	-	1/2	2-2	1
Danneau	-	-	-	-	-	-	-	Strong	35	22	8/10	2/6	4/4	3-2	2
Louis	32	13	5/12	-	3/4	6-6	3	Oyé	22	4	1/7	0/1	2/2	0-3	1
Scott	34	18	5/14	1/7	8/11	3-2	2	M. Brown	34	10	5/10	0/3	-	0-5	5
Windless	26	4	2/5	0/2	-	1-2	1	Georget	20	9	3/5	3/5	-	1-2	-
Buchala	-	-	-	-	-	-	-	Schaerndorfer	2	-	-	-	-	-	-
Notat	34	14	7/15	0/1	-	2-9	1	Bourquin	-	-	-	-	-	-	-
Nesbet	7	2	1/1	-	1-1	-	-	L. Sy	5	0	0/1	0/3	0/2	0-1	1
TOTAL	200	68	25/61	4/18	14/13	15-28	14	TOTAL	200	78	23/35	1/11	14/17	11-22	14

MONTPELLIER - GRAVELINES : 68-78 (25-14 ; 10-19 ; 16-22 ; 17-23)
3 450 spectateurs environ. Arbitres : MMA Viator et Gressa
Plus gros écarts. - Montpellier : + 16 (30-14, 12') ; Gravelines : + 12 (62-74, 32') et 107-118, 40')
MONTPELLIER. - Fautes : 16. Contre : 1. Balles perdues : 20. Interceptions : 8.
GRAVELINES. - Fautes : 19. Éliminé : Perica (32'). Contre : 1. Balles perdues : 11. Interceptions : 9.

ANTIBES - LE MANS : 79-85															
ANTIBES							LE MANS								
	Min	Pts	Tirs	3pts	Lf	Rbd	Pd		Min	Pts	Tirs	3pts	Lf	Rbd	Pd
Valade	35	10	4/11	0/2	2/3	1/3	2	Auvignon	-	-	-	-	-	-	-
Mollineri	36	16	6/13	1/3	3/4	1-3	8	Nicovic	23	13	4/9	-	5/7	1-2	-
Douhal	32	10	4/11	2/4	-	-	5	Théophile	17	5	2/5	1/1	-	0-2	-
Garney	14	7	3/5	1/1	0/2	1-3	1	Ascezio	19	7	3/4	1/2	-	1-0	2
Uroic	25	14	5/8	1/2	2/4	1-5	1	F. Miquot	17	5	2/5	1/1	-	0-2	-
Bisson	5	-	-	-	-	-	1	Dragic	33	22	11/11	6/9	2/3	0-2	2
Dacic	4	-	-	-	-	-	1	Rogers	23	4	1/5	0/1	2/2	1-3	6
S. Traore	25	7	3/5	-	1/2	1-2	1	J.D. Jackson	33	16	6/9	0/2	6/8	1-5	2
Ducharme	21	12	5/6	0/1	2/2	4-2	2	Schibler	18	4	2/4	0/1	-	1-5	-
Diele	1	-	-	-	-	-	-	C. King	32	14	5/13	1/4	4/6	0-2	-
TOTAL	200	79	31/59	4/18	13/17	11-28	15	TOTAL	200	85	24/51	3/11	14/24	6-20	12

ANTIBES - LE MANS : 79-85 (20-19 ; 18-20 ; 18-21 ; 22-25)
1 200 spectateurs environ. Arbitres : MMA Mustrie et Kooz
Plus gros écarts. - Antibes : + 6 (14-8, 7') ; Le Mans : + 9 (72-61, 39')
ANTIBES. - Fautes : 24. Éliminé : Ducharme (35') et Douhal (39'). Contres : 2. Balles perdues : 15. Interceptions : 5.
LE MANS. - Fautes : 21. Éliminé : Uroic (40'). Contre : 1. Balles perdues : 10. Interceptions : 7.

BOURG - LE HAVRE : 88-82 a.p.															
BOURG							LE HAVRE								
	Min	Pts	Tirs	3pts	Lf	Rbd	Pd		Min	Pts	Tirs	3pts	Lf	Rbd	Pd
Lafargue	39	24	11/18	1/3	9/9	2-5	8	Lorentz	17	4	0/4	-	4/4	1-1	1
Castel	29	7	2/4	1/5	0/2	-	1	Hoffe	24	5	2/6	1/2	-	1-3	1
Reynin	6	4	2/5	0/1	-	1-0	1	Tchikoumba	15	11	5/9	0/1	1/1	3-1	1
Hayes	39	17	7/16	1/4	2/5	4-5	1	Ewedo	30	10	5/10	0/4	4/4	1-5	3
Tissot	24	7	2/5	0/2											

Sous les paniers de la Pro A

POINTS

Journée

28 pts : Karcher (Hyères-Toulon)

24 pts : Lafargue (Bourg-en-Bresse)

23 pts : Dorsey (Cholet Basket)

22 pts : Strong (Gravelines), Dragsic (Le Mans)

21 pts : Milisavljevic (Limoges), H. Occansey (Strasbourg)

20 pts : Julian (Nancy), Garavaglia (Le Havre)

19 pts : Scott (Montpellier), Mackey (Dijon)

Saison

21,3 pts : Scott (Montpellier)

20,6 pts : Dorsey (Cholet)

19,7 pts : Ch. King (Le Mans)

19,5 pts : Gillespie (Hyères-Toulon)

18,8 pts : Strong (Gravelines)

18,7 pts : Brown (Gravelines)

18,2 pts : Milisavljevic (Limoges)

17,6 pts : M. Miller (Paris)

17,1 pts : Lear (Antibes puis Le Havre)

17 pts : David (Strasbourg)

Les Choletais : Dorsey 20,6 pts/match ; Wesson 15,8 pts ;

Stanley 12,9 pts ; Lauwers 12,2 pts ; Krasic 11,6 pts ; Barry 11 pts ; Robinson 5,4 pts ; Jeanneau 3,8 pts ; Bardet 3,4 pts ; Rippert 2,9 pts ; Gelabale 1,3 pts.

REBONDS

Journée

14 rbds : Nelcha (Limoges)

13 rbds : Riddick (Paris)

12 rbds : Louis (Montpellier)

11 rbds : Ducharme (Antibes), **Wesson** (Cholet), Mackey (Dijon)

10 rbds : David (Strasbourg), Nébot (Montpellier), C. Miller (Gravelines), Lear (Le Havre)

Saison

10,9 rbds : Riddick (Paris)

10,7 rbds : Mackey (Dijon)

8,8 rbds : Julian (Nancy), **Wesson** (Cholet)

8,7 rbds : Fenn (Limoges)

8,3 rbds : Lear (Antibes puis Le Havre)

8,1 rbds : Bryson (Bourg), Reid (Strasbourg)

Les Choletais : Wesson 8,8 rebonds/match ; Dorsey 7,2 ; Stanley 4,4 ; Robinson et Krasic 2,7 ; Lauwers 2,5 ; Jean-

neau 2,2 ; Barry 2 ; Bardet 1,5 ; Rippert 1,3 ; Gelabale 0,7

PASSES

Journée

9 ass. : El Amin (Strasbourg) et S. Smith (Nancy)

7 ass. : Gomis (Nancy), Gautier (Strasbourg), **Dorsey** (Cholet)

6 ass. : Rogers (Le Mans), Forte (Strasbourg), Mollinari (Antibes), Lafargue (Bourg), S. Henry (Le Havre)

Saison

7,2 ass. : S. Smith (Nancy)

7 ass. : Brown (Gravelines)

6,8 ass. : Rogers (Le Mans)

5,3 ass. : Celestand (Villeurbanne)

5 ass. : Forte (Strasbourg)

4,9 ass. : Antunez (Le Havre)

4,7 ass. : M. Miller (Paris), **Jeanneau** (Cholet)

4,3 ass. : Mollinari (Antibes), S. Jackson (Chalon)

Les Choletais : Jeanneau 4,7 passes décisives/match ; Barry 4 ; Lauwers et Dorsey 3,6 ; Stanley 2,3 ; Wesson 1,6 ; Krasic 1,2 ; Bardet 0,6 ; Robinson 0,5 ; Rippert 0,3.

Forde (7), Gagneur (3), Gautier (14), K. David (21), Reid (16), Lopatka (1), El-Amin (18), Occansey (21).

HYÈRES TOULON : 36 paniers (dont 6 sur 15 à trois points) sur 58 tirs - 13 LF sur 17 tentés - 23 rebonds - 21 passes décisives - 15 balles perdues - 27 fautes. Nivere (4), Ceras (8), Legname (5), Bouteille (2), Hoard (11), Karcher (28), Gugino (8), Condoquant (6), Miller (19).

Spectateurs : 3200 environ.

Montpellier - Gravelines 68-78

Quart-temps : 14-25, 19-10, 22-16, 23-17

MONTPELLIER : 25 paniers (dont 4 sur 18 à 3 pts) sur 61 tirs - 14 LF sur 19 tentés - 41 rebonds - 14 passes décisives - 20 balles perdues - 16 fautes. Scott (19), Ncbot (14), Louis (13), Bouvier (10), Radovanovic (6), Windless (4), Kessely (2).

GRAVELINES : 29 paniers (dont 6 sur 21 à 3 pts) sur 65 tirs - 14 LF sur 17 tentés - 22 rebonds - 14 passes décisives - 11 balles perdues - 19 fautes. Strong (22), Bouziane (16), C. Miller (14), M. Brown (10), Georget (9), Oyle (4), Périca (3).

Spectateurs : 4000 environ.

Bourg-en-Bresse - Le Havre 88-82 AP

Quart-temps : 21-18, 24-18, 20-18, 9-20. Prolongation : 14-8.

BOURG-EN-BRESSE : 33 paniers (dont 3 sur 17 à 3 pts) sur 75 tentés - 19 LF sur 24 tentés - 44 rebonds - 14 passes décisives - 14 balles perdues - 24 fautes. Lafargue (24), Castle (7), Beyina (4), Hayes (17), Bryson (17), M. Sy (4), Percevault (2), Tribe (6), Tissot (7).

LE HAVRE : 26 paniers (dont 3 sur 17 à 3 points) sur 65 tirs - 27 LF sur 29 tentés - 42 rebonds - 16 passes décisives - 15 balles perdues - 28 fautes. Lorentz (4), Ewodo (10), Henry (7), Lear (18), Zemljic (7), Garavaglia (20), Tchiloemba (11), Hollis (5).

Spectateurs : 1800 environ.

Nancy - Limoges 107-77

Quart-temps : 25-21, 26-18, 27-20, 29-18

NANCY : 43 paniers (dont 11 sur 22 à 3 pts) sur 64 tirs - 10 LF sur 17 tentés - 30 rebonds - 32 passes décisives - 11 balles perdues - 25 fautes. Julian (20), Land (19), Gomis (16), Masingue (16), Dubos (14), S. Smith (13), Boskovic (9).

LIMOGES : 22 paniers (dont 7 sur 27 à 3 pts) sur 58 tirs - 26 LF sur 33 tentés - 31 rebonds - 15 passes décisives - 15 balles perdues - 22 fautes. Milisavljevic (21), Nelcha (18), Méthélie (12), Hay (8), C. Dumas (8), Bergersen (5), Keita (5).

Spectateurs : 5800 environ.

Antibes - Le Mans 79-85

Quart-temps : 19-20, 20-19, 21-18, 25-22

ANTIBES : 31 paniers (dont 5 sur 13 à 3 pts) sur 59 tirs - 12 LF sur 20 tentés - 39 rebonds - 15 passes décisives - 15 balles perdues - 24 fautes. (10), Molinari (16), Doubal (16), Gainey (7), Ostrowski (9), Traore (7), Ducharme (12), Chelle (2).

LE MANS : 29 paniers (dont 9 sur 21 à 3 pts) sur 59 tirs - 18 LF sur 24 tentés - 26 rebonds - 12 passes décisives - 10 balles perdues - 21 fautes. Nicevic (13), Asceric (7), Meriguet (5), Dragsic (22), Rogers (4), Jackson (16), Scholtn (4), King (14).

Spectateurs : 1800 environ.

Larranaga (12), Micoud (7), Lesmond (1), Miller (17), Ruppert (4), Riddick (11).

CHALON-SUR-SAÔNE : 25 paniers (dont 5 sur 14 à trois points) sur 53 tirs - 6 LF sur 9 tentés - 31 rebonds - 18 passes décisives - 22 balles perdues - 14 fautes. S. Jackson (17), Terry (8), Jones (2), Pluvy (11), Ripert (4), Laure (5), Giffa (1), Gulyas (13)

Spectateurs : 3000 environ.

	Pts	J	G	P	p.	c.	diff
1. Pau-Orthez	34	19	15	4	1597	-1433	+164
ASVEL	34	19	15	4	1546	-1386	+160
3. Nancy	33	19	14	5	1666	-1532	+134
4. Gravelines	32	19	13	6	1656	-1585	+71
Dijon	32	19	13	6	1550	-1490	+60
6. Chalon/Saône	31	19	12	7	1429	-1307	+122
LE MANS SB	31	19	12	7	1627	-1583	+44
8. Strasbourg	30	19	11	8	1588	-1545	+43
9. CHOLET	29	19	10	9	1634	-1569	+65
Paris	29	19	10	9	1473	-1439	+34
11. Montpellier	26	19	7	12	1453	-1513	-60
Limoges	26	19	7	12	1463	-1597	-134
13. Hyères-Toulon	25	19	6	13	1552	-1675	-123
14. Antibes	22	19	3	16	1433	-1585	-152
15. Bourg-en-Bresse	21	19	2	17	1401	-1587	-186
Le Havre	21	19	2	17	1405	-1647	-242

Pro B

Brest et Nantes corrigés

Reims - Mulhouse	80 - 65
Golbey Epinal - Beauvais	87 - 70
St-Quentin - Châlons-Champ.	79 - 68
Roanne - St-Etienne	107 - 71
Vichy - ETENDARD BREST	115 - 77
Rueil - HERMINE NANTES	100 - 76
Evreux - Maurienne	81 - 59
Besançon - Bondy	89 - 80

	Pts	J	G	P	p.	c.	diff
1. Vichy	34	19	15	4	1687	-1528	+159
2. Roanne	33	19	14	5	1689	-1532	+157
3. Besançon	31	19	12	7	1522	-1426	+96
Golbey Epinal	31	19	12	7	1612	-1545	+67
Rueil	31	19	12	7	1577	-1552	+25
6. Beauvais	30	19	11	8	1545	-1579	-34
7. St-Quentin	29	19	10	9	1486	-1395	+91
Reims	29	19	10	9	1565	-1527	+38
9. Châlons-Champ.	27	19	8	11	1534	-1481	+53
Mulhouse	27	19	8	11	1571	-1534	+37
Evreux	27	19	8	11	1516	-1543	-27
St-Etienne	27	19	8	11	1544	-1624	-80
Maurienne	27	19	8	11	1426	-1519	-93
14. BREST	25	19	6	13	1556	-1682	-126
15. Bondy	24	19	5	14	1588	-1740	-152
NANTES	24	19	5	14	1439	-1650	-211

20^e JOURNÉE. - Samedi 9 mars (20 h) : CHOLET BASKET - Nancy ; Limoges - Montpellier ; Le Havre - Paris ; Chalon/Saône - Antibes ; Pau-Orthez - Bourg-en-Bresse ; LE MANS SB - Dijon ; Hyères-Toulon - ASVEL ; Gravelines - Strasbourg.

20^e JOURNÉE. - Samedi 9 mars (20 h) : ÉTENDARD BREST - Roanne ; St-Etienne - St-Quentin ; Beauvais - Reims ; Mulhouse - Besançon ; Maurienne - Golbey Epinal ; Bondy - Evreux ; HERMINE NANTES - Vichy ; Châlons-Champ. - Rueil.