

Pro A : Cholet-basket reçoit demain une Chorale tonique Roanne sans pression dans les Mauges

La Chorale réalise une très bonne saison par rapport à son statut. C'est donc sans contrainte de résultat que l'ancien pensionnaire de Pro B évoluera demain soir sur le parquet de la Meilleraie face à Cholet-basket.

Troisième plus petit budget de Pro A (1.900.000 €), le promu occupe actuellement la 11^e place. S'il avait réussi à battre Vichy lors de la dernière journée, Roanne ne serait même qu'à une longueur au classement de la 8^e place, synonyme de play-offs. « Non, personne n'aurait pensé en début de saison qu'on en serait là, mais personne n'aurait pensé également que le championnat serait aussi serré tant vers le haut que vers le bas », souligne Jean-Denis Choulet.

Le coach de la Chorale de Roanne se veut ainsi beaucoup plus ambitieux que laisse entendre le budget de son club. « Je suis très déçu par la défaite contre Vichy d'un petit point (69-70), car même si Vichy l'a mérité, sur l'ensemble de notre production au rebond (15 rbs pour le bondissant Forbes) on mérite largement nous aussi la victoire », indique-t-il.

Ainsi, pour l'ancien mentor de Gravelines, le bilan est « mitigé. On pourrait avoir trois victoires de plus, contre Vichy, Dijon (94-96), et Villeurbanne (revers après une prolongation arrachée au buzzer par le pivot Gulyas). On serait à 11 victoires et on ne serait pas loin des play-offs. »

La clé Aubrey Reese

Quoi qu'il en soit, Jean-Denis Choulet est donc encore en passe de réussir son pari, qui reste avant tout de maintenir l'équipe en Pro A. Et, pour cela, il n'a rien changé à sa bonne vieille méthode qui consiste à articuler un effectif autour d'un meneur américain de petite taille. Après les expériences concluantes de McCullough (meilleur scoreur en 98) et McIntyre à Gravelines, puis celle l'an passé de Jimmal Bail en Pro B, Aubrey Reese est sa nouvelle perle. Actuel meilleur marqueur de Pro A (20,2 pts) et 7^e passeur (4,8), il est le baromètre de l'équipe.

Sa faible réussite aux tirs à l'aller avait d'ailleurs été l'une des raisons du revers roannais (83-96). Sa blessure à l'épaule, qui l'a privée de Coupe de France mardi contre Paris (défaite 75-85), pourrait d'ailleurs être de nouveau un préjudice pour son

Aubrey Reese, le meilleur marqueur de la Pro A, n'avait pas été arrêté face à Cholet au match aller. L'Américain, bien que gêné par une épaule douloureuse, devrait mieux faire demain.



équipe demain à La Meilleraie. « Mais ce match est un bonus pour nous, ce n'est pas autre chose », précise Choulet. « On ne va pas tabler sur une victoire à Cholet pour décrocher le maintien. C'est un bonus, si bien qu'on jouera libérés, et en général on ne joue pas trop mal quand nous jouons libérés », ajoute l'entraîneur, adepte du contrôle de soi-même car il maîtrise accessoirement les arts martiaux.

La plus mauvaise équipe défensive de la Ligue (88 pts encaissés par match)... et celle qui fait perdre le plus de balles à son adversaire (17,8), arrive à donc à Cholet sans pression. « Il faudra jouer notre basket : courir, sauter, shooter. Il faudra aussi être rigoureux dans la mise en place de nos systèmes, car ils sont efficaces, de ne pas toujours jouer sur l'euphorie, en plaçant la balle

sous le coude, chose qu'on a réussi à faire à l'extérieur, mais pas bien à domicile. Il faudra contenir certains joueurs de Cholet au rendement efficace en ce moment », prévient Choulet. Bref, l'enjeu paraît beaucoup plus important pour l'équipe locale que pour les visiteurs roannais.

J.D.

♦ **Chorale de Roanne** : 4. Reese (1,78m, 24ans, US), 6. Tillon (1,80m, 20ans), 7. Forbes (1,97m, 27ans, Ang), 8. Rowe (1,98m, 31ans, US), 9. Cazalon (1,94m, 23ans), 10. Andrieux (1,94m, 26ans), 11. Kanté (2,06m, 25ans), 12. Pellegrini (2m, 27ans), 13. Muller (1,97m, 20ans), 14. Allison (2,10m, 23ans, Pol), 15. Savovic (1,98m, 24ans, Ser-Mon).

Cholet-basket : Claude Marquis dans l'effectif

Après avoir retrouvé Cholet-basket lundi midi, Claude Marquis a effectué son premier entraînement avec ses coéquipiers hier matin. « C'est une bonne nouvelle pour tout le monde et surtout pour lui », assure Olivier Garry, satisfait du rendement de l'intérieur lors de la séance. Ainsi, le coach choletais intégrera Claude Marquis dans l'effectif de CB dès demain soir lors de la venue de Roanne. Concernant son utilisation, il serait bien entendu très prétentieux de nous prononcer. « Je ne coache pas avec un chronomètre dans la tête », a d'ailleurs tenu à préciser Olivier Garry, en réponse à certaines critiques visant la répartition du temps de jeu de ses joueurs. Quant à Ivan Krsic, qui soigne son dos (hernie discale), il sera de nouveau indisponible.

Roanne compte sur Reese

Éliminée mardi en Coupe de France par Paris, la Chorale de Roanne compte sur Aubrey Reese pour faire déchanter Cholet samedi.

Jean-Denys Choulet, l'entraîneur de Roanne, n'est pas inquiet. Mais il n'est pas non plus si sûr que ça à la veille du déplacement de sa Chorale à Cholet pour le compte de la 22^e journée de ProA.

Onzième du championnat avec huit victoires, le promu roannais est engagé dans une course au maintien

La Chorale de Roanne veut gommer le faux pas contre Vichy

qu'il a maîtrisée jusqu'à maintenant en allant notamment gagner à Strasbourg et à Limoges. Une

défaite « imprévue » samedi à domicile dans le derby contre Vichy (69-70) suivie d'une élimination en huitième de finale de la Coupe de France mardi, toujours sur son parquet de la Halle André-Vacheresse, contre Paris (75-85) sont venues assombrir quelque peu le tableau roannais. « Notre maintien passera par une ou deux victoires supplémentaires » assure Choulet qui a évidemment coché en rouge sur son calendrier les prochaines réceptions de Hyères-Toulon et de Bourg-en-Bresse. « Notre panier average est également favorable sur la plupart de nos concurrents directs » se félicite le coach roannais.

Et le voyage à Cholet demain ?

Reese n'a pas joué en Coupe de France

« En Coupe mardi, les dès étaient pipés au départ car nous avons joué sans notre meneur américain et puis



Reese constituera un danger permanent pour Jeanneau et les Choletais

les gars n'ont pas fait preuve d'une motivation extrême. A Cholet, ce sera différent, Reese devrait faire sa rentrée et nous nous présenterons décontractés mais motivés afin de gommer le faux pas de Vichy. Maintenant, il est vrai que ce match n'est pas inscrit sur nos tablettes et que nous ne jouons pas dans la même catégorie que Cholet » confie le technicien de la Chorale Roanne Basket.

Sans pression, Roanne a les moyens de faire trembler CB. Battus largement à l'aller (83-96), les Choraliens s'appuieront évidemment sur Aubrey Reese, l'actuel meilleur marqueur de ProA (20,2 points de moyenne). Plus scoreur que meneur, l'ancien joueur d'Irkutsk (Russie) a plusieurs

fois sorti les siens du guépier cette saison.

La Chorale cherchera aussi à rendre son secteur intérieur enfin plus performant, Mohamed Kanté et le Polonais John Allison ayant laissé 28 % des rebonds offensifs aux Vichyssois samedi dernier.

Chorale Roanne

Bilan : 11^e, 8 victoires, 13 défaites 5^e attaque (84 points), 16^e défense (88,8 points)

Equipe : 4. Reese (1,76 m, Américain), 6. Tillon (1,80 m), 7. Forbes (1,97 m, Anglais) 9. Cazalon (1,93 m), 10. Andrieux (1,93 m), 11. Kante (2,06 m), 12. Pellegrini (1,98 m), 13. Muller (1,96 m), 14. Allison (2,09 m, Polonais), L. Rowe (2,01, Américain)

22^e journée

Ce soir

Paris - Limoges
Pau-Orthez - Bourg-en-Bresse

Samedi

Vichy - Nancy
Hyères-Toulon - Gravelines
Le Mans - Dijon
Cholet - Roanne
Chalon-sur-Saône - Le Havre

Dimanche

Strasbourg - Villeurbanne
Classement : 1. Pau-Orthez 41, 2. Villeurbanne 37, 3. Le Mans 36, 4. Gravelines 35, 5. Nancy 33, 6. Cholet 32, Dijon 32, 8. Le Havre, Paris, Vichy 31, 11. Roanne 29, 12. Hyères-Toulon, Bourg-en-Bresse 28, 14. Strasbourg, Limoges 27, 16. Chalon-sur-Saône 26

Pro A : Cholet-basket – Chorale de Roanne, ce soir à 20 h, à la Meilleraie

Pour fêter le retour de Claude Marquis

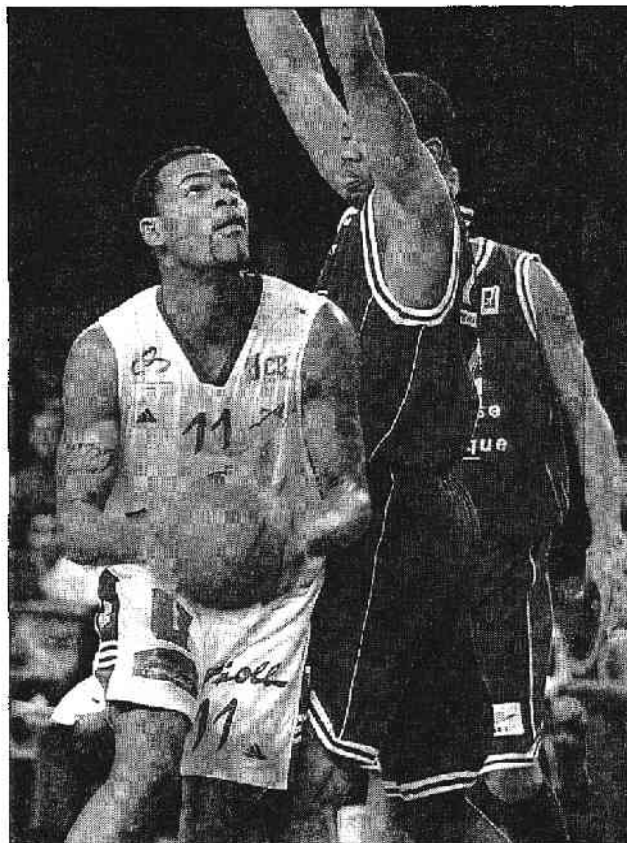
Les maîtres du thriller « basket-ballistique » vont-ils encore frapper ? La question hante tous les esprits à la suite des deux victoires obtenues par les Choletais, à Limoges et Besançon, au prix de... trois prolongations. A moins qu'une autre réalité n'apparaisse : celle d'un CB à nouveau capable de s'imposer en s'évitant toute frayeur superflue. Histoire de fêter comme il convient le retour de Claude Marquis.

Le coup passa si près que les filets de Beaublanc et du palais des sports de Besançon en tremblent encore ! Une double prolongation en Limousin, encore cinq minutes de jeu supplémentaires dans le Doubs, et une même constante : un Cholet premier de « convée » à l'arrivée ! Sur que si l'on mesure ces performances à l'aune du titre de sœur déversé, les coéquipiers d'Ymeric Jeanneau n'ont guère à rougir de ce double succès. D'autant plus que ces accessits interviennent au sortir d'une longue période de disette en championnat, stigmatisée par six échecs consécutifs. Après tout, l'essentiel est acquis.

Ceci posé, on n'aura cependant garde d'oublier l'intégralité du contexte. Ainsi le 84-88 de Limoges doit-il beaucoup à un Cédric Ferchaud de folie (6/9 aux tirs primés), et à l'omniprésence d'un K'Zell Wesson, insatiable glouton sous les panneaux : 18 points, 19 rebonds ! Quant au 91-94 de Besançon, on imagine facilement ce qu'il serait advenu, sans l'inatérable Jim Bilba et ses 28 unités, dont 3 sur 4 au-delà des 6,25m, et l'opportunisme de Scooter Barry, signataire de 10 de ses 17 points dans les 45 ultimes secondes !

A chaque fois Cholet trouva sauveur sous son balcon, mais à trop manipuler les allumettes... « Il faut être lucide et essayer de ne pas reproduire les mêmes erreurs, explique Olivier Garry. Défendre 18 ou 19 secondes pour offrir, en fin de possession, une possibilité de shoot à l'attaquant, est inutile. On se doit d'être agressif jusqu'au bout, sans donner d'opportunité à l'adversaire. »

Du travail en perspective lors des futurs entraînements, qui s'appuiera



Claude Marquis effectue son grand retour ce soir en Pro A. Nul doute que la Meilleraie réservera une belle ovation à son jeune intérieur qui a tant manqué à C.B. depuis deux mois.

sur la note positive de la semaine écoulée : les ressources morales Choletaises, toujours vaillants, jamais battus. « C'est vrai que c'est l'un des principaux enseignements de nos prolongations, avoue le coach choletais, cette faculté du groupe à se surpasser dans les moments difficiles. Le message passe, les gars sont réceptifs et exigeants vis-à-vis d'eux, mais le réveil, particulièrement à Besançon, laisse vraiment à désirer. »

Pris à la gorge par l'extrême motivation double de transformer l'ex-

cloit, Cholet a effectivement trop souvent laissé jouer, et dans ce domaine, les leçons de la séance vidéo programmée avant-hier, devront être retenues. « On a disséqué avec l'équipe tous ces petits détails qui peuvent coûter très cher, raconte Olivier Garry. J'ai aussi expliqué aux joueurs que tout le monde pouvait être Jim Bilba, concentré et professionnel durant tout le match Jim n'est pas un extra-terrestre, même s'il a évidemment d'énormes qualités, et son exemple doit être suivi. » Dans ce domaine, s'il en est un dis-

posé depuis toujours à suivre modèle sur le Guadeloupéen, c'est évidemment Claude Marquis. Un Claude Marquis dont le retour, tant attendu, est enfin devenu réalité ce lundi. La « famille » est recomposée, et, pour bien futile qu'il soit, au regard des épreuves qu'il vient de traverser, probable que le basket lui offrira cet oubli dont il a tant besoin.

« Physiquement Claude est dans le coup, et moralement, il est vraiment heureux de retrouver son métier et ses coéquipiers, assure Olivier Garry. Après, le rythme, on verra, mais il a une envie de revenir assez impressionnante. » Un plaisir communicatif à n'en pas douter, première pierre à l'ébauche d'une douzième victoire Choletaise en Pro A, dans la logique de celle acquise à Roanne, à l'aïer, 83 à 96.

L.R.

* **Entrée gratuite.** Dans le cadre du carnaval de Cholet, toutes les personnes qui se présenteront déguisées aux portes de La Meilleraie, avant 19 h, assisteront gratuitement au match de ce soir opposant Cholet-basket à Roanne.

* **Réservations.** Aujourd'hui, de 9 h à 12 h au Smash. Tarifs : niveau 1 (20 €), niveau 2 (16 €), niveau 3 (12 €), niveau 4 (9 €), 16, 18 ans et étudiants (6 €), enfants (3 €). Aux guichets de la salle (+1€) à partir de 17 h 30.

Ce soir, 20 h 30, à la Meilleraie

CHOLET		ROANNE	
1 Wesson (2,00m)	(1,78m)	Fleese 4	
6 Jeanneau (1,85m)	(1,80m)	Tillon 8	
7 Barry (1,89m)	(1,97m)	Forces 7	
8 Ferchaud (1,95m)	(1,95m)	Rowe 8	
10 Bilba (1,98m)	(1,94m)	Cazalon 9	
11 Marquis (2,00m)	(1,94m)	Andrieux 10	
12 Stanley (1,92m)	(2,06m)	Kerke 11	
13 Kone (2,02m)	(2,00m)	Pellegrini 12	
14 Hayes (1,95m)	(2,10m)	Allison 14	
14 Gélabale (2,00m)	(1,98m)	Savonicis 15	

Entr.: O. Garry

Entr.: J.-D. Cholet

Arbitres : MM. Gaspelin, Gieva, Antiphon

Bas les masques à la Meilleraie

Face à Roanne, Cholet Basket serait bien inspiré de présenter ce soir à ses supporters son vrai visage, trop souvent masqué ces derniers temps en championnat.

Cholet Basket gagne enfin ! Dans la douleur certes mais ses deux derniers déplacements se sont conclus par des succès. Il lui importe désormais de prolonger la série à domicile.

Quatre matchs, trois défaites, un succès en Coupe de France mais pas un seul en championnat : les supporters de CB ont le masque lorsque leur équipe se produit à domicile.

Fort heureusement, les deux dernières sorties de leur équipe leur ont

Claude Marquis de retour dans le jeu

remis du baume au cœur. A Limoges comme à Besançon, les Choletais ont réussi à forcer leur destin en passant par la case prolongation. Il leur appartient

de ramener en cette soirée de carnaval de nuit de tomber enfin le masque à la maison. La fatigue engendrée par ces deux prolongations successives et les déplacements ? Olivier Garry la balaise d'un revers de manche : « nous avons soigné la récupération et adapté les séances d'entraînement ».

Face à des Roannais qui se présentent sans complexe à la Meilleraie, à l'image de leur entraîneur Jean-Denis Choulet, les Choletais s'appuie-

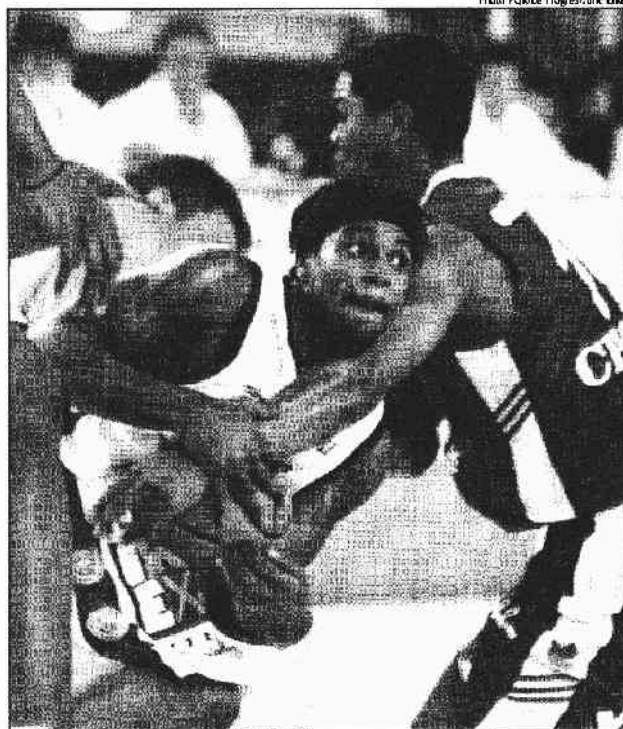
ront même sur un nouvel entraîneur, engendré par la présence de Claude Marquis dans leurs rangs.

Absent depuis deux mois, l'interieur guyanais a retrouvé ses partenaires jeudi à l'entraînement et il sera dans la rotation ce soir. « Physiquement, je le trouve plutôt bien. C'est important pour lui et pour le groupe qu'il soit avec nous », poursuit l'entraîneur de CB, nullement inquiet quant au stress qui pourrait entourer cette reprise. « Claude est un guerrier et il est super bien entouré par ses partenaires », ajoute-t-il en sachant qu'il pourra s'appuyer sur un groupe doublement motivé.

Les individualités de Roanne

Fermement décidés à sceller ce retour par un succès, les Choletais n'ont pas oublié pour autant la menace présentée par la Chorale. « Audry Reese, Louis Rowe, Momo Kante, Andrieux capable de séries à 3 points, Forbes et sa polyvalence, voilà autant de joueurs dont il faut réduire l'expression », prévient Olivier Garry.

Sans autre pression que celle de glaner un bonus dans sa course au maintien, la Chorale est prête à sauter sur l'occasion si CB y prête le flanc. Entre ce déplacement dans les Mauges et une visite à Pau le 19 avril, les Roannais auront un rendez-



Face à Reese et aux Roannais, DeRon Hayes et les Choletais devront se donner sans répit.

vous d'importance à domicile contre Hyères-Toulon. Il ne leur déplairait pas de l'aborder nantis de biscuits ramenés de la Meilleraie.

Bénéfice immédiat

Les Choletais sont prévenus qui n'entendront pas laisser la sarabande visiteuse s'installer sur leur par-

quet. A une semaine de recevoir Paris dans le cadre d'une confrontation sur fond de place préférentielle dans le play off, CB peut retirer dès ce soir les bénéfices d'un succès compte tenu du programme de ses rivaux directs, Dijon et Le Havre, voire Vichy.

G. TUAL

CB avec Claude Marquis

Les maîtres du suspense vont-ils encore frapper, ou bien CB sera-t-il à nouveau capable de s'imposer en évitant toute frayeur superflue ? Histoire de fêter le retour de Claude Marquis.

**Cholet - Roanne
ce soir, 20 h, à la Meilleraie**

LES filets de Beaublanc et du palais des sports de Besançon en tremblent encore : une double prolongation en Limousin ; cinq minutes de jeu supplémentaires dans le Doubs, et Cholet, premier de « corvée », à l'arrivée ! A l'aune du litre de sueur déversée, les coéquipiers d'Ayméric Jeanneau n'ont guère à rougir de ce double succès ! D'autant plus que ces succès interviennent au sortir d'une longue période de disette en championnat, stigmatisée par six échecs consécutifs.

On n'aura cependant garde

d'oublier l'intégralité du contexte. Ainsi le 84-88 de Limoges doit-il beaucoup à Cédric Ferchaud et à l'omniprésence d'un K'zell Wesson insatiable gloton sous les panneaux. Quant aux 91-94 de Besançon, on imagine facilement ce qui serait advenu sans l'inaltérable Jim Bilba et ses 28 unités, dont trois sur quatre au-delà des 6 mètres 25, et l'opportunisme de « Scooter Barry » signataire de dix de ces dix-sept points dans les 45 ultimes secondes ! A chaque fois, Cholet trouva sauveur sous son balcon, mais à trop manipuler les allumettes...

« Il faut être lucide et essayer de ne pas reproduire les mêmes erreurs, explique Olivier Garry. Défendre 18 ou 19 secondes pour offrir enfin de possession une possibilité de shoot à l'attaquant, c'est inutile. On se doit d'être agressif jusqu'au bout, sans donner d'opportunité à l'adversaire. »

Du travail en perspective lors des futurs entraînements, qui s'appuiera sur « la » note positive de la semaine écoulée : les ressources morales choletaises, toujours vaillantes, jamais battues. « C'est vrai que c'est l'un des principaux enseignements de nos prolongations, avoue Olivier Garry, cette faculté du groupe à se surpasser dans les moments difficiles. Le message passe, les gars

sont réceptifs et exigeants vis-à-vis d'eux, mais le réveil, particulièrement à Besançon, laisse vraiment à désirer. »

Pris à la gorge par l'extrême motivation double de transformer l'exploit, Cholet a effectivement trop souvent laissé jouer, et dans ce domaine, les leçons vidéo d'avant hier devront être retenues. « On a disséqué, avec l'équipe, tous ces petits détails qui peuvent coûter très chers, raconte Olivier Garry. J'ai aussi expliqué aux joueurs que tout le monde pouvait être Jim Bilba, concentré et professionnel durant l'intégralité du match. Jim n'est pas un extraterrestre, même s'il a évidemment d'énormes qualités, et son exemple doit être suivi. »

Dans ce domaine, s'il en est un disposé depuis toujours à prendre modèle sur le Guadeloupéen, c'est naturellement Claude Marquis. Un Claude Marquis dont le retour, tant attendu, est enfin devenu réalité ce lundi. La « famille » est recomposée, et pour bien futile qu'il soit au regard des épreuves qu'il vient de traverser, il est probable que le basket lui offrira cet oubli dont il a tant besoin.

Olivier Garry : « Physiquement Claude est dans le coup, et moralement il est vraiment heureux de retrouver son métier et ses coéquipiers. Après, le rythme, on verra, mais il a



Wesson et les Choletais veulent renouer avec la victoire à la Meilleraie.

(Photo - NR - Eric Pollet)

une envie de revenir assez impressionnante. » Un plaisir communicatif, à n'en pas douter, première pierre à l'ébauche d'une douzième victoire choletaise en pro A, dans la logique de celle acquise à Roanne, à l'aïe, 83 à 98.

Cholet : 4 Wesson, 6 Jeanneau, 7 Barry, 9 Ferchaud, 10 Bilba, 11 Marquis, 12 Stanley, 14 Hayes, 15 Gefabale.

Roanne : 4 Reese, 6 Tillon, 7 Forbes, 8 Rowe, 9 Cazalon, 10 Andrieux, 11 Kante, 12 Pellegrini, 13 Muller, 14 Allison, 15 Savovic.

CHOLET - ROANNE : 107-92

Avec la manière et une belle adresse

Cholet a donc retrouvé la marche avant. Et avec la manière cette fois. Après les trois prolongations des deux derniers matches, à Limoges et à Besançon; l'équipe des Mauges a cette fois mis la patte sur la rencontre sans tarder. A croire que la leçon des dernières semaines a été retenue : le match commence dès la première seconde et non pas à la 35^e minute.

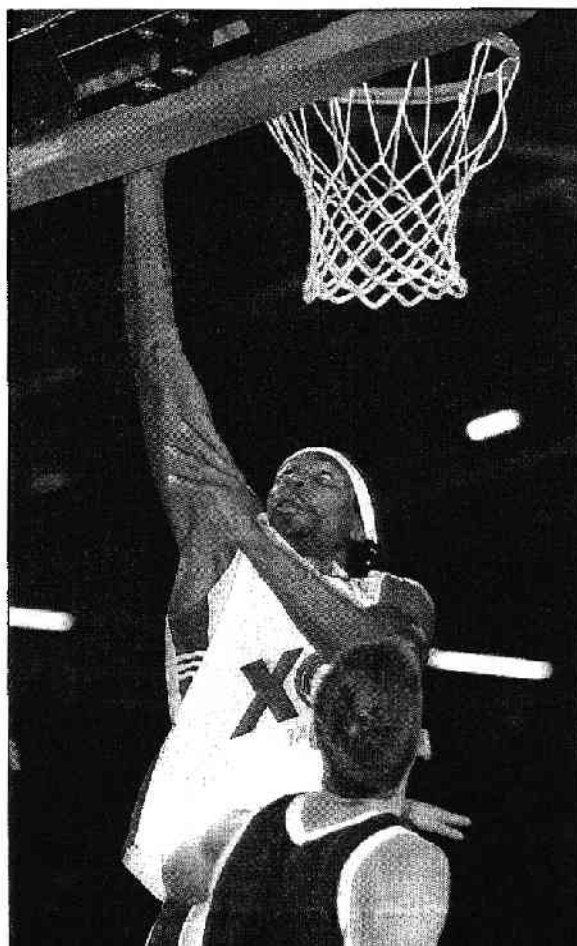
L'autre élément de satisfaction concerne le collectif. Mis à rude épreuve lors des deux précédentes victoires, dues essentiellement à quelques individualités de haut vol, hier le succès fut bien celui d'un groupe dans son entier.

En fait, Cholet s'est appuyé sans tarder sur une réussite absolument ébouriffante (73% dans le premier quart-temps dont 8/11 à 3 points). A ce rythme-là, le fossé ne tardait pas à se creuser en faveur de l'équipe des Mauges (19-13, 5^e). La profonde apathie défensive de Roanne facilitait certes les affaires choletaises, mais force est de constater que Barry et les siens avaient pris le match par le bon bout. Maître du tempo, CB maintenait un rythme élevé pour mieux débouler à l'assaut du panier forézien, avec d'autant plus de facilité que l'équipe de Jean-Denys Choulet aménageait de véritables boulevards sous ses propres panneaux. D'où le 9-0 qui mettait définitivement Cholet sur les rails du succès (36-23, 10^e).

+ 25 pour Cholet

Car la messe était dite dès l'issue de ce premier acte, comme le reconnut après coup Jean-Denys Choulet. Incapables de trouver une parade défensive, les Roannais en étaient réduits au rôle sparring-partners alors que Barry et Hayes ne se lassaient pas de porter l'estocade.

Mieux : parfaitement à l'aise dans ses baskets, Cholet déroulait à sa guise et non content



K'Zell Wesson a encore dominé le secteur intérieur de la tête et des épaules, répondant au mieux à la remarquable adresse de ses extérieurs.

de mener la danse depuis l'extérieur, amenait les débats sous les panneaux où piaffait l'incontournable Wesson. En alternant désormais au mieux jeu intérieur - jeu extérieur, l'équipe des Mauges maintenait la tête des Roannais sous l'eau (54-29, 17^e).

Savovic, au four et au moulin après le repos, tentait bien de sonner le réveil de la Chorale mais il semblait bien trop es-

seulé pour sortir ses partenaires de leur torpeur. Il faillit pourtant y parvenir, avec l'appui d'un Cazalon sorti de sa boîte sur les tirs à longue distance.

En vain : Cholet maintenait la pression avec un Barry inspiré à la barre du navire et un Gelabale opportuniste à souhait à la conclusion. Sans trembler, Cholet déroulait et, comme un symbole de ce renouveau, Claude

Marquis, encore un peu court physiquement mais déjà précieux dans la rotation, scellait définitivement les débats (107-92), au terme d'une rencontre à sens unique. Une fois n'est pas coutume.

Christophe MAZOYER.

Cholet - Roanne : 107-92 (36-23, 23-14, 28-29, 20-26). Arbitres : MM. Gaspéin, Gréve et Antiphon. 3 300 spectateurs.

Cholet : 41 tirs réussis sur 67 tirs tentés (61%) dont 10 sur 20 à 3 points (50%), 15 lancers francs réussis sur 19 tentés (79%), 40 rebonds dont 10 offensifs (Wesson, 3), 37 passes décisives (Barry, 10), 1 contre, 4 interceptions, 16 balles perdues, 18 fautes.

Roanne : 35 tirs réussis sur 70 tirs tentés (50%) dont 5 sur 21 à 3 points (24%), 17 lancers francs réussis sur 24 tentés (71%), 27 rebonds dont 8 offensifs (Allison, 2), 21 passes décisives (Forbes, 4), 2 contres, 11 interceptions, 8 balles perdues, 17 fautes (un joueur éliminé : Allison, 38').

Les espoirs victorieux. Les jeunes Choletais l'ont emporté devant leurs homologues roannais (80-69).

Ils ont dit

Olivier Garry : « c'est le résultat des matches précédents : on a commencé le match dès les premiers instants et après ce fut bien plus facile à gérer. On a joué juste, on a fait la passe supplémentaire qu'il fallait faire et malgré notre adresse extérieure, on n'a pas oublié de servir nos intérieurs. On a fait vivre le ballon. »

Jean-Denys Choulet : « Je pense que Cholet n'a pas dû connaître une telle adresse depuis longtemps. Quand on encaisse tout ces paniers dès les premiers instants, après il est très dur de revenir. Mais il est vrai aussi que l'on n'a pas vraiment fait opposition, au moins en première mi-temps. On s'est réveillé après le repos mais il était déjà trop tard : le match était plié dès le premier quart-temps. »

L'équipe des Mauges s'est imposée devant Roanne (107-92)

Une bonne adresse et Cholet à bon port

Les joueurs des Mauges ont renoué avec le succès à domicile. Dotés d'une réussite impressionnante, ils gèrent de bout en bout une rencontre à sens unique. Raseau, d'autant que Cholet, qui bénéficie du faux-pas de Nancy à Vichy, rejoint les Lorrains à la 5^e place.

La Meilleraye avait publié le goût du succès. Depuis deux mois, CB'ne s'était plus imposé sur son parquet que très occasionnellement (trois défaites en quatre matches). Le succès face à Roanne pourrait donc être le premier d'une série que les Choletais espèrent la plus longue possible.

La prestation de samedi soir pourrait effectivement augurer d'un horizon plus dégagé que ces derniers temps. Car l'équipe des Mauges a présenté un visage plutôt intéressant. Un jeu simple, presque académique (ballon-passé), plaça rapidement dans les mains choletaises les clés de la réussite.

Déjà, la rencontre fut plénière dès la fin du premier quart-temps. Mais par une réussite inconstante dans ces dix minutes initiales (67 % dont 8/11 à 3 points), les joueurs des Mauges se placèrent rapidement sur la bonne orbite. Barry, Hayes et Stanley firent moucho sans sourcilier depuis la ligne des 6,25 m et, au terme d'un ultime 8-0 bien senti, Cholet ne fut plus qu'à gérer les trois derniers quarts-temps (38-23, 10'). « Le match était déjà terminé », reconnut après coup Jean-Denis Cholet.

Il est vrai que ses hommes ont particulièrement favorisé les desseins choletais. D'une rare acuité défensive, les Forçés firent mûrir sous leurs propres palmiers les fruits de leur désir. Staliques, les Roannais laissèrent de véritables boulevards dans leur raquette. Ce fut pour la plus grand bonheur de K'Zell Wesson, Liégeois, servi par ses partenaires de la périphérie. L'intérieur choletais put se livrer à l'un des récitals dont il a le secret, à peine entaché par ses cinq balles perdues. Ainsi dominée de la tête et des épaulés à l'extérieur mais aussi à l'intérieur, la Chorale commença à déchanter sérieusement (54-29 17').

Après avoir dû son salut à quelques indisciplinés insoupçonnés à Limoges et Besançon, Cholet s'appuya cette fois sur un collectif sans faille. Cinq joueurs des Mauges terminèrent d'ailleurs à 4 points et plus (Wesson, Barry, Stanley, Hayes et Gelabale).

Les choses en mains

Sortis de leur torpéur après la pause, Cholet s'était chargé de les réveiller pendant le repos... Les Roannais affichaient un meilleur visage à l'entame du troisième acte. Raseau, pourtant handicapé par une épaule déplacée, et surtout Sawov, prirent un temps le tambour sur les cornes, depuis l'extérieur comme premier à l'intérieur et mi-défenseur pour le second, mais la fureur fut soignée pour



De Ron Hayes à été, en compagnie de Barry et Stanley. Un des maîtres artisans à avoir mis le feu aux poudres, samedi soir.

comblent le fossé creusé entre les deux formations. Ils ramèneront pourtant la Chorale sous la barre des 20 points (76-67, 28'), bien aidés par la relative passivité de la défense choletaise ou seul Bilba ne s'endormit pas sur les lauriers cueillis au cours du premier mi-temps. Pour preuve de ce relâchement défensif passager : samedi soir, Roanne a très largement dépassé sa moyenne de points par match (84 unités jusque-là).

Malgré ses 18 balles perdues, Cholet se montra néanmoins dominateur dans tous les compartiments du jeu (81 % de réussite contre 50 %, 40 rebonds contre 27, 37 passes décisives contre 21). L'équipe des Mauges remporta donc samedi un succès amplement mérité. Pour la première fois depuis des semaines, le club vichysais, idéalement lancé par un premier quart-temps d'une rare efficacité, maintes ainsi son sujet de bout en bout. Voilà sans doute la principale raison

d'espérer en l'avenir après la longue d'absence de février-mars puis les laborieux déplacements à Limoges et Besançon. Même si, une certaine prudence reste de rigueur après les nombreuses déceptions encore fraîches dans les esprits. « Nous avons eu de l'adresse au début mais il ne faut pas croire que l'on peut gagner uniquement avec ça », tempère fort justement Jim Bibb.

Christophe MAZUYER.

	Temps	Pts	P2	P3	TT	%	LF	Rbds	F	Fpr	Int	BP	PD	Co	Ev.
Wesson	32:50'	24	8/12		8/12	87	8/9	11	3	7		5	3		28
Jeanneau	20:13'	8	3/5	1/2	4/7	57		2	3			2	6		12
Barry	27:22'	18	4/5	2/4	6/9	67	2/2	4	2	1	1	1	10		27
Ferchaud	16:58'	2	1/2	0/3	1/5	20		1	3			2	1		7
Bilba	20:58'	2	1/2	0/1	1/3	33	0/2	8	1	3		1	2		7
Mazuyé	5:01'	8	4/5		4/5	67		2	1			2	1		7
Stanley	29:38'	17	2/8	3/5	5/11	45	4/4	3	1	4	1	1	7		24
Hayes	23:08'	14	1/2	4/5	5/7	71		4	1			2	3		17
Gelabale	24:52'	16	7/7		7/7	100	1/2	4	3	2	2		4	1	26
TOTAL	269'	107	31/47	10/20	41/67	61	18/19	40	18	17	4	16	37	1	14
A. Raseau	32:14'	17	4/10	2/6	6/16	36	3/4	1	2	8	4	1	4		14
Tillon	7:46'	2	1/1	0/1	1/2	60		3		1			1		5
Forbes	27:48'	4	1/4	0/1	1/5	20	2/8	3	1	4			4		2
L. Rowe	30'	15	5/8	0/2	5/8	69	5/6	2	8	8	1	2	2	1	15
Cezalon	22:52'	14	4/8	2/5	5/13	46		4	3	2	2	1			12
Andrieux	14:17'							1	1	1	1	3			4
Kenit	17:20'	5	2/5	0/2	0/2	25	1/1	2	2	1		1	3	1	4
Muller	1:47'							1							
Aitson	20:58'	12	6/7			86		6	5			1	2		17
Sawov	25:03'	23	7/7	1/4	1/4	73	8/7	3	2	5	3		2		27
TOTAL	280'	92	30/49	5/21	35/70	60	17/24	27	17	19	11	8	21	2	10

En direct de la Meilleraye

- ◆ **Marquis ovalonné.** L'intérieur gadalécoupin qui effectuait samedi soir son retour à la Meilleraye, a été chaleureusement accueilli par le public choletais lors de la présentation des équipes mais aussi lors de son entrée sur le terrain. Une entrée plutôt réussie : c'est lui qui revivait le dernier panier de la rencontre pour finalement rendre une copie intéressante (8 points, 2 rebonds, 3 passes et 5'). « Je remercie le public qui a été super. Je vais travailler dur pour leur rendre ce samedi », commenta le joueur après le match.
- ◆ **Les espoirs vainqueurs.** Les jeunes Choletais n'ont pas connu de frayeurs particulières pour se débarrasser de leurs homologues roannais (80-68), malgré Gelabale malin-

- ter tenu tout au long de la rencontre sur le banc, avant de rentrer (brillamment) avec les pros. A noter encore la belle performance de Malet (21 points, 7 rebonds, 7 passes), principal artisan du succès choletais en compagnie de Kone, Bendias, Badji et Mipaša.
- ◆ **Paris la semaine prochaine.** Cholet rejoindra la Meilleraye la semaine prochaine. L'équipe des Mauges y accueillera le Paris Basket Racing pour un match à très gros enjeu dans la perspective d'une place la plus confortable possible en play-off. Ce sera déjà l'occasion pour Cholet de confirmer les progrès affichés samedi, face à un adversaire plus redouté.
- ◆ **Cholet invaincu.** En cinq matches, l'équipe des Mauges

- ne s'est jamais inclinée à la Meilleraye devant la Chorale de Roanne. Première victoire en 89-90 (81-75), puis en 90-91 (109-88), en 91-92 (88-58), en 92-93 (74-70) et enfin samedi soir.
- ◆ **Un cadet en sélection.** Titulaire chez les cadets nationaux de CB, Charles Lombarte Kahudi a été retenu en sélection nationale Juniors 2004. En stage à Poitiers du 14 au 18 avril, les sélectionnés disputeront ensuite le tournoi de l'Esomne du 19 au 21 avril, face notamment à la Pologne et à l'Espagne. Puis, la sélection disputera à Bratislava (Slovaquie) les qualifications pour le championnat d'Europe juniors qui se déroulera à Saragosse (Espagne), du 9 au 10 juillet 2004.



Claude Merquès, encore un peu court physiquement, n'en a pas moins signé une rentrée pleine de promesses après deux mois d'absence.

Basket PRO A

En dominant Roanne grâce à un jeu collectif retrouvé (107-92), Cholet Basket s'est rassuré en prévision de la réception de Paris BR, samedi prochain. Les Choletais ont désormais une semaine pour préparer ce rendez-vous crucial dans la course au play-off

Cholet va dans le bon sens

Cholet Basket sait se montrer intraitable. Battus lors de leurs trois derniers matchs à La Meillerie face à Dijon, Le Havre et Gravelines, vainqueurs au courage mais sans la manière à Limoges puis

Cholet rejoint Nancy à la 5^e place

se retrouver le temps d'un match. C'est chose faite depuis samedi et le succès acquis aux dépens de Roanne (107-92).

Plus mauvaise défense de Pro A, la formation de la Loire ne disposait bien sûr pas des mêmes arguments que les témoins du championnat, il n'empêche, Cholet ne lui a laissé aucun répit ! Concentrés, disciplinés, respectueux des consignes, les hommes d'Olivier Garry ont croqué dans le match comme ils ne l'avaient pas fait ces derniers temps. Le résultat ne s'est pas fait attendre. Réussite insolente à 3 points pour Barry, Stanley et Hayes (8/11 à la fin du premier

quart), percussive intérieure pour Wesson et Gélabale, CB était maître du jeu.

Les Choletais concentrés jusqu'au bout

Treize points d'avance à la 10^e (36-23), vingt-cinq à la 16^e (52-27), le match était déjà plié puisque les Roannais ne sortaient pas de leur torpeur. Un danger guettait toutefois les Choletais après la pause : la facilité. Ils eurent donc le mérite de ne jamais se déconcentrer, poursuivant leur démonstration jusqu'au bout. Et contrairement à Limoges et Besançon, où les seules armes choletaises se nommaient Ferchaud et Bilba, le danger offensif venait cette fois de partout.

Revenus aujourd'hui à la hauteur de Nancy au classement, les Choletais ne veulent toutefois pas s'enflammer. Le mot d'ordre est simple, « il faut continuer à travailler ». « On veut jouer dans les rangs au-dessus de ce qu'on est, nous ne devons donc rien lâcher », certifie Aymeric Jeanneau comme pour

mieux rappeler que CB a certes perdu des matchs mais pas ses ambitions.

La 5^e place en point de mire Longtemps dans le quart de tête cette saison, CB doit toutefois les revoir à la baisse aujourd'hui. La formation des Mauges compte trois victoires de retard et un panier average négatif sur Gravelines (4). Un gouffre insurmontable à huit journées de la fin.

Dans sa quête pour la 5^e place, CB dispose désormais d'un atout supplémentaire en la personne de Marquis. Le retour du Guyanais dans les Mauges a fait l'effet d'une véritable bouffée d'oxygène pour tout le monde. Extrêmement concentré pour ses retrouvailles avec la compétition, Marquis a prouvé qu'il n'avait pas perdu son adresse. Sa montée en puissance attendue dans les prochaines semaines ne peut être que bénéfique pour une formation dédoublée à ne plus ressasser le passé.

Tristan BLAISONNEAU



Wesson et les Choletais n'ont pas fait de détails face à Roanne

Marquis, retour gagnant

Le scénario était écrit d'avance. Le dernier shoot devait être pour Marquis. Alors Barry ne pouvait que sourire, tout heureux d'avoir réussi sa « passe la plus importante du match », celle qui donnait le mot de la fin au

Guyanais, auteur de 8 points en 5 minutes. Revenu lundi dernier à Cholet Marquis ne pensait pourtant pas rentrer samedi. « Il faut que je continue à travailler pour retrouver ma condition et intégrer les nouveaux systèmes de l'équipe ».

Cholet retrouve la cadence

Les basketteurs des Mauges ont " tué " rapidement la rencontre face, il est vrai, à la plus mauvaise défense du championnat. Une victoire qui ramène un peu de sérénité.

Cholet Basket : 107

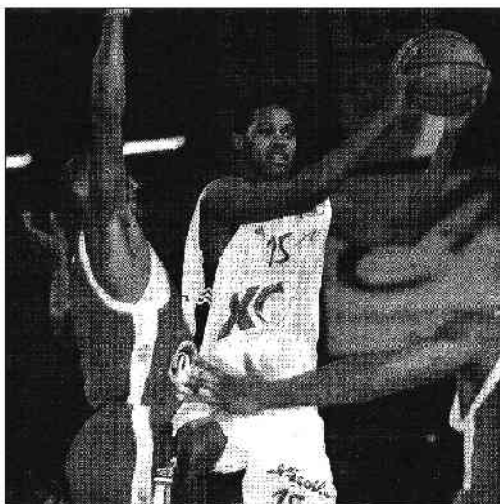
Chorale de Roanne : 92

Mi-temps : 59-37 (36-23, 23-14, 28-29, 20-26). Arbitres MM. Gasparin, Greva et Antiphon. 3.300 spectateurs.

A Cholet : 41 tirs réussis sur 67 (61 %) dont 10 sur 20 à trois points (50 %). 15 lancers francs sur 19 (79 %), 18 fautes, 40 rebonds dont 10 offensifs (Wesson 11), 4 interceptions, 37 passes décisives (Barry 10).

La marque : Wesson 24, Barry 18, Bilba 2, Stanley 17, Hayes 14 puis Jeanneau 8, Ferchaud 2, Marquis 8, Gélabale 15.

A Roanne : 35 tirs réussis sur 70 (50 %) dont 5 sur 21 à trois points (24 %). 17 lancers francs sur 24 (71 %). 17 fautes (Un joueur éliminé Allison à la 39^{me}). 27 rebonds dont huit offensifs (Allison 5). 11 interceptions. Deux contres. 8 balles perdues. 21 passes décisives (Reese et



Gélabale, face à Rowe a confirmé son potentiel

(Photo « NR » Eric Poillet)

Forbes 4).

La marque : Reese 17, Forbes 4, Andrieux 0, Allison 12, Rowe 15 puis Tilon 2, Cazalon 14, Kante 5, Savovic 23.

LES Choletais ont stoppé l'hémorragie, samedi soir, et d'assez belle manière. D'entrée, Barry ouvrait le bal d'un superbe tir à trois points limité dans la foulée par

Hayes et Stanley. Quatre paniers primés en quatre minutes et CB prenait ses distances 13-6. Le festival choletais n'était pas terminé dans ce premier quart temps, et ce n'était pas trois mauvaises passes consécutives de Wesson qui allaient perturber l'équipe d'Olivier Garry.

Un Wesson, par ailleurs, au-

teur d'un énorme match. Et un premier quart temps enlevé, 36-23, avec côté choletais, huit tirs à trois points réussis sur onze tentés, un taux de réussite qui atteignait les... 73 %.

« Je n'avais jamais vu cela. Et nous ne nous sommes jamais remis de ce début de match. On a payé cher notre apathie générale même si après le repos on a essayé de lutter. Cholet a connu pendant une période une adresse diabolique » reconnaissait après la rencontre Jean-Denys Ghoulet l'entraîneur roannais.

« Nous avons décidé de débiter le mieux possible la rencontre. On a joué avec sérieux, collectivement, bref on a retrouvé notre basket maintenant il faut poursuivre sur cette voie » analysait pour sa part le capitaine choletais Ayméric Jeanneau après la rencontre.

CB sans problème

Une rencontre à sens unique également, dans le second quart temps. Côté Roanne, Reese et à un degré moins Allison tentaient de tenir le cap. Du côté de Cholet, on déroulait parfaitement avec un Wesson impérial sous les panneaux et un Gélabale promis à un bel avenir. Et à la 17^{me}, un grand moment d'émotion avec le premier panier de Claude Marquis qui avait reçu tout le soutien de La Meillerie lors de la présentation des équipes. Et CB comptait alors 25 points d'avance (54-29).

59-37 finalement au repos, mais la messe était dite depuis longtemps. La reprise était un peu délicate et une petite période de décompression dont profitait Roanne emmené par un excellent Savovic. Mais l'écart ne descendait jamais sous les 20 points car, hier soir, le collectif choletais était bien huilé et on se mettait au service du partenaire mieux placé. Roanne remportait tout de même ce troisième quart temps (29-28).

La suite voyait la Chorale tenter de revenir par Cazalon, auteur de deux paniers primés, 97-82 à quatre minutes de la fin, pas de problème pour CB et Jeanneau, suite à une superbe passe de Barry, permettait à Cholet de dépasser la barre des 100 points (101-82). Une fin de rencontre sans histoire et c'est à Marquis que revenait l'honneur de clôturer la marque (107-92).

« Nous avons tiré des enseignements de nos deux derniers matches et on travaille. Les joueurs ont une attitude professionnelle, on joue juste, et on peut parler d'un véritable groupe » estimait pour sa part Olivier Garry l'entraîneur choletais. Roanne ne figure pas parmi le gotha du basket français c'est un fait, mais ne gagnons pas notre plaisir, les Choletais se sont réconciliés avec leurs supporters. Une prestation à confirmer bien sûr.

J.-F. NICAULT

Cholet-Basket : le retour de Claude Marquis

Samedi dernier, les Choletais ont battu Roanne 107-92, mettant fin à une série de trois défaites à La Meilleraie. Une soirée marquée par le retour de Claude Marquis.

C'est fait et plutôt bien fait : Claude Marquis a rejoué au basket et en compétition. On ne va pas revenir sur les problèmes que connaît le jeune intérieur guyanais. On rappellera que Claude Marquis a passé sept semaines bien difficiles, impliqué dans un fait divers. Le joueur choletais, bénéficiant d'une mise en liberté provisoire a rejoint les Mauges lundi dernier.

Dans notre édition du mardi 1^{er} avril, il confiait à la fois, sa joie de retrouver la liberté et sa crainte de revenir sous les feux des projecteurs en tant que joueur : « J'ai peur de la réaction du public à l'extérieur ». Une certitude, Claude Marquis a été très bien accueilli, pour ne pas dire plus, samedi soir, par le public de La Meilleraie. On sentait le jeune homme tendu

dans le couloir des vestiaires avant la présentation des équipes. Cet accueil a fait chaud au cœur du jeune homme qui, entre nous, a fait preuve d'une belle solidité :

« J'appréhendais un peu, mais les spectateurs ont été formidables et m'ont facilité le retour, ce qui n'était pas évident. Et puis que dire de mes partenaires ! ». Claude Marquis ne s'attendait pas à figurer dans le groupe, samedi soir. Mais Krasic blessé, Bryan parti, l'effectif était un peu juste et on peut penser aussi que l'entraîneur Olivier Garry voulait remettre Claude Marquis dans le vif du sujet le plus vite possible.

Du travail

Le public a donc fait le maximum mais samedi, dans un contexte donc un peu particulier, on a aussi remarqué l'esprit de groupe qui anime l'équipe choletaise. Solidaires depuis le début des événements, le 6 février, tous étaient heureux du retour de Claude Marquis et l'ont accueilli à bras ouverts. Preuve que l'indisponibilité du Guyanais a été sans doute plus préjudiciable que

l'on a cru à un moment.

Le coup a été dur à digérer pour Aymeric Jeanneau et les siens. D'ailleurs, samedi soir, le capitaine de CB a été clair : « Nous sommes tous très heureux du retour de Claude qui va retrouver rapidement ses marques ».

Ce retour était sans nul doute un moment difficile, c'est fait, place à l'avenir maintenant. Samedi en cinq minutes de jeu, Claude Marquis a inscrit tout de même huit points, pris deux rebonds et personne ne lui en voudra d'avoir perdu deux balles lors de son entrée en jeu.

Le jeune Choletais allait même avoir l'honneur d'inscrire le dernier panier de la rencontre. « C'était prévu, on voulait que Claude clôture la marque, et la combinaison a marché » avouait, après la rencontre, Olivier Garry. « Pour ma part, je ne suis bien sûr pas au top physiquement mais je vais travailler » estime Claude Marquis. De bon augure pour Cholet Basket, mais aussi pour l'homme.

J.-F. N.



Stanley en tête, tous les Choletais se sont réjouis du retour de Claude Marquis.