

Basket : play-off de Pro A (1/4 de finale)

## Un CB - Montpellier inédit

Pour la première fois depuis que les deux équipes évoluent au plus haut niveau, Cholet-Basket et Montpellier seront aux prises dans le play off

CHOLET. Même si CB et Montpellier se sont affrontés à deux reprises déjà dans la phase régulière, la confrontation qui les mettra aux prises cette semaine, dès demain dans l'Hérault pour le match aller, aura un caractère véritablement inédit.

Les fluctuations de l'effectif choletais n'y sont pas étrangères. Au match aller, disputé fin novembre à Montpellier et remporté par une formation locale alors entraînée par Jean-Michel Sénégal (88-82). L'équipe des Mauges présentait une paire étrangère formée de Kamishovav et Farmer, l'un et l'autre fraîchement arrivés au sein du groupe choletais. Au retour, marqué le 11 mars dernier par un net succès choletais (105-78), la Meilleraie découvrait Joe Courtney tandis que Montpellier, où Alain Weiss avait succédé à Sénégal, ne pou-

vait réellement s'appuyer sur son aîné Ron Anderson, diminué par une blessure à un genou.

### Sans Butter

Cette fois, Kamishovav et Courtney possèdent de solides repères dans le jeu choletais. Les ressources collectives de l'équipe choletaise sont d'ailleurs plus variées. Quant à Anderson, il est autrement plus compétitif qu'il ne l'était à y a un mois et demi.

Enfin Montpellier reste sur la lancée d'un performance de Dijon en trois matches, dont les deux dernières disputées en Bourgogne. Même si l'histoire du play off démontre qu'un club classé douzième de la phase régulière n'a jamais franchi le cap des quarts de finale (Dijon en 1993, Lyon en 1984), CB se doit d'être sur

ses gardes et d'accorder un intérêt tout particulier à la rencontre aller de demain soir.

En dépit de l'absence de Franck Butter, victime d'une fissure de la tête du radius vendredi à Dijon dès la 12e minute de la belle, les Choletais devront se rappeler que Montpellier a su négocier cette-ci à son avantage tout en passant outre le forfait du jeune Dubos, blessé à une cheville en fin de première période.

À l'évidence, Cholet-Basket abattra une carte importante demain dans l'Hérault. Face à une équipe qui, n'ayant rien à perdre, se permettra toutes les audaces. Laurent Buffard et ses joueurs seront dans la situation du favori. Une situation qui ne tolérera pas le moindre relâchement.

**Location aujourd'hui.** — Le match retour entre CB et Montpellier se jouera jeudi 27 à la Meilleraie. La location pour cette rencontre ouvrira ce lundi au Smash à 16h30.



Montpellier devra se passer des services de Franck Butter, devancé ici par Kamishovav.

BASKET (1/4 de finale retour du play-off) : Pitch Cholet - Montpellier

## Eviter le pire avant le meilleur

Battu à Montpellier avant-hier, Cholet-Basket n'aura pas seulement à composer avec une obligation de succès: Dès ce soir, il va engager sa crédibilité du moment et son avenir devant ses supporters.

**ANGERS.** — Entre la succession d'Antoine Rigaudreau, l'attente de la définition par les dirigeants des ambitions futures du club et le profil de l'équipe chargée de les assumer la saison prochaine, les motifs d'interrogation, voire d'inquiétude, ne manquent pas aux supporters choletais. Comme si cela ne suffisait pas, l'équipe des Mauges en a ajouté un autre mardi en s'élevant incapable de contenir l'euphorie initiale de Montpellier. Cette situation, pour le moins imprévue, deviendrait franchement insupportable si elle venait à se renouveler dans les jours à venir.

Quand bien même l'exploit réalisé par la formation montpelliéraine en Bourgogne lui aurait apporté un surcroît de crédit, l'hypothèse d'une répétition de cette performance dans les Mauges n'était jamais venue à l'esprit des partisans de CB. Depuis mardi et cette première période catastrophique de leur protégés, est-ce leur terreur ou leur espoir, complètement ? Sur ce

### Pas le choix

Si CB n'a pas le choix ce soir, c'est bien évidemment en raison de la formule de la compétition qui privilégie la qualification en deux manches victorieuses. Montpellier ayant enlevé la première, on n'ose imaginer ce qui arriverait s'il venait à s'imposer dans le second.

Le scénario d'un redressement programmé dès ce soir et d'une confirmation samedi lors de la belle est sans doute séduisant. Même si les joueurs de Laurent Buffard l'ont en partie montré en seconde période à Montpellier, il demeure illusoire. Expression d'une rébellion contre leur apathie de la phase initiale, cette remontée en régime n'a pas été accompagnée d'une véritable maîtrise de jeu. C'est bien là où le bât blesse !

Sans doute les Choletais auront-ils à s'adapter ce soir au tempérament offensif de leurs adversaires. Jusqu'à le neutraliser complètement ? Sur ce

qu'ils ont montré avant-hier, la réponse ne saurait leur appartenir entièrement.

Si Laurent Buffard a jeté les bases d'une stratégie rigoureuse destinée à relancer son équipe sur la voie d'un succès de réparation avant la belle espérée samedi, Alain Weiss s'estimé à juste titre que l'euphorie ambiante l'avait amené à dévisser l'échiquier tactique élargi offert par une implication plus grande des joueurs de banc. Tout en continuant à s'appuyer sur les pièces maîtresses de son édifice que sont Anderson, Bourgain, Caraso ou Robinson, il saura le déployer au besoin.

Les Choletais, songent toujours à offrir à leur public, avec son soutien inconditionnel, cette participation aux demi-finales que se refuse à eux depuis trois ans. Ils n'en sont pas encore là. Avant de proposer le meilleur, il leur faut éviter le pire !

### G.TUAL

### Leur parcours

**CB.** — Discrettement qualifié pour les quarts de finale.

**Montpellier.** — Élimine Dijon en 8e de finale (82-80, 65-107, 81-72). Même 1-0 en quarts (78-76).



Bourgain a remporté son duel avec Rigaudreau à l'aller. Le public de la Meilleraie attendra de l'arrière international qu'il prenne sa revanche ce soir.

### Le duel en chiffres

#### Cholet

**Marqueurs (saison régulière).** — Kamishovav 21,1 pts/match, Courtney 20,8, Rigaudreau 18.

**Rebonds.** — Coqueran 8,4 rebonds/match, Kamishovav 6,4, Courtney 5,4.

**Attaque.** — 80,2 pts/match (de de Pro A), 16,8 ballés perdus.

**Défense.** — 75,1 pts/match (3e), 8,2 interceptions.

#### CONTRE MONTPELLIER

**Meilleur marqueur sur un match.** — Courtney (20 pts le 11/03) et Demory (20 pts mardi)

**Plus gros écart au cours d'un match.** — +29 (40e mn) le 11/03.

**Meilleur rebondeur sur un match.** — Coqueran (9 rebonds le 11/03); 41 rebonds collectifs le 11/03.

**Passé depuis 1988/89.** — 13 victoires (11 en phase régulière, 2 en barrage qualificatif pour la Korca) contre 8 défaites (3 en phase régulière, 2 en coupe de la Ligue, 1 en

#### Montpellier

**Marqueurs (phase régulière).** — Anderson 25,5 pts/match (n°1 en Pro A), Robinson 18,5, Bourgain 12.

**Rebonds.** — Anderson 8,4 rebonds/match, Robinson 7,1, Feil 4,3.

**Attaque.** — 81,5 pts/match (3e), 15,3 ballés perdus.

**Défense.** — 86 pts/match (14e), 8,2 interceptions.

#### CONTRE CHOLET

**Meilleur marqueur sur un match.** — Anderson (30 pts mardi).

**Plus gros écart au cours d'un match.** — +24 (20e mn mardi).

**Meilleur rebondeur sur un match.** — Anderson (14 le 26/11), 39 rebonds collectifs le 26/11.

**Passé depuis 1988/89.** — 6 victoires (dont 2 à Cholet), 13 défaites (dont 7 à Cholet).

**Cette saison.** — Montpellier - Cholet : 88-82 (26 nov.), Cholet - Montpellier : 105-78 (11 mars), Montpellier - Cholet : 78-76 (jeudi).

### A la Meilleraie et sur Eurosport (20 h)

**Montpellier-Basket.** — 4 F. Courtney (1,84m), 6 F. Dubos (2,05m), 7 F. Wirove (1,53m), 8 E. Céase (1,78m), 9 Y. Cudjassia (1,95m), 10 K. Robinson (2,06m, US), 11 R. Anderson (2,01m, US), 12 S. Paris (2,04m), 14 G. Bourgain (1,98m), 15 J.-Ph. Fedi (2,04m). Entr. : Alain Weiss.

**Pitch Cholet.** — 4 A. Rigaudreau (2m), 5 V. Demory (1,80m), 6 G. Jehannin (1,81m), 9 J. Courtney (2,06m, US), 10 A. Kamishovav (2,03m, Lituanien), 11 E. John (1,95m), 12 C. G. Baguati (2,03m), 13 D. Pastres (2m), 14 D. Djurdjevic (2,08m), 15 B. Coqueran (2,05m). Entr. : Laurent Buffard.

**Arbitres.** — MM. Marasastro et Darisau.

**Pris des places.** — gratuit pour les moins de 14 ans, 45F (14 à 18 ans), 70F populaires, 120F premières, 140F fauteuils.

Belle samedi à Cholet en cas de succès choletais ce soir.

Pro A (quarts de finale). — Cholet - Montpellier, ce soir

## Place au basket rationnel

**Alain Weisz, l'entraîneur montpelliérain, avait souhaité pour le match aller quelque chose d'irrationnel. Il l'a eu. Mais il est parfaitement conscient que, ce soir, Cholet lui prépare une revanche à la hauteur du camouflet reçu en première mi-temps mardi.**

CHOLET. — Imagine-t-on Cholet-Basket sorti honteusement du championnat de France ce soir, par Montpellier, 12<sup>e</sup> de la phase régulière ? Difficilement, bien que Dijon, face au même adversaire, soit également tombé la semaine dernière, ce qui suscite chez Laurent Buffard cette réflexion : « Je pensais qu'un homme averti en valait deux. » Mardi, CB a tout gâché en un quart d'heure, passant de 13-13 (6<sup>e</sup>) à 53-29 (20<sup>e</sup>), laminé par le duo Anderson-Robinson et l'adroit Bourgain au moment où Karnishovas et Courtney passaient au travers.

« Mais au match retour, nous jouerons à deux Américains contre deux Américains », promet Laurent Buffard pour qui la métamorphose de Karnishovas, le Lituanien d'Amérique, n'est que passagère. Il s'était d'ailleurs bien repris dès la seconde période. « Maintenant, la pression est sur nos épaules, enchaîne-t-il. Mais je suis moins inquiet que si le match aller s'était bien passé et terminé sur une défaite de deux points. Nous avons fait une tellement mauvaise première mi-temps que la révolte devrait venir d'elle-même. J'espère de mes joueurs une montée en régime après la coupure de neuf jours. »

### La recette en défense

Le coach des Mauges a évidemment dans la tête l'exemple de Dijon qui, jeudi dernier, avait passé 42 points aux Montpelliérains. « Ce soir, dit-il, gagner de



Antoine Rigau deau se fera un devoir de conduire ses couleurs à la victoire.

dix points nous suffit, 40, c'est inutile. C'est samedi qu'il faudra répondre présent pour gagner notre place en demi-finale. » Il le sait : « La recette est en défense. » Peut-être procédera-t-il à des aménagements, notamment pour neutraliser Ron Anderson, ce diable shooteur sur qui Karnishovas et John ont eu bien du mal à défendre avant-hier.

Buffard parie sur un match qui ressemblerait à la deuxième mi-temps de mardi. Et c'est bien toute la crainte d'Alain Weisz, son homologue de l'Hérault. « Je suis très heureux d'avoir gagné le match aller, souligne-t-il, mais ç'aurait été beaucoup mieux pour les autres matches à venir si

nous avons dominé toute la rencontre. Notre tâche consistera à ne pas retrouver notre visage de la deuxième mi-temps. Notre caractéristique est connue : nous avons des joueurs euphoriques qui peuvent marquer beaucoup de points en peu de temps. Mais ce n'est pas ainsi que nous pourrions gagner à Cholet. »

Il voudrait encore de l'irrationnel, le coach montpelliérain, toujours privé de Franck Butter (qui aurait voulu faire soigner sa fissure du scapuloïde par un guérisseur...), mais tout porte à croire que Cholet-Basket va avoir la réaction d'orgueil attendue. Car son avenir est suffisamment in-

certain pour que son présent soit seulement médiocre.

Jean-François QUÉNÉT.

Ce soir, 20 h, à la Meilleraie

CHOLET		MONTPELLIER
RIGAUDEAU	(4)	
DEMORY	(5)	COURCIER
BEAUDINET	(6)	
	(7)	F. VEROVE
	(8)	CERASE
COURTNEY	(9)	OULDYASSIA
KARNISHOVAS	(10)	ROBINSON
JOHN	(11)	ANDERSON
G'BAGUIDI	(12)	
PASTRES	(13)	
FRANCIS	(14)	BOURGAIN
COQUERAN	(15)	FEDI



## QUARTS DE FINALE DES PLAY-OFF : CHOLET - MONTPELLIER CE SOIR

### Dos au mur !

*Une défaite, il est éliminé ! Une victoire et c'est le match d'appui, samedi soir. Cholet, dos au mur !*



Après avoir été battus dans l'Hérault mardi, Bruno Coqueran et les Choletais n'ont pas d'alternative. La belle passe par une victoire ce soir. (Photo C.R.)

CHOLET. — Drôle de rencontre tout de même ! Si l'on se réfère uniquement au mince succès signé par Montpellier mardi (78-76), sûr, les Choletais peuvent en nourrir quelques regrets. Si par contre on en vient à considérer les débats dans leur entier, alors les hommes de Laurent Buffard peuvent, à juste titre, trouver miraculeux de s'en être sortis à si bon compte, après avoir été distancés de 23 points à la pause (53-30) !

On craignait pour eux un certain manque de rythme après dix jours passés hors des compétitions officielles ; leur première mi-temps dans l'Hérault en fut la parfaite illustration. « Je crois qu'il faut positiver, explique Laurent Buffard. C'est vrai qu'on passe complètement à côté durant vingt minutes, mais notre sursaut au retour des vestiaires prouve que nous devons avoir les ressources pour rétablir la situation à La Meillerie. Et puis, finalement, si nous parvenons à nous qualifier pour les demi-finales, le fait d'avoir disputé trois matches cette semaine nous remettra totalement en rythme pour le suivant. »

#### Monter la défense

D'autant qu'à tout prendre, on peut légitimement penser que Karnishovas et même Courtney auront à cœur de faire oublier leur piètre prestation, particulièrement en première période mardi. « Jo (Courtney) et Arturas (Karnishovas) ont été en dessous de leur potentiel en

attaque, raconte Laurent Buffard, il est vrai que la défense de zone des Montpellierains a été un véritable casse-tête pour l'ensemble de l'équipe. » En difficulté sur jeu placé, les coéquipiers d'Antoine Rigau ont, de surcroît, subi trop longtemps la pression offensive de Bourgain et Anderson (9 sur 17 aux tirs primés !) avant d'y mettre un bâton à la reprise. Toutefois, c'est le genre de scénario qu'il conviendra d'éviter ce soir.

« Nous savions Montpellier dangereux dans ce secteur, avoue Buffard, et malheureusement nous n'avons pas monté notre défense comme il convenait dès le départ. La leçon doit être retenue. »

Le comble de l'ironie étant de constater que Cholet ressortit des débats avec à son actif un capital rebond (32 à 30) et une réussite aux shoots (31 sur 61 pour 27 sur 55), supérieurs à son adversaire du jour ! De quoi entretenir l'espoir à la condition de ne plus tomber dans les mêmes travers initiaux.

L.R.

**Les équipes.** — Cholet : 4. Rigau, 5. Demory, 6. Jehannin, 9. Courtney, 10. Karnishovas, 11. John, 12. Gbaguidi, 13. Pastres, 14. Djurdjovic, 15. Coqueran.

Montpellier : 5. Courcier, 6. Dubos, 7. F. Verove, 8. Cérese, 9. Ouldassia, 10. Robinson, 11. Anderson, 12. Paris, 14. Bourgain, 15. Fedi.

● Match ce soir à 20 h, à La Meillerie.

## Cholet en appel

En route pour une deuxième surprise ! Après avoir éliminé Dijon au tour précédent en gagnant la « belle » en Bourgogne, Montpellier, modeste 12<sup>e</sup> de la saison régulière, s'attaquera à Cholet ce soir en quart de finale retour du championnat.

Les Montpellierains, vainqueurs mardi du match aller dans leur salle (78-76), seront cependant handicapés : le match retour, aujourd'hui, et celui d'appui éventuel, samedi, seront tous deux disputés à Cholet.

Les autres grands favoris, Antibes, Limoges et Pau-Orthez, qui l'ont emporté au match aller respectivement à Levallois, à Villeurbanne et à Paris contre le P.S.-G.-Racing, devraient accéder sans problème au dernier carré de la compétition.

ANTIBES - LEVALLOIS (93-72) : avec un Stéphane Ostrowski impérial (21 points), les Antibois l'ont facilement emporté, grâce aussi « à une très bonne défense », selon l'entraîneur Jacques Monclar, qui a ajouté : « il faudra faire attention au retour de ne pas nous reposer. » Pour créer la surprise, « Levallois devra jouer son meilleur match de l'année », estime de son côté l'entraîneur de l'équipe francilienne, Terence Stansbury.

CHOLET - MONTPELLIER (76-78) : agressivité au rebond, adresse dans les tirs, cette re-

cette a permis à Montpellier de battre Cholet au match aller. Au tour précédent, la méthode avait précipité la qualification face à Dijon. Les statistiques ne plaident pas en faveur des Choletais, absents des demi-finales depuis 1992, mais leur arrière-meneur, Antoine Rigau, tentera de ne pas quitter sa salle fétiche sur une défaite.

PAU-ORTHEZ - P.S.-G.-RACING (89-87) : les Palois ont dominé le match aller en « alternant bien jeu intérieur avec McRae et jeu extérieur », selon Thierry Gadou. Le meneur de jeu parisien Laurent Sclarra a retenu que son équipe « avait fait preuve de beaucoup d'enthousiasme pour revenir au score. Au retour, la seule solution sera de tenter énormément, ce sera une sorte de grand bingo ! » Son coéquipier Yann Bonato explique que le P.S.-G. « devra faire en sorte que Pau craque dans un secteur de jeu pour en profiter ».

LIMOGES - VILLEURBANNE (81-70) : les Limougeuds ont gagné à Villeurbanne à l'aller, mais perdu leur ailier scoreur Michael Young, victime d'une luxation de la rotule gauche. Son absence va sérieusement handicaper Limoges dans la course au titre. En attendant, le collectif des champions de France devrait leur permettre d'accéder aux demi-finales.

**BASKET (1/4 de finale retour en Pro A) : Pitch Cholet - Montpellier 96-86**

# Vainqueurs mais pas sereins

Cholet-basket a obtenu l'essentiel en prenant sa revanche sur Montpellier hier soir. Un match d'appui décidera de la qualification pour les demi-finales contre Antibes samedi. L'équipe des Mauges a pourtant longtemps douté avant de s'imposer.

**CHOLET.** - Une mi-temps ! CB a encore mis une mi-temps avant de prendre, sinon la mesure, du moins un semblant d'ascendant sur une formation montpelliéraine que le play off transcende littéralement. Au sortir d'une saison régulière on ne peut plus irrégulière, la formation paillardine semblait vouée à servir de faire-valoir à son adversaire dès son entrée en lice dans les huitièmes de finale du play off. Dijon le premier a appris à ses dépens combien cette situation était trompeuse. Il n'a pas fallu grand-chose pour que CB subisse le même sort en deux manches sèches !

Certes la formation des Mauges a su se secouer à la reprise hier soir pour se placer sur l'orbite d'un succès indispensable. Néanmoins, le spectacle de la première période, entièrement à l'avantage des Montpelliérains, et la manière dont ces derniers se remirent dans la partie aux alentours de la 30e minute furent autant d'aiguillons qui vinrent tarauder l'esprit des joueurs de Laurent Buffard.

## Anderson impressionnant

La recette du match aller, cette zone « 2-3 » sur laquelle CB s'était cassé les dents mardi, était encore d'actualité hier soir. Longtemps elle mit en échec la formation choletaise, comme collée à la périphérie de la défense visiteuse. Joe Courtney avait sans doute affiché des velléités d'attaque du panier prometteuses mais cela ne suffisait pas à perturber le bel ordonnancement du système défensif visiteur, ni la détermination d'une formation décidée à répondre du tac au tac à sa rivale.

Il est vrai que l'entrée en matière de Ron Anderson avait rassuré ses partenaires sur leurs capacités à défendre sans complexes leurs acquis du premier match. Insaississable, provoquant toujours autant de fautes sur un Karnishovas transparent,

l'ex-partenaire de Charles Barkley portait à bout de bras l'espoir des siens. Après un dernier avantage local à 25-23, ce fut lui qui créa la première différence, initiée comme il se devait par un panier primé (25-28). Les relais efficaces de l'espoir Dubos (17 ans) ou de Robinson vinrent alors ajouter au désarroi de CB, condamné à courir après le score jusqu'au repos (29-36, 15e puis 38-45 et enfin 41-47).

## Retour en grâce

A la reprise, il fallait aux locaux faire exploser au plus tôt cette lourde chape de doute qui pesait sur leurs épaules. Le challenge n'était pas seulement

relevé mais décisif quant à leurs capacités à retourner une situation compromise. Avec un Karnishovas enfin retrouvé et un Courtney avide de dunks, ils se mirent aussitôt à l'ouvrage en multipliant les pénétrations dans la raquette locale.

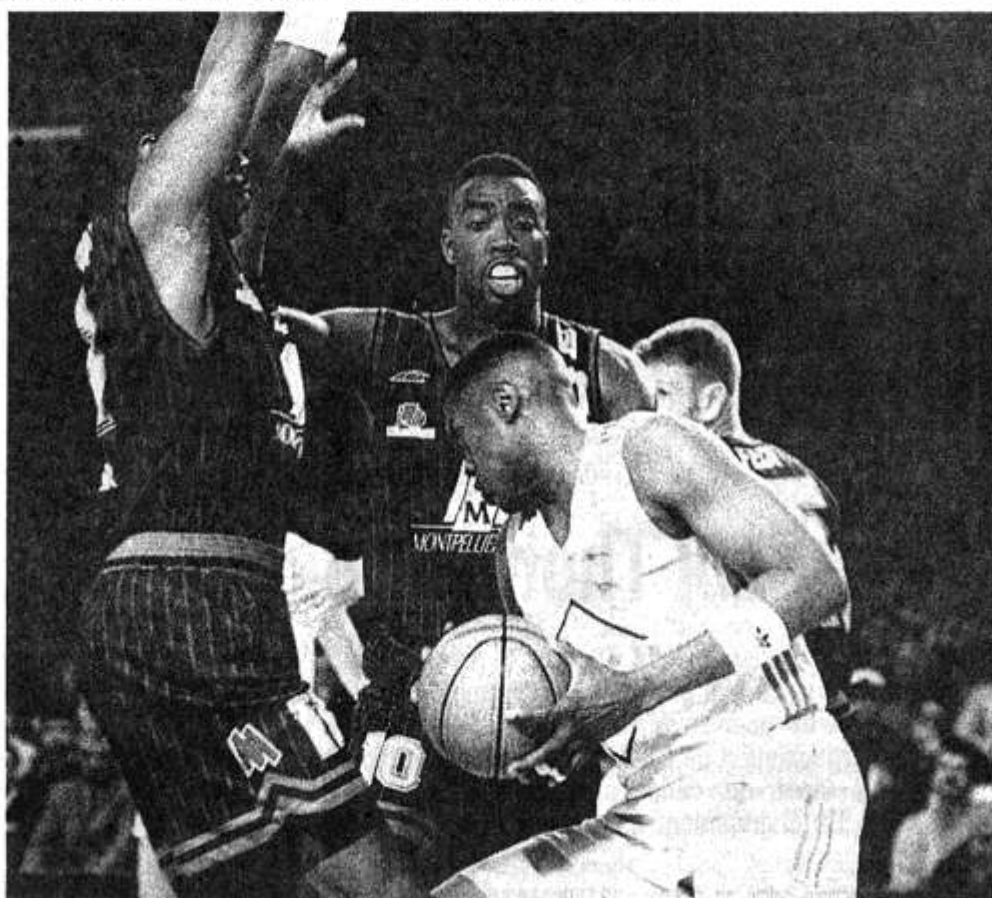
Le 16-0 qui en découla (66-52, 24e mn) aurait accablé beaucoup d'équipes. Pas Montpellier ! Etonnants de répartition, les joueurs d'Alain Weisz ne succombèrent pas à la panique. Au prix de deux changements de défense successifs (triangle et deux puis individuelle), ils stoppèrent l'allant local pour retrouver leurs marques en attaque. Anderson et un fringant Franck Vérove en furent les artisans.

Le doute regagnait du terrain dans les esprits locaux en même temps que l'espoir renaissait dans les rangs visiteurs (69-64 à la 32e puis 77-75 à la 35e). A nouveau contraint dans

son expression offensive, l'équipe des Mauges ne dut son salut qu'au talent et à l'audace d'Antoine Rigadeau. L'arrière international avait décidé que cette rencontre ne serait pas sa dernière à la Meillerie sous le maillot choletais. Deux paniers primés consécutifs vinrent étayer sa rage de vaincre (83-75, 36e).

Montpellier ne s'en releva pas en dépit d'un retour à 2 longueurs (86-84, 38e). Un contrôle défensif renforcé, en particulier sur Anderson et une meilleure gestion des ultimes attaques permirent à CB de boucler cette deuxième manche en sa faveur. Sans avoir jamais évolué en toute sérénité. L'avertissement vaudra pour le match d'appui demain !

**Gérard TUAL**



La révolte de Courtney (en blanc), dès la reprise, ici devant Anderson (11) et Robinson, a remis CB sur les rails (photo Yolande Mignot)

## FICHE TECHNIQUE

### PITCH CHOLET

61% aux tirs. 80% aux lancers-francs. G'Baguidi entré en jeu 10''.  
Delorme et Jehannin non entrés en jeu.

	Pts	T3	T2	Lf	Fte	Ro	Rd	I	C	P	D	Mn
<b>RIGAUDEAU</b>	29	5/10	3/3	8/8	3	-	1	1	-	-	9	38'
<b>DEMORY</b>	8	2/3	1/3	-	2	-	2	-	-	-	12	29'
<b>COURTNEY</b>	28	-	11/18	6/9	4	1	4	1	-	7	1	38'
<b>KARNISH.</b>	18	-	7/11	4/6	4	2	1	-	-	2	2	32'
<b>John</b>	5	1/1	1/3	-	-	2	-	2	-	-	1	21'
<b>Pastres</b>	-	-	-	-	1	-	-	-	-	-	1	3'
<b>COQUERAN</b>	8	-	3/4	2/2	3	5	8	-	-	1	3	40'
<b>Equipe</b>	-	-	-	-	-	1	2	1	-	-	-	-
<b>Total</b>	96	8/14	26/42	20/25	17	11	18	5	-	10	29	200'

### MONTPELLIER

56% aux tirs. 91% aux lancers-francs. Robinson éliminé (40e mn). Paris non entré en jeu.

	Pts	T3	T2	Lf	Fte	Ro	Rd	I	C	P	D	Mn
<b>Courcier</b>	2	-	1/3	-	3	-	1	-	-	-	2	10'
<b>F.Vérove</b>	10	1/1	3/4	1/1	3	3	1	-	-	1	1	14'
<b>CERASE</b>	5	1/3	1/2	-	2	1	1	2	-	3	7	30'
<b>Dubos</b>	10	-	4/4	2/2	3	1	3	-	-	-	1	25'
<b>ROBINSON</b>	12	0/2	5/6	2/3	5	-	3	2	-	2	3	33'
<b>ANDERSON</b>	34	5/11	6/15	3/3	2	1	3	1	-	1	1	40'
<b>BOURGAIN</b>	5	1/5	0/1	2/2	1	-	-	-	-	3	1	27'
<b>FEDI</b>	8	0/1	4/5	-	3	2	1	-	-	-	2	22'
<b>Equipe</b>	-	-	-	-	-	-	1	1	-	-	-	-
<b>Total</b>	86	8/23	26/38	10/11	22	8	14	6	-	10	18	200'

3.500 spectateurs. Arbitres: MM. Danielou et Manassero. En lettres majuscules le cinq de départ.



# Peur bleue sur les blanc et rouge

CHOLET. — Rarement les Choletais auront été autant menacés dans une rencontre à enjeu qu'hier soir par les Montpellierains, dans leur antre de la Meilleraie. Le jeune meneur de jeu visiteur, Eric Cerase, formé à l'école du défunt club d'Avignon, a trouvé les mots justes et simples pour résumer cette peur bleue qui a longtemps couru dans les travées d'une salle incroyable : « On a menacé Cholet 37 minutes et on perd bien plus que le match dans les trois dernières minutes ! » C'est-à-dire la possibilité d'un véritable exploit : celui de voir le douzième du championnat, pendant la saison régulière, s'offrir une option pour une compétition européenne. C'est encore « Magic » Rigau deau qui, par deux paniers primés en une demi-minute, a retourné la

situation, offrant une grosse bouffée d'air à son équipe menacée. Il était dit que le surdoué n'abandonnerait pas son club d'origine sur une défaite indigne de son club et de lui-même.

## Les dirigeants ont tremblé

En dépit d'un coup de folie offensif bien dans le droit-fil de ce que l'équipe locale a souvent réservé à son public — un 16 à rien en trois minutes en début de seconde période —, la formation de Laurent Buffard s'est retrouvée à nouveau sous la pression neuf minutes plus tard. Un passage de 66-50 à 77-75 remontant la tension ; au point de faire tomber la veste au président Léger, comme par le passé. La

peur, ou plutôt la crainte, n'a jamais quitté les dirigeants. « J'ai mal vécu ce match », reconnaissait le président de l'association Cholet-Basket, Yves Oger. « Quand on a pris le large et 13 points d'avance, j'ai bien cru que l'on tenait le match ; malheureusement, on s'est repris à marcher. Je n'ai aucune explication rationnelle à fournir. Les joueurs étaient pourtant revenus du vestiaire gonflés à bloc, après le repos. » La beauté d'une bataille n'allant pas sans la crainte d'un revers, Michel Léger avouait, de son côté, avoir vécu ce match « coupe-ret », « comme aux plus beaux jours ! Avec de belles montées d'adrénaline. « Il y a longtemps que je n'avais pas tombé ma veste et là, je ne pouvais plus tenir ; j'ai pensé que j'allais exploser ! » Bonjour les dégâts... « A la mi-temps, sur le parquet, avant que les joueurs ne rentrent au vestiaire, j'ai juste eu le temps de dire deux-trois mots à Graylin Warner, du genre : rentrez-leur dedans, allez les provoquer et ne jouez pas avec la trouille au ventre. Ils se sont débloqués mais sur des séquences courtes et la pression, on la vit relâchée. Finalement, les deux paniers à trois points d'Antoine nous libèrent ; mais imaginons qu'on les loupe et qu'on prenne deux contre-attaques, le match était ficelé dans l'autre sens et notre saison était terminée... »

## Ne pas ternir le tableau

A l'en croire, l'incidence d'un match perdu n'aurait pas beaucoup changé les choses pour la saison prochaine, alors que le club est en plein travail dans cette perspective. « Cela aurait pu changer seulement pour les gens qui doivent venir chez nous. Pour ceux qu'on attend, cela (une défaite évitée) aurait été moins séduisant de venir nous rejoindre. Mais les choses vont évoluer vite et dans le bon sens », assurait Michel Léger qui promet un recrutement aux petits oignons pour demain.

P.-M. BARBAUD

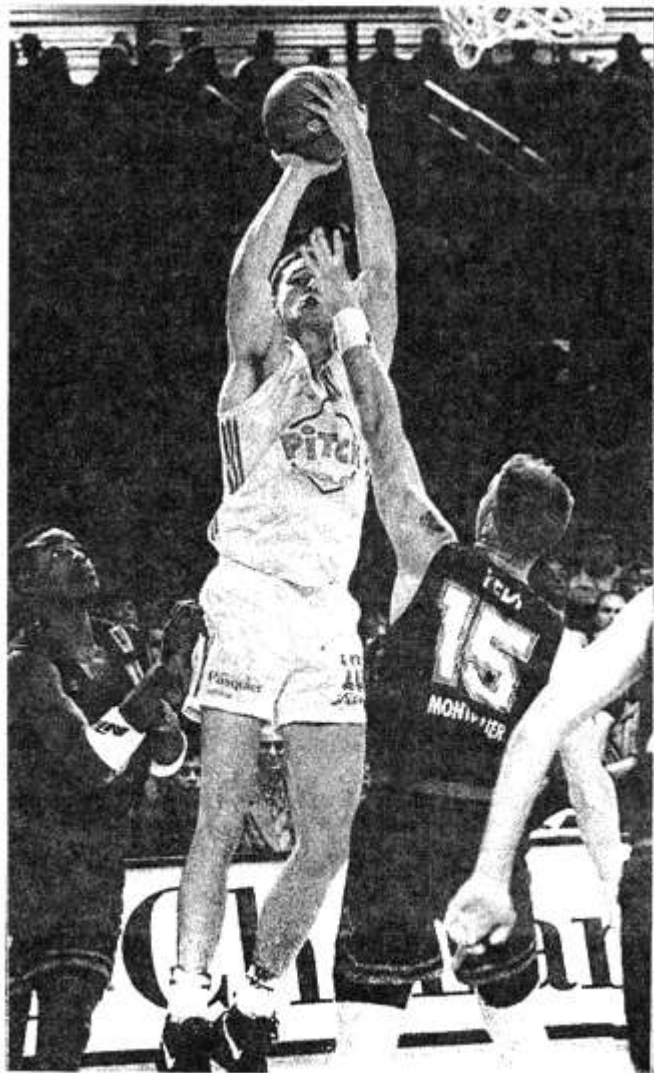
## Déclarations

**A. Weisz.** — « Mardi, c'était un match de tirs extérieurs. Cette deuxième manche fut plus un défi physique. Je n'ai jamais fait de test en vue de la belle car cette rencontre, nous l'avons jouée jusqu'au bout pour la gagner. Cholet fait la différence en début de deuxième période quand nous voulons nous aligner sur son rythme offensif ».

**L. Buffard.** — « Montpellier fait encore un grand match. Il se joue sur des pourcentages d'adresse élevés et il a fallu rester vigilant jusqu'au bout. Courtney nous soulage par rapport à mardi et Antoine nous libère. En face, outre Anderson, le jeune Dubos leur permet de tenir le score quand nous poussons pour maintenir l'écart ».

**Valéry DEMORY (Pitch-Cholet).** — « Anderson nous a posé énormément de problèmes en première mi-temps, avec son euphorie offensive. En seconde période, Eric John l'a bien pris en défense et on a aussi bien mieux attaqué la zone de Montpellier. Le problème Anderson résolu, ce fut plus facile, et Antoine a bien pris aussi le gaucher Bourgain. Comme on n'a pas gagné facilement, ce qui est bien, c'est qu'ils y ont cru et se sont dépensés jusqu'au bout du match. On sera donc dans ce domaine de la fatigue à égalité samedi après-midi ».

**JOE COURTNEY (Montpellier).** — « L'autre jour, leur zone nous a posé beaucoup de problèmes, en nous sortant du bon timing de jeu. Contrairement à l'autre jour, je me suis mieux situé par rapport à leur zone. J'ai pu élever mon niveau de jeu, avec le soutien de Valéry et d'Antoine qui m'ont servi dans de bonnes conditions d'attaque du panier. La rencontre de samedi promet beaucoup ».



Le retour de Valéry Demory sur le parquet a permis de sceller le succès choletais en fin de match

Pro A (quarts de finale). — Cholet - Montpellier : 96-86 (41-47)

# On remet ça samedi !

**Cholet-Basket n'est pas passé à côté de la belle qu'il disputera samedi (match à 20 h, télévisé sur Eurosport), mais il a acquis laborieusement le droit de poursuivre sa route.**

CHOLET. — Décidément, Montpellier est une équipe qui pose beaucoup de problèmes aux Choletais, repassés hier par les mêmes traveurs que mardi dans l'Hérault, et c'est le même homme, Ron Anderson, qui les a

fait douter en première mi-temps en alignant 23 points (pour 60 % de réussite). Décidément, les protégés de Laurent Buffard ont bien du mal à défendre sur lui. Du coup, ils n'étaient pas menés de 23 points à la pause comme à l'aïer, mais de 6, ce qui pouvait quand même donner aux Choletais quelques motifs d'inquiétude.

« Montpellier joue super-bien en ce moment », remarque Laurent Buffard. Et Arturas Karnishovas, particulièrement contracté en début de partie, a encore eu du mal à trouver le bon tempo. Mais il semble établi que les rencontres entre ces deux équipes tournent à une mi-temps chacun. Dès le retour des vestiaires, les joueurs des Mauges, à la remorque de leurs adversaires depuis la 12', ont entamé un véritable festival, passant à Montpellier un 25-5 en huit minutes et même un 16-0 entre la 23' et la 26'.

## Huit minute d'euphorie choletaise

« Notre zone avait bien marché mardi et elle a encore bien marché là en première période, relève Alain Weisz, le coach visiteur, ensuite nous sommes passés à un triangle à deux puis en homme à homme, ce qui nous a

permis de revenir dans le match après l'euphorie choletaise. »

L'équipe des Mauges s'est crue un moment à l'abri (68-55 à la 30'), mais elle a dû batailler ferme pour empocher la mise. Alors que Montpellier revenait au score (77-75 à la 35'), Antoine Rigau deau a sorti le grand jeu en alignant deux paniers primés consécutifs.

Mais que ce fut dur ! « Je suis néanmoins content de ne gagner que de dix points, commente encore Laurent Buffard. Cela nous permet de ne pas tomber dans le même piège que Dijon et de rester concentré jusqu'au bout pour le troisième match. » Il y a eu du suspense et c'est tant mieux. Les spectateurs reviendront sans doute nombreux demain soir à La Meilleraie car du basket comme celui d'hier, on en redemande. Les notes d'évaluation sorties par l'ordinateur des statistiques le montre : 122 pour Cholet, 94 pour Montpellier qui prouve en ce moment qu'elle vaut un bien meilleur classement que cette douzième place acquise de justesse à la fin de la phase régulière.

Jean-François QUÉNET.

Arbitres : MM. Manassero et Daniéou, 3 000 spectateurs.



Karnishovas au rebond devant Féli et sous les yeux de Courtney. Le Lituanien a eu un bien meilleur rendement en deuxième mi-temps qu'en première. (Photo : Georges Mesnager)

## La fiche technique

CHOLET	J	Pts	P2	P3	LF	Rbds	PD	BP	F
Rigau deau	38'	29	3/3	5/10	8/8	1	9		3
Demory	29'	8	1/3	2/3		2	12		2
Courtney	38'	26	11/18		6/9	5	1	7	4
Karnishovas	31'	18	7/18		4/6	3	2	2	4
John	21'	5	1/3	1/1		2	1		
Pastres	3'						1		1
Coqueran	40'	8	3/4		2/2	13	3	1	3
<b>TOTAL</b>		<b>96</b>	<b>26/42</b>	<b>8/14</b>	<b>20/25</b>	<b>29</b>	<b>29</b>	<b>10</b>	<b>17</b>

MONTPELLIER	J	Pts	P2	P3	LF	Rbds	PD	BP	F
Courcier	10'	2	1/3			1	2		3
Vérove	14'	10	3/4	1/1	1/1	4	1	1	3
Cérase	30'	5	1/2	1/3		2	7	3	2
Dubos	25'	10	4/4		2/2	4	1	3	3
Robinson	33'	12	5/6	0/2	2/3	3	3	2	5
Anderson	40'	34	8/13	5/11	3/3	4	1	1	2
Bourgain	26'	5	0/1	1/5	2/2		1	3	1
Féli	22'	8	4/5	0/1		3	2		3
<b>TOTAL</b>		<b>86</b>	<b>26/38</b>	<b>8/23</b>	<b>10/11</b>	<b>22</b>	<b>18</b>	<b>10</b>	<b>22</b>

## Ils ont dit :

● **Valéry Demory** : « Eric John a fait un excellent boulot en défense sur Anderson en 2<sup>e</sup> mi-temps. Ce problème résolu, ça allait déjà mieux. Je ne suis pas inquiet pour samedi. Si on tient le rebond et si on arrive à jouer vite, on passera. »

● **Bruno Coqueran** : « On était un peu tendu au départ, on avait beaucoup de pression devant notre public. Même si on perd le prochain match, ce que je ne souhaite pas, on aura prouvé qu'on sait se battre. Quand Montpellier est revenu à deux points, on n'a pas « pété les plombs » grâce à notre expérience. C'est encore l'expérience et la lucidité qui nous fera gagner la 3<sup>e</sup> manche. »

● **Eric John** : « Je suis passé devant Anderson pour défendre. Je crois que, finalement, je l'ai eu à l'usure. »

● **Antoine Rigau deau** : « Le problème, c'était Anderson. Dès qu'il avait le ballon, soit il tirait, soit il créait. Maintenant, pour samedi, il faudra se méfier de Bourgain, qui est passé au travers hier. Il faudra jouer libéré. Voilà trois ans qu'on n'a pas joué une demi-finale, c'est un évènement. »



Deux paniers à trois points d'Antoine Rigau deau, ici à la lutte avec Eric Cérase, ont forcé la décision. (Photo : Georges Mesnager)

# Cholet arrache la belle

« L'équipe des Mauges a souffert pour venir à bout de Montpellier et disputer demain à domicile le seul match d'appui des quarts de finale. »



Avec 29 points et 9 passes décisives, Rigau a été un argument essentiel de la victoire choletaise. (Photo P. ALLEE)

De notre envoyé spécial à Cholet  
François BRASSAMIN

**C**HOLET - MONTPELLIER : 1-1. En s'imposant hier soir à la Meilleraie devant Montpellier (96-86), les Choletais ont égalisé à une victoire partout dans ce quart de finale du championnat qui s'avère finalement le plus serré. Les coéquipiers de Rigau ont en effet été longtemps sous la menace de leurs adversaires qu'ils retrouveront demain dans les Mauges pour la seule belle, dont le vainqueur affrontera ensuite Antibes.

« Montpellier joue super-bien en ce moment. J'ai eu peur en première mi-temps que cela soit reparti comme au match aller. Une victoire de dix points, c'est bien. Il ne faut pas maintenant tomber dans le même piège que Dijon en huitièmes et rester concentré » commentait le coach Laurent Bullard. Son homologue montpelliérain Alain Weisz insistait, lui, sur l'avantage physique de Cholet. « La domination physique de Courtney a été pour moi déterminante ce soir. Les 2,10m de Butter nous ont manqué. En début de deuxième mi-temps, les Choletais ont eu une période d'euphorie comme ils en ont souvent à la Meilleraie. Maintenant, on va voir ce que l'on peut faire pour la belle. Mardi c'était très extérior, jeudi, très physique. L'équipe qui imposera ses points-forts se qualifiera. »

Montpellier était bien entré dans le match en restant fidèle à sa zone 2-3 « spéciale play-off ». Ron Anderson jouait une nouvelle fois les fers de lance de manière remarquable. L'ailier américain inscrivant 23 points à 80% de réussite lors de la première période, au sein d'un collectif qui déroulait ses actions avec beaucoup de calme. Malgré la bonne défense de Rigau sur Bourgain, l'équipe des Mauges restait en permanence à la traîne à l'exception d'un court passage en tête (25-23, 12\*). Revenue à égalité quatre minutes plus tard après avoir compté sept longueurs de retard, Cholet était à nouveau repoussé à six points à la pause en raison notamment d'un trop grand nombre de balles perdues (9 lors de la première mi-temps).

## Pas dans le tempo

Avec une défense plus agressive, les coéquipiers de Rigau allaient renverser la vapeur à la reprise en saisissant toutes les opportunités de contre-attaques. La zone montpelliéraine n'avait pas le temps de se mettre en place et Cholet branchait le turbo pour passer un 25-5 en six minutes trente à des Héraultais hors du tempo. Bien

Cholet 96							Montpellier 86						
	Min.	Pts	Tirs	L.I.	Rb off/déf.	P.d.		Min.	Pts	Tirs	L.I.	Rb off/déf.	P.d.
Rigau	37	29	8/13	8/8	0/1	9	Courcier	10	2	1/3	—	0/1	2
Demery	29	8	3/6	—	0/2	12	Vérove	14	10	4/5	1/1	3/1	1
Deforme	—	—	—	—	—	—	Cerise	30	5	2/5	—	1/1	7
Courtney	38	28	11/18	6/8	1/4	1	Dubos	25	10	4/4	2/2	1/3	1
Karlishovas	31	18	7/11	4/6	2/1	2	Ouldyassia	—	—	—	—	—	—
John	21	5	2/4	—	2/0	1	Robinson	33	12	5/8	2/3	0/3	3
G'Baguidi	1	—	—	—	—	—	Anderson	40	34	13/24	3/3	1/3	1
Pastres	13	—	—	—	5	1	Paris	—	—	—	—	—	—
Jehannin	—	—	—	—	—	—	Bourgain	26	5	1/6	2/2	—	1
Coqueran	40	8	3/4	2/2	5/8	3	Fedi	22	8	4/6	—	2/1	2
<b>TOTAL</b>	<b>200</b>	<b>96</b>	<b>34/56</b>	<b>20/25</b>	<b>11/18</b>	<b>29</b>	<b>TOTAL</b>	<b>200</b>	<b>86</b>	<b>34/61</b>	<b>10/11</b>	<b>8/14</b>	<b>18</b>

### CHOLET - MONTPELLIER : 96-86 (41-47)

Arbitres : MM. Daniélov et Manassero. 3 000 spectateurs environ.

**CHOLET.** — 3 pts : 8/14 (Rigau, 5/10 ; Demery, 2/3 ; John, 1/1). Ftes : 17. Contre : 0. Interceptions : 5. Balles perdues : 10.

**MONTPELLIER.** — 3 pts : 8/23 (F. Verove, 1/1 ; Cerise, 1/3 ; Robinson, 0/2 ; Anderson, 5/11 ; Bourgain, 1/5) ; Fedi, 0/1). Ftes : 22. Éliminés : Robinson (40\*). Contre : 0. Interceptions : 6. Balles perdues : 10.

● Plus gros écart. — Cholet : + 14 (66-52, 26\*). Montpellier : + 7 (29-36, 15\* ; 38-45, 20\*).

Évolution du score : 5-11 (5\*), 16-16 (8\*), 25-28 (13\*), 27-34 (14\*), 36-41 (17\*), 57-52 (25\*), 68-55 (28\*), 71-64 (32\*), 75-73 (35\*), 85-82 (38\*), 90-84 (39\*).



## Difficile à amadouer, cette belle !

*Battus (76-78) à l'aller, les Choletais ont eu bien du mal pour inverser la tendance hier soir (96-86). Ils ont arraché le match d'appui en seconde période.*

CHOLET. — Dire que Cholet a eu toutes les peines du monde à se débarrasser d'une équipe montpelliéraine accrocheuse et motivée à l'extrême, est un doux euphémisme. Les hommes de Buffard n'ont mené à la marque avant leur coup de folie après la pause que deux fois auparavant (14-13 à la 8<sup>e</sup> puis 25-23 à la 12<sup>e</sup>). Tout le reste du temps, durant 23 minutes, ils durent courir après le score.

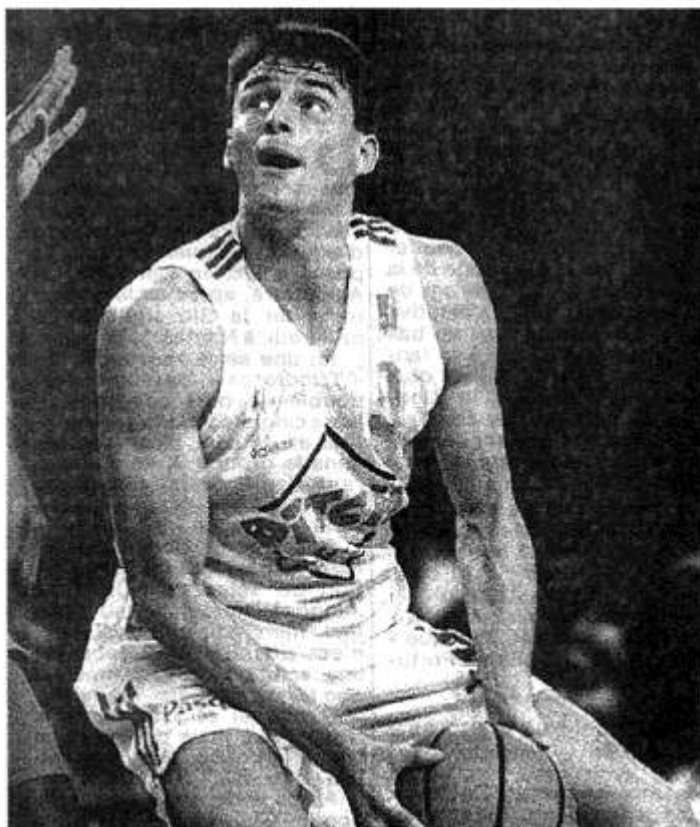
Et ils arrachèrent en fait le droit de disputer une belle difficile à amadouer, sur une accélération ponctuée d'un 16-0 en début de seconde période, puis grâce à deux paniers primés de Rigau-deau qui vinrent casser un peu le retour dans le score d'une équipe paillardine qui ne se laissa jamais décourager.

Comme au match aller, mardi, c'est sur la base d'une défense de zone que Montpellier commença la rencontre. Un dispositif qui indisposa d'entrée de jeu les Choletais, même si Courtney à l'intérieur pesait déjà sur le débat. Mais Anderson, décidément intenable en ce moment, et que ne pouvait brider un Karnishovas contracté et encore long à se mettre dans le match, et ses coéquipiers sur la base de cette défense menaient la rencontre tambour battant. Et comme le collectif choletais était à la peine, les protégés de Weisz, très déterminés, allèrent atteindre la pause avec un petit pécule de 6 points dans leur escarcelle.

### Tout fou, tout flamme

« Quand Cholet par la suite a accéléré, nous avons commis l'erreur de vouloir jouer sur le même tempo. De répondre sur un registre semblable. Et là nous n'étions pas les plus forts. Alors nous avons tenté de changer notre défense. Ça n'a pas si mal marché », constatait Alain Weisz.

Où, car si Montpellier avait réussi d'abord à couper le développement d'un jeu rapide chez les Choletais, ceux-ci se piquèrent un coup d'euphorie cavallante avec un 16-0 à la clé, qui laissa leurs adversaires pantois un moment (48-50 à la 23<sup>e</sup> puis 64-50 à la 26<sup>e</sup>). Trois minutes d'enfer et un break conséquent



Comme lors du match aller, le Lituanien Arturas Karnishovas a été étrangement absent en première période. Il se réveilla ensuite comme tous ses coéquipiers. (Photo C.R.)

à l'arrivée. Match pillé ? Pas du tout ! Les Paillardins remirent leur cœur à l'ouvrage, d'abord en adoptant une défense triangle et deux, puis en revenant à une individuelle rigoureuse. « Ils ont fait un super match », reconnaissait Laurent Buffard, et le jeune Dubos a été la clé du score pendant un moment. Ce fut un déroulé difficile. Mais en évoluant plus vite en attaque après la pause, en serrant la défense dans un débat avec beaucoup de shoots, nous avons gagné le droit au 3<sup>e</sup> match. »

Un droit que Montpellier contesta donc jusqu'au bout. Après avoir laissé passer, l'orage Anderson et ses compères allaient revenir à la marque. De près ! De très près ! (71-68 à

la 63<sup>e</sup>, puis 77-75). C'est là où Rigau-deau intervint avec deux missiles consécutifs pour donner de l'air à ses couleurs. Heureusement car les Sudistes n'en démordirent pas (85-82 à la 38<sup>e</sup>). Mais physiquement et surtout dans la raquette, ils eurent du mal. Et Cholet se mit dans la poche le droit à la belle. Mais sans pour autant se rassurer. Loïn de là !

Jean-François CHARRIER.

● Match d'appui demain à 20 h, à la Meilleraie.

### La fiche technique

Cholet bat Montpellier : 96-86 (m.-t. : 41-47). Arbitres : MM. Manassero et Daniélou. Spectateurs : 3.500.

Pour Cholet : 36 tirs réussis sur 56 tentés (61 % de réussite) dont 8 sur 14 à 3 points, 20 lancers sur 25, 29 rebonds dont 11 offensifs (Coqueran 13), 29 passes décisives (Demory 12) 10 balles perdues, 5 interceptions, 17 fautes.

Cinq de départ : Rigau-deau 23, Demory 8, Karnishovas 18, Courtney 28, Coqueran 8 puis John 5, G'Baguidi 0, Pastres 0.

Pour Montpellier : 34 tirs réussis sur 61 (56 % de réussite) dont 8 sur 23 à 3 points, 10 lancers sur 11, 22 rebonds dont 8 offensifs (Vérove et Anderson 4) 18 passes décisives (Cérase 7) 10 balles perdues, 6 interceptions, 22 fautes, un joueur éliminé Robinson 40<sup>e</sup>).

Cinq de départ : Cérase 5, Robinson 12, Anderson 35, Bourgain 5, Fédi 8 puis Courcier 2, Dubos 10, Vérove 10.

# Les Choletais se font la belle...

Après s'être fait peur en première période, hier soir à la Meilleraie face aux Montpelliérains, Cholet-Basket s'est réveillé à l'image d'un Rigaudeau des grands soirs. Résultat : Cholet se fera la belle dès samedi sur son parquet. Et les supporters en redemandent...

Inquiet Clément, la mascotte des « Diables Rouges » depuis douze ans. A la mi-temps, hier soir à la Meilleraie, Pitch-Cholet-Basket se retrouve à six longueurs derrière Montpellier. « Il n'y a pas eu de match au cours de cette première période, du moins côté Cholet. Mais rien n'est fait » assure-t-il. Certain que ses joueurs vedettes peuvent se refaire une santé en seconde mi-temps.

« Mais c'est vrai ils nous font peur ce soir » admet Clément. Et il n'est pas le seul à croiser les doigts... Michel Léger, le président de CB (pour quelques semaines encore), lui non plus n'en croit pas ses yeux : « C'est fou, on est à la maison, et ce sont les Montpelliérains qui viennent nous provoquer. En fait, on joue avec la peur au ventre... ». Mais Michel Léger aussi croit au réveil de ses troupes.

## Rigaudeau sonne le réveil

Et dès la reprise du jeu, les Choletais reviennent gonflés à bloc. Un panier primé de Rigaudeau, et la Meilleraie, peu

garnie hier soir, s'enflamme. Très vite CB refait son handicap et prend ses distances. Nouveau panier à trois point du meneur de jeu international choletais, et Michel Léger se retrouve debout, avec la salle.

Clément, lui, n'en finit plus d'« exciter » le public et d'agiter son oriflamme, à la gloire du club. « Exciter les foules, c'est à dire mettre de l'ambiance, c'est ma mission » précise-t-il, aux anges. D'autant que Karnishovas, timoré en première période, se libère à son tour. Et seul, Ron Anderson coté Montpellier, qui affichera tout au long de la partie une belle efficacité aux tirs à trois points, évite à son équipe de boire la tasse...

A cinq minutes de la fin du match, Antoine Rigaudeau (29 points hier soir), encore lui, passe deux tirs primés, coup sur coup. Cette fois les Héraultais ne reviendront plus.

« Le départ d'Antoine à Pau va changer pas mal de choses à Cholet. Mais il y avait longtemps qu'il souhaitait changer d'air. Et Pau-Orthez, c'est un bon club pour lui ! » commente Clément.

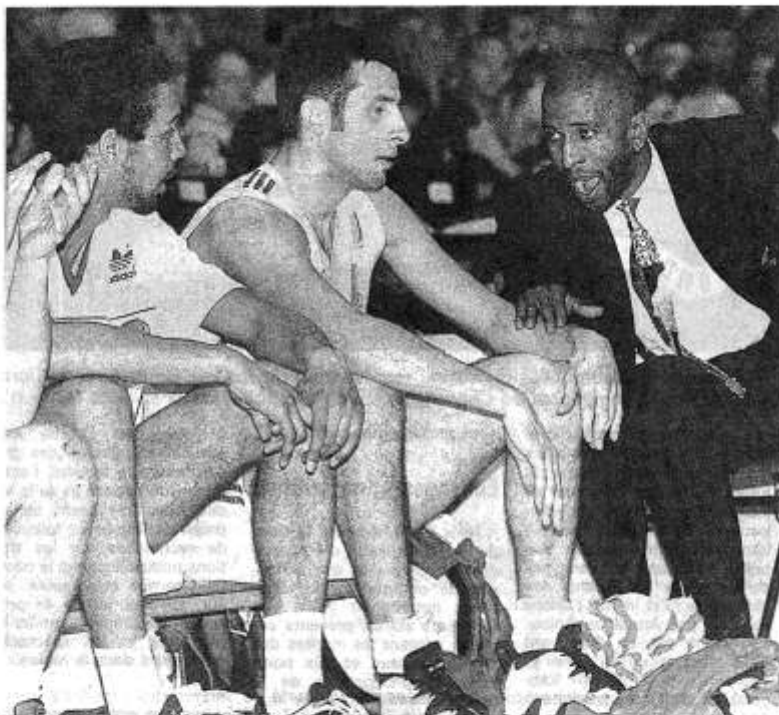
brée. Cela lui fera du bien de voir autre chose. Aucun joueur n'est irremplaçable ».

## « Changer de méthode »

Même son de cloche un peu plus loin : « Depuis 5 ans, on essaie de faire une équipe autour de Rigaudeau. Il est peut-être temps de changer de méthode ».

« C'est dommage qu'il parte, pour le public : c'est le joueur local et pas le plus mauvais. Mais vu les résultats du club, il est préférable qu'ils parte vers d'autres cieux », ajoute un fan de Cholet basket.

Le mot de la fin au club des supporters : « On regrette que son départ se soit su avant que les play-off soient lancés mais on savait que cela arriverait un jour ou l'autre. Il part dans une équipe qu'on apprécie, on n'aurait pas aimé qu'il aille à



Dans le coin d'une tribune, Brigitte Mouillé, avoue ne pas avoir été surprise du prochain départ d'« Antoine ». « Mainte-

nant il faudra essayer de le remplacer. Pas simple » recon-  
naît-elle pourtant. Avant de se consoler : « J'aurai au moins la possibilité de le revoir jouer

samedi à la Meilleraie, et cette fois je serai officiel à la table de marque... »

P.P.

## Cholet basket

# « On s'est trop reposé sur Rigaudeau »

Que pensent les supporters choletais du départ d'Antoine Rigaudeau ? Leur réponse, en résumé : nul n'est irremplaçable. Selon certains, cela pourrait même permettre d'avoir une équipe plus homogène.

Debout, le tee-shirt blanc frappé du Pitch de rigueur, ce supporter ne fait pas un montage du départ du joueur choletais : « Il a apporté une dynamique, une créativité mais il ne faut pas être obnubilé par Rigaudeau. Son départ va peut-être libérer certains joueurs qui sont étouffés jusqu'à présent. »

Et d'égratigner au passage Laurent Buffard, l'entraîneur : « Il n'a pas sa place là, il a voulu s'identifier à Jean Galle mais il n'arrive pas à sa botte ».

Un adolescent, lui, n'est pas surpris par la décision de Rigaudeau : « Cela fait quatre ans qu'il doit partir. S'ils recrutent de bons Américains, ça ira ».

Assis dans les tribunes, un autre supporter ne regrette pas ce départ : « Ce sera peut-être une bonne chose pour le club. On s'est trop reposé sur Rigaudeau. Cela permettra peut-être d'avoir une équipe plus équilibrée.



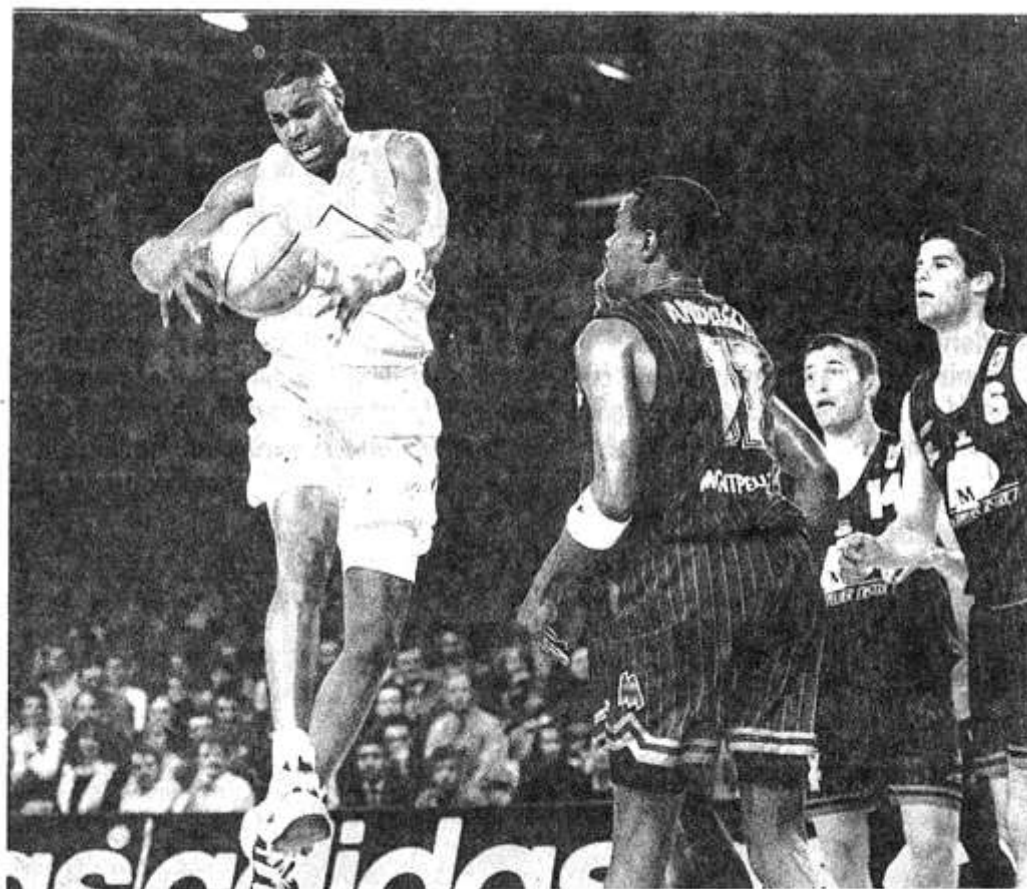
La salle de la Meilleraie n'a pas fait le plein, hier. Les supporters se sont peut-être réservés pour la belle de samedi

Limoges ou le Racing par exemple ».

G.B.



*Duel de meneurs entre Valéry Demory et Fabrice Courcier. La vitesse du Choletais en début de deuxième période a été décisive. (Photo: Georges Mesnager)*



*Anderson (n° 11), auteur de 34 points, dont 23 en première période, ne s'est pas contenté de regarder jouer Courtney*