

## Le Mans - Pau-Orthez à l'affiche

Le déplacement du champion de France Pau-Orthez, auteur d'un début de saison décevant, chez des Mancaux qui se cherchent, constitue un grand test pour les deux formations, lors de 4<sup>e</sup> journée du championnat de France ProA disputée ce soir et demain. Invaincu, Strasbourg le leader, accueille Gravelines alors que Villeurbanne recevra Clermont mercredi.

### Pro A

Le Havre - Paris	Ce soir
Dijon - Nancy	Ce soir
Le Mans SB - Pau-Orthez	Ce soir
Hyères-Toulon - Cholet Basket	Ce soir
Bourg - Vichy	Ce soir
Strasbourg - Gravelines	Ce soir
Lyon-Villeurb. - Clermont	Mercredi
Roanne - Châlons-en-Champ.	Ce soir
Reims - Chalon/Saône	Ce soir

Classement	Pts	J	G	P	Pp	Pc
1. Strasbourg .....	8	4	4	0	305	278
2. Le Havre .....	6	3	3	0	264	236
3. Cholet Basket .....	6	4	2	2	282	261
4. Nancy .....	5	3	2	1	265	224
5. Lyon-Villeurb. ...	5	3	2	1	256	219
6. Paris .....	5	3	2	1	227	202
7. Dijon .....	5	3	2	1	258	245
8. Roanne .....	5	3	2	1	229	218
9. Le Mans SB .....	5	3	2	1	246	242
10. Hyères-Toulon ...	4	3	1	2	238	238
11. Clermont .....	4	3	1	2	223	224
12. Pau-Orthez .....	4	3	1	2	229	231
13. Chalon/Saône ...	4	3	1	2	234	239
14. Gravelines .....	4	3	1	2	216	237
15. Bourg .....	4	3	1	2	206	239
16. Reims .....	4	3	1	2	210	251
17. Vichy .....	3	3	0	3	208	248
18. Châlons-en-Champ.	3	3	0	3	187	251

archives E. LIZAMBARD



Erman Kunter sera de retour à la Meilleraie samedi... à la tête de l'ASVEL.

**BASKET.** La 5<sup>e</sup> journée de Pro A verra Cholet accueillir l'ASVEL samedi. En N2, la salle de Villoutreys sera le théâtre du derby entre l'ESSL et La Séguinière.

**FOOTBALL.** Angers-SCO reçoit Reims vendredi au stade Jean-Bouin (20 heures) à l'occasion de la 13<sup>e</sup> journée en Ligue 2.

**HANDBALL.** Deux matchs sont au programme d'Angers-Noyant cette semaine : demain à Paris et dimanche salle Jean-Bouin (16 heures) face à Chambéry.

Basket-ball Pro A : Cholet-basket reçoit demain Villeurbanne

## L'Asvel de Künter monte en régime

Après un parcours calamiteux en 2003-2004, il semblerait que Villeurbanne ait retrouvé de sa superbe. L'arrivée de l'ancien coach de CB, Erman Künter, n'est guère étrangère au nouveau lyonnais.

« Maître Künter » est en passe de tout remettre en ordre dans la maison verte. Après une saison catastrophique, durant laquelle l'Asvel a terminé à la 11<sup>e</sup> place, le club aux 16 titres de champion de France est sur la voie de la rédemption.

Pour cela, le coach de Cholet-basket de la saison passée s'est servi de ses connaissances turques. Aidé par le gros budget asvélien, il a fait venir dans le Rhône 3 gros calibres intérieurs. Son compatriote Besök, déjà dirigé par Künter en sélection du temps de l'Euro 99, est un ancien meilleur rebondeur de l'Euroleague. Avec Ruzic, ex-joueur de Besiktas Istanbul, et Pelle, auteur de 18,5 points en Turquie l'an passé, il forme un trio sans comparaison en Pro A. « Après

la saison dernière, on a changé et ajouté beaucoup de choses à l'Asvel, indique Künter, et on continue. »

L'entraîneur turc s'attache en effet à relancer psychologiquement les joueurs restés au club : Dioumassi, Sangaré, Mrazek, Touré et Souchu. Le début de saison de ce dernier illustre d'ailleurs ce travail, puisque l'ailier est actuellement le meilleur marqueur français de Pro A (18,25 unités). Sans oublier les progrès de son meneur atitré, Terrell Lyday, lui aussi arrivé de Cholet en compagnie du préparateur physique Nicolas Fonteneau. « On a joué que 4 matches, mais on a déjà fait de bonnes choses, apprécie Künter. L'équipe monte en régime. »

Défaite en ouverture à Chalon-sur-Saône, sa formation a depuis aligné trois succès de suite. Elle a surtout impressionné ses rivaux dimanche dernier en dominant Gravelines dans le Nord (88-88). Puis, avant-hier, elle a facilement disposé de Clermont (78-59 avec 21 points et 11 rebonds de Besök). « Nous shootons à 41 % de réussite



Georges Marnage

« Je suis content de retrouver la Meilleraie. » Erman Künter avoue que le match Cholet-Villeurbanne de demain revêt pour lui un caractère particulier.

aux tirs et on gagne de 20 points, donc ça veut dire qu'on a bien dé-

fendu », note Künter. Tout ceci, donc, n'est guère rassurant pour Cholet-basket, dans l'obligation de se transcender face à l'armée de son ancien mentor.

J.D.

Villeurbanne : 6. Lyday (1,91m, meneur, US), 7. Dioumassi (1,94m, arrière), 8. Souchu (1,98m, ailier), 9. Mrazek (1,92m, arrière, Sui), 10. Touré (2,04m, ailier), 11. Pelle (2,02m, intérieur, Cam), 12. Besök (2,12m, pivot, Turc), 13. Ruzic (2,08m, intérieur, Cro), 14. Miller (2,03m, ailier, US-ita), 20. Sangaré (1,92m, meneur).

• Cholet-basket : Akpomedah incertain. Cyril Akpomedah a reçu un mauvais coup au genou, mardi soir à Hyères. En effet, Kyle Milling, le robuste pivot de Hyères-Toulon, est retombé lors d'une chute sur l'articulation de l'intérieur choletais. Et depuis, Akpomedah ressent une sérieuse douleur. « On ne sait pas s'il jouera samedi », Ruddy N'homme. Il est probable, donc, que l'international nigérian ne soit pas en mesure d'évoquer à 100% de ses capacités.

## L'ASVEL monte en puissance

Battu lors de l'ouverture à Chalon-sur-Saône, Lyon-Villeurbanne se présentera demain soir à la Meilleraie pour signer la passe de quatre.

Du côté de Cholet, il n'a laissé que des amis. A la Meilleraie personne ne l'a oublié. Demain soir, à la tête de Lyon-Villeurbanne, Erman Künter devra pourtant prendre place sur le banc des visiteurs, celui de gauche devant la table de marque.

L'ancien coach de Cholet-Basket est de retour à l'occasion de la 5<sup>e</sup> journée de Pro A. « C'est bien de retrouver

**Le Turc Hüseyin Besök retrouve son niveau**

beaucoup de souvenirs en tête » confie le technicien turc. Voilà pour le côté humain. Sur le plan sportif, Erman Künter ne vient dans les Mauges pour faire des cadeaux à son ancienne équipe. « Villeurbanne se déplace pour gagner, c'est normal » dit-il. Car l'ASVEL monte en puissance.

Empruntée lors de l'ouverture à Chalon-sur-Saône avec une défaite à la clé (81-75), l'équipe rhodanienne re-

trouve ses marques peu à peu. L'ASVEL vient d'enchaîner trois succès consécutifs, s'imposant notamment 88-68 dimanche à Gravelines. Mercredi soir, c'est sans trembler que les Villeurbannais ont dominé le promu clermontois (78-59) qui venait pourtant d'humilier Cholet-Basket trois jours plus tôt. Villeurbanne s'est montré impressionnant dans la raquette avec Stéphane Pelle, le Croate Tomislav Ruzic et surtout le Turc Hüseyin Besök, auteur au final de 21 points, 11 rebonds et 4 passes décisives. Meilleur rebondeur de l'Euroleague 2000 puis de l'Euro-2001, l'ancien joueur d'Es Pilsen et du Maccabi Tel Aviv reste sur une saison blanche en raison d'une blessure au genou gauche. Tout semble rentré dans l'ordre et l'ASVEL pourrait bien avoir tiré le gros lot avec son nouveau pivot turc.

**Une défense solide**

« Notre défaite à Chalon n'était pas un accident, simplement un premier match de championnat. Nous montrons en régime. Contre Clermont, nous n'avons pas bien attaqué mais nous avons bien défendu avant de contrôler notre avance. On ne peut pas être compétitif en championnat et en Euroleague sans une défense solide » explique Künter. Les Clermontois le savent qui atteignent la pause en ayant seulement inscrit 24 points. La compétition européenne se rapproche en effet à grand pas pour l'ASVEL qui fera son entrée le mercredi 3 novembre à Sienne. Auparavant, les coéquipiers de l'international Makan Dioumassi, qui a fait sa rentrée contre Clermont - 17



Un bémol toutefois à la montée en régime de l'ASVEL : l'ancien meneur américain de Cholet-Basket Terrell Lyday, soutenu ici par Erman Künter, s'est donné une entorse à la cheville mercredi face à Clermont. Il est incertain pour demain soir

minutes - auront affronté Cholet et Hyères-Toulon à l'extérieur et le leader strasbourgeois à domicile. Un menu copieux mais Villeurbanne a

très faim cette année après une saison 2003-2004 catastrophique.

François LACROIX  
Cholet - Lyon-Villeurbanne,  
samedi 20 h à la Meilleraie

### Lyon-Villeurbanne 2004-2005

6. Lyday (USA, 1,91), 7. Dioumassi (1,94 m), 8. Souchu (1,98 m), 9. Mrazek (SUI, 1,92 m), 10. Touré (2,04 m), 11. Pelle (CAM, 2,02 m), 12. Besök (TUR, 2,12 m), 13. Ruzic (CRO, 2,08 m), 14. Miller (2,01 m), 15. Gouez (2,18 m), 20. Sangaré (1,92 m). Entraîneur Erman Künter



# Cholet Basket en appel dans le Var

Archives CO - Etienne LIZAMBARO

**Sévèrement battus à Clermont dimanche, les Choletais doivent se reprendre ce soir à Hyères-Toulon. Ruddy Nelhomme, l'entraîneur de CB, attend une réaction.**

Les deux victoires à Châlons-en-Champagne (83-45) et devant Gravelines (78-59) avaient rassuré. La claque reçue dimanche à Clermont (54-83) laisse songeur. Cholet Basket alterne le chaud et le froid. «*Quand on se fait mal défensivement et dans les duels, on fait des bons matchs. Hier (dimanche), ce n'était pas du tout le cas. Dès qu'on quitte la Meilleraie, on est mois bien, on voyage mal. Je crains tout à l'extérieur, l'investissement de l'équipe notamment*», explique Ruddy Nelhomme, le coach choletais.

Au lendemain de la leçon auvergnate, CB tente de se remettre la tête à l'endroit. Hier, à Hyères où ils sont arrivés dimanche soir, deux entraînements ont permis de recalcer certaines choses. «*On n'a pas le droit d'être aussi absent. On a fait un vrai non match. Nous n'étions pas prêts à jouer les Clermontois. Pourquoi ? Je ne le sais pas. Mentalement sans doute les gars n'étaient pas disposés à réussir une bonne rencontre. J'espère pour eux qu'ils ont compris qu'en jouant de la sorte nous n'y arriverons pas. Lors des séances d'entraînement, on est revenu sur les erreurs commises, on a essayé de recadrer ce qui ne fut pas bon*», poursuit l'entraîneur de CB.



*Ce soir, Jim Bilba et les Choletais devront montrer un autre visage que face aux Clermontois dimanche*

## «Un test défensif»

Dans le Var, les coéquipiers de Jim Bilba ne devront pas récidiver. Loin s'en faut. Car les joueurs de Jean-Louis Borg, même s'ils ne comptent pas parmi les favoris du championnat, ne doivent pas être pris à la légère. «*Hyères-Toulon est une équipe qui joue bien au basket. Ce sont les mêmes cadres depuis plusieurs saisons. La saison dernière, cette formation a réussi de belles performances chez elle. Il faut que nous soyons très vigilants. Ce sera un bon test défensif*», estime Ruddy Nelhomme. Car si les Provençaux ont encaissé la bagatelle de 91 points à Dijon ce week-end, ils en ont tout de même inscrit 81 avec 18 points de Jason Rowe

et 17 points de Laurent Bernard. Le danger sera donc bien présent ce soir à l'Espace 3000.

Il faudra donc que CB montre un tout autre visage pour ne pas se retrouver dans une situation bien inconfortable avant de recevoir Villeurbanne. Les joueurs cadres choletais devront aussi se reprendre. Si Akpomedah, Gautier ou Ball ont plus ou moins sorti la tête de l'eau dimanche, les autres n'y étaient pas. A l'image de l'Américain Hyman, passé à côté : «*Il n'y a pas de problème avec lui. Vraiment aucun. Il n'a pas été bon et alors... L'ensemble du groupe est passé au travers. Lui comme les autres. J'attends du groupe une réaction*».

## Hyères-Toulon - Cholet Basket ce soir à 20 h

SALLE ESPACE 3000  
(2500 places)

Arbitres : MM. Conderanne,  
Karaquillo, Antiphon

### HYÈRES-TOULON

- 4. Wampfler (1,95 m)
- 5. Asceric (Aut. 1,98 m)
- 6. Christophe (1,84 m)
- 7. Nedic (Serbe, 2,04 m)

- 8. Bernard (1,92 m)
- 9. Legname (1,85 m)
- 10. Rowe (US. 1,78 m)
- 11. Miling (2,04 m)
- 12. Bouteille (1,99 m)
- 13. Fournier (2,06 m)
- Vergnes (1,85 m)

Entraîneur : Jean-Louis Borg

### CHOLET BASKET

- 5. Ball (US. 1,78 m)

- 6. Malet (1,89 m)
  - 7. Bardet (1,97 m)
  - 8. Gautier (2,04 m)
  - 9. Ferchaud (1,92 m)
  - 10. Bilba (1,98 m)
  - 11. Marquis (2,04 m)
  - 12. Akpomedah (2,03 m)
  - 15. Hyman (US. 2,08 m)
- Entraîneur : Ruddy Nelhomme



# Quand Ruddy retrouve Erman

Quand Ruddy revoit Erman, Nelhomme défie Kunter. La venue de l'ASVEL ce soir à Cholet permettra aux deux hommes de se retrouver après une saison fructueuse sur le banc de Cholet Basket.

Ce soir à La Meilleraie, le tandem Erman Kunter-Ruddy Nelhomme, qui a conduit Cholet Basket à la quatrième place la saison dernière, sera à l'affiche. Hier associés, ce soir adversaires mais toujours amis.

L'un est né en Turquie, l'autre en Guadeloupe ! Malgré deux cultures diamétralement opposées, les deux

**«CB et l'ASVEL ne jouent pas dans la même catégorie»**

hommes partagent la même passion du basket. Après une saison commune à Cholet Basket, les deux entraîneurs sont devenus amis.

• **Que retenez-vous de la saison passée ensemble à Cholet ?**

- *Erman Kunter* : « Cela s'est très bien passé. En un mot, je dirais que nous avons très bien travaillé ensemble. Nous avons connu plein de bonnes choses, des moins bonnes aussi. Entre les crises, les blessures, la Coupe d'Europe, les matchs perdus sur le dernier tir, nous avons tout vécu. Je pense que l'expérience a été bonne pour nous deux. Car je le répète, nous faisons vraiment un travail d'équipe ».

- *Ruddy Nelhomme* : « Je retiens beaucoup de choses. Erman est devenu un ami qui m'a beaucoup appris de par son expérience de joueur et d'entraîneur international. Le haut niveau, il connaît. Après, chacun a sa propre philosophie du basket. Aujourd'hui, je m'inspire parfois de certaines choses qu'il faisait. Mais

attention je ne fais pas du Kunter, je fais du Nelhomme. L'an dernier, nous avons connu des hauts et des bas, mais notre binôme a fonctionné ».

• **C.O. : « Comment définiriez-vous la méthode de travail de l'autre ? »**

- *E.K.* : « C'est un mec qui aime bosser. Ruddy est un vrai travailleur qui ne compte pas son temps ».

- *R.N.* : « Comme tous les entraîneurs, Erman est quelqu'un qui fait bosser les joueurs à bon escient. Il définit ses projets sur une année et il donne la priorité à la défense ».

• **C.O. : « Professionnellement, quels sont les points forts de l'autre ? »**

- *E.K.* : « Ruddy connaît les capacités de ses joueurs. Il est toujours en relation avec eux. Et une électricité positive émane de lui ».

- *R.N.* : « C'est difficile à dire. Il est assez complet dans tout ce qu'il fait. Il prône l'entraînement mais sait aussi certaines fois être convivial avec ses joueurs ».

• **C.O. : « Et les points faibles ? »**

- *E.K.* : « Je dirais qu'il manque un peu d'expérience mais c'est tout à fait normal. Un coach ne peut pas tout savoir après une seule année. Il va connaître des hauts et des bas mais je sais que Ruddy est solide. Il n'abandonnera pas ».

- *R.N.* : « »

• **C.O. : « Et humainement, qu'appréciez-vous le plus chez l'autre ? »**

- *E.K.* : « Ruddy est devenu un vrai ami, sur lequel je sais que je peux compter ».

- *R.N.* : « Erman est quelqu'un de très ouvert. Même s'il sait ce qu'il veut, il



Ruddy Nelhomme et Erman Kunter : un binôme qui a bien fonctionné la saison dernière à Cholet Basket

est à l'écoute des autres. L'an passé, il prenait note de ce que je lui disais et il m'a laissé montrer ce que je savais faire. En contrepartie, je l'ai parfois aidé à découvrir le championnat de France. Je le répète, l'échange était permanent entre nous ».

• **C.O. : « Et le moins ? »**

- *E.K.* : « Au tout début, il était un peu timide ».

- *R.N.* : « Il est, entre guillemets, fatiguant. C'est un truc entre nous, il comprendra ! »

• **C.O. : « Echangez-vous toujours vos avis cette saison ? »**

- *E.K.* : « Oui, on se téléphone au moins deux ou trois fois par semaine, on discute des adversaires ».

- *R.N.* : « Oui, une ou deux fois par semaine. Mais on ne discute pas uniquement du basket ».

• **C.O. : « Quel est votre pronostic pour ce soir ? »**

- *E.K.* : « Je suis très content de revenir à Cholet. J'y ai accumulé des souvenirs que je n'oublierai jamais. Le match devrait être intéressant ».

- *R.N.* : « Aujourd'hui, l'ASVEL et CB

sont deux équipes qui ne jouent pas dans la même catégorie. L'une est construite pour l'EuroLigue et l'autre a pris une autre direction, en faisant confiance à des jeunes joueurs français. Je n'aime pas pronostiquer. On verra ».

• **C.O. : « Erman, si vous aviez deux questions à poser à Ruddy ? »**

- *E.K.* : « 1. Comment as-tu trouvé le slogan « Akunamatata » l'an dernier ?

2. Comment vont les enfants ? »

- *R.N.* : (grand éclat de rire) « 1. Je crois que je vais remettre ce slogan à l'ordre du jour cette année. 2. Bien, merci ».

• **C.O. : « Et Ruddy ? »**

- *R.N.* : « 1. Quand est-ce que tu arrêtes de fumer ? L'an dernier, ça nous a pas mal embêté et tu l'avais souvent promis. 2. Comment va la famille ? »

- *E.K.* : « 1. Je sais. J'essaye mais ce n'est vraiment pas facile. 2. Ça va, ça va ».

Propos recueillis par Tristan BLAISONNEAU

## Akpomedah et Ferchaud incertains

Cyril Akpomedah et Cédric Ferchaud en civil ce soir ? Rien n'est moins sûr mais un gros doute subsistait hier quant à la participation des deux Choletais au match contre l'ASVEL.

« Ils sont en soin et passent des examens. On en saura plus samedi matin au shooting », constate Ruddy Nelhomme qui croise les doigts pour disposer d'une formation au complet face aux Villeurbannais.

Victime d'une entorse à un genou mardi à Hyères, Akpomedah risque fort de faire défaut à CB, le temps d'arrêt imposé par ce type de blessure excédant généralement une semaine. Quant à Cédric Ferchaud, blessé à un doigt, ses sensations au shooting décideront de sa participation.

« Leurs absences constitueront un handicap supplémentaire face à une grosse équipe de l'ASVEL », poursuit Ruddy Nelhomme, persuadé de son côté que Terrel Lyday, touché à une cheville mercredi contre Clermont, sera sur pied ce soir. « Quand on connaît Terrel, il n'y a pas de doute à avoir », s'exclame-t-il.

Au complet ou pas, la véritable question a trait à la capacité de CB de contrarier la montée en puissance de l'ASVEL, accrochée par Chalon lors de la première journée, mais victorieuse sans coup férir depuis de Châlons en Champagne, Gravelines et Clermont. « L'ASVEL est impressionnante avec un secteur intérieur riche autour de Besok et des rotations extérieures complètes. Pour la première fois cette saison, nous allons nous trouver confrontés à une opposition intérieure musclée », concède l'entraîneur choletais. Pour être à la hauteur du rendez-vous, il demandera à ses joueurs de retrouver les vertus qui leur avaient valu de mettre Gravelines sur le grii. « Ça passera par une implication défensive de tous les instants et un grand esprit de solidarité », conclut-il. Et une abnégation indispensable pour troubler le bel ordonnancement de l'ASVEL, en incitant le public à jouer le rôle de sixième homme !

G.T

LA MEILLERAIE 20H00		ASVEL	
<b>C. Marquis</b> (2 m)	<b>C. Ferchaud</b> (1,92 m)	<b>K. Souchu</b> (1,98 m)	<b>H. Besok</b> (Turc. 2,12m)
<b>J. Bilba</b> (1,98 m)	<b>D. Gautier</b> (2,04 m)	<b>T. Lyday</b> (US. 1,91 m)	<b>S. Pelle</b> (Camerounais 2,04 m)
Entraîneur : Ruddy NELHOMME		Entraîneur : Erman KUNTER	
LE BANC			
4. J.-M. Mpoka (1,96 m)	14. S. Ben Driss (2,04 m)	9. H. Mrazek (Suisse. 1,92 m)	14. D. Miller (US/ital. 1,98 m)
6. R. Malet (1,89 m)	15. A. Hyman (US. 2,08 m)	10. H. Touré (2,03 m)	15. O. Gouez (2,18 m)
7. O. Baroet (1,97 m)	13. Y. Akincic (2,04 m)	18. T. Ruzic (Croatie. 2,08 m)	20. Y. Sangaré (1,93 m)
2 vict. de CB : 75-72 (2002/04), 79-66 (2002/03). 3 vict. de l'ASVEL : 58-86 (2001/02), 62-78 (2000/01), 65-66 (1999/2000)			
ARBITRES : MM. Gasperin, Mateus, Chambon		ESPOIRS : 17h15	



## Nelhomme : « Beaucoup trop de déchets aux lancers »

**Ruddy Nelhomme (entraîneur de Cholet) :** « Avec 45 % de réussite aux lancers francs, ce n'est pas possible de gagner. Ce soir, les regrets sont très importants car ce match, nous l'avions en main. Ce soir, nos extérieurs n'ont pas été au niveau que j'attends d'eux, même si bien sûr Cédric Ferchaud jouait avec une blessure au doigt. A l'avenir, nous devons être plus forts dans ce secteur pour gagner ».

**Erman Kunter (entraîneur de Villeurbanne) :** « Honnêtement, nous avons eu un peu de chance. Nous avons bien entamé la partie mais à +13, nous nous sommes relâchés. Pourquoi ? Sans doute par manque de concentration. Même si je n'aime pas ressortir des individualités, je reconnais que Stéphane Pelle a fait une bonne première mi-temps. Il a été un peu moins en vue après. Mais à mon sens, la clé, c'est Tomsilav Ruzic qui l'a eu durant la prolongation. Il était dans tous les bons coups. Au final, les neuf points d'écart sont flatteurs car Cholet a mis beaucoup d'âme et d'intensité dans son match... Besok souffre d'un problème musculaire et Ruzic s'est tordu la cheville pendant le match ».

**Terrell Lyday (ASVEL) :** « C'est spécial pour moi de revenir ici à Cholet. Dans l'équipe de actuelle, je connais le coach et presque tous les joueurs, que j'ai d'ailleurs régulièrement au téléphone. Ce qui est spécial aussi, c'est de jouer contre Romain, « he's my man ». Ce soir, on est bien entré dans le match en mettant les shoots et en bloquant leurs intérieurs. Ensuite, les Choletais sont bien revenus et ils nous ont fait déjouer, ils ont su revenir. Heureusement pour nous qu'ils ne mettent pas les lancers ».

*Jouer une prolongation, sans Pelle éliminé et Besok blessé, c'est dur, mais Harold, Karim et Hervé ont su mettre les paniers importants pour l'emporter ».*

**Romain Malet (CB) :** « Après un mauvais match à Clermont, on a réagi à Hyères, même en perdant. Ce soir, on a essayé de faire quelque chose face à une grosse équipe. Pour moi, c'était spécial de jouer contre Terrell, car c'est lui qui m'a permis de progresser. On a eu du mal au début, mais on a bien su réagir. Nous avons oublié d'alterner intérieur/extérieur, et puis bien sûr la maladresse aux lancers. Mais ce qui est important c'est qu'on retrouve de la lucidité. Il faut qu'on la garde ça pour la suite. Maintenant, on va continuer à travailler ».



A l'image de Cyril Akpomedah, les Choletais ont accentué leurs efforts sous les panneaux

**Claude Marquis (CB) :** « Ce soir, on est déçu même si l'on sait qu'il y avait une grosse équipe en face. On a beaucoup plus de déchets qu'eux, notamment sur la ligne des lancers et c'est ce qui fait la différence. Maintenant, il faut que l'on se remette à travailler, on n'est qu'au début de la saison. On ne joue pas mardi, heureusement car les déplacements sont fatigant pour les organismes. Ce qu'il faut retenir, c'est qu'on a su relever la tête. C'est dans la défaite qu'il faut se ressouder, et une de ce genre doit nous redonner espoir ».

**Jim Bilba (CB) :** « On voulait renouer avec la victoire après deux défaites en déplacement et montrer un autre visage au public. On est tombé sur une équipe en place qui nous a poussés dans nos retranchements. On est venu mourir à 75 partout... Ils ont profité des petits détails comme nos manques de concentration en défense ».

**David Gautier (CB) :** « On ne fait pas une bonne entame de match, on revient en seconde mi-temps. On cumule les manques aux lancers francs et aux rebonds, on leur laisse trop de seconde chance. C'est une mauvaise série, même si perdre contre Villeurbanne n'est pas catastrophique ».

**Cyril Akpomedah (CB) :** « Nous avons raté trop de lancers, c'est dommage. On était mieux dans le match que lors des deux derniers ».

**Cédric Ferchaud (CB) :** « C'est rageant, on est dans le match, on arrive à les contenir, ça tient à peu de chose, puis on loupe des lancers. On a réussi à les troubler grâce à nos intérieurs, sans doute les relations extérieures-intérieures n'ont pas été assez bonnes ».

T.B. avec F. HUARD et A. TRÉBERN



**Battu après prolongation par Villeurbanne (81-90 AP), Cholet Basket n'a pas été récompensé de ses efforts hier. Vainqueur à Clermont (65-61), Strasbourg est toujours invaincu après six rencontres**

# CB reste au pied de la montagne verte

Bien meilleurs que lors de leurs deux dernières prestations à Clermont et Hyères-Toulon, les Choletais ne sont toutefois pas parvenus à prendre le meilleur sur Villeurbanne (81-90 AP).

Une statistique pour comprendre. Douze lancers francs ratés par les Choletais (10/22), dont deux par Gautier à 25 secondes de la fin du temps réglementaire alors que Cholet Basket et Villeurbanne se neutralisaient encore (75-75) !

Une gabegie fatale aux Choletais qui étaient pourtant parvenus, à force d'abnégation, à faire douter la redoutable armada villeurbannaise... Mais en face, les Rhodaniens se sont montrés beaucoup moins dépensiers puisqu'ils ont rentré 20 de leurs 22 tentatives dans cet exercice.

## Les Choletais ont raté douze lancers francs

« Nous n'avons pas bien joué mais nous avons gagné. C'est l'essentiel. La chance nous a souri car Cholet a craqué sous la pression ! », souriait ainsi Erman Kunter à l'issue de son retour victorieux à La Meilleraye. A croire que CB jouait déjà sous pression dans le premier quart temps (1/6 aux lancers).

## Le festival de Pelle

Car si la mission des Choletais s'annonçait ardue au coup d'envoi, elle était pratiquement devenue impossible après douze minutes de jeu (21-33). Durant ce laps de temps, Stéphane Pelle avait incontestablement pris le match à son compte. Symbole parfait de la domination rhodanienne dans la raquette, le Camerounais avait déjà capté six re-

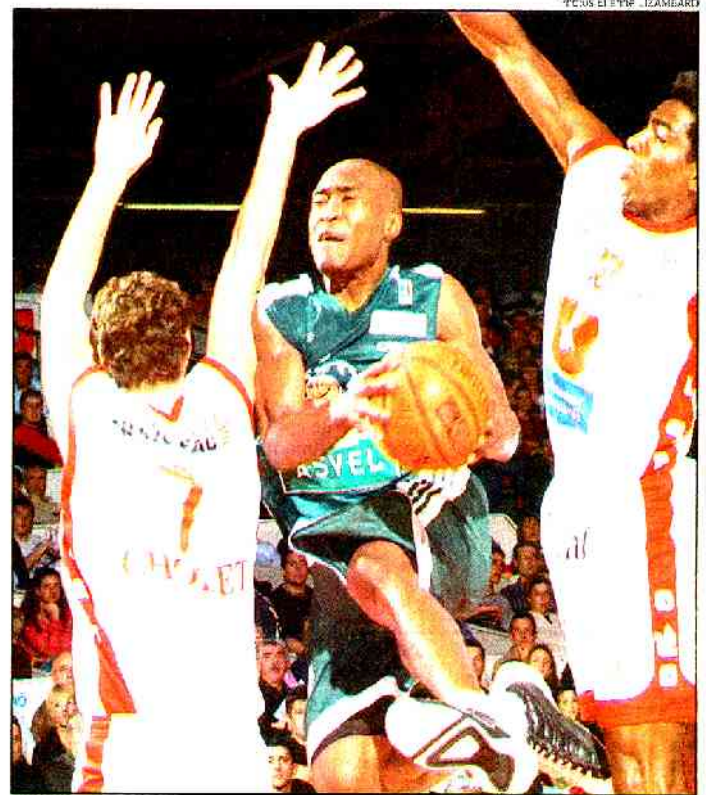
bonds dans le premier quart et treize à la pause (contre dix-huit pour CB !). En outre, il avait alimenté le tableau d'affichage en inscrivant 15 des 33 premiers points de l'ASVEL. La pituie était d'autant plus difficile à avaler pour les Choletais que ceux-ci avaient accueilli avec satisfaction la sortie précipitée du pivot turc Besok, sanctionné de deux fautes en 3'30". Mais, à Villeurbanne, Erman Kunter veut pouvoir s'appuyer cette saison sur une formation complète en prévision des joutes d'Euroleague. Ainsi, Souchu - 9 points (trois primés) dans le premier quart - et Lyday (9 pt, dont 2 primés), avaient relayé Pelle. Son départ canon, l'ASVEL le devait incontestablement à ces trois-là.

## CB revient au score

Seulement, les Choletais étaient bien décidés à ne pas revivre sur leur sol le récent cauchemar demontois. Ils ont alors tenté d'enflammer la partie. Bilba, de loin, lançait une machine que Gautier, Bardet ou encore Hyman, qui agaçait Besok (troisième faute à la 14'), faisaient également avancer.

CB revenait alors à deux unités de l'ASVEL (35-37, 18%).

Ce premier retour à portée de fusil des Verts en annonçait beaucoup d'autres (46-48, 25% ; 55-59, 30%). Mais tous les rapprochés choletais étaient annihilés par les Villeurbannais... jusqu'à la 33<sup>e</sup> minute et un panier d'Akpomedah (63-62) qui avait, avec son compère Marquis,



Terreil Lyday s'est rappelé aux bons souvenirs de ses anciens partenaires

enfin pris possession de la raquette villeurbannaise.

## Gautier rate ses lancers au plus mauvais moment

La partie avait considérablement gagné en intensité et les deux formations entamaient un haletant chassé-croisé (66-67, 35% ; 72-71, 37% ; 75-75, 39%). La dernière minute du temps réglementaire était à peine entamée que Pelle chipait la balle dans les mains de Marquis.

Mais dans la foulée, Lyday échouait aux abords du cercle... C'était ensuite au tour de Gautier de se retrouver

sur la ligne de réparation consécutivement à la cinquième faute de Pelle. Pour deux échecs !

Sans le Camerounais, les hommes d'Erman Kunter négociaient toutefois merveilleusement bien la prolongation, Ruzic captant quelques précieux rebonds.

Et comme Mrazek s'amusa aux lancers francs (10/10) tandis que les Choletais poursuivaient leur festival de maladresse à 3 points et sur la ligne de réparation, l'ASVEL prenait ses aises. Définitivement...

Tristan BLAISONNEAU



Claude Marquis a parfaitement rivalisé avec Ruzic et les intérieurs villeurbannais

CHOLET BASKET : 81											LYON-VILLEURBANNE : 90 (AP)										
18-22, 21-16, 16-15, 20-16, 8-15																					
Score mi-temps : 39-44																					
Rd											Rd										
JOUEURS	Pts	Tirs	Lf	Off.	Def.	Ass.	Min.	Ev.			JOUEURS	Pts	Tirs	Lf	Off.	Def.	Ass.	Min.	Ev.		
BALL	12	5/14	1/4	3	6	3	41'30"	11			LYDAY	19	8/18	2/2	1	6	9	42'15"	21		
Malet	3	1/1	-	-	2	2	9'	7			Dioumassi	7	3/5	1/2	1	-	1	20'	3		
Bardet	6	2/5	-	-	3	1	27'47"	7			SOUCHU	20	6/11	4/4	-	4	1	39'	20		
GAUTIER	8	3/4	2/5	1	6	7	28'	19			MRAZEK	13	1/4	10/10	-	3	2	24'30"	17		
FERCHAUD	1	0/4	1/2	2	1	3	28'45"	3			Touré	5	2/7	1/1	3	1	-	9'30"	6		
Bilba	6	2/3	1/2	3	-	2	14'45"	9			PELLE	20	8/13	4/5	7	9	1	39'15"	31		
MARQUIS	23	11/19	1/5	1	7	1	34'15"	19			BESOK	2	1/6	-	-	2	-	11'	-2		
AKPOMEDAH	18	7/21	4/4	1	2	1	31'15"	12			Ruzic	4	2/5	-	2	8	1	29'15"	13		
Hyman	4	2/2	-	1	2	-	9'45"	6			MILLER	-	0/1	-	-	1	-	7'30"	-		
											Sangare	-	-	-	-	-	-	2'45"	-		
Equipe	-	-	-	2	1	-	-	3			Equipe	-	-	-	1	1	-	-	2		
<b>TOTAUX</b>	<b>81</b>	<b>33/74</b>	<b>10/22</b>	<b>14</b>	<b>30</b>	<b>20</b>	<b>225'</b>	<b>96</b>			<b>TOTAUX</b>	<b>90</b>	<b>31/70</b>	<b>22/24</b>	<b>14</b>	<b>35</b>	<b>15</b>	<b>225'</b>	<b>111</b>		
TIRS à 3 PTS : 5/20 (Ball 1/5, Malet 1/1, Bardet 2/4, Ferchaud 0/3, Bilba 1/2, Marquis 0/1, Akpomedah 0/1)											TIRS à 3 PTS : 6/19 (Lyday 1/6, Dioumassi 0/2, Souchu 4/6, Mrazek 1/3, Touré 0/2)										
FAUTES : 25											FAUTES : 21										
ÉLIMINÉ(S) : Bardet (44'), Marquis (45')											ÉLIMINÉ(S) : Pelle (40')										
CONTRE(S) : 4 (Akpomedah 3)											CONTRE(S) : 4 (Touré 2)										
BALLES PERDUES : 10 (Ball 3)											BALLES PERDUES : 12 (Lyday 4)										
INTERCEPTIONS : 10 (Ball, Bardet, Gautier 2)											INTERCEPTIONS : 6 (Mrazek 3)										
• Plus gros écarts : + 2 CB (20, 14) ; + 13 ASVEL (15-28, 10' et 18-31, 11')											• Évolution du score : 4-7 (3'), 10-17 (7'), 18-31 (11'), 30-33 (14'), 35-42 (19'), 41-48 (23'), 46-58 (27'), 61-62 (33'), 68-67 (35'), 72-71 (37'), 77-79 (42')										
• Arbitres : MM. Gasperin, Mateus, Chambon											• Spectateurs : 3.735										





## Villeurbanne prend le meilleur sur Cholet en prolongation

CB et Marquis se sont montrés à la hauteur de l'ASVEL, mais ont payé cher leur maladresse aux lancers-francs hier soir à la Meilleraie. En Pro B, l'ABC s'est encore incliné. En N2, Saint-Léonard a remporté le derby devant La Séguinière.

# Un beau défi pour se relancer

Battus successivement à Clermont-Ferrand et Hyères-Toulon, les Choletais doivent se ressaisir. Reste que leur hôte du jour n'est autre que la solide armada villeurbannaise, emmenée par un certain Erman Künter.

**Cholet-Basket - Asvel**  
samedi, à 20 h  
à la Meilleraie.

**C**e CB - Asvel aura une saveur toute particulière, ce samedi soir. Et pour cause, il marquera le retour à la Meilleraie d'Erman Künter, celui qui mena de mains de maître la jeune formation choletaise la saison dernière. Avec lui, les supporters maugeois retrouveront également le meneur américain Terrell Lyday et le préparateur physique Nicolas Fonteneau. Mais, s'ils seront heureux de croiser la route de leurs anciens camarades, Bilba et consorts auront surtout à cœur de retrouver des couleurs après deux revers consécutifs. « Peu importe le contexte, note ainsi Ruddy Nelhomme. Pour moi, nous rencontrons l'équipe de Villeurbanne et c'est tout. Le remarque surtout que cela fait du bien de retrouver notre salle et notre public. »

Car, si le bilan comptable de CB affiche un résultat négatif dans l'immédiat (2 victoires, 3 revers), il convient de rappeler que la formation maugeoise a déjà évolué



Claude Marquis devra redoubler d'énergie face aux redoutables intérieurs villeurbannais.

(Photo NR, Maryline Chatre)

quatre fois à l'extérieur ! Néanmoins, les Choletais ont montré un visage décevant lors de leurs deux dernières sorties. En Auvergne essentiellement, avant de se retrouver quelque peu dans le Var. « Nous péchons par manque de constance dans l'effort, martèle le coach guadeloupéen. C'est un problème de concentration, alors, qu'à mes yeux, chaque ballon est important. »

Ce sera particulièrement vrai, ce samedi, contre l'Asvel. CB ne pourra en effet se permettre le moindre relâchement face à une équipe désireuse d'effacer son cuisant échec du précédent exercice. Qualifiés pour l'Euroleague, alors que seulement onzièmes à l'issue du championnat (3), les

Rhodaniens ont bâti une équipe capable de mener de front la course au titre national et une campagne européenne.

### Akpomedah et Ferchaud sont incertains

Aux Dioumassi, Souchu, Mrizek et autre Touré, sont ainsi venues s'ajouter des recrues de premier choix. A commencer évidemment par Besök, le pivot turc dont les problèmes de genou semblent enfin résolus. A ses côtés,

on retrouve le Camerounais Pelle et le Croate Ruzic pour une raquette d'envergure. A ceux-ci, il convient d'ajouter Lyday (qui sera certainement présent malgré une légère entorse) et Miller, et vous comprendrez que « Maître Künter » dispose d'une bien belle armada.

Reste que Cholet-Basket, où Akpomedah (genou) et Ferchaud (doigt) sont incertains, ne se présentera bien évidemment pas en victime. « Ce sera du 5 contre 5 sur le parquet, souligne Ruddy Nelhomme. Il faudra être solidaires, pour rester d'abord dans le match... » En espérant qu'ensuite, poussé par son public, CB retrouvera la constance qui lui a manqué récemment. Une belle surprise est à ce prix.

Corr. NR, Emmanuel ESSIGUI.

### Les équipes

**Cholet-Basket :** 4. Mipoka (1,98 m), 5. Ball (1,78 m, US), 6. Mallet (1,89 m), 7. Bardet (2 m), 8. Gaultier (2,02 m), 9. Ferchaud ? (1,92 m), 10. Bilba (1,98 m), 11. Marquis (2,03 m), 12. Akpomedah ? (2,03 m), 13. Akinocho (1,97 m), 14. Ben Driss (2,04 m), 15. Hyman (2,06 m, US). Coach : Ruddy Nelhomme.

**Lyon-Villeurbanne :** 6. Lyday (1,91 m, US), Dioumassi (1,94 m), 8. Souchu (1,98 m), 9. Mrizek (1,92 m, Su), 10. Touré (2,04 m), 11. Pelle (2,02 m, Cam), 12. Besök (2,12 m, Tur), 13. Ruzic (2,08 m, Cro), 14. Miller (2,03 m, US-Ita), 20. Sangaré (1,92 m). Coach : Erman Künter.

**Arbitres :** MM. Gaspérin, Mateus et Chambon.

**Radio.** - La rencontre sera retransmise en direct sur Collines FM (92,4 et 101,2).



# Le retour d'une équipe mais encore des absences

**PRO A. Cholet-Villeurbanne : 81-90 ap.** Le bilan est mitigé pour l'équipe des Mauges. Certes, elle a dû laisser filer la victoire, mais elle a montré de toutes autres vertus collectives qu'à Clermont et Hyères.

Décidément, Cholet est vraiment capable du meilleur comme du pire. Le pire, ce fut en déplacement à Clermont et Hyères dans une moindre mesure, et le meilleur a bien failli se (re) produire samedi soir à la Meilleraie. Après y avoir dominé Gravelines, l'équipe des Mauges a manqué de confirmer sa suprématie à domicile face au géant vert rhodanien. Un retour dans la lumière qu'il va de paire avec le retour d'un collectif. Et des vertus qui l'accompagnent : solidarité, agressivité et intensité. « C'est dans la défaite qu'il faut se ressouder, et une de ce genre doit nous redonner espoir », analyse fort justement Claude Marquis.

Largués au terme du premier quart (15-28, 9'), Bilba et consorts, ont en effet su resserrer les boulons pour se lancer avec abnégation dans une remontée plutôt convaincante, dont les principaux artisans furent à chercher du côté des intérieurs. Cholet fut par contre bien moins à son aise à la périphérie de laquette



Malgré l'abattage de Pelle, Claude Marquis a encore été l'un des principaux éléments de percussioin de Cholet-Basket.

tées au mieux par les joueurs des Mauges, d'où la discrétion des intéressés.

L'autre fondement de la désillusion choletaise est à chercher du côté de la ligne de réparation. Excepté Akpomedah (4/4), la troupe choletaise y signa un 10/22 d'une rare incigence. Ce festival de ratés a scellé le sort de CB, Gautier soulignant bien malgré lui ce déficit en ratant ses deux tentatives à 25" du buzzer. Les deux formations se trouvaient alors dos-à-dos (75-75)...

« Maintenant, on est dos au mur avant la réception de Roanne. On doit relever la tête et gagner contre la Chorale samedi prochain », concède Ruddy Nelhomme qui a toujours des difficultés, bien compréhensibles, pour avaler le calendrier de son équipe en ce début de championnat : « On est constamment en déplacement, et lorsqu'on revient, on est sur les genoux. » Le coach et ses joueurs vont donc mettre à profit cette semaine « light » pour se refaire une santé. Cholet ne jouera pas mardi en effet, puisqu'elle a déjà rencontré Strasbourg en match avancé. Enfin un peu de répit dans un emploi du temps fou, fou, fou.

Christophe MAZOYER.

## Gros déficit extérieur

15 points. L'apport du triumvirat extérieur de Cholet fut vraiment minime. Il coûta très cher au moment du bilan final. Certes, Ferchaud (1 point), blessé au doigt et incertain avant le début de la rencontre, ne disposait pas de

la totalité de ses moyens, mais la discrétion offensive de Bardet (6 points à 2/6) et Gautier (8 points) plomba singulièrement l'horizon choletais. « Ils doivent nous apporter bien plus qu'ils ne l'ont fait sur ce match-là », convient Ruddy Nelhomme. Les deux joueurs ont bien com-

pensé ces absences par une présence intéressante au rebond (7 prises pour Gautier, 3 pour Bardet), mais samedi, c'est surtout d'artificiers dont avait besoin Cholet pour faire exploser une Asvel en proie au doute dans le dernier quart, privée de Besok (épaule), de l'in-

tenable Pelle (39') et devant composer avec un Ruzic qui termina avec une entorse de la cheville. La bête blessée, il aurait fallu parachever le travail en se lançant à l'assaut du panier villeurbannais. Mais les relations intérieur-extérieur ne furent manifestement pas expli-

## Sous les paniers

● **Cholet - Le Mans repoussé et télévisé.** Le derby aller des Pays-de-la-Loire, initialement programmé le samedi 13 novembre, se déroulera finalement le dimanche 14. Diffusé sur TPS, il débutera à 14 h 45. Le match des espoirs reste par contre fixé au samedi soir à la Meilleraie (17 h 15).

● **L'Asvel en avion.** La formation villeurbannaise n'a pas quitté les Mauges dans la foulée du match, samedi soir. Elle a en effet passé la nuit à Cholet avant de rejoindre hier matin l'aéroport de Nantes où elle a pris un avion qui la conduisit dans la capitale des Gaulois dès la fin de matinée.

● **Les espoirs toujours vaincus.** Les jeunes Choletais continuent leur sans-faute. De Colo et

ses partenaires viennent en effet de décrocher leur cinquième succès consécutif, en autant de matches depuis le début de la saison. Malgré un trou d'air dans le second quart-temps (15-21), les joueurs de Jean-François Martin ont définitivement pris l'ascendant dans le troisième acte (25-13).

## Cholet - ASVEL : 69-65

**Cholet :** Bardechan, (3) points; De Colo, (19); Akinocho, (8); Mipoka, (20); Bendriss, (2) puis Le Flécher, (1); Doumbé, (2); Lombahé-Kahudi, (8); Plésel, (0); Benjamin, (0).

**Villeurbanne :** Landu, (6) points; D. Colome, (19); O. Colome (6); Yavuz, (11); Gouez, (8) puis Mendez, (4); Essama, (2); Masci, (5); Agier, (4).



Bilba a encore amené une certaine stabilité au collectif choletais, dès le début de la remontée fantastique.

## Pro A - Espoirs

Nancy - Hyères-Toulon	102-57
Cholet - Villeurbanne	69-65
Châlons Champ. - Reims	45-48
Pau-Orthez - La Havre	85-73
Gravelines - Roanne	65-59
Paris - Bourges	74-62
Cholet - Le Mans	72-75
Victor - Dijon	83-71
Clermont - Strasbourg	60-57

	Pts	J	G	P
1. Nancy	10	5	5	0
2. Cholet	10	3	3	0
3. Strasbourg	9	3	4	1
4. Vicny	9	5	4	1
5. Paris	8	3	3	2
6. Pau-Orthez	8	3	3	2
7. Gravelines	8	5	3	2
8. Roanne	8	5	3	2
9. Le Mans	8	5	3	2
10. Villeurbanne	7	5	2	3
11. Chalons	7	5	2	3
12. La Havre	7	5	2	3
13. Hyères-Toulon	7	5	2	3
14. Bourges	7	5	2	3
15. Châlons-Champ.	6	5	1	4
16. Reims	6	5	1	4
17. Dijon	5	5	0	5
18. Clermont	5	5	0	5

## Pro B

Etend. Brest - Herm. Nantes	79-68
Mulhouse - Nanterre	76-72
Evry-Corbeil - Orléans	87-74
St-Etienne - Rouen	82-66
Beauvais - Als-Maurienne	90-81
Charleville-Méz. - Antibes	88-82
Deuxième - St-Quentin	77-62
Golbey Epinal - Angers	68-62
Russel - L'UAP Quimper	78-69

	Pts	J	G	P
1. Etend. Brest	8	4	4	0
2. Evry-Corbeil	7	4	3	1
3. Herm. Nantes	7	4	3	1
4. Rouen	7	4	3	1
5. St-Quentin	7	4	3	1
6. Mulhouse	7	4	3	1
7. Als-Maurienne	7	4	3	1
8. Besancon	6	4	2	2
9. Russel	6	4	2	2
10. St-Etienne	6	4	2	2
11. Antibes	6	4	2	2
12. L'UAP Quimper	6	4	2	2
13. Golbey Epinal	5	4	1	3
14. Orléans	5	4	1	3
15. Nanterre	5	4	1	3
16. Charleville-Méz.	5	4	1	3
17. Bourges	4	4	0	4
18. Angers	4	4	0	4

	Temps	Pts	Tot	%	P3	P2	LF	F	Fpr	Rbds	Int	Co	BP	PD	Ev.
<b>Cholet : 81</b>															
Bell	41:30	12	5/14	36	1/5	4/9	1/4	2	3	9	2	2	3	3	11
Malor	9	3	1/1	100	1/1			3		2	1		1	2	7
Bardet	27:45	6	2/6	33	2/4	0/2		3		3	2		1	1	7
Gautier	28	8	3/4	75		3/4	2/5	3	5	7	2		1	7	19
Ferchaud	28:45	1	0/4		0/3	0/1	1/2	3	1	3	1			3	8
Bilba	14:45	6	2/3	67	1/2	1/1	1/2			2	3			2	9
Marquis	34:15	23	11/19	58	0/1	11/18	1/5	5	4	8	1	1	2	1	19
Akpomedah	31:15	18	7/21	33	0/4	7/17	4/4	3	4	3	1	1		1	12
Hyman	9:45	4	2/2	100		2/2		1	2	3			2		6
Total	225	81	33/74	45	5/20	22/45	10/22	25	21	41	10	4	10	20	86
<b>Cholet : 80</b>															
Lyday	42:15	19	6/18	44	1/6	7/12	2/2	2	2	6	1		4	9	21
Dioumassi	20	7	3/5	60	0/2	3/3	1/2	2	2	1			3	1	3
Souchuk	39	20	6/11	55	4/8	2/5	4/4	3	5	4	1	1	1	1	20
Mrazek	24:30	13	1/4	25	1/3	0/1	10/10	1	5	3	3	1	2	2	17
Touré	9:30	5	2/7	29	0/2	2/5	1/1	1	2	4					6
Pelle	39:15	20	8/13	62		8/13	4/5	5	7	18		1	1	1	31
Besok	11	2	1/6	17		1/6		3	1	2		1	1		2
Ruzic	29:15	4	2/5	40		2/5		3	1	10	1				13
Miller	7:30								1	1					
Sengare	2:45														
Total	225	90	31/70	44	6/19	18/35	22/24	21	25	49	6	4	12	15	111

Arbitres: MM. Gasperin, Mateus et Chambon.



# Cholet rate le coche

**Clermont : 61**  
**Strasbourg : 65**

11-25, 9-9, 19-15 : 22-16.  
Clermont : Issa (1), Mélody (9), Archbold (2), Vučurović (14), Mærgue (16), Carri-gand (14), Tracré (5).  
Strasbourg : Fajardo (17), Palmer (10), Nis-sim (3), Mac Cord (2), Jeanneau (4), J. Greer (8), Payne (3), R. Greer (15), Périn-cic (3).

**Châlons-en-Ch. : 66**  
**Reims : 61**

17-17, 18-11, 19-17, 12-16.  
Châlons-en-Champagne : Moncade (4), Ju-lians (10), Andrioux (10), P. Uta (7), Hurd (3), Doyal (14), Starosta (18).  
Reims : Faillencan (8), Gillet (1), M. Sy (11), Tuffin (4), Camara (2), Fein (15), Tomaku (2), Ignatowicz (18).

**Pau-Orthez : 106**  
**Le Havre : 81**

78-24, 32-18, 23-27, 23-12.  
Pau-Orthez : Fauthoux (10), Chatman (15), Drodzow (10), Marcellin (17), Rupert (12), Račimic (6), Lux (14), Petro (18), D'Almeida (2), Cissé (2).  
Le Havre : Mahinmi (7), Petterson (2), Do-rrain (5), Guice (12), Stanley (20), Darham (18), Petterson (12), Pluvy (5).

**Vichy : 78**  
**Dijon : 77**

17-18, 21-20, 24-15, 16-24.  
Vichy : Smith (27), Besson (3), Andriakaitis (5), Cissé (4), Pearson (12), Dickić (5), Bourgeois (2), Nadeau (14), Isles (6).  
Dijon : Micoud (13), Monnet (10), Ndong (8), Mandic (3), Barrett (15), Stozozynski (18), Doubal (2), Ndjaye (6), Sanjideze (2).

**Paris BR : 73**  
**Bourg-en-Bresse : 44**

12-14, 21-10, 18-17, 22-3.  
Paris BR : Phillips (8), Harrison (11), Bou-ziane (14), Diarra (5), Linelhan (3), Perica (10), Samick (6), Vrhabe (16).  
Bourg-en-Bresse : Savovic (2), Essart (11), Poupet (3), Johnson (6), Bobb (6), Schmitt (4), Sindjelic (12).

**Gravelines : 101**  
**Roanne : 69**

27-7, 22-22, 25-18, 27-22.  
Gravelines : Wesson (16), Owens (4), Wil-son (6), Dubiez (16), Dubos (20), Adomaitis (3), Capin (14), Korytek (6), Akono (5), Sani (5).  
Roanne : Green (21), Alexander (8), Des-rosas (5), Diene (10), Lane (5), Recoura (2), Chéle (3), Badiane (2), L. Touré (8).

**Nancy : 70**  
**Hyères-Toulon : 65**

18-15, 20-15, 17-23, 15-12.  
Nancy : Kirksay (22), Mc Clintock (14), Tap-piro (3), Zianveni (12), Bailey (4), Hayes (2), Vicensov (2), Meny (1).  
Hyères-Toulon : Rowe (19), Bernard (13), Bouteille (11), Asceric (8), Nadic (8), Milling (4), Legname (2).

Après les succès de Vichy et de Châlons-en-Champagne, il n'y a plus d'équipe sans victoire dans ce championnat. Cholet chute sur son parquet face à l'ASVEL.

Compteurs débloqués. Après les succès de Vichy sur Dijon et de Châlons-en-Champagne sur Reims, toutes les équipes ont désormais ouvert leur « compteur points » cette saison. De son côté, le leader Strasbourg court toujours.

Nancy - Hyères-Toulon (70-65). Nancy a dû patienter longuement et compter sur un bon final de Maxime Zianveni pour l'emporter sur Hyères-Toulon, inspirés également par un Tariq Kirksay très en verve (22 points), les Lorrains restent invaincus à domicile.

Cholet - Villeurbanne (81-90 a.p.). Un défaut qui a coûté cher à Cholet sur la ligne des lancers-francs. Avec un 10/22 dans cet exercice, le club des Mauges a gâché les efforts qui lui ont permis d'emmener l'ASVEL jusqu'aux prolongations.

Pau-Orthez - Le Havre (106-81). La confiance est enfin revenue du côté des doubles tenants du titre palois où l'on a profité du rendement de la triplette Chatman-Petro-Marcellin pour



Le Choletais Marquis devance Ruzic, mais au final c'est Villeurbanne qui s'impose face à Cholet après prolongation (81-89).

(Photo NR, Eric Pollat)

remporter un deuxième succès. Avec un Jermaine Guice singulièrement éteint, Le Havre a subi la révolte de favoris béarnais blessés dans leur orgueil depuis le début du championnat.

Gravelines - Roanne (101-69). Laborieux eux aussi depuis le début de saison, les vice-champions de France nordistes ont allumé leur moteur à réaction en domi-

nant largement Roanne. Un premier quart-temps presque à sens unique (27-7), un Fabien Dubos haut débit (20 points) et Gravelines faisaient enfin respecter la hiérarchie.

Paris BR - Bourg-en-Bresse (73-44). Avec seulement 44 points (dont 3 dans le dernier quart-temps !), Bourg-en-Bresse a réa-lisé le score le plus faible depuis

le début de ce championnat. La faute à une défense parisiennne déchainée et des mains bressanes bien fébriles qui ont laissé échapper pas moins de 28 ballons.

Vichy - Dijon (78-77). Après quatre échecs consécutifs, Vichy a pu savourer le délicieux goût de la victoire. Sous la houlette de son allier américain Michael Smith (27 points), la Jeanne d'Arc vichyssoise a empêché son homologue dijonnaise d'aligner une quatrième victoire de rang.

Châlons-en-Champagne - Reims (66-61). Première victoire également pour Châlons-en-Champagne qui a dépassé sur le fil son voisin rémois. Avec son pivot tchèque Ondrej Starosta dans le rôle du chef quatre étoiles, Châlons rejoint le club des équipes à une victoire.

Stade Clermontois - Strasbourg (61-65). Contre le dernier champion de Pro B, Strasbourg a confirmé ses prétentions pour le titre de futur champion de ProA. Seuls invaincus, les Alsaciens ont enchaîné leur sixième victoire et s'avancent confiants vers leur première rencontre européenne contre l'équipe polonaise de Wlo-clawek mardi.

Chalon-sur-Saône - Le Mans (71-61). Chalon-sur-Saône a pris son temps pour battre Le Mans après avoir surmonté un sérieux coup de pompe en fin de première période. Une victoire en deux temps pour les hommes de Gregor Beugnot qui ont remporté leur troisième succès de la saison dans le foulée victorieuse du bien nommé John Best.

**Châlons-sur-Saône : 71**  
**Le Mans : 61**

16-9, 9-23, 27-12, 19-17.  
Châlons-sur-Saône : Jackson (9), Jova-novic (5), Makongo (2), Cohen-Wintz (7), Scialoja (17), Dendon (6), Ross (10), Laura (3), Best (12).  
Le Mans : Arnaque (10), Sy (10), Skelin (5), Koffi (8), Ruzic (9), Bokolo (3), Bailey (5), Turner (7), Jackson (4).

**Cholet : 81**  
**Villeurbanne : 90 (a.p.)**

18-28, 21-16, 16-15, 20-16.  
Cholet : Ball (12), Malet (3), Bardet (6), Gautier (8), Ferchaud (1), Bilba (6), Marquis (23), Akpomedah (18), Hyman (4).  
Villeurbanne : Lyday (15), Diomassé (7), Souzu (20), Mrazek (13), Touré (5), Felle (20), Besok (2), Ruzic (4).

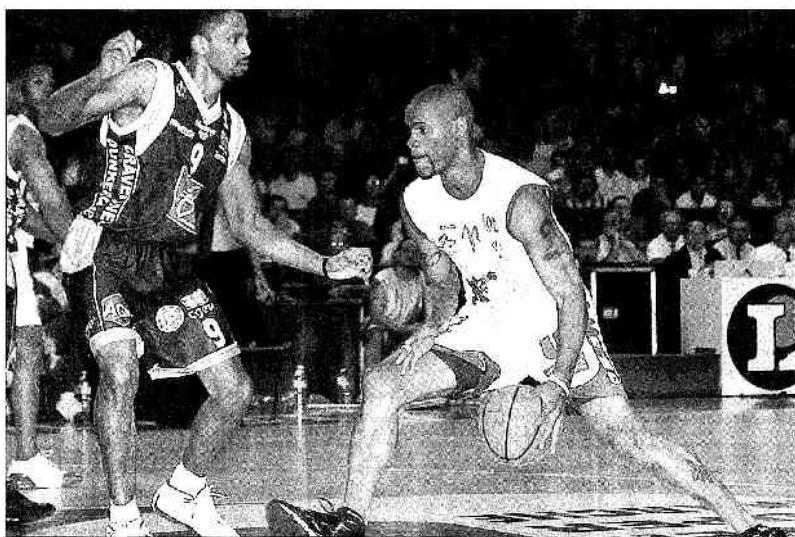
# Un obstacle de taille pour les Choletais

Dans leur salle, Claude Marquis et ses partenaires espèrent se ressaisir après deux revers à l'extérieur. Mais la partie s'annonce plus que difficile face à l'ASVEL d'Erman Künter.

« Les deux revers consécutifs de CB, à Clermont puis à Hyères, n'ont rien en soi de catastrophes », explique l'entraîneur de Cholet, Claude Marquis. « Mais la partie s'annonce plus que difficile face à l'ASVEL d'Erman Künter. »

« Les deux revers consécutifs de CB, à Clermont puis à Hyères, n'ont rien en soi de catastrophes », explique l'entraîneur de Cholet, Claude Marquis. « Mais la partie s'annonce plus que difficile face à l'ASVEL d'Erman Künter. »

« Les deux revers consécutifs de CB, à Clermont puis à Hyères, n'ont rien en soi de catastrophes », explique l'entraîneur de Cholet, Claude Marquis. « Mais la partie s'annonce plus que difficile face à l'ASVEL d'Erman Künter. »



Face au 2,19 m de pivot turc Husseyi Besok, très actif au début de saison, les partenaires Ruzic et Felle, Claude Marquis ont du mal à passer outre l'obstacle de taille qu'est l'ASVEL.

● Cholet-basket : 4, Vlipcka (18,5m), 5, Ball (1,70m), J.S.I., 8, Malet (1,05m), 7, Bardet (2-1), 8, Galet (2,02m), 9, Ferchaud (1,94m), 10, Bilba (1,55m), 11, Mrazek (2,13m), 12, Akpomedah (2,00m), 13, Souzu (1,67m), 14, Bendjais (2,00m), 15, Hyman (2,00m), 1, 3, Entr. : Rudyk Né hcmrte

● Villeurbanne : 5, Lyday (1,61m), 10, 7, Diomassé (1,94m), 3, Souzu (1,98m), 9, Mrazek (1,92m), 8, 10, Touré (2,04m), 11, Felle (2,02m), 12, Besok (2,12m), 13, 14, 15, Entr. : F. Sani, 11, 12, 13, 14, 15, Entr. : Rudyk Né hcmrte

● Cholet : 20, 11, 12, 13, 14, 15, Entr. : Rudyk Né hcmrte

● Villeurbanne : 5, Lyday (1,61m), 10, 7, Diomassé (1,94m), 3, Souzu (1,98m), 9, Mrazek (1,92m), 8, 10, Touré (2,04m), 11, Felle (2,02m), 12, Besok (2,12m), 13, 14, 15, Entr. : F. Sani, 11, 12, 13, 14, 15, Entr. : Rudyk Né hcmrte

● Cholet : 20, 11, 12, 13, 14, 15, Entr. : Rudyk Né hcmrte

● Villeurbanne : 5, Lyday (1,61m), 10, 7, Diomassé (1,94m), 3, Souzu (1,98m), 9, Mrazek (1,92m), 8, 10, Touré (2,04m), 11, Felle (2,02m), 12, Besok (2,12m), 13, 14, 15, Entr. : F. Sani, 11, 12, 13, 14, 15, Entr. : Rudyk Né hcmrte

« Se transcender devant notre public »

Le premier acte contre à Clermont, puis à Strasbourg, a été un succès. Mais la partie s'annonce plus que difficile face à l'ASVEL d'Erman Künter.



## Erman Kunter en terrain conquis



Erman Kunter a joué un bien vilain tour à son ancien assistant Ruddy Nelhomme

Erman Kunter avait quitté les Mauges sur une défaite en quart de finale du play off face à Gravelines. Samedi, il a quitté La Meilleraie en vainqueur, le sourire aux lèvres, sans oublier de saluer « tous les amis » qu'il a laissé à Cholet, à commencer par Ruddy Nelhomme.

### Tout le monde a gagné

Après les succès de Vichy sur Dijon et de Châlons-en-Champagne sur Reims, il n'y a plus d'équipe sans victoire dans en Pro A. En revanche, une formation est toujours invaincue : Strasbourg.

### La défense à Paris

La défense, c'est à Paris qu'on la trouve. Samedi soir, les joueurs de la capitale ont en effet établi le nouveau record du plus petit nombre de points encaissés face à Bourg (44). Lors de la première journée, Châlons-en-Champagne n'avait inscrit que 45 points face à Cholet Basket.

### Le Mans tombe à Chalons

Photo: R. Lemaire / L'Équipe



Sy et les Manceaux ont chuté hier à Chalons-sur-Saône

Chalons-sur-Saône a pris son temps pour battre Le Mans (71-61), hier après-midi, après avoir surmonté un sérieux coup de pompe en fin de première période (25-32, 20'). Une victoire en deux temps pour les hommes de Gregor Beugnot qui ont remporté leur troisième succès de la saison dans la foulée victorieuse du bien nommé John Best.

### Smith trouve la cible

Auteur de 27 points l'ailier américain de la Jeanne d'Arc vichyssoise Michael Smith est le meilleur marqueur de cette cinquième journée. 27 pt : Smith (Vichy) 23 pt : Marquis (Cholet) 22 pt : Kirksay (Nancy)

Les Choletais ont eu la possibilité de s'offrir l'ASVEL samedi. Mais pour avoir gâché aux lancers francs, ils ont fini par céder au terme de la prolongation (81-90)

# Cholet branché sur courant alternatif

L'air de La Meilleraie fait incontestablement du bien aux Choletais. Depuis le début de la saison, c'est effectivement dans leur antre qu'ils ont rendu leurs meilleures copies face à Gravelines puis Villeurbanne, samedi.

Seulement voilà, les Choletais n'ont évolué que deux fois en six rencontres devant leurs supporters. C'est bien ce que regrette Ruddy Nelhomme. « Le calendrier très équilibré a été établi par je ne sais qui... Comme nous n'avons pas été très brillants en déplacement, nous avons donc l'obligation d'être présents sur ces matchs », s'empare l'entraîneur choletais.

### Cholet Basket a perdu ses trois dernières rencontres

Présents, les joueurs des Mauges le furent samedi face à l'ASVEL. En tout cas, beaucoup plus que lors de leurs deux dernières prestations perdantes à Clermont-Ferrand et Hyères-Toulon.

### Douze lancers francs ratés durant la partie

Solidarité, abnégation et puissance intérieure ont ainsi permis à Bilba et ses partenaires de ne pas sombrer après le départ canon de Villeurbanne (18-28, 10'). Mieux, les Choletais ont remporté les trois quarts temps suivant, sans pour autant que cela soit suffi-

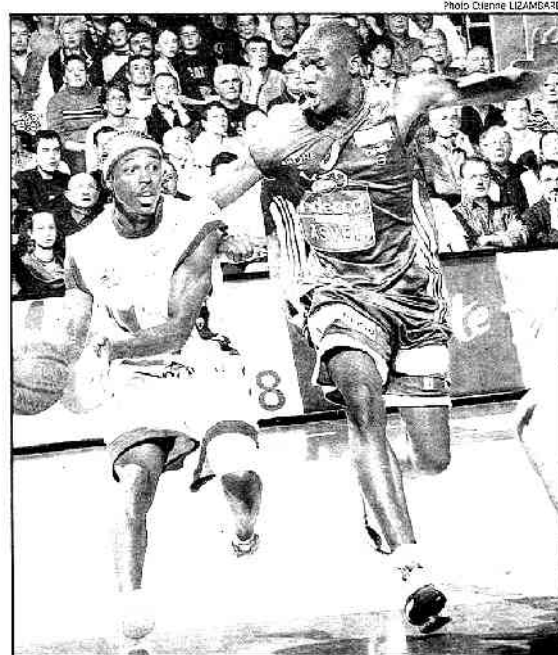
sant. Il manquait en effet une vertu aux Choletais pour terrasser l'ASVEL version Kunter : l'adresse. Aux lancers francs d'abord. Marquis, Ball et les autres ont tremblé d'emblée dans cet exercice (1/6 dans le premier quart temps). La suite fut du même acabit (10/22 au final) !

Derrière la ligne des 6,25 mètres ensuite. Durant la rencontre, l'ASVEL a pu compter sur Souchu (4/6) ; CB n'a en revanche jamais trouvé le shooteur providentiel (0/4 pour Akpomedah, 0/3 pour Ferchaud, 2/4 pour Bardet, 1/5 pour Ball, 0/1 pour Marquis...)

« Nos trois ailiers (Bardet, Gautier et Ferchaud) n'ont pas évolué au niveau que j'attends d'eux », ciblait d'ailleurs l'entraîneur choletais. « Ce match, nous l'avions en main mais nous avons été absents dans les moments importants. C'est très regrettable, poursuit-il. Maintenant, nous sommes dos au mur par rapport à la réception de Roanne, samedi prochain. »

### Renouer avec le succès samedi face à Roanne

Cette rencontre, les Choletais ont une semaine complète devant eux pour la préparer puisqu'ils ont déjà perdu leur match à Strasbourg comptant pour la 6<sup>e</sup> journée qui se déroulera demain (67-74). Aujourd'hui, tous s'accordent à dire qu'ils donneront tout pour mettre fin à la série de trois dé-



A l'image de CB, Jimmal Ball n'a pas été adroit samedi face à l'ASVEL

faits qu'ils traversent. Samedi prochain, ils seront jugés sur le terrain par leur entraîneur qui se pose des questions sur « nos capacités de jouer tous les week-ends comme nous venons de le faire. On passe à travers puis on retrouve une équipe. Nous

sommes vraiment trop inconsistants ». Pour vaincre cette saison, Cholet Basket a effectivement besoin que ses éléments se montrent sous leur meilleur jour au même moment. A domicile comme à l'extérieur.

Tristan BLAISONEAU

## Pau-Orthez se reprend, Le Mans marque le pas

### CHOLET BASKET : 81 ASVEL : 90 AP

Mi-temps : 39-44, 75-75 à l'issue du temps réglementaire (18-28, 21-16, 16-15, 20-16, 6-15).  
 • CHOLET : 33/74 aux tirs (dont 5/20 à 3 pts), 10 LF/22. Éliminés : Bardet (44') et Marquis (45') éliminés.  
 Ball (12 pts), Malet (3), Bardet (6), Gautier (8), Ferchaud (1), Bilba (6), Marquis (23), Akpomedah (18), Hyman (4)  
 • VILLEURBANNE : 31/70 aux tirs (dont 6/19 à 3 pts), 22 LF/24. Éliminé : Pelle (40')  
 Lyday (19 pts), Dioumassi (7), Souchu (20), Mrazek (13), Touré (5), Pelle (20), Besök (2), Ruzic (4)

### CHALONS : 71 LE MANS : 61

Mi-temps : 25-32 (16-9, 9-23, 27-12, 12-17)  
 • CHALONS-SUR-SAÛNE : 24/62 aux tirs (dont 5 paniers à 3 pts), 18 LF/20. Éliminés : Best (33'), Laure (39')  
 Jackson (9), Jovanovski (5), Mokongo (2), Cohen-Mintz (7), Sefoloha (17), Dondon (6), Ross (10), Laure (3), Best (12)  
 • LE MANS : 21/52 aux tirs (dont 3 à 3 pts), 16 LF/23  
 Amagou (10), A. Sy (10), Skelin (5), Koffi (8), Ruzic (9), Sokolo (3), Bailey (5), Turner (7), Jackson (4)

### NANCY : 70 HYÈRES-TOULON : 65

Mi-temps : 38-30 (18-15, 20-15, 17-23, 15-12)  
 • NANCY : 29/67 aux tirs (dont 3/17 à 3 pts), 9 LF/12  
 Kirksay (22 pts), Mc Clintock (14), Tapiro (13), Ziameni (12), M. Bailey (4), D. Hayes (2), Videnov (2), Mendy (1)  
 • HYÈRES-TOULON : 27/55 aux tirs (dont 5/19 à 3 pts), 6 LF/11  
 Rowe (19 pts), Bernard (13), Bouteille (11), Ascéric (8), Nedic (8), Milling (4), Lagnane (2)

### GRAVELINES : 101 ROANNE : 69

Mi-temps : 49-44 (27-7, 22-22, 25-18, 27-22)  
 • GRAVELINES : 36/56 aux tirs (dont 8/13 à 3 pts), 21 LF/27  
 Wesson (16 pts), Owens (4), Wilson (6), Dubiez (16), Dubos (20), Adomaitis (9), Capin (14), Korytek (6), Akono (5), Sami (5)  
 • ROANNE : 26/70 aux tirs (dont 6/21 à 3 pts), 11 LF/14  
 Green (21 pts), Alexander (8), Desroses (5), Diene (10), Lane (5), Recoura (2), Chelle (8), Badiane (2), L. Touré (8)

### PARIS BR : 73 BOURG-EN-BRESSE : 44

Mi-temps : 33-24 (12-14, 21-10, 18-17, 22-2)  
 • PARIS BR : 27/54 aux tirs (dont 6/15 à 3 pts), 13 LF/17  
 Phillipps (8 pts), Harrison (11), Bouziane (14), Diarra (5), Linehan (3), Perica (10), Sammic (6), Vébohe (16)  
 • BOURG-EN-BRESSE : 15/39 aux tirs (dont 6/16 à 3 pts), 8 LF/8  
 Savovic (2 pts), Essart (11), Poupet (3), Johnson (6), Bobb (6), Schmitt (4), Sindjelic (12)

### PAU-ORTHEZ : 106 LE HAVRE : 81

Mi-temps : 60-42 (28-24, 32-18, 23-27, 23-12)  
 • PAU-ORTHEZ : 35/58 aux tirs (dont 9/14 à 3 pts), 27 LF/36  
 Fauthoux (10 pts), Chatman (15), Drozdov (10), Marcellic (17), Rupert (12), Rahimic (6), Lux (14), Petro (18), D'Almeida (2), Cissé (2)  
 • LE HAVRE : 28/53 aux tirs (dont 14/23 à 3 pts), 11 LF/17  
 Mahinmi (7 pts), Petterson (2), Doreau (5), Gulce (12), Stanley (20), Durham (18), Peterson (12), Pluvy (5)

### VICHY : 77 DIJON : 78

Mi-temps : 38-38 (17-18, 21-20, 24-15, 16-24)

• JA VICHY : 29/68 aux tirs (dont 8/23 à 3 pts), 12 LF/22  
 Smith (27 pts), Besson (3), Andriukaitis (5), Cissé (4), Pearson (12), Diakité (5), Bourgeois (2), Nadeau (14), Ides (6)  
 • JDA DIJON : 27/69 aux tirs (dont 5/19 à 3 pts), 18 LF/28  
 Micoud (13 pts), Monnet (10), Ndong (8), Mandic (3), Barrett (15), Storzynski (18), Doubal (2), Ndiaye (6), Sanikidze (2)

### CHÂLONS EN CHAMP. : 66 REIMS : 61

Mi-temps : 35-28 (17-17, 18-11, 19-17, 12-16)  
 • CHÂLONS-EN-CHAMPAGNE : 25/58 aux tirs (dont 4/19 à 3 pts), 12 LF/23  
 Moncade (4 pts), Y. Julians (10), Andrieux (10), Pluta (7), Hurd (3), Doyal (14), Starosta (18)  
 • REIMS : 25/61 aux tirs (dont 7/17 à 3 pts), 4 LF/9  
 Tailleman (8 pts), Gilet (1), M. Sy (11), Toffin (4), Camara (2), Fein (15), Tomak (2), Ignatowicz (18)

### CLERMONT : 61 STRASBOURG : 65

Mi-temps : 20-34 (11-25, 9-9, 19-15, 22-16)

Classement	Pts	J	G	P	Pp	Pc
1. Strasbourg	12	6	6	0	462	410
2. Lyon-Villeurb.	9	5	4	1	424	369
3. Paris	9	5	4	1	369	312
4. Nancy	8	5	3	2	428	383
5. Dijon	8	5	3	2	429	416
6. Chalons/Saône	8	5	3	2	393	382
7. Cholet Basket	8	6	2	4	431	426
8. Le Mans SB	8	5	3	2	389	336
9. Le Havre	8	5	3	2	411	411
10. Roanne	8	5	3	2	381	387
11. Pau-Orthez	7	5	2	3	408	394
12. Hyères-Toulon	7	5	2	3	378	376
13. Gravelines	7	5	2	3	388	388
14. Bourg	7	5	2	3	320	370
15. Clermont	6	5	1	4	343	367
16. Vichy	6	5	1	4	344	395
17. Reims	6	5	1	4	353	405
18. Châlons-en-Champ.	6	5	1	4	321	395



# Le hold-up leur tendait pourtant les mains

**PRO-A. Cholet - Villeurbanne 81-90 ap.** La formation des Mauges, plutôt maladroite en général et insipide aux lancers en particulier, est passée tout près du hold-up, avant de s'écrouler dans la prolongation.

Cholet présente décidément deux visages bien distincts en ce début de saison. Amorphe à l'extérieur, l'équipe des Mauges est capable de hisser son niveau ce jeu à la Meilleraie. Après Gravelines, l'Asvel a bien failli s'en apercevoir hier soir. Mais pour signer le coup parfait, les Choletais auraient dû se montrer bien plus efficaces aux lancers-francs. Car c'est bien là que la rencontre se joua, entre le piètre 10/12 de CB et le reluisant 22/24 des Rhodaniens. Gautier eut même la rencontre entre les mains sur ses deux tentatives à 25 secondes du terme alors que les formations étaient dos-à-dos (75-75), mais l'ailier choletais rata ses deux lancer-francs. Ce fut le tournant de la rencontre.

CB aurait aussi dû sortir de sa coquille plus tôt. La partition choletaise ne fut pas un exemple de sérénité dans les premières minutes, à l'image de ce déjà calamiteux 1/6 aux lancers après le premier quart. Ces montées d'adrénaline dans le camp des Mauges firent le bonheur des visiteurs. D'autant que l'Asvel commença à prendre ses marques dans cette rencontre, comme Lyday qui prit systématiquement de vitesse Ball. Cholet ne parvenant pas, de plus, à couper la relation de passe entre la tête de raquette villeurbannaise et Pelle, sur la ligne de fond, l'écart se creusa (15-28, 9').

L'entrée de Bilba dans le second quart-temps contribua à stabiliser un peu l'embarcation des



Terrel Lyday, l'ancien meneur Choletais, a souvent pris le meilleur sur son successeur dans les Mauges, Jimmil Ball, pris de vitesse.

Mauges. Et à défaut d'être académique, Cholet se lança alors avec cœur et vaillance dans la bataille. Défense resserrée, les relations intérieur/extérieur de l'Asvel coupées, l'équipe des Mauges

profita également de la sortie de Besok, déjà à 3 fautes (14') pour emballer les débats et refaire son retard (35-37, 18').

Alors que Pello continua après la pause son festival (20 points et

16 rebonds au final), l'équipe des Mauges trouva enfin un soutien auprès de ses extérieurs pour rester dans le rythme (55-59, 30'). Cette aide extérieure, plus la performance d'un Akpomedah

omniprésent, permirent à Cholet de passer devant (63-62, 34') sans pouvoir accroître son avance sous la pression villeurbannaise. Même la sortie de Besok et l'élimination de Pelle ne suffirent pas à Cholet pour enfoncer le clou. A l'image de ces deux fameux lancers de Gautier qui ouvrirent la voie à une prolongation où Cholet, orphelin de Bardet et Marquis, croula sous les rebonds de Ruzic et l'adresse de l'Asvel... aux lancers-francs.

Christophe MAZOYER.

**CHOLET - VILLEURBANNE: 81-90 ap**  
(18-28, 21-16, 20-16, 6-15)

Arbitres : MM. Gaspérin, Mateus et Chambon. 3735 spectateurs.

**CHOLET:** 33 tirs réussis sur 74 tirs tentés (45%) dont 5 sur 20 à 3 points (25%), 10 lancers-francs réussis sur 22 tentés (45%), 44 rebonds dont 14 offensifs (Ball et Bilba, 3), 20 passes décisives (Gautier, 7), 4 contres, 10 interceptions, 10 balles perdues, 25 fautes (deux joueurs éliminés: Bardet, 41'; Marquis, 45').

**VILLEURBANNE:** 31 tirs réussis sur 70 tirs tentés (44%) dont 8 sur 19 à 3 points (32%), 22 lancers-francs réussis sur 24 tentés (92%), 49 rebonds dont 14 offensifs (Pelle, 7), 16 passes décisives (Lyday, 9), 4 contres, 6 interceptions, 12 balles perdues, 21 fautes (un joueur éliminé: Pelle, 40').

## Bilba: « Cela se joue sur des détails »

**Ruddy Nelhomme (entraîneur de Cholet):** « On n'a pas été brillants à l'extérieur et quand on joue à domicile, on n'arrive pas à redresser la barre. On est vraiment trop inconstants. Je me pose des questions sur nos capacités à jouer aussi souvent. Et puis nos extérieurs doivent nous apporter beaucoup plus qu'ils ne l'ont fait. »

**Erman Künter (entraîneur de Villeurbanne):** « On n'a pas bien joué mais on a gagné. La sortie de Besok pèse lourd dans notre match mais Cholet a cédé sous la pression. »

**Harold Mrazek (Villeurbanne):** « On retient la victoire. Ça été dif-

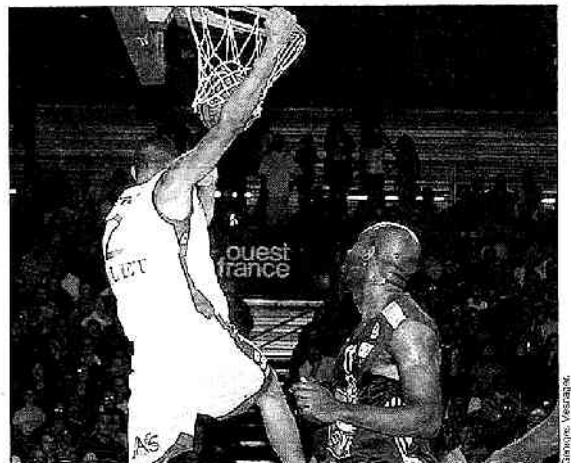
ficile. On voulait les asphyxier dès le départ. Nous avons fait trop de fautes à l'intérieur par la suite. Cholet nous a posé des problèmes, mais on n'a jamais douté. On savait que si on jouait juste on pouvait repasser devant. »

**Cyril Akpomedah (Cholet):** « Nous ratons trop de lancers-francs sur ce match. C'est dommage, car on était bien dans la partie. Si on continue comme ça, ça va sourire. Il faut surtout rester concentrés, car Roanne, notre prochain adversaire, réalise un très bon début de saison. »

**David Gautier (Cholet):** « On ne

fait pas une bonne entame, mais on s'est repris en seconde mi-temps. Les rebonds, les lancers-francs et les points à l'extérieur ont été les points noirs. Ceci dit on a joué avec Villeurbanne les yeux dans les yeux, mais on a manqué de lucidité par instants. On commet des petites erreurs qui nous coûtent cher. »

**Jim Bilba (Cholet):** « Malheureusement on chute en prolongation. Cette défaite se joue sur des points de détails, on manque de concentration, notamment sur les actions défensives. Il y a du mieux tout de même. Il faut renouer avec la victoire dès samedi face à Roanne. »



Akpomedah a réussi à prendre le dessus sur Pelle dans le dernier acte.

**Künter en terre amie.** Erman Künter n'a pas arrêté de serrer des mains hier soir avant et après la rencontre, dans les couloirs de la Meilleraie. Il est vrai que le coach turc a laissé un excellent souvenir dans les Mauges, tant par ses qualités professionnelles que par sa gentillesse.

« On est bien! » L'entraîneur turc est peu coutumier de ce genre de déclaration, mais Erman Künter ne cachait pas hier soir, avant la rencontre, tout le bien qu'il pense de son équipe et tous les espoirs qu'il place en elle. C'est dire le niveau atteint par l'Asvel, si tôt dans la saison qu'il plus est.

**Incertitudes.** Trois quarts-d'heure avant le match, Ruddy Nelhomme ne savait toujours pas si Cédric Ferchaud (doigt) et Cyril Akpomedah (genou) pourraient participer à la rencontre. Finalement, l'un et l'autre prirent bien part aux débats, le second figurant même parmi les meilleurs Choletais de la soirée.



# Cholet doit redresser la barre

Les basketteurs des Mauges restent sur trois défaites consécutives et samedi contre Villeurbanne les Choletais, s'ils ont bien résisté, se sont montrés bien maladroits.

Les Choletais ne joueront pas ce soir à Strasbourg pour le compte de la sixième journée, cette rencontre ayant été avancée avant même le coup d'envoi officiel si l'on peut dire du championnat. Et en Alsace, face à l'équipe dirigée par Eric Girard, CB a baissé pavillon 67-74. Rien de grave à l'époque d'autant plus que les Strasbourgeois sont aujourd'hui encore leaders de la Pro A. Mais aujourd'hui, après six rencontres, Jim Bilba et ses partenaires comptent tout de même quatre défaites notamment face à Clermont et Hyères-Toulon, deux formations de bas de tableau et dont l'unique objectif pourrait bien être de se maintenir à ce niveau de la compétition. Et samedi soir, au niveau du tableau d'affichage de la Meilleraie (81-90), la défaite face à l'ASVEL, un gros morceau on le sait du championnat, n'apparaît pas comme une catastrophe. Non, le plus inquiétant est incontestablement le manque d'adresse des Choletais. 33 tirs réussis sur 75 tentés (45 %), 5 tirs sur 20 à 3 points (20 %), 10 lancers francs sur 22 (45 %), des statistiques affligeantes et qui ont sans conteste coûté la rencontre aux Choletais. C'était bien sûr l'avis de Ruddy Nelhomme le coach de CB qui



Ruddy Nelhomme et Erman Kunter se sont retrouvés avec plaisir samedi.

(Photo NR, Eric Pollet)

aurait bien aimé jouer un bon tour à Erman Kunter, aujourd'hui entraîneur de l'ASVEL, et dont il fut l'assistant l'an passé dans le club des Mauges : « Avec de tels pourcentages on ne peut pas gagner un match, surtout face à Villeurbanne. Les lancers francs une catastrophe, et au niveau des tirs extérieurs le bilan n'est pas meilleur ». Pas question de tirer sur un joueur, mais un garçon comme Cédric Ferchaud n'a inscrit qu'un lancer franc en plus de 28 minutes de jeu, et les statistiques d'Olivier Bardet n'ont guère été meilleures. Une soirée sans, on l'espère du côté de la Meilleraie car les Choletais, et notamment ces deux joueurs nous ont habitués à mieux.

## S'imposer devant Roanne

Grosse carence, donc samedi, au niveau de l'adresse et, comment ne pas évoquer ce match contre l'ASVEL sans évoquer le retour d'Erman Kunter accueilli comme il se doit à la Meilleraie. Un Erman Kunter beau joueur : « Cholet a été mis sous pression et n'a pas été chanceux aux tirs, cela arrive. Gagner ici n'est pas chose aisée, nous l'avons fait, c'est bien. Mais comme d'habitude, Cholet a su revenir, mais on s'en est sorti. Maintenant revenir ici est une joie, c'est très agréable de revoir des amis ». Et de repartir avec la victoire. La victoire, c'est justement ce qu'attend samedi prochain, toujours à la Meilleraie, Ruddy Nelhomme, par ailleurs

pas content du calendrier : « Ce calendrier c'est un peu n'importe quoi. On a avancé notre déplacement à Strasbourg et mardi, après la réception de Roanne, on va aller jouer au Havre, un match qui était prévu le 20 novembre. Enfin, le championnat est long mais dès samedi c'est simple, il faut absolument s'imposer contre Roanne devant notre public ». Signalons aussi que le déplacement à Gravelines, prévu le 25 janvier 2005, a été avancé au 20 janvier. Et on souhaite que les Choletais fassent montre d'un peu plus d'adresse pour se relancer même s'il n'y a pas le feu dans la maison.

JFN



# Strasbourg toujours invaincu

Marquée par le réveil de Pau-Orthez et Gravelines, la cinquième journée a également vu Strasbourg préserver, non sans difficulté, son invincibilité à Clermont.

Villeurbanne, qui a dû recourir à la prolongation pour se défaire de Cholet Basket à la Meilleraie, a aligné pour sa part un quatrième succès consécutif. Cet après-midi, Le Mans devra faire preuve d'une grande vigilance à Chalon-sur-Saône.

## NANCY : 70

### HYERES-TOULON : 65

*Mi-temps : 38-30 (18-15, 20-15, 17-23, 15-12). Spectateurs : 3 200 environ. Arbitres : MM. C. Vauthier, Machabert et Laplace.*  
Nancy : 29/67 aux tirs (dont 3/17 à 3 pts). 9 LF/12. 39 rebonds. 14 passes décisives. 15 balles perdues. 19 fautes. Kirksay (22 pts), Mc Clintock (14), Tapiro (13), Zianveni (12), M. Bailey (4), D. Hayes (2), Videnov (2), Mendy (1).

Hyères-Toulon : 27/55 aux tirs (dont 5/19 à 3 pts). 6 LF/11. 29 rebonds. 13 passes décisives. 18 balles perdues. 17 fautes. Rowe (19 pts), Bernard (13), Bouteille (11), Asceric (8), Nedic (8), Milling (4), Legname (2).

## GRAVELINES : 101

### ROANNE : 69

*Mi-temps : 49-29 (27-7, 22-22, 25-18, 27-22). Spectateurs : 2 800. Arbitres : MM. Bretagne, Suptot et Mortz.*

Gravelines : 36/56 aux tirs (dont 8/13 à 3 pts). 21 LF/27. 41 rebonds. 22 passes décisives. 15 balles perdues. 20 fautes.

Wesson (16 pts), Owens (4), Wilson (6), Dubiez (16), Dubos (20), Adomaitis (9), Capin (14), Korytek (6), Akono (5), Sani (5).  
Roanne : 26/70 aux tirs (dont 6/21 à 3 pts). 11 LF/14. 28 rebonds. 8 passes décisives. 12 balles perdues. 23 fautes. Green (21 pts), Alexander (8), Desroses (5), Diene (10), Lane (5), Recoura (2), Chelle (8), Badiane (2), L.Touré (8).

## PARIS BR : 73

### BOURG-EN-BRESSE : 44

*Mi-temps : 33-24 (12-14, 21-10, 18-17, 22-3). Spectateurs : 1 200 environ. Arbitres : Mlle Julien, MM. Bardera et Karaquillo.*

Paris BR : 27/54 aux tirs (dont 6/15 à 3 pts). 13 LF/17. 28 rebonds. 24 passes décisives. 14 balles perdues. 12 fautes. Phillipps (8 pts), Harrison (11), Bouziane (14), Diarra (5), Linehan (3), Perica (10), Samnick (6), Vébohe (16).

Bourg-en-Bresse : 15/39 aux tirs (dont 6/16 à 3 pts). 8 LF/8 tentés. 27 rebonds. 7 passes décisives. 28 balles perdues. 21 fautes.

Savovic (2 pts), Essari (11), Poupet (3), Johnson (6), Bobb (6), Schmitt (4), Sindjelic (12).

## PAU-ORTHEZ : 106

### LE HAVRE : 81

*Mi-temps : 60-42 (28-24, 32-18, 23-27, 23-12). Spectateurs : 4 000 environ. Arbitres : MM. Maestre, Grevy et Jeanneau.*  
Pau-Orthez : 35/58 aux tirs (dont 9/14 à 3 pts). 27 LF/36. 31 rebonds. 29 passes décisives. 9 balles perdues. 23 fautes.

Fauthoux (10 pts), Chatman (15), Drozdov (10), Marcelic (17), Rupert (12), Rahimic (6), Lux (14), Petro (18), D'Almeida (2), Cissé (2).

Le Havre : 28/53 aux tirs (dont 14/23 à 3 pts). 11 LF/17. 24 rebonds. 20 passes décisives. 16 balles perdues. 25 fautes. Mahinmi (7 pts), Pettersson (2), Doreau (5), Guice (12), Stanley (20), Durham (18), Peterson (12), Pluvy (5).

## VICHY : 78

### DIJON : 77

*Mi-temps : 38-38 (17-18, 21-20, 24-15, 16-24). Arbitres : MM. Viator, Conderanne et Boué.*

Spectateurs : 2 300 environ.  
J.A. Vichy : 29/68 aux tirs (dont 8/23 à 3 pts). 12 LF/22. 42 rebonds. 17 passes décisives. 15 balles perdues. 23 fautes. Nadeau (40\*) et Smith (40\*) éliminés.

Smith (27 pts), Besson (3), Andriukaitis (5), Cissé (4), Pearson (12), Diakité (5), Bourgeois (2), Nadeau (14), Ides (6).

JDA Dijon : 27/69 aux tirs (dont 5/19 à 3 pts). 18 LF/28. 40 rebonds. 14 passes décisives. 16 balles perdues. 23 fautes. Micoud (13 pts), Monnet (10), Ndong (8), Mandic (3), Barreit (15), Storzynski (18), Doubal (2), Ndiaye (6), Sanikidze (2).

## CHÂLONS EN CHAMP. : 66

### REIMS : 61

*Mi-temps : 35-28 (17-17, 18-11, 19-17, 12-16). Spectateurs : 2 500 environ. Arbitres : MM. Radonjic, Roman et Koog.*

Châlons-en-Champagne : 25/58 aux tirs (dont 4/19 à 3 pts). 12 LF/23. 18 fautes. Moncade (4 pts), Y. Julians (10), Andrieux (10), Pluta (7), Hurd (3), Doyal (14), Starosta (18).

Reims : 25/61 aux tirs (dont 7/17 à 3 pts). 4 LF/9. 23 fautes. Tailleman (8 pts), Gillet (1), M. Sy (11), Toffin (4), Camara (2), Fein (15), Tomaku (2), Ignatowicz (18).

## CLERMONT : 61

### STRASBOURG : 65

*Mi-temps : 20-34 (11-25, 9-9, 19-15, 22-16).*

Spectateurs : 3 000.  
Arbitres : MM. Bissarig, Castano et Lepercq.

Clermont : 25/53 aux tirs (dont 18 à 3 pts). 7 LF/15. 23 rebonds. 14 passes décisives. 16 balles perdues. 24 fautes. Issa (1 pt), Mélody (9), Archboid (2), Vucurovic (14), Mbengue (16), Darrigand (14), Traoré (5).  
Strasbourg : 20/48 aux tirs (dont 3/13 à 3 pts). 22 LF/27. 45 rebonds. 7 passes décisives. 24 balles perdues. 17 fautes. Fajardo (17 pts), Palmer (10), Nissim (3), Mac Cord (2), Jeanneau (4), J. Greer (8), Payne (3), R. Greer (15), Périncic (3).

## CHOLET BASKET : 81

### ASVEL : 90 AP

## CHALON

### LE MANS

Ce dimanche 14h30 sur TPS Star

## 6<sup>e</sup> JOURNÉE

### Déjà joué

Strasbourg - Cholet : 74-67

Mardi 26 octobre (20 heures)

Nancy - Vichy

Hyères-Toulon - ASVEL

Reims - Gravelines

Roanne - Clermont

Le Mans - Châlons-en-Ch.

Bourg - Pau-Orthez

Mercredi 27 (20 heures)

Le Havre - Chalon/Saône

Remis au 4 janvier

Dijon - Paris BR

Pro A						
Classement	Fis.	J	G	P	Pp	Po
1 Strasbourg	12	6	6	0	482	410
2 Lyon-Villeurbanne	9	5	4	1	424	359
3 Paris	9	5	4	1	369	312
4 Nancy	8	5	3	2	428	363
5 Dijon	8	5	3	2	429	416
6 Cholet Basket	8	5	2	3	431	426
7 Le Havre	8	5	3	2	411	411
8 Roanne	8	5	3	2	381	367
9 Pau-Orthez	7	5	2	3	408	384
10 Le Mans SB	7	4	3	1	328	315
11 Hyères-Toulon	7	5	2	3	378	376
12 Gravelines	7	5	2	3	388	358
13 Bourg	7	5	2	3	320	370
14 Chalon-Saône	6	4	2	2	322	321
15 Clermont	6	5	1	4	343	357
16 Vichy	6	5	1	4	344	355
17 Reims	6	5	1	4	353	406
18 Châlons-en-Champ.	6	5	1	4	321	366