

D'Orléans, huitième, à Clermont, dix-septième, dix équipes de Pro A ne sont séparées que par un seul succès. Hier, Reims, prochain adversaire de Cholet, a remporté son premier succès de la saison aux dépens de Dijon (71-69)

# Cholet fait parler sa défense

Pas forcément brillants mais solides défensivement, les Choletais ont assuré l'essentiel hier soir à Bourg-en-Bresse (68-61). Ce deuxième succès en moins d'une semaine leur permet de sortir de la zone rouge.

Cinq minutes. C'est, montre en main, le temps qu'il a fallu hier soir aux Choletais pour prendre la mesure d'une formation de Bourg-en-Bresse trop diminuée par l'absence de son créateur Branko Sijdelic pour lutter dans la durée.

Désireux d'enregistrer un cinquième succès en six rencontres, les Bressans furent pourtant les premiers en action. Plus précisément, c'est Howell qui les porta sur son dos pour

**Les Choletais ont levé le pied en fin de partie**

tant douloureux. De fait, l'ex Américain de Boulazac fut l'homme bondissant des premiers instants (10 points et 3 rebonds en 4'43) qui mit Bourg sur de bons rails (15-8, 5').

Du côté choletais, la première éclaircie vint de l'entrée en jeu de Jim Bilba. Passeur, rebondeur, bref distributeur du jeu, le capitaine choletais était de tous les bons coups.

De son côté, Williams signa ses débuts en Bresse en concluant le 10-0 qui plaçait CB en tête pour la première fois de la partie (15-18, 8').

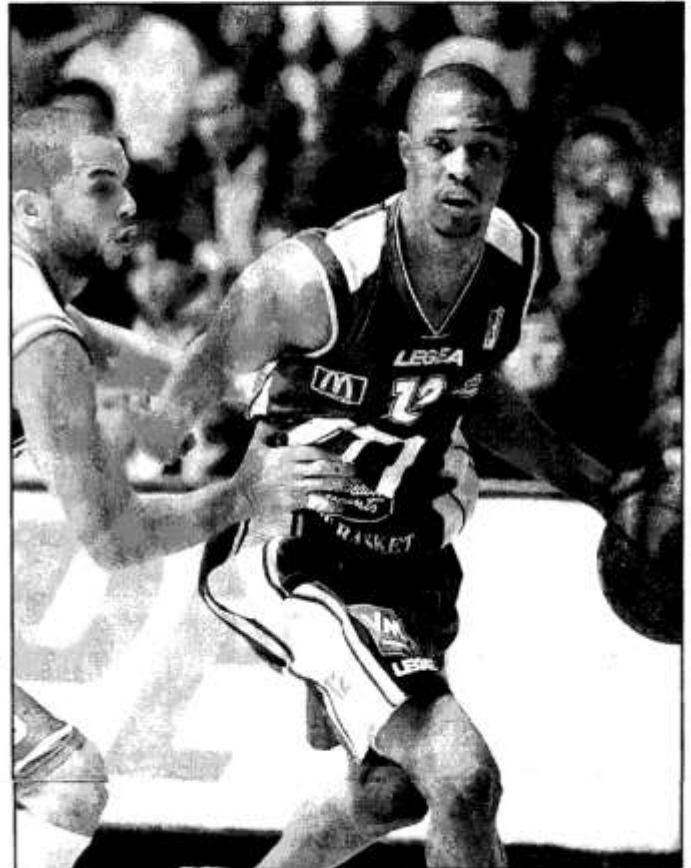
**Bilba, l'homme du match**

Toujours aussi percutant, le Jamaïcain s'emmêla toutefois rapidement les crayons en voulant trop en faire... Hormis sur quelques coups d'éclats, ses partenaires firent souvent de même sur les phases offensives.

Balbutiants en attaque, les Choletais étaient en revanche bien plus à leur aise en défense. Bien placés par l'inévitable Bilba et constamment sur le dos des Burgiens, ils se montraient intraitables pour des Bressans incapables de trouver la moindre parade offensive. Ce scénario dura une petite vingtaine de minutes, le temps pour Cholet Basket de prendre la poudre d'escampette (40-51, 29'). Bousculé, Bourg se reposa alors sur Wilson et Owens pour se donner des raisons d'espérer. De loin, les deux Bressans réduisirent l'écart à 6 unités seulement à l'issue du troisième quart temps. Survinrent alors plusieurs tournants dans ce match bien pâlichon.

**Bourg plombé par deux fautes techniques**

Coupable de ne pas avoir tourné la langue sept fois dans sa bouche avant de rouspéter, François Péronnel, l'entraîneur de Bourg, écopa d'abord d'une faute technique (31'). A son tour, Andre Owens fut frappé de la même sanction arbitrale (33'). Les Choletais saisirent l'aubaine, Tchicamboud ne tremblant pas sur la ligne des lancers francs. Et comme les Burgiens ne défendaient plus du tout sur le parquet, l'écart en faveur de CB enfla plus vite que son ombre. Durant les 6'05 initiales du dernier quart temps, Bourg n'inscrivit pas le moindre point ! CB en ajouta 12 à son compte pour totaliser 18 lon-



Chelle et les Burgiens n'ont pu empêcher Richardson et CB de décrocher un précieux succès en Bresse

guez de bonus (47-65, 36'). Les dés étaient jetés... La victoire avait choisi son camp.

Il n'empêche, les Choletais auraient gagné à ne pas tomber dans la facilité comme ils le firent. Portés par l'improbable énergie du désespoir, les Bressans leur infligèrent en effet

le 14-3 final d'un match que les Choletais ont bien fait de gagner. C'était l'essentiel.

De notre envoyé spécial  
**Tristan BLAISONNEAU**



L'investissement défensif choletais, illustré par Dondon sur Hameed, a été payant

BOURG-EN-BRESSE : 61											(19-19, 11-17, 17-17, 14-15)											CHOLET : 68										
Score mi-temps : 30-30																																
JOUEURS	Pts	Tirs	Lf	Off.	Def.	Ass.	Min.	Ev.			JOUEURS	Pts	Tirs	Lf	Off.	Def.	Ass.	Min.	Ev.													
A. OWENS	7	3/8	-	-	4	1	34'45	4			J.K. EDWARDS	11	5/8	1/1	1	2	1	22'15	13													
M. WILSON	12	4/11	2/2	2	2	3	40'	11			S. DONDON	8	2/4	4/6	-	1	-	16'	-													
K. HOWELL	17	7/15	2/3	6	1	-	31'30	17			J. Bilba	5	1/2	3/4	2	3	5	23'15	1													
L. Chelle	7	3/6	1/1	2	2	1	16'45	9			Ch. GARNER	2	1/5	-	-	2	1	25'30	4													
L. BENGABER	9	2/6	3/6	1	4	-	27'	5			N. RICHARDSON	15	6/15	1/2	1	3	1	35'45	6													
J. Kelly	-	-	-	-	-	-	1'30	-2			S. TCHICAMBOUD	12	3/6	6/6	2	2	3	36'15	14													
K. Quattara	2	3/3	-	1	1	3	19'45	3			T. GRAY	8	4/5	-	1	4	-	19'	12													
K. HAMEED	7	2/12	3/4	1	3	1	28'45	-			C. Williams	7	3/8	1/2	-	4	1	22'00	7													
Equipe											Equipe																					
<b>TOTAUX</b>	<b>61</b>	<b>22/61</b>	<b>11/16</b>	<b>13</b>	<b>17</b>	<b>9</b>	<b>200'</b>	<b>47</b>			<b>TOTAUX</b>	<b>68</b>	<b>25/53</b>	<b>16/21</b>	<b>8</b>	<b>21</b>	<b>12</b>	<b>200'</b>	<b>71</b>													

TIRS À 3 PTS : 6/23 (Owens 1/3, Wilson 2/7, Howell 1/4, Chelle 0/2, Bengaber 2/4, Quattara 0/1, Hameed 0/2). FAUTES : 20. ÉLIMINÉ(S) : WILSON (39'). CONTRE(S) : 3 (Hameed 2). BALLES PERDUES : 18 (Owens, Wilson, Hameed 3). INTERCEPTIONS : 6 (Owens, Wilson, Chelle 2).

Plus gros écarts : + 7 JLB (15-8, 5') + 18 CB (47-65, 34'). Évolution du score : 7-2 (2'), 15-8 (6'), 19-21 (11'), 25-25 (15'), 30-34 (19'), 33-42 (24'), 42-52 (29'), 47-65 (34'). Arbitres : MM. Viator, Boue, Gros. Spectateurs : 2.900.

TIRS À 3 PTS : 2/15 (Dondon 0/1, Bilba 0/1, Garner 0/3, Richardson 2/7, Williams 0/2), Tchicamboud 0/1). FAUTES : 20. ÉLIMINÉ(S) : Williams (38') Garner (40'). CONTRE(S) : 4 (Gray et Bilba 2). BALLES PERDUES : 17 (Dondon 5). INTERCEPTIONS : 8 (Williams 3).

## Basket-ball

## La défense tout terrain sort Cholet de l'ornière bressane

Pro A. Bourg-en-Bresse - Cholet : 61-68. L'équipe des Mauges a sorti une intéressante prestation défensive pour museler Bourg et empocher son troisième succès.

Rapidement, il apparut que les débats n'auraient rien de lumineux entre deux formations boiteuses. Les Bressans, orphelins de Sindjelic, se fourvoyèrent très vite dans un faux rythme qu'ils traînèrent tout au long de la rencontre. Certes, ils illuminèrent bien l'entame en plaçant grâce à Howell un 6-0 d'entrée, en 1'25", mais ce fut bien là leur fait d'arme le plus glorieux. C'est d'ailleurs en s'appuyant sur ce jeu en première intention que les Burgiens parvinrent à maintenir l'illusion jusqu'au milieu du premier quart-temps, prenant régulièrement en défaut le poussif repli choletais (15-8, 5'). L'équipe des Mauges trouva la parade en augmentant sa pression très tôt sur le porteur du ballon. Pareillement canalisés, les Bressans se mirent à balbutier leur basket. Il n'en fallut pas plus pour remettre CB en selle au terme d'un 10-0 rondement mené (15-18, 8'), trois interceptions consécutives venant confirmer tout le bienfait de la nouvelle agressivité choletaise. Une attitude dont ne se départirent plus les joueurs d'Erman Künter, passés en tout-terrain permanent. Le tandem Edwards-Bilba s'affirmait comme un véritable Cerbère à l'approche du panier des Mauges. Les deux hommes, bien servis par une bonne relation poste haut - poste bas, créèrent mille soucis à leurs adversaires, incapables de couper les intérieurs de CB de leurs partenaires de la périphérie. Surtout, les Burgiens se trouvèrent définitivement chassés de la raquette choletaise. Bourg ne dut alors qu'à sa belle réussite derrière l'arc de rester dans le match (30-36 au repos).

Avec un jeu de plus en plus teinté d'approximations, sous la



Les Choletais ont fait preuve de beaucoup d'envie, défensive en particulier face à Bourg-en-Bresse.

pression continue des Choletais, les Bressans lâchèrent prise au retour des vestiaires (38-48, 27'). Edwards et Tchicamboud, très efficaces hier en dynamiteur du premier rideau bressan mais aussi en catalyseur des efforts choletais, se chargeant de donner le « la ». L'anecdote du dernier quart vit les Choletais faire mieux que devant Gravelines dimanche. Quand le

BCM resta muet 6 minutes durant à la Meilleraie, la JL fut 7 minutes sur son propre parquet. Deux techniques successives, sifflées à François Péronnet et Andre Owens, pour contestation, mirent ainsi définitivement Cholet sur orbite, malgré les éliminations de Williams (38') et de Garner (40').

Cholet a donc gagné en défendant hier soir. Pareil scénario n'a

évidemment pas servi le spectacle mais plutôt la cause choletaise. Voilà bien l'essentiel au moment où la lanterne rouge rémoise se mit en tête de s'offrir le scalp dijonnais, avant de se présenter à la Meilleraie samedi prochain.

Christophe MAZOYER.

BOURG-EN-BRESSE - CHOLET :

(19-19, 11-17, 17-17, 14-15). Arbitres : MM. Viator, Boué et Gros. 2 200 spectateurs.

**BOURG-EN-BRESSE :** Owens, 7 points ; Wilson, 12 ; Howell, 17 ; Bengaber, 9 ; Hameed, 7 puis Chelle, 7 ; Kelly, 0 ; Ouattara, 0.

**CHOLET :** Dondon, 8 points ; Garner, 2 ; Richardson, 15 ; Tchicamboud, 12 ; Grey, 12 puis Edwards, 11 ; Bilba, 5 ; Williams, 7.

**Basket-ball**

## Cholet-Basket recolle au wagon précédent

**Bourg-en-Bresse - Cholet : 61-68.** Par le truchement de résultats favorables, Cholet a refait une partie de son retard sur le ventre-mou du championnat.

Ô bien sûr, Erman Kunter ne se voile nullement le face. « **Notre prestation est encore loin d'être parfaite** ». Cholet-Basket demeure effectivement en plein travaux. Un vaste chantier où l'équipe des Mauges semble avoir toutefois avancé dans un domaine : la défense. C'est en effet grâce à cette dernière que Bilba, encore remarquable d'efficacité samedi dans un rôle pourtant ingrat près du cercle mais loin des projecteurs, et ses acolytes ont bouclé leur troisième succès de cette saison 2006-2007 partie cahin-caha.

Avec un calendrier moins ébouriffant qu'il y a quelques semaines, un collectif plus en place également, le tortillard des Mauges, pourtant annoncé comme un TGV, semble enfin s'ébrouer vers sa vitesse de croisière, laquelle reste toutefois à définir. De fait, devant des Burgiens aux abonnés absents en défense, privés qui plus est de leur leader indiscutable, Sindjelic, Cholet a pu se permettre de rendre une copie offensive brouillonne. Ce ne sera pas tous les soirs le cas. Idem pour l'absence de véritable sniper dans le groupe. Richardson a bien endossé ce rôle, son préféré, en Bresse mais toujours sans assurance tout-riague pour CB (40% de réussite mais seulement 2/7 dernière arc pour l'Américain), alors que l'absence de pression des Burgiens l'installa le plus souvent

dans un fauteuil. Il n'en rend pas moins une copie correcte, essentiellement convaincante dans des domaines du jeu où on ne l'attend pas forcément, mais en tous les cas pas due à ce pourquoi il fut recruté à l'origine : son shoot.

### **Bilba et Tchicamboud assurent**

« **On ne peut pas dire qu'un joueur soit réellement sorti du lot** », reconnaît d'ailleurs Erman Kunter. Au niveau des Américains, c'est un fait, Williams, bien qu'ayant accéléré le jeu choletais sur son entrée, ne s'étant pas livré au festival de l'autre dimanche face à Gravelines. Seul Edwards, au poste (très) bas, a globalement séduit parmi les représentants de l'oncle Sam. En réalité, dans cette phalange très américanisée, les deux joueurs émergents se trouveront plutôt dans le camp français.

Que le capitaine Bilba rende encore la meilleure copie samedi soir n'a rien de bien étonnant en soi. Si ce n'est qu'à l'origine il était plutôt attendu dans un rôle de leader charismatique que de locomotive sportive.

Par contre, l'éclosion du soûlat Tchicamboud sur cette rencontre était plus inattendue. Le jeune Choletais n'a pas voulu tirer la couverture à lui en parlant de performance collective, mais son évolu-



Steed Tchicamboud a livré samedi à Bourg-en-Bresse son match le plus accompli depuis son arrivée sous les couleurs choletaises, où il a monopolisé le poste 1.

tion au poste 1, certes facilitée par la défense en pointillés de l'adversaire, contribua largement à placer CB sur les rails du succès. « **Mais il nous reste beaucoup de travail,**

en attaque en particulier, » reconnaît-il.

Les Choletais ont donc une semaine pour peaufiner leur copie, avant la venue de la lanterne rouge

rémote à laquelle son premier succès samedi pourrait donner des idées.

**Christophe MAZOYER.**