

Battu par Chalon, Cholet Basket reste au point mort

Photo CO-Eberne Luambani



Battus pour la quatrième fois en autant de rencontres depuis le début de saison, les Choletais restent bloqués à zéro victoire au compteur. Bien plus entreprenants que lors de leur dernier match à la Meilleraie, les Choletais ont en effet chuté hier face à Chalon-sur-Saône (67-74)

PAGE 20

Bourg-en-Bresse, vainqueur hier à Paris (64-68), il ne reste plus que deux équipes sans victoire à l'issue de la quatrième journée. Reims et... Cholet battu par Chalon-sur-Saône (67-74)

Quand ça ne veut pas...

Courageux et combatifs, les Choletais n'ont pas été payés de leurs efforts hier soir. Plus adroits, les Chalonnais en ont profité pour quitter la Meilleraie avec le succès (67-73).

Les Choletais l'avaient promis. Il était hors de question qu'ils montrent hier le même mauvais visage qu'il y a deux semaines face à Nancy. Ils ont tenu promesse mais... Ils ont encore perdu. La faute essentiellement à une adresse en berne durant la majeure partie du

CB a capté 14 rebonds offensifs avant la pause, 4 après

match. • Nous avons raté des choses basiques aux tirs », regrettait Ruddy Nelhomme.

À la recherche depuis le début de saison d'un leader dans les moments chauds, Cholet Basket s'en est en revanche trouvé un en la personne de... Jim Bilba. Meilleur rebondeur (10), meilleur passeur (6), meilleur contreur (2), meilleur à l'évaluation (16), le capitaine courage de CB a tout tenté pour donner la victoire aux siens. Mais à 38 ans, « big » Jim a manqué de souffle - et deux tirs primés - dans le final. • Il a toujours été irréprochable. S'il nous avait mis un petit shoot à 3 points, je pense que cela aurait fait la différence... », poursuivait l'entraîneur choletais. • C'est bien que les vieux montrent l'exemple à suivre. Il a été resplendissant malgré son jeune âge », souriait de son côté Greg Beugnot, le coach victorieux, rendant ainsi hommage à son ex élève villobannais.

CB contrôle le rebond avant la pause

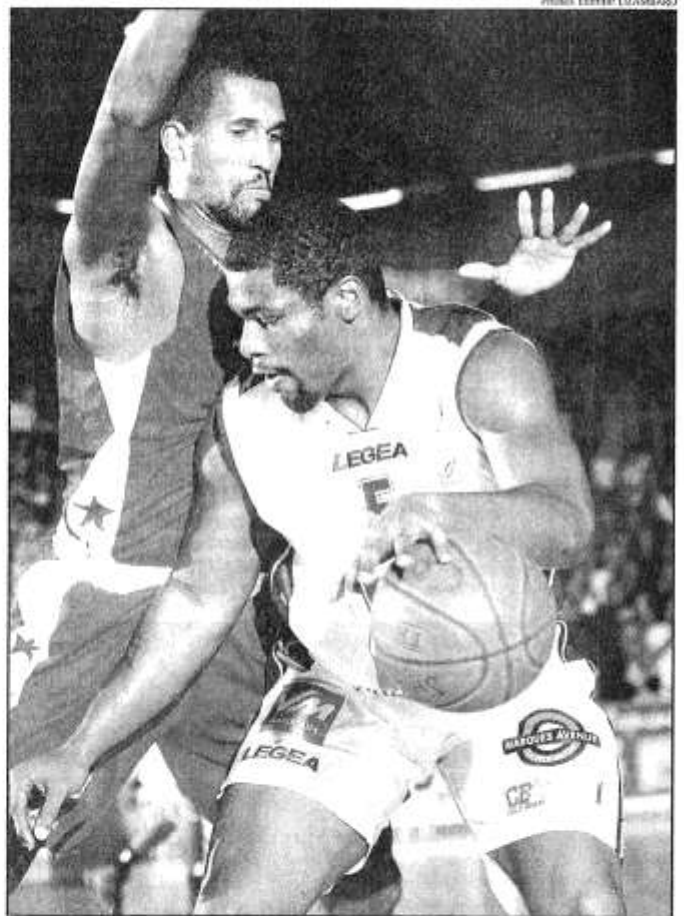
Beugnot a également vu un autre de ses anciens élèves, Stéphane Don-

don, se mettre en évidence. Meilleur marqueur de CB (14), Dondon fut le premier à sonner la charge en captant quatre rebonds offensifs au cours du quart temps initial ! Dans son sillage, tous les Choletais bondissaient. Plein d'envie, ils contrôlaient le domaine aérien (28 rebonds à 18 au repos, dont 14 offensifs). Les conditions étaient donc presque toutes réunies pour que CB retrouve le sourire... Toutes sauf l'adresse ! À l'image du trio Bilba, Garner, Richardson (0/12 en 10'), Cholet a longtemps fauté dans le dernier geste (24 % de réussite à 6/24 à la 10' ; 36 % à la fin). Bien loin du propre 51 % (28/55) de l'Élan Chalon.

Bien aidé par l'entrée du dragster Tchicamboud à la même dans le premier quart (9-13, 7' ; 18-14, 9'), CB dut rapidement composer avec un secteur intérieur pénalisé par les fautes. Edwards et Gray regagnaient ainsi le banc avec 3 fautes (15' et 16'). Le grand Koné (2,11 m) en profita pour inscrire 6 points en trois minutes juste avant la pause (36-39).

Chalon resserre les rangs

Chalon s'appuya ensuite sur Diarra et Guice ainsi que sur une volonté retrouvée dans le secteur aérien pour garder les commandes (48-51, 27'). Un double primé de Garner boosta bien CB (54-51, 29') mais c'est bel et bien l'Élan Chalon qui fut à deux doigts de tuer le match. Mais à la dernière seconde du troisième quart temps, Guice ratait sa tentative à 3 points. Cholet n'était mené que de trois points (54-57).



Edwards J.K. et les Choletais méritaient peut-être de l'emporter hier soir à domicile

Cet écart, Bilba chercha à tout prix à le combler. Mais après avoir contré deux fois Laure et initié une rapide contre-attaque, Jimbo ne put empêcher ce même Laure d'inscrire un shoot improbable juste avant une fin de possession bourguignonne. L'Élan reprenait l'avantage à l'49 de la fin (65-67).

Tandis que Bilba ratait deux tirs primés dans les 46 dernières secondes et se faisait contrer par Kone, Guice et Everett inscrivaient leurs lancers francs... propulsant Cholet vers le plus mauvais début de saison de son histoire au plus haut niveau.

Tristan BLAISONNEAU



Taj Gray n'a joué, hier soir, qu'une dizaine de minutes pour sept points

CHOLET : 67											(18-19, 16-20, 18-18, 13-16)											CHALON-SUR-SAÔNE : 73										
Score mi-temps : 36-39																																
Rd											Rd																					
JOUEURS	Pts	Tirs	Lf	Off.	Def.	Ass.	Min.	Ev.	JOUEURS	Pts	Tirs	Lf	Off.	Def.	Ass.	Min.	Ev.	JOUEURS	Pts	Tirs	Lf	Off.	Def.	Ass.	Min.	Ev.						
Edwards	12	5/10	2/4	5	5	2	24'00	16	EVERETT	14	5/9	4/6	2	1	4	36'15	14	Braud	3	1/3	-	-	-	1	8'00	2						
Bardet	3	1/4	-	-	2	-	20'15	1	Corosine	0	0/2	-	-	-	1	8'45	-1	DIARRA	10	4/10	1/1	-	4	2	32'15	10						
DONDON	14	7/11	0/1	6	1	1	26'45	16	Lear	11	3/6	5/8	2	11	4	29'00	20	LAURE	9	4/9	1/2	-	4	1	32'00	9						
BILBA	7	3/13	-	2	6	6	36'00	16	GUICE	18	7/9	3/4	-	5	2	35'00	20	Best	2	1/1	-	-	-	-	1'45	2						
GARNER	9	3/8	-	-	3	3	31'30	10	LAURE	9	4/9	1/2	-	4	1	32'00	9	KONE	6	3/6	0/1	1	1	-	17'00	5						
RICHARDSON	8	3/15	-	1	2	4	29'15	4	Best	2	1/1	-	-	-	-	1'45	2	Equipe	-	-	-	1	1	-	-	2						
Tchicamboud	7	2/7	3/3	1	1	1	21'30	6	Equipe	-	-	-	1	1	-	-	-	TOTAUX	67	27/74	6/10	18	24	17	200'	79						
GRAY	7	3/6	1/2	2	1	-	10'45	8	TOTAUX	73	28/55	14/22	6	27	15	200'	83															
Equipe	-	-	-	1	1	-	-	2																								
TOTAUX	67	27/74	6/10	18	24	17	200'	79	TOTAUX	73	28/55	14/22	6	27	15	200'	83															
TIRS à 3 PTS : 7/26 (Bardet 1/4, Dondon 0/2, Bilba 1/6, Garner 3/5, Richardson 2/7, Tchicamboud 0/2)									TIRS à 3 PTS : 3/25 (Everett 0/3, Braud 1/2, Corosine 0/1, Diarra 1/3, Guice 1/3, Laure 0/2, Kone 0/1)																							
FAUTES : 26									FAUTES : 19																							
ÉLIMINÉ(S) : Edwards (40')									ÉLIMINÉ(S) : Kone (39')																							
CONTRE(S) : 5									CONTRE(S) : 1 (Kone 1)																							
BALLES PERDUES : 7 (Dondon 2)									BALLES PERDUES : 8																							
INTERCEPTIONS : 6 (Bilba, Richardson 2)									INTERCEPTIONS : 4 (Laure 2)																							
• Plus gros écarts : + 4 CB, 18-14 (9'); + 8 Chalon, 65-73 (40')									• Évolution du score : 4/2 (2'), 9-10 (9'), 27-26 (15'), 34-39 (19'), 43-46 (24'), 54-51 (29'), 58-57 (32'), 60-65 (35'), 65-65 (38')																							
• Arbres : MM. MM. Conderanne, Graffin et Bocé									• Spectateurs : 3.500																							

Patrick Chiron : « Des joueurs majeurs ne sont pas au rendez-vous »

Ruddy Nelhomme (entraîneur de Cholet) : « Nous sommes très déçus. Nous avons pris ce match par le bon bout mais nous avons raté quelques shoots qui auraient pu faire pencher la balance en notre faveur. Nous devons encore travailler afin de ne plus faire preuve d'inconstance collective et individuelle. Il nous manque encore de la concentration dans l'effort. Nous étions proches du succès à Dijon. Pareil ce soir, mais la réalité, c'est que nous sommes à zéro victoire ».

Gregor Beugnot (entraîneur de Chalon) : « Sans vouloir minimiser notre victoire, il faut reconnaître que Cholet n'a pas été gâté par le calendrier en ce début de saison. Nancy à domicile et deux voyages à Dijon et au Mans, et trois défaites au compteur : les Choletais avaient la pression du résultat face à nous. Ce fut un avantage pour nous. Les rebonds offensifs ont été la clé du match. En première mi-temps, nous défendions bien mais notre défense s'arrêtait dès que les Choletais avaient tiré. Ils prenaient ensuite les rebonds... Je suis donc satisfait de notre investissement après la pause qui nous a permis d'inverser la tendance. (...) Avant la partie, nous avons constaté que l'entorse de John Best n'était pas guérie. S'il a joué 1'45, c'est parce que nous avions des problèmes de fautes ».

Jim Bilba : « Nous nous sommes battus, nous avons défendu, mais il nous a manqué de l'adresse et de la lucidité en attaque. Laure nous a mis un panier qui fait très mal en fin de match ».

Steed Tchicamboud : « Cette défaite fait mal. Nous avons fait un bon match mais on perd par manque de lucidité. Notre calendrier n'était pas favorable. Nous devons nous rattraper au Havre. Notre prestation de ce soir est encourageante et ne peut que nous pousser vers le haut... »

Stéphane Dondon : « Il ne manque pas grand-chose. Nous nous sommes battus jusqu'à la fin. Chalon

a fait la différence en mettant des paniers importants. Nous aurions pu gagner en gérant mieux nos possessions et avec plus de réussite ».

Olivier Bardet : « Nous sommes passés tout près, mais la défaite est là. Nous n'avons pas su gérer notre fin de match. Nous sommes bloqués, nous ne parvenons pas à développer notre jeu ».

Patrick Chiron (président de Cholet) :

« Nous sommes en dessous de nos prévisions. Certains joueurs majeurs ne sont pas au rendez-vous. Nous allons réfléchir cette semaine. Les joueurs français ont fait leur job, les étrangers ne répondent pas à nos attentes. La saison est longue mais le début de championnat est une grosse déception. Jim a montré l'exemple, il n'a pas été suivi par tout le monde ».



Pour Ruddy Nelhomme il manque à Cholet « de la concentration dans l'effort »

Pro A

Orléans-Le Mans	62	-	59
Hyères-Toulon - Villeurbanne	Auj.	15h	
Besançon-Strasbourg	76	-	74
Roanne-Reims	93	-	74
Paris BR-Bourg-en-Br.	64	-	68
Cholet-Chalon/Saône	67	-	73
Nancy-Clermont	75	-	63
Pau-Orthez-Gravelines	80	-	83
Dijon-Le Havre	72	-	67

Classement	Pts	J	G	P	Pp	Pc
1. Roanne	8	4	4	0	349	295
2. Orléans	7	4	3	1	280	238
3. Dijon	7	4	3	1	278	274
4. Chalon/Saône	7	4	3	1	291	299
5. Nancy	6	3	3	0	253	191
6. Villeurbanne	6	3	3	0	214	167
7. Gravelines	6	4	2	2	324	305
8. Besançon	6	4	2	2	308	305
9. Paris BR	6	4	2	2	283	284
10. Strasbourg	5	4	1	3	308	293
11. Le Havre	5	3	2	1	229	214
12. Hyères-Toulon	5	3	2	1	215	203
13. Le Mans	5	4	1	3	255	268
14. Clermont	5	4	1	3	276	302
15. Pau-Orthez	5	4	1	3	288	320
16. Bourg-en-Br.	5	4	1	3	229	306
17. Cholet	4	4	0	4	264	315
18. Reims	4	4	0	4	247	312

La 3^e journée

Mardi 10, match en retard
Le Havre - Nancy

La 5^e journée

Mardi 10 octobre
Le Mans - Chalon-sur-Saône

Samedi 14 octobre

Bourg - Pau-Orthez
Orléans - Hyères-Toulon
Clermont - Dijon

Le Havre - Cholet
Gravelines - Besançon

Reims - Paris
Villeurbanne - Roanne

Dimanche 15 octobre

Strasbourg - Nancy

A 15 h sur TPS Star

La 6^e journée

Mercredi 18 octobre
Hyères-Toulon - Le Mans

Cholet - Clermont
Besançon - Bourg
Nancy - Gravelines

A 19 h sur TPS Star

Roanne - Orléans
Chalon - Le Havre

Pau-Orthez - Reims
Dijon - Strasbourg

Mardi 31 octobre
Paris - Villeurbanne

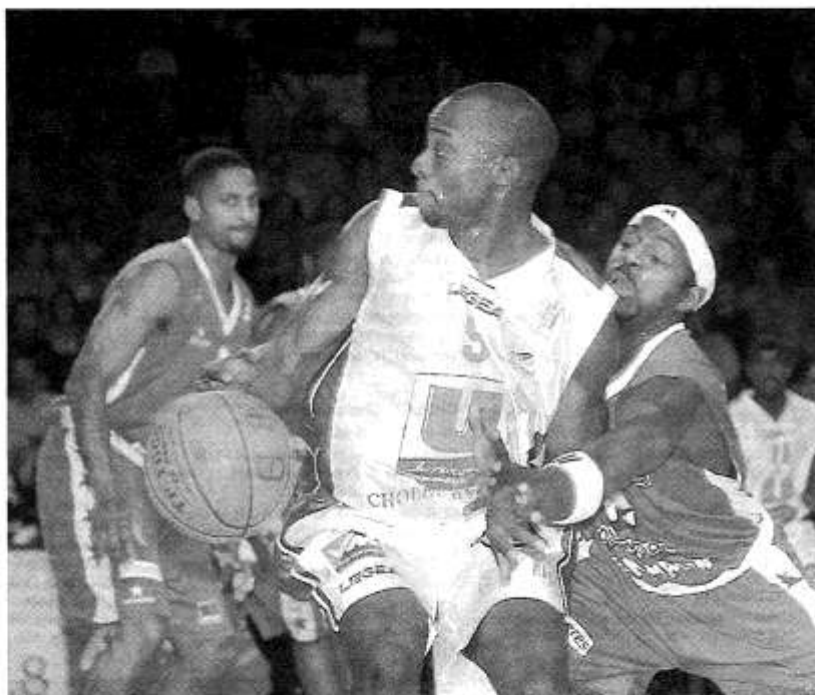
Le Courier de l'Ouest - 8 octobre 2006

Cholet n'a toujours pas la clé du succès

Pro A. Cholet - Chalon-sur-Saône : 67-73. Au terme d'un match particulièrement indécis, Cholet a concédé son quatrième revers en autant de rencontres.

« Je pense que la valeur de Cholet n'est pas à remettre en cause : ils ont sans doute le calendrier le plus difficile de ce début de championnat. La pression qui en découle fait son œuvre. Je ne veux pas minimiser notre succès mais il faut remettre les choses à leur place. Si nous avions été à la place de Cholet, on aurait aussi dû subir une pression énorme. C'était plus facile pour nous. » Greg Beugnot n'est pas un adepte de la langue de bois. Même s'il est en partie dans le vrai, le coach chalonnais ne peut empêcher toutefois une certitude : Cholet vient de concéder son quatrième revers consécutif. Pire : le réveil de Bourg à Paris (64-68) cantonne l'équipe des Mauges à la dernière place aux côtés de Reims. Ruddy Nelhomme a pourtant l'objectivité de ne pas reporter tous les malheurs de son équipe sur le dos du calendrier : « Il y a aussi notre prestation, on a encore raté deux ou trois possessions qui auraient pu faire la différence. »

Pourtant, les Choletais eurent encore le mérite de remettre sans cesse l'ouvrage sur le métier hier soir. Sans jamais se résigner. Avec une énorme présence au rebond (28 prises contre 18 aux Chalonnais à la pause), mais aussi ce joli investissement de tous les instants : contrairement à son entrée en matière poussive dans la Sarthe, Cholet entama donc les débats du bon pied hier soir. Certes, la formation des Mauges dut composer avec la belle opposition chalonnaise (9-9, 6') où Laure et Guice montrèrent, à mi-distance, la voie à suivre, mais aussi avec une adresse aléatoire à l'image d'un Richardson à l'apport



Stéphane Dondon, face à son ancienne formation, a apporté un sérieux écot alternativement aux postes 3 et 4.

encore très limité (3/15 aux tirs), pourtant elle continuait son bonhomme de chemin (18-14, 9') avec, déjà, un Bilba lumineux pour éclairer la voie à suivre.

La principale ombre au tableau venait en fait de Gray, encore plombé rapido par les fautes. Du coup, l'entrée de Bilba dans le cinq de départ pour économiser Edwards n'eut pas l'effet escompté :

Gray vite pénalisé, l'arrivée sur le parquet d'Edwards intervint aussi vite. Dans la foulée d'un duo Bilba-Dondon impeccable dans le rôle de locomotive, Cholet continua toutefois à jouer les yeux dans les yeux avec les Chalonnais (34-35, 19' puis 46-46, 26'). En fait, tout bascula sur deux secondes.

Tel était le temps imparti à l'Élan sur une remise en jeu fond de ligne

à la 38' : ce fut suffisant pour décaler Laure, qui fit mouche, donnant alors le coup d'envoi d'un 2-8 d'autant plus décisif que Bilba fut bien mal récompensé de sa vaillance sur ce contre de Koné (39'). L'affaire était entendue. Cholet avait encore perdu, les armes à la main.

Christophe MAZOYER.

CHOLET - CHALON-SUR-SAÔNE : 67-73 (18-19, 18-20, 18-18, 13-16).

Arbitres : MM. Conderannes, Graf-fin, Boué. 3500 spectateurs.

CHOLET-BASKET : 27 tirs réussis sur 74 tentés (36%) dont 7 sur 26 à 3 points (27%), 6 lancers réussis sur 10 tentés (60%), 42 rebonds (Bilba, 10), 17 passes décisives (Bilba, 6), 6 interceptions, 5 contres, 7 balles perdues, 26 fautes (un joueur éliminé : Edwards, 40').

La marque : Gray, 7 points ; Dondon, 14 ; Garner, 9 ; Richardson, 8 ; Bilba 7 puis Edwards, 12 ; Tchicamboud, 7 ; Bardet, 3.

CHALON : 28 tirs réussis sur 55 tentés (51%) dont 3 sur 15 à 3 points (20%), 14 lancers réussis sur 22 tentés (64%), 33 rebonds (Lear, 13), 15 passes décisives (Everett et Lear, 4), 4 interceptions, 1 contre, 8 balles perdues, 19 fautes (un joueur éliminé : Koné, 39').

La marque : Everett, 14 points ; Diarra, 10 ; Guice, 18 ; Laure, 9 ; Koné, 6 puis Braud, 3 ; Corosine, 0 ; Lear, 11 ; Best, 2.

Les espoirs victorieux. Les jeunes Choletais continuent de lamenter leurs adversaires. Hier soir, les Chalonnais sont repartis de la Meillerie avec une lourde ardoise (81-45).

Bilba : « Il nous a manqué un peu d'adresse »

Ruddy Nelhomme (entraîneur de Cholet) : « Il y a beaucoup de déception car on avait bien préparé ce match, mais on a manqué d'adresse. Je suis aussi déçu de l'inconstance individuelle et collective dont on a fait preuve. A 0 victoire sur 4 matches, on se met en difficultés. Il va falloir ramener un succès du Havre. Ce qui nous met la tête sous l'eau, c'est d'avoir rencontré Nancy chez nous dès le premier match. Tout le monde a crié au scandale alors que l'on voit que les Lorrains sont injouables cette année, et pourtant, on l'a encore démontré ce soir, on a joué les yeux dans les yeux avec nos autres adversaires. C'est le fruit de notre travail : le groupe est sain, il progresse. On est sur la bonne voie. Mais j'aurais préféré moins bien jouer et gagner. On doit trouver le déclic maintenant. »

Greg Beugnot (entraîneur de Chalon-sur-Saône) : « Je pense que beaucoup de choses se sont jouées au rebond. On y était absent en premier période, mais on a su recadrer notre prestation après le repos. En plus, on a appris très tard que Best ne pourrait pas jouer, ou presque, à cause d'une



Jim Bilba, en capitaine exemplaire, a jeté toutes ses forces dans la bataille hier soir. En vain au final.

entorse de la cheville mais sa 1'45" nous a bien aidé pour ne pas continuer à prendre trop de fautes à l'intérieur. Bilba et Dondon nous ont aussi posé beaucoup de pro-

blèmes. Ce qui fait la différence, c'est le panier de Laure à la 38' et le contre de Koné. Le match se joue juste là-dessus. »

Jim Bilba (Cholet) : « Je pense que c'est le match où on s'est le plus battus. Il nous a manqué un chouia d'adresse. Je pense que le panier de Laure nous fait mal, mais on a aussi craqué deux ou trois fois défensivement en fin de 3^e quart-temps. Le plus important, c'est maintenant de gagner. On est sur la bonne voie. »

Steed Tchicamboud (Cholet) : « Il nous manqué beaucoup de lucidité sur deux ou trois possessions. Cela nous a fait très mal. On peut nourrir beaucoup de regrets ce soir, même si j'estime que c'est notre match le plus complet. »

Stéphane Dondon (Cholet) : « Le point positif, c'est qu'on a joué les yeux dans les yeux avec Chalon, mais on a manqué de réalisme. On gère mal la fin de match, comme à Dijon. Je pense que c'est un manque de confiance de notre part car le groupe vit bien. De toute façon, il nous faut compter que sur nous. »

Cholet n'y arrive toujours pas

Photo Étienne LIZAMBARD

Cholet Basket vient d'écrire une nouvelle page de son histoire. Une page bien triste puisque la formation des Mauges n'avait jamais débuté une saison par quatre défaites de rang (voir ci-dessous). C'est chose faite depuis samedi et le succès de Chalon-sur-Saône à la Meilleraie (67-74).

Contrairement à la déroute nantaise d'il y a quinze jours (60-86), les Choletais ont cette fois fait preuve d'envie. Ils

Gray et Edwards trop pénalisés par les fautes

ont même pour la première fois de la saison dominé leurs adversaires dans le secteur du rebond (42-33). Mais ils ont encore perdu... essentiellement parce que les niveaux de jeu des uns et des autres sont bien trop disparates.

Les Français irréprochables

Deux joueurs sont sortis du lot samedi : Stéphane Dondon et

Jim Bilba. Face à son ancien club, Dondon fut le premier à montrer la voie à suivre. Élément stabilisateur et moteur du collectif, Bilba a pour sa part tout tenté pour faire pencher la balance du bon côté en fin de match. En vain. « Ils ont montré beaucoup de détermination et d'envie. Il faut que l'équipe suive ces deux joueurs », consent Ruddy Nelhomme qui a aussi pu constater que Tchicamboud apporte toujours un dynamisme impeccable lors de ses entrées sur le parquet. Seul Bardet, en manque visible de rythme et de confiance, apparaît aujourd'hui plus en retrait.

... pas les Américains

Ils sont quatre et ont cumulé 38 d'évaluation sur le match (Edwards 16, Garner 10, Gray 8, Richardson 4). A titre de comparaison, Bilba et Dondon ont fini à 32 (16 chacun) !

Depuis leur arrivée dans les Mauges, Gray et Edwards ont apporté la preuve de leur réel po-



Chris Garner fait-il partie des « joueurs majeurs qui ne sont pas au rendez-vous » ?

tentiel pour se faire une place au soleil de la Pro A. Problème, les fautes pleuvent sur eux. Samedi, Gray a ainsi écopé de 4 fautes en 10'45 de jeu. Edwards a lui été éliminé pour la troisième fois de suite. A Dijon, il avait joué 23'15, au Mans 21'45 et 24' contre Chalon. Bien trop peu ! Alors arbitres tatillons ou inexpérience ? Sans doute un peu des deux, mais au final, ils manquent à CB. Richardson et Garner ne prennent pas de fautes. Ils ne sont en revanche pas les leaders attendus. Après quatre journées, le premier fait partie des joueurs les plus maladroits de Pro A. Son pourcentage (30 % à 18/60 aux tirs) a de quoi inquiéter plus d'un allier... Quant au second, il n'apparaît toujours pas comme le meneur-leader que CB recherchait. Comment, en conséquence, ne pas penser à ce duo quand le président Patrick Chiron annonce que le club va « réfléchir cette

semaine » parce que certains « joueurs majeurs ne sont pas au rendez-vous » ?

Quelles solutions ?

Patrick Chiron a entrouvert la porte de changement(s). « Nous nous posons forcément des questions. Nous sommes à zéro victoire en quatre journées. Nous devons peser le pour et le contre », complète Ruddy Nelhomme. « Individuellement, les joueurs ont envie de bien faire. Je sais que Norman vaut mieux que ça, Chris aussi, pareil pour JK... Ce qui me dérange, c'est qu'on ne gagne pas. Sans minimiser les choses, nous ne sommes vraiment pas passés loin de succès à Dijon et contre Chalon. Il n'y a pas de raison pour qu'on n'y arrive pas... » Alors faut-il casser le groupe actuel ? Aux dirigeants de Cholet de décider.

Tristan BLAISONNEAU



Cholet n'avait jamais perdu ses quatre premiers matchs d'une saison. La pire entame choletaise remonte toutefois à la saison 1995/96. D'abord battus par Strasbourg, les Choletais avaient réagi en s'imposant lors de la deuxième journée. Ils avaient ensuite perdu sept fois de suite...

Villeurbanne et Roanne seuls devant, Reims et Cholet à la traîne

HYÈRES-TOULON : 79 VILLEURBANNE : 82

Mi-temps : 22-46 (6-21, 16-25, 19-17, 38-19). Spectateurs : 3 200. Arbitres : MM. Gasperin, Bretagne et Bardera
Hyères-Toulon : Bouteille (17), B. Brown (20), Milling (5), Nedic (5), Nichols (4), Vergnes (2), Bailey (5), Obasohan (13), Lockhart (8)
Villeurbanne : Sy (14), Greene (18), Fohrest (2), Troutman (11), Masingue (10), Barrett (20), Sangaré (7)

CHOLET : 67 CHALON-SUR-SAÔNE : 73

Mi-temps : 36-39 (18-19, 18-20, 18-18, 13-16). Spectateurs : 3 500. Arbitres : MM. Conderanne, Graffin et Boué

Classement	Pts	J	G	P	Pp	Pc
1. Roanne	84	4	0	0	349	295
2. Villeurbanne	84	4	0	0	296	246
3. Orléans	74	4	3	1	280	238
4. Dijon	74	4	3	1	278	274
5. Chalon-Saône	74	4	3	1	291	299
6. Nancy	63	3	3	0	253	191
7. Gravelines	64	4	2	2	324	306
8. Hyères-Toulon	64	4	2	2	294	285
9. Besançon	64	4	2	2	308	305
10. Paris BR	64	4	2	2	283	284
11. Strasbourg	54	4	1	3	308	293
12. Le Havre	53	4	2	1	229	214
13. Le Mans	54	4	1	3	256	288
14. Clermont	54	4	1	3	276	302
15. Pau-Orthez	54	4	1	3	288	320
16. Bourg-en-Br.	54	4	1	3	229	306
17. Cholet	44	4	0	4	264	315
18. Reims	44	4	0	4	247	312

CHOLET : Garner (9), Tchikamboud (7), N. Richardson (8), Dondon (14), Bardet (3), Gray (7), Edwards (12), Bilba (7)
CHALON-SUR-SAÔNE : Everett (14), M. Diarra (10), Braud (3), Gueye (18), Best (2), Lear (11), Laure (9), Kone (6)

ROANNE : 93 REIMS : 64

Mi-temps : 41-38 (22-24, 19-14, 23-18, 29-18). Spectateurs : 2 200. Arbitres : MM. Grevy, Guédin et Karaquillo
ROANNE : Harper (30), Moerman (10), Cazalon (10), Spencer (26), Pellin (2), P. Badiane (5), Salyers (10)
REIMS : Carr (13), Gillet (13), Mangin (3), D. Diarra (6), Mendy (6), Bradford (8), Schneiderman (13), Lewin (12)

NANCY : 75 CLERMONT : 63

Mi-temps : 30-29 (15-18, 15-11, 24-16, 21-18). Spectateurs : 5 027. Arbitres : MM. Julien, Castano et Mortz
NANCY : Julian (23), Banks (15), Kirksey (13), Linehan (11), Samnick (10), Hayes (3)
CLERMONT : Owens (17), Badiane (13), Middleton (12), Larroukuis (7), Issa (6), Hill (4), Trim (4)

PARIS : 64 BOURG-EN-BRESSE : 68

Mi-temps : 34-34 (10-16, 24-18, 13-23, 17-11). Spectateurs : 1 800. Arbitres : MM. Viator, Chambon et Blanc

PARIS BR : Matheus (8), Parker (9), Morlende (3), Stewart (5), Mitchell (9), Copland (9), Petrovic (7), Joseph (14)
BOURG-EN-BRESSE : Owens (8), Wilson (24), Howell (21), Bengabert (2), Kelly (1), Sindjelic (5), Hameed (7)

DIJON : 72 LE HAVRE : 67

Mi-temps : 42-34 (20-22, 22-12, 13-19, 17-14). Spectateurs : 3 550. Arbitres : MM. Radonjic, Jeanneau et Lepercq
DIJON : Bouziane (8), Ndoye (20), Lux (16), Bennett (20), Sciarra (8)
LE HAVRE : Cissé (8), Cox (15), Stanley (20), Traoré (6), Tucker (16), Miller (2)

ORLÉANS : 62 LE MANS : 59

Mi-temps : 32-25 (16-19, 16-6, 10-19, 20-15). Spectateurs : 5 011. Arbitres : MM. Chambon, Machabert, Gueu
ORLÉANS : Fellah (20), Poupet (7), Boyette (12), Aka (4), Kante (2), Cope (9), Szendrei (2), Dials (14), Dewar (10)
LE MANS : Amagou (14), Bogavac (12), Gregory (13), Batum (2), Skelin (1), Campbell (17)

BESANÇON : 76 STRASBOURG : 74

Mi-temps : 34-38 (13-18, 21-20, 18-14, 24-22). Spectateurs : 3 100. Arbitres : MM. Mateus, Vauthier et Roman
BESANÇON : J. Ruzic (3), Hoard (7), Bradford (21), T. Ruzic (8), Wooten (11),

Ford (20), Labeyrie (4), Corraja (2)
STRASBOURG : Eldson (10), Sanders (2), Smith (10), Nissim (20), McCord (7), Marquis (7), Darrigand (15), Mädrich (3)

PAU-ORTHEZ : 80 GRAVELINES : 83 AP

Mi-temps : (17-16, 15-11, 25-23, 12-19, 11-14). Spectateurs : 3 800. Arbitres : MM. Bichon, Bissang et Laplace
PAU-ORTHEZ : Gilchrist (14), Harrison (16), Greer (14), Johnsen (15), Rupert (2), Mahinmi (10), Diene (2), Bauer (7)
GRAVELINES : Morlende (18), Paulding (12), Dubiez (4), Essart (5), Gautier (5), Nsonwu-Amadi (7), Adomaitis (11), Schmitt (10), Brun (9), Trepalovac (2)

Matchs décalés

Mardi 10 octobre
Le Havre - Nancy (3^e j.)
Le Mans - Chalon-sur-Saône (5^e j.)

La 5^e journée

Samedi 14 octobre
Bourg - Pau-Orthez
Orléans - Hyères-Toulon
Clermont - Dijon
Le Havre - Cholet
Gravelines - Besançon
Reims - Paris
Villeurbanne - Roanne
Dimanche 15 octobre
Strasbourg - Nancy

A 15 h sur TPS St2

Le Courrier de l'Ouest - 9 octobre 2006

A Cholet, ce n'est pas vraiment l'Amérique

Cholet - Chalon-sur-Saône : 67-73. L'équipe des Mauges souffre en premier lieu du rendement aléatoire de son carré américain. Explications.

« Nous sommes au-dessous de nos prévisions. Certains joueurs majeurs ne sont pas au rendez-vous. Les joueurs français ont fait leur job, à l'image de Bilba qui a montré l'exemple, mais les étrangers ne répondent pas à nos attentes. Nous allons réfléchir cette semaine. » Patrick Chiron ne se voile pas la face. Il est vrai qu'après quatre journées, les indices sont suffisamment étayés pour ne pas se faire d'illusion quant au rendement futur de Cholet-Basket, dans sa configuration actuelle. Certes, les représentants tricolores ne sont pas toujours exempts de tout reproche, mais dans un collectif largement américanisé, l'influence du quatuor US devrait être positivement réelle. Réelle, elle l'est ; positive pas franchement. Bref, on est bien loin d'un carré d'as.

Commençons par la raquette. Edwards affiche un joli rendement au rebond, une qualité suffisante pour justifier son maintien dans le groupe, mais Gray, désormais cerné par les adversaires, s'éparpille régulièrement en attaque, ne sauvant les apparences que sur quelques actions spectaculaires, mais insuffisantes au final. Les deux hommes partagent par contre un point commun : leur capacité à prendre des fautes, ce qui ne manque pas de pénaliser l'ensemble du groupe au fil des minutes.



Là où Chalon peut s'appuyer sur Guice pour dynamiser les défenses depuis l'extérieur, Cholet-Basket doit composer avec la maladresse chronique d'un Richardson qui plombe copieusement sa partition offensive.

Cette prédisposition aux punitions s'explique en fait facilement : l'un comme l'autre sont systématiquement en retard sur sé-

quences défensives, quand ils daignent défendre. Ce fut encore le cas samedi, comme depuis le début de la saison. Cette prestation à

contre-temps est régulièrement, et logiquement, sanctionnée. Leurs compatriotes de l'extérieur s'avèrent également à la peine. À com-

mencer par Richardson, dont le rendement famélique, et la propension à « bouffer » des ballons décollant de cette maladresse, plombent la partition offensive de Cholet-Basket. Lorsque Bardet souligne que « nous n'arrivons pas à développer notre jeu », la cause de ce souci se trouve grandement du côté de M. « nous assistons (pas de passe) Richardson. Le voir arriver au money-time, samedi, avec un piteux 2/12 aux tirs et continuer à arroser le panier bourguignon sur des positions pas franchement ouvertes ne laisse d'interroger. Surtout dans une rencontre de cette importance, ponctuée d'un scénario à couper au couteau.

Finalement, Garner n'a pas grand-chose à lui envier. Le meneur choletais, entre frémissements et fautes abyssales, a l'un dans l'autre rendu une nouvelle copie honorable (9 points, 3 rebonds, 3 passes).

Insuffisant toutefois pour masquer l'enseignement essentiel de sa prestation : il ne sera jamais le patron qu'attend CB. Samedi, le boss s'appelait Jim Bilba. Ce n'est pas une surprise. Ce qui le serait, c'est que le valeureux « capitain Jimbo » puisse continuer longtemps sur ce rythme. A 38 ans, presque le double de Gray...

Christophe MAZOYER.

Un championnat fou, fou, fou

De surprises en exploits, d'inattendu en imprévisible, ce début d'exercice 2006-2007 se pose comme le plus incertain jamais observé depuis l'instauration de la Ligue. Plus que jamais, la sentence « il n'y a plus de petite équipe » se trouve justifiée au soir de chaque journée par la ribambelle de « coups » enregistrés par les outsiders, voire moins, d'une saison où le resserrement des valeurs n'est donc pas un vain mot. Après quatre journées, tous les cadors ont bu la tasse face à des formations bien moins huppées qu'eux. A commencer par le champion en titre : Le Mans ne compte ainsi qu'une victoire au compteur après s'être incliné contre Dijon, à l'Asvel et surtout chez le promu orléanais samedi. Son prédécesseur en

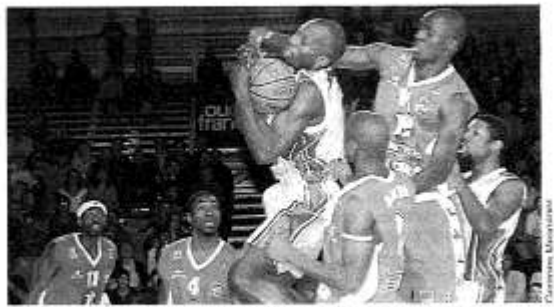
haut de la hiérarchie, Strasbourg ne fait pas mieux avec lui aussi un seul succès au rendez-vous. Samedi, les Alsaciens ont eux aussi mis genou à terre chez l'autre promu, Besançon.

Et que dire de Paris, tombé de la SIG il y a 5 jours et qui chute chez lui face à l'ex-lanterne rouge, Bourg ? Bref, hormis pour Nancy et Villeurbanne, tout le classement n'est qu'une succession de surprises.

Une chance pour les pensionnaires habituels des huit ou dix premiers rangs : ces nombreux ratés au démarrage entre adversaires traditionnels devaient en partie leur permettre de sauver la face sur la longueur de la saison. A condition que la révolte des « petits » fasse long feu.

Le Mans - Chalons à l'amiable. Les Chalonnais se rendent à Antares demain mardi en match avancé de la prochaine journée. « En fait, il faut souligner la sportivité des Manceaux qui ne pouvaient pas disposer d'Antares samedi prochain et proposaient d'avancer la rencontre à vendredi. On leur a simplement signalé que nous étions à Cholet samedi et que si l'on pouvait placer le match à mardi, ça nous arrangerait, ce qu'ils ont accepté sans problème », souligne Greg Beugnot.

Cholet - Clermont, le 18. L'équipe des Mauges accueillera Clermont-Ferrand, le mercredi 18 octobre. Deux séances de location sont programmées au Smash (avenue Marcel-Prat à Cholet) afin de ré-



Stéphane Dondon, comme Jim Bibba, est l'un des rares Choletais irréprochables depuis le début de la saison.

server des places pour cette rencontre : le samedi 14 octobre de 9 h 30 à 12 h, et le lundi 16 octobre

de 16 h à 19 h. Réservation également au 02 41 58 30 30 ou au 02 41 71 65 12.



Chris Garner, sans être décisif, a encore livré une copie honorable.

	Temps	Pts	Tot	%	P3	P2	LF	F	Fpr	Rbds	Int	Co	BP	PD	Ev.
Cholet - 67															
Edwards	24'	12	5/10	50		5/10	2/4	5	3	10			1	2	16
Bardet	20'15	3	1/4	25	1/4			3	1	2					1
Dondon	26'45	14	7/11	64	0/2	7/9	0/1	3	3	7			2	1	16
Bibba	36'	7	3/13	23	1/6	2/7		2	1	10	2	1	1	6	16
Garner	31'30	9	3/8	38	3/5	0/3		4	4	3	1		1	3	10
Richardson	29'15	8	3/15	20	2/7	1/8		2	1	3	2		1	4	4
Tchicamboud	21'30	7	2/7	29	0/2	2/5	3/3	3	4	2	1			1	6
Orly	10'45	7	3/6	50		3/8	1/2	4	2	3					8
Total	200	67	27/74	36	7/26	20/48	6/10	26	19	42	6	1	7	17	79
Chalons/Saône - 73															
Evenwit	36'15	14	5/9	56	0/3	5/6	4/6	2	4	3	1		2	4	14
Braud	08'	3	1/3	33	1/2	0/1									2
Corcoran	08'45		0/2		0/1	0/1		3							-1
Dierre	32'15	10	4/10	40	1/3	3/7	1/1		1	4	1		1	2	10
Leur	29'	11	3/6	50		3/6	5/6	2	7	13			2	2	20
Gilce	35'	18	7/8	78	1/3	6/6	3/4	3	8	5			2	2	20
Laune	32'	9	4/9	44	0/2	4/7	1/2	3	3	4	2	3	1	1	9
Best	01'45	2	1/1	100			1/1								2
Kone	17'	6	3/6	50	0/1	3/5	0/1	5	2	2					5
Total	200'	73	28/55	51	3/15	25/46	14/22	19	25	33	4	5	8	15	83

Arbitres : MM. Conderanne, Graffin et Boue ; 3 500 spectateurs.