



A Graffenstaden

## Cholet-Basket en quête de l'impossible exploit

CHOLET. — Après leur victoire à Montivilliers (97-112), voici donc les Choletais embarqués pour leur deuxième déplacement successif à Graffenstaden cette fois. Décidément, la vie de nouveaux promus n'est pas toujours rose, le C.B. se voyant imposer six rencontres à l'extérieur pour seulement cinq réceptions à domicile lors des matches aller. Quand il s'agit précisément durant cette période de créer le collectif et d'asseoir sa défense, on aurait bien sûr souhaité côté locaux tâche moins ardue. Quoiqu'il en soit, lorsque le vin est tiré, il faut le boire et force est de reconnaître que jusqu'à présent Cholet-Basket a la déglutition plutôt facile.

C'est qu'en prenant connaissance du calendrier à l'inter-saison, les prévisions les plus optimistes de Keriquel lui faisaient considérer qu'avec trois succès sur les six premières confrontations, son équipe aurait largement lieu d'être satisfaite. Seulement voilà, nous n'en sommes qu'à la cinquième journée de championnat et les trois victoires escomptées sont déjà tombées dans l'escarcelle des coéquipiers de Nicky White. Oh, certes, ils ont flirté avec la déconvenue face à Nancy et Charenton mais les faits sont là : à ce jour, le tableau de marche du stratège choletais est suivi à la lettre.

Est-ce à dire que le prochain voyage dans l'Est sera considéré comme du tourisme par les protégés du président Léger ? Rassurez-vous, nous en sommes loin. Car si l'appétit vient en mangeant, pour ce qui est des locaux, le leur commence à être singulièrement aiguë. Non pas qu'ils prennent leurs désirs pour des réalités mais bien qu'ils voient maintenant un exploit possible chez les hommes de Serge Flick.

### Graffenstaden l'abonné des hautes sphères

A l'évidence, les joueurs des Mauges se rendent cependant compte qu'ils s'apprêtent à affronter ce week-end des adversaires d'un tout autre « tonneau » que les banlieusards havrais qu'ils ont défaits samedi dernier. Les Alsaciens, des habitués de la compétition, se sont quand même payer le luxe d'une incursion en Nationale 1 il y a quelques années. Flick bien sûr mais aussi Schneider ont donc déjà cotoyé l'élite française. Le jeune Bousinière fait actuellement partie du Bataillon de Joinville dont il est l'un des éléments majeurs. Et Ellinghausen, l'américain de service, s'inscrit dans la droite ligne de ses compatriotes pour ce qui est de l'adresse et de la présence au rebond avec ses 2,04 m.

### Chevrier handicapé

Autant dire qu'avec le métier consommé que promènent tous ces joyeux drilles au jeu collectif très au point, l'équipe restant pratiquement inchangée par rapport à l'an passé, gagner chez eux ne doit pas être de la « soie ». En fait, seul le départ à l'inter-saison du franco-américain Gonzalves pour cause de décision tardive du Conseil d'Etat, les empêchent d'avouer de plus hautes ambitions qu'une place en milieu de tableau. Il reste que malgré cette fresque peu engageante, tout demeure possible pour des Choletais qui ont administré la preuve devant Montivilliers qu'ils étaient sur la voie de la rédemption tant au niveau de leurs faiblesses collectives que défensives. En s'appuyant sur quatre éléments capables d'alimenter régulièrement la marque et en prenant pleinement conscience de leurs possibilités, ils eurent 70 % de réussite dans les tirs il y a huit jours.

Qui sait si les locaux ne créeront pas l'exploit ? Seule ombre à l'horizon : Chevrier souffrait quelque peu des adducteurs, mardi soir, et dut interrompre son entraînement. A l'heure où nous écrivons ces lignes, sa présence restait donc des plus incertaines, mais quand on connaît sa volonté...

**Lionel Russon.**

### Les équipes

**GRAFFENSTADEN.** — Bousinière (1,97 m), Schneider (1,90 m), Lang (1,92 m), Humbert (1,91 m), Schouler (1,83 m), Flick (1,90 m), Sarbacher (1,93 m), Ellinghausen (2,04 m) et Mauler (1,75 m).

**Cholet-Basket.** — Chevrier (1,93 m), Abélard (1,80 m), Blanchard (1,93 m), Biteau (1,78 m), White (2,04 m), Jackson (2,09 m), Maginot (2,07 m), Liaud (1,94 m).

## Cholet-Basket : coup de poker

CHOLET. — Le déplacement qu'entreprend ce week-end Cholet-Basket à Graffenstaden, ne s'annonce pas comme une promenade de santé. Cependant, les Choletais partiront en Alsace l'esprit tranquille, conscients qu'ils ont une carte sérieuse à jouer là-bas, et surtout d'avoir fait l'essentiel à Montivilliers pour aborder ce nouveau match à l'extérieur, dans les meilleures conditions. Un succès à Graffenstaden serait considéré ici, comme un authentique exploit.

La Sportive Illkirch est une formation solide, au métier consommé, redoutable à domicile où elle a déjà battu sans problème, de 25 points, le dernier adversaire du C-B, après avoir battu Saint-Brieuc de 17 points. Cette équipe virile, très agressive en défense, ne possède que deux joueurs de 2 mètres : l'Américain Elinghausen (2,05 m) qui joue à l'extérieur, et le pivot Boissinière, qui lui, joue à l'intérieur. Pour le reste, elle est

composée de joueurs très adroits, « d'une adresse au-dessus de la moyenne » selon le président de Nancy. De la même manière, les Alsaciens sont, paraît-il, passés maîtres dans l'application de systèmes destinés à freiner le jeu en cas de nécessité.

Physiquement, avec Jackson, Liaud et White, les Choletais ont du répondant. Si, en plus, l'adresse est au rendez-vous alsacien, Cholet-Basket est sans doute en mesure de limiter les dégâts, et peut-être même de créer une bien agréable surprise, avant la réception dans dix jours du Berck B.C. à Du-Bellay. Selon toute possibilité, l'équipe Choletaise qui affrontera la S.I.G. sera celle qui a évolué à Montivilliers, à savoir : Ruddy Jackson, Nicky White, Thierry Liaud, Thierry Chevrier, Laurent Biteau, Thierry Abélard, Alain Maginot, Dominique Morillon, Dominique Blanchard, etc.

### NATIONALE II

#### GRAFFENSTADEN - CHOLET

# Cholet n'a jamais baissé les bras

GRAFFENSTADEN. — Ils ne se sont jamais résignés à accepter la loi que leur imposait Graffenstaden. Ils, ce sont les joueurs de Cholet qui, malgré tout, ont subi une défaite de 11 points en Alsace où leurs adversaires, échaudés par leur dernier revers à Nancy, souhaitaient remettre les choses au point avant leur derby de vendredi prochain contre Mulhouse.

Après avoir été étouffé par un départ rapide de Graffenstaden (6-2), Cholet prit à deux reprises l'avantage (8-10, puis 14-16) grâce

à l'adresse de ses maîtres pointeurs que sont Liaud et Chevrier. Mais par leur Américain Elinghausen et par leur tandem Bousinière - Schneider, les Alsaciens réussirent ensuite à prendre la mesure des gars de l'Ouest où Jackson d'ailleurs était supérieur dans son travail d'attaque que dans celui fourni en défense.

La faiblesse de Cholet sous les paniers permit aux Alsaciens de creuser un écart presque décisif entre la 8' (22-20) et la 12' (35-24), les locaux marquant

même 7 points sans en rendre un seul. Tenant Cholet à distance, Graffenstaden arriva avec un avantage de 17 points à la pause (59-42).

Mais Cholet n'était pas battu, bien au contraire, et malgré la quatrième faute de Jackson à la 23', la formation du Maine-et-Loire resta toujours à portée de canon de son adversaire qui jouait à sa main, rassurant sa défense et se montrant entreprenant en attaque. A la 26', la cinquième faute de Jackson au score de 69-52 désor-

ganisa un temps le système de jeu de Cholet, qui s'effondra pour être mené 79-64, puis 89-66. Mais à ce moment-là, Maginot, au pivot, recouvrit toute sa vista et White se multiplia pour assurer au mieux le remplacement de Jackson, aussi Cholet se regaillarda-t-il.

Quoique très faible aux lancers francs, l'équipe visiteuse réduisit néanmoins l'écart à 11 points au coup de sifflet final (112-91) et encaissait sa troisième défaite de la saison.

#### LA FICHE TECHNIQUE

**Graffenstaden.** — 48 paniers, 16 lancers francs sur 20, 24 fautes, Schneider éliminé à la 37', Elinghausen 33, Bousinière 30, Schneider 20, Brenner 14, Flick 10, Himber 6, Sarbacher 2.

**Cholet.** — 34 paniers, 23 lancers francs sur 39, 21 fautes, Jackson éliminé à la 26'.

White 23, Liaud 19, Jackson Chevrier 14, Maginot 8, Abélard Blanchard 4.



### NATIONALE II MASCULINE

## Cholet cède à Graffenstaden

### La sortie de Jackson fut fatale

GRAFFENSTADEN. — Troisième au classement après leur victoire obtenue à Montivilliers, les Choletais espéraient bien continuer sur leur lancée, samedi soir, à Graffenstaden, face à une formation comptant le même nombre de points, mais qui venait d'être nettement battue à Nancy.

Malheureusement pour eux, tout était déjà dit au bout de 10' de jeu après un bon début de match qui les vit prendre deux fois l'avantage.

Menés de 17 points à la pause, les visiteurs perdirent Jackson et malgré une volonté certaine, ne purent jamais inquiéter les Alsaciens.

Après un 6-2 initial, les joueurs des Mages se postèrent donc en tête pour mener 10-8 puis encore 16-14.

A Graffenstaden, on commençait déjà à trembler face à Jackson, bien meilleur au demeurant en attaque qu'en défense, mais aussi à Liaud et Chevrier, très adroits tous les deux.

Mais les Alsaciens se reprirent très vite. A 22-20, ils repassèrent devant les visiteurs puis accélèrent la cadence grâce à Elinghausen, très adroit comme d'habitude. A 29-22, puis 35-24, l'écart était creusé et plus jamais les joueurs locaux ne permirent à leurs adversaires de se rapprocher à moins de 9 points. De 43-30, l'écart passe ainsi à 57-38, puis 59-42 à la pause.

En deuxième mi-temps, la S.I.G. peina tout d'abord : 59-46 et 61-48, mais Jackson écopa de sa quatrième faute personnelle dès la 23', un handicap certain pour Cholet qui vit les Alsaciens reprendre 17 points d'avance (69-52).

A la 26', Jackson dut même quitter le terrain pour de bon. Les visiteurs allaient-ils s'écrouler ? Eh bien non ! White se montra encore excellent durant la fin du match, tout comme Maginot d'ailleurs et malgré une maladresse certaine aux lancers francs, les Choletais qui ne renoncèrent jamais revinrent à 21 points au coup de sifflet final,

après en avoir concédés 23 peu avant (89-66).

Les Alsaciens terminèrent néanmoins à leur main, faisant même preuve d'un excès de discrétion après la sortie de Jackson. Il est vrai qu'avec des joueurs comme Elinghausen, Bousinière et Schneider, tous trois auteurs d'au moins 20 points, la S.I.G. pouvait laisser venir...

#### La fiche technique

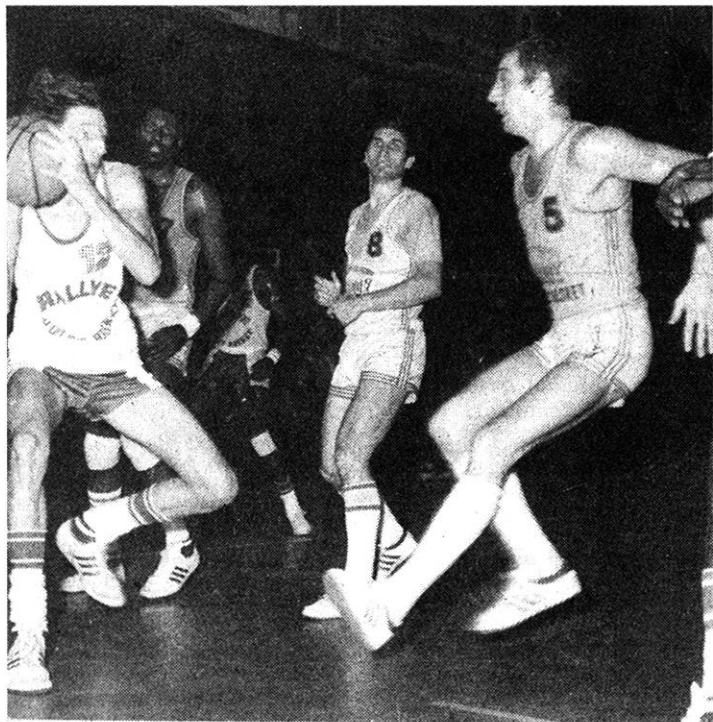
Mi-temps : 59-42. Arbitres : MM. Jouanne (Roanne) et Michel (Metz). Environ 350 spectateurs.

**GRAFFENSTADEN.** — 48 paniers, 16 lancers francs sur 20, 24 fautes personnelles. Schneider éliminé à la 37', Elinghausen (33), Bousinière (27), Schneider (20), Brenner (13), Flick (10), Himber (6), Sarbacher (2), Lang et Mauler.

**CHOLET.** — 34 paniers, 23 lancers francs sur 39, 21 fautes personnelles. Jackson éliminé à la 26'.

White (23), Liaud (19), Jackson (18), Chevrier (14), Maginot (8), Abélard (5), Blanchard (4), Biteau.





Maginot seul contre trois

## NATIONALE 2 masc./B

ALM Evreux - Denain-Voltaire	96	96
Berck BC - CO St-Brieuc	95	84
Graffenstaden - Cholet-Basket	112	91
SC Charenton - Mulhouse BC	82	80
SLUC Nancy - AL Montvilliers	96	76
US Orléans - A Rennes	77	72

## CLASSEMENT

	Pts	J	G	N	P	p.	c.	diff
1. Mulhouse BC	16	6	5	0	1	570	478	92
2. Berck BC	16	6	5	0	1	577	529	48
3. Graffenstaden	14	6	4	0	2	563	507	56
4. SLUC Nancy	14	6	4	0	2	564	540	24
5. Denain-Voltaire	13	6	3	1	2	566	556	10
6. CO St-Brieuc	12	6	3	0	3	563	519	44
7. US Orléans	12	6	3	0	3	492	486	6
8. A Rennes	12	6	3	0	3	448	447	1
9. Cholet-Basket	12	6	3	0	3	554	601	-47
10. ALM Evreux	9	6	1	1	4	536	611	-75
11. SC Charenton	8	6	1	0	5	433	503	-70
12. AL Montvilliers	6	6	0	0	6	470	559	-89

## NATIONALE II

# Superbe Charenton !

### POULE A

■ **ROANNE b. \*MONTFERRAND :** 78-73 (41-40)

MONTFERRAND: Holmès (25), Bouchet (11), Bénacouda (9), Jacquemot (8), Ch. Cauffreteau (7), Sanga (6), Sanders (4), Lebrigit (3).

ROANNE: Reese (29), Ladour (14), Vivot (10), Dumas (9), Ducard (8), Bernardin (6), Mercier (2).

MONTFERRAND (Robert Bolsson). — Montferrand a cédé pour la troisième fois dans sa salle, devant un rival beaucoup plus mûr. Les Roannais, contrés une mi-temps par des Assémistes entreprenants, se dégaillardèrent après le repos en prenant un avantage de onze points avant les sorties de Ducard et Ladour.

■ **\*FLEURY-LES-AUBRAIS b. VILLENEUVE :** 89-81 (41-31)

FLEURY: Raczyk (44), Giroux (14), Pinte (12), Vacquet (9), Halin (4), Fontanille (4), Lauratet (2).

VILLENEUVE: Graziano (23), Lacoste (18), Toupiane (15), Ysos (12), Domont (9), Crapez (4).

ORLÉANS (Maurice Percheron). — Humiliés à domicile la semaine précédente devant Saint-Julien, les joueurs du Cercle Jules-Ferry ont eu un réconfortant sursaut d'amour-propre face à Villeneuve, qui ne lui avait pourtant jamais réussi jusque-là.

■ **R.C. PARIS b. \*J.D.A. DIJON :** 80-79 (40-42)

DIJON: Rudslill (16), Haquet (14), Maza (12), Auffray (11), Mauran (9), Goracki (8), Grenet (5), Cogne (4).

RACING C.P.: Yonakor (28), Hervé (19), Faye (12), Van Butsele (10), Broadle (7), Onimus (2), Troceller (2).

DIJON (M. Deshoux). — Les Dijonnais ont pris le problème à l'envers, se montrant incapables de discipliner leur jeu et, surtout, de l'imposer aux Parisiens. Jamais maîtresse de la situation, la J.D.A. n'a fait que passer son temps à courir après le score.

■ **NICE b. \*DOAZIT :** 91-79 (42-48)

DOAZIT: Duquesnoy (27), Wafer (24), Perpère (16), Ph. Bahadère (6), J.-L. Bahadère (2), Lesplaucq (2), P. Bahadère (2).

NICE: Barmore (35), Leyrit (21), Tall (14), Marzat (10), Fabregat (9), Bouchet (2).

DOAZIT (J.-P. Angely). — Le Nice Olympique a fait grosse impression face au nouveau promu.

■ **\*SAINT-ETIENNE b. CLERMONT-FERRAND :** 98-83 (46-44)

SAINT-ETIENNE: Knight (38), Monzon (26), Diagne (16), Eugène (12), Viricel (4), Platteau (2).

STADE CLERMONTOIS: Thompson (17), Pierotti (18), Garreau (16), Basset (14), Rlsacher (6), Nelaton (6), Malveau (4), Fescourt (2).

SAINT-ETIENNE (Pierre Legalery).

— Du très bon basket où les puristes furent comblés. Saint-Etienne doit sa victoire à plus de densité physique et, surtout, à un excellent duo Monzon-Knight.

■ **\*SAINT-JULIEN b. HYÈRES :** 90-89 (49-44)

SAINT-JULIEN: Baldwin (10), Eddy (28), Lepape (2), Bord (1), Hayes (23), Mulquin (20), Vansteenkiste (6).

HYÈRES: Vallabregue (2), Clabom (28), Binet (2), Owen (19), Clissokho (16), Monguillon (2), Mugnalni (20).

TROYES (Jean-Pierre Klehn). — Saint-Julien s'est finalement imposé face à Hyères sur le score de 90 à 89. Les Varois prirent un meilleur départ (37-30, 14\*), mais Saint-Julien revint grâce à un super-Eddy.

### POULE B

■ **\*CHARENTON b. MULHOUSE :** 82-80 (35-48)

CHARENTON: Fugaccia (2), Chlabodo (6), Ricard (20), Oiller (2), Buzenet (21), Jackson (29), Crespin (2).

MULHOUSE: Benabid (1), Schmitt (6), Monschau (4), Reynolds (26), James (8), Contessi (12), Scholastique (9), Cain (14).

CHARENTON (Guy Roger). — Lorsque Charenton revint à égalité 78-78 à une minute de la fin sur un panier de Ricard, la salle tout entière explosa.

Les Alsaciens, dédaignant la défense la plus élémentaire, après avoir compté jusqu'à 13 points d'avance, étaient désarçonnés.

■ **\*BERCK b. SAINT-BRIEUC :** 95-84 (48-53)

BERCK: Vérove (26), Grady (22), Woissein (12), Hollville (11), Caullier (9), Duval (8), Sagna (4), Beulens (3).

SAINT-BRIEUC: Cosmas (28), Perrin (14), Chambers (14), Lucas (12),

Lejeune (8), Gorczewski (6), Thilbad (2).

BERCK (Corr. spéc.). — Inquiétés par manque d'adresse et par manque de sûreté au rebond, tout au long de la première mi-temps, les Berckois ont bien réagi ensuite grâce à une très grosse partie offensive de Vérove.

■ **\*NANCY b. MONTVILLIERS :** 96-76 (39-35)

SLUC NANCY: Garner (33), Duvold (21), Dassonville (16), Caspar (12), Sneed (8), Doman (4), Vigneron (2).

MONTVILLIERS: Savers (31), Dekonninck (19), Talbot (12), Sorel (8), Galais (4), Le Pochat (2).

NANCY (Marc Vautrin). — L'équipe nancéenne, après un départ rapide, s'est un peu endormie sur ses lauriers. Si bien qu'elle se fit remonter en fin de première période.

■ **\*EVREUX et DENAIN :** 96-96 (50-42)

EVREUX: Plaisance (10), Juhles (19), Randriantiana (4), Garillon (4), Desfresnes (6), Johns (37), Sablerie (16).

DENAIN: Bourse (16), Signars (31), Evrard (7), Parker (26), Wierre (10), Mouton (6).

EVREUX (Alain Gullard). — En situation précaire, les locaux devaient affronter la rencontre sur un ton majeur.

■ **\*ORLÉANS b. RENNES :** 77-72 (41-37)

ORLÉANS: Colquitt (24), Vansoen (12), Villain (12), Brower (9), Courtin (8), Bourgoin (6), Bayle (4), Ruiz (2).

RENNES: Speights (27), Jones (20), Ravache (14), Dauleux (6), Perrin (2), Bouvier (2), Chareyron (1).

ORLÉANS (Maurice Percheron). — Orléans a fini par s'imposer à une équipe bretonne coriace qui avait même pris l'avantage (20-14, 11\* minute) grâce à l'efficacité des Américains Speights et Jones.

■ **\*GRAFFENSTADEN b. CHOLET :** 112-91 (59-42)

GRAFFENSTADEN: Eillinghausen (33), Bousinière (27), Schneider (20), Brenner (14), Flick (10), Himber (6), Sarbacher (2).

CHOLET: White (23), Liaud (19), Jackson (18), Chevrier (14), Maginot (8), Abelar (5), Blanchard (4).

STRASBOURG (P. Hurst). — Succès confortable de Graffenstaden face à un adversaire qui fit jeu égal avec les Alsaciens durant une dizaine de minutes.

CHOLET. — On peut s'arrêter quelques instants sur le parcours comparé des trois clubs du choletais, évoluant en nationale, 2 pour Cholet-Basket ; 3 pour la Séguinière ; 4 pour la Régina de Bégrolles. Leur réussite ou leur déception, c'est un peu le bilan de santé d'une région spécifique qui ressort.

### UN CHOLET-BASKET « MOYEN » EN ALSACE

Les Choletais n'étaient pas autrement déçus de leur défaite à Graffenstaden qu'en quatre adjectifs J.J. Kériquel dépeint comme « bonne, complète, physique et collective ». L'entraîneur de Cholet-Basket précise : « ce n'est pas une équipe spectaculaire, car elle joue très collectivement, à l'exemple de son américain Eillinghausen. Le shooteur, Schneider, sait également faire d'excellentes passes, et le jeune et grand Bousinière est fort. Bref, la S.I.G. est une bonne équipe de nationale 2 » qui évolue, préciserons-nous, devant un public dur, attendant de pied ferme le grand voisin, Mulhouse B.C., pour un derby qui promet...

Les joueurs choletais ont parfaitement conscience d'avoir effectué un match « moyen ». « Il n'y avait pas de notre côté, assez d'aide en défense, pas assez de travail en attaque, sans compter que notre défense fut très moyenne, notamment au lancer-francs, reconnaît sans concession J.J.K. La salle est difficile à jouer, mais ceci ne change rien : nous n'avons pas fait un bon match. Hormis Nicky (White), personne n'a joué sur ses moyens véritables ». On peut cependant noter qu'Alain Maginot, qui dut palier à l'élimination de R. Jackson, effectua correctement ce qu'il eut à faire : quatre paniers sur six tirs, et quelques bons rebonds. Ce que continue de regretter Kériquel c'est la relative faiblesse du jeu collectif de sa formation. « Il faut se convaincre que l'on peut gagner collectivement, mais pas avec un seul joueur. Quand un joueur est enrhumé, il ne doit pas oublier qu'à côté de lui d'autres joueurs sont capables de marquer... »

En pensant à la prochaine réception de « Berck, un leader », l'entraîneur choletais, résultats d'W.E. à l'appui, insistait sur la difficulté que représentent les matches à l'extérieur : « certains risquent de nous voir battre de deux points, seulement la Saint Charles de Charenton. Je ne suis pas mécontent que les Parisiens aient démontré aux dépens de Mulhouse qu'ils n'étaient pas manchots ». Considérant finalement qu'en six matches, dont quatre à l'extérieur, les comptes de son équipe sont équilibrés, J.J. Kériquel espère que ses joueurs feront le nécessaire pour rester dans l'équilibre. Pour cela il faudra préserver son invincibilité à domicile...