

► **Basket**

Cholet reçoit Nanterre

Photo CO E-LIZAMBARD



CB a le vent en poupe

Cholet Basket reçoit Nanterre le 2 novembre à 20 heures. Il s'agit d'un match de gala. Ventes de billets au Smash (en face de la Meilleraie) le lundi 28 octobre de 16 heures à 19 heures et le samedi 2 novembre de 9 h 30 à 12 heures. Dans les Magasins U de Cholet, Chemillé, Mauléon aux heures d'ouverture des magasins. Par internet (paiement en carte bancaire). Par téléphone au 02 41 58 30 30 ou 02 41 71 65 12 jusqu'à 15 heures le jour du match. Aux guichets de la salle à partir de 16 h 45 le jour du match. Tarifs de 4 € à 25 €. Réduction d'1€ par place aux séances de vente. Le match Espoirs à 17 heures le samedi 2 novembre.

Le Courrier de l'Ouest – Vendredi 25 octobre 2013



Cholet reçoit Nanterre ce soir à La Meilleraie

Stoglin (photo) et CB défient les champions de France. C'est le choc de la 5^e journée de Pro A.

PAGES SPORT

Le Courrier de l'Ouest – Samedi 2 novembre 2013

► BASKET

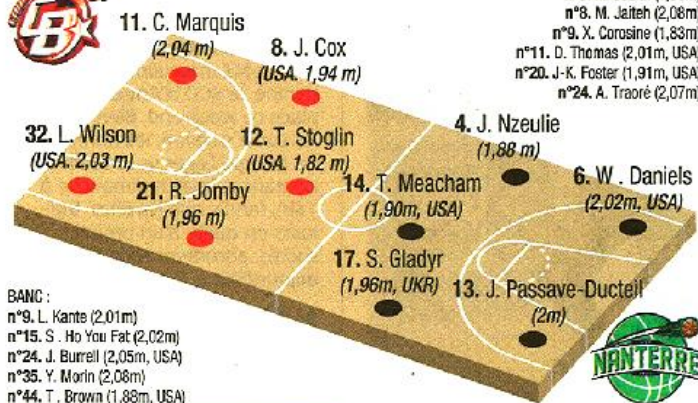
Nanterre revient sur terre. Fraîchement revenu de Catalogne avec son exploit historique en Euroleague, Nanterre sera attendu de pied ferme par Cholet, autre invaincu en Pro A, ce soir lors de la 5^e journée.

Le Courrier de l'Ouest - Samedi 2 novembre 2013

ENTRAÎNEUR :
Jean-Manuel SOUSA

CHOLET - NANTERRE

CE SOIR À 20H



BANC :
n°9. L. Kante (2,01m)
n°15. S. Ho You Fat (2,02m)
n°24. J. Burrell (2,05m, USA)
n°35. Y. Morin (2,06m)
n°44. T. Brown (1,88m, USA)

ENTRAÎNEUR :
Pascal DONNADIEU

BANC :
n°5. M. Judith (1,93m)
n°8. M. Jafteh (2,08m)
n°9. X. Corosine (1,83m)
n°11. D. Thomas (2,01m, USA)
n°20. J.-K. Foster (1,91m, USA)
n°24. A. Traoré (2,07m)

SOUS LES PANIERS

L'hommage de Sousa

La victoire de Nanterre à Barcelone a marqué naturellement le monde du basket français. Et le coach choletais Jean-Manuel Sousa ne s'est pas fait prier, hier, pour dire tout le bien de ce qu'il pense de l'équipe entraînée par Pascal Donnadiéu. « A Barcelone, ils ont fait un très gros match, avec beaucoup d'intensité. Ils ont montré qu'ils n'étaient pas champions de France par défaut. C'est très bien pour le basket français. D'ailleurs, ils avaient déjà failli gagner contre le CSKA Moscou. Ce n'est pas un hasard, ils n'ont que ce qu'ils méritent. » Après Strasbourg, mardi, Cholet Basket affronte ce soir la deuxième équipe française engagée en Euroleague. Sacrée semaine !

PRO A

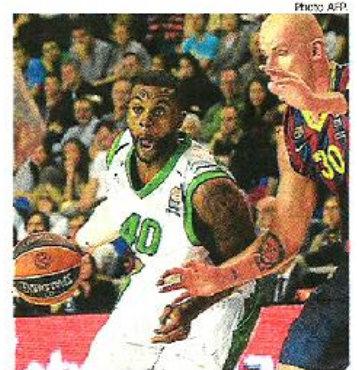
Équipe	Joué	G	D	P	P	C
Cholet - Nanterre	Auj, 20h					
Gravelines - Strasbourg	Auj, 20h					
Le Mans - Antibes	Auj, 20h					
Paris-Levallois - Pau-Orthez	Auj, 20h					
Roanne - Dijon	Auj, 20h					
Villeurbanne - Chalony/Saône	Auj, 20h					
Le Havre - Nancy	Lun, 20h30					
Limoges - Orléans	Mar, 20h45					

	%G	J	G	P	P	C
1. Nanterre	100,0	5	5	0	423	368
2. Orléans	100,0	4	4	0	311	271
3. Cholet	100,0	4	4	0	331	294
4. Limoges	75,0	4	3	1	312	282
5. Dijon	75,0	4	3	1	302	286
6. Strasbourg	50,0	5	3	2	382	359
7. Nancy	50,0	4	2	2	332	324
8. Le Mans	50,0	4	2	2	278	277
9. Le Havre	25,0	4	1	3	297	314
10. Antibes	25,0	4	1	3	282	311
11. Gravelines	25,0	4	1	3	249	274
12. Paris-Levallois	25,0	4	1	3	296	326
13. Roanne	25,0	4	1	3	273	295
14. Chalony/Saône	25,0	4	1	3	276	297
15. Pau-Orthez	25,0	4	1	3	319	335
16. Villeurbanne	0,0	4	0	4	319	351

Battre ceux qui ont battu le Barça...

Champion de France en titre et auteur d'un exploit majuscule jeudi soir à Barcelone, Nanterre s'avance à Cholet gonflé de confiance. Le choc au sommet de la Pro A promet une soirée de feu.

A l'origine, c'était déjà la grande affiche de cette 5^e journée de Pro A. Oui, Cholet-Nanterre, c'était - et c'est toujours - le match entre deux des trois co-leaders encore invaincus du championnat (1). Mais voilà, depuis jeudi soir, l'affrontement a pris une nouvelle épaisseur. Pourquoi ? Car Nanterre a gagné sur le parquet de Barcelone, l'un des ténors de l'Euroleague (67-71). Une performance qui est sans aucun doute l'un des plus grands exploits du basket français sur la scène européenne.



L'Américain Will Daniels et Nanterre arrivent à Cholet gonflés de confiance.

« Ce n'est plus le petit Nanterre » Cholet, ce sera donc aussi le match d'après pour les Nanterriens, un match que toute la Pro A va scruter, forcément. Pour voir comment Nanterre a digéré son exploit, pour voir aussi qui va trôner seul - du moins provisoirement en attendant le match d'Orléans mardi à Limoges - au sommet du championnat. Bref, le rendez-vous est d'importance. « Ce n'est plus le petit Nanterre, explique le coach choletais, Jean-Manuel Sousa. Désormais, c'est une équipe taillée pour l'Euroleague avec un banc énorme et une raquette monstrueuse. Peu d'équipes en France peuvent présenter un tel secteur intérieur ! » Dans le défi d'homme à homme,

CB sera battu dans la peinture, à lui donc, de contourner le problème de « manière collective ». « On n'a pas le choix, on devra être à 100%, sinon ça ne passera pas », ajoute le technicien des Mauges, qui ne pense pas que Nanterre va subir la moindre décompression après son exploit. « Ils ont l'effectif pour être compétitif sur les deux tableaux, certains n'ont pas beaucoup joué à Barcelone, là on les verra plus. Je ne vois pas du tout Nanterre se laisser aller. » Une chose est sûre : le vaincu perdra son invincibilité. Et ce n'est pas rien. « Avoir les yeux rivés sur le classement, c'est le meilleur moyen de se casser la gueule », démine Jean-Manuel Sousa, comme pour mieux chasser la pression.

F. R.
(1) Orléans, le 3^e co-leader invaincu, se déplace mardi à Limoges.

Le Courrier de l'Ouest - Samedi 2 novembre 2013

Doit-on croire en Cholet ?

C'est le choc au sommet : ce soir, Cholet Basket reçoit Nanterre. Auteur d'un excellent début de saison, CB peut-il s'affirmer comme une grande puissance et un prétendant au titre ? La question est posée.



Lamayn Wilson (à gauche), c'est le visage de Cholet qui sourit en ce début de saison, contrairement à Tyler Brown (à droite) qui a du mal à s'adapter au jeu européen et qui illustre la faiblesse actuelle de CB sur le banc. Photos CO - Josselin CLAIR et Etienne LIZAMBARD.

Freddy REIGNER

freddy.reigner@courrier-ouest.com

L'équipe a du talent

Le terrain l'a confirmé : Cholet a dans son équipe des éléments pétris de talent. Stoglin, Cox et Wilson peuvent notamment et à tout moment décider du sort d'un match. Capables de se créer leurs propres shoots, ces trois-là ont déjà été auteurs de vrais coups d'éclat. Vincent Collet, le coach de Strasbourg, l'a appris à ses dépens : « On avait ciblé Stoglin, Cox et Wilson. Malgré tout, ce sont eux qu'on a vus... » Aujourd'hui, Cox est le 5^e scoreur de Pro A (17,75 pts), Stoglin le 7^e (17 pts) et Wilson le 11^e (15,5 pts). Le tir groupé n'est pas anodin. En talent pur, CB est une des équipes les mieux armées de Pro A.

Cholet, le nouveau Nanterre ?

Personne ne les attendait, et pourtant ils sont bien là. Après avoir été sous les feux de la rampe la saison dernière pour ce qui était l'année post-Kumer, CB a redécouvert l'anonymat en ce début d'exercice. Et ça

lui va bien. Un peu à l'image de Nanterre, finalement, l'an passé. La comparaison entre les deux équipes ne s'arrête pas là. Comme les banlieusards parisiens, CB est une équipe génératrice de jeu. La saison dernière, la Pro A, plus habituée aux équipes « restrictives », s'était inclinée devant ce style de basket.

Le message du coach passe mieux

Ce n'est un mystère pour personne, la saison dernière n'a pas toujours été celle de l'unité. Les relations entre le coach et Gobert ont parfois été empruntées d'incompréhension, Evrcott n'a jamais compris ce qu'on lui demandait, Bryant n'était pas le partenaire le plus facile qui soit... Bref, ce n'était pas l'union immaculée. Cette année, le changement de décor est radical. Tout le monde semble travailler dans le même sens. « Le message du coach passe mieux », a même avoué Jomby à Strasbourg. L'alchimie d'un groupe est fragile. Aujourd'hui, CB a peut-être trouvé la bonne formule.

Le banc pose question

C'est peut-être, et même sûrement, le talon d'Achille de ce Cholet Basket-là. Aujourd'hui, le banc choletais ne répond pas aux attentes. Lors du dernier match, à Strasbourg, ce déficit est apparu en pleine lumière : 9 points et 6 rebonds, voilà le maigre pécule rapporté par les réservistes. Clairement décevant. « Je dois faire beaucoup mieux », disait notamment Lamine Kanté après Le Havre. Et ce qui est vrai pour lui, l'est pour les autres, les Brown, Burrell et autre Ho You Fat. « Pour le moment, ils permettent aux autres de souffler », se contente le coach Jean-Manuel Sousa. Jusqu'à quand ?

Les leaders trentenaires vont-ils tenir dans la durée ?

On l'a déjà dit, mais cette saison, les deux grands leaders choletais ont plus de 30 ans. Cox en affiche 32 et Wilson 33. En début de saison, le nombre d'années n'a que très peu d'impact sur le volume physique, mais plus tard, au cœur de l'hiver, les mécaniques seront-elles toujours aussi rutilantes ? La saison dernière,

les récurrentes blessures d'un autre ancien, Goree (35 ans), avaient largement handicapé CB. Méfiance, donc.

La Coupe d'Europe n'a pas encore entamé les réserves

Aujourd'hui, Cholet Basket n'a pas encore commencé l'Eurochallenge, ce qui sera néanmoins le cas la semaine prochaine avec un premier match à Kataja, en Finlande. En attendant, les Choletais ont donc eu le temps de travailler en semaine, et de récupérer. Mais bientôt, CB ne le pourra plus et devra enchaîner. Comment l'équipe va-t-elle encaisser ce nouveau planning ? Certains pensent que l'accumulation des matches est bénéfique pour une équipe jeune, comme celle de Cholet, et c'est vrai. Mais la période peut aussi être douloureuse physiquement. A voir. Comme la fiabilité du poste 5 (Marquis et Burrell) sur la durée.

Cholet Basket reçoit le tombeur du Barça

Les Choletais, auteurs d'un sans-faute depuis le début du championnat, joueront à guichets fermés, ce soir, à la Meillerie. Face à eux, Nanterre, leader en Pro A et vainqueur de Barcelone en Euroleague.

En Sports



Georges Mesnager

Ouest France - Samedi 2 novembre 2013

Cholet défie le tombeur du Barça

Pro A. Cholet - Nanterre, ce soir à 20h. Les Choletais reçoivent l'actuelle locomotive du basket français, leader de Pro A et brillant en Euroleague.

Cholet fera-t-il mieux que Barcelone ? Drole de question, et pourtant, c'est ce qui s'ouvrira mardi en ce qui court battre Nanterre. Victorieux jeudi soir (87-71) sur le terrain du Barça, en Euroleague, au terme d'un match époustouflant, les champions de France en titre n'en finissent plus de surprendre. « C'est une très belle équipe », reconnaît Jean-Manuel Sousa avant la réception des banlieusards parisiens.

Nanterre au sommet

Avec cinq victoires en autant de matchs, Nanterre réalise, comme Cholet, un début de championnat parfait. Ce soir, la série positive s'arrêtera pour l'un des deux. Et le moins que l'on puisse dire, c'est que le défi s'annonce relevé pour les joueurs des Muges, pourtant auréolés d'un succès important en Asace, lundi soir : « Nanterre est une équipe bien plus offensive que Strasbourg, qui joue vite, qui utilise encore plus le jeu en première intention, les tirs à trois points. Tout le monde peut scorer dans cette équipe. Le décor est planté », prévient le coach franco-portugais, qui espère cependant que ses joueurs s'inspireront de leur dernière performance. « Il faut le même type de prestation, avec encore moins d'erreurs et encore plus d'intensité parce que je pense que Nanterre est encore plus fort que Strasbourg. »

Pour ce soir, Jean-Manuel Sousa

réitérera la même consigne qu'en début de semaine : la rigueur défensive. Très discrets en tête de raquette mais également sous le panier, à l'image du travail musclé de Claude Marquis sur l'impressionnant champion d'Europe Alexis Aïça, les Choletais devront redoubler d'efforts ce soir. En ligne de mire, Timon Meacham, gardien des clés du jeu adverse mais aussi Daniels et Thomas, pour ne citer qu'eux, au poste 4.

La clé dans le collectif

Si Nanterre sombre, certes, intouchable depuis la reprise de la Pro A, dans la continuité de ses incroyables playoffs de la saison passée, CB n'a néanmoins rien d'un outsider lambda. Avec son très américain, très apérol lundi soir (62 points à eux trois), les locaux ont les armes offensives susceptibles de faire douter les joueurs de Pascal Donnadieu, certainement éprouvés physiquement ce jour-là. « Cholet a fait une belle équipe avec un trio très, très fort avec Stoglin à la tête, Cox qui revit après une saison difficile et Wilson que tout le monde connaît. On l'a appris à nos

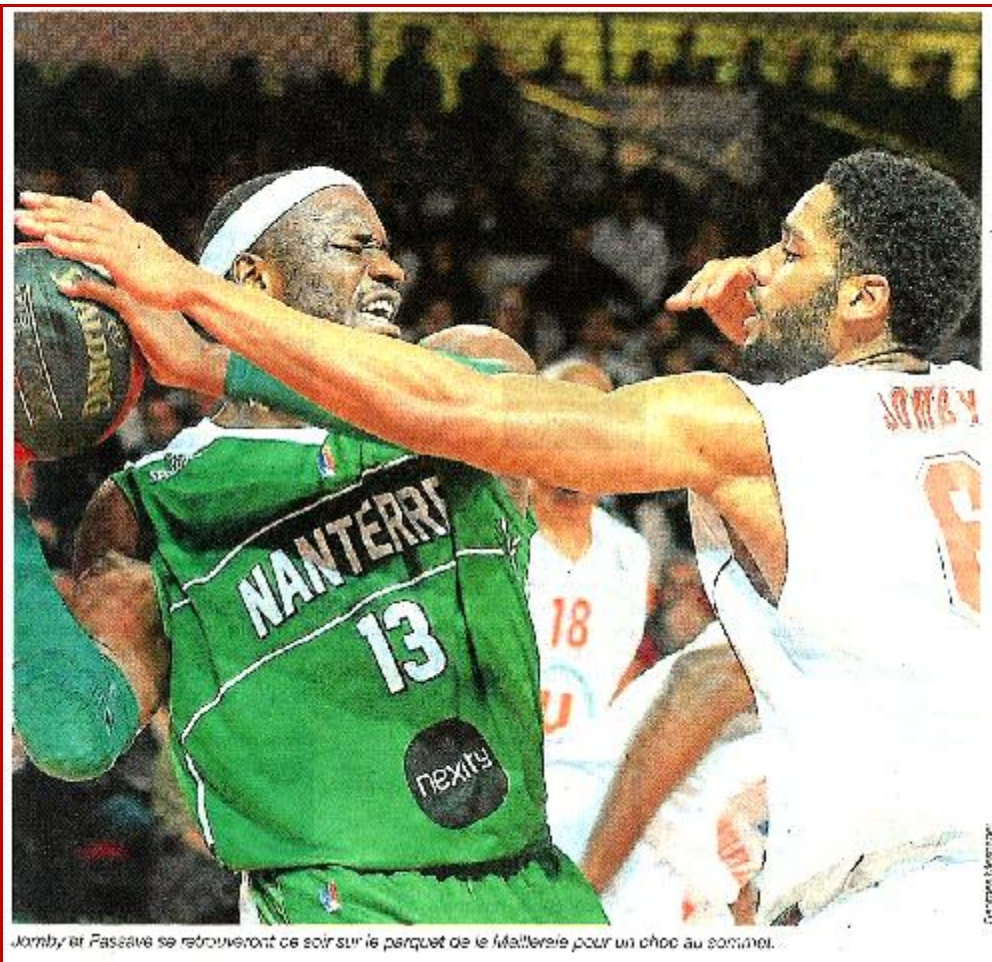
dépens au tournoi de Vannes. Ce n'est pas forcément une surprise de les retrouver en haut », analyse l'entraîneur de la JSF.

Sauf erreur, voilà, pour se frotter aux tenants du titre, Cholet aura besoin de plus de trois joueurs, et devra compter notamment sur son jeune banc plutôt discret face à Strasbourg à l'image de Brown et Burrell. La clé pourrait bien venir de là aussi. « Il faut qu'on soit performant ensemble, et pas les uns à côté des autres », précise Jean-Manuel Sousa. Et si on n'est pas à fond, il n'y aura pas match. « Les joueurs devraient en tout cas être gagnés par une ambiance de fou. La Meillerie ayant fait le plein pour la réception du leader. Une victoire, loin d'être exclue, permettra en plus à CB d'être dans des conditions optimales avant sa difficile semaine, entre un déplacement en Finlande pour le prochain challenge, et un choc face à Orléans, actuel dauphin, le week-end prochain.

Virginie BACHELIER
(avec Valentin MARCINKOWSKI).

Cholet Basket - JSF Nanterre, ce soir (20h)

CHOLET: Brown, Burrell, Cox, How You Fat, Jemoy, Kanté, Marquis, Stoglin, Wilson, Chevrier, Morin. Entraîneur: Jean-Manuel Sousa.
NANTERRE: Kzoulo, Judith, Daniels, Mensah, Jaitch, Coroshe, Thomas, Jisch, Passavo Duclois, Meacham, Gladys, Fossat. Entraîneur: Pascal Donnadieu.



Jomby et Fasseave se retrouveront ce soir sur le parquet de la Malherbe pour un choc au sommet.

Le Courrier de l'Ouest – Samedi 2 novembre 2013

CHOLET - NANTERRE (20 heures)

Nanterre

après l'exploit

PAGE 19

BASKET

À peine digérée leur victoire contre l'immense Barça jeudi, les champions de France, affrontent Cholet en Pro A.

L'Équipe – Samedi 2 novembre 2013

« Une victoire de prestige pour un tout petit »

Euroligue. Pour sa première participation à une Coupe d'Europe, Nanterre a réalisé l'exploit historique d'aller battre Barcelone (71-67), l'un des ogres européens.

Entretien

Pascal Donnadiou,
entraîneur de la JSF Nanterre.

À J + 2, est-ce que vous réalisez l'exploit accompli à Barcelone ?

C'est toujours un peu difficile. On est tellement un tout petit qu'avoir une victoire de prestige, c'est une forme de reconnaissance. On a été décrié par certains en France mais on est satisfait d'avoir pu montrer qu'on est capable, sur un match, d'un exploit. Je dirais même deux, car nous n'étions pas loin contre le CSKA Moscou (défaite 62-59).

Comment expliquez-vous votre capacité de réaction après le raté à Belgrade (défaite 73-43) la semaine dernière ?

On est en Euroligue et pas forcément équipé pour la jouer. On s'est retrouvé dans un match chaud contre le Partizan et nous avons craqué sur la fin. Je ne considère pas cette défaite comme honteuse, même s'il est vrai qu'on aurait pu mieux faire.

Qu'est-ce qui vous a le plus plu contre Barcelone ?

Cette espèce de rage et de volonté de repousser nos limites, notamment au quatrième quart-temps. Souvent, on nous parle de nos qualités de courage, mais tactiquement, nous avons fait un gros travail.

Cette victoire, vous l'avez vue venir ?

Jusqu'à la dernière seconde, on n'a pas pu se dire que cela allait être bon. Au quatrième quart, quand on a commencé à faire deux-trois gros stops défensifs, j'ai senti de l'inquiétude chez les joueurs du Barça. Et on s'est dit : « pourquoi pas ? »

Les messages de sympathie ont dû abonder...

Effectivement ! Il y a eu beaucoup de messages de collègues entraîneurs, Alain Béral (*le président de la Ligue*), de figures historiques comme Jean Galle ou Pierre Dao. Cela touche forcément, car ce sont des hommes que l'on n'a pas l'habitude de côtoyer.

Quel avenir pour Nanterre dans cette Euroligue. Le top 16 vous trotte-t-il dans la tête ?

Je crois vachement au match par match. On va jouer sans complexe mais tirer des plans sur la comète serait la plus grave des erreurs. En championnat c'est pareil.

Justement, c'est déjà ce soir le choc contre Cholet entre deux équipes invaincues...

Cholet, c'est l'équipe en forme du moment en Pro A. Ils ont été impressionnants à Strasbourg, et nous, je ne sais pas dans quel état on sera. Mais on ne va pas se plaindre, ce sont des bons problèmes.

Recueilli par
Valentin MARCINKOWSKI.

Pro A

Aujourd'hui, 20 h : Cholet - Nanterre.....
Gravelines - Strasbourg.....
Le Mans - Antibes.....
Paris-Levallois - Pau-Orthez.....
Roanne - Dijon.....
Villeurbanne - Chalony/Saône.....
Lundi, 20 h 30 : Le Havre - Nancy.....
Mardi, 20 h 45 : Limoges - Orléans.....

	% G	J	G	P
1. Nanterre	100,0	5	5	0
2. Orléans	100,0	4	4	0
3. Cholet	100,0	4	4	0
4. Limoges	75,0	4	3	1
5. Dijon	75,0	4	3	1
6. Strasbourg	60,0	5	3	2
7. Nancy	50,0	4	2	2
8. Le Mans	50,0	4	2	2
9. Le Havre	25,0	4	1	3
10. Antibes	25,0	4	1	3
11. Gravelines	25,0	4	1	3
12. Paris-Levallois	25,0	4	1	3
13. Roanne	25,0	4	1	3
14. Chalony/Saône	25,0	4	1	3
15. Pau-Orthez	25,0	4	1	3
16. Villeurbanne	0,0	4	0	4

MOULIN 20:00 NANTERRE

De la lune au bocage

Les joueurs de Nanterre, héros de Barcelone jeudi, sont passés de la Catalogne à Cholet pour un bouillant sommet de Pro A.

PASCAL DONHADEU L'emballeur des choses dans ses valises. Une bombe de mousse à rassembler se fait connaître par la coupe à l'aspect du flacon et du palmier pour sa forme, qu'il arrive à planifier. « Un encart vingt points, amoncelé de malice, qui a l'air d'un gâteau de Noël... Mais quand ils ont atteint bien peu avant l'heure, à Nantes, le coach de la JSF et sa troupe se mettaient à nous bagaquer. Un exploit dont personne n'avait jamais eu d'idée... Je me suis dit, ce n'est pas moi qui ai fait ça, ça a été fait par un autre joueur... Mais quand ils ont atteint bien peu avant l'heure, à Nantes, le coach de la JSF et sa troupe se mettaient à nous bagaquer. Un exploit dont personne n'avait jamais eu d'idée... Je me suis dit, ce n'est pas moi qui ai fait ça, ça a été fait par un autre joueur... »



BARCELONE (Espagne), PALAU BLAUGRANA, JEUDI. - Le meneur américain Trent McChain s'est beaucoup dépensé face au Barça et il va devoir récupérer pour relever le défi chinois.

« J'aime les défis »

JÉRÉMY NZEULIE, le jeune arrière de la JSF, défenseur hors pair, incarne fort bien toute la fierté et l'abnégation de son équipe.

Il a tout à fait vingt-deux ans et a grandi au basket avec Nanterre. Du temps de la Pro B (2008-11) Étienne son entraîneur et solide international international, spécialiste des missions défensives, qui tombe en retraite au 31 des matchs, à domicile à la Berrichonne, Juan Carlos Navarro (22 pts) tenait des discours éloquentes. Un sommet dans sa carrière.

Quelle a été votre première réaction quand vous avez réalisé que Nanterre venait de battre le Barça ?

« C'était un grand moment pour moi, j'ai senti que ça allait se jouer. C'est une victoire importante pour nous, surtout parce que ça nous donne confiance pour la suite. »

Vous avez été chargé de défendre sur Navarro, l'un des plus gros attaquants européens. Aviez-vous la pression ?

« Pas vraiment, j'ai toujours aimé défendre, j'aime les défis. Et dans ce cas-là, j'ai eu la chance de pouvoir jouer contre un des meilleurs joueurs du monde. C'est une expérience que j'apprécie beaucoup. »

Je savais qu'il n'allait pas trop dans son jeu, il a été déçu, ça a été dur. Heureusement il n'est pas un génie. Avec un match à Cholet, deux jours après (le soir), avez-vous senti cette grosse victoire ?

« Pas trop non, il y a toujours de la fatigue après des matchs, des déplacements. Et on doit être prêt à tout moment. C'est ça qui compte, pas le résultat. »

L. T.

Mais les avions, comme les vents, sont porteurs pour Nanterre et en ce moment la JSF parle au petit noyau de ses hôtes barcelonais. « Il y a, avait de l'air, mais tous les joueurs et tout son monde, il lui en fallait plus se taper encore une heure de bus avant de taller les Mauges, où les techniciens de la JSF sont attendus au coin du bocage ou soif.

PAS DE FIESTE

Que l'arrivée de l'équipe de Barcelone à Nantes soit un retard de deux jours par rapport à une date officielle de la ligue des joueurs (du 11 au 21) et qu'il y ait un décalage de quinze jours entre l'arrivée et le début de la saison officielle, ça ne change rien à la fierté et à la fièvre qui règnent à Nanterre. « On est très contents de jouer à Cholet, ça va être une bonne expérience pour nous. »

« Une gifle » pour le Barça

LA PRESSE BARCELONAÏSE et espagnole était venue se choquer de la défaite du FC Barcelone face à ce qui n'est pas le Barça mais l'équipe de Cholet. « C'est une gifle pour nous, nous ne savions pas que ça allait se jouer à Cholet. »

Le Barça, ce n'est pas le Barça de Cholet, mais l'équipe de Cholet, ce n'est pas l'équipe de Barcelone. C'est une équipe qui a su s'adapter à un autre environnement, c'est une équipe qui a su battre le Barça à domicile. C'est une victoire importante pour nous.

Cholet, à boulets rouges

L'attaque choletaise cartonne, ce qui explique, en partie, le beau début de saison de l'équipe des Mauges, toujours invaincue.



LE JEUNE ROUBLE à nouveau en action contre la Mailleraie Choletaise, qui attend l'arrivée en entente cordée de son partenaire...

JOHN COX 1,94 m - 31 ans. Arrière-meneur. Cette saison : 17,6 pts et 4,5 rebonds par match.

LAMAYN WILSON 2,03 m - 32 ans. Allier fort. Cette saison : 15,8 pts et 6,1 rebonds par match.

TERRELL STOGLIN 1,82 m - 21 ans. Meneur. Cette saison : 17,0 pts et 4,1 rebonds par match.

AVANT SON SOUS-BAISSE de la Mailleraie Choletaise, les deux hommes ont subi un échec à Los Angeles. Mais c'est aussi un succès, car ils ont réussi à rejoindre Cholet et à jouer avec eux.

« IL M'A DIT QUE JE N'AVAIS RIEN FAIT DANS CETTE LIGUE », dit-il dans un entretien exclusif. Il explique pourquoi il est à Cholet et comment il s'adapte à ce nouveau environnement.

« C'EST UN GRAND DÉFI », dit-il. Il parle de sa nouvelle équipe et de son entraîneur, et de son objectif pour la saison à venir.

LES ANGELES (États-Unis), STAPLES CENTER, JEUDI. - Le choc entre deux des meilleurs meneurs de la NBA a fait des étincelles : 42 points pour Chris Paul et 38 points pour Stephen Curry.

5^e JOURNÉE

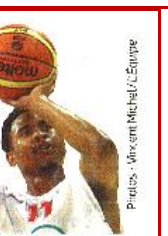
ÉQUIPE	VIC.	PRO A
Cholet	1	101
Nanterre	2	99
Limoges	3	98
Orléans	4	96
Nancy	5	95
Metz	6	94
Le Mans	7	93
Châlons	8	92
Strasbourg	9	91
Reims	10	90
Antony	11	89
Cholet	12	88
Metz	13	87
Cholet	14	86
Cholet	15	85

PRO A CLASSEMENT

ÉQUIPE	V	D	N	P	P.	P.
1. Cholet	10	4	0	0	38	294
2. Cholet	10	4	0	0	38	294
3. Cholet	10	4	0	0	38	294
4. Cholet	10	4	0	0	38	294
5. Cholet	10	4	0	0	38	294
6. Cholet	10	4	0	0	38	294
7. Cholet	10	4	0	0	38	294
8. Cholet	10	4	0	0	38	294
9. Cholet	10	4	0	0	38	294
10. Cholet	10	4	0	0	38	294

PROCHAÎNE JOURNÉE

19 NOVEMBRE. VANDERPUT - BOUQUIN - 19H30. NANTES - METZ - 20H30. NANTES - METZ - 20H30. NANTES - METZ - 20H30. NANTES - METZ - 20H30. NANTES - METZ - 20H30.



CHRIS PAUL A FAIT TRES FORT CONTRE GOLDEN STATE avec 42 points et 11 rebonds. Le meneur de la NBA a aussi fait des étincelles avec Stephen Curry.

Paul part en campagne

Derrière le charme dévastateur de Chris Paul se cache un compétiteur féroce et bien décidé à emmener les Clippers jusqu'au sommet.

AVANT SON SOUS-BAISSE de la Mailleraie Choletaise, les deux hommes ont subi un échec à Los Angeles. Mais c'est aussi un succès, car ils ont réussi à rejoindre Cholet et à jouer avec eux.

« IL M'A DIT QUE JE N'AVAIS RIEN FAIT DANS CETTE LIGUE », dit-il dans un entretien exclusif. Il explique pourquoi il est à Cholet et comment il s'adapte à ce nouveau environnement.

« C'EST UN GRAND DÉFI », dit-il. Il parle de sa nouvelle équipe et de son entraîneur, et de son objectif pour la saison à venir.

LES ANGELES (États-Unis), STAPLES CENTER, JEUDI. - Le choc entre deux des meilleurs meneurs de la NBA a fait des étincelles : 42 points pour Chris Paul et 38 points pour Stephen Curry.