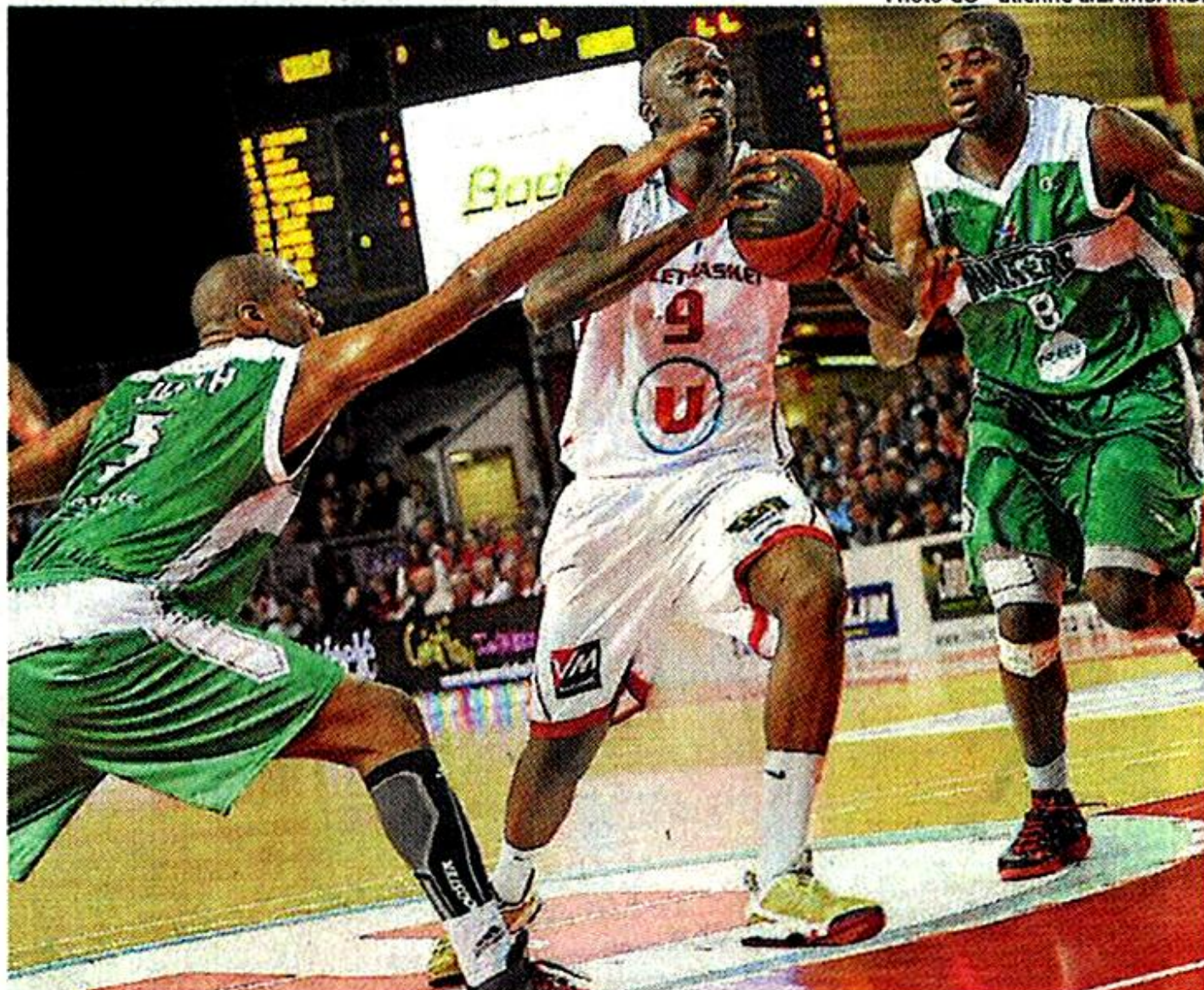


**CHOLET DEBUTE SA CAMPAGNE EUROPEENNE EN FINLANDE MARDI  
(17H30 HEURE FRANÇAISE)**

Photo CO - Etienne LIZAMBARD.



## **Cholet Basket entame son tour d'Europe**

Les joueurs des Mauges débutent aujourd'hui l'EuroChallenge, en Finlande face à Kataja.

**PAGES SPORT**

*Le Courrier de l'Ouest – Mardi 5 novembre 2013*

# Bienvenue à Kataja

Et c'est parti pour un tour ! CB entame sa campagne européenne, ce soir, en Finlande, face à Kataja. Une première étape qui doit emmener Marquis et ses partenaires (au moins) jusqu'au deuxième tour.



Cholet, La Meillerie, samedi. Au 1<sup>er</sup> hour, Jean-Manuel Sousa et ses joueurs vont affronter Kataja, Leiden et Sakken Bears. Photo CD - Eléonore LIZAMBARD.

Freddy REIGNER

freddy.reigner@courrier-ouest.com

C'est exotique. Et loin, surtout. En tout, plus de 14 heures de transport. Il en va ainsi pour rejoindre la localité de Joensuu, nichée en Finlande orientale, au cœur de la province de Carélie. Le fief du Kataja Basket. On a coutume de dire que les voyages forment la jeunesse, et le dicton - finalement - pourrait bien coller à Cholet Basket, renoué du sol au plafond lors de l'intersaison. C'est donc tout là-haut que les Choletais vont entamer leur campagne européenne. Ce n'est ni l'Euroligue, ni l'EuroCoupe, mais l'EuroChallenge, la compétition continentale la plus baroque, la moins cotée surtout. Les Choletais ont gagné le droit d'y participer, sur invitation. C'est donc une aubaine, ou pas. Car certains

refusent d'y aller, trop cher disent-ils au regard des retours sur investissement. Cholet, lui, ne boude jamais l'Europe. Et quelque part, il a bien raison, car la dernière fois qu'il a mis les pieds en EuroChallenge, eh bien, ce fut presque l'apothéose.

**Chevrier : « Le but, c'est de passer le premier tour »**

Souvenez-vous : dimanche 26 avril 2009, Bologne, en Italie. Finale. Virtus contre Cholet. 77-75 pour les Italiens. Dernière possession pour les Choletais. Nando De Colo - auteur jusqu'ici d'un excellent match (24 points) - prend le shoot au buzzer, à trois points. Raté. Le trophée européen s'envolait. Dans les plieurs de Claude Marquis et de Steve Ho You Fat, les deux seuls survivants de cette satanée finale. Mais cette épopée

n'est sûrement pas pour rien dans ce qui allait arriver un an plus tard, à Berry, quand Cholet Basket devenait champion de France. Voilà, des aventures européennes doivent sûrement former un collectif, une infinité de groupes même. Enfin, cela doit être une des vertus de cette compétition. Ça tombe bien, les Choletais ont bien besoin de se construire. Renoué à 95 % cet été, CB est encore jeune et doit ancrer les matches pour se forger une réelle identité. L'EuroChallenge doit justement, y aider. « C'est important pour l'expérience des joueurs », confirme Thierry Chevrier, le directeur général du club. La dernière fois qu'on a fait l'EuroChallenge, des garçons comme Nando (De Colo), Rodrigue (Beaubois) et même Kevin (Sérapihin) ont pu monter des choses... « Ce n'est pas rien quand on sait le chemin parcouru depuis

par ces trois talents. Mais attention, la Coupe d'Europe, c'est aussi et surtout une finale, avec des matches à gagner et un trophée au bout. Et quand on jette un coup d'œil au plateau 2013, on se dit que CE a peut-être un coup à jouer. En effet, les BC Klev, Triumph Lyubersky, Ventapils et autre Reggio Emilia sont certes de grosses formations, mais pas non plus des monstres.

« L'objectif, c'est de passer le premier tour, donc de finir dans les deux premiers du groupe », annonce Thierry Chevrier. Je crois que c'est jouable. Après, on verra... Il y a un tel équilibre dans cette compétition que c'est difficile d'annoncer quelque chose. Cholet Basket ne veut rien dévoiler, mais en secret doit aligner ses ambitions, c'est évident. Car au regard de l'université, il n'y a aucun complexe à avoir. Mais vraiment aucun.

## Eric Chatfield vers Cholet ?

Selon plusieurs sources, l'arrière américain Eric Chatfield (1,91 m, 33 ans) pourrait s'engager très prochainement avec Cholet. Le joueur, top scorer de Pro A en 2012 avec

Paris-Levallois (19,8 points), viendrait remplacer le déviant Tyler Brown. La saison dernière, Chatfield a connu une année chaotique entre Tipoff (Liban) et Caserte (Italie).

## « Kataja ressemble à Nanterre... »

Quart de finaliste de la dernière édition de l'EuroChallenge, Kataja est sûrement l'adversaire n°1 de CB. L'affrontement, ce soir, donnera de précieuses informations.

### QUE VAUT KATAJA ?

Ce n'est certainement pas l'équipe la plus connue, mais elle fait bonne figure à l'échelon européen. Son dernier parcours en EuroChallenge l'atteste. « Ils ont affronté Gravelines en quart de finale, remarque le coach choletais, Jean-Manuel Sousa, et Gravelines a été poussé en prolongation à deux reprises... Quand on connaît le parcours de Christian Manschour et ses joueurs la saison dernière, ça donne une indication sur la valeur des Finlandais. Le technicien des Mauges ajoute : « Kataja, c'est fort. Et ça ressemble étonnamment à Nanterre... Au dernier match, ils ont pris 37 tirs à 3 points. » Du jeu en première intention, de la transition, de la course, du rythme, CB est prévenu sur les forces finlandaises.

### CB EST-IL UN NOVICE ?



Le Finlandais Peeri Vainanen est un des hommes de base de Kataja

Ce que va faire CB. « Tout le monde prépare les matches aux entraînements, ça évite de yémberger et ça donne du temps de jeu à tous », confirme Jean-Manuel Sousa qui veut voir ses hommes réagir sur le thème de l'intensité défensive. « Quand on n'a pas

Entraîneur :

Jukka TOIVALA

## KATAJA BASKET - CHOLET

AUJOURD'HUI - 17H30

Entraîneur :

Jean-Manuel SOUSA



BANC :

114. Masi (1,94m)  
110. Karava (1,92m)  
114. Kivinen (1,92m)  
116. J. Lehtoranta (1,92m)  
103. Masi (1,97m)

## Eric Chatfield vers Cholet ?

Selon plusieurs sources, l'arrière américain Eric Chatfield (1,91 m, 33 ans) pourrait s'engager très prochainement avec Cholet. Le joueur, top scoreur de Pro A en 2012 avec

Paris-Levallois (19,8 points), viendrait remplacer le décevant Tyler Brown. La saison dernière, Chatfield a connu une année chaotique entre Tripoli (Liban) et Caserte (Italie).

Entraîneur :  
**Jukka TOIJALA**

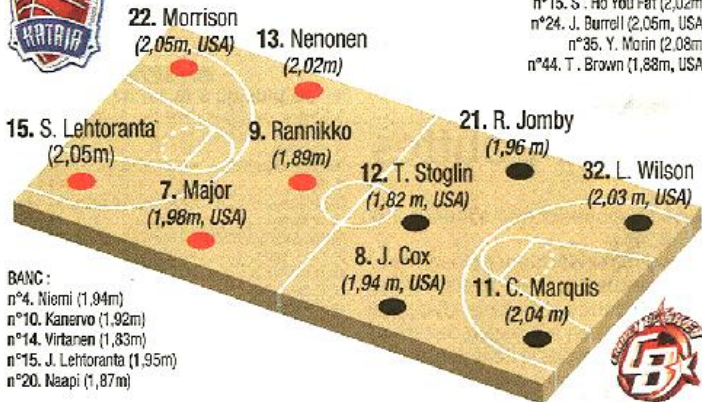
### KATAJA BASKET - CHOLET

AUJOURD'HUI - 17H30

Entraîneur :  
**Jean-Manuel SOUSA**

BANC :

n°9. L. Kante (2,01m)  
n°15. S. Ho You Fat (2,02m)  
n°24. J. Burrell (2,05m, USA)  
n°35. Y. Marin (2,08m)  
n°44. T. Brown (1,88m, USA)



BANC :

n°4. Niemi (1,94m)  
n°10. Kanervo (1,92m)  
n°14. Virtanen (1,83m)  
n°15. J. Lehtoranta (1,95m)  
n°20. Neapi (1,87m)

## Leiden et Bakken Bears, les autres

Les deux autres adversaires de Cholet Basket au sein du groupe G se nomment le ZZ Leiden et les Bakken Bears d'Aarhus. Les premiers viennent des Pays-Bas et ont pris un ticket d'abonnement à l'EuroChallenge lors des deux dernières saisons. Si l'an passé, la compétition s'est plutôt bien passée pour eux (qualification au Last 16), l'exercice d'avant s'était arrêté dès le tour préliminaire. Le ZZ Leiden est un des clubs dominants de la ligue hollandaise. D'ailleurs, il a été sacré champion l'an dernier, ainsi qu'en 2011. Mais cette année,

le début du championnat est un peu plus dur (4 victoires - 3 défaites). De leur côté, les Danois de Bakken Bears ont bien du mal à passer le stade du tour préliminaire de l'EuroChallenge. Éliminé à ce niveau-là en 2008 et 2009, ils ont réussi cette fois-ci à se hisser jusqu'au premier tour. Les Bakken Bears - basés à Aarhus - sont régulièrement la terreur de leur ligue nationale (champion en 2004, 2005, 2007, 2008, 2009, 2011). Cette saison, ils semblent repartis pour un tour, puisqu'ils sont les leaders invincibles (8 victoires).

## « Kataja ressemble à Nanterre... »

Quart de finaliste de la dernière édition de l'EuroChallenge, Kataja est sûrement l'adversaire n°1 de CB. L'affrontement, ce soir, donnera de précieuses informations.

### QUE VAUT KATAJA ?

Ce n'est certainement pas l'équipe la plus connue, mais elle fait bonne figure à l'échelon européen. Son dernier parcours en EuroChallenge l'atteste. « Ils ont affronté Gravelines en quart de finale, remarque le coach choletais, Jean-Manuel Sousa. Et Gravelines a été poussé en prolongation à deux reprises... Quand on connaît le parcours de Christian Monschau et ses joueurs la saison dernière, ça donne une indication sur la valeur des Finlandais. » Le technicien des Mauges ajoute : « Kataja, c'est fort. Et ça ressemble étrangement à Nanterre... Au dernier match, ils ont pris 31 tirs à 3 points. » Du jeu en première intention, de la transition, de la course, du rythme, CB est prévenu sur les forces finlandaises.



Le Finlandais Petri Virtanen est un des hommes de base de Kataja.

Ce que va faire CB. « Tout le monde préfère les matches aux entraînements, ça évite de gamberger et ça donne du temps de jeu à tous », confirme Jean-Manuel Sousa qui veut voir ses hommes réagir sur le thème de l'intensité défensive. « Quand on n'a pas d'envie, on redevient une équipe très moyenne. C'est ce qu'on doit retenir de Nanterre. »

### CB EST-IL UN NOVICE ?

Oui, à plus de 50 %. En effet, si Cholet peut compter sur des vétérans rompus aux joutes européennes (Wilson, Marquis, Cox et Jomby), le reste de l'équipe va découvrir ce niveau-là. Ce qui fait dire à Jean-Manuel Sousa que sur le papier, sa formation est « jeune ». « Beaucoup vont découvrir, alors l'objectif, c'est avant tout de gagner le premier match. »

### ENCHAÎNER, C'EST MIEUX ?

Oui. Quand on prend une claque, comme celle reçue samedi dernier face à Nanterre (59-79), le meilleur des remèdes, c'est de rejouer aussitôt.

### LE CHIFFRE

1

En 23 campagnes européennes, c'est la première fois que Cholet Basket affronte un club finlandais.

E. R.

### LE PROGRAMME

#### Groupe G

Kataja-Cholet ..... Aujourd'hui 17h30  
ZZ Leiden-Bakken Bears ..... Ce soir 20h

Le Courrier de l'Ouest – Mardi 5 novembre 2013

**EUROCHALLENGE. – 1<sup>re</sup> journée. AUJOURD'HUI. Groupe A : Dijon-Anvers (BEL) (20h30). Groupe G : Joensuu (FIN)-Cholet (18 h 30).**

L'Équipe – Mardi 5 novembre 2013

# Cholet retrouve l'Europe en Finlande

**Eurochallenge.** Kataja - Cholet, ce soir à 18h30. Les Choletais auront à cœur de faire oublier leur défaite en championnat pour leurs débuts en Eurochallenge.

À peine remis de leur première défaite en championnat face à Nanterre (59-73), les Choletais se sont envolés dimanche en Finlande, à Joensuu, pour y affronter le club de Kataja. Pour leur entrée en lice en Eurochallenge, les coéquipiers de John Cox espèrent corriger la copie moyennée rendue à la Meillerie samedi soir. « On doit se servir de ce premier match de coupe d'Europe pour revenir plus forts », insiste le capitaine choletais. Un objectif bien évidemment partagé par Jean-Manuel Sousa, très déçu à l'issue de la dernière rencontre. « Il faudra avoir une réaction, jouer beaucoup mieux à Kataja. Si on ne met pas plus d'intensité, tous en même temps, ça va être très difficile, parce qu'ils ne vont pas nous faire de cadeaux, c'est certain. »

Si le nom de Kataja n'évoque peut-être pas grand chose pour certains, les plus férus de basket européen se rappelleront en revanche que le club finlandais a déjà fait parler de lui la saison dernière. Avec huit victoires et six défaites, Kataja, introuvable à domicile, avait finalement terminé son parcours en Eurochallenge au stade des quarts de finale, face à Gravelines, qui ne s'en était pas défait si facilement. « C'est une belle équipe, éliminée l'année dernière après deux prolongations au match retour, contre Gravelines, qu'ils perdent d'un point au final », se rappelle Jean-Manuel Sousa. Une équipe

s'appuyant cette saison sur l'international finlandais Tommi Rantikko à la tête, et qui truste les premières places de son championnat depuis la reprise.

## Un rythme plus soutenu

L'adversaire ne sera dans tous les cas pas à prendre à la légère pour les Choletais, dont certains vont découvrir un nouveau rythme à partir de cette semaine. « On va voir si l'effectif va tenir, si le collectif va s'exprimer même en jouant deux fois par semaine. Certains, dans leur carrière, ont eu l'habitude de le faire. Wilson, l'année dernière, a gagné l'Eurochallenge, et a joué l'Euroleague avec Nancy. Cox et Marquis aussi. Ils vont pouvoir transmettre aux plus jeunes ce que c'est, l'enchaînement des matchs et des semaines où on va plus être dans les hôtels, les bus et les avions que chez nous. » L'objectif étant, en plus d'engranger le plus de victoires sur les deux tableaux que sont le championnat et l'Eurochallenge, d'éviter les blessures.

Cholet, dont les rotations sont encore limitées, compte en effet sur un cinq majeur fixé, pour l'instant véritable garant des bonnes performances, et se mettrait en difficulté en cas de pépin physique. Le passage au rythme de deux matchs par semaine pose donc la question de l'intégration du banc et son efficacité dans le collectif choletais, qui risque

de devenir indispensable au fil des matchs pour pallier à la fatigue des titulaires. Là-dessus, Jean-Manuel Sousa se veut rassurant. « Il y a encore des joueurs qui ne sont pas encore dans ce qu'on veut. On peut s'améliorer individuellement, collectivement, c'est sûr, mais on ne le fera que si les joueurs ont envie d'aller chercher quelque chose de plus haut. Je pense qu'on a cet état d'esprit. »

L'Eurochallenge pourrait donc être l'occasion, dès ce soir, pour Burel, Brown ou encore Kanté, de se montrer davantage et d'avoir un début bénéfique avant le déplacement à Orléans ce week-end.

Virginie BACHELIER.

Kataja. 4. Niemi, 6. Lasaroff, 7. Rantikko, 8. Greene, 9. Pamiho, 10. Kararvo, 12. J. Lehtoranta, 13. Nenonen, 14. Virtanen, 15. S. Lehtoranta, 20. Naapi, 21. Mäkeläinen, 22. Morrison. Entraîneur : Jukka Toijala.

Cholet. 6. Chevron, 8. Cox, 9. Kanté, 11. Marquis, 12. Stogin, 15. Ho You Fat, 21. Jimmy, 24. Burrell, 32. Wilson, 35. Mailin, 44. Brown. Entraîneur : Jean-Manuel Sousa.

Eric Chalfield vers Cholet ? L'arrière-meneur américain, meilleur marqueur de Pro A avec Paris-Levallois en 2011/2012, serait en contact avec Cholet Basket.



Lameyn Wilson, vainqueur de l'Eurochallenge la saison dernière, apportera son expérience aux plus jeunes joueurs du groupe choletais.