

REVUE DE PRESSE

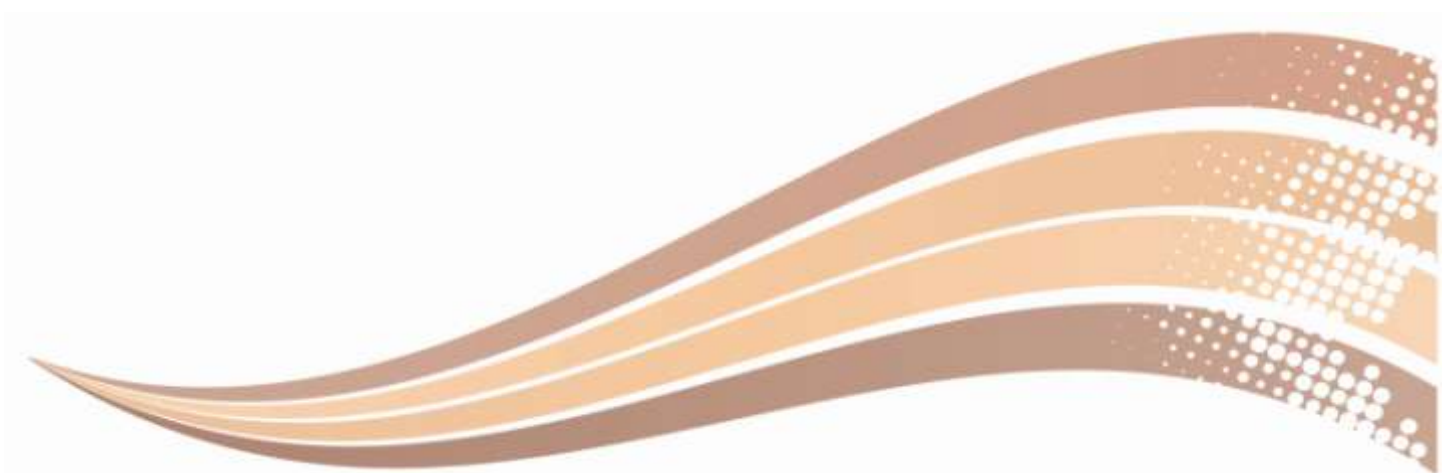
- EQUIPE PRO
CHOLET BASKET / NANCY

Cholet court après le score. En vain...



Cholet s'est logiquement incliné chez lui face à Nancy, après avoir couru sans cesse après le score. page 3

Ouest France – Dimanche 1^{er} avril 2012



Trop intermittent, Cholet n'avance plus

Pro A. Cholet - Nancy : 72-78. CB a mis du cœur à l'ouvrage mais a passé presque tout son temps à courir après le score. En dépit d'un baroud d'honneur, il s'est donc logiquement incliné. Une nouvelle fois à la Meilleraie.

Les Choletais ont sans doute beaucoup ruminé leur entame de mi-temps, hier soir. Par deux fois, ils ont évolué en mode diesel. Et s'ils réussirent une fois à combler leur débours, la seconde, ils sont partis de trop loin.

Quatre minutes de jeu : quatre balles perdues et un déficit de 10 points (2-12). C'est ce que l'on appelle un retard à l'allumage. Cholet, perdu dans la défense lorraine, fut donc illico contraint de faire la course derrière. En trouvant de la réussite en périphérie et en concrétisant une fois sur jeu rapide, CB recolla néanmoins rapidement (12-12, 7'). Mais le Sluc, s'appuyant sur une épatante adresse (73 % à la fin du premier quart) et en dépit d'un étonnant déchet sur la ligne des lancers (2 sur 7), boucla ces dix minutes initiales devant (15-19). Les Lorrains en remettaient une couche dès le début du deuxième quart (17-28, 12'). Cholet vacillait mais heureusement, pouvait compter sur quelques guerriers, son capitaine Falcker en tête. Epaulé par Vebobe et Causeur, il permit à CB d'égaliser à nouveau (31-31, 17'). Les Maugeois passaient même devant sur une réussite dans le corner de Gradit (34-31, 19'). À + 2 à la pause, Cholet revenait de loin.

Falcker blessé

Mais, une nouvelle mise en route ratée effaça toute cette débauche d'énergie. D'autant que l'exemplaire Falcker était touché aux cervicales dans un choc. Manquant de lucidité, les Choletais offraient des munitions aux Nancéiens. Amagou, Samnick et Akingbala les utilisèrent pleinement (42-56, 26'). Le Sluc, solide défensivement et alternant bien le jeu en attaque, se régala. Shuler, adroit au possible (16 points au final à 7 sur 9), porta même son avance à + 17 se jouant du contre d'un Gobert de retour aux affaires. Dozier ayant souffert le martyr en pivot après la sortie de Falcker (49-66, 31').

Un alley-hoop spectaculaire de Christopher sonna le réveil maugeois. Le passage en défense de zone et surtout l'option Gradit sur le poste 4 (intérieur)



Toute la rage de Luc-Arthur Vebobe n'a pas suffi. Cholet a encore chuté à domicile. Une mauvaise opération dans la course aux playoffs même si tous les concurrents directs ont perdu.

regonflèrent le moral des supporters. Le « Coyote » réussit dans un premier temps à surprendre un Samnick très bon jusque-là. CB revint à trois longueurs à trois minutes du terme (68-71, 37'). Seulement, Shuler, en déséquilibre, et Linehan étouffèrent les derniers espoirs locaux (72-78). Jean-Luc Monschau, le coach lorrain, pouvait souffler : « Nous avons assis cette victoire sur le plan défensif face à une équipe de Cholet qui fut nettement meilleure qu'il y a une semaine (face à Poitiers) et qui a mis beaucoup d'agressivité. »

Dans les rangs maugeois, l'heure était évidemment à la grimace. « Ça devient difficile, pestait William Gradit. On n'arrive pas se rassurer à domicile, pas du tout à y développer notre jeu. À l'extérieur, on est une belle équipe. Chez nous, on ne ressemble plus à rien. On a des hauts et des bas dans le match. Dès qu'on est dans le trou, on essaye de revenir en mettant de l'énergie et après, on craque. Chacun doit faire sa propre analyse. » Erman Kunter évoquait aussi cette autocritique : « C'est valable pour les joueurs mais nous aussi le

staff. Donne-t-on les bons conseils aux joueurs ? » Le coach choletais pestait notamment sur une certaine « frustration. Quand on n'est pas bien en attaque, on ne défend pas derrière. Tu peux rater des tirs mais après, il faut revenir [...] C'est une grosse déception mais il ne faut pas être trop négatif. Continuons à travailler. » Car samedi, CB prendra la direction du Mans. Un gros morceau mais après tout, Cholet étant plus à l'aise à l'extérieur...

Emmanuel ESSEUL.

Ouest France – Dimanche 1^{er} avril 2012

Cholet : 72

	Temps	Pts	Total	%	P3	P2	LF	%f	F	Fpr	Co	Ro	Rd	In	BP	PD	Ev.
Causeur Fabien	38	23	8/14	57,1	2/3	6/11	5/7	71,4	2	6		1	1		1	6	22
Vebobe Luc-Arthur	23	5	2/3	66,7	/	2/3	1/7	14,3	2	6			7	1	2	2	6
Kessens Mickael	0		/	-	/	/	/	-									
Dozier Robert	16	2	1/6	16,7	/	1/6	/	-	2				2		2		-3
Falker Randal	16	6	2/2	100	/	2/2	2/2	100	1	2	1		4		1	1	11
Gobert Rudy	17	8	4/5	80,0	/	4/5	/	-	2	1	3	2	2				14
Ona Embo Carl	16	2	1/4	25,0	0/2	1/2	/	-	1	1		1					
Gradit William	21	18	7/12	58,3	4/5	3/7	/	-	1		1	2	1		2		15
Nelson Demarcus	25	2	1/8	12,5	0/3	1/5	/	-	4	4		2	1	1	3	4	
Christopher Patrick	28	6	3/8	37,5	0/3	3/5	/	-	2			1	1		1	3	5
0			/	-	/	/	/	-									
Total	200	72	29/62	46,8	6/16	23/46	8/16	50,0	17	20	5	9	19	2	12	16	70

Entraîneur : Erman KUNTER

Nancy : 78

	Temps	Pts	Total	%	P3	P2	LF	%f	F	Fpr	Co	Ro	Rd	In	BP	PD	Ev.
Akingbala Akin	31	15	7/11	63,6	/	7/11	1/4	25,0	2	4	4	2	6		4		16
Grant Kenny	9	3	1/4	25,0	0/2	1/2	1/2	50,0	1	1					1		-2
Shuler Jamal	35	16	7/9	77,8	2/3	5/6	0/2	0,0	2	1			3	2	1	2	18
Sylla Abdel Kader	11	0	0/2	0,0	/	0/2	/	-	3		2		2				2
Linehan John	31	13	3/6	50,0	0/2	3/4	7/10	70,0	1	7			4	1	1	4	15
King Bernard	10	5	2/3	66,7	1/1	1/2	/	-								1	5
Sahnick Victor	27	12	6/12	50,0	/	6/12	/	-	4	1	1	1	5	4	3	1	15
Pinda Kingsley	0		/	-	/	/	/	-									
Kurtic Dzenan	0		/	-	/	/	/	-									
Amagou Pape Philipp	36	12	4/8	50,0	1/2	3/6	3/4	75,0	4	3			1	1	2	2	9
Kurz Rob	10	2	1/2	50,0	/	1/2	/	-	3				1	1			3
0			/	-	/	/	/	-									
Total	200	78	31/57	54,4	4/10	27/47	12/22	54,5	20	17	7	3	22	9	12	10	61

Entraîneur : Jean-Luc MONSCHAU

Evolution du score : 15-19, 23-17, 11-28, 23-14

Arbitrage de : MM. VIATOR / THEPENIER / CRETON

Spectateurs :

LF : lancer franc F : fautes Fpr : fautes provoquées Co : contre Ro : rebond offens. Rd : rebond défens. In : interceptions BP : balles perdues PD : passes décisives Ev. : évaluations

Ouest France – Dimanche 1^{er} avril 2012

CB express

Luc-Arthur Vebobe (intérieur de Cholet) : « Il faut qu'on réfléchisse pourquoi on joue moins bien à domicile qu'à l'extérieur. Il faut surtout regagner vite un match. On manque de concentration. Pendant une minute, on peut stopper leur attaque et la minute suivante, se prendre 10 points d'affilée. Je n'ai pas d'explication d'autant que dans la semaine, on travaille très dur. »

DeMarcus Nelson (meneur de Cholet) : « Il faut trouver pourquoi, notamment au travers des vidéos, il y a une telle différence entre ce que nous faisons à l'extérieur et à domicile. Mais, n'oublions pas que durant le mois de mars, nous sommes à quatre victoires en six matches donc nous avons plutôt fait du bon boulot. »

Ouest France – Dimanche 1^{er} avril 2012

Un triste air de déjà-vu

Cholet Basket s'est une nouvelle fois raté hier à La Meilleraie. Logiquement battu par Nancy, CB glisse vers la non-qualification pour les play-offs. Triste.

CHOLET BASKET	72
NANCY	78

Tristan BLAISONNEAU
tristan.blaissoneau@courrier-ouest.com

Même les mouches ont volé en silence... du moins quand les micros se baladaient dans le vestiaire choletais. Ou plutôt dans ce qui ressemble de plus en plus au tombeau des derniers espoirs choletais. Au rythme où vont les choses, les vice-champions de France en titre n'auront en effet pas le loisir de défendre ce titre honorifique en play-offs !

Silence donc à micros ouverts. Mais à micros fermés ? « C'est le vestiaire, il parle », évoque Gradit avec la ferme intention de ne pas s'étendre sur le sujet. Mais rapidement, une confiance naît de la frustration. « A chaque fois qu'on joue un match à domicile, c'est un peu la crise dans le vestiaire, notamment au niveau de la confiance, admet Gradit. On est dans le stress. Des hauts, des bas, on n'est pas régulier dans le match. Et dès qu'on est dans le trou on essaye de revenir en mettant de l'énergie, mais on craque. »

L'énergie du désespoir ne suffit pas

Le résumé de la soirée d'hier est parfait. Le problème, c'est qu'il ressemble comme deux gouttes d'eau à celui de la semaine passée. Souvenez-vous. Face à Poitiers, les Choletais avaient fait l'amère expérience de ce que tous les enfants savent : s'amuser à tendre et à détendre un élastique peut faire mal si celui-ci vous claque à la figure.

Il y a huit jours, CB avait ainsi navigué de +10 à -12 pour finalement échouer en prolongation.

Hier, face à Nancy, point de +10. Juste un modeste +3 (36-33, 19%). Mais des bas vraiment très bas (49-66, 31%) et quelques rares séquences où les Choletais n'ont respiré qu'avec l'énergie du désespoir. C'est peu, bien trop peu en tout cas pour satisfaire une Meilleraie toujours pleine et qui ne ressemblera donc jamais à une forteresse imprenable cette saison.

D'une semaine à l'autre, les leçons n'ont donc pas été retenues. « Les gars ont pourtant bien travaillé à l'entraînement », tente Erman Kunter dans ce qui ressemble trop à un discours convenu de coach désireux d'éteindre l'incendie.



Cholet, La Meilleraie, hier. Le duel des meneurs de poche entre John Linehan et Demarcus Nelson a tourné court pour le Choletais qui a livré face à Nancy l'un de ses plus mauvais matches depuis son retour. Photo CO - Étienne LIZAMBARD.

« Travaille-t-on assez bien ? » Hier, la voix rocailleuse de l'entraîneur choletais n'a pas fait trembler les murs du vestiaire. Mais il « a parlé » aux joueurs. Longtemps. Parce qu'il en a des choses à dire et des reproches à faire. « L'heure doit être à l'autocritique, admet-il. Pour les joueurs et pour les coaches, moi le premier. Travaille-t-on assez bien ? Donne-t-on des bons conseils ? Ce sont des questions à se poser. En revanche, je ne veux voir personne se réfugier derrière des excuses. Notre problème me paraît simple. Quand nous ne marquons pas, nous ne défendons pas sur l'action qui suit. Ce n'est pas normal. Défendre, c'est la chose la plus facile : c'est l'envie qui domine, il n'y a même pas besoin d'avoir d'énormes qualités ! » L'envie. Les Choletais en avaient pourtant à revendre avant ce match

de la « presque » dernière chance pour les play-offs. Mais Linehan a éteint Nelson et le château de cartes s'est écroulé. Causeur et Gradit, le pompier de fin de rencontre, ont

bien tenté d'éteindre l'incendie. En vain. Les semaines passent et une vérité implacable s'impose. Cholet ne fait plus peur à personne. La fin de saison risque d'être très longue.

CHOLET

	Min	Pts	Tirs	3pts	Lf	Ro-Rd	Pd	Ev.
Causeur	38	23	8/14	2/3	5/7	1-1	6	22
Vehobe	23	5	2/3	0/0	1/7	0-7	2	6
Dozier	16	2	1/6	0/0	0/0	0-2	0	-3
Falkner	15	6	2/2	0/0	2/2	0-4	1	11
Gobert	17	8	4/5	0/0	0/0	2-2	0	14
Ona Embo	16	2	1/4	0/2	0/0	1-0	0	0
Gradit	21	18	7/12	4/5	0/0	2-1	0	15
Nelson	25	2	1/8	0/3	0/0	2-1	4	0
Christopher	28	6	3/8	0/3	0/0	1-1	3	5
Total	200	72	29/62	6/16	8/16	9-19	16	70

Entraîneur : Erman Kunter
(15-19, 23-17, 11-28, 23-14)
Ecart maximal : +3 (36-33, 19%)
Arbitres : Viator / Thepenier / Creton

72-78

NANCY

	Min	Pts	Tirs	3pts	Lf	Ro-Rd	Pd	Ev.
Akingbala	31	15	7/11	0/0	1/4	2-6	0	16
Grant	9	3	1/4	0/2	1/2	0-0	0	-2
Shuler	35	16	7/9	2/3	0/2	0-3	2	18
Sylla	11	0	0/2	0/0	0/0	0-2	0	2
Linehan	31	13	3/6	0/2	7/10	0-4	4	15
King	10	5	2/3	1/1	0/0	0-0	1	5
Samnick	27	12	6/12	0/0	0/0	1-5	1	15
Amagou	36	12	4/8	1/2	3/4	0-1	2	9
Kurz	10	2	1/2	0/0	0/0	0-1	0	3
Total	200	78	31/67	4/10	12/22	3-22	10	81

Entraîneur : Jean-Luc Monschau
Ecart maximal : +17 (49-66, 31e)

Encore un troisième quart temps catastrophique

1^{ER} QUART TEMPS 15-19

Deux balles perdues en une minute. Puis quatre après quatre minutes de jeu... Les Choletais sont littéralement étouffés par la défense nancéienne. Akingbala contre Causeur et de l'autre côté du parquet Shuler et Linehan aiguissent leurs armes. Bref, Nancy déroule (2-12, 4^e). Il faut deux tirs lointains de Gradit et Causeur pour redonner vie au collectif des Mauges (12-12, 7^e). Mais très vite, les Lorrains, plus entreprenants et diablement plus adroits (73 % de réussite contre 38 %), reprennent la main (12-19, 9^e)

2^E QUART TEMPS 23-17

King, Kurz, Amagou, Shuler... Les Nancéiens profitent des opérations porte ouvertes choletaises pour prendre la poudre d'escampette (17-28, 12^e). Kunter est en colère. Temps mort. Le remède choletais ? S'en remettre à Causeur. Aussi adroit qu'insaisissable, le leader de CB est épaulé par Vebobe pour lancer le 19-5 qui permet à CB de prendre les devants pour la première fois de la partie (36-33, 19^e). A leur tour, les Lorrains se cassent les dents sur la défense adverse, mais Amagou est toutefois là pour rappeler que le SLUC est loin d'avoir dit son dernier mot (38-36, 20^e).



Cholet, La Meilleraie, hier soir. Malgré l'énergie déployée par Fabien Causeur, Cholet s'incline une nouvelle fois sur son parquet. Photo CO - Étienne LIZAMBARD.

3^E QUART TEMPS 11-28

On prend les mêmes ingrédients et ça recommence très mal pour CB. Des balles perdues, Amagou, Shuler et Akingbala qui s'amusent de la défense passive, Falcker qui se blesse aux cervicales (22^e)... CB encaisse un 10-0 (38-46, 23^e). Bien conscients de la fragilité choletaise est cassée, Linehan et Amagou appuient sur l'accélérateur. Samnick et Akingbala se chargent du reste (49-64, 30^e).

4^E QUART TEMPS 23-14

Des ratés tous plus impensables les uns que les autres (air-ball sur lancer franc pour Vebobe, lay-up manqué pour Nelson...) et quelques rares exploits individuels à se mettre sous la dent. La Meilleraie gronde devant le spectacle proposé (51-67, 32^e). Puis comme par magie, CB reprend (encore) vie. Un 19-6 plus tard, initié par un Gradit en feu (10 pts en 6', 18 au final), les Lorrains n'en mènent plus très large (70-73, 38^e). Mais Linehan, dans une salle qu'il connaît par cœur, reste maître de ses nerfs et ficèle le premier (et logique) succès lorrain à l'extérieur en 2012.

T. B.

► L'Info

Falcker blessé

Randal Falcker a quitté le terrain à la 23^e minute à la suite d'un choc avec Samnick. Le pivot choletais souffre d'un traumatisme aux cervicales. Il passera prochainement des examens pour en savoir plus sur l'évolution de cette blessure.

► Le chiffre

-3

C'est la triste évaluation cumulée de Dozier (-3) et Nelson (0). Hier, le premier a brillé par sa transparence. Quant au second, il s'est surtout distingué en récoltant une faute technique pour avoir refusé d'aller voir l'arbitre qui l'appelait. Pas beau à voir.

► La phrase

« Ici, on ne ressemble à rien »

De William Gradit au sujet du visage proposé par CB à La Meilleraie.

► Les réactions

Erman Kunter

Entraîneur de Cholet Basket

« On essaye mais on n'y arrive pas. On perd notre lucidité sur la fin et surtout, on ne défend pas. Quand on rate un tir, il faut impérativement défendre pour empêcher l'adversaire de marquer sur l'action suivante. C'est une grosse déception, mais nous devons continuer à travailler, mais pas à perdre. La situation est grave mais je ne pense pas qu'il faille être très négatif aujourd'hui. La saison n'est pas finie. »

Jean-Luc Monschau

Entraîneur de Nancy

« Cela faisait plusieurs matches que la victoire nous échappait après de bons matches de notre part en déplacement. Celle-ci est donc très importante, elle concrétise le bon travail de l'équipe. Nous avons assis ce succès grâce à notre secteur défensif. Les arrières ont fait du bon boulot et les intérieurs les ont bien aidés. C'est positif. »

William Gradit

« Cela devient vraiment difficile. On n'arrive pas à se rassurer sur notre parquet. Il y a un malaise à domicile, il ne faut pas le nier. Ici, on ne ressemble à rien, dans notre jeu, dans notre tête, dans notre approche du match. Chacun doit faire sa propre analyse de cette situation. »

Luc-Arthur Vebobe

« Cette saison est bizarre. C'est le meilleur comme le pire. On est deux fois à -15, on revient, c'est dur d'expliquer... L'équipe a mis du temps à se mettre en place, mais en avril ce n'est plus une excuse. A la maison, on n'y arrive pas. On commence mal les premier et troisième quarts. On perd des balles et c'est parti. Il faut réfléchir sur nous-mêmes et ne pas s'occuper de nos adversaires. On a pourtant les moyens d'être en play-off, mais il faut gagner pour retrouver la confiance. »

Cholet, maison maudite

Rien ne va plus dans les Mauges, où Cholet est incapable de gagner à domicile et se prépare une rude fin de saison.



CHOLET, SALLE DE LA MEILLERAIE, HIER. - L'arrière nancéien Jamal Shuler tente de réussir un shoot acrobatique devant les Choletais Patrick Christopher et Fabien Causeur, en retard en défense.

(Photo Vincent Michell / L'Équipe)

CHOLET - (Maine-et-Loire) de notre envoyée spéciale

LA MEILLERAIE, autrefois antre survolté du Cholet Basket, serait-elle hantée par de mauvais esprits ? En tout cas, c'est une armée de fantômes qui quittait le vestiaire hier, mines lugubres, épaules fatiguées, accablées par le poids de la défaite, et mauvaises vibrations dans l'air... Même les joueurs qui assument d'ordinaire, très professionnellement, leur devoir et leurs responsabilités face aux médias se sont défilés, tandis que leur coach, Erman Künter, n'est arrivé en conférence de presse que près d'une demi-heure après le match. On vit ainsi un Fabien Causeur mutique, un Luca Vebobe lâchant avec un sourire désolé : « *Bof, pas trop envie de parler là, faut comprendre, il n'y a pas d'explication* », bref, une armée de zombies visiblement encore sonnée par cette... huitième défaite !

Car Cholet, mis à part Hyères-Toulon (1 victoire), est devenue la plus friable des équipes de Pro A sur son terrain (4 victoires-8 défaites).

Et a même permis à Nancy, mauvais voyageur jusque-là (quatre défaites de rang à l'extérieur), de se refaire une santé.

Et, somme toute, les hommes de Jean-Luc Monschau ne l'ont pas volé, eux qui ont été plus constants, mieux posés dans leur jeu, et ont su faire jouer une belle alternance intérieur-extérieur. Ils ont

bien sûr profité de la blessure de Randall Falker (traumatisme cervical), sorti à la 23^e, mais, avant que Falker s'écroule, Cholet avait déjà concédé un 10-0 (38-46, 23^e), à la suite d'un régal Akingbala-Sammick sous les panneaux. Nancy s'envolait même (49-66, 31^e), avant que Cholet, dans un désespoir frénétique, ne bricole des solutions aléatoires - jouer petit, faire zone, repositionner Gradit en poste 4 - et ne trouve de l'air (68-71, 38^e) par

Causeur et un Gradit efficace (10 pts dans le dernier quart). Mais, à l'image de son jeu terriblement brouillon tout du long, précipité, manquant terriblement de lucidité et de continuité, Cholet ne pouvait espérer l'emporter sur ce genre d'expédients. Et Erman Künter pouvait être inquiet à double titre. Car son équipe est en train de perdre de vue les play-offs et, surtout, elle n'a pas de jeu à proposer.

Gradit : « À domicile, on stresse »

On y cherche toujours les ébauches d'un vrai jeu collectif, d'une capacité à enchaîner, de formes de jeu palpables. Sans doute faut-il voir dans cette inconsistance les conséquences de mouvements d'effectifs perpétuels, puisque cette saison l'équipe a déjà connu pas moins de neuf nouveaux joueurs américains ! Elle est bancal à la mène, ou John Linehan a étouffé DeMarcus Nelson, et au poste 4, où William Gradit s'est retrouvé propulsé par défaut. Tout comme en conf' de presse, à laquelle il n'a pu échapper hier. « *Ça devient difficile. On n'arrive pas à se rassurer, à développer du jeu à la maison. Chaque fois qu'on est à domicile, on stresse* », débitait-il, désabusé. « *Ilya un malaise. Déjà, collectivement, on est deux équipes différentes, une à domicile, l'autre à l'extérieur. Je ne sais pas d'où ça vient. C'est dans notre tête, notre jeu, notre mental, notre approche du match ?* » s'interrogeait-il.

Son coach, lui, voyait surtout un gros défaut à ce groupe. « *Quand on n'attaque pas bien, on ne défend plus. On rate, on encaisse !* » pestait le coach turc. On laisse notre attaque dominer notre jeu. *À l'extérieur, il n'y a pas de supporters, on est moins comme ça* », insistait-il, histoire de garder une note positive. Avant d'en appeler à une autocritique générale. « *Et nous aussi, au staff, on doit se regarder : est-ce qu'on travaille bien ? Qu'on donne de bons conseils aux joueurs ? Qu'il faut faire les choses différemment ?* » Ça, fait beaucoup de questions urgentes en suspens...

LILIANE TRÉVISAN

VENDREDI

Roanne-Orléans 66-69
 Paris-Levallois - ASVEL..... 86-73

 HIER

Cholet-Nancy 72-78
 Hyères-Toulon - Chalon 69-98
 Le Havre - Dijon 68-66
 Nanterre - Pau-Lacq-Orthez . 90-77
 Poitiers - Le Mans 75-83
 Strasbourg-Gravelines 65-66

 PROCHAINE JOURNÉE : Mardi

3 avril, 20 heures : Orléans - Dijon.

Vendredi 6 avril, 20 heures :

ASVEL - Hyères-Toulon, Chalon-Nanterre. **20 h 30 :** Gravelines-Nancy (Sport +).

Samedi 7 avril : 18 h 30 : Le Mans - Cholet (Sport +).

20 heures : Poitiers - Paris-Levallois, Le Havre - Strasbourg, Pau-Lacq-Orthez - Roanne.

 Classement

	Pts	J.	G.	P.	p.	c.
1. Gravelines	45	24	21	3	1871	1541
2. Chalon	44	24	20	4	1971	1761
3. Nancy	40	24	16	8	1939	1822
Orléans	40	24	16	8	1807	1709
Le Mans	40	24	16	8	1999	1912
6. Paris-Levallois	39	24	15	9	1970	1934
7. Roanne	36	24	12	12	1821	1824
8. Cholet	35	24	11	13	1865	1849
Dijon	35	24	11	13	1670	1686
10. Strasbourg	34	24	10	14	1818	1786
ASVEL	34	24	10	14	1815	1843
Nanterre	34	24	10	14	1904	1939
13. Le Havre	32	24	8	16	1834	1870
14. Poitiers	32	24	8	16	1762	1662
15. Pau-Orthez	30	24	6	18	1808	2051
16. Hyères-Toulon	23	24	2	22	1806	2291

Les huit premiers à la fin de la saison régulière sont qualifiés pour les play-offs. Le champion va en EuroLigue. Les deux derniers descendent en Pro B.

 CHOLET 72

	Min	Pts	Tirs	3pts	Lf	Ra-Rd	Pd	Int
Causeur	38	23	8/14	2/3	5/7	1-1	6	7
Christopher	28	6	3/8	0/3	-	1-1	3	3
Dozier	16	2	1/6	-	-	0-2	-	2
Falker	16	6	2/2	-	2/2	0-4	1	4
Gobert	17	8	4/5	-	-	2-2	-	4
Gradit	21	18	7/12	4/5	-	2-1	-	5
Vebobe	23	5	2/3	-	1/7	0-7	2	5
Nelson	25	2	1/8	0/3	-	2-1	4	3
Ona Embo	16	2	1/4	0/2	-	1-0	-	3
TOTAL	200	72	29/62	6/16	8/16	9-19	16	

Entraîneur : E. Künster

 NANCY 78

	Min	Pts	Tirs	3pts	Lf	Ra-Rd	Pd	Int
Akingbala	31	15	7/11	-	1/4	2-6	-	5
Amagou	36	12	4/8	1/2	3/4	0-1	2	6
K. Grant	9	3	1/4	0/2	1/2	-	-	-
B. King	10	5	2/3	1/1	-	-	1	3
Kurz	10	2	1/2	-	-	0-1	-	4
Linehan	31	13	3/6	0/2	7/10	0-4	4	6
Samnick	27	12	6/12	-	-	1-5	1	6
Shuler	35	16	7/9	2/3	0/2	0-3	2	6
Sylla	11	0	0/2	-	-	0-2	-	2
TOTAL	200	78	31/57	4/10	12/22	3-22	10	

Entraîneur : J.-L. Monschau

72-78 (15-19, 23-17, 11-28, 23-14)
 Écarts. - CHO : + 3 (19^e) ; NANCY : + 17 (31^e).
 Spectateurs : 5 000. Arbitres : MM. Viator, Thep-
 nier et Creton.

 PRO B (28^e journée)

VENDREDI : Denain - Saint-Vallier, 81-82 ; Antibes-Vichy, 73-57 ; Évreux-Limoges, 71-82 ; Fos-sur-Mer - Rouen, 66-83 ; Aix-Maurienne - Bordeaux, 116-108 a.p. ; Le Portel - Bourg-en-Bresse, 68-76 ; Nantes - Boulogne-sur-Mer, 77-83 ; Châlons-Reims - Boulazac, 90-69. **HIER :** Quimper-Lille, 81-77 a.p.

Classement : 1. Limoges, 51 pts ; 2. Boulazac, 49 ; 3. Châlons-Reims, 47 ; 4. Aix-Maurienne, 46 ; 5. Fos-sur-Mer, 45 ; 6. Boulogne ; Lille ; Bordeaux, 43 ; 9. Bourg-en-Bresse ; Antibes ; Saint-Vallier ; Évreux, 41 ; 13. Nantes, 40 ; 14. Le Portel ; Denain ; Rouen, 38 ; 17. Quimper, 36 ; 18. Vichy, 35.

PROCHAINE JOURNÉE. - Vendredi 6 avril, 20 heures : Bourg-en-Bresse - Nantes ; Fos-sur-Mer - Denain ; Aix-Maurienne - Évreux. **Samedi 7 avril, 20 heures :** Boulazac-Quimper ; Boulogne-sur-Mer - Le Portel ; Lille-Vichy ; Limoges - Châlons-Reims ; Rouen-Bordeaux ; Saint-Vallier - Antibes.

Playoffs : ils sont six pour deux places



Cholet-Basket, toujours inconstant, devra batailler ferme lors des six dernières journées.

page 5

Ouest France – Lundi 2 avril 2012

Erman Kunter : « On fait du bricolage »

« **Bricolage.** » Ce mot, Erman Kunter l'a employé deux fois samedi en conférence de presse d'après-match. Ça tombe bien car plus que des faits de jeu, c'est exactement le terme qui nous a paru le plus adéquat pour résumer cette partie face à Nancy. Et qui, finalement, résume la saison choletaise.

Il se dit que la réussite d'une saison d'un club de Pro A se détermine... avant le début de cette même saison. On veut dire lors du recrutement estival. On ne va pas rappeler les épisodes Talor Battle, Donnie McGrath et Kevin Houston, mais aujourd'hui, Erman Kunter redit : « **On a un problème à la mène.** » On ne va pas non plus rappeler le choix du profil de joueur pour combler le départ en juin dernier d'Antwane Robinson. Mais aujourd'hui, Erman Kunter constate encore le manque d'un intérieur-shooteur. « **On a essayé avec Demetris Nichols, mais celui-ci ne joue plus** », déplore le coach franco-turc. Et l'Américain, blessé, ne reviendra probablement pas.



William Gradit, habituel ailier, est rentré au poste 4 dans le dernier quart-temps, samedi.

Donc, « **on fait du bricolage** », constate l'entraîneur de CB. Deux arrières, Fabien Causeur et DeMarcus Nelson, mènent le jeu sans trouver naturellement l'équilibre entre les moments où ils doivent tirer et ceux où ils doivent passer. Et avant-hier, William Gradit, un ailier, a été décalé au poste 4. « **La dernière fois que j'avais**

joué intérieur, c'était avec Vichy, je revenais de l'équipe de France. » C'était en... 2008. « **Le coach m'a dit que c'était pour défendre.** » Erman Kunter, lui, indique avoir fait ce choix - un bon choix car par ses tirs de loin « **Le Coyote** » a fortement contribué au retour local - « **pour l'attaque** »...

Bref, le problème est bien structurel cette saison dans l'effectif de Cholet-Basket. On le voit dans le regard des joueurs à chaque reproche fait par leur coach. Comme si l'incompréhension générale dominait le parquet et la touche. « **Les joueurs doivent faire leur autocritique,** affirme Erman Kunter. **C'est trop facile de trouver des excuses, par exemple sur son temps de jeu. Après, est-ce que je donne les bons conseils ? Pour moi aussi, l'autocritique est valable.** » À moins que « **le fighting spirit** » qu'il préconise compense, comme on l'a vu plusieurs fois cette saison, ce « **bricolage.** »

J. D.

Ouest France – Lundi 2 avril 2012

Playoffs : six prétendants pour deux tickets

Pro A. Cholet - Nancy : 72-78. De Roanne (7^e avec 36 points) à Nanterre (12^e avec 34 points), auteur de la belle opération du week-end, la lutte pour les playoffs s'annonce acharnée lors des six dernières journées. Tour d'horizon.

Roanne (36 points)

La Chorale est la seule formation de ce groupetto à présenter un bilan équilibré. Et même si elle a fini par céder, samedi, à domicile, face à Orléans, elle a affiché sous la houlette de Luka Pavicevic de beaux progrès ces dernières semaines à l'instar de sa récente victoire à Chalons. Avec un calendrier relativement abordable, Roanne semble avoir toutes les cartes en main même si elle devra gérer parallèlement la Coupe de France (8^e de finale mardi face à Hyères-Toulon, quart éventuel le 10).

Calendrier : à Pau, reçoit Le Mans, reçoit Nancy, au Havre, reçoit Nanterre, à Villeurbanne.

Dijon (35 points)

La JDA demeure redoutable à domicile et y accueillera d'ailleurs deux concurrents directs. En revanche, en déplacement, elle ne comptabilise que deux victoires : à Hyères-Toulon et Cholet. Elle vient de rater le coche successivement à Pau et au Havre.

Calendrier : à Orléans, reçoit Villeurbanne, à Strasbourg, reçoit Le Mans, reçoit Cholet, à Nancy.

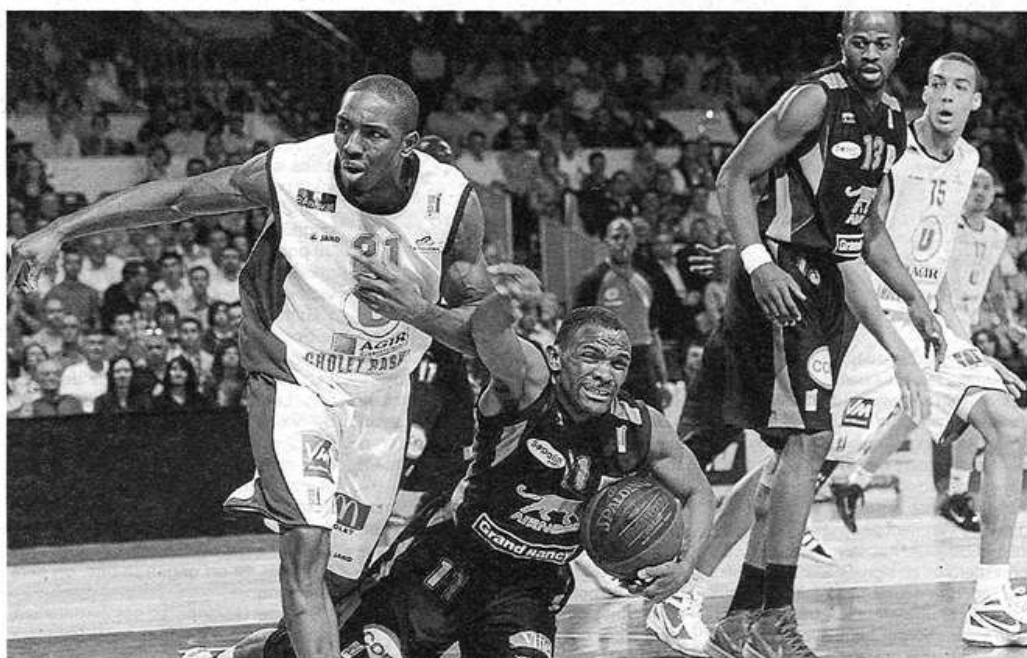
Cholet (35 points)

On croyait CB sur la bonne voie notamment après son probant succès à Gravelines, en Coupe de France. Mais Poitiers et Nancy ont vite fait redescendre le soufflet choletais dans une Meilleraie décidément bien accueillante pour les visiteurs. Le « bricolage » (dixit Erman Kunter) est toujours à l'ordre du jour (*lire ci-dessous*). Difficile dans ces conditions de savoir quel visage affichera Cholet dans ce sprint final. En sachant qu'il faudra aussi négocier la Coupe de France (quart à Boulogne, le 10).

Calendrier : au Mans, reçoit Pau, à Paris-Levallois, à Dijon, reçoit Chalons, reçoit Strasbourg.

Strasbourg (34 points)

En dépit de l'absence de Jeanneau, la SIG vient de faire trembler le leader gravelinois, Vincent Collet fulminant au passage sur une ultime décision arbitrale en la



De Marcus Nelson, qui fait ici faute sur John Linehan, n'est pas à la fête depuis deux matches. Il lui faut vite rectifier le tir pour que Cholet-Basket décroche son visa pour les playoffs.

défaveur de ses siens. Son équipe semble donc capable de coups d'éclat et dispose d'un calendrier plus abordable que nombreux concurrents directs. A l'extérieur, Strasbourg rendra notamment visite à un Havre quasi sauvé et à une lanterne rouge à la dérive.

Calendrier : au Havre, reçoit Paris-Levallois, reçoit Dijon, à Hyères-Toulon, reçoit Orléans, à Cholet.

Villeurbanne (34 points)

Après avoir raté les As d'un cheveu, l'Asvel est sur la mauvaise pente dans la course aux playoffs. Les hommes de Pierre Vincent viennent en effet d'encaisser leur sixième défaite consécutive ! C'est sans Goss (licencié) que la jeune classe

villeurbanaise devra relever cet ultime challenge de la saison. Si, à domicile, le calendrier est dans ses cordes, avec notamment la venue des deux derniers de la classe, les déplacements sont autrement délicats.

Calendrier : reçoit Hyères-Toulon, va à Dijon, va à Poitiers, reçoit Pau, va à Chalons, reçoit Roanne.

Nanterre (34 points)

Après avoir craqué dans le final face à Cholet, l'équipe francilienne a vite rectifié le tir : victoires à l'Asvel et sur Pau. Au point de se relancer donc dans cette course aux playoffs. Pascal Donnadiou tentera donc de tirer la quintessence de son groupe pour créer la surprise même

si le programme est copieux.

Calendrier : à Chalons, reçoit Poitiers, à Orléans, reçoit Paris-Levallois, à Roanne, reçoit Le Mans.

Emmanuel ESSEUL.

Falck : IRM aujourd'hui. Le capitaine choletais, sorti sur blessure au début du 3^e quart, souffre d'un traumatisme des cervicales. « Rien de grave, souffle Erman Kunter. Mais il va quand même passer une radio ce lundi. »

Cholet - Chalons décalé. Les Bourguignons participant au Final four de l'Eurochallenge fin avril, le match CB - JDA se jouera le samedi 12 mai (20 h).

Ouest France – Lundi 2 avril 2012



Basket. Leurs encouragements n'auront pas suffi : les supporters de Cholet-basket n'ont pu que s'incliner devant la défaite de leurs champions, samedi soir, à la Meilleraie, devant Nancy. Un pas de côté à domicile. En basket, il n'y a pas que de mauvaises nouvelles puisque l'équipe des Espoirs a emporté la mise.

Ouest France – Lundi 2 avril 2012

Pro A

Paris-Levallois - Villeurbanne.....	86 - 73
Roanne - Orléans.....	66 - 69
Cholet - Nancy.....	72 - 78
Hyères-Toulon - Chalons/Saône.....	69 - 98
Le Havre - Dijon.....	65 - 66
Nanterre - Pau-Orthez.....	90 - 77
Poitiers - Le Mans.....	75 - 83
Strasbourg - Gravelines.....	65 - 66

	Pts	J	G	P
1. Gravelines	45	24	21	3
2. Chalons/Saône	44	24	20	4
3. Orléans	40	24	16	8
4. Le Mans	40	24	16	8
5. Nancy	40	24	16	8
6. Paris-Levallois	39	24	15	9
7. Roanne	36	24	12	12
8. Dijon	35	24	11	13
9. Cholet	35	24	11	13
10. Strasbourg	34	24	10	14
11. Nanterre	34	24	10	14
12. Villeurbanne	34	24	10	14
13. Poitiers	32	24	8	16
14. Le Havre	32	24	8	16
15. Pau-Orthez	30	24	6	18
16. Hyères-Toulon	23	24	2	22

8

CB a concédé sa 8^e défaite de la saison, à domicile, en Pro A, cette saison. Pour quatre victoires. Seule la lanterne rouge, Hyères-Toulon, avec un seul succès, face à Poitiers.

Faites vos jeux...

BASKET - Pro A. La lutte pour les deux dernières places en play-offs fait rage. Qui les jouera ?



Cholet, La Meilleraie, samedi. Les Choletais, Erman Kunter et William Gradić en tête, ont perdu l'habitude de gagner dans leur salle. Photo CO - Etienne LIZAMBARD.

Tristan BLAISONNEAU

tristan.blaisonneau@courrier-ouest.com

Au casino, la formule chère aux croupiers est la suivante : « Faites vos jeux, rien ne va plus... » Aujourd'hui, nous vous proposons justement de faire vos prévisions au regard du calendrier à venir des six équipes (Cholet, Dijon, Nanterre, Roanne, Strasbourg et Villeurbanne) qui lorgnent sur les deux dernières places qualificatives pour les play-offs. Alors faites vos jeux...

ROANNE, 7^e

Sur le papier, la Chorale dispose du calendrier le plus « abordable ». Les Roannais joueront en effet deux chocs avec des équipes du Top 4 (Le Mans et Nancy) dans leur Halle Vacheresse, où Orléans n'a dû son succès, vendredi dernier, qu'à un dernier quart-temps rondement mené (18-11).

Notre prévision : 16 victoires, 14 défaites

DIJON, 8^e

Les Bourguignons peuvent nourrir des regrets. Au Havre, samedi, ils ont mené les débats durant plus de 39 et 58 secondes ! Mais à seconde et quatre minuscules dixèmes du buzzer, Karim Souchu a donné la victoire aux Normands (78-76).

Prévision : 13 v. , 17 d.

CHOLET, 9^e

Dans leur malheur (défaite face à Nancy), les Choletais ont quand même eu un bonheur samedi soir : celui de voir tous leurs adversaires directs perdre ! C'est bien le seul point positif d'une soirée qui a remis en lumière les limites collectives d'une équipe toute aussi mauvaise à La Meilleraie qu'elle sait être séduisante en déplacement. « **Nous avons encore les moyens de nous qualifier** », certifie Vebobe, tandis que Gobert compte « **sur les matchs à l'extérieur pour réapprendre à gagner.** » C'est effectivement vital tout comme il sera crucial

pour CB de reprendre le point-à-point à Dijon (-17 à l'aller) et Strasbourg (-3). Bref, c'est loin d'être gagné.

Prévision : 14 v. , 16 d.

STRASBOURG, 10^e

Un scandale ! C'est ce qu'a dénoncé avant-hier Vincent Collet. Le sélectionneur tricolore et entraîneur de Strasbourg a mis en cause l'honnêteté de Nicolas Maestre, l'un des trois arbitres qu'il accuse « **d'avoir décidé, avec beaucoup de mauvaise foi, d'offrir la victoire à Gravelines** » (65-66). Avant ce final électrique, les Alsaciens avaient fait plus que donner du fil à retordre aux leaders de Pro A. Preuve, s'il en fallait une, que la SIG reste un candidat plus que crédible aux play-offs.

Prévision : 14 v. , 16 d.

VILLEURBANNE, 11^e

Sauf miracle, Villeurbanne ne se qualifiera pas pour les play-offs. Les Verts triomphant avec

Tony Parker à leur tête ont vécu. Le mirage est passé... L'ASVEL a perdu ses neuf derniers matches toutes compétitions confondues. Cette série noire prendra fin samedi prochain (Ndlr : l'ASVEL recevra Hyères-Toulon). Pour autant, comment imaginer cette équipe de « gamins » français gagner plus que tous ses adversaires. Pour eux, seul un miracle...

Prévision : 13 v. , 17 d.

NANTERRE, 12^e

« **90% de chance de nous maintenir !** » Après la victoire de Nanterre sur Pau, samedi (90-77), Pascal Donnadiou, le coach francilien, n'a surtout pas perdu de vue l'essentiel. Les promus ne visent rien d'autre que le maintien en Pro A. Et si par bonheur les play-offs se présentent à eux, ils les accueilleront à bras ouverts. Mais au regard du calendrier, cela paraît très compliqué.

Prévision : 11 v. , 19 d.

Le classement

BASKET

PRO A

Pau-Levallois - Villeurbanne	85 - 73
Roanne - Orléans	68 - 69
Cholet - Nancy	72 - 78
Hyères-Toulon - ChalonSaône	69 - 98
Le Havre - Dijon	68 - 66
Nanterre - Pau-Lacq-Orthez	90 - 77
Poitiers - Le Mans	75 - 83
Strasbourg - Gravelines	65 - 66

	Pts	J	G	P	Pts	E
1. Gravelines	45	24	21	3	1871	1541
2. ChalonSaône	44	24	20	4	1971	1763
3. Orléans	40	24	16	8	1807	1709
4. Le Mans	40	24	15	9	1999	1912
5. Nancy	40	24	15	9	1939	1822
6. Pau-Levallois	39	24	15	9	1970	1934
7. Roanne	36	24	12	12	1821	1824
8. Dijon	35	24	11	13	1670	1686
9. Cholet	35	24	11	13	1885	1849
10. Strasbourg	34	24	10	14	1818	1786
11. Nanterre	34	24	10	14	1904	1939
12. Villeurbanne	34	24	10	14	1815	1843
13. Poitiers	32	24	8	16	1762	1862
14. Le Havre	32	24	8	16	1834	1870
15. Pau-Lacq-Orthez	30	24	6	18	1810	2051
16. Hyères-Toulon	23	24	2	22	1806	2291

Cholet - Chalon le samedi 12 mai

Initialement prévue le 28 avril et reportée en raison de la présence de Chalon au Final Four de l'EuroChallenge, la rencontre Cholet - Chalon se jouera finalement le samedi 12 mai à 20 heures.

Examen pour Falcker

Victime samedi soir d'un « coup du lapin », Randal Falcker passera des examens ce lundi. « **A priori, rien de grave** », note Erman Kunter qui devrait pouvoir compter sur son pivot au Mans, samedi, puis à Boulazac.

AGENDA

25^e journée

Mardi 3 avril

Orléans - Dijon

Vendredi 6 avril

Villeurbanne - Hyères-T.

Gravelines - Nancy

A 20 h 30 sur Sport +

Samedi 7 avril

Le Mans - Cholet

A 18 h 30 sur Sport +

Pau-Orthez - Roanne

Poitiers - Paris-Levallois

Le Havre - Strasbourg

PRO A	V	D	25 ^e JOURNÉE	26 ^e JOURNÉE	27 ^e JOURNÉE	28 ^e JOURNÉE	29 ^e JOURNÉE	30 ^e JOURNÉE
7 ^e ROANNE	12	12	↗ va à Pau	↘ reçoit Le Mans	↘ reçoit Nancy	↗ va au Havre	↘ reçoit NANTERRE	↗ va à VILLEURBANNE
8 ^e DIJON	11	13	↗ va à Orléans	↘ reçoit DUEL Villeurbanne	↗ va à DUEL Strasbourg	↘ reçoit Le Mans	↘ reçoit DUEL Cholet	↗ va à Nancy
9 ^e CHOLET	11	13	↗ va au Mans	↘ reçoit Pau	↗ va à Paris-Levallois	↘ reçoit Chalon	↘ reçoit DUEL Dijon	↗ va à DUEL Strasbourg
10 ^e STRASBOURG	10	14	↗ va au Havre	↘ reçoit Paris-Levallois	↘ reçoit DUEL Dijon	↗ va à Hyères-Toulon	↘ reçoit Orléans	↗ va à DUEL Cholet
11 ^e VILLEURBANNE	10	14	↘ reçoit Hyères-Toulon	↗ va à DUEL Dijon	↗ va à Poitiers	↘ reçoit Pau	↗ va à Chalon	↘ reçoit DUEL Roanne
12 ^e NANTERRE	10	14	↗ va à Chalon	↘ reçoit Poitiers	↗ va à Orléans	↘ reçoit Paris-Levallois	↗ va à DUEL Roanne	↘ reçoit Le Mans

LUNDI 2 AVRIL 2012



John Linehan (Nancy) et DeMarcus Nelson (Cholet).

CHOLET 72 – NANCY 78

TIMIDES US, TIMIDE MEILLERAIE

Deux points. Lors des 13 dernières minutes du match Cholet-Nancy, les Américains de CB ont inscrit seulement 2 des 28 derniers points choletais. Sur un *alley-oop* de DeMarcus Nelson claqué dans le cercle par Patrick Christopher. Étrangement passifs en défense, menés de 17 points à l'entame du dernier quart temps (49-66), les Choletais ont orchestré un dernier rush – un baroud d'honneur – pour revenir dans la roue du SLUC (68-71 à 3 minutes de la fin). Trois hommes à l'origine de cette révolte. Fabien Causeur, Rudy Gobert (très efficace au relai de Randal Falker touché aux cervicales et contraint de sortir dès la 23^e minute du match) et surtout William Gradit, auteur de 10 points à 100% entre la 35^e et la 38^e minute. Erman Kunter aurait bien eu besoin de l'apport offensif de ses Américains valides pour prendre ce match. Au final, le trio Nelson-Christopher-Dozier ne lui aura apporté que 10 points à un peu moins de 23% et 2 d'évaluation en 69 minutes. Une misère. Et une cause majeure de la défaite choletaise. Après match, William Gradit n'a pas chargé ses coéquipiers états-uniens et préféré insister sur le syndrome de la Meilleraie : « On essaie de revenir à l'énergie, mais il y a un malaise à domicile. À l'extérieur on est une bonne équipe, à domicile on ne ressemble plus à rien. Chacun doit faire sa propre analyse. » Après ce nouveau revers, CB affiche un bilan de 4v-8d à la Meilleraie contre 7v-5d à l'extérieur. Drôle de saison dans les Mauges. ■

A.L.