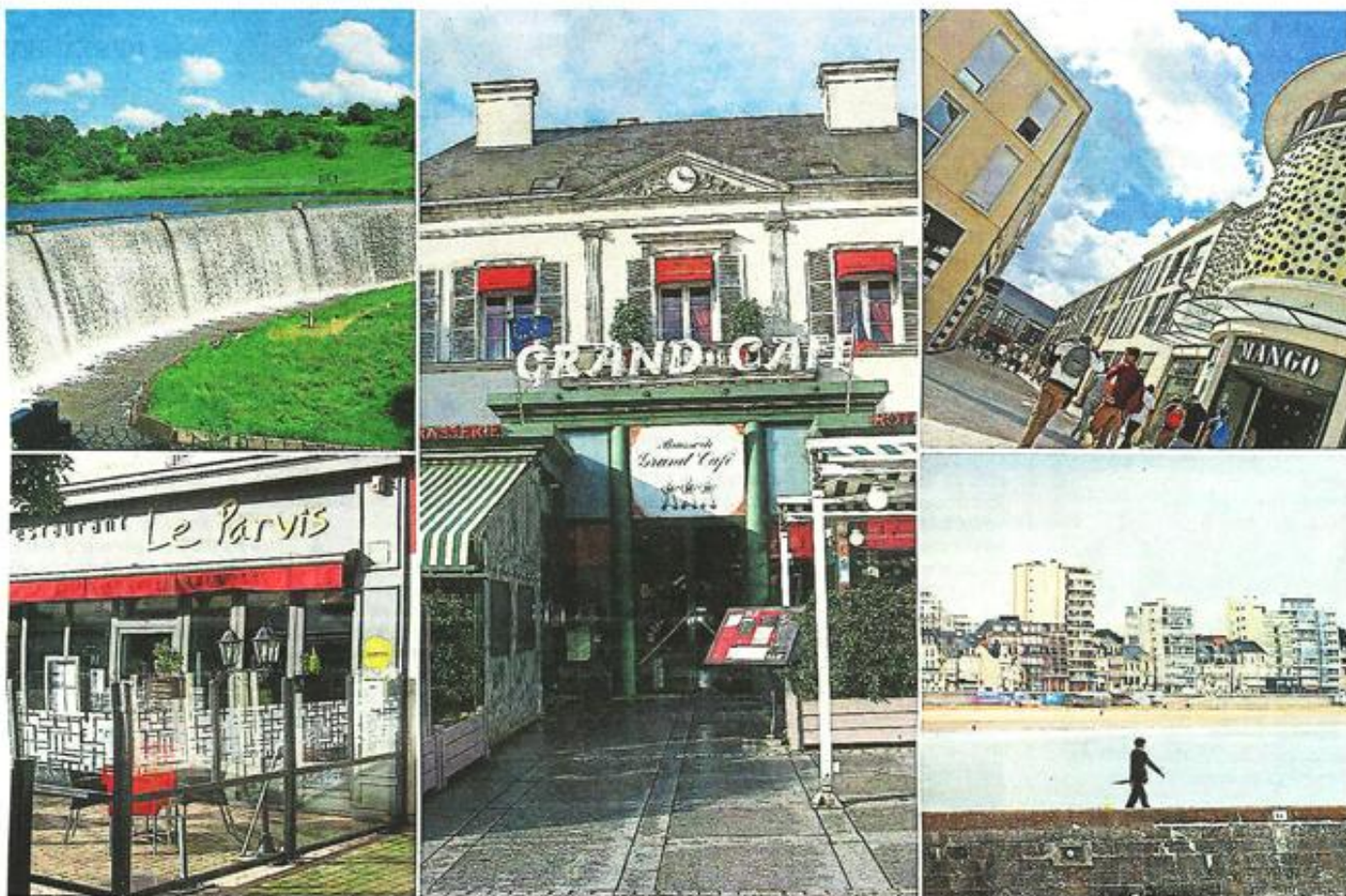


Les habitudes des joueurs de CB

On les voit toujours sur le parquet, ballon en main, stars d'un soir. Mais une fois les lumières éteintes, où vont les joueurs de CB ? Voici leurs bons plans pour boire un verre, manger un bout, se promener...



Beaucoup de joueurs de CB aiment se balader du côté de Ribou (en haut à gauche) ou aux Arcades Rougé (en haut à droite). Le Grand Café (au centre) est également plébiscité. Le coach, lui, aime aller manger au Parvis (en bas à gauche) quand Nicolas De Jong apprécie de se ressourcer du côté des Sables-d'Olonne (en bas à droite).

Freddy REIGNER

freddy.reigner@courrier-ouest.com

UN LIEU POUR BOIRE

Jonathan Rousselle : « Attendez, je crois que je n'ai toujours pas mis les pieds dans un café. C'est vrai ! On n'a pas eu beaucoup de victoires à fêter... »

Cédric Banks : « Je ne bois pas beaucoup. Quand je sors, je le fais avec l'équipe. Je me souviens d'avoir été au P'tit Club, c'était sympa. »

Nicolas De Jongh : « Disons que je n'ai plus trop le temps de sortir avec la naissance de ma fille... Mais j'ai déjà été au Guss, c'était bien. »

Paul Delaney : « Le Café Leffe. C'est le premier bar dans lequel je suis rentré avec ma fiancée. On a été bien accueilli, la serveuse parlait anglais, parfait ! »

Chris Oliver : « Le Grand Café. »

Laurent Buffard (le coach) : « Le Grand Café ou le Lazarre, c'est très convivial. »

UN LIEU POUR MANGER

J. R. : « Le Grand Café, Mamma Mia, Côté Cour. A chaque fois que j'y vais, je commande quelque chose de différent. Et je ne suis jamais déçu ! »

C.B. : « KFC (sourires)... Des McDonald's, il y en a partout, des KFC c'est plus rare. »

N. J. : « J'aime bien commander et manger à la maison. Avec ma femme, on commande souvent au Taj Mahal, le restaurant indien. Le poulet curry est très bon. »

P. D. : « Buffalo Grill et la pizzeria la Dolce Vita. »

C. O. : « Sushi Hanaki, c'est très bon ! Toute la carte est à recommander. »

L. B. : « Il y a pas mal de bons restaurants. Je vais souvent au Parvis, il y a le Château Colbert à Maulévrier qui est très bon aussi, de même que l'Ourdissoir. »

UN LIEU POUR SE BALADER

J. R. : « A Cholet, j'aime bien les coins nature, comme Ribou ou le parc de Moine. Avec mon chien, je me suis aussi baladé le long de la Sèvre nantaise, à Saint-Laurent sur Sèvre, c'était chouette. Le Puy-de-Fou a également été une belle découverte. Une super ambiance. »

C. B. : « Moi, je suis plutôt casanier, je ne sors pas beaucoup. Mais j'aime bien aller à Nantes. Pour le shopping, je me mets devant l'ordinateur (rires). »

N. J. : « Le parc de Moine, c'est sympa. Quand on a une journée, avec

ma femme, on aime bien aller aux Sables d'Olonne, ce n'est pas loin. L'an dernier, je jouais à Antibes et j'ai pris goût à la mer. Pour le shopping, vu ma taille, je fais ça sur internet. Ça tombe bien, je n'aime pas trop faire les magasins ! Sinon, je vais aux Arcades Rougé ou à Nantes. »

C. O. : « Le petit parc vert en face de mon appartement (ndlr : avenue des Cordeliers, le long de la Moine). C'est là que je me balade avant et après chaque entraînement avec mon chien Samson. »

P. D. : « Avec ma femme, je fais toutes les rues du centre-ville (sourires) ! »

L. B. : « Il y a pas mal de coins sympas : Ribou, le parc de Moine, la forêt de Nuallé, l'étang des Noues... J'adore aussi aller voir mes copains aux Halles. Eux, ce sont des vrais ! On discute de tout et de rien, toujours un bon moment. »

Au Smash, « on ne voit plus trop les joueurs »

Repaire historique de Cholet Basket, la brasserie du Smash, située juste en face de la Meilleraie, ne voit plus trop les joueurs passer. Il y a bien les bureaux du club à l'étage, mais pas un sportif à l'horizon. « Ils viennent de moins en moins, glisse le propriétaire des lieux, Jean-David Sivis. C'est comme ça, je ne regrette pas spécialement, ils sont libres d'aller où ils veulent (sourires). » Pourtant, au-dessus du comptoir, on voit des clichés du patron posant à côté des joueurs de cette saison, mais aussi à côté de Laurent Buffard, Erman Kunter et Jim Bilba... Quand même ! « Oui, mais les choses changent. Vous savez, il y a beaucoup d'Américains dans l'équipe, qui ne connaissent pas trop Cholet et son histoire. Ils font leur travail et voilà tout ! Ici, on voit surtout

beaucoup de supporters. » Du haut de son bureau, le directeur général de CB, Thierry Chevrier, voit bien la situation : « Quand les joueurs viennent ici, c'est pour régler un problème administratif ou récupérer un colis. En fait, ce sont les jeunes du centre de formation qui y passent beaucoup de temps. Ils mangent au Smash tous les soirs. Des joueurs comme Nando De Colo, Rodrigue Beaubois, Kevin Séraphin et Rudy Gobert, ont passé quatre ans à y dîner quotidiennement. Quand ils passent pros, ils veulent couper le cordon, et ça peut se comprendre. Moi, quand j'étais joueur, après les matchs, on passait au foyer de la Rochefoucauld prendre un verre avec les supporters. Mais c'est une autre époque, on ne peut pas comparer. »



F. R. Le Smash est surtout fréquenté par les supporters de Cholet Basket.

Courrier de l'Ouest – Samedi 14 février 2015

