

➤ EQUIPE PRO  
LIMOGES / CHOLET BASKET

**Cholet ne pouvait pas faire mieux**

LIMOGES	86
CHOLET	63

**À Tulle pour jouer un match amical face à Limoges, les Choletais, à court d'arguments, ont été défaits.**

Le chiffre de la soirée est 7 : comme le nombre de joueurs présents sur la feuille de match du côté choletais. La faute à une vilaine épidémie de grippe qui a laissé Prince et Rudy Jomby à Cholet. Ajoutez à cela l'impossibilité pour Wood de jouer ce match contre Limoges et voici comment CB s'est déplacé à Tulle. « Si nous n'avions pas pris l'engagement auprès de Tulle, qui avait organisé ce match de gala, peut-être que nous aurions réfléchi à l'idée de jouer ce match ou pas. Mais là, c'était dur de ne pas y aller » avouait Jérôme Navier, l'entraîneur choletais. Le fait est que

le match s'est bel et bien joué. Fort logiquement, Cholet a souffert et subi un gros éclat dès le début du match, et est logiquement mené à la pause (48-26). « Nous avons été pris dans l'intensité de Limoges ».

**Un point positif : Cholet Basket repart sans blessé**

La suite est un peu plus instructive, Cholet contient un peu plus les attaques du CSP mais s'incline finalement 86-63. « Le match est un peu tronqué, forcément, ajoute Navier. Nous avons été obligés de bricoler un peu. Trapani a joué au poste 3 par exemple. Mais je retiens qu'en deuxième période, nous avons été plus agressifs et les garçons présents ont joué le jeu ». Navier conclut sur une bonne note malgré tout : « On repart de Tulle sans blessé ». Et c'est déjà pas mal.

Le Courrier de l'Ouest – Dimanche 21 février 2016

**Une lourde défaite qui ne veut pas dire grand-chose**

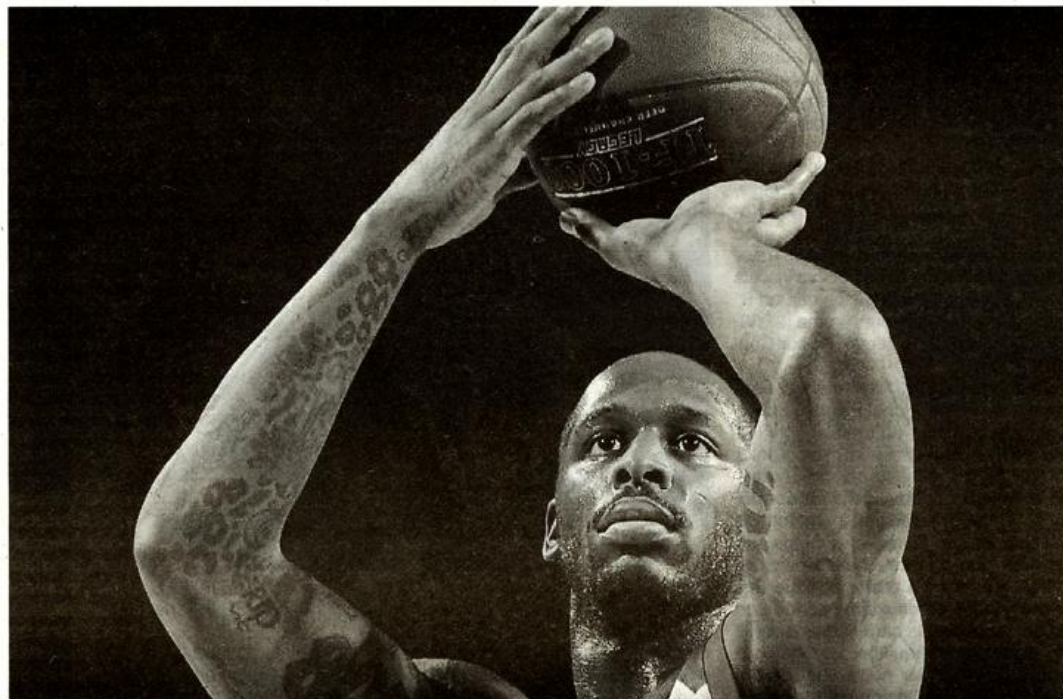
Amical. Limoges - Cholet : 86-63. Venu avec seulement sept joueurs, les Choletais ont perdu dans les grandes largeurs à Tulle, mais ont bien préparé Strasbourg.

Cholet Basket s'est incliné en amical, hier soir, à Tulle, face au CSP Limoges (86-63). Une lourde défaite qui ne signifie pas grand-chose dans la mesure où les Choletais n'étaient que sept face à des Limougeauds au grand complet.

Au moment de mettre le cap sur la Corrèze, Jérôme Navier a dû se résoudre à partir sans JP Prince et Rudy Jomby, grippés. Il a aussi dû se passer de DaShaun Wood qu'une clause contractuelle interdit de jouer contre Limoges avec qui il avait failli s'engager en octobre dernier. Une clause qui sera encore d'actualité lorsque Cholet recevra le CSP en championnat, le 19 mars, à La Meilleraie.

Excepté dans le premier quart-temps, remporté 31-11 par Limoges grâce à une adresse insolente à 3 points, Cholet a plutôt bien résisté malgré un petit 20 % au tir primé sur l'ensemble de la rencontre.

« Le staff limougeaud était aussi nombreux que nos joueurs ! On a fait du mieux possible. Malgré un très mauvais début du match, où Limoges a défendu fort, on a réussi à répondre en seconde mi-temps. On a fait des choses intéressantes. Le principal est d'avoir pu jouer et de repartir sans joueurs blessés. Dans la tête, c'est bien avant de recevoir notre prochain adversaire, Strasbourg », confiait Jérôme Navier à l'issue de la rencontre.



Murphy Holloway et les Choletais, s'ils se sont inclinés lourdement contre Limoges, ont préparé la prochaine rencontre de Pro A face à Strasbourg.

**CSP LIMOGES - CHOLET BASKET : 86-63**  
(31-11, 17-12, 19-21, 19-12).  
Arbitres : MM. Melab, Malphettes et Blanchou.

500 spectateurs environ.  
**LIMOGES** : 46 paniers réussis sur 85 tentés, dont 12 sur 26 à 3 points, 6 lancers francs sur 10, 20 fautes personnelles.  
*Les marqueurs* : Gatens (13), Westerman

(4), Zerbo (0), Boungo Colo (14), Diawara (10), puis Schaffartzik (8), McCallieb (10), Wojciechowski (1), Daniels (8), Payen (5), Camara (9), Traoré (4).  
**CHOLET** : 27 paniers réussis sur 76 tentés,

dont 5 sur 25 à 3 points, 14 lancers francs sur 21, 15 fautes personnelles.  
*Les marqueurs* : Hugues (14), Rousselle (11), Brun (2), Trapani (7), Holloway (15), puis Moendadze (10) et MBida (4).