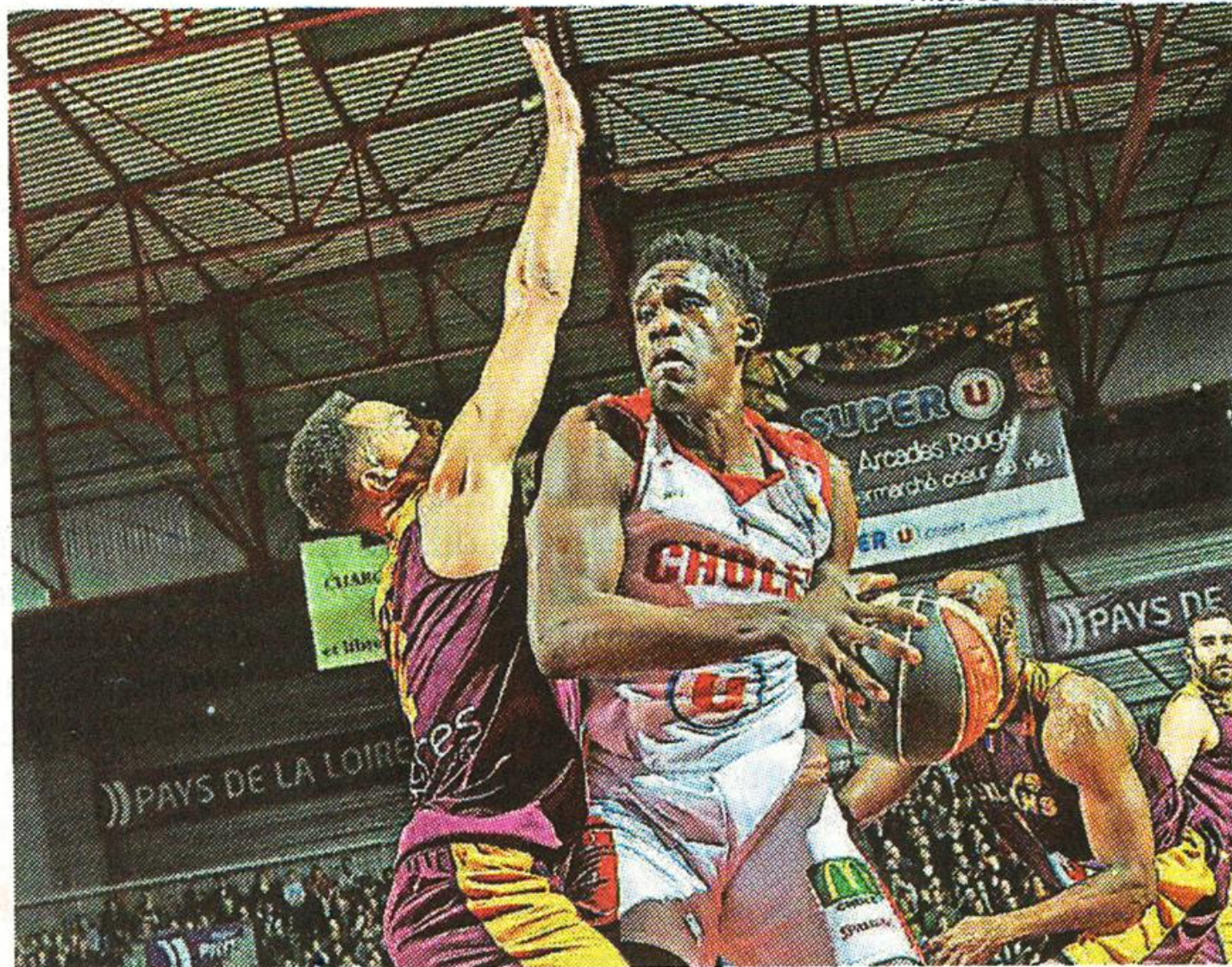


CB peut se rapprocher tout près du maintien à Châlons

Photo CO - Étienne LIZAMBARD



Face à un concurrent direct amoindri par les blessures, le Cholet de Jerry Boutsiele pourrait réussir un gros coup ce soir en Champagne.

PAGES SPORT

Une occasion en or massif

Les Choletais jouent ce soir à Châlons-Reims, un rival dans la course au maintien. Vu le déséquilibre des forces en présence sur le papier, la bande à Philippe Hervé se doit de réaliser un coup décisif.

Sébastien BÉDOUINEAU

sebastien.bedouineau@courrier-ouest.com

Malcolm Rhett, Marcus Williams et Ivan Maras : trois renforts viennent de débarquer dans les Mauges. Un principe de précaution selon Philippe Hervé. « Nous avons quand même des joueurs âgés. Il suffit de regarder le calendrier de fin de saison avec un enchaînement de cinq matchs en deux semaines. Et encore je ne parle pas de la problématique des blessures. Quand on voit ce qui arrive à Châlons-Reims aujourd'hui (N.D.L.R. : lire ci-dessous). »

Ivan Maras plaît beaucoup à Philippe Hervé

A partir de mardi prochain, le coach procédera à des rotations de joueurs pour faire souffler certains organismes. Mais, la question du choix se pose dès ce soir. Le quota de joueurs étrangers compte deux surnuméraires. Si Angel Rodriguez est définitivement écarté, il reste à désigner l'autre joueur interdit de feuille de match. « Nous ferons le déplacement en bus avec tout le monde sauf Rodriguez. On ne révélera notre choix qu'au dernier moment. Ce n'est pas la peine de donner une information à notre adversaire », consent à livrer Philippe Hervé.

Selon toute vraisemblance, Malcolm Rhett pourrait être sacrifié au profit

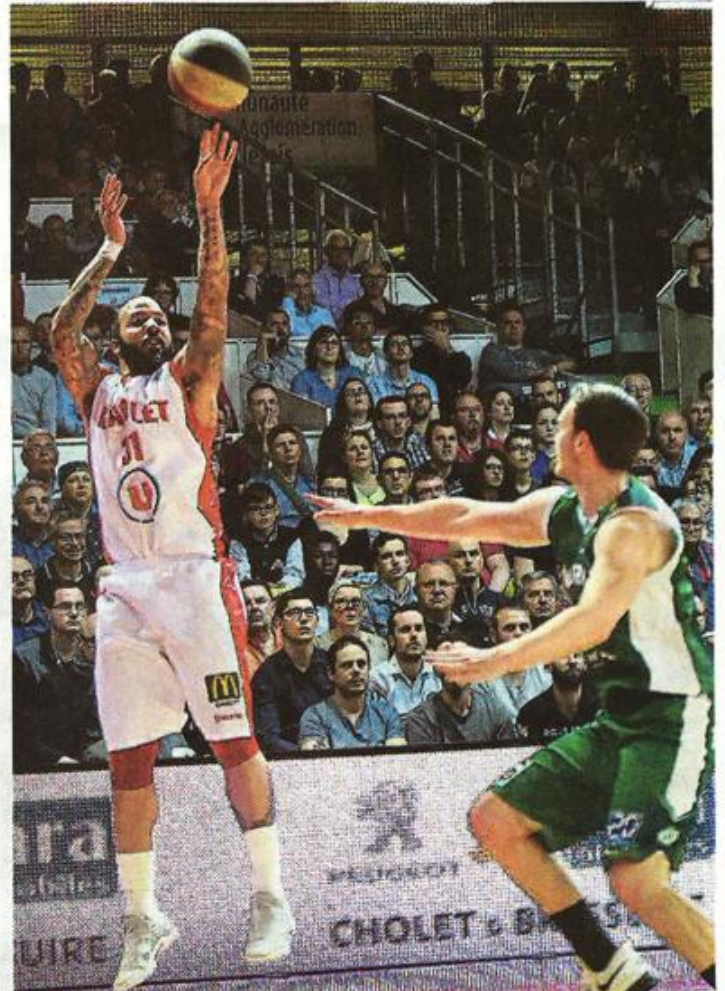
du dernier intérieur en date, Ivan Maras. « C'est un vrai quatre et demi, solide avec ses 2,07 m. Il a une très bonne lecture du jeu et peut être un bon passeur. Cela ne fait que quatre jours qu'il est là mais il s'est déjà vite intégré au groupe », complimente l'entraîneur de CB.

Un groupe qui a fière allure sur le papier avec neuf joueurs pleinement opérationnels en Pro A auxquels s'ajoutent les deux « apprentis » Abdoulaye Ndoye et Darel Poirier. « C'est vrai que ce match a l'air de tomber au bon moment puisque Châlons n'a plus que huit joueurs. Mais, je reste mesuré car les coups durs peuvent aussi recréer une forme de cohésion, de solidarité surtout à domicile », relativise l'expérimenté technicien.

Sur le parquet de la défense la plus perméable de la ligue, son équipe entreprendra de décrocher une 11^e victoire en 29 journées. Une victoire synonyme de maintien ? Pas tout à fait selon Philippe Hervé. « Avec 11 succès, une bonne partie du chemin vers le maintien serait faite mais je pense que ce ne serait pas gagné pour autant. Mathématiquement, on ne pourra être rassuré qu'avec 12 victoires. »

Or, le calendrier impose notamment à CB les réceptions de l'ASVEL, de Monaco et une visite à Gravelines. Décidément, la rencontre du soir en Champagne a tout d'un moment charnière de la saison.

Classement en page précédente



Cholet, salle de la Meilleraie, 11 avril. Avec Marcus Williams, CB compte un bel atout dans la dernière ligne droite. Photo CO - Etienne LIZAMBARD.

CHÂLONS-REIMS 16 ^e	27 N. De Jong (2,10 m. FRA/PB)	30 T. Cain (2,03 m. USA)
9v 19p 6 ^e At 77,9 18 ^e Déf 84,9	19 M. Vasil (1,92m. SLO)	5 A. Young (1,98 m. USA)
ENTRAÎNEUR Nikola ANTIC	1 S. Diabaté (1,82 m. CIV)	
BANC B. E. Choquet (1,87 m) 21. L. Antic (2,04 m) 22. L. Cassier (2,03 m) T. J. Anderson (1,88 m. JAM)	31 M. Williams (1,90 m. USA)	6 I. Almeida (1,98 m / POR)
LNB	5 J. Rousselle (1,87 m)	8 J. Boutsiele (2,07 m)
	3 I. Evtimov (2,01 m)	

PRO A 29 ^e journée
Ce soir / 20:00
à Châlons Palais des Sports Coubertin
CHOLET 14 ^e
10v 18p 10 ^e At 74,7 16 ^e Déf 78,5
ENTRAÎNEUR Philippe HERVÉ
BANC 2. G. Bell (1,90 m. USA) 11. A. Ndoye (1,91m) 12. B. Dewar (1,96 m) 16. D. Poirier (2,07 m) 34. D. Noel (2,01 m. USA) 7. I. Maras (2,07 m. MTN) ou. 0. MJ Rhett (2,06 m. USA)

A SAVOIR

Châlons-Reims en effectif réduit

Les temps sont durs en Champagne. Mark Payne (mollet) et Steven Smith (épaule) resteront bloqués à l'infirmerie jusqu'à la fin de la saison. Quant à Andrew Lawrence (cervicales), son retour n'est pas attendu pour les réceptions de deux rivaux pour le maintien : Cholet ce soir et Orléans une semaine plus tard. Même si les

dirigeants s'activent pour un joker médical, le pessimisme est de mise si l'on se fie aux déclarations de Nikola Antic, l'entraîneur local. « Pour faire une opération commando, il faut des soldats... moi je n'en ai pas. » L'ailler Payne et l'intérieur Smith sont des pièces maîtresses du cinq majeur depuis le début de la saison.

Ivan Maras : « Le basket va de plus en plus vite »

Pro A. Châlons-Reims - Cholet, ce soir (20 h). L'intérieur monténégrin découvre le championnat de France. Il compte apporter à CB une bonne dose d'expérience et une belle polyvalence.

Trois semaines, en tout et pour tout. Le séjour d'Ivan Maras dans les Mauges n'est pas prévu pour dépasser la fin de la phase régulière. Il n'a pourtant rien d'un printemps en pente douce pour le Monténégrin dont le destin a croisé celui de CB aux hasards du calendrier... grec. « J'avais fini ma saison à Doxa Lefkadas, explique l'intérieur (31 ans, 2,07 m). Et il était beaucoup trop tôt à mon goût pour finir la saison, alors j'ai demandé à mon agent de continuer à jouer. Il y a eu une offre de CB à ce moment-là, et je l'ai acceptée. » L'équipe des Mauges y a gagné un 13^e joueur pro cette saison. Et sans doute encore plus de polyvalence dans la raquette. « C'est un joueur qui est un vrai poste sur l'alternance intérieure : c'est un 4 et demi, analyse Philippe Hervé. Il fait un bon 2,07 m, il est solide, très bon dans la lecture de jeu, bon passeur, a une bonne culture du jeu, une bonne intelligence de jeu aussi. Et il s'est facilement intégré en quatre jours. C'est plus évident quand le joueur capte rapidement. »

« CB a une belle histoire »

L'intéressé s'en défend : « Je suis là depuis quatre jours seulement, ce n'est pas forcément facile d'intégrer aussi vite les systèmes du coach. » Il a pourtant l'habitude de se fondre dans de nouveaux moules. CB est son troisième club de la saison, le douzième de sa carrière. Un douzième défi pour le triple champion



Ivan Maras a bien cerné le défi qui l'attend à Cholet, qui a six journées pour assurer son maintien.

du Montenegro avec Podgorica. « Je sais qu'ils ont perdu plusieurs matches de trois fois rien, quelques points seulement, note-t-il à propos de ses nouveaux équipiers. Mais c'est du passé. Maintenant, il faut avancer étape par étape pour gagner autant de matches qu'on le pourra, et assurer l'avenir du club en Pro A. »

La mission n'apparaît pas impossible au dernier arrivé. Avec quatre jours de recul, l'intérieur juge le po-

tentiel du groupe à la hauteur du défi. « L'équipe m'est apparue plutôt talentueuse, avec un bon mélange de vétérans et de joueurs américains. Manifestement, Marcus Williams a apporté plein de bonnes choses à l'équipe. Je l'ai croisé en Ligue adriatique et en Euroleague. J'espère qu'entre lui et moi, nous permettrons à l'équipe d'être plus forte dans les prochains jours, qu'on va pouvoir jouer du très bon basket. » Il le faudra pour être à la hauteur de la

tâche, mais aussi de la Pro A, qu'Ivan Maras considère comme plutôt exigeante. « C'est un championnat où il y a beaucoup de joueurs athlétiques, beaucoup d'Américains, et pas tant de joueurs européens ou Bosman. Mais partout en Europe, le basket va de plus en plus vite. Les équipes peuvent tomber rapidement. C'est le basket moderne. Il faut s'accrocher pour suivre le rythme. »

Aujourd'hui plus que jamais : CB va livrer 6 matches en trois semaines. Autant d'occasions de se rapprocher du maintien pour ce club « qui a une belle histoire, » relève le Monténégrin en levant les yeux vers les cintres de la Meilleraie. CB compte bien continuer à en écrire de nouveaux chapitres, l'arrivée du nouveau venu s'inscrit dans cette perspective.

« Il fallait ne pas avoir de regret, se donner le maximum de moyens possibles, et sécuriser le maintien puisqu'il n'est pas acquis mathématiquement, analyse Philippe Hervé. Après Châlons, on aura 5 matches en 10 jours, or on sait que certains joueurs peuvent souffrir de cet enchaînement, que ce soit Ben (Dewar), David (Noel) ou Ilian (Evtimov). Si en plus, on intègre l'éventuelle problématique d'une blessure, ça aurait été prendre beaucoup de risques. Personnellement, je considère qu'il vaut mieux prévenir que guérir. »

Christophe MAZOYER.

Châlons-Reims - Cholet, au palais des Sports (20 h)

Arbitres : MM. Maestre, Dubois et Millot.

CHÂLONS-REIMS : 5. Young (1,98 m, US), 8. Choquet (1,87 m), 10. Diabate (1,82 m, CIV), 12. Lawrence (1,88 m; GB), 19. Vasl (1,92 m, Slo.), 21. Antic (2,04 m), 22. Cassier (2,03 m), 27. De Jong (2,10 m), 30. Cain (2,03 m, US), 47. Anderson (1,88 m, Jam.). *Entraîneur* : Nikola Antic.

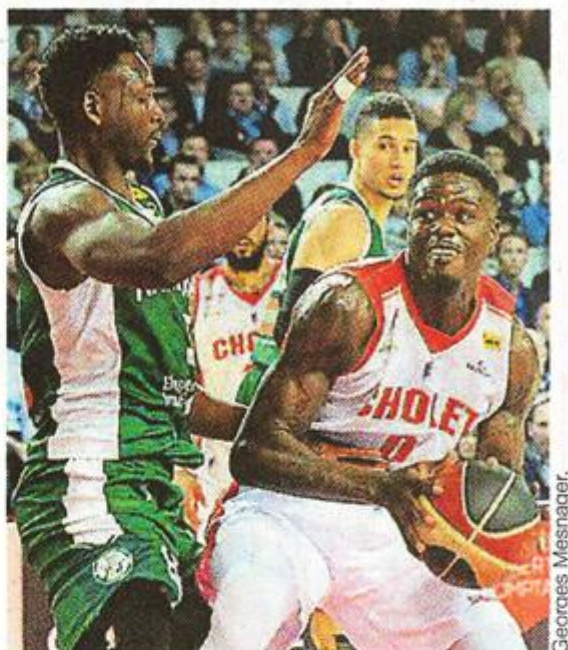
CHOLET : 0. Rhett (2,04 m, US), 2. Bell (1,92 m, US), 3. Evtimov (2,01 m), 5. Rousselle (1,87 m), 6. Almeida (1,98 m, Port.), 7. Maras (2,07 m, Mont.), 8. Boutsiele (2,07 m), 11. Ndoye (1,97 m), 12. Dewar (1,96 m, US), 16. Poirier (2,07 m), 23. Woghiren (2,10 m), 31. Williams (1,91 m, US), 34. Noel (2,01 m, US). *Entraîneur* : Philippe Hervé.

Ouest France – Mardi 25 avril 2017

Et maintenant, un problème de riche à gérer !

Qui aurait pu le penser au cours des derniers mois ? Il faut presque se pincer pour s'en convaincre, mais après des semaines de « bricolage » forcé, voilà que Cholet a des problèmes de riche ! Le club des Mauges a maintenant trop de joueurs à disposition, et Philippe Hervé va donc devoir effectuer un double choix au moment de coucher son équipe sur la feuille de match. Enfin théoriquement, car le cas Angel Rodriguez est considéré comme réglé systématiquement. Il reste donc un joueur à laisser dans les tribunes. Qui ? « **Je ne trancherai qu'au dernier moment, coupe Philippe Hervé, qui a amené toute sa troupe en Champagne, exception faite du meneur portoricain. On va éviter d'informer l'adversaire sur qui joue ou pas.** » Dans le rush de cette fin de saison, l'atout, essentiellement psychologique, peut s'avérer porteur.

Le contexte ne semble pas, lui non plus, défavorable au moment de se rendre en Champagne. Châlons-Reims doit se passer jusqu'à la fin de la saison de deux de ses cadres, Mark Payne (mollet) et Steven Smith (clavicule). Au total, l'ailier et l'intérieur cumulent 24,6 points, 9,2 rebonds et 6,8 passes par match en moyenne. Leur absence pourrait donc créer un trou béant dans la formation de la Marne. « **Je suis toujours mesuré dans ces cas-là, tempère le coach de CB. Évidemment, ça limite leur potentiel, mais dans quelle mesure ça ne recrée pas une sorte d'émulation, de solidarité à domicile ? À l'extérieur, ça aurait été plus compliqué pour eux. Là, les 8 joueurs opérationnels savent qu'ils vont jouer... C'est le match piège par excellence.** » Il est certain que De Jong ne devrait pas être le moins motivé face à CB, mais l'ex-Choletais ne suffira pas à faire pen-



L'arrivée de Maras aux postes 4 et 5 accentue la concurrence pour Rhett et les intérieurs choletais.

cher la balance à lui tout seul.

L'enjeu nécessite toutefois que les Choletais abordent les débats avec un minimum d'humilité. « **En cas de victoire, le maintien ne sera pas acquis, martèle le technicien. Je pense qu'à 12 victoires, ce sera bon. À 11, ça obligera les autres à empocher des matches, mais ce ne sera pas gagné : Reims, Orléans, Toulon, Dijon peuvent y arriver.** »

CB a toutefois les atouts en mains à 6 journées de la fin. Son avenir aussi. De quoi évacuer un minimum de pression. « **Je redoute moins la fin de saison car aujourd'hui, on peut établir une rotation sur les dernières journées, concède Philippe Hervé. Si tout le monde est performant, dans le bon état d'esprit, et qu'il n'y a pas blessure, ça permettra à certains de récupérer.** » À qui le tour, ce soir ? Voilà peut-être le plus gros problème de CB en cette 29^e journée.

Ch. M.