

CB est d'attaque avant la coupe

Gagner à Roanne, peu l'ont réussi cette saison. Depuis dimanche, Cholet appartient à ce cercle fermé. Grâce à une étonnante réussite offensive, CB reste dans le bon tempo.

La déception des supporters roannais était à la hauteur de la performance réussie par les Choletais dimanche après-midi. Le public de la Halle André-Vacheresse avait pris l'habitude de voir gagner ses protégés.

Alors cette fois il a sifflé les siens après une défaite (100-92) logique et qui aurait pu être plus lourde tant les joueurs d'Erman Kunter ont dominé leur sujet pendant trente cinq

Cent points pour CB : une première cette saison

minutes. Pourtant, leurs hôtes étaient sur une série de quatre victoires consécutives chez eux. Beaucoup d'équipes se sont cassées le nez dans la Loire cette saison : Dijon (93-81) en novembre ; Gravelines (89-85) le 10 janvier ; Strasbourg (91-85) le 17 janvier.

Pas Cholet. Enfin pas le Cholet de mars. Débarrassée de son calendrier infernal mêlé de coupe d'Europe et de championnat, cette équipe, plus fraîche physiquement, est capable de relever des défis qu'elle abandonnait en cours de route il y a quelques mois.

Cholet : « On n'avait jamais connu ça »

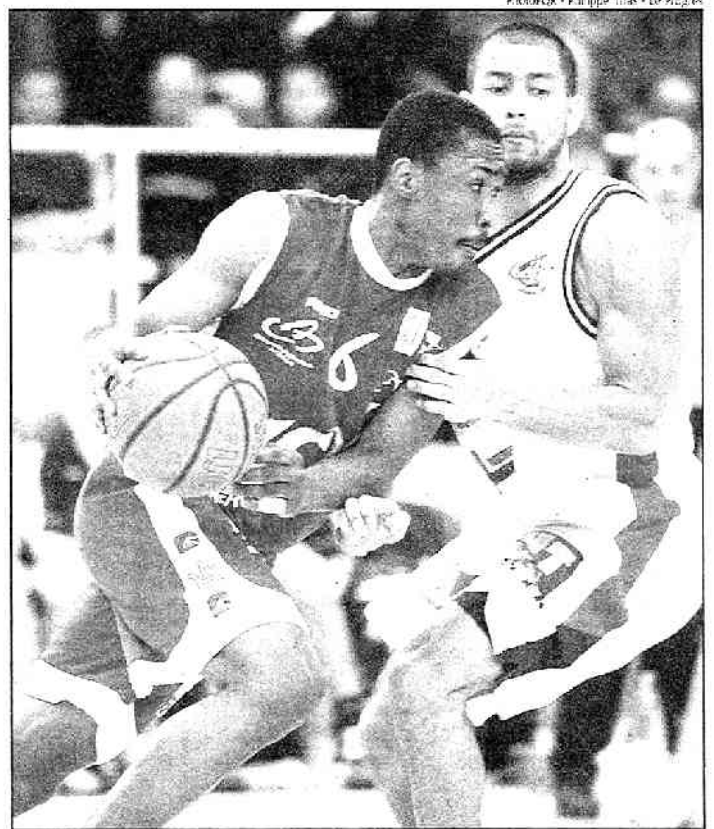
Face à Bourg en février, comme à Roanne dimanche, CB a mené, nettement pendant trente minutes, avant de lâcher du lest en fin de match. Mais en préservant l'essentiel : la victoire. Fin janvier, lors de la dernière journée de la Coupe ULEB, à Brighton, les Choletais ont aussi mené, largement même... et puis se sont écroulés laissant la victoire aux

Anglais. C'était le dernier acte d'une triste période, l'époque des matches tous les trois jours, qui a coûté si cher à CB. Une équipe qui ne parvenait pas à gérer autant mentalement que tactiquement le fil de ses rencontres.

Désormais, les coéquipiers de De-Ron Hayes tiennent le choc. Les retours roannais ou bressans, ils les ont gérés. En sera-t-il de même face à Strasbourg ou Villeurbanne, leurs deux prochains adversaires de Pro A ? De la réponse dépend une partie des chances choletaises. A l'aller, contre les Alsaciens (90-75) et les Rhodaniens (76-72), ils avaient à grands renforts défensifs mis leurs opposants sous l'éteignoir. C'est avec l'attaque qu'ils ont réduit les chances roannaises dimanche, marquant 35 points dans les dix premières minutes. « On n'avait jamais pris autant de points dans le premier quart temps », regrette Jean-Denis Choulet, le coach de la Chorale. Alors l'avenir se fera-t-il en défense ou en attaque ? L'absence de Jim Bilba (de retour au mieux mi-avril) risque d'inciter la bande à Erman Kunter à s'appuyer sur la seconde alternative.

100 points, une première

Avant les échéances de Pro A, se dresse un seizième de Coupe de France à Reims vendredi. En Champagne en championnat il y a un mois, les Choletais s'étaient imposés (76-82), débutant leur série positive. Pour y prétendre de nouveau et songer à la qualification, ils devront sans doute resserrer leur garde car les 92 points encaissés à Roanne ne doivent pas faire des petits. Car CB



Terrell Lyday a gagné le duel des meneurs face à Tony Akins dimanche après-midi : 24 pts et 29 d'évaluation pour le Choletais ; 9 pts et 8 pour le Roannais

n'est pas habitué à en marquer plus (77,1 pt de moyenne). Il n'est donc pas dit que les joueurs des Mauges renouvellent une prestation à 100 points chaque week-end (c'est d'ailleurs la première fois en Pro A cette saison). Il faudra surtout contenir les Rémois, qui possèdent la cinquième attaque de l'élite.

A Roanne, la réussite aux tirs (52% dont 61% dans le premier quart), surtout à trois points (9/15), a contrasté avec les largesses défensives, surtout en fin de rencontre. Par exemple, CB a perdu 15 ballons,

dont 8 dans le dernier quart au plus fort de la pression de la Chorale. Qu'importe, Terrell Lyday, très en vue dimanche, et ses coéquipiers ont donné l'impression qu'ils repartaient du pied, que la mauvaise passe avait pris fin. « Je suis satisfait. On n'a aucun blessé, hormis Jim (Bilba) et on vient de gagner chez un adversaire dangereux. Tout va bien. On peut maintenant songer sereinement à Reims ». A l'instar de CB, son entraîneur, Erman Kunter, a le sourire.

Pierre NAUDET

COUPE DE FRANCE

Le Rémois Régis Boissié blessé

Régis Boissié, le meneur de jeu de Reims, adversaire de Cholet Basket vendredi en coupe de France, souffre d'une entorse à la cheville droite. Formé à Cholet, Régis Boissié espère « *au mieux* » reprendre la compétition en fin de semaine prochaine.

CHOLET MONDIAL BASKET

Le tirage au sort des groupes

Onze des douze formations qui disputeront la 23^e édition de Cholet mondial basket, du 9 au 12 avril, sont connues. Les organisateurs de la Jeune France Cholet sont actuelle-

ment en contact avec trois équipes pour compléter le plateau : Izmir (Turquie), Riverside New-York (Etats-Unis) et Samara (Russie).

Le tirage au sort des groupes de l'épreuve s'est déroulé lundi.

• **Poule rouge**

KK Borik Zadar (Croatie)
ASVEL Lyon-Villeurbanne
l'équipe manquante

• **Poule bleue**

Montepashi Sienne (Italie)
Le Mans
Onyx BC Yaoundé (Cameroun)

• **Poule jaune**

AEK Athènes (Grèce)
Cholet Basket
Domzale (Slovénie)

• **Poule verte**

Pamesa Valence (Espagne)
Reims
Centre provincial du Québec (Canada)

TOURNOI AMICAL

L'Ukraine remplace l'Allemagne à Angers

Des quatre formations internationales attendues au tournoi amical organisé salle Jean-Bouin à Angers les 28 et 29 août prochains, deux ont confirmé leur présence : la Croatie et la France.

La participation de la Russie d'Andreï Kirilenko demeure encore sujette à confirmation, tandis que l'Allemagne de Dirk Nowitzki a finalement décliné l'invitation.

Celle-ci sera remplacée par l'Ukraine du Palois Artour Drozdov, éliminée au premier tour du championnat d'Europe 2003 en Suède.

Basket-ball Coupe de France: CB à Reims demain soir

Les Rémois confiants et revanchards

A l'occasion des 16^{es} de finale de la Coupe de France, qui voit l'entrée en lice de la Pro A, Reims va tenter de prendre une revanche sur Cholet-basket, déjà victorieux en Champagne il y a moins d'un mois.

Le promu rémois continue son étonnant parcours. Actuellement onzième de Pro A, le Reims Champagne Basket a en effet largement dépassé ses objectifs de début de saison. Victorieux de quatre matches d'affilée avant de recevoir Cholet-basket le 14 février dernier, le RCB, après la défaite face aux Choletais puis à Dijon, a renoué avec la victoire samedi dernier face au Havre (87-84). Et prouvé, une fois de plus, sa valeur. «C'est l'un de nos meilleurs matches depuis le début de saison. Les gars ont réalisé une grosse, grosse prestation», apprécie Francis Charnueux, le coach rémois.

Certes Le Havre et Eric Girard ont posé une réclamation pour un temps-mort oublié par la table de marque, à 2,5 secondes de la fin, alors que Reims venait de prendre ses trois points d'avance. Mais on ne peut pas enlever aux locaux leur performance. T.J Lux, le 2^e scoreur de la Ligue, a ainsi illuminé la feuille de stats (35 points, 11 rebonds et 4 passes, 39 d'évaluation!). Et Bardet qui, pour rappel, est prêté par Cholet, a fait tomber la pluie avec ses tirs longue distance (20 unités à 8/12 aux tirs).

La leçon du 14 février

Presque déjà assurés de se maintenir en Pro A, l'athlétique meneur Tomaku et ses équipiers considèrent donc la Coupe de France comme un formidable bonus. «Nous allons jouer à fond, comme tous les matches. Et après on verra bien jusqu'où nous irons», indique Francis Charnueux. Face à CB, le grand Peter Vignier et ses partenaires vont aussi s'attacher à ne pas reproduire les mêmes erreurs que lors du 14 février dernier. Surpris par le décalage de Terrell Lyday en arrière-shooteur, les Rémois avaient laissé fondre comme neige au soleil un écart



Georges Mesnager

T.J. Lux (n°15 face à Gelabale), le 2^e meilleur marqueur de Pro A, vient de réaliser un très, très gros match face au Havre.

conséquent (35-20, 17', puis 59-73, 37' et 76-82 au final). «**Nous avons été beaucoup gênés en attaque. Ils avaient coupé beaucoup de lignes de passes, ce qui nous a obligés à forcer des shoots en pénétration. Alors que nous avons la mainmise du match, nous leur avons donné ainsi la possibilité de revenir dans la partie**», regrette Francis Charnueux. Néanmoins, privés de Régis Boissé, l'autre joueur du RCB, avec Bardet, formé à Cholet et blessé à la cheville, les Rémois ne se présentent

pas dans les meilleures conditions. Mais la confiance est là et, en basket, cette donnée n'est guère à négliger.

J.D.

● **Reims Champagne Basket** : 4. Toti (1,82m), 6. Wilson (1,97m, US), 7. Bardet (2m), 8. Ducros (1,98m), 9. Tomaku (1,85m), 10. Khiari (1,96m), 11. Cantamessa (2,02m, Am. Nat), 12. Cabarkapa (2,02m, Serb-Mont), 13. Sy (2,03m), 14. Vignier (2,11m, Isr-US), 15. Lux (2,05m, US).

Cholet-basket: Bilba attendu contre Vichy

Comme déjà annoncé, Jim Bilba, opéré deux fois à l'œil ces temps-ci, ne reprendra pas la compétition au mois de mars. Son coach Erman Künter espère ainsi le réintégrer dans son effectif au plus tôt contre Vichy, le 3 avril prochain. Le capitaine va donc manquer les deux importants rendez-vous contre Strasbourg à domicile et à Villeurbanne.

Par ailleurs, Ryan Fletcher a reçu une béquille, mais elle ne l'a pas empêché de participer aux entraînements. Ces séances, après un jour de récupération lundi (CB avait joué dimanche à Roanne), ont été plutôt intenses. Künter a d'ailleurs concocté hier du travail physique, basé sur des sauts et des sprints, après deux entraînements mardi.

Bardet-Boissié, les plus Choletais des Rémois

Archives C1 - Stéphane LIZAMBAZ

Régis Boissié blessé à la cheville, il n'y aura qu'un seul ex Choletais, Olivier Bardet, à défendre les couleurs de Reims contre Cholet Basket demain soir en 16^e de finale de la coupe de France.

Noms : Boissié et Bardet. Prénoms : Régis et Olivier. Points communs : formés à Cholet, ils défendent actuellement les couleurs de Reims en Pro A. Signes distinctifs : Olivier Bardet, sous contrat avec Cholet Basket, est prêt à Reims mais jouera demain contre Cholet. Régis Boissié, sous contrat avec Reims, suivra la rencontre des tribunes puisqu'il souffre d'une entorse de la cheville droite...

Entre les deux Rémois de souches choletaises, pas besoin d'aller chercher bien loin pour trouver trace de camaraderie.

Reims n'a pas digéré sa défaite face à CB en championnat

« *Jouer contre Cholet a toujours une saveur particulière pour nous deux, alors je suis forcément triste pour Régis...* », lance d'emblée Olivier Bardet.

Formés dans les Mauges, les deux compères partagent conjointement depuis deux saisons les destinées de Reims avec qui ils ont été sacrés champions de France de Pro B la saison passée. Cette région Champagne, les deux hommes ont appris à l'adopter : depuis 2002 pour Bardet, depuis 1998 ans pour Boissié.

Reims proche du maintien

« *C'est ma cinquième saison ici. Je fais partie intégrante de l'évolution et de la progression du club* », note Boissié. « *Ici tout se passe très bien. Au niveau du basket, la salle est correcte, les vestiaires un peu moins mais on fait avec. En termes de résultats sportifs, nous sommes*



Seul Olivier Bardet (à droite) jouera contre CB demain. Régis Boissié (à gauche) est blessé à la cheville

dans nos objectifs. Nous avons tablé sur douze victoires, nous en sommes à dix », consent pour sa part Bardet.

Pour son retour en Pro A, division qu'il avait quittée en 1992, le club rémois réalise un solide parcours. Onzièmes avec dix succès en 22 rencontres, les hommes de Francis Charneau sont effectivement solennement engagés sur la voie du maintien, objectif prioritaire du club cette saison. L'appétit venant en mangeant, les premières ébauches d'ambitions supérieures font toutefois déjà leur apparition. « *On pourrait peut-être viser plus haut* », poursuit ainsi Olivier Bardet.

Reims revanchard

Dans cette optique, l'exploit rémois à Pau (victoire 85-84 le 8 février) avait ouvert de nouvelles perspectives à Reims, que Cholet s'était empressé de mettre à mal en stoppant le 14 février une série de quatre victoires rémoises successives (76-82). Paradoxalement, Bardet assure cependant que CB n'a pas freiné

Reims dans son élan. « *Cholet avait besoin de se réveiller et nous n'avions pas su bien jouer le coup. Après ce match, nous avons pris une grosse b... à Dijon (101-73) et finalement, nous venons de réagir contre Le Havre (87-84). Cela prouve que rien n'est jamais acquis en basket* », explique-t-il. Alors, un mal pour un bien la défaite concédée par Reims face à Cholet en championnat ? C'est aussi ce qu'espère Régis Boissié. « *Après un super premier quart-temps, CB nous avait perturbés avec sa défense et nous avions perdu toute notre mobilité. Nous avons essayé de tirer des enseignements de cette défaite* », assure-t-il tout en certifiant que ce match perdu « *reste toujours en travers de la gorge* » de Rémois revanchards et désireux de passer quelques tours de Coupe de France.

Tristan BLAISONNEAU

CB - Le Mans sur TPS

Le derby des Pays de la Loire entre Cholet Basket et Le Mans, comptant pour la 27^e journée de Pro A, sera retransmis en direct sur TPS Star le mercredi 14 avril. Match à 19h45.

Les 16^e de finale de la Coupe de France

Vendredi

Evreux (Pro B) - Le Mans
US Samazanaise (Exc.B) - Hyères-Toulon
Orléans (Pro B) - Besançon
Liévin (N2) - Le Havre
Reims - Cholet

Samedi

Ruell (Pro B) - Vichy
Brest (Pro B) - Pau-Orthez
Châlons-en-Champagne (Pro B) - Dijon
Roanne - ASVEL
Maurienne (Pro B) - Limoges
Gravelines - Strasbourg
Antibes (Pro B) - St-Etienne (Pro B)
Charleville (N1) - Nancy
Nantes (Pro B) - Saint-Quentin (Pro B)
Clermont (Pro B) - Bourg
Paris BR - Chalon-sur-Saône

En italique, les clubs de Pro A

« Jouer contre CB, une saveur toujours particulière »

• Régis Boissié

25 ans, né à Agen
Meneur, 1,78 m
Palmarès : vainqueur de la Coupe de France 1998 avec Cholet et champion de France de Pro B avec Reims en 2003
Carrière
7 matches avec CB de 1996 à 1998
111 matches avec Reims depuis 2000
Cette saison
22 matches (13 fois dans le 5 majeur),
6,2 points, 2 rebonds, 4,4 passes, 9,3 d'évaluation

JOUER CONTRE CHOLET

« *Je suis très déçu de ne pas pouvoir jouer ce match. J'ai passé plus d'une*

dizaine d'années à Cholet, des poussins jusqu'à l'équipe première. Jouer contre CB, c'est donc toujours un peu spécial pour moi. Entre les deux matches de championnat, le plus fort a été de jouer à La Meilleraie ».

L'AVENIR

« *Mon contrat avec Reims s'achève en fin de saison. L'avenir, je commence à y réfléchir. De toute façon, ma priorité est de continuer avec Reims. Un retour à Cholet ? Cela n'a été envisagé ni par le club ni par moi...* »

• Olivier Bardet

24 ans, né à Tours
Ailier, 2 m
Palmarès : champion de France Pro B avec Reims en 2003
Carrière
40 matches avec Cholet entre 1998 et 2002
50 matches avec Reims depuis 2002
Cette saison
22 matches (22 fois dans le 5 majeur),
11,3 points de moyenne, 3,4 rebonds,
2,5 passes, 11,2 d'évaluation

JOUER CONTRE CHOLET

« *Forcément, cela a plus de saveurs qu'un autre match. Mais honnête-*

ment, le plus fort, c'était le match aller. Jouer à La Meilleraie, sur le parquet que j'ai foulé pendant six ans. C'était très fort. Mais attention, ce n'est pas parce que je joue contre Cholet que je vais vouloir en faire plus que d'habitude ».

L'AVENIR

« *Il me reste deux ans de contrat avec Cholet. La logique voudrait que j'y revienne l'an prochain mais nous n'en avons pas encore parlé. Alors pour l'instant, je me concentre sur ma fin de saison. Avec Reims* ».

Cholet joue la « belle » à Reims

Un mois à peine après s'être imposé à Reims en championnat (76-82), Cholet Basket rejoue ce soir en Champagne pour le compte des 16^e de finale de la Coupe de France.

Battus par Cholet le mois dernier dans leur salle (76-82), les Rémois sont avides de revanche ce soir à l'occasion des 16^e de finale de la Coupe de France.

« Nous ne pouvons pas prétendre

CB n'a jamais perdu en 16^e de finale de la Coupe de France

faire de la Coupe de France un objectif, explique d'emblée l'entraîneur rémois Francis Char-

neux. Néanmoins, nous allons essayer de passer au moins le premier tour, ce qui signifie que nous devons battre Cholet, chose que nous avons logiquement fait à La Meilleraie, mais que nous n'avons pas réussi à reproduire chez nous ». De fait, en championnat, Reims et Cholet en sont à une manche partout.

Dans les Mauges, la première avait tourné à l'avantage de Bardet (20 points, 7 rebonds) et des Champenois, qui avaient alors été les premiers de la saison à faire tomber CB (61-74).

Leur revanche, les Choletais l'ont parfaitement prise le 14 février dernier salle René-Tys. En ce jour de Saint-Valentin, les Rémois n'avaient pourtant pas l'intention d'offrir des

roses à leurs hôtes. Ainsi, Reims prit-il rapidement les devants (37-22, 18^e grâce à T.-J. Lux (19 pt en 19 minutes !), l'atout offensif numéro 1 du RCB. Les efforts de l'Américain furent toutefois insuffisants lorsque Cholet resserra les rangs défensivement. Les Champenois s'engluèrent alors dans un jeu statique.

« Nous avons réussi un très bon premier quart-temps. Ensuite, Cholet avait pris le contrôle en défendant très dur. J'espère que nous avons retenu la leçon », avance l'entraîneur champenois qui n'a pas oublié l'incapacité de son équipe à développer son jeu face aux « petits » de CB (Malet, Ferchaud, Lyday).

« Battre Cholet est un exploit pour Reims »

Et tandis que Régis Boissié, qui n'aura pas le plaisir d'affronter son club formateur ce soir puisqu'il est blessé à la cheville, certifie que « ce match retour nous reste encore en travers de la gorge », l'autre ex Choletais Olivier Bardet avance finalement que la rencontre de ce soir aura un petit goût de « revanche » pour Reims. Plus exactement, ce 16^e de finale constitue la « belle » entre les deux formations.

Même si Francis Charneux assure



L'entrée de Romain Malet au poste de meneur avait fait un bien fou à Cholet lors de la victoire de CB en Champagne

que « battre Cholet est toujours un exploit pour Reims puisque nous n'avons pas les mêmes moyens qu'eux », les Choletais n'aborderont absolument pas ce troisième duel la fleur au fusil. « Nous avons bien vu depuis le début de saison que nous ne sommes pas assez consistants pour nous fixer des objectifs précis », tempère l'entraîneur choletais Erman Kunter. Les matchs, nous les prenons les uns après les autres. Notre seul calcul aujourd'hui, c'est de passer ce tour... contre une équipe qui nous avait fait très mal en début de saison à La Meilleraie ».

CB n'a jamais perdu en 16^e de finale de la Coupe de France
Sans Bilba et avec un Fletcher dimi-

nué par une béquille reçue mardi à l'entraînement, l'escouade intérieure choletaise peut en tout cas s'attendre à souffrir sous les panneaux, secteur dans lequel Lux et Vignier ont pris l'habitude d'imposer leur puissance physique. Pour déjouer les plans rémois, le technicien turc de CB compte donc une nouvelle fois sur un gros investissement défensif de ses hommes. Alors seulement, Cholet pourra envisager perpétuer la tradition : à savoir ne jamais perdre lors de son entrée en lice en Coupe de France.

Tristan BLAISONNEAU

Les 16^e de finale de la Coupe de France

Ce soir

Evreux (Pro B) - Le Mans
US Samazanaise (Exc. R) - Hyères-Toulon
Orléans (Pro B) - Besançon
Liévin (N2) - Le Havre
Reims - Cholet

Demain

Rueil (Pro B) - Vichy
Brest (Pro B) - Pau-Orthez
Châlons-en-Champagne (Pro B) - Dijon
Roanne - ASVEL
Maurienne (Pro B) - Limoges
Gravelines - Strasbourg
Antibes (Pro B) - St-Etienne (Pro B)
Charleville (N1) - Nancy
Nantes (Pro B) - Saint-Quentin (Pro B)
Clermont (Pro B) - Bourg
Paris BR - Chalons-sur-Saône

En italique, les clubs de Pro A

Les équipes, ce soir à Reims (20 heures)

REIMS

4. M. Toti (1,80 m) ; 6. M. Wilson (US, 1,94 m) ; 7. O. Bardet (2 m) ; 8. S. Ducros (1,98 m) ; 9. Tomaku (1,85 m) ; 10. Khiairi (1,95 m) ; 11. Cantamessa (2,03 m) ; 12. S. Cabarkapa (Ser.-M, 2,02 m) ; 13. M. Sy (2,03 m) ; 14. P. Vignier (Isr, 2,10 m) ; 15. T.-J. Lux (US, 2,05 m). *Entraîneur* : Francis Charneux

CHOLET BASKET

4. M. Ipouk ; 5. R. Fletcher (US, 2,04 m) ; 6. T. Lyday (US, 1,91 m) ; 7. R. Malet (1,90 m) ; 8. R. Desroses (1,98 m) ; 9. C. Ferchaud (1,92 m) ; 10. J. Bilba (1,98 m) ; 11. C. Marquis (2 m) ; 12. C. Akpomedah (2,03 m) ; 13. S. Ben Driss (2,04 m) ; 14. D. Hayes (1,96 m) ; 15. M. Gelabale (2 m). *Entraîneur* : Erman Kunter

• Arbitres : MM. Bichon et Dubois

CB a toujours franchi le cap des 16^e de finale

Depuis 1995, date à laquelle la Coupe de France a pris la forme actuelle (ouverte à tous les clubs de France, entrée des clubs de Pro B en 32^e et de Pro A en 16^e), Cholet Basket n'a jamais perdu lors de son entrée en lice en 16^e de finale.

LES 16^e DE FINALE DE CB

1995/96 : victoire à Nantes (87-70)
1996/97 : vict. à Châlons-en-Ch. (84-70)
1997/98 : vict. à Pontoise (110-84)
1998/99 : vict. à Hyères-Toulon (82-73)
1999/2000 : vict. à Tourcoing (86-53)
2000/01 : vict. à Poissy (61-97)
2001/02 : vict. contre Strasbourg (99-87)
2002/03 : vict. contre l'ASVEL (84-74)

Fletcher ménagé hier

Ryan Fletcher n'a pas pris part à la séance d'entraînement organisé hier matin à La Meilleraie.

Touché à la cuisse gauche mardi, l'intérieur américain de CB a toutefois fait le voyage en bus vers Reims avec ses coéquipiers. Ce soir, il sera sur le banc en début de match.

Les espoirs victorieux à Limoges

Les espoirs choletais ont disputé et remporté mercredi soir leur match avancé de la 26^e journée à Limoges (68-75).

Marqueurs : Lombahe 16 pt, De Colo 9, Leveille 3, Badji 18, Ipouk 11, Bardochean 7, Ben Driss 11

Cholet Basket a respecté sa tradition en Coupe de France en passant les seizièmes de finale hier soir à Reims au terme d'un match très bien maîtrisé (75-79). Les joueurs d'Erman Kunter restent sur leur bonne série

CB maîtrise Reims en costaud

Jamais inquiétés ou presque, les Choletais ont assuré l'essentiel à Reims : la qualification. Un succès (75-79) en grand partie dû au trio Marquis, Akpomedah et Gelabale, intenable en Champagne.

Cholet Basket a remporté la belle face aux Rémois. A égalité après une victoire chacun en championnat, Choletais et Champenois ont remis cela hier soir. Comme en Pro A, le 14 février, CB a su faire la loi salle René-Tys (75-79), confirmant sa bonne forme. Cinq jours ont passé depuis la victoire à Roanne mais les Choletais n'ont pas perdu une habitude née dimanche dernier : celle de commencer à cent à l'heure. Hésitants offensivement, solides défensivement, CB et Reims se renvoient la balle cinq

Marquis signe 25 points et dix rebonds

minutes durant (8-8, 57). Mais Mickaël Gelabale sonne vite la charge. Sur une passe inspirée de Lyday (3) d'abord, puis sur un panier tout en finesse (7, 8-13), le jeune Choletais donne des ailes aux siens. Dix points sur les vingt de son équipe dans le premier quart. Gelabale met le feu et Cholet s'envole (8-20, 10%). **CB retrouve sa défense**

Les hommes d'Erman Kunter retrouvent aussi une valeur chère à leur entraîneur : la défense, égarée en terre roannaise. 22 rebonds (contre 14 pour les Champenois) en dix minutes assurent un matelas à CB. Un matelas qui devient même vite confortable (10-24, 12%).

Mais les Rémois, piqués au vif, refont surface. Grâce à l'ancien Choletais Olivier Bardet, incisif, les locaux reviennent dans le coup, profitant d'une apathie offensive de DeRon

Hayes et compagnie. Il faut dire que Mickaël Gelabale et Cyril Akpomedah, flamboyants au cours du premier quart temps, sont sur le banc et n'enfilent donc plus les points. Seul Marquis trouve des brèches dans la raquette locale.

Heureusement pour CB, Reims peine à l'approche du panier. Peter Vignier et T.-J. Lux, seuls marqueurs champenois jusqu'à la 11^e minute, font preuve d'étonnantes maladroitness alors que leur formation va mieux. Ils ne trouvent pas de positions intéressantes de shoots. Le retour du RCB n'est pas foudroyant, l'écart se stabilise (15-26, 13% ; 22-32, 15% ; 28-38, 19%).

Un trio à 54 points

La pause ne change pas la donne et les visiteurs du soir maîtrisent leur destinée sans trembler. Et malgré quelques approximations, personne ne voit bien comment les Rémois pourraient contrarier les coéquipiers de Terrell Lyday. Ce même Lyday adresse une passe millimétrée pour Akpomedah dont le dunk attire même les applaudissements du public champenois (38-51, 26%). CB déroute et le petit come back rémois (-8 à la pause) n'est plus qu'un lointain souvenir. Dans cette domination choletaise - écrasante par moments dans le troisième quart temps - le trio Claude Marquis, Mickaël Gelabale et Cyril Akpomedah a fait merveille (54 des 79 points de CB hier). Le premier d'entre-eux rend d'ailleurs une excellente copie : 25 points, 10 rebonds et 27 d'évaluation. Cholet dé-



Gelabale, qui débordait ici Bardet, et les Choletais ont constamment fait la course en tête hier à Reims

fend bien, bénéficie du manque d'adresse des locaux et vire en tête avant le dernier virage.

Timide retour rémois

« Lors de ce dernier quart temps, on s'est fait un peu rejoindre mais c'est normal, Reims, dans sa salle, voulait revenir dans la partie et a jeté ses dernières forces dans la bataille », expliquait Erman Kunter, le coach choletais. Comme Roanne il y a une semaine, l'adversaire lance ses dernières forces. L'ultime acte ne sera pas à l'avantage des Choletais. Mais ni les deux primés en une minute de

Wilson qui ramènent les Champenois à huit points (56-64, 33%) ni les hésitations des Choletais en attaque ne changent réellement les choses. Le retard pris par les joueurs de Francis Chameux était trop important pour qu'un retour soit envisageable face à une solide défense de CB. Petit à petit, le jeu choletais se met en place et se structure. La sortie rémoise le confirme. Cholet ne chute plus sur la moindre contrariété.

Pierre NAUDET



Cyril Akpomedah (photo) et Claude Marquis, dix rebonds chacun, ont abattu un travail considérable sous les panneaux

REIMS : 75										(8-20, 22-18, 16-22, 29-19)										CHOLET : 79									
Score mi-temps : 30-38																													
JOUEURS	Pts	Tirs	Lf	Off.	Def.	Ass.	Min.	Ev.	Rd	JOUEURS	Pts	Tirs	Lf	Off.	Def.	Ass.	Min.	Ev.	Rd										
Tot	7	3/5	-	-	-	1	2	14/36	8	Fletcher	2	1/2	-	-	-	3	14/23	4											
WILSON	15	6/11	-	-	-	5	32	05	13	LYDAY	8	3/13	1/2	1	4	8	34/21	9											
BARDET	15	6/12	-	-	5	3	36/17	17		Malet	2	1/2	-	-	-	8/1	0												
TOMAKU	2	1/2	-	-	3	3	25/24	7		FERCHAUD	9	3/9	1/2	1	1	2	29/20	3											
Khari	4	1/1	2/2	-	1	3	7/5	9		MARQUIS	25	11/17	3/4	5	5	-	35/56	27											
Cantamessa	9	4/9	-	1	-	-	19/47	5		AKPOMEDAH	11	3/8	4/5	-	10	-	31/32	20											
M. Sy	0	0/1	-	-	2	-	15/08	2		Hayes	4	1/4	2/2	-	2	3	13/13	4											
VIGNIER	8	4/7	-	-	3	1	15/02	10		GELABALE	18	8/11	2/2	-	3	1	34/34	20											
LUX	15	7/16	1/2	3	6	7	33/48	18		Equipe	-	-	-	2	1	1	-	3											
Equipe	-	-	-	2	1	-	-	3		TOTAUX	79	31/66	13/17	10	26	18	200	90											
TOTAUX	75	32/64	3/4	6	22	24	200	98																					

TIRS à 3 PTS : 8/21 (Tot) 1/3, Wilson 3/5, Bardet 3/7, Cantamessa 1/4, Lux 0/2.
FAUTES : 19.
ÉLIMINÉ(S) : -
CONTRE(S) : 3 (Sy 2).
BALLE PERDUES : 9 (Wilson 3).
INTERCEPTIONS : 5.

Plus gros écarts : Reims, +2 (2-0, 11) ; -6, +16 (42-58, 27%).
Évolution du score : +8 (3), -8 (5), -8 (13), -8 (17), -8 (18), -10 (24), -12 (28), -14 (32), -16 (36), -18 (40), -20 (44), -22 (48), -24 (52), -26 (56), -28 (60), -30 (64), -32 (68), -34 (72), -36 (76), -38 (80).
Arbitres : MM. Bichon et Dubois.
Spectateurs : 600.

TIRS à 3 PTS : 4/19 (Lyday 1/7, Malet 3/7, Ferchaud 2/6).
FAUTES : 12 (Akpomedah 1/3, Hayes 0/2).
ÉLIMINÉ(S) : -
CONTRE(S) : 2 (Akpomedah 2).
BALLE PERDUES : 10 (Ferchaud, Lyday 3).
INTERCEPTIONS : 4 (Gelabale, Lyday 2).

Erman Kunter : « On dirige mieux le jeu qu'avant »

Francis Chameux (entraîneur de Reims) : « J'ai utilisé les bonnes clés ce soir (hier) mais beaucoup trop tard. Je pensais que nous pouvions utiliser les écrans directs et là, sur ce secteur, ils nous ont fait très mal sauf dans le dernier quart-temps. A cause de cela, on s'est souvent retrouvé avec cinq joueurs à la périphérie. Il aurait fallu enlever ces écrans. Enfin bon... Au-delà de ce problème, on a fait un bon match défensif. Comme nous n'avons pas trouvé d'ouverture dans les dix premières minutes, nous avons pris du retard. Un retard que nous n'avons pas réussi à combler ».

Erman Kunter (entraîneur de Cholet Basket) : « C'est un match de coupe avec pour seule vérité la qualification. Ce n'est pas comme en championnat où un coup c'est bien, un coup c'est moins bien pour nous. Mais j'ai l'impression qu'on commence à trouver de la régularité. Face à Reims, on a mené tout le match. On a mieux contrôlé les événements qu'à Roanne où nous avons souffert sur la fin. Maintenant on dirige mieux le jeu qu'avant. Ce n'était pas facile de battre les Rémois qui ont gagné dix fois en championnat et qui viennent de battre Le Havre ».

Les résultats des 16^e de finale

Hier		
Evreux (Pro B) - Le Mans (Pro A)	73	-100
US Samazanaise (Exc. R) - Hyères-Toulon (Pro A)	64	-122
Orléans (Pro B) - Besançon (Pro A)	73	-81
Levins (N2) - Le Havre (Pro A)	74	-86
Reims (Pro A) - Cholet (Pro A)	75	-79
Aujourd'hui		
Rueil (Pro B) - Vichy (Pro A)	20	heures
Brest (Pro B) - Pau-Orthez (Pro A)	20	heures
Châlons-en-Champagne (Pro B) - Dijon (Pro A)	20	heures
Roanne (Pro A) - ASVEL (Pro A)	20	heures
Maurienne (Pro B) - Limoges (Pro A)	20	heures
Gravelines (Pro A) - Strasbourg (Pro A)	20	heures
Antibes (Pro B) - St-Etienne (Pro B)	20	heures
Charleville (N1) - Nancy (Pro A)	20	heures
Nantes (Pro B) - Saint-Quentin (Pro B)	20	heures
Clermont (Pro B) - Bourg (Pro A)	20	heures
Paris SR (Pro A) - Chalon-sur-Saône (Pro A)	16	h 30

En gras, les clubs qualifiés

Les Choletais ont soigné leur entrée

En tête de bout en bout, Cholet s'est octroyé sa troisième face-à-face avec Reims alors que les deux formations restaient sur une victoire chacune en championnat. La belle en poche, l'équipe des Mauges perpétue ainsi sa tradition d'invincibilité pour son entrée dans la compétition. Au-delà de ce simple constat, elle démontre aussi tout une belle maîtrise de son sujet.

REIMS (de notre spécial spécial). L'équipe des Mauges a parfaitement géré son entrée en Coupe de France chez un promu qui mit plus de trois quarts d'heure à trouver la solution à ses soucis de carburant. Bien trop tard en réalité pour rattraper la douzaine de points d'un adversaire habitué à jouer depuis les premières minutes de jeu. L'alley-hoop de Gelabale, sur un socle millimétré de Lyday, donna rapidement le ton (3'). Il donna surtout le coup d'envoi à un mini-tournoi choletais. Car la zone concédée par les Rémois ne fit guère illusion à une formation où des Mauges adroites à disputer et polyvalentes, ce même Gelabale se trouva régulièrement à conclusion sur jeu un premier tir à trois. « Top statique à la main, deux à l'une adresse très relative à l'autre bout du terrain », Reims ne tenta pas de jouer avec ces sentiments, au prix d'un 2-18 à l'avantage des deux premiers quarts, qui plaça Cholet en orléans (0-24, 12').

Les rémois ont dominé, à commencer par Akpomedah encore en ha-

ut de lumière, es Choletais poussèrent ainsi trois fois à l'extérieur de la zone 24 secondes. Il leur fut possible de faire face à un réacteur ultramontain finico mais bien réel dans le sillage de l'ex et Vignier (28-02, 15'). Mais le promu d'Alsace, qui fait le match contrôlé par son adversaire, n'engagea rien vite dans ses traverses en étant et obtenant pas d'arrêter ni Reims relança les Choletais dans le troisième acte (44-35, 28').

Les trois hommes régnaient en maîtres dans les airs de la salle Raphaëls. Ils portèrent ainsi à bout de bras l'ad hoc choletais, le véritable de Gelabale cesser à mille mètres aux Rémois et tandis que les deux centres se neutralisent se défendant d'un coude-de-bou de plus bel effort (28 points et 10 rebonds pour « Masquus », 11 unités et 11 prises pour le second).

Pour autant, Reims capitaine à nez se profitant d'un léger relâchement de CE et en abandonnant enfin sa stratégie des Ardens rémois. Mais d'abord trop tard, ne restaient François Charnoux, dont les hommes se réjouissent dans sa dernière minutes les capacités qu'il leur tient si cruellement dévoués à jouer et dont profita enfin Wilson.



De haut à gauche : à la lutte avec Vignier, et les Choletais ont signé leur quatrième succès consécutif à Reims.

Reims - Cholet basket : 75-79 (8-20, 33-35, 10-22, 23-19), bilans : MV Brouin et D. Bais, 80,3 spectateurs.

REIMS : 32 ans réussis sur 64 ans tentés (50%) dont 3 sur 21 à 3 points (30%), 3 lancers-francs réussis sur 4 tentés (75%), 28 rebonds dont 6 offensifs (Luz, 3), 23 passes décisives (Luz, 7), 11 contres, 5 interceptions, 0 fautes personnelles, 10 fautes.

La marque : Wilson, 15 points (Lardet, 15 ; Iconaku, 7 ; Vignier, 8 ; Luz, 15 puis Tott, 7 ; Khaw, 4 ; Garmasse, 6 ; Sy, 3).

CHOLET : 31 ans réussis sur 66 tentés (47%) dont 4 sur 14 à 3 points (21%), 3 lancers-francs réussis sur 17 tentés (76%), 56 rebonds dont 10 offensifs (Maru, 5), 16 passes décisives (Lyday, 8), 2 contres, 4 interceptions, 10 fautes personnelles, 21 fautes.

La marque : Lyday, 8 points ; Charnoux, 9 ; Marquie, 25 ; Akpomedah, 11 ; Gelabale, 18 puis Fletcher, 2 ; M. et, 2 ; Hayes, 4.

Erman Künter : « En championnat on sait que si l'on perd un match, on ne se retrouve pas le lendemain, on coupe ce qui n'est pas le cas. Mais nous avons bien gagné notre revanche, celle d'avoir d'être à l'extérieur nos prochains adversaires. Vaincre n'est allé à Strasbourg. »

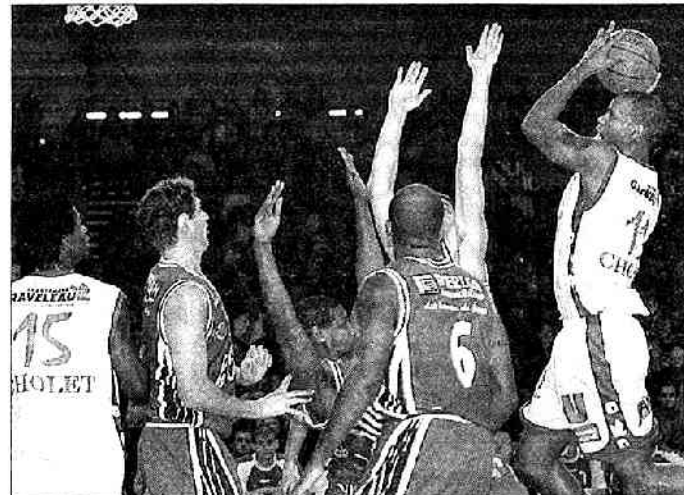
François Charnoux : « Je pensais que ça allait être un petit match, ça ne fut pas le cas. On a été largué dominé au rebond et notre stratégie ne fut pas la bonne mais globalement, je ne peux pas reprocher grand-chose à mes joueurs. »

(PRO A) - CHOLET (PRO A) VENDREDI SOIR : 75-79

opération séduction continue

« On n'a pas essayé de faire spectacle, on s'est simplement attaché à contrôler le match. » Erman Künter pouvait être satisfait de ses troupes, vendredi soir. Cholet-Basket a, en effet, dirigé les débats de bout en bout, contrôlant même avec un étonnant sang froid le retour des Champonois dans le « money-time ». Il est vrai qu'à ce moment-là, l'équipe des Mauges, qui compta jusqu'à seize longueurs d'avance à l'abord du dernier acte (44-60, 30') avait déjà effectué le gros du travail. Avec sérieux.

Cholet posa ainsi sa patte avec une belle assurance sur une rencontre qu'il domina de la tête et des épaules des deux côtés du terrain. Au rebond, où la moisson du duo Akpomedah-Marquis fut fructueuse (10 prises chacun), en défense où jamais Reims ne trouva la clé pour contourner le mur des Mauges, et en attaque où le trio Gelabale-Akpomedah-Marquis assura l'essentiel (54 points à eux trois), et le spectacle, comme sur ces deux alley-hoop des deux premiers nommés (3' et 26'), sur des services-caviar d'un Lyday plus discret dans l'alimentation du score mais ô combien actif dans la distribution des cartes (8 passes). Rien ne sembla, en fait, susceptible d'enrayer la belle mécanique choletaise. Pas même l'absence de Jim Bilba, et la non-entrée de Desroses. « On n'en a pas eu besoin, constata Erman Künter à propos de celui-ci. Par contre, face à Strasbourg, il sera un



La jeune garde choletaise, à l'image de Marquis et Gelabale, a parfaitement contrôlé Wilson et les Rémois.

élément primordial de notre dispositif. » L'utilisation parcimonieuse de Lyday au poste 2 (3 minutes seulement à l'entrée du dernier quart), avec Malet à la mène, ne pénalisa pas plus la formation des Mauges qui avait pourtant puisé dans cette option la victoire en match retour de championnat, le mois passé, et même encore à Roanne dimanche dernier. « En fait, j'ai eu peur que Reims ait préparé une défense particulière là-dessus et nous bloque », avoua le Malin du Bosphore. « Avec cette 4^e victoire, on a montré que l'on pouvait diriger le jeu un peu mieux qu'avant. C'est encourageant mais l'on doit garder en mémoire la période noire que l'on vient de traverser pour continuer à avancer. » Car si Cholet s'est refait une

santé devant Bourg, Roanne et Reims (2 fois), il va maintenant devoir confirmer cette amélioration devant des écuries d'un autre calibre : Strasbourg, samedi, puis l'ASVEL, toujours potentiellement dangereuse chez elle. Pour y parvenir, CB a renoué avec un fond de jeu digne du début de saison, où le collectif, remis en exergue, constitue à nouveau une arme très convaincante. A suivre.

Christophe MAZOYER.

Les 8^{es} de finale se disputeront le 20 avril. Le tirage au sort sera effectué le 21 mars.

Bilba de retour plus tôt ? C'est ce qu'a laissé entendre Erman Künter. Une visite médicale, prévue jeudi, pourrait donner le feu vert au capitaine choletais qui « pourrait alors revenir contre l'Asvel, deux ou trois minutes », espère l'entraîneur choletais.

Coupe de France Messieurs : 16^{es} de finale

Vendredi

Evreux (PRO B) - LE MANS	73-100
Samazan (N) - Hyères Toulon	64-122
Reims - CHOLET	75-79
Orléans (PRO B) - Besançon	73-81
Liévin (N2) - Le Havre	74-86

Samedi

Paris - Chalon	88-72
Rueil (PRO B) - Vichy	68-82
BREST (PRO B) - Pau-Orthez	80-92
Châlons (PRO B) - Dijon	94-65
Roanne - Villeurbanne	87-77
Maurienne (PRO B) - Limoges	72-80
Gravelines - Strasbourg	86-71
Antibes (PRO B) - St-Etienne (PRO B)	66-57
Charleville (NM 1) - Nancy	67-84
NANTES (PRO B) - St-Quentin (PRO B)	86-83
Clermont (PRO B) - Bourg-Bresse	69-68

Dames : 8^{es} de finale

Samedi

Strasb. (N3) - Villen.-d'Ascq (L)	60-71
Mouraux (N1) - MONDEVILLE (L)	62-80
Bourges (F) - Montpellier (L)	79-55
Le Puy (N1) - Roubaix (L)	60-77
Tarbes (L1) - Nice (L)	82-71
Bellerive (N) - Toulouse (L)	70-117
Evreux (N1) - Calais (L)	63-74

Dimanche

Aix (L) - Valenciennes (L)
----------------------------	-------

Cholet sable le champagne

Contrat rempli pour Cholet-Basket, qui a su s'imposer à Reims, hier soir, en seizièmes de finale de la Coupe de France.

Reims : 75
Cholet-Basket : 79

A la sortie du vestiaire, Erman Kunter affiche un large sourire. Autant nourri par le résultat que par la manière dont son groupe a imposé sa maîtrise sur ce premier tour de Coupe de France. « *Nous avons su contrôler la rencontre. Reims revient un peu sur la fin, mais c'est normal pour une équipe qui joue à la maison. Maintenant, il faut rester vigilant et poursuivre dans ce sens* », confiait le coach choletais.

Contrariés par le pressing défensif des Choletais, les Rémois piétinaient dès le premier quart-temps. L'assurance de Lux sous le panneau ne faisait qu'illusion (8-8, 5^e). Rapidement, les hommes d'Erman Kunter se détachaient à la marque, portés par un secteur intérieur très physique à l'image de la paire Gelabale-Marquis, omniprésente au rebond offensif. Ferchaud ajoutait sa touche à longue distance et Cholet s'échappait (8-15, 8^e), puis 8-20 au terme du dernier quart.

Les Rémois devaient se ressaisir. Khiari, en bon capitaine, montrait l'exemple en contre-attaque sur la première possession. Bardet enchaînait derrière les 6,25 m. Mais faute de pouvoir contenir les tours choletaises au rebond, le RCB ne comblait toujours pas son retard, repoussé à une dizaine de points (13-24, 12^e puis 22-32, 15^e). Toti entré en jeu se distinguait au bonus et provoquait les Choletais sous la raquette. Mais toute l'énergie du jeune meneur n'y suffisait pas. Reims, en dépit d'un mieux offensif, accusait toujours huit points de retard à la pause.

Cholet et ses contrôleurs aériens

La volonté de Cantamessa à l'attaque du cercle puis à l'interception illustre toute la détermination des Rcébistes à l'entame de la seconde période (31-38, 22^e). Cho-

let ne se contentait pas de sa maigre avance et insistait par Lyday d'un bonus et sur les percées dévastatrices des bondissants Gelabale et Akpomedah (35-47, 24^e). Bardet en périphérie et Vignier à mi-distance limitaient la casse pour un RCB dominé mais pas coulé. Toujours sous la percussions d'un Gelabale décidément incontrôlable, CB portait l'écart à + 16 (44-60, 29^e). Contre sur contre, la défense choletaise étouffait littéralement les offensives rémoises.

A - 14 (46-60) à l'entrée du dernier quart, difficile d'imaginer comment les partenaires de Khiari pouvaient se sortir de l'impasse, tant Cholet dominait son sujet.

Une pression défensive retrouvée, un Wilson - muet jusqu'ici - qui enfile deux bonus consécutifs et c'est tout René-Tys qui se prend à espérer (56-64, 34^e).

Akpomedha, unité d'un trio infernal avec Gelabale et Marquis, ne lâchait et matait systématiquement les sursauts de rébellion des Rcébistes qui ne désespéraient en profitant de plus en plus des shoots ouverts (66-74, 37^e).

A - 6 (68-74) à l'instant d'aborder le RCB n'avait pas dit son dernier mot. Cantamessa était sévèrement sanctionné d'une faute antisportive. Cholet concrétisait et s'imposait finalement en contrôlant (75-79).

Cholet bat Reims CB 79-75 (20-8, 18-22, 22-16, 19-29).

Arbitres : MM. Bichon et Dubois, 600 spectateurs.

REIMS CB : 32 paniers sur 64 tirs dont 8 sur 21 à trois points, 3 lancers sur 4, 28 rebonds (Lux 9), 24 passes décisives (Lux 7), 9 balles perdues, 19 fautes.

Cinq de départ : Wilson 15, Bardet 15, Tomaku 2, Vignier 8, Lux 15 puis Toti 7, Khiari 4, Cantamessa 9.

CHOLET : 31 paniers sur 66 tirs dont 4 sur 19 à trois points, 13 lancers sur 17, 36 rebonds (Marquis et Akpomedah), 18 passes décisives (Lyday 8), 10 balles perdues, 12 fautes.

Cinq de départ : Lyday 8, Ferchaud 9, Marquis 25, Akpomedah 11, Gelabale 18 puis Fletcher 2, Malet 2, Hayes 4.