

## REVUE DE PRESSE

- **EQUIPE PRO**  
**CHOLET BASKET/ORLÉANS**



*Le Courrier de l'Ouest – Dimanche 8 mai 2016*





# Encéphalogramme presque plat

Les Choletais ont fait illusion une mi-temps, avant de sombrer à nouveau. La fin de saison est interminable

## Les réactions



Rudy Jomby.

### Rudy Jomby joueur de Cholet

« Nous avions à cœur de bien faire mais la tête et les jambes n'ont pas répondu. On fait une première mi-temps pas terrible mais on est devant. On lâche en deuxième mi-temps, ils nous ont fait déjouer. On rate tout, ils mettent tout. Notre baisse de régime en championnat coïncide peut-être avec le moment où le maintien a été acquis. Le coach nous avait remis en confiance, alors peut-être que la décompression a été inconsciente. On va essayer de finir la tête haute à Monaco. »

### Junior Mbida joueur de Cholet

« On voulait gagner ce match à domicile. On a pris l'eau après la mi-temps. On les laisse dérouler, on ne peut gagner comme ça. À l'entraînement, les gars sont appliqués, en match on a du mal à finir, c'est dommage. »

### Pierre Vincent entraîneur d'Orléans

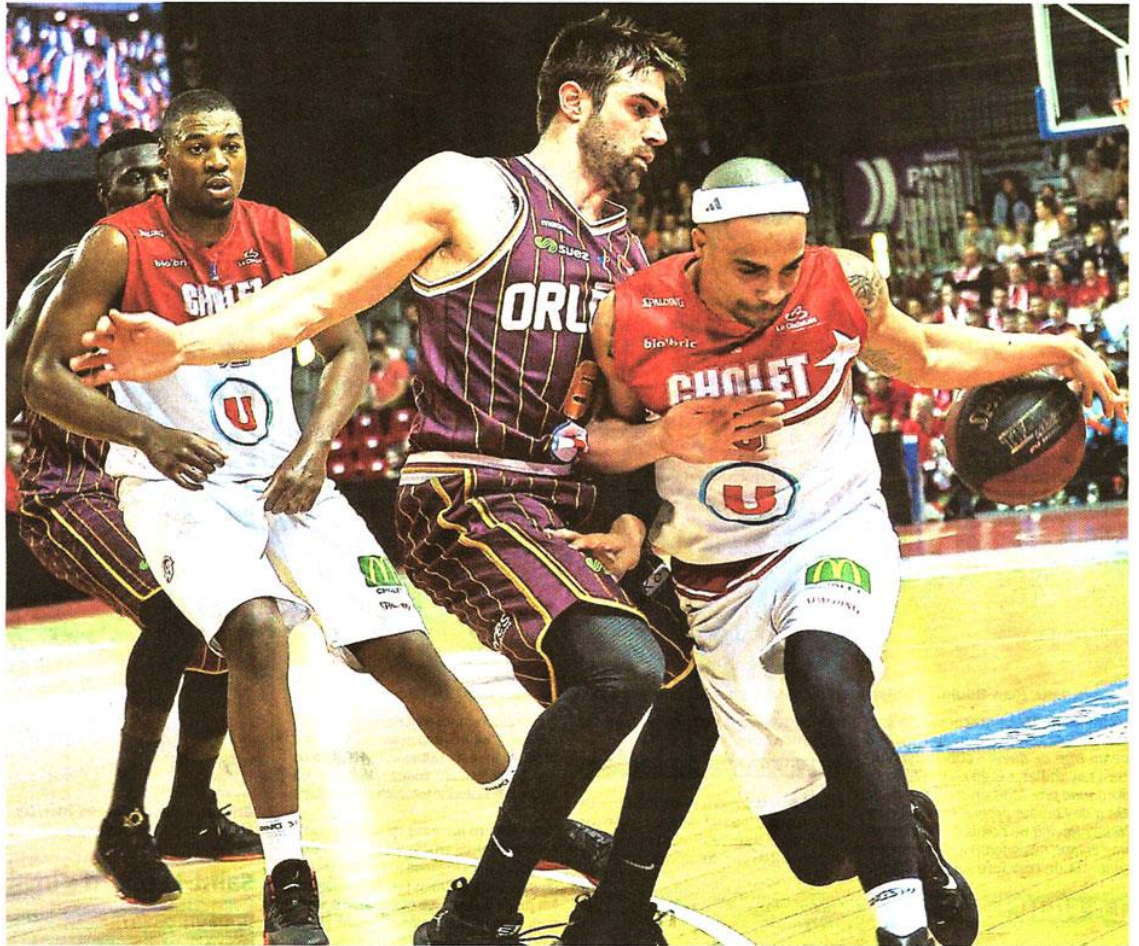
« En première mi-temps, on a commencé très, très tôt, à jouer très, très vite. On s'est retrouvés avec beaucoup de shoots ouverts des deux côtés, et comme le rebond n'est pas forcément notre plus grande qualité, on leur a donné trop d'opportunités. À la pause, j'ai dit aux joueurs qu'il fallait mieux lire le jeu. Mettre de l'intensité c'est bien, mais la clé, c'est le QI basket. C'est toujours ça qui fait la différence. »

### Nicolas De Jong joueur de Cholet

« On sort un non-match, on ne le prend pas dans le bon sens. On shoote plus qu'eux à 3 points alors qu'on n'a jamais été adroits cette saison. Ça ne joue pas collectif. Le problème, ce n'est pas l'adversaire, ça vient de nous : si on n'a pas de collectif, on ne va nulle part. La saison est ratée, les objectifs ne sont pas atteints. »

### Kyle McAlarney joueur d'Orléans

« On fait la différence en deuxième mi-temps parce qu'on a su démonter leur jeu offensif. Nous sommes une équipe avec beaucoup de cœur, mais il nous faut aussi avoir un peu d'intelligence. Le tout est de trouver le bon équilibre entre les deux. »



Cholet, La Meilleraie, hier. DaShaun Wood a été inexistant en deuxième mi-temps en terminant sur une évaluation de... 1. Photo CO - Etienne LIZAMBARD.

CHOLET BASKET	65
ORLÉANS	86

Pierre-Yves CROIX  
pierre-yves.croix@courrier-ouest.com

**B**ien malgré eux, les Choletais font preuve, depuis de très longues semaines, d'une constance déprimante. La majorité des joueurs a démissionné, l'entraîneur semble en panne de solutions et, logiquement, les défaites s'accumulent. Hier, face à Orléans, CB a concédé son dixième revers en onze sorties, son cinquième d'affilée. Et comme face à Rouen, ou face au Havre, Jérôme Navier - déstabilisé par les atermoiements de sa direction et qui visiblement n'en peut plus - dresse des constats qui se ressemblent d'un match à l'autre : « *Défavorablement, on n'a pas les attitudes de mains. Et on n'a pas les bonnes attitudes. C'est la tête qui doit être le moteur.* »

Dans la plupart des têtes choletaises, la démotivation, l'envie d'aller voir ailleurs, un certain égoïsme, combinés à une pointe de je-m'en-foutisme composent une recette totalement impropre à toute volonté de jouer un basket cohérent, collectif et productif.

Il ne faudrait toutefois pas jeter en bloc le match d'hier. D'abord parce que les locaux ont livré une première mi-temps tout à fait acceptable

(36-34), dans le sillage de Trapani, Brun et Mbida (27 points et 15 rebonds à eux trois). Mais aussi parce qu'Orléans n'est pas la première équipe venue - 7 victoires sur les 10 derniers matchs - et qu'elle s'appuie sur un arrière US de haute volée, Kyle McAlarney, qui aura passé au total 41 points à CB en deux oppositions.

### « C'est un groupe qui va éclater »

Mais dans les Mauges, cette saison, le beau temps ne dure jamais longtemps : « *L'inconstance, c'est un peu notre marque de fabrique, cette année* », déplore Navier. Quand, après la pause, Orléans a resserré son jeu, Cholet a au contraire totalement bafoillé le sien. Une décomposition de jeu d'équipe en direct. D'autant que le régulateur des jours heureux, DaShaun Wood, a traversé cette deuxième période comme une ombre, en terminant sur une évaluation de... 1. Personne n'a vraiment su ou pu prendre le relais, et, dans le marasme généralisé, chacun y a été de sa tentative de shoot improbable, avec un résultat prévisible : Orléans s'est régalé, et a laminé son adversaire. Avec un 15-0 infligé en 5 minutes (38-51, 26%), les joueurs du Loiret ont creusé un écart quasi insurmontable surtout pour une équipe sans idée et sans envie. Interrogé sur ce crash, Navier pointe l'évidence :

« On est une équipe qui arrive en fin de championnat, un groupe qui va éclater la saison prochaine. » N'a-t-il pas déjà explosé ? « Il faut poser la question aux joueurs », réplique Navier, sans laisser trop de doute sur la réponse. « Je ne crois pas que nous ayons lâché », se défend Joe Trapani. « Nous sommes des professionnels, et nous avons simplement été moins performants en défense après la pause », enchaîne l'Américain, aussi habile pour soigner ses stats que pour manier la langue de bois. Avec 18 points, l'ailier fort US a de nouveau été le meilleur marqueur d'une équipe orpheline de l'hyper actif Holloway (13,1 points et 6,7 rebonds de moyenne). « Cette absence

pèse, mais on ne se cherche pas d'excuses », indique Trapani. Personne, de toute façon, ne semble décidé à leur en chercher.

Pas plus Navier, qui n'arrive plus à trouver les mots pour maintenir son groupe sous un semblant de pression, que le public de la Meilleraie, qui n'a pas été tendre hier avec son équipe. Cette fin de saison interminable doit connaître son épilogue mardi à Monaco. Face à la meilleure formation de la phase régulière, Cholet ne peut pas espérer grand-chose, si ce n'est éviter le ridicule. Ce serait déjà beaucoup.

CHOLET										65-86										ORLÉANS									
	Min	Pts	Tirs	3pts	Lf	Ro-Rd	Bp	Pd	Ev.		Min	Pts	Tirs	3pts	Lf	Ro-Rd	Bp	Pd	Ev.		Min	Pts	Tirs	3pts	Lf	Ro-Rd	Bp	Pd	Ev.
Brun	25'	10	4/12	2/5	0/0	0-5	0	2	10	Etto	28'	10	4/8	2/4	0/0	1-3	1	6	16										
De Jong	18'	6	3/4	0/0	0/2	4-3	1	0	10	Hangoue	3'	2	1/2	0/0	0/0	0-0	1	0	0										
Hughes	25'	3	1/4	0/2	1/1	0-2	0	1	5	Harris	27'	6	2/6	2/5	0/0	0-3	0	2	7										
Jomby	13'	0	0/2	0/2	0/0	1-2	3	1	0	Loubaki	13'	0	0/1	0/1	0/0	0-2	0	2	3										
Mbida	22'	6	2/5	0/0	2/3	6-5	1	3	15	Loum	17'	7	3/4	1/2	0/0	1-2	1	0	9										
Moendadze	14'	4	2/7	0/4	0/0	3-0	1	0	2	McAlarney	27'	25	9/11	6/8	1/1	1-1	1	0	27										
Rousselle	25'	10	4/8	2/4	0/0	0-2	2	7	13	Noel	25'	13	5/10	3/7	0/0	0-3	3	7	17										
Trapani	33'	18	8/16	2/6	0/0	2-1	4	0	14	Sommerville	24'	6	3/10	0/2	0/2	1-2	3	2	0										
Wood	25'	8	3/13	2/7	0/0	0-0	0	3	1	Sylla	13'	2	1/2	0/0	0/0	1-1	1	2	5										
<b>Total</b>	<b>200</b>	<b>65</b>	<b>27/71</b>	<b>8/31</b>	<b>3/6</b>	<b>16-20</b>	<b>12</b>	<b>17</b>	<b>70</b>	<b>Total</b>	<b>200</b>	<b>86</b>	<b>35/63</b>	<b>14/30</b>	<b>2/5</b>	<b>8-23</b>	<b>14</b>	<b>24</b>	<b>19</b>										

Entraîneur(s) : Jérôme Navier

Les Quarts-Temps : (21-20, 15-14, 12-26, 17-26)

Arbitrage de : MM. Bissang - Pierre - Arnoux

Entraîneur(s) : Pierre Vincent

Spectateurs : 3875

Salle : La Meilleraie



## BASKET

### PRO A

Nanterre - Paris-Levallois.....	93 - 68
Antibes - Le Havre.....	67 - 70
Pau-Lacq-Orthez - Rouen.....	85 - 74
Châlons-Reims - Monaco.....	87 - 88
Cholet - Orléans.....	65 - 86
Dijon - Villeurbanne.....	72 - 49
Gravelines - Chalons/Saône.....	80 - 71
Le Mans - Nancy.....	81 - 64
Strasbourg - Limoges.....	81 - 67

	%G	J	G	P	p	e
1. Monaco.....	78,8	33	26	7	2655	2461
2. Strasbourg.....	72,7	33	24	9	2601	2435
3. Le Mans.....	66,7	33	22	11	2553	2435
4. Gravelines.....	63,6	33	21	12	2508	2365
5. Nanterre.....	63,6	33	21	12	2588	2425
6. Chalons/Saône.....	63,6	33	21	12	2900	2726
7. Villeurbanne.....	60,6	33	20	13	2444	2283
8. Pau-Lacq-Orthez.....	60,6	33	20	13	2571	2519
9. Dijon.....	57,6	33	19	14	2403	2271
10. Limoges.....	51,5	33	17	16	2482	2375
11. Orléans.....	51,5	33	17	16	2419	2501
12. Châlons-Reims.....	42,4	33	14	19	2605	2670
13. Antibes.....	39,4	33	13	20	2444	2538
14. Paris-Levallois.....	36,4	33	12	21	2420	2556
15. Cholet.....	30,3	33	10	23	2498	2671
16. Nancy.....	27,3	33	9	24	2565	2656
17. Rouen.....	18,2	33	6	27	2452	2775
18. Le Havre.....	12,1	33	4	29	2372	2807

### ► Les espoirs

#### Le petit CB s'en sort beaucoup mieux

Les jeunes Choletais n'ont pas fait dans le détail pour leur dernière sortie à domicile de la saison régulière. Les joueurs de Régis Boissié ont en effet surclassé Orléans 71-43. Rigo Edzata (16 points, 19 d'évaluation) et Darel Poirier (15 d'évaluation) ont été les hommes forts de ce nouveau succès, le 24<sup>e</sup> de la saison.

### ► L'hommage

#### Brun récompensé

Stephen Brun disputait hier le dernier match de sa carrière à la Meillerie. CB n'a pas oublié de célébrer son capitaine, en lui remettant juste avant la rencontre un cadre commémoratif, tandis qu'une vidéo des temps forts de sa carrière était diffusée sur les écrans de la salle choletaise. Stephen Brun a terminé le match avec 10 points, 5 rebonds et 10 d'évaluation, en 25 minutes.

### ► Le rendez-vous

#### Revue d'effectif

Dans le cadre de la fête du mini-basket, le public pourra assister aujourd'hui à une opposition interne de l'effectif de CB. Le rendez-vous est fixé à 17 h 30 à La Meillerie. L'entrée est gratuite.

### ► La question

#### Quid de l'avenir de Jérôme Navier ?

Celle que l'on pose rituellement à Jérôme Navier, pour savoir s'il a des nouvelles de la direction du club, quant à son avenir à Cholet. L'entraîneur a préféré botté en touche, indiquant « n'avoir rien à dire sur le sujet. »



**LA DER.** Cholet Basket a fêté la dernière à la maison de son capitaine Stephen Brun en lui remettant juste avant la rencontre un cadre commémoratif.



**L'HOMME FORT.** Si la formation choletaise a bien résisté en début de match contre Orléans, elle le doit à son meilleur marqueur Joe Trapani (18 points).



**L'AVENIR.** Après la nouvelle défaite contre Orléans, la question se pose sur l'avenir de certains joueurs. « Le groupe va éclater », a même précisé Jérôme Navier.



# Cholet : de désillusion en désillusion

**Pro A. Cholet - Orléans : 65-86.** Devant à la pause (36-34), CB a pris de plein fouet la réaction des joueurs de Pierre Vincent. À l'arrivée, une lourde déconvenue. Une de plus...

Quatrième quart-temps, Jérôme Navier pose un temps mort. La plaquette reste sur le banc, pas besoin de se lancer dans un schéma tactique. CB pointe déjà à - 21, l'affaire est pliée (50-71). Totalemment désabusé par la piètre (et c'est un doux euphémisme) seconde période des siens, le coach choletais insiste juste sur le côté mental pour éviter que ce qui ressemble déjà à une déroute ne tourne pas au ridicule.

« Défensivement, je leur ai dit que nous n'étions pas dans les attitudes. Lorsque l'on était sur le joueur, on ne levait pas les mains. » Quelques secondes plus tôt, Harris vient en effet de frapper de loin au nez et à la barbe d'un Trapani bien plus volontaire lorsqu'il s'agit d'attaquer le cercle que de faire les efforts de dissuasion.

Défensivement, CB n'y était pas. Offensivement, guère plus. Alors qu'il avait pu virer en tête à la pause (36-34), bien qu'ayant abusé des shoots lointains, il toucha le fond au retour des vestiaires.

Morceaux choisis d'un 3<sup>e</sup> quart-temps affligeant : air ball à trois points de Jomby, marcher de Mbida à court de solution juste après un temps-mort choletais, faute offensive d'un Trapani trop peu altruiste, absence de réussite lointaine, pénétration non concrétisée, lancers francs manqués par De Jong... Un grand gâchis. « Nous avons mis la bonne intensité en première mi-temps mais nous débutons la seconde de manière beaucoup trop molle. C'est frustrant », commentait Joe Trapani.

En l'espace de six minutes, Orléans se fendit alors d'un 15-0 qui envoya les Maugeois dans les cordes (38-51, 26'). Et cela ne fit qu'enfler au fil des minutes en dépit des efforts de Rousselle (10 points, 7 passes décisives au final). Car là où CB balbutiait son jeu offensif, abusant du tir à trois points sans préparation, les joueurs du Loiret s'appliquaient à mettre leurs shooteurs dans des conditions optimales.

Extra-passe, ballon ressorti à bon es-cient... Un basket propre en somme em-ménagé par un joueur de talent : Kyle McAlarney.



Efficace en première mi-temps, Joe Trapani, trop peu altruiste, a considérablement baissé le pied ensuite. À l'image de CB.

« L'inconstance a été notre registre cette saison »

« C'est l'archétype du joueur intelligent », savourait un Pierre Vincent qui avait parfaitement rectifié le tir à la pause. « En première mi-temps, on a joué très vite, très tôt donc il y avait des tirs ouverts de partout. Sauf que nous, on a des qualités mais aussi des limites dont le rebond. Quand vous ne choisissez pas le tireur, vous tirez vite et vous laissez beaucoup d'opportunités à l'adversaire de contre-attaquer. Jouer un 5 contre 5 est toujours plus facile en dé-

fense que jouer un 4 contre 1. »

Le coach orléanais a donc demandé aux siens de jouer plus intelligemment, ce qu'ils firent à merveille, s'octroyant jusqu'à 25 points d'avance (52-77, 36'). « C'est toujours une histoire de QI basket. On nous explique le contraire, que pour gagner, il faut mettre de l'énergie. Moi je crois qu'être intense, c'est important mais de savoir ce que l'on fait, pourquoi on le fait et de travailler ensemble, ça rend meilleur [...] Le minimum pour se faire plaisir ou bien jouer, c'est être concentré. »

Et de ce côté-là, CB a la mauvaise habi-

tude de perdre le fil. « On a connu quelques bonnes séquences mais répéter les actions qui marchent demande concentration, discipline et volonté de le faire, soufflait un Jérôme Navier dépité. L'inconstance a malheureusement été notre registre cette saison. »

Une saison qu'il convient désormais de boucler, mardi, chez le leader monégasque. Joe Trapani a beau souligner qu'ils iront « en professionnels », l'issue ne fait guère de doute.

Emmanuel ESSEUL.

## Cholet Basket express

**Junior Mbida (pivot de Cholet) :** « Sans être exceptionnels en première mi-temps, on est dans le match quand même. En deuxième, on prend l'eau. Ils prennent beaucoup trop de rebonds, mettent le rythme qu'ils souhaitent imposer. On a laissé dérouler, on n'est plus dans la bataille. On a du mal à finir les matches. »

**Les espoirs à l'aise.** La jeune garde de CB s'est facilement jouée d'Orléans (71-43), avant-dernier au coup d'envoi. Après un début poussif (17-23, 10'), les joueurs de Régis Boissié ont serré les rangs dos au panier (20 points encaissés sur les trois derniers quart-temps). À noter, l'excellente copie de Rigo Edzata (16 points, 6 rebonds en 27 minutes). CB conserve sa place sur le podium du championnat (3<sup>e</sup>). *La marque :* Clet 12, Lopez 5, Morose 7, Edzata 16, Poirier 12, puis Leclair 3, Thalgott 2, N'Doye 10, Woghiren 4, Ruel.

Cholet : 65

	Pts	Total	%	P3	P2	LF	%if	F	Fpr	Co	Ro	Rd	In	BP	PD	Ev.	
Brun Stephen	25	10	4/12	33,3	2/6	2/6	0/0	-	1	2	0	0	5	1	0	2	10
De Jong Nicolas	18	6	3/4	75	0/0	3/4	0/2	0	2	2	1	4	3	0	1	0	10
Hughes Trevon	25	3	1/4	25	0/2	1/2	1/1	100	4	3	0	0	2	2	0	1	5
Jomby Rudy	13	0	0/2	0	0/2	0/0	0/0	-	1	1	1	1	2	0	3	1	0
Mbida Junior	22	6	2/5	40	0/0	2/5	2/3	66,7	0	3	0	6	5	0	1	3	15
Moendatze Kadri	14	4	2/7	28,6	0/4	2/3	0/0	-	1	0	0	3	0	1	1	0	2
Rousselle Jonathan	25	10	4/8	50	2/4	2/4	0/0	-	2	1	0	0	2	0	2	7	13
Trapani Joseph	33	18	8/16	50	2/6	6/10	0/0	-	2	4	0	2	1	5	4	0	14
Wood DaShaun	25	8	3/13	23,1	2/7	1/6	0/0	-	3	1	0	0	0	0	0	3	1
<b>Total</b>	<b>65</b>	<b>27/71</b>	<b>38</b>	<b>8/31</b>	<b>19/40</b>	<b>3/8</b>	<b>50</b>	<b>16</b>	<b>17</b>	<b>2</b>	<b>16</b>	<b>20</b>	<b>9</b>	<b>12</b>	<b>17</b>	<b>70</b>	

Entraîneur : Jérôme Navier

Orléans : 86

	Pts	Total	%	P3	P2	LF	%if	F	Fpr	Co	Ro	Rd	In	BP	PD	Ev.	
Eito Antoine	28	10	4/8	50	2/4	2/4	0/0	-	2	4	0	1	3	1	1	6	16
Hangoue Kevin	3	2	1/2	50	0/0	1/2	0/0	-	0	0	0	0	0	0	1	0	0
Harris Darnell	27	6	2/6	33,3	2/5	0/1	0/0	-	1	0	0	0	3	0	0	2	7
Loubaki Luc	13	0	0/1	0	0/1	0/0	0/0	-	4	1	0	0	2	0	0	2	3
Loum Abdoulaye	17	7	3/4	75	1/2	2/2	0/0	-	1	2	1	1	2	0	1	0	9
McAlarney Kyle	27	25	9/11	81,8	6/8	3/3	1/1	100	0	1	0	1	1	0	0	2	27
Noel David	25	13	5/10	50	3/7	2/3	0/0	-	2	0	0	0	3	2	3	7	17
Sommerville Marcellus	24	6	3/10	30	0/2	3/8	0/2	0	1	3	0	1	2	1	-3	2	0
Sylla Abdel Kader	13	2	1/2	50	0/0	1/2	0/0	-	4	0	0	1	1	1	1	2	5
Troutman Chevon	23	15	7/9	77,8	0/1	7/8	1/2	50	2	4	0	3	6	1	4	1	19
<b>Total</b>	<b>86</b>	<b>35/63</b>	<b>55,6</b>	<b>14/30</b>	<b>21/33</b>	<b>2/5</b>	<b>40</b>	<b>17</b>	<b>15</b>	<b>1</b>	<b>8</b>	<b>23</b>	<b>6</b>	<b>14</b>	<b>24</b>	<b>103</b>	

Entraîneur : Pierre Vincent

Evolution du score : 21-20, 15-14, 12-26, 17-26

Spectateurs : 3575

Arbitrage de : MM. Bissang - Pierre - Arnoux

Salle : La Meilleraye

LF : lancer franc F : fautes Fpr : fautes provoquées Co : contre Ro : rebond offens. Rd : rebond défens. In : interceptions BP : balles perdues PD : passes décisives Ev. : évaluations



# Brun ne partira pas seul

**BASKET - Pro A.** Le capitaine de CB, qui a annoncé sa retraite, constitue le seul départ acté à ce jour. Mais au vu des performances et de l'attitude des dernières semaines, ils seront peu à se voir proposer un nouveau contrat.

Pierre-Yves CROIX

pierre-yves.croix@courrier-ouest.com

Pour tout dire, ils sont déjà un peu partis. En tout cas, on ne les voit plus guère sur les parquets de Pro A. Au soir du 12 février, après une défaite à Antibes, l'esprit choletais s'est évaporé, et avec lui une grande partie de l'effectif. Depuis ? 12 défaites, entrecoupées de deux petits succès. De déception en désillusion, l'effectif a totalement perdu le crédit qu'il s'était offert en tout début d'année, à la faveur d'une prometteuse et fructueuse série de 6 victoires en 7 matches. Le nouveau projet, voulu par le président Didier Barré, se fera sans la plupart des joueurs actuels, tous en fin de contrat.

## Navier abandonné

Un peu lâché par ses joueurs, tenu en haleine par ses dirigeants, le coach choletais a hâte que la saison se termine. Et plus les jours passent, plus ses chances d'être à nouveau sur le banc de CB la saison prochaine s'amenuisent. Les dernières sorties de l'équipe ne plaident évidemment pas en sa faveur, mais en coulisses, son sort est sans doute scellé depuis bien plus longtemps que ça. Si le départ de Navier devait se confirmer, l'identité de son successeur (Pluvy, Hervé, Dupraz, Bergeaud, Beugnot, Vincent, Prat...) déterminera évidemment les contours du prochain effectif. S'il s'appuie sur les vidéos des



**Cholet, 7 mai.** Trapani négociera sans doute ses stats ailleurs, Mbida et Moendaze devraient partir, DaShaun Wood traîne sa peine et Travon Hughes est en perdition... Photos CO - Etienne LIZAMBARD

dernières rencontres, le futur coach ne devrait pas miser sur grand monde.

## Des joueurs US à changer

Trevon Hughes, recruté par Laurent Buffard pour être meneur, puis repositionné au poste 2 depuis l'arrivée de Wood, est en perdition depuis trop longtemps (6 d'évaluation en moyenne sur les 6 derniers matches). Pris en grippe par une partie du public, son avenir s'écrit loin des Mauges. Pour Holloway et Trapani, le contexte est différent. Les deux

ont toujours fait leur travail sur le terrain, mais leur investissement semble sujet à caution. Trapani traîne notamment une réputation d'individualiste. Interrogé sur son avenir à Cholet, l'aillier fort a assuré ne « pas avoir la tête à ça pour le moment. » Mardi soir, après l'ultime match à Monaco, on imagine qu'il tentera de négocier ses bonnes stats (12 pts, 6 rbd, 15 d'eval) dans un nouveau club. L'énergie communicative d'Holloway pourrait être l'une des bases du Cholet nouveau. Mais là encore,

difficile de sonder un joueur qui n'a jamais vraiment exprimé ses sentiments vis-à-vis de son club actuel. Quant à DaShaun Wood, son arrivée à Cholet début janvier avait surpris tout le monde. Le recrutement du meneur US s'est avéré un joli coup, et il a en grande partie contribué au maintien du club. Mais depuis plusieurs matches, Wood, traîne sa peine, visiblement contrarié par le niveau affiché par son équipe. Sa cote reste intacte, et il devrait sans peine rebondir ailleurs, même si CB

tentera peut-être de le séduire à nouveau.

## Un clan français à rebâtir

Stephen Brun arrête. Junior Mbida, prêté par Monaco, va repartir. Nicolas de Jong veut trouver un club français avec qui jouer l'Europe. Kadri Moendaze, frustré par son manque de temps de jeu (10 minutes en moyenne), va certainement chercher un projet intéressant en Pro B. Concernant Rudy Jomby - dont les stats sont en baisse par rapport à l'exercice 2014-2015 - que le club avait fait revenir cette saison en catastrophe, son éventuel avenir à CB dépendra du nouveau coach.

## Rousselle et... Morin

Jonathan Rousselle, capitaine la saison passée, a plusieurs fois clamé, ces dernières semaines son attachement au club et son envie de rester. Son attitude exemplaire, tant sur le terrain qu'en dehors, pourrait en faire l'un des hommes de bases du nouveau projet. Là encore, l'identité de l'entraîneur sera déterminante. Mais fin juin, le seul joueur encore sous contrat avec le club... n'y joue pas cette saison. Il s'agit de Yannick Morin, prêté actuellement à Denain (Pro B), où il tourne à 7 points et 5 rebonds en 23 minutes. Des stats qui ne pourront pas en faire la pierre angulaire de l'effectif. Mais à l'heure actuelle, le jeune (22 ans) intérieur Martiniquais est la seule certitude choletaise.

## LA SURPRISE

**Monaco confirme**  
Un promu vainqueur de la phase régulière ? Voilà 51 ans qu'on avait plus vu ça dans l'élite du basket français. Grâce à un succès étonnant sur Châlons-Reims, les Monégasques, dotés du sixième budget de Pro A, ne peuvent désormais plus être rejoints en tête.



## LE JOUEUR

**Kyle McAlarney (Orléans)**  
L'arrière d'Orléans aime Cholet, qui ne le lui rend pas. Le club des Mauges a en effet souffert le martyr, samedi soir, face au talent de l'Américain, auteur de 25 points (à 81 % de réussite). McAlarney, crédité d'une évaluation de 27, est un récidiviste puisqu'il avait déjà frappé fort lors du match aller face à CB, avec 16 points et 19 déval.

## LES STATS DE LA SAISON

> POINTS		> REBONDS		> PASSES		> ÉVALUATION	
17,7	M. Thompson Pau	10,8	M. Yarou Le Mans	6,3	S. Diabaté Rouen	19,8	D. Booker Chalon/Saône
16,4	J. Blue Antibes	9,6	D. Gordon Châlons-Reims	6,2	A. Albicy Gravelines	19,5	D. Gordon Châlons-Reims
15,9	R. Beaubois Strasbourg	8,6	R. Falker Nancy	6	J. Roberson Chalon/Saône	17,2	M. Thompson Pau
13,1	M. Holloway Cholet Basket	6,7	M. Holloway Cholet Basket	4,6	D. Wood Cholet Basket	15,8	M. Holloway Cholet Basket

## PRO A LA 27<sup>e</sup> JOURNÉE

Nanterre	93-68	Paris-Levallois
M-T :	47-38 (26-22, 21-16, 14-17, 32-13)	
Le Mans	81-64	Nancy
M-T :	39-33 (22-21, 17-12, 27-10, 15-21)	
Antibes	67-70	Le Havre
M-T :	32-32 (11-17, 21-15, 15-16, 20-22)	
Pau-Orthez	85-74	Rouen
M-T :	49-34 (29-18, 20-16, 19-20, 17-20)	
Dijon	72-49	Villeurbanne
M-T :	43-25 (21-14, 22-11, 15-10, 14-14)	
Gravelines	80-71	Chalon
M-T :	42-38 (24-18, 18-20, 21-13, 17-20)	
Cholet	65-86	Orléans
M-T :	36-34 (21-20, 15-14, 12-26, 17-26)	
Châlons-Reims	87-88	Monaco
M-T :	28-42 (12-16, 16-26, 20-28, 39-18)	
Strasbourg	81-67	Limoges
M-T :	41-33 (17-22, 24-11, 21-21, 19-13)	

## LA 34<sup>e</sup> ET DERNIÈRE JOURNÉE

Mardi 10 mai : Monaco - Cholet, Paris-Levallois - Le Mans, Le Havre - Strasbourg, Limoges - Châlons-Reims, Orléans - Pau-Orthez, Nancy - Nanterre, Villeurbanne - Gravelines, Rouen - Antibes, Chalon-sur-Saône - Dijon

## LNB SAISON 2015-2016 CLASSEMENT

	%V	J	G	P	Pp	Pc
1. Monaco	79	33	26	7	2655	2461
2. Strasbourg	73	33	24	9	2601	2435
3. Le Mans	67	33	22	11	2553	2435
4. Nanterre	64	33	21	12	2588	2425
Chalon/Saône	64	33	21	12	2900	2726
Gravelines	64	33	21	12	2508	2365
7. Villeurbanne	61	33	20	13	2444	2283
Pau-Orthez	61	33	20	13	2571	2519
9. Dijon	58	33	19	14	2403	2271
10. Limoges	52	33	17	16	2482	2375
Orléans	52	33	17	16	2419	2501
12. Châlons-Reims	42	33	14	19	2606	2670
13. Antibes	39	33	13	20	2444	2538
14. Paris-Levallois	36	33	12	21	2420	2556
15. Cholet	30	33	10	23	2486	2671
16. Nancy	27	33	9	24	2565	2656
17. Rouen	18	33	6	27	2452	2775
18. Le Havre	12	33	4	29	2372	2807



# La Meilleraie, ce feu chaudron devenu trop hospitalier

Pro A. Cholet - Orléans : 65-86. CB a concédé samedi soir, sa neuvième défaite à domicile de la saison. Un triste record. La Meilleraie, si redoutée par le passé, ne fait plus peur.

## Six victoires, onze défaites

Chalon, Antibes, Dijon, Lyon-Villeurbanne, Paris-Levallois et Nancy... tel est le tableau de chasse des Choletais à la maison. Six victoires, six petites victoires en 17 matches ! Terrible et historique bilan. Un bilan encore rendu plus affligeant quand on rappelle que les cancre de la Pro A - Rouen et Le Havre - sont repartis victorieux en poche de la Meilleraie, comme les seconds couteaux Châlons-Reims ou Orléans.

## Pas d'amour du maillot ?

Samedi soir, CB a encore touché le fond après le repos. Défensivement avec 52 points encaissés. Offensivement aussi avec un collectif beaucoup trop pauvre à l'instar d'un troisième quart-temps affligeant. « C'est difficile de mettre en place des choses avec ce que l'on pense être le mieux pour le groupe, et de voir que finalement les joueurs n'y sont plus », regrette Jérôme Navier.

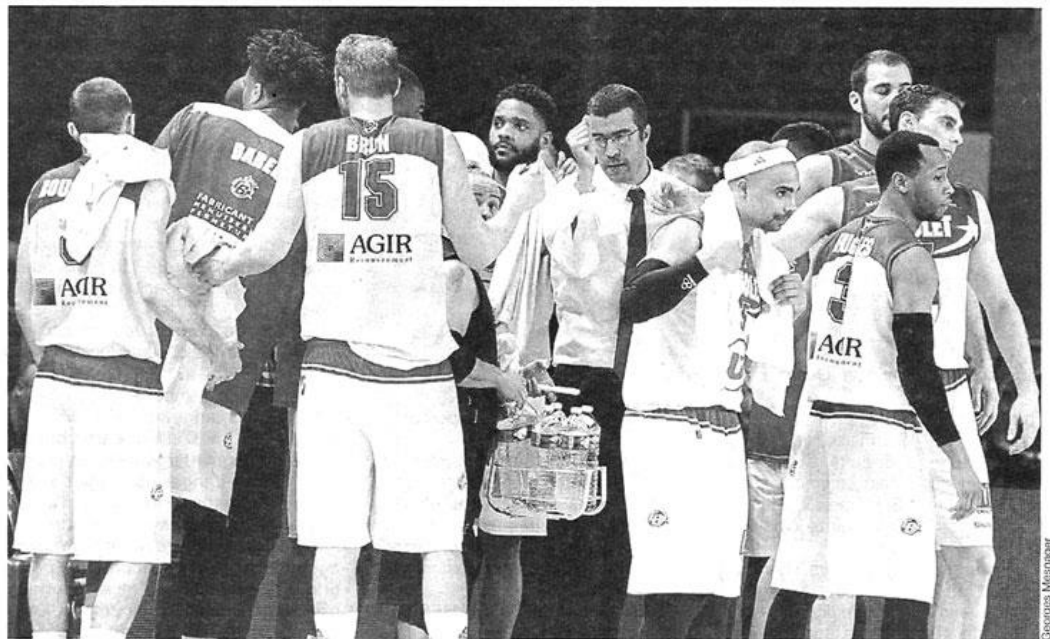
Plus et même plus du tout pour certains, déjà la tête à leur avenir personnel (et aux vacances). Clairement un manque de respect pour leur employeur actuel, pour l'ensemble du club, ses supporters, ses partenaires... « Personne ne voulait saboter le dernier match de l'année, tempère Nicolas De Jong ». Après, je ne sais pas comment on peut terminer une saison en faisant un non-match comme ça.

## Un public résigné

Samedi, au buzzer final, il y eut certes un peu plus de sifflets qu'à l'accoutumée mais pas de grosse colère non plus. Le public de la Meilleraie semblait fataliste, comme si cette défaite n'était finalement qu'une de plus dans une fin de saison désespérément ennuyante.

## Une Meilleraie méconnaissable

Pour quiconque a connu les grandes années de CB, en Pro A et sur la scène européenne, l'heure est forcément à la nostalgie. Jadis si redoutés par les adver-



Mines défaites, regards dans le vide... les Choletais ont bouclé leur saison à domicile par une 11<sup>e</sup> défaite à la Meilleraie !

saires, les déplacements sur les bords de Moine n'ont plus rien d'effrayants.

À force de résultats décevants, la Meilleraie a inévitablement perdu de sa ferveur. Le kop rouge a beau donner de la voix et de la grosse caisse, l'ambiance n'intimide plus qui que ce soit. « Avant que j'arrive à Cholet, ça a toujours été difficile de venir gagner ici, se souvient Rudy Jomby. Mais cette petite magie qu'il y avait dans une salle toujours difficile à prendre, on ne l'a pas retrouvée cette saison. On n'a pas su la pérenniser. »

Nicolas De Jong appuie : « On n'a pas su faire plaisir à nos supporters. Pour que ça redevienne une place forte, il faut un projet, une identité, un coach

sur plusieurs années... Cette saison, d'identité, on n'en a jamais eu. Quand vous avez un budget moyen, en plus, il faut inventer autre chose. Ça passe par des saisons où il n'y a pas de blessures, où il n'y a pas de changement de coach, où les joueurs ne changent pas... À Dijon, il y a une philosophie qui est inspirée par Borg. Il y a cette identité. Prenons Pau : ils ont réussi à prendre huit joueurs qui ne se blessent pas, qui ne changent pas et vous réussissez à créer un collectif. On n'a pas su trouver cela cette saison. On a su trouver l'alchimie par séquences, mais pas sur une saison. Et pour que Cholet redevienne un bastion, il va falloir recréer les conditions d'une identité. »

Un gros chantier en perspective qui passe déjà par la nomination d'un nouveau coach... Beugnot or not Beugnot ?

Emmanuel ESSEUL  
(avec Jérémy PROUX).

Le pourcentage de victoires à la Meilleraie en saison régulière sur les 10 dernières saisons. 2006-2007 : 64,7 % (11 victoires, 6 défaites). 2007-2008 : 60 % (9 victoires, 6 défaites). 2008-2009 : 73,3 % (11V, 4D). 2009-2010 : 86,7 % (13 V, 2D). 2010-2011 : 80 % (12V, 3D). 2011-2012 : 40 % (6V, 9D). 2012-2013 : 66,7 % (10V, 5D). 2013-2014 : 53,3 % (8V, 7D). 2014-2015 : 47 % (8V, 9D). 2015-2016 : 35,3 % (6V, 11D).

## Nicolas De Jong : « On ne joue pas dans le bon sens »

Rudy Jomby (ailier de Cholet) : « Ils mettent beaucoup de tirs ouverts et nous, on perd carrément notre basket. On rate tout, ils mettent tout. Inconsciemment, notre baisse de régime tombe quand on est presque assuré d'être maintenu. Avant, le changement de coach avait permis de relancer la machine. On avait retrouvé un basket attractif, on avait retrouvé des jambes aussi. On avait aussi retrouvé notre public. Et comme vous dites, une fois que l'objectif de Jérôme (Navier) a été atteint, il y a un truc qui lâche. Prince ? C'est lui qui a voulu partir. Le club a trouvé que financièrement, il y avait un bon deal à faire. Mais ça venait vraiment du joueur, qui ne voulait plus faire partie de cette équipe. »

Nicolas De Jong (pivot de Cholet) : « On ne joue pas dans le bon sens. On shoote plus qu'eux à trois points, alors que l'on n'a jamais été adroit de la saison. La crise de décembre a mobilisé tout le monde. Mais on ne finit pas bien la saison. C'est dommage parce qu'on a des joueurs investis, comme Jonathan (Rousselle), comme Rudy (Jomby), comme moi.



Nicolas De Jong ne mâche pas ses mots après cette nouvelle désillusion.

Mais c'est compliqué de vivre des matches comme ça, où c'est du « tiens, te voilà la balle, tricote ». On n'a pas su développer ce jeu de passes. Ce n'est pas

une question d'adversité, mais c'est un surtout un problème qui nous concerne, nous. »

**6** C'est l'évaluation cumulée de DaShaun Wood et Trevon Hughes, la traction arrière américaine de CB, samedi soir. En 25 minutes, le meneur a inscrit 8 points (à 3 sur 13 aux tirs) et délivré 3 passes décisives. Son compère a inscrit 3 points, pris 2 rebonds, réalisé 2 interception et une seule assist.

**7** C'est le nombre de passes décisives délivrées par Jonathan Rousselle (sur les 17 de CB). Le Nordiste fut l'un des rares à ne pas sombrer samedi soir, faisant preuve de son abnégation habituelle.

**11** C'est le nombre de rebonds pris par Junior Mbiada, samedi soir. Son record de la saison. Le pivot camerounais avait notamment été très actif en première mi-temps (9 prises en 14 minutes). La suite fut plus compliquée... comme pour tout CB.