

- **EQUIPE PRO**
BOULAZAC – CHOLET BASKET

C'est net et sans bavure

Cholet Basket a fait un vrai bon match, hier soir, sur le parquet de Boulazac, empochant une victoire précieuse pour la suite de la saison. Mais la soirée a aussi vu Marcus Goree se blesser à la cuisse. Aïe...



Boulazac, salle des sports du Paléo, hier soir. Contrairement aux apparences, le Choletais Derrick Obasohan (auteur de 12 points) et sa formation n'ont pas eu de mal à se sortir du piège tendu par les Boulazacais. Photo Sud-Ouest - J.-C. SOLINALET.

BOULAZAC 75**CHOLET BASKET** 86

Freddy REIGNER, envoyé spécial

freddy.reigner@courrier-ouest.com

Bon, il n'y a pas à tourner autour du pot : Cholet a joué et bien joué. Certes, c'était chez le dernier de la classe, mais tout de même, il fallait le faire. Carl Ona-Embo s'est même laissé aller à une petite confiance : « Dans le vestiaire, le coach nous a dit que c'était la première fois qu'on dominait un match de cette façon. » Ça fait toujours du bien et surtout, ça valide la belle impression - malgré la défaite - laissée lors de la dernière journée face à Gravelines (83-85).

Hier soir, il y a donc eu plein de - bonnes - choses : de la défense (75 points encaissés), un duo de leaders à la mire aiguisée comme une lame (24 points pour Slaughter à 55 % et 18 points pour Goree à 77 %) et une résistance mentale qu'on ne leur connaissait peut-être pas. Car au fil d'une domination sans partage (8-17, 9^e ; 28-42, 19^e ; 33-58, 26^e), il y a eu un hic, un gros hic. En fait, une simulation d'Arnaud Kerckhof, à la sauce Materrazzi, qui a failli

lancer un nouveau match. On refait le film : 27^e minute de jeu, Ona-Embo repousse Kerckhof de la main à hauteur de poitrine. Et voilà que l'arrière de Boulazac se met à se rouler par terre, les deux mains collées au visage. Risible. « Il m'a énervé et je n'ai pas eu un geste exemplaire, reconnaît Carl Ona-Embo. Mais je ne le touche pas au visage et je ne pense pas le frapper assez fort pour qu'il fasse autant de cinéma... »

Sousa : « On aurait pu perdre les pédales »

Toujours est-il que cette fameuse action a rameuté les deux bancs sur le parquet alors que la femme de Darryl Monroe descendait des tribunes pour invectiver le meneur choletais droit dans les yeux. Scène irréelle. Résultat des comptes : anti-sportive pour Ona-Embo et... disqualifiante pour Vebobe qui a mis - comme tous les joueurs du banc - les pieds sur le parquet. Allez comprendre... Bref, le Palio est entré en fusion et son équipe aussi, revenant de nulle part ou presque. En tout cas, tout près d'un CB qui voyait son pécule de 25 points fondre à vue d'œil (63-74, 35^e). « On s'est pris une rafale de fautes

et on aurait pu perdre les pédales, mais on ne l'a pas fait, remarquait le coach Jean-Manuel Sousa. On a réussi à rester concentrés. C'est ce que j'ai dit aux gars : ne pensez qu'à vous, oubliez ce qu'il y a autour. » Cholet a donc tenu, plutôt brillamment, sur les accélérations d'un Slaughter décidément très, très en jambes. Mais ce final, Cholet l'a aussi écrit sans deux de ses joueurs majeurs, ce qui dit bien la forme de ce CB-là. Oui, dans la dernière ligne droite, Luca Vebobe était donc rentré au vestiaire, puni, et Marcus Goree était consigné sur le banc, la cuisse droite en feu. Et ça, c'est la très mauvaise nouvelle de la soirée : « On ne sait pas encore ce qu'il a, mais ce qui est sûr, c'est qu'il ne sera pas, mardi, à Boulogne, pour la Coupe de France. » Jean-Manuel Sousa a dit tout ça avec du souci dans la voix, avant de se faire plus pensif : « On verra si la vérité de ce soir sera celle de mardi... On n'en sait rien encore, mais on a de quoi capitaliser sur ce qu'on vient de faire. » Intéressant.

Le Courrier de l'Ouest – Dimanche 24 février 2013

BOULAZAC**75-86****CHOLET**

	Min	Pts	Tirs	3pts	Lf	Ro-Rd	Pd	Ev.
Smith	9	0	0/1	/	/	0-0		-1
Mckenzie	31	17	6/13	0/1	5/7	3-6	1	17
Dubiez	29	14	5/8	1/3	3/5	2-1	2	11
Gaillou	15	12	5/6	/	2/2	0-1	1	13
Kerckhof	20	2	1/2	/	/	2-1	2	6
Harris	30	9	4/12	0/3	1/2	0-1		
Monroe	40	17	6/10	1/1	4/7	3-12	3	26
Acker	26	4	2/6	0/2	/	0-1	4	7
Total	200	75	29/58	2/10	15/23	10-23	13	79

Entraîneur : Sylvain LAUTIE

(14-17, 16-28, 20-21, 25-20).

Spectateurs : 2200

Le plus gros écart. CB : +25 (33-58, 26^e)

Arbitres : M.M. Chambon, Gueu, Creton

	Min	Pts	Tirs	3pts	Lf	Ro-Rd	Pd	Ev.
Jomby	32	8	3/6	2/4	/	0-3	3	12
Vebobe	5	7	3/3	1/1	/	1-0		8
Slaughter	31	24	10/18	1/3	3/4	0-1	5	17
Gobert	24	6	2/2	/	2/2	2-4		11
Ona Embo	20	5	2/4	1/2	/	0-1	1	5
Goree	26	18	7/9	4/5	/	2-4	2	26
Bryant	18	0	0/4	0/1	/	2-4	2	6
Souchu	27	6	3/7	0/2	/	0-1	1	5
Obasohan	17	12	3/8	2/5	4/6	1-3		7
Total	200	86	33/61	11/23	9/12	8-21	14	97

Entraîneur : Jean-Manuel SOUSA

Le Courrier de l'Ouest – Dimanche 24 février 2013

1^{er} QUART-TEMPS 14-17

Adossé à une très belle défense - notamment celle de Bryant sous le cercle - CB fait rapidement la course devant et n'encaisse son premier panier qu'après 4'20 de jeu ! Dommage que la réussite offensive ne soit pas vraiment au rendez-vous (2-6, 5^e). Mais peu à peu, Cholet fait son nid et valide ses interceptions (4) sur jeu de transition. Bref, ça va bien (6-15, 8^e). Sauf qu'un 6-0 de Boulazac calme d'un coup la dynamique (14-17, 10^e).

2^e QUART-TEMPS 16-28

Coupant l'accès à son cercle, Boulazac force CB à shooter en périphérie et... ça ne rentre pas ! Du coup, ça redevient tendu (18-19, 12^e)... avant qu'un coup de sang du trio Goree-Obasohan-Slaughter ne remette les choses dans l'ordre via un 9-0 (18-28, 15^e). Et malgré la zone de Boulazac, CB réussit à trouver du rythme, grâce notamment à un super Goree (13 points en 20'). Et comme Vebobe marque un primé au buzzer et avec la planche (!), ça va bien (30-45, 20^e).

3^e QUART-TEMPS 20-21

Le retour choletais est... terrible !

Gobert, Slaughter, puis Goree (encore) font monter la température dans un Palio devenu muet (32-52, 24^e). À + 20, CB ne lâche rien, défend toujours aussi dur (33-58, 26^e). Le moment choisi par Kerckhof pour simuler une agression d'Ona-Embo, les esprits s'échauffent, le public s'enflamme, pousse son équipe et CB plie sévère au bout d'un 17-5 du BBC (50-63, 29^e). Chaud...

4^e QUART-TEMPS 25-20

Deux primés consécutifs de Jomby et d'Ona-Embo calment les ardeurs locales (50-69, 31^e), la défense choletaise retrouve aussi de la constance, bref, CB met un terme à l'orage sans trop de dégâts (57-74, 34^e). Et même si une dernière poussée de Boulazac et de son trio Monroe-Mc Kenzie-Dubicz fait souffler un semblant de suspense (67-76, 38^e), CB garde la tête froide. Souchu et Slaughter se chargeant de l'opération finale (71-82, 39^e).

F.R.

PRO A

Paris-Levallois - Dijon	70-78
Villeurbanne - Poitiers	78-88
Boulazac - Cholet	75-06
Gravelines - Le Mans	71-68
Le Havre - Nancy	85-78
Limoges - Roanne	77-90
Nanterre - Orléans	93-78
Strasbourg - Chalons/Seine	Lun. 20h30

	%G	J	G	P	p	e
1. Gravelines	75,0	20	15	5	1598	1468
2. Strasbourg	73,7	19	14	5	1444	1345
3. Chalons/Seine	66,7	18	12	6	1392	1312
4. Le Mans	60,0	20	12	8	1462	1439
5. Villeurbanne	55,0	20	11	9	1514	1470
6. Paris-Levallois	55,0	20	11	9	1623	1578
7. Roanne	50,0	20	10	10	1406	1362
8. Dijon	50,0	20	10	10	1357	1417
9. Nanterre	50,0	20	10	10	1580	1595
10. Cholet	46,0	20	9	11	1513	1532
11. Orléans	45,0	20	9	11	1603	1606
12. Limoges	42,1	19	8	11	1338	1407
13. Le Havre	40,0	20	8	12	1492	1508
14. Nancy	36,0	20	7	13	1484	1547
15. Poitiers	35,0	20	7	13	1431	1510
16. Boulazac	25,0	20	5	15	1405	1556

Le Courrier de l'Ouest - Dimanche 24 février 2013

Cholet a maîtrisé son match de bout en bout

Photo Sud Ouest - J.-C. SOUNALET



Boulazac, salle des sports du Palio, hier soir. Le Choletais AJ Slaughter a été l'homme du match. Avec ses 24 points, il a brillé pendant toute la rencontre.

Le Courrier de l'Ouest - Dimanche 24 février 2013

Cholet s'offre un bon bol d'air



Vainqueur à Boulazac, CB s'offre un peu d'air au classement à défaut de se rapprocher des playoffs. page 9

Sud Ouest

Ouest France – Dimanche 24 février 2013

Pour une fois, Cholet a eu le contrôle total

Pro A. Boulazac - Cholet : 75-86. Toujours devant à la marque, CB s'est rassuré hier soir en dominant assez facilement la lanterne rouge du championnat.



AJ Slaughter a terminé meilleur marqueur de la rencontre avec 24 points au compteur.

Ouest France – Dimanche 24 février 2013

Boulazac : 75

	Temps	Pts	Total	%	P3	P2	LF	%lf	F	Fpr	Co	Ro	Rd	In	BP	PD	Ev.
Tarnis Laurian	0	0	/	-	/	/	/	-									
Smith Tyler	9	0	0/1	0.0	/	0/1	/	-									1
Mckenzie Amadi	31	17	6/13	46.2	0/1	6/12	5/7	71.4	3	5		3	6	1	2	1	17
Dubiez Thomas	23	14	5/8	62.5	1/3	4/5	3/5	60.0	2	4		2	1		3	2	11
Gallou Yannick	15	12	5/6	83.3	/	5/6	2/2	100	2	1			1			1	13
Kerckhof Arnaud	20	2	1/2	50.0	/	1/2	/	-	3	1		2	1	2	2	2	6
Harris Darnell	30	9	4/12	33.3	0/3	4/9	1/2	50.0	4	2			1		1		
Cholet Mehdi	0	0	/	-	/	/	/	-									
Monroe Darryl	40	17	6/10	60.0	1/1	5/9	4/7	57.1	2	5		3	12	2	4	3	28
Acker Alex	26	4	2/6	33.3	0/2	2/4	/	-	2	1			1	3	1	4	7
Total	200	75	29/58	50.0	2/10	27/48	15/23	65.2	18	19	0	10	23	8	12	13	79

Entraîneur : Sylvain Lautie

Cholet : 86

	Temps	Pts	Total	%	P3	P2	LF	%lf	F	Fpr	Co	Ro	Rd	In	BP	PD	Ev.
Jomby Rudy	32	8	3/6	50.0	2/4	1/2	/	-	1	2			3	2	1	-3	12
Yeboue Luc-Arthur	5	7	3/3	100	1/1	2/2	/	-				1					6
Slaughter A.J.	31	24	10/15	55.6	1/3	9/15	3/4	75.0	4	5			1		4	5	17
Faroux Clément	0	0	/	-	/	/	/	-									
Gobert Rudy	21	6	2/2	100	/	2/2	2/2	100	1	3	1	2	4	1	3		11
Ona Embo Carl	20	5	2/4	50.0	1/2	1/2	/	-	2	3			1			1	5
Corée Marcus	25	18	7/9	77.8	1/6	3/4	/	-	2			2	1	2	1	2	26
Bryant Travon	16	0	0/4	0.0	0/1	0/3	/	-	5	1		2	4	2	1	2	4
Scouzu Karim	11	6	3/7	42.9	0/1	3/5	/	-	2			1	1	1	1	1	5
Oosohan Demick	17	12	3/9	37.5	2/5	1/3	1/5	66.7	2	3		1	3		2		7
Total	200	86	33/61	54.1	11/22	22/38	9/12	75.0	19	17	1	8	21	8	10	14	87

Entraîneur : Jean-Manuel Sousa

Evolution du score : 14-17, 16-23, 20-21, 25-20 Arbitrage de : MM. Chambon / Gueu / Creton

LF : lancer franc F : fautes Fpr : fautes provoquées Co : contre Ro : rebond offens. Rd : rebond défens. In : interceptions BP : balles perdues PD : passes déviées Ev. : évolutions

Ouest France – Dimanche 24 février 2013

Boulazac

De notre envoyé spécial

« Avec Boulazac, on ne sait pas sur quel pied danser », confiait Jean-Manuel Sousa la veille de la rencontre. Sans forcer ses talents de danseur donc, Cholet a rendu une belle copie contre Boulazac, incapable de suivre le tempo dicté par AJ Slaughter et consorts. Dans un match entre deux équipes qui doutent, c'est la mieux classée des deux qui s'est logiquement imposée. Un succès qui fait le plus grand bien aux Maugeois, qui restaient sur deux défaites en championnat.

Comment CB allait-il se comporter après deux semaines sans jouer pour cause de Leaders Cup ? Telle était la question que l'on pouvait se poser du côté des Muges au moment d'aborder ce match contre le cancre de la Pro A. Et bien, les hommes de Jean-Manuel Sousa donnaient d'entrée des signes positifs quant à leurs intentions.

Avec un Travon Bryant incisif en défense dès les premiers instants, Cholet montrait qu'il n'était pas venu en touriste au Palio pour sa grande première dans cette salle. Et dictait alors sa loi (0-6, 4'). Une entame de bon augure puisque CB n'aura jamais lâché le scoring durant toute la rencontre. Un fait assez rare pour le souligner cette saison !

CB a su garder la tête froide

Boulazac, qui présentait tous les signes d'une équipe à la dérive, parvenait tout de même à s'accrocher (28-33, 18') malgré de nombreuses approximations offensives à mettre en corrélation avec un bon travail de sape choletais lorsqu'il fallait défendre dans sa moitié de terrain. Malgré une bonne impression globale, le sentiment dominant était que ce CB-là aurait pu davantage creuser l'écart.

Avant de regagner les vestiaires, les Maugeois semblaient bien avoir conscience de la chose. Et finissaient très fort la première moitié de match avec, en prime, un panier à trois points de Luca Vebobe au buzzer, premier surpris de sa réussite (30-45).

Après la pause, CB continuait dans la même veine (33-58, soit le plus gros écart du match, 26') avant qu'un grain de sable ne vienne perturber la mécanique. Auteur d'un mauvais geste sur Kerckhof qui sut parfaitement en rajouter, Carl Ona-Embo écopait d'une faute antisportive. Et Luca Vebobe se vit signifier l'arrêt de son match en raison d'une disqualifiante pour être rentré sur le parquet à la suite de cette altercation. Le fait du match. « Ça faisait un moment que je prenais des coups, confiait le meneur de CB. Je n'ai pas eu une réaction exemplaire et je m'en excuse, mais je ne pense pas l'avoir touché si fort... »

Après la partie, le capitaine choletais revenait lui aussi sur cet épisode : « J'ai vu Monroe arriver sur Carl (Ona-Embo) et j'ai à peine mis un pied sur le terrain. C'était un réflexe car je n'avais aucune mauvaise intention. C'est dur mais le règlement a été appliqué à la lettre... »

Difficile ensuite de se remettre dans le match après de telles péripéties. À l'inverse, le BBD reprenait le match par le bon bout mais jamais les joueurs de Sylvain Lautié n'ont été en mesure de remonter le score malgré un retour à -9 (67-76, 37'). « On aurait pu perdre les pédales dans le troisième quart-temps mais on a su rester concentré, analysait Jean-Manuel Sousa. Il y a quelque temps, ce match, on ne l'aurait pas pris. »

Avec cette troisième victoire à l'extérieur de la saison, la première depuis le 10 novembre dernier à Nancy, CB prend la 10^e place de Pro A, à une victoire des play-offs et avec deux succès d'avance sur Poitiers (15^e et premier relégable). « Ce match gagné nous permet de regarder en haut... Tout en regardant en bas », concluait Jean-Manuel Sousa au moment de quitter le Palio hier soir. Il fait surtout un bien fou au moral.

Valentin MARCINKOWSKI.

Ouest France – Dimanche 24 février 2013

Les déclarations

Sylvain Lautié (entraîneur de Boulazac) : « On a été relativement fébrile alors qu'on sortait d'une bonne semaine d'entraînement. On n'a pas été assez patient pour bouger leur bloc. On a essayé d'activer des choses à la mi-temps mais nous avons globalement été amorphes. C'est incompréhensible étant donné l'importance de ce match pour nous. »

Luca Vebobe (capitaine de CB) : « C'est une grosse victoire à l'extérieur car ce n'est pas simple de venir gagner ici. Certaines grosses écuries sont venues perdre à Boulazac cette saison. Il faudra enchaîner par la suite, c'est un peu ce qui nous fait défaut cette saison. On travaille dur et à un moment ça paye. Cette victoire est méritée. »

Goree forfait à Boulogne. Marcus Goree a été contraint d'abandonner ses partenaires dans le troisième quart-temps en raison d'une douleur à la cuisse. Le joueur est forfait pour le déplacement mardi en coupe de France à Boulogne.

Les espoirs défaits. Les jeunes Choletais ont concédé leur huitième défaite de la saison, hier, contre leurs homologues de Boulazac (74-65).

Ouest France – Dimanche 24 février 2013

LE POINT

□ Gravelines remporte face au Mans (71-68) un septième succès d'affilée en Pro A et conforte sa place de leader avant le choc Strasbourg-Chalon demain soir.

□ Roanne a mené de bout en bout à Limoges (90-77) et se replace pour les play-offs, tout comme Nanterre, net vainqueur d'Orléans (93-78).

□ Boulazac et Nancy, respectivement dominés par Cholet (75-86) et Le Havre (78-85), font une très mauvaise opération en vue du maintien.

VENDREDI

ASVEL - Poitiers 78-86
Paris-Levallois - Dijon 70-78

HIER

Gravelines - Le Mans 71-68
Boulazac - Cholet 75-86
Le Havre - Nancy 85-78
Limoges - Roanne 77-90
Nanterre - Orléans 93-78

DEMAIN

20 H 30

Strasbourg - Chalon (*Sport +*)

PROCHAINE JOURNÉE. – **Vendredi 1 mars, 19 h 30 :** Dijon-Orléans (*Sport +*); **20 heures :** Chalon-Gravelines. **Samedi 2 mars, 20 heures :** Cholet-ASVEL; Le Havre-Limoges; Le Mans-Paris-Levallois; Nancy-Nanterre; Poitiers-Boulazac. **Lundi 4 mars, 20 h 30 :** Roanne-Strasbourg (*Sport +*).

Classement

	%	J.	G.	P.	p.	c.
1. Gravelines	75	20	15	5	1598	1468
2. Strasbourg	73,7	19	14	5	1444	1345
3. Chalon	66,7	18	12	6	1392	1312
4. Le Mans	60	20	12	8	1462	1439
5. ASVEL	55	20	11	9	1514	1470
6. Paris-Levallois	55	20	11	9	1623	1578
7. Roanne	50	20	10	10	1406	1362
8. Dijon	50	20	10	10	1357	1417
9. Nanterre	50	20	10	10	1580	1595
10. Cholet	45	20	9	11	1513	1532
11. Orléans	45	20	9	11	1603	1606
12. Limoges	42,1	19	8	11	1338	1407
13. Le Havre	40	20	8	12	1492	1508
14. Nancy	35	20	7	13	1484	1547
15. Poitiers	35	20	7	13	1431	1510
16. Boulazac	25	20	5	15	1405	1556

Classement effectué au pourcentage de victoires. Les huit premiers en play-offs, les deux derniers descendent en Pro B.

BOULAZAC - CHOLET : 75-86

	Min	Pts	Tirs	3pts	Lf	Re-Rd	Pd	Note		Min	Pts	Tirs	3pts	Lf	Re-Rd	Pd	Note
Acker	26	4	2/6	0/2	-	0-1	4	3	T. Bryant	18	0	0/4	0/1	-	2-4	2	3
Dubiez	29	14	5/8	1/3	3/5	2-1	2	4	Gobert	24	6	2/2	-	2/2	2-4	-	8
Gaillou	15	12	5/6	-	2/2	0-1	1	5	Gorea	26	18	7/9	4/5	-	2-4	2	7
D. Harris	30	9	4/12	0/3	1/2	0-1	-	3	Jomby	32	8	3/6	2/4	-	0-3	3	5
Kerekhof	20	2	1/2	-	-	2-1	2	4	L.-A. Vabobe	5	7	3/3	1/1	-	1-0	-	3
Monroe	40	17	6/10	1/1	4/7	3-12	3	7	Obasohan	17	12	3/8	2/5	4/6	1-3	-	5
McKenzie	31	17	6/13	0/1	5/7	3-6	1	6	Ona Embo	20	5	2/4	1/2	-	0-1	1	4
T. Smith	9	0	0/1	-	-	-	-	-	Slaughter	31	24	10/18	1/3	3/4	0-1	5	7
TOTAL	200	75	29/58	2/10	15/23	10-23	13		Souchu	27	6	3/7	0/2	-	0-1	1	4
TOTAL	200	86	33/61	11/23	9/12	8-21	14										

Entraîneur : S. Lautié

Entraîneur : J.-M. Sousa

75-86 (14-17, 16-28, 20-21, 25-20)

Spectateurs : 4800. Arbitres : MM. Chambon, Gireu et Cretan.

Cholet est au milieu de tout

Décidément, ce championnat de Pro A est d'une lisibilité absolument nulle. Pour preuve, aujourd'hui, Cholet est à deux victoires des play-offs et... de la descente.

Le scénario choletais de cette saison - aussi poussif soit-il - recèle tout de même d'une bonne dose de suspense. Cholet est donc au milieu de tout. « **On continue de regarder vers le haut... tout en regardant ce qu'il y a derrière** », remarquait le coach Jean-Manuel Sousa, dans un sourire. En fait, chaque faux-pas se paie cash et le calendrier choletais incite aussi à une certaine forme de prudence.

Jugez plutôt : réception de Villeurbanne, déplacements

à Paris et Strasbourg, réception de Nancy, déplacement à Roanne, réception du Mans... Bref, la deuxième partie de saison de CB ne sera pas un parcours de santé. C'est pour cette raison que cette victoire à Boulazac (75-86) était d'une importance capitale. « **Ça faisait deux semaines qu'on y pensait**, expliquait d'ailleurs Carl Ona-Embo. **Et on gagne, en étant présent de la 1^{re} à la 40^e minute. Je suis fier de mes potes.** »

« **Maintenant, il faut surtout qu'on arrive à enchaîner, ce qu'on n'a jamais vraiment réussi à faire cette saison** », ajoutait Luca Vebobe comme s'il indiquait un plan de route.

F. R.

Photo PQR - Sud Ouest



A Boulazac, Souchu et CB ont fait le plein de confiance.

C'est bon pour le moral des Choletais



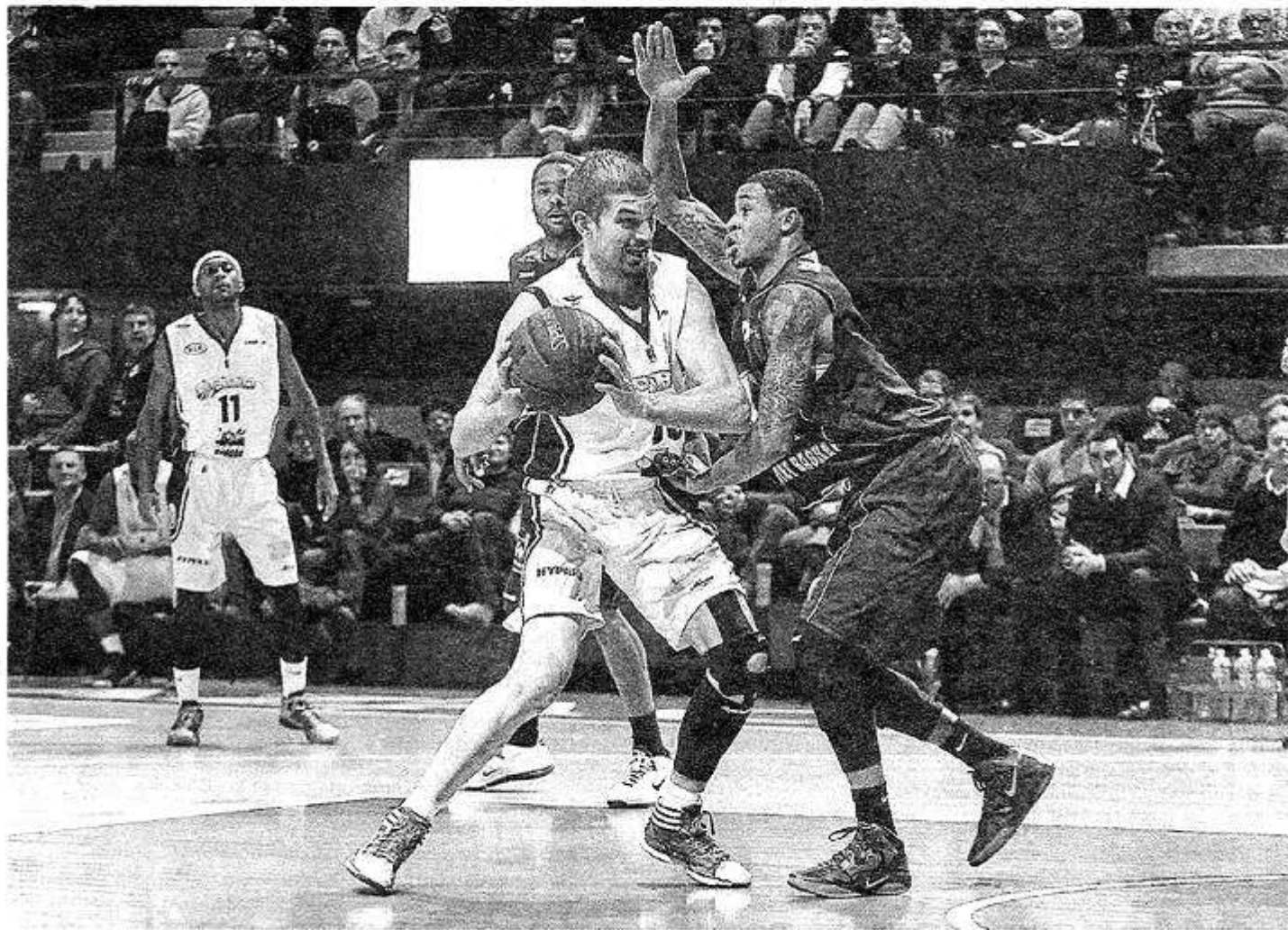
Une victoire et ça repart ? C'est en tout cas l'espoir des Choletais après leur succès à Boulazac.

page 6

Ouest France – Lundi 25 février 2013

C'est bon pour le moral des Choletais

Pro A. Boulazac - Cholet : 75-86. Une victoire et ça repart ? C'est ce qu'on espère du côté des Mauges après une prestation encourageante mais à nuancer puisque l'adversaire n'avait rien d'une terreur.



A.J. Slaughter a confirmé sa bonne forme du moment face à Boulazac.

Ouest France – Lundi 25 février 2013

Que cela fait du bien ! Voir CB dominer un match de la tête et des épaules cette saison en championnat n'est pas fréquent. Alors certes, c'était contre le dernier de la Pro A, Boulazac, mais par les temps qui courent, difficile de faire la fine bouche. Contre une équipe en grande difficulté et sans réel fond de jeu, qui n'était pas sans rappeler une autre formation aperçue le mois dernier du côté du Havre, Cholet a décroché sa première victoire à l'extérieur depuis 10 novembre dernier à Nancy (75-69) et obtenu son neuvième succès en vingt matches.

« On a de quoi capitaliser sur ce qu'on a fait à Boulazac en termes de confiance », constate Jean-Manuel Sousa. Après le net mieux aperçu pendant 38 minutes contre Gravelines il y a deux semaines à la Meilleraie mais avec une défaite au bout (83-85), CB a été en mesure de faire un match plein pour finalement le gagner (75-86). De là à parler de meilleure prestation choletaise cette année en Pro A ? « Contre Gravelines, nous avons fait une excellente première période également. Il y a eu aussi Nancy qui était un très bon match d'attaque de notre part. Ce soir il y avait un peu des deux: attaque et défense alors qu'on perd Goree, qu'on a pas mal de fautes et un joueur disqualifié... » Malgré une période de flottement quelque peu légitime à la suite de l'exclusion de Luca Vebobe, la maison choletaise ne s'est pas effondrée. Là aussi, il faut y voir un motif de satisfaction.

Quand Goree va, tout va

Jean-Manuel Sousa a raison d'insister sur l'impact de son ancien partenaire du Havre. Le Texan, en perte de vitesse ces derniers temps, a parfaitement profité de cette petite trêve causée par l'absence de Leaders Cup à Cholet pour se requinquer. Tel un vieux briscard, c'est lui qui a mis les siens sur de bons rails (18 points dont 4/5 à 3 points, 6 rebonds, 2 passes et 2 interceptions en 26 minutes) avant de quitter prématurément le parquet en raison d'un problème à la cuisse qui devrait le dispenser du voyage à Boulogne-sur-Mer demain en coupe. Mais l'Américain n'a pas été le seul à faire bonne figure : « On a été très adroit à 3 points (11/23 à 47,8 %) avec aussi AJ (Slaughter, de nouveau impeccable) qui fait un très gros match, ça nous a aidés », poursuit Carl Ona-Embo.

Quel avenir pour Cholet en cette fin de saison ?

Dans le futur proche, place demain à la coupe de France demain contre Boulogne-sur-Mer (Pro B) en 8^e de finale. Un match à la portée des Choletais dans une compétition annoncée comme un objectif en début de saison. Pour ce qui est du championnat, avec la 10^e place (9 v. pour 11 d.), CB n'est qu'à une victoire des play-offs mais aussi à deux revers de la 15^e position actuellement propriété de Poitiers. Autant dire que tout est envisageable (sachant que Boulazac a déjà un pied en Pro B), mais prudence tout de

même. « Maintenant on va se concentrer sur ces playoffs, veut croire l'optimiste Derrick Obasohan. Il y a un match de coupe à jouer, mais après c'est de nouveau les playoffs à aller chercher. Cette équipe est trop bonne pour ne pas y être ! »

Le discours est plaisant, reste à le traduire de nouveau sur le terrain...

Valentin MARCINKOWSKI.

« On a eu des pistes et elles ont toutes mené au même endroit : celui où il y a marqué 'NON' »

Jean-Manuel Sousa, concernant la difficulté à trouver un pigiste médical pour remplacer de Pierre Pierce.