

## Pro A : Bourg-en-Bresse – Cholet, dimanche Rétabli, pas encore guéri !

**Après un calamiteux début de championnat, les Bressans ont appris à conjuguer le verbe gagner. Dans les temps, mais pas encore assez pour s'assurer un avenir en pro A.**

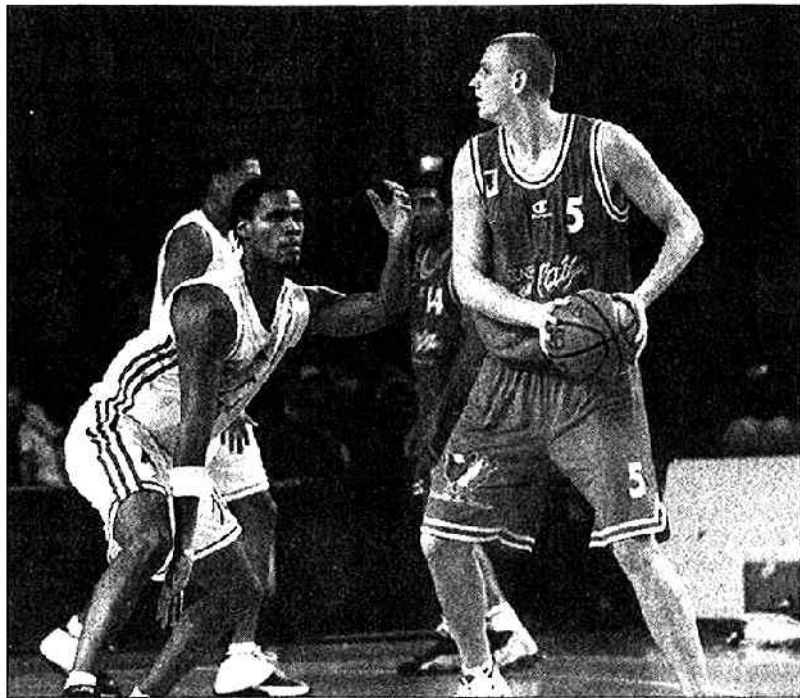
D'une idylle plutôt mal engagée, Bourg-en-Bresse a fait naître quelques jolis moments, qui resteront gravés dans les tables de la salle des Sports, haut fief de ses supporters. D'une entrée en matière qui aurait déprimé plus d'un soupirant, les Bressans ont appris, beaucoup appris, et se sont suffisamment adaptés, au point de renvoyer « ad patres » d'illustres visiteurs, tel que Villeurbannais et Parisiens !

« Le plus difficile a été de tenir le coup physiquement et au niveau du rythme », raconte l'entraîneur, Alain Thinet. « Ensuite il a fallu préparer le mental, et abandonner ce respect qui empêchait tout progrès. Aujourd'hui, quand le speaker annonce les noms ronflants de certains de nos adversaires, ça n'impressionne plus personne dans nos rangs. »

Des lacunes inhérentes à toute incursion parmi l'élite, désormais révolues, et qui lancèrent les promus sur un véritable chemin de croix, ponctués de sept défaites à l'entame. Et si Cholet fut le détonateur du redressement, avec un premier succès de Bourg-en-Bresse dans les Mauges, à la huitième levée (67-71), il allait rapidement faire des émules. Ainsi, entre cette journée et aujourd'hui, soit quatorze rencontres, les hommes de Thinet s'imposèrent à sept reprises.

### Tissot, Louis et... Howell

« Notre deuxième tiers, si l'on peut dire, s'est plutôt bien passé, même si l'on peut nourrir quelques regrets », se remémore l'entraîneur. « Devant Strasbourg, par exemple, ce week-end, on a la balle de match en main, et Jones rate l'impensable, tout seul sous le panneau. Il reste quarante secondes à jouer, on rend la balle, on fait faute, et résultat on perd 82-86. Avec tous nos changements de joueurs suite aux blessures, il ne faut peut-être pas demander l'im-



Georges Mesnager

Jérôme Monnet (ici face à Cholet à la Meilleraie), un Bressan d'origine, devenu selon les dires de son entraîneur Alain Thinet, un vrai joueur de Pro A

possible. » Au sein de l'équipe, on sait effectivement ce que scoumone signifie, puisque trois éléments moteurs de la formation ont déjà connu les vicissitudes de l'infirmerie. Corey Louis, dont l'entorse priva, trois semaines durant, ses coéquipiers de 16 points et 8 rebonds de moyenne, puis Jean-Luc Tissot, meneur sorti du rang, devenu rouage essentiel, out, lui, jusqu'au terme de la saison.

« Jean-Luc c'est un très bon shoot et des « cuisseaux » comme Demory » lâche Thinet, « sauf que dessous, ça na pas tenu le coup ! Première opération des ligaments croisés d'un genou il y a deux ans, et seconde, à l'autre jambe, cette année ! C'est un garçon extraordinaire de volonté et d'abnégation, il se bat, et il reviendra, j'en suis sûr. »

Dernière infortune, une grosse tendinite récurrente sur la rotule de Lenzie Howell, qui cette fois ampute les Bressans de « leur » solution offensive numéro une, l'Américain se signalant comme le deuxième scoreur de Pro A (20,1

unités par match), derrière le Montpelliérain Mc Cants, 21,6.

« On a pris Mark Jones pour le suppléer, mais, évidemment, ce n'est plus pareil », se désole Alain Thinet. « C'est d'ailleurs tout un problème, en dehors d'une qualité de joueur intrinsèquement inférieure, de repositionner sans cesse l'équipe. Jones est davantage un deuxième arrière qu'un ailier, et l'adaptation ne peut se réaliser du jour au lendemain. Mais ça, pas mal de clubs savent ce que ça veut dire, à commencer par les Choletais, qui ont déjà payé pour le vérifier. »

Alors l'avenir ? Et bien probablement se trouve-t-il, en attendant le retour d'Howell dans deux ou trois semaines, dans les mains des Monnet, Lafargue et autre Boivin, qui sont aujourd'hui « de vrais joueurs de Pro A », dixit Thinet. Et l'entraîneur de songer désormais « aux trois victoires qui manquent encore, pour être certain de rester parmi l'élite ».

Y compris un bis repetita face à Cholet, Dimanche ?

L.R.

# La même chanson

*On n'étonnera pas en soulignant l'importance de cette rencontre pour les Choletais. Pour les play off, c'est toujours la même chanson : une victoire afin d'entretenir l'espoir.*

---

**Bourg-en-Bresse – Cholet,  
dimanche**

---

À force de caresser leur destin sportif dans le mauvais sens du poil, en gaspillant plusieurs jokers, les hommes d'Éric Gérard sont aujourd'hui confrontés à un double phénomène. Il leur faut naturellement remporter tout ce qui passe à leur portée au fil des journées de championnat, mais aussi croiser les doigts et espérer.

Espérer tout simplement que, tandis qu'ils redorent leur blason, Nancy, Paris et Dijon, qui les précèdent de deux longueurs au classement, aient la lumineuse idée de se prendre les pieds dans le tapis plus souvent qu'à leur tour. « On a encore en travers de la gorge notre défaite à la Meilleraie (67-71), un vrai faux pas, rappelle Éric Gérard. On a rien contre Bourg qui a bien joué le coup, mais beaucoup contre nous. On n'a pas su s'adapter à la faillite de Dennis Johnson ! Il n'avait pas la tête sur le terrain, c'était son dernier match et cela nous a pourri la vie sans que l'on parvienne à compenser la donne ». Curieux contexte en

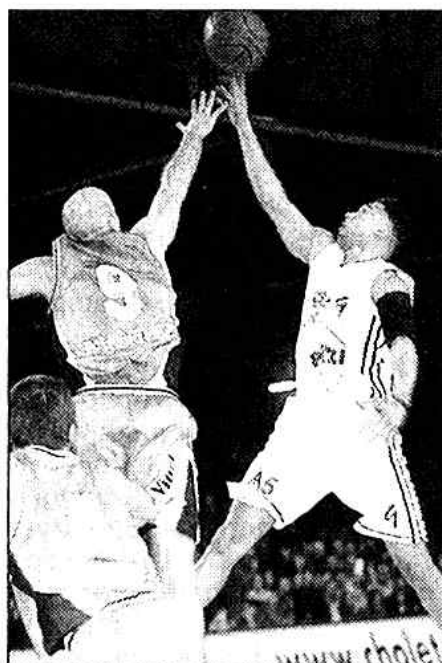
effet, et une grosse déception à l'arrivée.

Depuis, Bourg a évolué et plutôt dans la bonne direction pour une onzième place au classement, comptant sept succès et quatorze défaites. « Aujourd'hui, malgré l'incertitude concernant Bill Varner, victime d'une entorse, les choses ont changé ; les deux équipes sont différentes et normalement cela ne doit pas être à notre désavantage » analyse Éric Gérard.

## Bourg handicapé

Un raisonnement exact, si l'on se réfère, chez les Bressans, à l'absence de Lenzie Howell (pour trois semaines) et de Jean-Luc Tissot (jusqu'au terme de la saison), des pièces maîtresses de l'édifice. Un Tissot qui est loin d'avoir trouvé son pendant en la personne du meneur Larragan et un Howell tellement indispensable... « Il vaut mieux que Lenzie ne soit pas là, avoue Éric Gérard. C'est leur meilleur marqueur, mais aussi un garçon très complet, capable de jouer dos au panier et d'assurer au rebond. Sur ce que l'on a pu voir à la vidéo, je n'imagine pas Mark Jones, son remplaçant, dans le même rôle. Mais sur un match, on ne sait jamais, il peut être intenable et tout casser. »

Et puisqu'aux absences de l'un se conjuguent les bonus de l'autre, avec la présence de Corey Crowder et de Josh Grant, on peut sans doute décerner quelques augures favorables aux partenaires d'Éric Micoud. Un Micoud qui a retrouvé un bon rythme et a largement par-



*Bill Varner, toujours jeune...*  
(Photo «NR» Eric Pollet)

tipié au succès sur Antibes, samedi dernier. « S'imposer à Bourg-en-Bresse, c'est prouver qu'on a les tripes dans une salle très particulière, avec les supporters près du terrain et la pression qu'ils mettent sur l'adversaire et le corps arbitral » note Éric Gérard. « Si on perd, cela ne nous condamne pas pour autant, mais ce sera plus difficile quand nous irons à Nancy, Dijon ou Gravelines. »

## Les équipes

**Bourg-en-Bresse** : 4. Lafargue, 5. Monnet, 7. Boivin, 8. Gretouce, 9. Larragan, 10. Darase, 11. Serrano, 13. M. Sy, 14. M. Jones, 15. Louis.

**Cholet** : 4. Bardet, 6. Jeanneau, 7. Micoud, 8. Crowder, 9. Varner ?, 10. Grant, 11. Gautier, 12. Ripert, 14. Marquis, 15. Brantley.

Bourg-en-Bresse - Cholet, dimanche (16 h 30)

## A votre avis ?

**On n'étonnera évidemment personne en soulignant l'importance de cette rencontre dominicale, chez les Choletais. Pour les play-off, ce sera donc « comme d'hab » : une victoire, afin d'entretenir l'espoir.**

A force de caresser leur destin sportif dans le mauvais sens du poil, en gaspillant malencontreusement plusieurs jokers, les hommes d'Eric Girard sont aujourd'hui confrontés à un double phénomène. Il leur faut naturellement remporter tout ce qui passe à leur portée, au fil des journées de championnat, mais aussi croiser les doigts, et espérer.

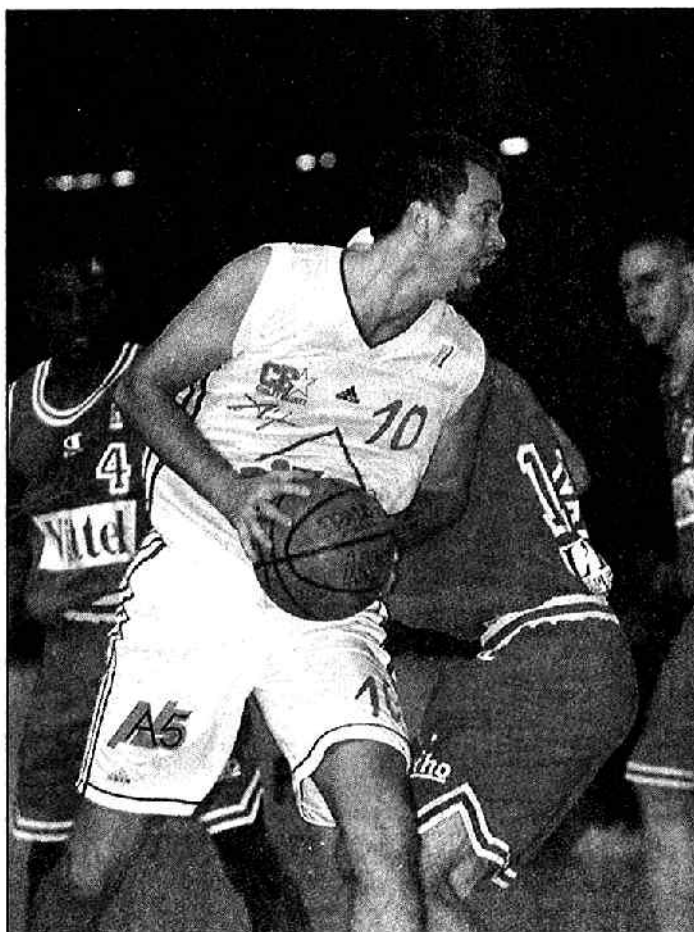
Espérer ? Tout simplement que pendant qu'ils redorent leur blason, Nancy, Paris et Dijon, qui les précèdent de deux longueurs au classement, aient la lumineuse idée de se prendre les pieds dans le tapis plus souvent qu'à leur tour. Et justement, figurez-vous que ce week-end, un certain Dijon-Nancy entrerait pour beaucoup dans la bonne santé mentale et physique des Choletais, pour peu que ceux-ci s'offrent une saine revanche en terre bressane.

« On a encore au travers de la gorge notre défaite à La Meillerie (67-71), qui était un vrai faux pas », rappelle Eric Girard. « On n'a rien contre Bourg, qui a bien joué le coup, mais beaucoup contre nous. On n'a pas su s'adapter à la faillite de Danny Johnson (0/6 aux lirs, -3 d'évaluation en 17 minutes !). Il n'avait pas la tête sur le terrain, c'était son dernier match et ça nous a pourri la vie, sans que l'on parvienne à compenser la donne », ajoute l'entraîneur.

Curieux contexte en effet, et grosse bourde à l'arrivée, les hommes d'Alain Thinet ayant signé ce soir-là leur première victoire en Pro A, derrière sept échecs consécutifs ! Depuis, Bourg a évolué, et plutôt dans la bonne direction, pour une onzième place au classement conséquence de 7 succès et 14 défaites.

### Moins Howell et Tissot

« Aujourd'hui, les choses ont changé, les deux équipes sont différentes, et normalement, ça



Josh Grant et ses équipiers aborderont dimanche un déplacement de la plus haute importance dans leur course pour un billet en play-off.

ne doit pas être à notre désavantage », analyse Girard.

Tout à fait exact, si l'on se réfère, chez les Bressans, à l'absence de Lenzie Howell (pour trois semaines) et de Jean-Luc Tissot (jusqu'au terme de la saison), des pièces maîtresses de l'édifice. Un Tissot qui est loin d'avoir trouvé son pendant en la personne du meneur Larragan (10 minutes de jeu, pour 0 point et 3 passes, lors de l'échec devant Strasbourg, il y a huit jours : 82-86), et un Howell tellement indispensable...

« Il faut être honnête, c'est sûr qu'il faut mieux que Lenzie ne soit pas là », avoue, spontanément,

Eric Girard. « C'est non seulement leur meilleur marqueur, mais aussi un garçon très complet, capable de jouer dos au panier, et d'assurer au rebond. Très franchement, sur ce que l'on a pu en voir à la vidéo, je n'imaginais pas Mark Jones, son remplaçant, dans le même rôle. Il est plus scoreur que shooteur, et donc moins constant. Mais sur un match, on ne sait jamais, il peut être intenable et tout casser. »

Et puisqu'aux absences de l'un se conjuguent, certes une incertitude concernant Varner (petite entorse à la cheville), mais surtout les « bonus » de l'autre, avec la présence de Corey Crowder et

de Josh Grant, pas encore Choletais à l'époque de la première confrontation, on peut sans doute distinguer là quelques augures favorables aux partenaires d'Eric Micoud. Un Micoud qui a retrouvé bon rythme et bonne vista, et largement participé au succès sur Antibes (86-75), samedi dernier, avec son 6/10 aux tirs primés et sa défense sur Smith.

« S'imposer à Bourg-en-Bresse, c'est prouver qu'on est capable, qu'on a les tripes, dans une salle très particulière, avec les supporters près du terrain, et toute la pression qu'ils mettent sur l'adversaire et les arbitres », songe Eric Girard. « Si on perd, ça ne nous condamne pas pour autant, mais la confiance sera plus difficile à trouver quand nous irons à Nancy, Dijon ou Gravelines. »

Lionel Russon

### Les équipes demain à la salle des sports

**Bourg-en-Bresse** : 4. Lafargue, 5. Monnet, 7. Boivin, 8. Gretouce, 9. Larragan, 10. Darase, 11. Serano, 13. M. Sy, 14. M. Jones, 15. Louis.

**Cholet** : 4. Bardet, 6. Jeanneau, 7. Micoud, 8. Crowder, 9. Varner ?, 10. Grant, 11. Gautier, 12. Ripperl, 14. Marquis, 15. Brantley.

\* Match en direct sur Pathé Sport, en différé (20 h) sur Canal Cholet

\* Locations pour Cholet - Le Mans. - Pour le compte de la 23<sup>e</sup> journée de championnat, Cholet accueillera son voisin mancaeu, le samedi 31 mars (20 h). Afin d'assister à cette rencontre, il sera possible de réserver des places au Smash le lundi 26 de 16 h à 19 h, puis le samedi 31 de 10 h à 12 h. Les locations peuvent également s'effectuer par téléphone (02 41 58 30 30) et au guichet de la Meillerie, le jour du match à partir de 17 h 15. Tarifs : niveau 1, 140 F ; niveau 2, 110 F ; niveau 3, 80 F ; 12-18 ans, 50 F ; 6-11 ans, 20 F.

# Les souvenirs choletais de Bourg

A la recherche de son second souffle depuis un mois, Bourg-en-Bresse fera tout pour se relancer demain face à Cholet Basket

La seule évocation de Cholet ne peut laisser insensible Alain Thinet, l'entraîneur de la JL Bourg-en-Bresse. Et pour cause ! Au tout début des années quatre-vingt dix, c'est une défaite subie à la Meilleraie lors de la toute dernière journée du championnat qui précipita définitivement en Pro B la Chorale de Roanne qu'il entraîna alors. Également douloureux est le souvenir de son passage dans les Mauges en qualité d'entraîneur en 1995. Recruté en juin, il se voyait remercier dès la fin de l'automne. Le dernier en date est bien plus réjouissant : début décembre, c'est à la Meilleraie qu'il a

**Howell blessé, Mark Jones en renfort**

obtenu son premier succès de la saison avec cette JL Bourg qu'il venait de faire accéder à la Pro A. Inutile de préciser qu'il a préparé la rencontre de demain avec un soin particulier !

La motivation fera d'autant moins défaut aux Burgiens que le club verra retransmettre l'un de ses matchs en direct à la télévision (PathéSport) pour la première fois de son histoire.

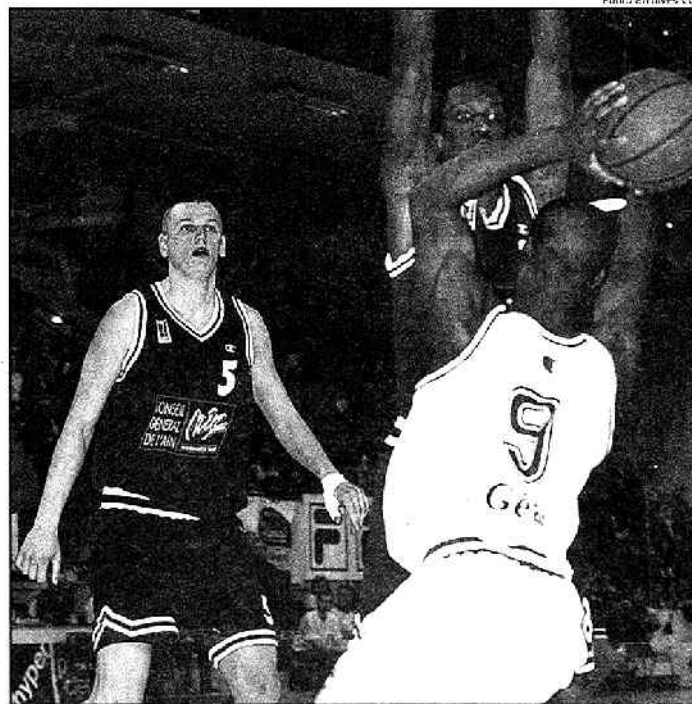
«Si nous le gagnons, cela incitera peut-être les caméras à revenir», sourit Alain Thinet qui ne se méprend pas pour autant sur la difficulté de la tâche proposée.

«Cholet n'a plus la même équipe qu'à l'aller. Avec Crowder et Grant, CB s'est singulièrement renforcé là où il manquait d'atouts», constate le technicien bressan. «C'est une équipe transformée, impressionnante contre Antibes qui se présente à nous alors que nous marquons le pas», poursuit Alain Thinet. De fait, depuis la visite de Besançon le 17 février, soldée par un court mais précieux succès, les Burgiens n'ont plus goûté aux joies de la victoire.

## Le déclic à Cholet

«La victoire obtenue à Cholet avait créé une dynamique que nous avions su exploiter», souligne Alain Thinet. Et comment ! 7 succès de décembre à février propulsèrent la Jeunesse Laïque du rang de relégable numéro un à celui de candidat surprise au maintien.

Vint ensuite le temps des pépins, particulièrement pénalisants pour une formation qui avait gardé son ossature française de la Pro B en lui



Monnet (à gauche) et les Bressans ont su se hisser au niveau de la Pro A

adjoignant le seul Grétouce (ex-Bondy) également néophyte à ce niveau et la paire américaine Howell-Louis. La grave blessure du meneur emblématique Tissot, celle de l'intérieur Louis puis la mise sur la touche prolongée de Lenzie Howell sont venues rompre l'harmonie d'une formation confrontée de surcroît à un calendrier exigeant.

La visite à Pau-Orthez, les réceptions de Dijon et, dernièrement de Stasbourg, se sont soldées par autant de défaites. «Contre Pau et Dijon, il n'y avait rien à espérer. En revanche, samedi dernier, contre Strasbourg, il ne nous a pas manqué grand chose», peste Alain Thinet.

## Un souvenir à effacer

Douzièmes, avec une marge de sécurité de deux victoires sur Evreux et Le Havre, en position de barragistes, les Burgiens souhaitent maintenir celle-ci. «A neuf journées de la fin, tout reste à faire. Une victoire demain nous relancerait», espère Alain Thinet qui attendra du substitut de Lenzie Howell, Mark Jones (1,97 m), une im-

mersion plus profonde au sein de l'équipe. «C'est un scoreur qui a cherché ses marques face à Sirasbourg. Avec une semaine supplémentaire de vécu collectif, il peut nous apporter», dit-il.

Plus sûrement, il comptera sur ses mousquetaires Lafargue, Monnet, Serrano et Grétouce, désormais rompus aux joutes de la Pro A. Et sur un public désireux de voir ses favoris effacer à la salle des sports le souvenir d'un quart de finale de Coupe de France remporté in extremis par CB le 14 avril 1999 sur un panier de... Lenzie Howell, alors Choletais. L'histoire a de ces raccourcis !

G. TUAL

## Varner du voyage

Bill Varner, victime d'une entorse à une cheville jeudi à l'entraînement, sera finalement du déplacement à Bourg-en-Bresse. «Les médecins lui déconseillent de jouer. A moins d'une nette amélioration, il restera sur le banc mais sa présence sera utile au groupe», indiquait hier soir Eric Girard.

## PRO B : Limoges sous pression

A huit journées du terme de la phase régulière, le CSP Limoges n'a pas encore assuré son retour en Pro A. Nantis de deux victoires d'avance sur Vichy, qu'ils recevront bientôt, et Hyères-Toulon qui les a étrillés récemment, les Limougeauds passeront un test d'envergure ce soir à Châlons.

En Champagne, s'ils viennent à s'incliner, l'intérêt de la fin de championnat s'en trouvera relancé. Hyères, vainqueur de Bondy dès hier soir (93-79), et Vichy qui reçoit Maurienne et son nouveau meneur Cortez Groves (1,94 m), se tiennent à l'affût. En bas de tableau, la lutte est également chaude. Les quatre derniers seront en déplacement. Poissy, à Rueil, ne sera pas managé par Philippe Ruivet, remplacé par celui qui était

son assistant jusqu'à présent, Vincent Lavandier. Nantes se présentera à Mulhouse avec son nouvel intérieur Jermaine Tate, qualifié par la LNB et Anjou BC se rend à Epinal sans Fletcher et Sétier. Maurienne, pour sa part, est convié à Vichy. Autant dire que celui qui reviendra victorieux ce soir de cette bande des quatre marquera un super bonus !

## 23<sup>e</sup> journée

**Hier** : Hyères-Toulon - Bondy 93-79 (103-78)

**Ce samedi (20 heures)** : Châlons - Limoges (92-95), Vichy - Maurienne (72-84), Epinal - Anjou BC (76-74), Mulhouse - Hermine de Nantes (77-74), Reims - Brest (92-99), Rueil - Poissy (67-64), Beauvais - Roanne (70-81). En italiques, les résultats de l'aller.

# Cholet-Basket ne supporte pas la pression

En passant à côté du match contre Bourg-en-Bresse, le trio Crowder, Grant, Brantley (24 points à trois) a provoqué la colère d'Eric Girard.

En ce dernier lundi de mars, Cholet-Basket a la gueule de bois. Pourtant guère enivrés par leurs succès à l'extérieur cette saison – deux seulement à Evreux et Besançon (les deux derniers du classement) – les Choletais ont tristement laissé passer une bonne occasion de savourer un délicieux succès qui en d'autres temps ne leur aurait pas fait peur.

« J'insiste continuellement sur le point crucial du mental. L'an dernier, le groupe était très fort et on avait notamment

## Samedi contre Le Mans. Le match de la dernière chance

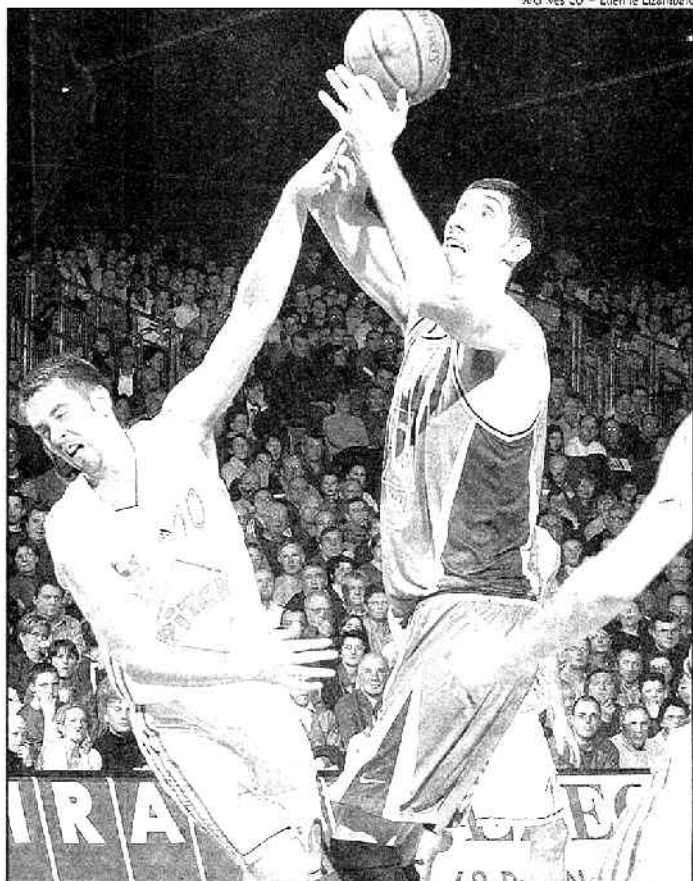
gagné à Pau, à Limoges... Cette saison, l'approche des matchs, qui est aussi bonne voire meilleure, n'a pas changé. Mais finalement, nous sommes incapables d'aller gagner des matches d'un niveau correct en déplacement », regrette Eric Girard.

Samedi soir, les Choletais ont donc une nouvelle fois conforté leur entraîneur dans sa triste analyse. Devant un public tout acquis à la cause du cinq adverse et face à des arbitres les « sanctionnant beaucoup », Eric Micoud et ses partenaires ont plié dans le money-time, là où les Américains ont généralement le devoir

de briller. « On a des garçons qui ne prennent pas assez leurs responsabilités, répétait hier l'entraîneur choletais, avant d'ajouter : « Les joueurs français ont, eux, joué avec leurs « moyens ». Je ne les excuse pas pour autant. En revanche, le trio américain doit donner beaucoup plus. Je ne souhaite pas seulement incriminer Josh Grant, mais nous avons investi beaucoup sur lui. On ne le considère pas comme un simple Bosman mais comme un Américain. On sait qu'il n'est pas le meilleur défenseur du championnat, mais offensivement, son rendement de 10 points et 3 rebonds n'est pas suffisant. Il devait amener de la sérénité dans l'équipe, or c'est lui qui prend les fautes et qui discute avec les arbitres en fin de match... »

## Tout reste encore possible

Ainsi, à huit journées du terme du championnat, CB est toujours en quête de la stabilité recherchée depuis le début de saison. Après leur mauvais départ, les Choletais sont aujourd'hui contraints de « ramer très dur » pour simplement rester au contact de la huitième et dernière place qualificative pour le play off. « On n'a pas le ou les joueurs capables de prendre un match à leur compte dans les moments cruciaux. On a beaucoup cherché le joueur qui pourrait porter l'équipe. Peut-être a-t-on trop atten-



A la peine depuis plusieurs rencontres, Josh Grant ne répond pas pleinement aux attentes de ses dirigeants

## A la lutte avec Nancy

Respectivement 8<sup>e</sup> et 9<sup>e</sup> de Pro A, Nancy et Cholet devraient logiquement se battre à distance pour l'ultime place qualificative du play-off. Forts de deux victoires d'avance, les Lorrains sont maîtres de leur destin.

### CHOLET BASKET (32 PTS, 10 VICT., 12 DÉF.)

- contre Le Mans (aller : 80-91)
- contre Evreux (82-73)
- à Dijon (84-75)
- à Gravelines (84-73)
- contre Chalon-sur-Saône (65-74)

- à Nancy (112-96)
- contre Le Havre (82-83)
- à Montpellier (104-65)

### SLUC NANCY (34 PTS, 12 VICT., 10 DÉF.)

- contre Pau (aller : 61-95)
- à Bourg-en-Bresse (89-73)
- au Mans (75-82)
- contre Antibes (67-80)
- à Evreux (81-74)
- contre Cholet (96-112)
- contre Chalon-sur-Saône (67-75)
- à Gravelines (98-85)

du de Josh ? Est-ce un problème physique ? A moins que le fait d'être passé dans des grands clubs, où il avait moins de responsabilités à prendre, ait cassé quelque chose dans sa mentalité ? », s'interroge amèrement et à voix haute Eric Girard. Toujours est-il que les étrangers de CB ont usé dimanche après-midi leur dernier joker de crédibilité : « J'ai vu la semaine dernière un énorme engagement physique des filles de Bourges. J'aimerais maintenant que certains de mes joueurs aient le même niveau d'engagement qu'elles ».

Actuellement neuvièmes de Pro A, les Choletais n'ont aujourd'hui plus le choix s'ils veulent se qualifier pour le play off : ils devront gagner deux

matchs de plus que Nancy. « Nous venons de perdre un match important, mais mathématiquement, nous pouvons encore décrocher la huitième place. Ce n'est pas une déclaration à la Guy Roux ! En revanche si nous perdons samedi contre Le Mans, il ne faudra pas leurrer les gens. Ce sera fini. Je suis tout de même confiant. Nous avons les moyens pour atteindre cet objectif. Pour cela, tout le monde devra surpasser la pression qui est désormais sur nos épaules et se lancer avec plus de constance dans la bataille », termine l'entraîneur choletais. Sans cela, point de salut.

Tristan Blaisonneau

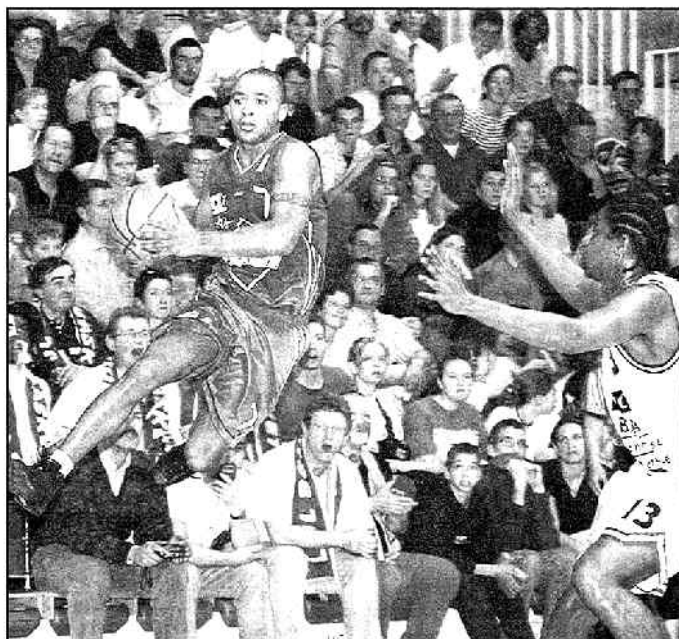
## Eric Girard : «Certains joueurs ont du mal à prendre leurs responsabilités»

**Alain Thinet (entraîneur de Bourg-en-Bresse) :** « Ces temps-ci, nous tombons sur beaucoup de zone. Depuis deux rencontres, nous sommes bien mieux à l'extérieur, avec une bonne adresse à trois points. Cela fait du bien pour éclater la zone adverse. Cholet a beaucoup de joueurs qui drivent comme Jeanneau et Gautier. Quand ils prennent de la vitesse, c'est difficile de les arrêter ils peuvent décaler leurs partenaires. Mais je ne suis pas mécontent de notre défense, dans la mesure où nous laissons Cholet à moins de 80 points. C'est une grosse satisfaction. En fin de première période, nous nous sommes fait brassés physiquement, comme lors de plusieurs autres matches où nous avons des difficultés à rester debout. A l'instar de Monnet, nous avons su rester sur nos deux pieds en deuxième mi-temps. C'est notre huitième victoire. Besançon est à quatre points, à huit journées de la fin. Dans la course au maintien direct, nous avons trois points d'avance sur nos deux suivants, Le Havre et Evreux. Nous allons essayer de conclure à Evreux, samedi prochain ».

**Eric Girard (entraîneur de Cholet Basket) :** « Bourg méritait autant que nous la victoire. Je savais que le contexte à Bourg serait très difficile, avec une pression forte sur le corps arbitral. A un moment donné, c'est devenu difficile à gérer. Dans le troisième quart temps, nous pouvions conforter notre avance

mais les fautes se sont abattues sur nous. Je suis très déçu du comportement de certains de mes joueurs. En l'absence de Varner, certains ont eu du mal à prendre des responsabilités. Leur compte en banque ne reflète pas leur valeur. Les joueurs français ont été à la hauteur de leur réputation. Au moins, ils ont tenté leur chance. C'est décevant que certains ne se rendent pas compte que Cholet Basket n'est pas rien. Ils porteraient le maillot de champion, ce serait pareil pour eux. On peut être battu par la maladresse, pas par le manque de volonté comme aujourd'hui. Dans ce match, on voit ceux qui en ont. Il n'y est pas besoin d'être technicien pour voir que certains en ont manqué. Ne comptez pas sur moi, pour dire que les play-off, c'est fini. J'y crois encore dur comme fer ».

**Sébastien Lafargue (joueur de Bourg) :** « Je suis bien content d'avoir mis mon panier sur Micoud et mes deux lancers francs en fin de partie. Cela a sauvé mon match. Cela a été une rencontre frustrante. Devant la télévision, je n'ai eu que trois shoots à prendre. Mais j'ai pris trois rebonds. Le principal est la victoire. Avec huit succès, le maintien est bien parti. Si nous allons gagner à Evreux samedi prochain, nous plions le championnat et nous n'aurons plus à parler de descente ».



Eric Micoud est à son avantage sur cette action mais c'est Mark Jones (à droite) qui a précipité la perte de CB en inscrivant 25 points

**En échec à Bourg-en-Bresse, Cholet Basket a manqué l'occasion de revenir à une longueur de la huitième place. A huit journées du terme, il lui sera difficile de revenir se mêler à la course au play off**

# Cholet ramène un boulet de Bresse

Comme à l'aller, Bourg a pris la mesure de Cholet Basket. Distancée d'entrée, l'équipe d'Eric Girard était pourtant bien revenue dans le match.

Jean-Pierre de Vincenzi, consultant pour Pathé Sport est ravi : *Dans un match, il faut un score qui bouge. Une équipe prend dix points d'avance. Puis c'est l'autre. C'est bon pour le spectacle*. L'argenté de Sydney a été servi avec cinq égalités et quatre changements de leader. Le public local a également apprécié ce succès qui fait avancer un peu plus son équipe sur la route du maintien. En revanche, Cholet Basket, bien fragile en déplacement, voit s'éloigner la perspective de disputer le play off.

**Le départ de la JL Bourg a mis CB sur les charbons ardents**

Lenzie Howell absent pour ce rendez-vous avec son ancienne équipe ? Qu'importe, son suppléant Mark Jones prend immédiatement les choses en mains. Dans les dix premières minutes, le pigiste américain signe un 100 % et quinze points, avec à la clé une évaluation de 16. Excusez du peu !

Boivin tient le même langage avec un deux sur deux dans les shoots à longue portée. Avec deux pareils artilleurs, la JL Bourg s'envoie (4 à 0 puis 17 à 6 à la 6<sup>ème</sup>). Cholet, lui, cherche ses marques. Crowder s'envoie la balle sur le pied, Brantley commet un marcher, Grant échoue de deux fautes dans les

soixante secondes initiales. Les Choletais sont ballottés. Micoud, Crowder et Marquis les ramènent juste avant le premier intermède.

**CB retourne la situation**

A la reprise, Jones trouve le soutien de son compatriote Louis. Le pivot bressan signe un 2+1, puis un panier à trois points (!). Mais la partie tombe alors dans le décousu. Les pertes de balles se succèdent. La zone adoptée par les Choletais gêne les Burgiens. Gautier multiplie les pénétrations, Micoud trouve la cible. Le cinq franco-français présenté par Alain Thinet (Sy, Serrano, Boivin, Lafargue et Monnet) n'a aucune fluidité dans son jeu. Les gars des Mauges en profitent pour quelques interceptions et paniers pépères. Rippert concrétise son entrée sur le parquet par deux paniers consécutifs qui placent les siens en tête pour la première fois de la rencontre après un 8-0 (37-38, 19<sup>ème</sup>). Les Choletais sont aux commandes au repos (42-44).

**Réveil bressan**

La pause ne coupe pas l'élan de la troupe d'Eric Girard. La JL Bourg est passive. Les Choletais maîtrisent bien les débats et n'hésitent pas à commettre de grossières fautes pour interdire tout panier facile. En attaque, ils profitent des largesses adverses pour prendre leurs aises au score, à nouveau à la faveur d'un 8-0 (49-58, 26<sup>ème</sup>).



En dépit de ses efforts, David Gautier n'a pu empêcher Lafarge et la JL Bourg de rajouter le gain du match

Le retrait de Grant, nanti de quatre fautes, correspond avec le réveil des Bressans. Les visiteurs perdent toute adresse. Les locaux s'accrochent, grappillent leur retard à coup de lancers francs pour reprendre le commandement (59-58, vingt-huitième minute). Evidemment, Boivin y va

dans la troisième sirène d'un panier impossible (62-60).

**Cholet désabusé**

La JL ne sera plus jamais rejointe. Jones chausse Gautier d'un méga-contre. Larragan, Gréouce et Sy participent à l'ouvrage général. Le premier score à trois points, puis à deux. Le second ajuste trois lancers, le dernier défend dur et marque avec décision sous Brantley pour donner huit points de viatique à ses couleurs (75-67, 37<sup>ème</sup>).

Monnet devient le roi des deux raquettes. Il contre Grant, prend tous les rebonds sur les tentatives mal inspirées des Choletais, pas encore résignés. Lafargue se rappelle opportunément au bon souvenir de l'assistance. Son premier panier du jour, puis deux lancers francs transformés impeccablement empêchent l'ultime retour de Choletais mordants, mais desservis par un manque de lucidité.

Dans la dernière minute, Grant et Brantley commettent inutilement leur cinquième faute. Symbole d'une légion étrangère désabusée par une défaite scellant quasiment l'éjection de Cholet Basket des play-off.

BOURG-EN-BRESSE : 85 (42)										CHOLET BASKET : 78 (44)												
JOUEURS	Pts	Tirs	Lf	Rd			Min.	Ev.			JOUEURS	Pts	Tirs	Lf	Rd			Min.	Ev.			
				Off.	Def.	Ass.									Off.	Def.	Ass.					
LAFARGUE	4	1/3	2/2	-	3	3	25'35"	5		Jeanneau	7	3/5	-	1	1	5	20'19"	12				
MONNET	13	4/8	5/8	3	8	3	24'36"	21		MICOU	16	6/15	2/2	1	1	5	37'15"	14				
Boivin	15	5/5	2/3	-	-	5	17'45"	17		CROWDER	6	2/8	-	2	2	1	30'09"	4				
Gréouce	2	1/4	-	-	1	1	12'59"	-		GRANT	10	4/11	2/3	-	3	6	28'41"	11				
Larragan	5	2/6	-	-	2	1	19'17"	4		GAUTIER	23	10/17	2/3	2	3	3	32'17"	23				
SERRANO	-	0/2	-	-	1	4	20'43"	1		Rippert	4	2/2	-	1	2	-	7'17"	6				
M. Sy	5	1/1	3/4	-	2	-	13'20"	6		Marquis	4	2/5	-	-	2	-	13'35"	3				
M. JONES	25	9/14	4/7	1	6	3	32'05"	27		BRANTLEY	8	3/8	2/2	3	5	1	32'27"	11				
LOUIS	16	6/10	3/4	1	4	2	33'40"	19		Équipe	-	-	-	-	1	3	-	-	2			
Équipe	-	-	-	-	-	4	-	3		TOTAUX	85	29/53	19/28	6	30	22	200'	103				
TOTAUX	85	29/53	19/28	6	30	22	200'	103		Équipe	78	32/71	8/10	11	22	21	200'	56				

**TIRS à 3 PTS :** 8/19 (Lafargue 0/1, Boivin 3/3, Gréouce 0/2, Larragan 1/4, Serrano 0/2, Jones 3/6, Louis 1/2).  
**FAUTES :** 17. **ÉLIMINÉ(S) :** -.  
**CONTRE(S) :** 6 (Louis 2).  
**BALLES PERDUES :** 16 (Serrano, Lafargue, Monnet 3).  
**INTERCEPTIONS :** 3 (Monnet 2).

• **Quarts temps :** 25-30, 17-24, 20-16, 23-18.  
 • **Plus gros écarts :** + 11 JLB (17-6, 7<sup>ème</sup>), + 9 CB (49-58, 26<sup>ème</sup>).  
 • **Évolution du score :** 4-4 (3<sup>ème</sup>), 14-4 (5<sup>ème</sup>), 33-24 (12<sup>ème</sup>), 37-38 (18<sup>ème</sup>), 43-48 (22<sup>ème</sup>), 59-58 (28<sup>ème</sup>), 65-64 (32<sup>ème</sup>), 71-67 (35<sup>ème</sup>), 79-71 (39<sup>ème</sup>), 81-78 (40<sup>ème</sup>).  
 • **Arbitres :** Mlle Julien et M. Manasseiro.  
 • **Spectateurs :** 2.400 environ.

**TIRS à 3 PTS :** 6/20 (Jeanneau 1/1, Micoud 2/11, Crowder 2/4, Grant 0/3, Gautier 1/1).  
**FAUTES :** 23. **ÉLIMINÉ(S) :** Brantley (39), Grant (40).  
**CONTRE(S) :** 1 (Brantley).  
**BALLES PERDUES :** 14 (Micoud, Crowder, Grant, Brantley 2).  
**INTERCEPTIONS :** 8 (Micoud, Grant 2).

Les Choletais se sont inclinés à Bourg-en-Bresse, hier après-midi (85-78)

# Les mauvais comptes de Cholet

L'équipe des Mauges a bu la tasse dans le chaudron bressan. Devant un promu ultra-motivé pour assurer son maintien parmi l'élite, la démission inquiétante de quelques éléments du collectif choletais a pesé très lourd. Notamment sur l'avenir de CB, dont la participation au play-off, même si elle est toujours possible mathématiquement, apparaît de plus en plus hypothétique.

**BOURG-EN-BRESSE** (de notre envoyé spécial). - L'antique halle des sports de Bourg n'en finit plus de pousser ses murs, au fur et à mesure des accessions de ses favoris. L'endroit, qui affiche le charme désuet de ces salles de patros aujourd'hui quasiment disparues, avait encore fait le plein hier. Aimable image d'un passe-temps bienvenu que cette rencontre d'un dimanche après-midi, dans ce que les joueurs bressans ont eux-mêmes surnommés, avec un joli sens de la dérision, « Berck-en-Brousse ». Et puis d'un coup, le générique de présentation des équipes retentit. Et à ce moment précis, un ouragan vous prend les tripes, celles des joueurs visiteurs en premier lieu, où certains semblent impressionnés. Debout, les 2400 spectateurs hurlent leur amour et leur soutien pour la JL. La vague ne retombera qu'au coup de sifflet final. Impressionnante.

Peut-être ce préambule a-t-il rempli son office hier. Toujours est-il que Cholet est entré du mauvais pied dans cette rencontre pourtant primordiale pour son éventuel avenir en play-off. Défense de fer de Bourg, Jones (qui jouait sa tête sur ce match) euphorique (19 points à la pause) et surtout une étonnante passivité de quelques cadres choletais plantaient rapidement le décor (17-6, 6'), lugubre pour la formation des Mauges. « Il est clair que lorsqu'on connaît le salaire de certains joueurs, et le temps passé pour les faire venir chez nous, on est en droit de se poser des questions. Certains n'ont pas compris que le maillot de Cholet, ce n'est pas rien », tempêtait Eric Girard. Dans le collimateur du technicien apparaissent bien évidemment Corey Crowder, présent seulement sur quelques séquences défensives sur Jones en toute fin de rencontre, et surtout Josh Grant, rapidement (10') crédité de 3 fautes de cadet, en tous les cas bien inutiles de la part d'un joueur de sa trempe. Enfin, Brantley ne s'est pas particulièrement illustré lui non plus face à Monnet. Cholet a donc, en quelque sorte, été trahi par ses joueurs étrangers, alors que les deux Américains de Bourg sortaient à contrario le grand jeu.

## Vain espoir

L'équipe des Mauges avait pourtant limité les dégâts à la fin du premier quart-temps (2-20), grâce à Micoud, encore condamné à endosser le costume du pompier de service. Grâce aussi à Gautier qui



Auteur de 24 points, David Gautier a été le meilleur Choletais hier après midi.

le premier semblait avoir remis Cholet dans le sens de la marche.

A tel point d'ailleurs que l'avenir s'éclaircissait au fil des minutes pour les hommes d'Eric Girard, passés en zone, ce qui avait le don de déstabiliser le bel ordonnance bressan. Micoud et compagnie prenaient donc la tête des débats juste avant la pause (37-38, 19'), alors qu'Alain Thinet avait choisi de faire souffler ses deux locomotives américaines, exténuées par le travail abattu jusque-là (42-44 au repos).

Micoud, Gautier, et quelques sauts passagers de Crowder et Grant enfonçaient même le coin

dans la brèche (49-58, 26'). Louis et ce diable de Jones choisissaient alors de se rappeler au bon souvenir de leurs visiteurs, et Monnet, sur un rebond consécutif à un lancer raté de Jones, permettait à Bourg de repasser devant (59-58, 23'). Bourg avait alors resserré les boulons en défense, récupérant un maximum de balles, le plus souvent converties en première intention, ou depuis la ligne des lancers. Car Cholet continuait à faire des fautes et les sorties définitives de Grant et Brantley (39') laissaient irrémédiablement la place libre aux intérieurs bressans. Bourg n'avait plus qu'à gérer son maigre pécule

(81-78, 40'), ce qu'elle faisait à la perfection.

« En n'ayant pas gagné ici, on peut se demander comment on pourrait s'imposer à Gravelines, Nancy ou Dijon, reconnaissait Eric Girard. Cela étant, tout reste possible mathématiquement pour atteindre les play-off. Alors, on va continuer à travailler pour aller chercher des victoires chez nous, mais aussi sur la route ». Le salut passera inmanquablement par là, mais la marge de manœuvre s'est singulièrement rétrécie hier après-midi.

Christophe MAZOYER.

	Temps	Pts	Tot	%	P3	P2	LF	F	Fpr	Rbds	Int	Co	BP	PD	Ev.	
<b>Bourg-en-B : 85</b>	Lafargue	25'	4	1/3	33	0/1	1/2	2/2	3	1	3		3	3	5	
	Monnet	24'	13	4/8	50		4/8	5/8	2	6	11	2	2	3	21	
	Boivin	18'	15	5/5	100	3/3	2/2	2/3	1	4			2	5	17	
	Grotouce	13'	2	1/4	25	0/2	1/2				1		1	1	1	
	Larragan	19'	5	2/6	33	1/4	1/2		1		2			1	4	
	Serrano	21'		0/2					2	1	1	1	3	4	1	
	Sy	13'	5	1/1	100		1/1	3/4	3	2	2		1	1	6	
	Jones	32'	25	9/14	64	3/6	6/8	4/7	2	5	7	1	1	1	3	27
	Louis	34'	16	6/10	60	1/11	5/5	3/4	3	4	5		2	1	2	19
	<b>TOTAL</b>	<b>200'</b>	<b>85</b>	<b>29/53</b>	<b>55</b>	<b>8/19</b>	<b>21/36</b>	<b>19/28</b>	<b>17</b>	<b>23</b>	<b>36</b>	<b>3</b>	<b>6</b>	<b>16</b>	<b>22</b>	<b>103</b>
<b>Cholet : 78</b>	Jeanneau	20	7	3/5	60	1/1	2/4		3	3	2	1	1	5	12	
	Micoud	37	16	6/15	40	2/11	4/4	2/2	2	1	2	2	2	5	14	
	Crowder	30	6	2/8	25	2/4	0/4		4		4	1	2	1	4	
	Grant	27	10	4/11	36	0/3	4/8	2/3	5	4	3	2	2	6	11	
	Gautier	32	23	10/17	59	1/1	9/16	2/3	2	7	5	1	1	3	23	
	Marquis	14	4	2/5	40		2/5		2	1	2	1	1		3	
	Brantley	32	8	3/8	38		3/8	2/2	5	1	8		1	2	1	11
	<b>TOTAL</b>	<b>200'</b>	<b>78</b>	<b>32/71</b>	<b>45</b>	<b>6/20</b>	<b>26/51</b>	<b>8/10</b>	<b>23</b>	<b>17</b>	<b>33</b>	<b>8</b>	<b>1</b>	<b>14</b>	<b>21</b>	<b>86</b>

Arbitres : MM. Manassero et Julien - 2 050 spectateurs.



# Gravelines se réveille

*En passant 111 points aux Manceaux jusque-là dauphins de Villeurbanne, Gravelines a réalisé la performance du week-end. Pour le reste, la hiérarchie a été respectée.*

65 % de réussite, une large domination au rebond, le BCM Gravelines n'a pas mégoté à Antarès. La troupe de Jean-Luc Monschau qui n'avait gagné qu'une seule rencontre depuis le début des matches retour, a retrouvé toute sa vigueur en terre sarthoise. Collectifs à souhait (31 passes décisives), les Nordistes ont fait parler la poudre en deuxième période (70 points) et infligé une troisième défaite à domicile aux Sarthois qui cèdent leur seconde place aux Palois. Les Béarnais ont souffert face à Chalon (73-68), toujours aussi performant défensivement. Cependant la victoire (et la seconde place en solitaire) a un goût amer dans le Sud-Ouest car Muresan et Lawson sont blessés. On craint une distension du ligament latéral interne du genou pour le premier et le second est aux prises avec une arthrose du genou.

Grâce à son succès sur Le Havre, Strasbourg avec Jennings très efficace dans le dernier quart temps (12 points) rejoint les Manceaux à la troisième place.

## Dijon force 5

Paris avec le duo Parker (14 points, 14 passes décisives)-Zig (4 sur 4 à 3 points) a encore un peu plus enfoncé les Bisontins



*Excellente opération pour Fred Fauthoux et les Palois. En prenant le meilleur sur Chalon, ils s'installent à la deuxième place du classement*

d'Erik Lehman qui auront bien du mal à quitter la lanterne rouge.

Juste derrière les Parisiens, Dijon revient fort avec un cinquième succès d'affilée. La victime du jour s'appelle Nancy victime d'un « coup de bambou » dans le troisième quart temps (17-0). Avec un match en retard, les Bourguignons ont toutes les chances d'intégrer les playoffs. Un objectif bien lointain pour les Antibois malgré leur large succès face à Evreux. Les hommes de Monclar avec un Steven Smith de gala (31 points, 7 rebonds, 9 passes décisives et 41 d'évaluation).

La deuxième surprise de la journée a failli venir de l'Astroballe. Menée de 16 longueurs à la 15<sup>e</sup> minute, l'ASVEL n'a pas tardé à réagir (43-42). Par la suite, les leaders incontestés du championnat n'ont jamais pu distancer les Héraultais (77-76 à la 39<sup>e</sup>) mais ont fini par décrocher leur 21<sup>e</sup> victoire de la saison. Enfin, les Choletais ont cédé en fin de match hier à Bourg-en-Bresse (85-78) et ont payé les sorties prématurées de Grant et Brantley. Les playoffs s'éloignent de plus en plus des Mauges.

**Alain MOIRE.**

# Cholet échoue devant les Bressans

Bourg-en-Bresse : 85

Cholet : 78

(25-20, 42-44, 62-60, 85-78).

Arbitrage de Mille Julien et M. Massero.

2.200 spectateurs.

JL Bourg-en-Bresse : 21 paniers à 2 pts sur 34 ; 8 paniers à 3 pts sur 19 ; 19 lancers francs sur 28. Jones 25, Louls 16, Boivin 15, Monnet 13, Larragan 5, Mohamed Sy 5, Lafargue 4, Grette 2.

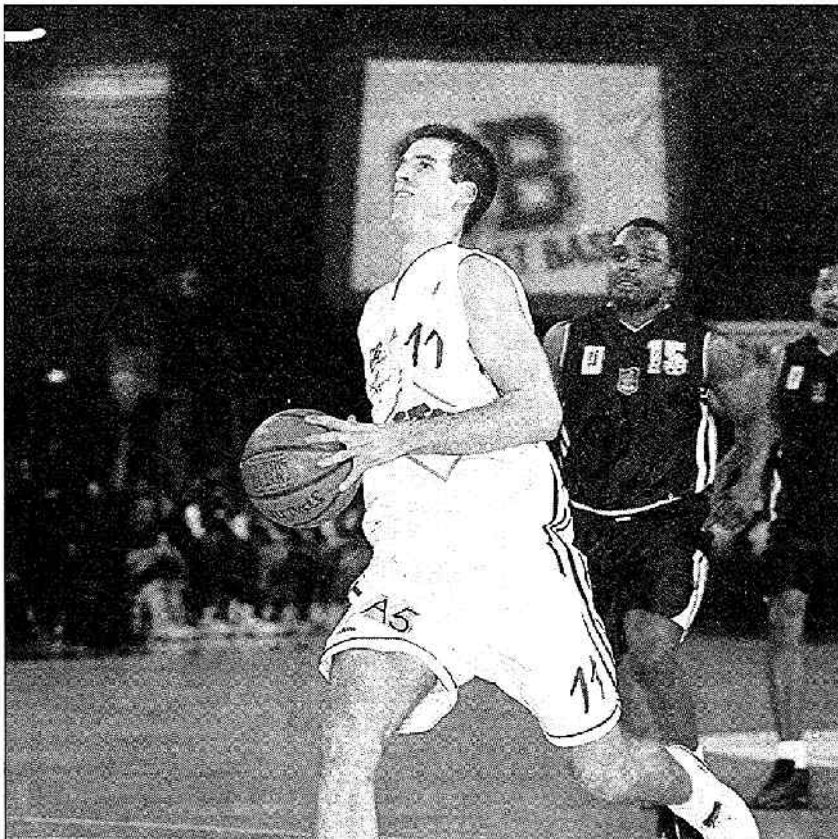
Cholet Basket : 26 paniers à 2 pts sur 51 ; 6 paniers à 3 pts sur 20 ; 8 lancers francs sur 10. Gautier 23, Micoud 16, Grant 10, Brantley 3, Jeanneau 7, Crowder 6, Marquis 4.

Un match particulièrement engagé devant les caméras de Pathe Sports qui aura sans doute permis aux Bressans de sauver leur place en pro A, alors que Cholet a quelque peu hypothéqué sa participation aux play off. L'équipe locale, comme d'habitude, a fait preuve d'une grande générosité avec un « pigiste », Mark Jones, qui s'est montré remarquable, prenant une part prépondérante dans le succès, marquant 25 points avec un pourcentage de réussite des plus satisfaisants. Si la victoire bressane est loin d'être usurpée, on notera quand même que Cholet avait de la place pour gagner, se trouvant plusieurs fois en situation favorable, mais connaissant des baisses de régime qui peuvent s'expliquer devant un ensemble ne laissant que peu de répit à l'adversaire. Car

l'équipe locale, selon sa bonne habitude, a fait preuve d'une grande générosité, ne cédant jamais au découragement, même dans les moments difficiles. Comme dans la seconde période après avoir menée 37-30, son pouvoir offensif se détériora subitement face à la zone adverse, Cholet alignant dix points consécutifs pour une prise de pouvoir à 40-37. Globalement le rebond choletais avait fait merveille, rendant incertaine l'issue de la confrontation.

Dans la troisième période, les « Laics » soutinrent la comparaison pendant quelques minutes (49-50) avant de connaître une phase de dépréciation pour se retrouver un peu à la traîne (49-58). Cholet, aidé par un excellent travail défensif et par son expérience domina la situation lorsque soudain ses artilleurs se mirent en veilleuse. À son tour, Bourg aligna dix points de suite (59-58) pour se retrouver en tête à l'amorce de la dernière période (62-60).

Micoud entretint la flamme choletaise, mais après une égalité à 64 partout, c'est Bourg qui prit les devants (69-64). L'adversaire fit certes encore illusion en revenant à 81-78, mais ne put renverser la vapeur (85-78), s'étant montré, il est vrai, maladroit en cette fin de partie, notamment par Micoud qui rata plusieurs lirs dont un par contre (à 3 points) ressortit du cercle. Sa réussite aurait pu changer la face de la rencontre.



Les 23 points de David Gautier n'auront pas suffi à Cholet.

# Pau perd Muresan

Blessé samedi lors du succès contre Chalons, le Roumain sera indisponible jusqu'au play-off. Un lourd handicap pour les Béarnais avant le huitième de finale européen contre Split demain.

DAUPHIN unique de l'ASVEL depuis son succès (73-66) sur un bon Chalons samedi soir, Pau n'aurait pas révoilé et hier malin avec les genoux malades. Ses deux imposants pivots, Jason Lawson (2,10 m) et George Muresan (2,31 m) déplorant, en effet, de très sévères blessures au genou droit, qui, à une veille d'un huitième de finale européenne face à Split, devraient fortement éroder la compétitivité béarnaise.

Si Lawson (arrivé en France) sera tout de même du voyage en Croatie, le Roumain, lui, est sur le banc après un choc intervenu samedi en cours de partie. Diagnostic : rupture partielle du ligament latéral interne sans atteinte au ménisque. Immobilisé dans un goulérou, il sera disponible de cinq à six semaines, autant dire jusqu'au début du play-off du Championnat de France programmé à la mi-mai.

« Sa remise en route sera dure mais il aura une période de jours pour travailler avec nous avant le play-off. Au moins, cette couleur va lui permettre de recroquer la douzaine de kilos perdus ces derniers temps », tentait de positiver Claude Bergeud, entraîneur adjoint. « Avant à Jason, il s'entraîne très peu et je ne vois pas qu'il mette sa carrière en péril. Il va jouer les

deux matchs contre Split puis à Nancy dimanche prochain mais je reste dans l'expectative par rapport à l'état de son genou », poursuit-il.

D'ores et déjà, le staff médical s'active pour « chasser » le (ou les) pigiste susceptible de remplacer l'un (ou) l'autre des deux pivots. Le président du club Pierre Seillier-Lansac ne refuse pas un remplacement temporaire de passeport européen à la place de Muresan.

Mais, hier, l'urgence imposait à l'entraîneur béarnais de « bricoler » un nouveau jeu intérieur pour le rendez-vous de demain à Split. Lawson limité, Fabien D'Arcs (23 ans) et Florent Pietrus (20 ans) devront assumer du gros travail en face de la raquette paleo face à l'été et de mal Nikola Vujčić. « Je ne me fais pas trop de soucis officieusement mais c'est plus compliqué en défense car nous sommes à l'arrière fort d'arrière Vujčić mais aussi toute l'arrière qui a autour de lui Oti va travailler surtout lui et l'équipe d'été, pour organiser les rotations sachant qu'ils n'ont, heureusement, pas de pivots de 2 15 m », indiquait Claude Bergeud, avec le dernier entraînement précédant le départ pour la Croatie.



Même s'il traversait une période difficile physiquement, George Muresan était un pivot important du dispositif paleo.

PRO A (22 <sup>e</sup> Journée)		PRO B (23 <sup>e</sup> Journée)	
Samedi		Vendredi	
Le Mans - Gravelines	87-111	Hyères-Toulon - Bondy	83-78
Strasbourg - Le Havre	67-80		
AGVEL - Montpellier	69-89	Châlons - Limoges	67-80
Reims - Pau	79-89	Épinal - Nancy	64-71
Antibes - Evry	65-80	Vitry - Blois	102-87
Dijon - Nancy	65-69	Mulhouse - Nantes	75-76
Paris - Chalons	73-69	Banville - Roanne	75-77
		Reims - Brest	64-83
		Rouen - Poissy	95-101
Hier			
Bourg - Cholet	69-78		

Classement		Classement	
Fig. J. G. P. N. D.		Fig. J. G. P. N. D.	
1. ASVEL	43 22 21 1 1239 1254	1. Limoges	41 23 18 5 2029 1727
2. Pau-Léot	34 22 16 6 1843 1846	2. Hyères-Toulon	38 24 18 7 2891 3134
3. Le Mans	37 22 15 7 1371 1381	3. Nancy	33 23 16 7 2691 2723
4. Strasbourg	34 22 16 7 1631 1681	4. Châlons	37 23 14 9 2451 2633
5. Orlans	32 22 18 6 1631 1646	5. Gravelines	37 23 14 9 2291 2317
6. Metz	32 22 18 6 1623 1652	6. Blois	37 23 14 9 2341 2378
7. Dijon	34 21 13 1 1323 1346	7. Evry	32 23 10 10 2141 2173
8. Nancy	34 22 12 1 1323 1352	8. Roanne	32 23 19 10 2141 2154
9. Brest	32 22 19 2 1348 1372	9. Reims	32 23 12 11 2091 2125
10. Cholet	32 22 17 2 1348 1372	10. Nantes	34 23 11 12 2381 2425
11. Bourg-en-Bresse	32 22 3 1 1353 1372	11. Béziers	32 23 8 15 1391 1427
12. Orlans	30 21 9 2 1153 1177	12. Besançon	33 23 15 2991 2125
13. Metz	32 22 1 18 1174 1194	13. Mulhouse	32 23 15 2991 2125
14. Le Havre	22 22 3 7 1143 1164	14. Nancy	32 23 6 17 2091 2127
15. Pau	22 22 3 7 1137 1164	15. Paris	27 23 4 17 2091 2127
16. Reims	25 22 4 8 1137 1164	16. Rouen	27 23 4 18 2091 2127

LE CINQ MAJEUR			
FRANÇAIS		ÉTRANGERS	
MONNET (Brest)	BISSINI (Antibes)	ALEXANDER (Gravelines)	RIDDICK (Wijay)
M. PIETRUS (Pau-Léot)	GEORGET (Gravelines)	STROMB (Gravelines)	S. SMITH (Antibes)
PARKER (Paris)	JENNINGS (Strasbourg)	S. SMITH (Antibes)	

## LA STAT 40

Le Mans avait l'air d'être samedi soir d'être en grand les points de sa victoire à Gravelines et à la fin du match avait encaissé 40 points de la part de son adversaire. Le Mans a été battu de la plus grosse part offensive de la saison à une période de dix minutes. Le Mans a été battu de la plus grosse part offensive de la saison à une période de dix minutes. Le Mans a été battu de la plus grosse part offensive de la saison à une période de dix minutes.

Bourg		85		Cholet		78	
N.	N.	N.	N.	N.	N.	N.	N.
LAFARGUE	22	9	10	32	00	3	
MONNET	35	19	48	103	28	9	5
BOVIN	4	1	15	16	39	5	
GRANGE	2	2	11	16	1		
LARRAGAN	5	5	24	10	1		
SERFANIC	21	0	02	02	4		
CROWDER	-	-	-	-	-		
M.Sy	5	5	17	30	02		
M.JONES	12	25	97	47	16		
LOEBS	14	10	67	34	14	2	
TOTAL	100	85	513	180	63	22	

Bourg		85		Cholet		78	
N.	N.	N.	N.	N.	N.	N.	N.
BRANTLEY	20	11	23	10	1		
GRANT	10	10	31	31	2		
GAUTIER	23	16	61	22	11		
MICLOUD	16	4	26				
JEANNEAU	3	3	10	10	1		
CROWDER	6	6	20	20	1		
MARQUIS	4	4	14	14	1		
TOTAL	100	78	327	810	11	21	

Bourg-en-Bresse : 85-78 (25-20 ; 17-24 ; 20-16 ; 23-18). Arbitres : M. Massero et M. Maréchal. 2.050 spectateurs en co.

## Pro A : la marge de manœuvre de Cholet s'amoin-drit

# Les play-off envisageables, mais...

**A nouveau battu par le promu bressan dimanche (85 - 78), Cholet a peut-être bien réalisé à Bourg le faux-pas de trop. Certes, tout demeure possible sur un plan strictement comptable, mais les huit dernières journées ne seront pas de tout repos pour la formation des Mauges qui doit maintenant compter sur des contreperformances de ses concurrents directs afin d'accrocher cette fameuse place en play-off.**

« Bourg-en-Bresse méritait la victoire tout autant que nous. » Eric Girard ne s'est pas caché derrière son petit doigt, dimanche en fin d'après-midi. Gageons pourtant que si le premier succès des Bressans sur CB, à la Meilleraie le 9 décembre, était toujours « en travers des gorges choletaises » comme le reconnaissait l'entraîneur avant le match de dimanche, ce nouveau revers face au promu sera encore bien plus difficile à digérer. A l'aller, le faux-pas n'était en rien préjudiciable, excepté peut-être qu'il avait froissé l'honneur choletais en piétinant la hiérarchie. Cette fois, la défaite pourrait bien avoir une toute autre portée.

A huit longueurs de la fin de la saison régulière, ce nouveau contretemps remet sérieusement en cause le tableau de marche fixé mi-mars par le technicien des Mauges. La sé-

rie de quatre matches à se présenter jusqu'à la mi-avril devait coïncider avec autant de succès. L'affaire était bien engagée après la démonstration probante face à Antibes voilà dix jours. Mais à Bourg, Cholet a grillé un nouveau joker. Et espère désormais que ce ne sera pas celui de trop, même si Eric Girard tente de dédramatiser la situation. « **Tant qu'une participation en play-off reste mathématiquement possible, il ne faut pas compter sur moi pour dire que la saison est terminée, explique-t-il. Maintenant, il est vrai qu'en perdant à Bourg, on peut se demander comme on va pouvoir aller gagner à Gravelines, Nancy ou même Montpellier. La première priorité sera donc de faire le plein à la maison. Après nos deux prochains matches à domicile, nous devrons absolument n'être qu'à un point de nos concurrents directs pour cette place en play-off.** » En clair, Cholet ne maîtrise plus seul son propre avenir et va devoir compter aussi sur quelques contreperformances de Nancy et Dijon, actuels derniers qualifiés pour la phase finale et pointés deux longueurs devant lui, voire même de Paris, qui précède d'un point Lorrains et Bourguignons.

### La venue du Mans déterminante

L'équipe des Mauges sera rapidement fixée sur ses réelles chances

d'intégrer le gang des huit au soir du 9 mai. La venue du Mans, qui se profile pour samedi, constituera à n'en pas douter le virage déterminant dans la saison de CB. Bien plus qu'un derby, ce match sera un véritable juge de paix. Soit il accordera un sursis aux Choletais, soit il écartera quasi-définitivement l'équipe des Mauges de la course au play-off.

Autant l'avouer tout net : face aux Manceaux, qui tenteront d'effacer la claque que leur a administrée Gravelines justement (97 - 111), certains joueurs choletais n'auront pas le droit de passer à côté de leur sujet comme ils l'ont fait samedi en Bresse, ce qui eut d'ailleurs le don d'irriter au plus haut point leur entraîneur. « **Je suis très déçu du comportement de joueurs qui devaient prendre plus de responsabilités au sein de l'équipe, avoue ce dernier. On peut être battu sur une question d'adresse, mais on n'a pas le droit de perdre pour une question de volonté.** » Les étrangers, et tout particulièrement Josh Grant, apprécieront puisque ce sont bien eux qui sont visés par cette analyse sans concession. « **Si tout le monde avait joué avec la même intensité, on aurait pu faire quelque chose d'intéressant** », souffle encore Eric Girard qui résume finalement au mieux la situation : « **Maintenant, il va falloir aller chercher des points sur la route.** »

Christophe MAZOYER.

## Pau-Orthez prend position

**LE MANS : 97**  
**GRAVELINES : 111**

Mi-temps : 44-41. Spectateurs : 4.800. Arbitres : MM. Bichon et Daniélou

**Le Mans** : 34/71 aux tirs (dont 10/27 à 3 pts), 19 LF/24, 24 rebonds. 18 passes décisives. 13 fautes.

Asceric (16 pts), Lauwers (9), Rogers (28), Grgat (11), Scholten (4), King (28), Mériguet (1)

**Gravelines** : 44/68 aux tirs (dont 8/21 à 3 pts), 15 LF/18, 35 rebonds. 31 passes décisives. 22 fautes. Truvillion éliminé (40)

G. Alexander (24 pts), Strong (28), Bouziane (14), Miller (11), Truvillion (7), Georget (21), Kavanagh (2), Szaszczak (2), Oyié (2)

**PAU-ORTHEZ : 73**

**CHALON : 68**

Mi-temps : 35-34. Arbitres : MM. Gasperin et Peugnet

**Pau-Orthez** : 25/52 aux tirs (dont 6/16 à 3 pts), 17 LF/22, 34 rebonds. 20 passes décisives. 20 fautes.

Esteller (9 pts), Lawson (8), F. Pietrus (2), Muresan (13), McCullough (10), Fauthoux (5), Dubos (12), Diaw (3), M. Pietrus (11)

**Chalon-sur-Saône** : 24/64 aux tirs (dont 6/16 à 3 pts), 14 LF/18, 35 rebonds. 11 passes décisives. 23 fautes

S. Jackson (10 pts), Owens (15), Tomic (4), Ostrowski (3), Vespasien (2), Williams (5), Giffa (17), Gulyas (12)

**ASVEL : 86**

**MONTPELLIER : 81**

Mi-temps : 43-42. Spectateurs : 4948. Arbitres : MM. Viator et Greva

**Villeurbanne** : 30/61 aux tirs (dont 7/17 à 3 pts), 19 LF/30, 35 rebonds. 18 passes décisives. 18 fautes.

Sciarra (13 pts), Pluvy (14), Pachoutine (3), Blom (4), Edwards (18), Frigout (6), Bilba (14), Garces (14)

**Montpellier** : 29/62 aux tirs (dont 8/20 à 3 pts), 15 LF/21, 30 rebonds. 19 passes décisives. 24 fautes. Masingue éliminé (40)

Bouvier (5 pts), Boceviski (2), McCants (30), J. Martin (20), O. Mériguet (1), Masingue (12), Nelcha (11)

**BESANCON : 75**

**PARIS BR : 99**

Mi-temps : 54-45. Spectateurs : 2.700. Arbitres : MM. Mailhabiau et Guedin

**Besançon** : 27/63 aux tirs (dont 3/19 à 3 pts), 18 LF/26, 37 rebonds. 15 passes décisives. 15 fautes.

Castano (1 pt), Swords (6), Mellicie (20), Farmer (21), N'Kembé (12), Hendrix (9), Michalik (6)

**Paris Basket Racing** : 43/73 aux tirs (dont 9/24 à 3 pts), 4 LF/10, 35 rebonds. 26 passes décisives. 22 fautes.

Kraldy (12 pts), Turkçan (15),

Parker (14), Lesmond (8), F. King (20), Zig (14), Henderson (16)

**ANTIBES : 95**

**EVREUX : 60**

Mi-temps : 49-27. Spectateurs : 1800 environ. Arbitres : MM. Radonjic et Bretagne

**Antibes** : 42/80 aux tirs (dont 4/22 à 3 pts), 7 LF/12, 43 rebonds. 25 passes décisives. 19 fautes.

Mollinari (8 pts), Doubal (3), Delgado (2), Miloserdov (9), Lear (18), Bisseni (10), Sahstroem (3), Traoré (2), Barbitich (9), S. Smith (31)

**Evreux** : 21/53 aux tirs (dont 4/14 à 3 pts), 14 LF/22, 27 rebonds. 9 passes décisives. 13 fautes.

Kanté (7 pts), Gomis (7), Aka (2), Muller (2), Occansey (20), Mason (8), Dahine (6), Havrilla (8)

**STRASBOURG : 87**

**LE HAVRE : 80**

Mi-temps : 46-38. Spectateurs : 3700 environ. Arbitres : MM. Castano et Conderanne

**Strasbourg** : 27/60 aux tirs (dont 10/26 à 3 pts), 23 LF/30, 33 rebonds. 24 passes. 19 fautes

Forte (15 pts), McCurdy (2), Jennings (17), D. Robinson (8), R. Smith (11), Howard (15), Coqueran (6), Cleante (4), Beyina (4), Lion (5)

**Le Havre** : 29/61 aux tirs (dont 8/20 à 3 pts), 14 LF/20, 38 rebonds. 11 passes décisives. 19 fautes

S. Gomez (37) et Kunc (39) éliminés. Lorentz (12 pts), S. Gomez (8), Coco (5), Goree (23), Kunc (12), Hooks (13), Materic (2), Tchiloemba (5)

**DIJON : 85**

**NANCY : 69**

Mi-temps : 44-39. Spectateurs : 4400. Arbitres : MM. B. Vauthier et Maestre

**Dijon** : 32/65 aux tirs (dont 4/12 à 3 pts), 17 LF/27, 41 rebonds. 19 passes décisives. 18 fautes

Perry (3 pts), J. Larson (10), Laure (12), Riddick (19), H. Larsen (6), Bernard (17), Morlende (4), Bergersen (12), Bagatskis (2)

**Nancy** : 26/55 aux tirs (dont 5/16 à 3 pts), 12 LF/16, 28 rebonds. 10 passes décisives. 21 fautes

M. James (12 pts), I. Sy (10), Lewis (8), Julian (16), Rubchenko (4), Gagneur (5), Seals (14)

**BOURG : 85**

**CHOLET BASKET : 78**

**23<sup>e</sup> JOURNÉE**

**Samedi 31 mars (20 heures)**  
Chalon-sur-Saône - Dijon  
Gravelines - Antibes  
Evreux - Bourg-en-Bresse  
Paris BR - Villeurbanne  
Le Havre - Besançon

**Cholet - Le Mans**  
**Dimanche 1<sup>er</sup> avril**  
16h30 : Montpellier - Strasbourg  
17h30 : Nancy - Pau-Orthez

### PRO A

CLASSEMENT	Pts	J	G	P	Pp	Po
1 - Villeurbanne	43	22	21	1	1859	1545
2 - Pau-Orthez	38	22	16	6	1805	1609
3 - Strasbourg	37	22	15	7	1803	1661
4 - Le Mans	37	22	15	7	1877	1781
5 - Chalon	35	22	13	9	1598	1545
6 - Paris BR	35	22	13	9	1692	1656
7 - Dijon	34	21	13	8	1623	1498
8 - Nancy	34	22	12	10	1731	1699
9 - Cholet	32	22	10	12	1747	1713
10 - Antibes	32	22	10	12	1746	1729
11 - Gravelines	30	21	9	12	1769	1779
12 - Bourg-en-Br.	30	22	8	14	1665	1778
13 - Montpellier	28	22	6	16	1779	1964
14 - Le Havre	27	22	5	17	1649	1914
15 - Evreux	27	22	5	17	1677	1894
16 - Besançon	26	22	4	18	1581	1836

## Sous les panneaux de la LNB

**PRO A**

**POINTS**

**22<sup>e</sup> journée**

31 pt : S. Smith (Antibes)

30 pt : McCants (Montpellier)

28 pt : C. King et Rogers (Le Mans) et Strong (Gravelines)

25 pt : Jones (Bourg-en-Bresse)

**Général**

22,6 pt : McCants (Montpellier)

20,1 pt : Howell (Bourg-en-Bresse)

20 pt : Arnold (Evreux)

19,3 pt : C. King (Le Mans)

19,1 pt : Alexander (Gravelines)

**Les Choletais** : Micoud 13,2 ;

Gautier 12,9 ; Grant 12,4 ;

Crowder 12 ; Brantley 11,5 ;

Varner 10,7 ; Jeanneau 5,4 ;

Marquis 4,5 ; Rippert 2,6 ; Bardet 2,2.

**REBONDS**

**22<sup>e</sup> journée**

14 rbd : Riddick (Dijon)

13 rbd : Nelcha (Montpellier)

12 rbd : Henderson (Paris BR)

11 rbd : Lear (Antibes) et Monnet (Bourg-en-Bresse)

**Général**

11,3 rbd : Arnold (Evreux)

11,1 rbd : Riddick (Dijon)

10,3 rbd : Nelcha (Montpellier)

9,6 rbd : Alexander (Gravelines)

8,6 rbd : Goree (Le Havre)

**Les Choletais** : Brantley 7,7 ;

Grant 7 ; Varner 5,5 ; Gautier 4,2 ;

Marquis 2,4 ; Crowder 2,3 ;

Micoud 2 ; Jeanneau 1,6 ;

Rippert 1,5 ; Bardet 0,6.

**PASSES DÉCISIVES**

**22<sup>e</sup> journée**

14 ass : Parker (Paris BR)

13 ass : McCants (Montpellier)

10 ass : Larsson (Nancy) et Rogers (Le Mans)

9 ass : Alexander (Gravelines) et S. Smith (Antibes)

**Général**

10,1 ass : McCants (Montpellier)

7,6 ass : Sciarra (Villeurbanne) et Rogers (Le Mans)

6,5 ass : McCullough (Pau-Orthez)

5,6 ass : Jennings (Strasbourg)

**Les Choletais** : Grant 4,5 ;

Micoud 4,4 ; Jeanneau 4 ;

Crowder 2,3 ; Brantley 1,9 ;

Gautier 1,7 ; Varner 1 ; Rippert 0,7 ;

Brun et Marquis 0,5

**ATTAQUES**

85,3 pt : Le Mans

84,5 pt : Villeurbanne

84,2 pt : Gravelines

82 pt : Pau-Orthez et Strasbourg

80,9 pt : Montpellier

79,4 pt : Cholet-Basket et Antibes

78,7 pt : Nancy

77,3 pt : Dijon

76,9 pt : Paris BR

76,2 pt : Evreux

75,7 pt : Bourg-en-Bresse

75 pt : Le Havre

72,6 pt : Chalon-sur-Saône

71,9 pt : Besançon

**DÉFENSES**

70,2 pt : Chalon-sur-Saône et Villeurbanne

71,3 pt : Dijon

73,1 pt : Pau-Orthez

75,3 pt : Paris BR

75,5 pt : Strasbourg



Gary Alexander (photo) et Strong ont permis à Gravelines de s'imposer au Mans

77,2 pt : Nancy

77,9 pt : Cholet-Basket

78,6 pt : Antibes

80,8 pt : Bourg-en-Bresse

81 pt : Le Mans

83,5 pt : Besançon

84,7 pt : Gravelines

86,1 pt : Evreux

87 pt : Le Havre

89,3 pt : Montpellier

**PRO B**

**POINTS**

**23<sup>e</sup> journée**

34 pt : Wilson (Bondy)

29 pt : Forbes (Roanne), Dixon (Limoges) et F. Miller (Hyères-Toulon)

28 pt : Stanford (Vichy)

25 pt : White (Brest)

**Général**

23,9 pt : Dixon (Limoges)

21,6 pt : F. Miller (Hyères-Toulon)

21 pt : Franklin (Mulhouse)

20,5 pt : George (Brest)

20,3 pt : R. Johnson (Poissy)

**Les Angevins** : Fletcher 19,5 ;

Jackson 16,6 ; Ouldyassia 11,8 ;

J.-Pa. Besson 11,7 ; Sétier 10 ;

Viskovic 7,8 ; John 7 ;

Brocheray 3,3 ; Guindon 2,2 ;

Fellah 1,9

**REBONDS**

**23<sup>e</sup> journée**

16 rbd : Shaw (Rueil)

12 rbd : Condouant (Hyères-Toulon), Jaacks (Limoges), Bullock et L. John (Beauvais), Tate (Nantes) et Francon (Reims)

11 rbd : F. Miller (Hyères-Toulon) et George (Brest)

**Général**

11,9 rbd : Jaacks (Limoges)

11,8 rbd : F. Miller (Hyères-Toulon)

10,3 rbd : Kelley-Sanny (Poissy)

9,6 rbd : W. Davis (Châlons)

9,4 rbd : Ty. Davis (Maurienne)

**Les Angevins** : Fletcher 8,2 ;

Sétier 6,4 ; Viskovic 6,2 ;

Jackson 4,7 ; Ouldyassia 3 ;

John et Brocheray 2,7 ;

Besson 2,4 ; Guindon 2,1 et Fellah 1,1

**PASSES DÉCISIVES**

**23<sup>e</sup> journée**

16 ass. : Boissière (Reims)

9 ass. : Ball (Roanne)

8 ass. : Cérèse (Hyères-Toulon),

J.-Ph. Besson (Maurienne) et

Charles (Beauvais)

**Général**

7,4 ass. : K. Atkinson (Epinal)

6,5 ass. : Ball (Roanne)

6,1 ass. : Dixon (Limoges)

5,8 ass. : et F. Verove (Brest)

5,7 ass. : Coleman (Nantes)

**Les Angevins** : Ouldyassia 4,9 ;

Sétier 3,6 ; Besson 3,2 ;

Jackson 2,7 ; Viskovic et John 2,2 ;

Fletcher 1,8 ; Fellah 1,7 ;

Brocheray 0,8 ; Guindon 0,1

**ATTAQUES**

87,8 pt : Roanne

87,2 pt : Limoges

86,1 pt : Hyères-Toulon

84,6 pt : Vichy et Châlons-en-Champagne

84,5 pt : Brest

83,5 pt : Epinal et Mulhouse

82,1 pt

# Sous les panneaux de la LNB

## PROA

### POINTS

#### Journée

34 pts : Franckie King (Paris BR)  
29 pts : Edwards (AS Villeurbanne)

27 pts : Goree (Le Havre)  
25 pts : Hooks (Le Havre), MacCants (Montpellier), MacCullough (Pau-Orthez), R. Smith (Strasbourg)

24 pts : Stan Jackson (Chalon)  
23 pts : Laffargue (Bourg en Bresse)

22 pts : Hoffman (AS Villeurbanne) et F. N'Kembé (Besançon)

21 pts : J.D. Jackson (Le Mans) et Occansey (Evreux).

20 pts : James (Nancy) et Mollinari (Antibes). **Général**

22,8 pts : MacCants (Montpellier)

20,1 pts : Howell (Bourg-en-Bresse)  
20 pts : Arnold (Evreux)

19,6 pts : Howard (Strasbourg)  
18,9 pts : Alexander (Gravelines), Chris King (Le Mans)

18,3 pts : Scott (Evreux), Strong (Gravelines)

18,2 pts : Stevin Smith (Antibes)  
18 pts : Goree (Le Havre)

17,2 pts : F. King (Paris BR)  
16,8 pts : Lear (Antibes)

16,3 pts : Jones (Le Havre)  
16,1 pts : Martin (Montpellier)  
15,1 pts : Esteller (Pau-Orthez)  
14,9 pts : Louis (Bourg-en-Bresse)

**Les Choletais** : Crowder 13,2 pts ; Micoud 13,1 ; Grant 12,6 ; Gautier 12,4 ; Brantley 11,7 ; Varner 10,7 ; Jeanneau 5,3 ; Marquis 4,6 ; Rippert 2,6 ; Bardet 2,2.

### REBONDS

#### Journée

20 rbds : Lewis (Nancy)  
15 rbds : Riddick (Dijon)  
12 rbds : Hooks (Le Havre), Turkçan (Paris BR)

11 rbds : Hendrix (Besançon), Lawson (Pau-Orthez), Martin (Montpellier), R. Smith (Strasbourg).

10 rbds : Brantley (**Cholet-Basket**), Goree (Le Havre), Havrilla (Evreux), Julian (Nancy), Nelcha (Montpellier)

**Général**  
11,3 rbds : Arnold (Evreux)  
11 rbds : Riddick (Dijon)  
10,2 rbds : Nelcha (Montpellier)

9,6 rbds : Alexander (Gravelines)  
8,7 rbds : Goree (Le Havre), Lewis (Nancy)

8,4 rbds : Bryson (Paris BR)  
8,2 rbds : Jones (Le Havre), Louis (Bourg en Bresse)

7,7 rbds : Brantley (**Cholet-Basket**)

7,4 rbds : Grant (**Cholet-Basket**), Lawson (Pau-Orthez), Lear (Antibes)

**Les Choletais** : Brantley 7,7 ; Grant 7,4 ; Varner 5,5 ; Gautier 4,1 ; Marquis 2,4 ; Crowder et Micoud 2 ; Jeanneau et Rippert 1,5 ; Bardet 0,6.

### PASSES

#### Journée

15 ass. : MacCants (montpellier)  
14 ass. : Sciarra (Villeurbanne), Serrano (Boug en Bresse)

9 ass. : Pachoutine (Villeurbanne)

8 ass. : Jeanneau (**Cholet-Basket**), Parker (Paris BR)

7 ass. : Blackwell (Evreux), Jennings (Strasbourg), Lorentz (Le Havre).

**Général**  
10,4 ass. : MacCants (Montpellier)

7,6 ass. : Sciarra (Villeurbanne)  
7,5 ass. : Rogers (Le Mans)

5,6 ass. : Jennings (Strasbourg)  
5,5 ass. : S. Jackson (Chalon)  
5,3 ass. : Stevin Smith (Antibes)

5,1 ass. : Tissot (Bourg-en-Bresse)  
4,9 ass. : Henry (Dijon), James (Nancy)

4,8 ass. : Forté (Strasbourg), Parker (Paris BR)

**Les Choletais** : Micoud et Grant 4,3 ; Jeanneau 3,9 ; Crowder 2,6 ; Brantley 1,9 ; Gautier 1,6 ; Varner 1 ; Rippert 0,8 ; Brun et Marquis 0,5

### ATTAQUES

84,8 pts : Le Mans  
84,2 pts : Villeurbanne

82,9 pts : Gravelines  
82,1 pts : Pau-Orthez

81,9 pts : Montpellier  
81,5 pts : Strasbourg

79,5 pts : **Cholet-Basket**  
79,1 pts : Nancy

78,6 pts : Antibes  
77 pts : ALM Evreux

76,9 pts : Dijon  
75,9 pts : Paris BR

75,2 pts : Bourg en Bresse  
74,7 pts : Le Havre

72,9 pts : Chalon-sur-Saône  
71,7 pts : Besançon

### DEFENSES

68,9 pts : Villeurbanne  
70,1 pts : Chalon-sur-Saône

71,5 pts : Dijon  
74 pts : Pau-Orthez

74,5 pts : Strasbourg  
75,3 pts : Paris BR

76,9 pts : Nancy  
77,5 pts : **Cholet-Basket**

79,6 pts : Antibes et Le Mans  
81 pts : Bourg-en-Bresse

82,7 pts : Besançon  
84,1 pts : Gravelines

85,7 pts : Evreux  
87 pts : Le Havre

89,4 pts : Montpellier

### PRO B

#### POINTS

##### Journée

34 pts : Wilson (Bondy)  
32 pts : Radonjic (Bondy)

31 pts : Vukazic (Châlons-en-Champagne), Stanford (Vichy), Kelley-Sani (Poissy)

24 pts : Powell (Epinal), H. Smith (Reims), W. Davis (Châlons-en-Champagne)

**Général**  
26 pts : Conley (Brest)  
23,7 pts : Dixon (Limoges)

23,6 pts : Gainous (Nantes)  
21,2 pts : F. Miller (Hyères-Toulon)

20,9 pts : Franklin (Mulhouse)  
20,6 pts : George (Brest)  
20,1 pts : Ball (Roanne)

19,9 pts : R. Johnson (Poissy)  
19,8 pts : H. Smith (Reims) et Kelley-Sani (Poissy)

**Les Angevins** : Hall 21,6 pts/match ; Fletcher 19,5 pts ; L. Jackson 16,4 pts ; Ouldjassia 12,2 pts ; Jean-Paul Besson 11,5 pts ; Sétier 10 pts ; Nikitovic 9 pts ; Viskovic 7,8 pts ; John 6,7 pts ; Brocheray 3,4 pts ; Guindon 2,2 pts ; Lion 1,8 pts ; Fellah 1,6 pts

### REBONDS

#### Journée

19 rbds : Fleury (Bondy)

17 rbds : L. John (Beauvais)

15 rbds : Kelley-Sani (Poissy)

13 rbds : W. Davis (Châlons-en-Champagne)

12 rbds : Akpomedah (Châlons-en-Champagne), Forbes (Roanne), F. Miller (Hyères-Toulon)

**Général**

11,9 rbds : Jaacks (Limoges)

11,8 rbds : F. Miller (Hyères-Toulon)

10,3 rbds : Kelley-Sani (Poissy)

9,7 rbds : W. Davis (Châlons-en-Champagne)

9,6 rbds : Gainous (Nantes)

9,5 rbds : T. Davis (Maurienne)

9,3 rbds : Milling (Rueil), Kesselly (Maurienne)

9,1 rbds : Franson (Reims), Trash (Epinal)

**Les Angevins** : Fletcher 8,2 rbds/match ; Nikitovic 6,6 ; Sétier 6,4 ; Viskovic 6 ; L. Jackson 4,5 ; Ouldjassia 3,2 ; Brocheray 2,6 ; John 2,5 ; Jean-Paul Besson et Hall 2,4 ; Guindon 2,1 ; Fellah 1,1 ; Lion 0,6

**PASSES**

#### Journée

14 ass. : Da Silva (Poissy)

10 ass. : Dixon (Limoges)

9 ass. : **Ouldjassia** (Anjou BC), Ball (Roanne)

8 ass. : Bourgeois (Bondy), De-lorme (Epinal)

**Général**

7,4 ass. : K. Atkinson (Epinal)

6,4 ass. : Ball (Roanne)

6,2 ass. : Dixon (Limoges)

5,9 ass. : F. Vérove (Brest)

5,8 ass. : Coleman (Nantes)

5 ass. : Ouldjassia (Anjou BC)

4,9 ass. : Charles (Beauvais)

4,6 ass. : Franklin (Mulhouse)

4,5 ass. : Allinel (Nantes)

4,3 ass. : Andrieux (Poissy)

**Les Angevins** : Ouldjassia 5 passes décisives/match ; Hall 4,7 ; Sétier 3,6 ; Jean-Paul Besson 3,3 ; L. Jackson 2,8 ; Viskovic 2,6 ; John 2,2 ; Fletcher 1,8 ; Lion 1,6 ; Fellah 1,5 ; Nikitovic 1,4 ; Brocheray 0,8 ; Guindon 0,1

**ATTAQUES**

88,3 pts : Roanne

87,5 pts : Limoges

85,8 pts : Hyères-Toulon

85,4 pts : Châlons-en-Champagne

84,5 pts : Brest

83,8 pts : Vichy

83,7 pts : Mulhouse

83 pts : Epinal

81,8 pts : Reims

81,4 pts : Maurienne

80,5 pts : Poissy

80,3 pts : Rueil

78,7 pts : Anjou BC

78,6 pts : Bondy

78 pts : Beauvais et Nantes

**DEFENSES**

76,6 pts : Vichy

77,3 pts : Limoges

79,3 pts : Bondy

79,8 pts : Châlons-en-Champagne et Hyères-Toulon

80,7 pts : Mulhouse

80,8 pts : Rueil

81,2 pts : Epinal

83,3 pts : Anjou BC

83,5 pts : Beauvais

84 pts : Roanne

85 pts : Nantes et Maurienne

85,6 pts : Reims

86,1 pts : Brest

91,5 pts : Poissy.

**LE MANS - Gravelines..... 97 - 111**

**Quart-temps : 18-22, 26-19, 16-30, 37-40**  
 LE MANS : 34 paniers (dont 10 sur 27 à 3 pts) sur 71 tirs, 19 LF sur 24 tentés, 24 rebonds, 18 passes décisives, 13 fautes. Asceric (16), Lauwers (9), Rogers (28), Grgat (11), Scholten (4), King (28), Mériquet (1).  
 GRAVELINES : 44 paniers (dont 6 sur 21 à 3 pts) sur 68 tirs, 15 LF sur 18 tentés, 35 rebonds, 31 passes décisives, 22 fautes. Alexander (24), Strong (28), Bouziane (14), Miller (11), Truvillion (7), Georget (21), Kavanagh (2), Szaszczak (2), Oyié (2).  
 Spectateurs: 4.800.

**Strasbourg - Le Havre..... 87 - 70**

**Quart-temps : 20-19, 26-19, 22-17, 19-25.**  
 STRASBOURG : 27 paniers (dont 10 sur 26 à 3 pts) sur 60 tirs, 23 LF sur 30 tentés, 33 rebonds, 24 passes décisives, 19 fautes. Forte (15), McCurdy (2), Jennings (17), D. Robinson (8), R. Smith (11), Howard (15), Coqueran (6), Cleante (4), Beyina (4), Lion (5).  
 LE HAVRE : 29 paniers (dont 8 sur 20 à 3 pts) sur 61 tirs, 14 LF sur 20 tentés, 38 rebonds, 11 passes décisives, 19 fautes. Lorentz (12), S. Gomez (8), Coco (5), Goree (23), Kunc (12), Hooks (13), Materic (2), Tchiloemba (5).  
 Spectateurs: 3 700 environ.

**Villeurbanne - Montpellier..... 86 - 81**

**Quart-temps : 14-25, 29-17, 14-16, 29-23.**  
 VILLEURBANNE : 30 paniers (dont 7 sur 17 à 3 pts) sur 61 tirs, 19 LF sur 30 tentés, 35 rebonds, 18 passes décisives, 18 fautes. Sciarra (13), Pluvy (14), Pachoutine (3), Blöm (4), Edwards (18), Frigout (8), Bilba (14), Garces (14).  
 MONTPELLIER : 29 paniers (dont 8 sur 20 à 3 pts) sur 62 tirs, 15 LF sur 21 tentés, 30 rebonds, 19 passes décisives, 24 fautes. Bouvier (5), Boceviski (2), McCants (30), Martin (20), O. Mériquet (1), Masingue (12), Nelcha (11).  
 Spectateurs: 4 948.

**Besançon - Paris Racing..... 75 - 99**

**Quart-temps : 25-33, 20-21, 18-19, 12-26.**  
 BESANÇON : 27 paniers (dont 3 sur 19 à 3 pts) sur 63 tirs, 18 LF sur 26 tentés, 37 rebonds, 15 passes décisives, 15 fautes. Castano (1), Swords (6), Melicic (20), Farmer (21), N'Kembé (12), Hendrix (9), Michalik (6).  
 PARIS : 43 paniers (dont 9 sur 24 à 3 pts) sur 73 tirs, 4 LF sur 10 tentés, 35 rebonds, 28 passes décisives, 22 fautes. Kraïdy (12), Turqçan (15), Parker (14), Lesmond (8), King (20), Zig (14), Henderson (16). Spectateurs: 2700.

**Bourg-en-Bresse - CHOLET..... 85 - 78**

**Mi-temps : 42-44.**  
 BOURG-EN-BRESSE : 29 paniers (dont 8 sur 19 à 3 pts) sur 53 tirs - 19 LF sur 28 tentés - 36 rebonds - 22 passes décisives - 17 fautes. Lafargue (4), Monnet (13), Boivin (15), Grétoûce (2), Larragan (5), Sy (5), Jones (25), Louis (16).  
 CHOLET : 32 paniers (dont 6 sur 20 à 3 pts) sur 71 tirs - 8 LF sur 10 tentés - 33 rebonds - 21 passes décisives - 23 fautes. Jeanneau (7), Micoud (16), Crowder (6), Grant (10), Gautier (23), Rippert (4), Marquis (4), Brantley (8).  
 Spectateurs: 2400.

**Antibes - Evreux..... 95 - 60**

**Quart-temps : 22-17, 27-10, 27-20, 19-13.**  
 ANTIBES : 42 paniers (dont 4 sur 22 à 3 pts) sur 80 tirs, 7 LF sur 12 tentés, 43 rebonds, 25 passes décisives, 19 fautes. Mollinari (8), Doubal (3), Delgado (2), Miloserdov (9), Lear (18), Bisseni (10), Sahlstroem (3), Traoré (2), Barbitch (9), Smith (31).  
 EVREUX : 21 paniers (dont 4 sur 14 à 3 pts) sur 53 tirs, 14 LF sur 22 tentés, 27 rebonds, 9 passes décisives, 13 fautes. Kanté (7), Gomis (7), Aka (2), Muller (2), Occansey (20), Mason (8), Dahine (6), Harvilla (8).  
 Spectateurs: 1800 environ.

**Dijon - Nancy..... 85 - 69**

**Quart-temps : 26-18, 18-21, 22-13, 19-17.**  
 DIJON : 32 paniers (dont 4 sur 12 à 3 pts) sur 65 tirs, 17 LF sur 27 tentés, 41 rebonds, 19 passes décisives, 18 fautes. Perry (3), J. Larson (10), Laure (12), Riddick (19), H. Larsen (6), Bernard (17), Morlende (4), Bergersen (12), Bagatskis (2).  
 NANCY : 26 paniers (dont 5 sur 16 à 3 pts) sur 55 tirs, 12 LF sur 16 tentés, 28 rebonds, 10 passes décisives, 21 fautes. James (12), I. Sy (10), Lewis (8), Julian (16), Rubchenko (4), Gagneur (5), Seals (14).  
 Spectateurs: 4400.

**Pau-Orthez - Chalon/Saône..... 73 - 68**

**Quart-temps : 16-15, 19-19, 19-18, 19-16.**  
 Pau-Orthez : 25 paniers (dont 6 sur 16 à 3 pts) sur 52 tirs, 17 LF sur 22 tentés, 34 rebonds, 20 passes décisives. Esteller (9), Lawson (8), F. Pietrus (2), Muresan (13), McCullough (10), Fauthoux (5), Dubos (12), Diaw (3), M. Pietrus (11).  
 Chalon-sur-Saône : 24 paniers (dont 6 sur 16 à 3 pts) sur 64 tirs, 14 LF sur 18 tentés, 35 rebonds, 11 passes décisives. Jackson (10), Owens (15), Tomic (4), Ostrowski (3), Vespasien (2), Williams (5), Giffa (17), Gulyas (12).

	Pts	J	G	P	p.	c.	diff
1. Villeurbanne	43	22	21	1	1859	1545	+314
2. Pau-Orthez	38	22	16	6	1605	1609	+196
3. Strasbourg	37	22	15	7	1803	1651	+152
LE MANS	37	22	15	7	1877	1781	+96
5. Chalon/Saône	35	22	13	9	1598	1545	+53
Paris Racing	35	22	13	9	1692	1658	+36
7. Dijon	34	21	13	8	1623	1498	+125
Nancy	34	22	12	10	1731	1699	+32
9. CHOLET	32	22	10	12	1747	1713	+34
Antibes	32	22	10	12	1746	1729	+17
11. Gravelines	30	21	9	12	1769	1779	-10
Bourg-en-Bresse	30	22	8	14	1665	1778	-113
13. Montpellier	28	22	6	16	1779	1964	-186
14. Evreux	27	22	5	17	1677	1884	-217
Le Havre	27	22	5	17	1639	1914	-275
16. Besançon	26	22	4	18	1581	1836	-255

**PROCHAINE JOURNÉE (samedi 31 mars, 20 h) :** Chalon c. Dijon; Gravelines c. Antibes; Evreux c. Bourg-en-Bresse; Paris c. Villeurbanne; Le Havre c. Besançon; CHOLET c. LE MANS. **Dimanche 1<sup>er</sup> avril à 16 h 30 :** Montpellier c. Strasbourg; 17 h 30 : Nancy c. Pau-Orthez.

**Pro B****Angers sombre à Epinal****Châlons-en-Ch. - Limoges..... 67 - 80****Hyères-Toulon - Bondy..... 93 - 79****Epinal - ANGERS..... 94 - 71****Vichy - Maurienne..... 102 - 97****Mulhouse - NANTES..... 79 - 76****Beauvais - Roanne..... 75 - 77****Reims - BREST..... 84 - 83****Rueil - Poissy..... 99 - 101**

	Pts	J	G	P	p.	c.	diff
1. Limoges	41	23	13	6	2006	1767	+239
2. Vichy	39	23	16	7	1964	1783	+181
Hyères-Toulon	39	23	16	7	1981	1833	+148
4. Châlons-en-Ch.	37	23	14	9	1945	1835	+110
Mulhouse	37	23	14	9	1874	1775	+99
Epinal	37	23	14	9	1920	1857	+63
7. Roanne	36	23	13	10	2019	1924	+95
BREST	36	23	13	10	1943	1979	-36
9. Rueil	35	23	12	11	1866	1878	-12
10. Reims	34	23	11	12	1884	1939	-85
11. Bondy	32	23	9	14	1811	1839	-28
12. Beauvais	31	23	8	15	1793	1913	-120
13. Maurienne	30	23	7	16	1888	1971	-83
14. ANGERS	29	23	6	17	1802	1927	-125
NANTES	29	23	6	17	1795	1952	-157
Poissy	29	23	7	16	1793	2082	-289

**PROCHAINE JOURNÉE (samedi 31 mars, 20 h) :** BREST c. Rueil; Poissy c. Reims; Limoges c. Beauvais; Roanne c. Mulhouse; Maurienne c. Golbey-Epinal; ANGERS c. Hyères-Toulon; Bondy c. Vichy; Nantes c. Châlons.