

# Chalon, un outsider aux pieds d'argile

Cholet Basket se rend demain à Chalon-sur-Saône pour y affronter un Elan qui éprouve des difficultés à justifier ses ambitions affichées de finir sur le podium de la Pro A

L'Elan Chalonnais est là où l'attendaient les prévisions d'avant-saison, en haut du tableau, dans le quart de tête du championnat. Le club des bords de Saône a profité d'un début de saison favorable pour s'accrocher en haut du classement, bénéficiant également d'un recrutement avisé mais coûteux. Touché par les blessures, plus que par les contre-performances de ses leaders, Chalon s'est retrouvé néanmoins fragilisé, tout en parvenant à maintenir sa position d'outsider de la compétition. L'équipe de Philippe Hervé n'a toutefois pas donné toutes les garanties souhaitées par son public.

Troisièmes au classement actuel, les joueurs bourguignons ne le sont que virtuellement.

## Ostowski et le Hongrois Gulyas toujours indisponibles

Les Béarnais de l'autre Elan du championnat comptent un match en moins, et, même si d'aventure en rattrapant leur retard, les Palois venaient à s'incliner devant le nouveau club de Bovevski, Montpellier, ils garderaient la troisième place pour eux, point-à-point oblige.

Pau-Orthez est en effet le dernier club à s'être imposé dans la petite salle de Chalon mais également le troisième pour le compte de la Pro A. Le paradoxe n'est pas ailleurs : bien que quatrième, l'Elan Chalon a moins souvent offert de succès à son public à ce stade de la compétition que ne l'a fait son adversaire de demain soir, Cholet-Basket, huitième du classement !

## Situation paradoxale

L'équipe de Philippe Hervé n'a gagné que trois de ses six rencontres à domicile contre cinq aux Choletais. Pour compléter ce curieux tableau, on notera également qu'elle a concédé à Strasbourg l'un des plus gros revers de la compétition, ramenant de son déplacement une valise lourde de trente-neuf points de débours, 90-51.

Puisqu'il y a paradoxe, il faut bien aller jusqu'au bout, en notant que Chalon-sur-Saône pointe à la dernière place des attaques du championnat, derrière les deux arrivants de Pro B, Bourg et le Havre, avec 70,4 points par match... Etre quatrième du championnat, malgré cela, vaut bien une explication.

## Les ressources d'un effectif talentueux

Partis avec le dossard N°2 des prévisionnistes, les Chalonnais pouvaient justifier ce choix par leur effectif. Recrutement à Dijon de Stan Jackson, le vivrevoltant meneur-second arrière fraîchement naturalisé, de l'imposant hongrois Gulyas, transfuge de Pau, de l'Américain Rashard Lee, et de l'Angevin Vespasien : la pioche ne manquait pas d'allure pour épauler André Owens, Stéphane Ostrowski, Mickaël Hay et Sasha Giffa, entr'autres.

Les résultats ont suivi, au moins à l'extérieur, avec cinq succès obtenus loin de Bourgogne, dont un singulier 55-59 au Mans. L'explication des quelques ratages de l'Elan tient en grande partie aux blessures successives d'Ostrowski et Gulyas. « Stéphane souffre en fait d'un hématomate spongieux du plateau tibial (sic) et il renouera avec la compétition début février. Quant à Gulyas, sa déchirure au mollet est en voie de guérison, comme le montre l'échographie passée hier », apprend-on au club. « Il sera opérationnel prochainement, mais pas avant une dizaine de jours ».

## Sur la piste de Grant

Pour pallier ces absences et ne rien laisser filer trop loin, l'Elan Chalon a mis le prix. Ainsi, l'Américano-Belge, Creg Robinson (2,05m-38 ans) a-t-il été enrôlé comme vacataire. La trêve a également vu arriver un ailier de nationalité allemande, titulaire de l'Alba Berlin, mais fleurant bon le basket balkanique, Dragen Tomic (1,95m-26 ans).

La semaine dernière, l'Elan était même tout près de faire signer Josh Grant quant des nouvelles plutôt rassurantes sur le rétablissement de



Chalonnais depuis deux ans, l'ex-Angevin Mickaël Hay, à droite, figure parmi les cadres de l'Elan de Chalon-sur-Saône

Stéphane Ostrowski l'ont amené à faire machine arrière... pour le bonheur de Cholet Basket.

Tout cela c'est le prix qu'a payé un club ambitieux pour tenir la route malgré les pièges de la compétition. En championnat, comme en Saporta où Chalon-sur-Saône, deuxième de sa poule derrière les Espagnols de Valence qu'il s'est offert le luxe de dominer dans leur salle, a toute chance de passer à l'étape suivante. Invaincu, comme Cholet-Basket depuis trois journées, il tentera d'offrir à son public une nouvelle victoire à domicile pour le compte de la Pro A,

la quatrième seulement depuis le début de la compétition.

**Pierre-Maurice Barbaud**

**Elan Chalon-sur-Saône :** 4. Stan Jackson, américain naturalisé, (1,90m-30 ans) 5. Owens, Américain, (1,95m-29 ans) 6. Tomic, Allemand, (1,95m-26 ans) 7. Dubiez (1,96m-20 ans) 8. Hay (1,78m-26 ans) 10. Vespasien (2,01m-24 ans) 11. Lee, Américain, (1,98m-23 ans) 12. Creg Robinson, Américano-Belge, (2,05m-38 ans) 13. Giffa (1,97m-23 ans) 14. Marguerite (2,09m-19 ans). **Entraîneur :** Philippe Hervé.



# Cholet Basket passe au révélateur

Au sortir du succès obtenu devant Gravelines, Cholet Basket passe un test plus relevé ce soir à Chalon-sur-Saône. Devant un Elan aux abois dans sa salle, les Choletais souhaitent étayer leurs ambitions de remontée au classement.

Cholet Basket a une mission claire ce soir, pour son rendez-vous à Chalon, face à l'une des plus performantes équipes du moment : prouver qu'il est capable, dans sa nouvelle configuration, de lutter jusqu'au bout avec les

**A l'Elan, Giffa et Vespasien assurent le relais intérieur**

meilleurs, y compris avec succès.

Le rêve choletais ne sera pas aisé à réaliser, car l'Elan

Chalonnais dispose d'un atout que CB n'a plus cette saison, le rythme qu'impose la double gestion d'une compétition nationale et européenne, et un effectif fourni, malgré l'absence de ses deux leaders offensifs en jeu intérieur.

Il manque probablement quelques heures d'entraînement collectif aux Choletais pour profiter à plein de l'apport de Josh Grant. C'est cependant sans aucun complexe que Cholet-Basket se dressera ce soir sur la route dorée de l'Elan Chalonnais pour lui dresser un barrage dans ses propres installations.

## Nouvelle dynamique

Sentant les possibilités que contient désormais sa formation, l'entraîneur choletais regrette un peu de ne pas pouvoir en tirer pleinement parti dès aujourd'hui : « Nous n'avons pas pu ajouter beaucoup de travail collectif à celui effectué avant le match de Gravelines. Nous avons surtout géré l'état de fatigue des joueurs, dont celui de Josh Grant, qui a dû composer avec les effets du décalage horaire et d'un match de reprise après deux mois sans réel travail. Nous comptons effectuer un très bon match malgré tout. Sachant que

l'effort des Chalonnais, privés de Gulyas et Ostrowski dans l'attaque du panier, s'est reporté en défense, nous devons être performants en attaque, tout en assurant le travail défensif normal. Tout le monde est bien physiquement et mentalement ce qui doit nous permettre d'être compétitifs ».

Il est un atout dont Eric Girard entend profiter. « Nous sommes dans une bonne dynamique, après les matchs à Evreux ou contre Gravelines, avec un Josh Grant qui vient d'arriver. Les gars sont serelés et prêts à faire un bon truc, surtout que, derrière ce match, nous aurons une pleine semaine avec de larges plages de repos avant d'accueillir Nancy. On ne s'économisera pas car on sait qu'on a une chance sur deux de réaliser une très belle opération ce soir ». L'arrivée du néo-Choletais a manifestement bonifié le groupe, autant par ses capacités propres que par son influence sur ses partenaires du fait de son intelligence du jeu.

## Chalon ne veut pas lâcher prise

Cette donnée est admise sans réserve par Philippe Hervé, l'entraîneur de Chalon-sur-Saône. Et pour cause : « A dix minutes près, Josh Grant, au talent évident, était aujourd'hui avec nous. Tout était réglé, signé, et il devait prendre la suite d'Ostrowski pour deux mois. A ce moment là, nous avons reçu un appel du professeur Lemoyen qui nous a appris qu'en fait de fracture de fatigue, Stéphane souffrait d'un simple hématome et que la durée de son indisponibilité serait raccourcie. Plus question alors d'embaucher Josh Grant ».

En conséquence, les Chalonnais ont décidé de serrer les boulons pendant quelques semaines supplémentaires avec les joueurs disponibles. Ainsi Giffa, l'ex-«Cardiac Kid»,



En contacts avancés avec Chalon il y a encore peu, Josh Grant, désormais Choletais, voudra donner des regrets au club bourguignon

promis à un rôle d'ailier, s'est mué avec conviction et succès en intérieur, aux côtés de l'ancien Angevin José Vespasien et du vétéran Greg Robinson.

Si le jeu intérieur de l'Elan est moins performant, il dispose d'éléments à la périphérie, « une cavalerie de qualité » souligne Eric Girard, avec Lee, Owens, Stan Jackson, Tomic et Hay. Chalon prend son mal en patience, sachant qu'il retrouvera bientôt l'équipe victorieuse en Espagne de Valence, leader de la Liga de l'époque, pour le compte de la Coupe Saporta. C'est de pied ferme que la formation bouguignonne attend CB ce soir, avec l'espoir d'offrir à son public un quatrième succès à domicile.

PMB

## LES ÉQUIPES

**Elan Chalon :** 4. Stan Jackson (1,90 m), 5. Owens (1,95 m), 6. Tomic (1,96 m), 7. Dublez (1,96 m), 8. Hay (1,78 m), 10. Vespasien (2,01 m), 11. Lee (1,98 m), 12. Greg Robinson (2,08 m), 13. Giffa (1,97 m), 14. Marguerite (2,09 m). *Entraîneur :* Philippe Hervé.

**Cholet-Basket :** 4. Bardet (2 m), 6. Jeanneau (1,85 m), 7. Micoud (1,85 m), 9. Varner (2 m), 10. Grant (2,06 m), 11. Gautier (2,04 m), 12. Rippert (2,04 m), 13. Brun (2 m), 14. Marquis (2m), 15. Brantley (2m). *Entraîneur :* Eric Girard.

**Arbitres :** MM. Christophe Vautier et Radonjic.

Ce samedi 20 heures à la Maison des Sports de Chalon-sur-Saône.

Pro A : Chalon accueille Cholet, samedi soir

## Les vérités de Philippe Hervé

**Troisième de pro A, l'Elan Chalonais peut cependant nourrir de vrais regrets, ses blessés, et de réelles ambitions. Mais ces dernières passent évidemment par le retour sur les parquets du tandem intérieur Ostrowski-Gulyas. Explications de texte de l'entraîneur, Philippe Hervé.**

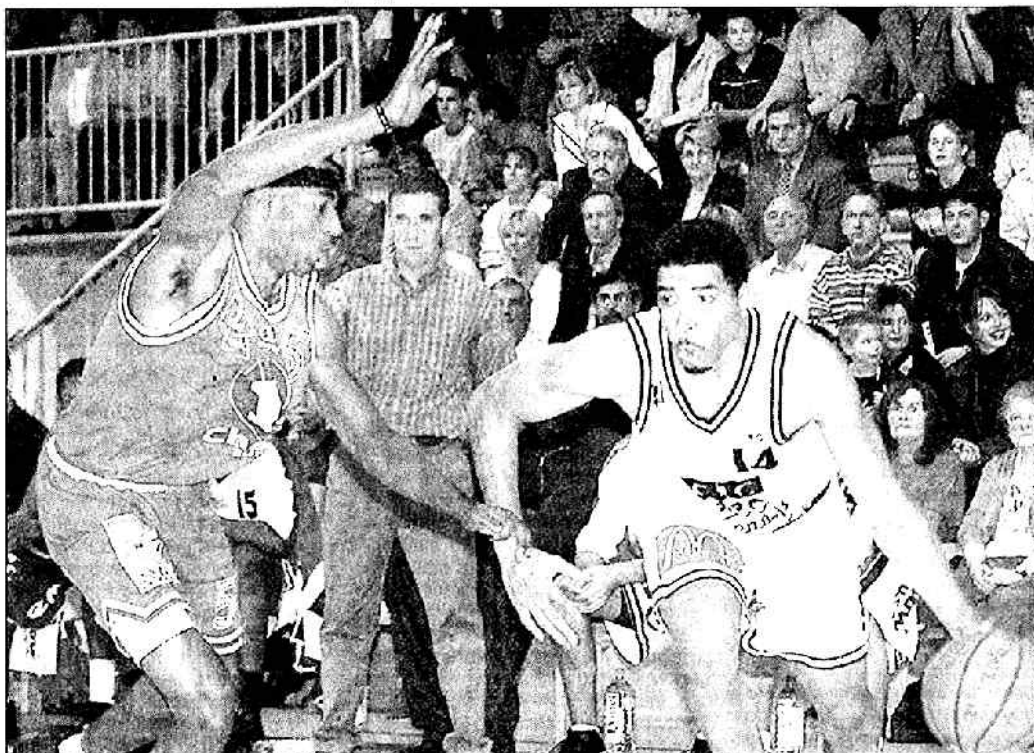
Sans aller jusqu'à sa mise en bouteille, avec des si, on imagine assez bien Chalon, aujourd'hui, au plus près des baskets villeurbannaises. Voire dans ses charentaises, pour peu que la bande à Beugnot ne perde son invincibilité, fin mars, en terre alsacienne, lors des rencontres en retard de cette 12<sup>e</sup> journée de championnat.

« C'est facile de refaire l'histoire, mais je crois honnêtement que sans nos absences de joueurs majeurs, on aurait battu Pau et Paris chez nous, et probablement l'ASVEL aussi », argumente Philippe Hervé. « La seule défaite que nous aurions à coup sûr au compteur, c'est celle de Strasbourg ».

Et une méchante (90-51), bien trop d'ailleurs, qui n'inquiète guère l'ancien Choletais, à l'exception d'un goal-average catastrophe, vis-à-vis de rivaux potentiels. « C'était notre 23<sup>e</sup> match en 9 semaines ! Avant le coup d'envoi, Jackson était encore en train de se vider à la suite d'une gastro, tout le monde était crevé et je savais qu'on allait en prendre une (sic). »

### Giffa-Bilba, même combat

Un écart dont l'avenir jugera les véritables répercussions, qui pourrait n'être que gouttes d'eau, avec les retours d'Ostrowski et de Gulyas. Car ces deux-là de nouveau présents, c'est l'assurance de doubler tous les postes, et surtout d'élever encore le niveau du jeu pratiqué. Bref, de quoi voir venir.



André Owens (à gauche), en pleine réussite actuellement après des débuts difficiles, devrait à nouveau être déterminant, samedi.

« Bon, faut pas s'emballer, parce que Gulyas et Ostrowski, ils en ont bien pour un bon mois avant d'être à nouveau compétitifs », lâche Hervé.

En attendant, leur entraîneur peut s'appuyer sur le naturalisé Allemand Dražan Tomić, « très complet, avec une bonne compréhension des systèmes », dit-il Philippe Hervé, et bien entendu sur le trio Jackson-Owens-Giffa. « Jackson est très volontaire, mais il est en phase d'apprentissage et il ne donnera sa pleine mesure que dans quelques mois. Quant à Owens, depuis que l'on s'est parlé

entre quatre yeux fin novembre, il est sur un nuage. Mais il nous a fait peur. On lui a dit qu'on l'aimait bien, mais qu'attention, en attaque, ses prestations étaient notoirement faibles ».

La bonne surprise pour la bonne bouche : Sacha Giffa. Une teigne en défense, un poste quatre sur lequel se cassent les dents les meilleurs attaquants. « Il s'est trouvé responsabilisé par la blessure de Stéph (Ostrowski), et il est en train de prendre une sacrée dimension » raconte Hervé. « Il me fait beaucoup penser

à Jim Bilba, avec l'expérience en moins, évidemment ». Voilà les intérieurs choletais prévenus !

L. R.

\* **Bocevski à Montpellier.** - L'international macédonien n'a pas défendu les couleurs du club choletais, mercredi soir. Il a préféré prendre l'avion. Destination : Montpellier. En concurrence avec Josh Grant, Dusan Bocevski portera ainsi le maillot héraldais jusqu'à la fin de la saison avec l'espoir d'arracher le maintien.



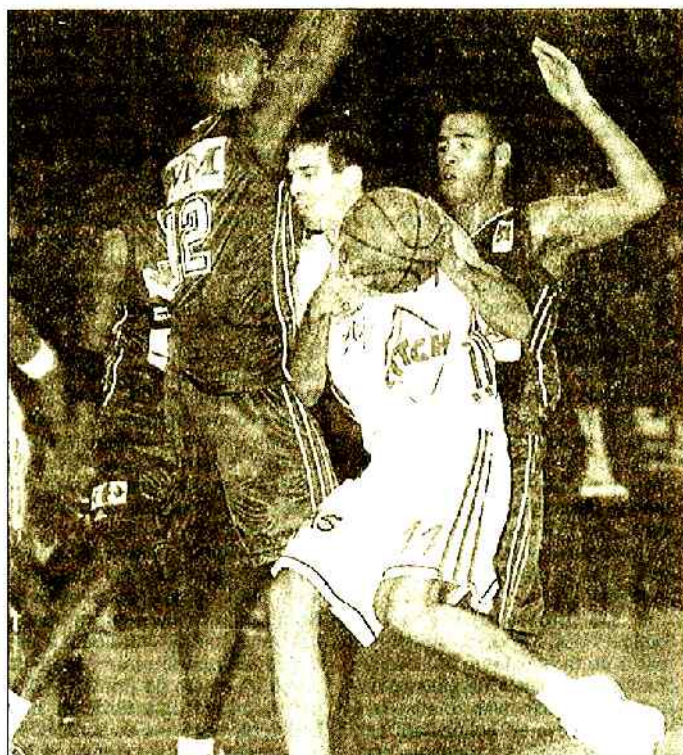
Pro A : Cholet-Basket se rend à Chalon, ce soir

## L'espoir fait vivre !

**Revigorée par l'arrivée de Josh Grant, l'équipe choletaise se rend à Chalon avec des couleurs retrouvées. Mais l'obstacle est peut-être encore un peu haut pour les hommes d'Eric Girard, pourtant en nets progrès depuis plusieurs matches.**

Il y a des signes qui ne trompent pas. Ainsi la voix de l'entraîneur local, au timbre d'aujourd'hui beaucoup plus affirmé qu'il y a quelque temps, quand l'heure était à la succession du météore Evric Gray. Période délicate à gérer s'il en fut, qui déboucha sur cet heureux dénouement, avec la venue dans les Mauges de l'ancien sociétaire Manceau, Josh Grant. Une hirondelle qui vous ferait vite un joli printemps avant la fin mars, même si Eric Girard se garde bien de tout excès d'enthousiasme. « **Mercrati, devant Gravelines, je n'ai jamais été inquiet en ce qui concerne les qualités de Josh, toujours capable d'apporter du bonus à ses partenaires, même fatigué. Mais, c'est vrai que j'étais assez perplexé sur son état physique après six semaines sans jouer. C'est d'ailleurs la raison pour laquelle Josh a fait plusieurs allers-retours, entre le banc et le terrain.**

Une situation qui n'a guère posé de problème à l'Italo-Américain qui en se fendant de 19 points (8/14), 3 rebonds et 4 passes en 27 minutes a totalement rassuré son monde, si besoin était. « **De toute façon, avec le talent et la science du jeu qu'il possède, Josh Grant ne**



David Gautier et ses partenaires peuvent désormais nourrir de sérieuses ambitions depuis l'arrivée de Josh Grant.

**passer jamais totalement au travers d'une rencontre. Mais là, c'est sûr qu'en peu de temps, il a bien posé ses jalons** », lâche, admiratif, son entraîneur.

Beaucoup d'atouts pour un joueur qui fut à deux doigts de signer à... Chalon, il y a trois semaines. C'était l'époque où la

plus grande incertitude régnait sur le rétablissement de Stéphane Ostrowski. Philippe Hervé, l'entraîneur bourguignon, raconte : « **Chacune des parties avait apposé sa signature sur le contrat, et au club on s'appretait à renvoyer le fax d'accord à l'agent de Grant, quand le professeur**

**Moyen, qui avait opéré Ostro, a téléphoné. Stéf n'avait pas de fracture, il pourrait reprendre fin janvier, et du coup, nous n'avons pas retenu Josh Grant** ». Une aubaine pour Cholet, dont les ambitions ne peuvent désormais qu'être revues à la hausse.

### Chalon était à deux doigts

« **Il ne faut quand même pas s'attendre à ce que l'on balaye tout sur notre passage** », s'amuse Eric Girard. « **Chalon, dans sa salle, par exemple, constitue un sacré obstacle, parce que techniquement et collectivement, c'est une équipe au point, malgré les absences de Gulyas et d'Ostrowski** ».

Une équipe qui, avec huit victoires pour quatre défaites, campe actuellement à la troisième place du classement, et qui trouve en Jackson, Owens, Tomic et Giffa de redoutables fers de lance. « **Ce sera pour nous l'occasion de nous jauger chez un gros du championnat** », apprécie Eric Girard. « **Notre formation est maintenant mieux équilibrée, on verra ce que ça donne** ».

L. R.

**L'équipe de Chalon** : 4. Jackson, 5. Owens, 6. Tomic, 7. Dubiez, 8. Hay, 10. Vespasien, 11. Lee, 12. Robinson, 13. Giffa, 14. Marguerite. Ent. Philippe Hervé.

**L'équipe de Cholet** : 4. Bardet, 6. Jeanneau, 7. Micoud, 9. Vanner, 11. Gautier, 12. Rippert, 13. Grant, 14. Marquis, 15. Brantley. Ent. Eric Girard.

## Josh Grant : « Aider Cholet au maximum »

*L'arrivée de Josh Grant à Cholet semble avoir métamorphosé l'équipe d'Eric Girard. L'Américain au passeport italien, déjà décisif face à Gravelines, nous donne ses premières impressions, non sans un peu d'humour.*

**Quest-France : Que pensez-vous de votre nouvelle équipe ?**

**Josh Grant :** Qu'est-ce que je pense d'eux ? Ce sont tous des perdants... Non (sourire). Je les apprécie beaucoup. Ce sont tous des mecs bien. Tout le monde veut gagner et personne n'est égoïste. Lorsque vous avez la combinaison de ces deux aspects, c'est un plaisir de jouer dans une équipe comme ça. Ce soir (N.D.L.R. : mercredi), je pense que tout le monde a pris son pied. Moi, je me suis fait plaisir, mais je pense que c'est ensemble qu'on a pris du plaisir.

**Que pensez-vous de votre performance personnelle ?**

Ca va. Je n'étais pas trop dans le rythme dans les tirs à trois points, mais tout le monde sait que cela revient doucement, sachant que je n'avais pas joué en situation de match depuis un mois et demi. Donc ça va et on verra plus tard ce que cela donnera.

**Vous semblez être en bonne condition ?**

Oui, je pense que je suis en forme mais, vous savez, il y a aussi certaines choses dans ce domaine que je dois retrouver. Mais, globalement, ça va.

**Quel est votre objectif pour cette année ?**

Ce n'est pas difficile à dire. Mon objectif est d'aider Cholet au maximum de mes capacités pour faire en sorte qu'on finisse à la meilleure place possible.

Propos recueillis par J. Duilhé

*Josh Grant est arrivé à Cholet, très motivé. Et a déjà métamorphosé l'équipe choletaise.*



C. Mesnager





Josh Grant, la nouvelle recrue de Cholet basket, à voir dans ses œuvres contre Nancy le 13 janvier à la Meillerie

#### MATCHS DE BASKET

Cholet-Basket Pro A reçoit SLUC Nancy, samedi 13 janvier à 20 heures, salle de la Meillerie.

Infos au 02 41 58 50 58.

Cholet Basket Pro A reçoit Paris Basket racing en match de gala, samedi 3 février à 20 heures, salle de la Meillerie.

## La marche est encore haute

*Revigorée par l'arrivée de Josh Grant, l'équipe choletaise se rend à Chalon avec des couleurs retrouvées. Mais la marche est sans doute encore un peu haute pour les hommes d'Éric Girard, malgré tout en nets progrès*

*Chalon - Cholet, ce soir*

**L** y a des signes qui ne trompent pas. Ainsi, la voix de l'entraîneur local, au timbre aujourd'hui beaucoup plus affirmé qu'il y a quelque temps, quand l'heure était à la succession du météorite Everic Gray, période délicate à gérer s'il en fut qui déboucha sur cette heureuse dénouement avec la venue dans les Mauges de l'ancien sociétaire mançeau, Josh Grant. Une hirondelle qui vous ferait vite un joli printemps avant la fin mars, même si Éric Girard se garde bien de tout excès d'enthousiasme.

« Mercredi, devant Gravelines, je n'ai jamais été inquiet en ce qui concerne les qualités de Josh, toujours capable d'apporter du bonus à ses partenaires, même fatigué. Mais c'est vrai que j'étais assez perplexé sur son état physique après six semaines sans jouer.



Bill Varner, une pièce essentielle du dispositif choletais.

C'est d'ailleurs la raison pour laquelle Josh a fait plusieurs aller-retour entre le banc et le terrain. »

Une situation qui n'a guère posé de problème à l'Italo-Américain qui, en se fendant de 19 points (8 sur 14), 3 rebonds et 4 passes en 27 minutes, a totalement rassuré son monde, si besoin était.

« De toute façon, avec le talent et la science du jeu qu'il possède, Josh ne passe jamais

totallement au travers d'une rencontre. Mais là c'est sûr qu'en peu de temps il a bien posé ses jalons » lâche, admiratif, son entraîneur.

#### La faute à Ostrowski

Beaucoup d'atouts pour un joueur qui fut à deux doigts de signer à... Chalon, il y a trois semaines. C'était l'époque où la plus grande incertitude régnait sur le rétablissement de Stéphane Ostrowski. Philippe

Hervé, l'entraîneur bourguignon, raconte :

« Chacune des parties avait apposé sa signature sur le contrat, et au club on s'apprêtait à renvoyer le fax d'accord à l'agent de Grant quand le professeur Moyen, qui avait opéré Ostro a téléphoné. Steph n'avait pas de fracture, il pourrait reprendre fin janvier et du coup nous n'avons pas retenu Josh Grant. »

Une aubaine pour Cholet, dont les ambitions ne peuvent désormais qu'être revues à la hausse. « Il ne faut quand même pas s'attendre à ce que l'on balaye tout sur notre passage, s'amuse Éric Girard. Chalon, dans sa salle, par exemple, constitue un sacré obstacle parce que techniquement et collectivement, c'est une équipe au point, malgré les absences de Gulyas et Ostrowski. »

Une équipe qui, avec 8 victoires pour 4 défaites, campe actuellement à la troisième place du classement et qui trouve en Jackson, Owens, Tomio et Giffa de redoutables fers de lance.

« Ce sera pour nous l'occasion de se jauger chez un gros du championnat, apprécie Eric Girard. Notre formation est maintenant mieux équilibrée, on va voir ce que ça peut donner. »

#### Les équipes

**Chalon** : 4. Jackson, 5. Owens, 6. Tomio, 7. Hay, 10. Lee, 11. Vespasien, 12. Robinson, 13. Giffa.L

**Cholet** : 4. Bardet, 5. Jeanneau, 6. Micoud, 8. Varner, 9. Grant, 10. Gautier, 11. Ripper, 12. Marquis, 13. Brun, 15. Brantley.

## Eric Girard : « Nous n'avons jamais pu apporter le ballon à l'intérieur »

Depuis toujours, Philippe Hervé a fait de la dissuasion défensive l'atout numéro un de Chalon. Hier, il s'est encore avéré gagnant.

Eric Girard n'est pas né de la dernière pluie ! L'entraîneur choletais savait que cet affrontement avec l'Elan de Chalon-sur-Saône arrivait trop tôt pour son équipe reconfigurée avec l'arrivée de Josh Grant. Ses craintes se sont avérées justifiées.

« Josh a délivré un bon premier match sur l'envie face à Gravelines. A Chalon, c'était autre chose. Il n'a pas eu un pouce de liberté et il a payé son manque de compétition. Cela ne m'inquiète pas car il sera vite opérationnel, après une bonne semaine de remise en condition et de travail collectif », remarquait hier soir l'entraîneur choletais, conscient que l'Elan constituait un obstacle trop élevé pour les siens à l'heure actuelle.

Ses regrets tenaient toutefois à l'impossibilité rencontrée par son équipe à apporter véritablement le danger à l'intérieur. « Giffa et Vespasien anéantissent le secteur du poste bas. Giffa est actuellement en pleine confiance. Il abat un travail titanesque en défense et il se permet de s'exprimer en attaque. Il est dommage que Brantley n'ait pas réussi à s'exprimer dos au panier. Cela aurait changé les données intérieures ».

Tout en constatant le déficit de l'apport de son banc, l'entraîneur choletais soulignait néanmoins le paradoxe de la fin de match qui vit son équipe installer un court instant le

doute dans les esprits locaux :

« Quand nous revenons à cinq points, il ne manque pas grand chose. Un oubli défensif sur Giffa nous assomme. Sans cela, nous aurions pu nous procurer une balle de match ».

Sans prétendre contester la légitimité du succès local, Eric Girard aura au moins retenu la capacité de son équipe à se remettre dans le fil d'un match qu'elle avait subi jusqu'alors. Si Philippe Hervé ne s'est pas arrêté à ce final qui vit sa formation perdre de sa superbe, c'est parce qu'il mesure la somme d'efforts demandés à des joueurs comme Giffa et Vespasien. « Depuis deux mois, ils compensent les absences d'Ostrowski et de Guilyas, dans un registre différent. Ce qu'ils font est formidable, alors je ne vais pas leur reprocher cinq minutes de décon-

centration », expliquait le technicien chalonnais.

De fait, l'ex-Levalloisien et l'ex-Angévin ont été les principaux artisans défensifs de la mise sous l'éteignoir de Cholet Basket au sein d'un Elan qui a justifié son rang hier soir. Ceci n'empêche pas Philippe Hervé de promettre un avenir plus souriant à Cholet Basket. « Avec l'apport de Grant, qui n'aura pas tous les jours sur lui un Giffa que je considère comme le meilleur défenseur intérieur du championnat avec Bilba, CB va progresser. Il dispose de bien assez de talents exté-

rieurs pour cela ».

Cet avis est également partagé par Mickaël Hay. L'ancien meneur angevin est persuadé que son équipe a pris Cholet Basket au bon moment.

« Dans trois semaines, avec un Grant en condition, ce sera une autre chanson ! », constatait-il. De fait, les Choletais n'auront pas tous les jours à résoudre le problème des systèmes défensifs de l'Elan. Il reste que le temps presse : les prochaines échéances contre Nancy et au Havre devront être négociées favorablement.

G. T.



José Vespasien a parfaitement tenu son rôle sous les panneaux

Strasbourg - Besançon	100	-	63
Villeurbanne - Le Mans		Auj.	
Chalon - Cholet	74	-	65
Montpellier - Dijon	75	-	88
Le Havre - Antibes	87	-	78
Nancy - Evreux	81	-	74
Gravelines - Bourg-en-Br.	86	-	77
Paris BR - Pau-Orthez	69	-	70

CLASSEMENT	Pts	J	G	P	Pp	Pc
1 - Villeurbanne	22	11	11	0	923	760
2 - Le Mans	22	12	10	2	1059	980
3 - Chalon	22	13	9	4	919	897
4 - Pau-Orthez	21	12	9	3	995	907
5 - Nancy	21	13	8	5	1024	981
6 - Paris BR	20	13	7	6	994	969
7 - Antibes	20	13	7	6	1037	1024
8 - Dijon	19	12	7	5	956	837
9 - Strasbourg	19	12	7	5	992	882
10 - Cholet	19	13	6	7	998	991
11 - Gravelines	17	12	5	7	981	1015
12 - Besançon	16	13	3	10	960	1103
13 - Le Havre	16	13	3	10	938	1097
14 - Evreux	16	13	3	10	1020	1116
15 - Bourg-en-Br.	16	13	3	10	999	1100
16 - Montpellier	14	12	2	10	975	1111



PRO A CHALON-SUR-SAÔNE - CHOLET, HIER SOIR (74-65)

# L'élan des Choletais brisé

Après leurs succès à Evreux et devant Gravelines, les Choletais n'ont pas réalisé la passe de trois, hier soir en Bourgogne. Véritablement muselée sous les panneaux, l'équipe d'Eric Girard n'a jamais su se défaire de la fantastique toile d'araignée tissée par les Chalonnais. En un rien de temps.

Deux minutes tout au plus ont suffi au club des bords de Saône pour endiguer les velléités offensives de ses visiteurs. Car il faut bien reconnaître que si la formation de Philippe Hervé a perdu une partie de son potentiel d'attaque avec les convalescences de Stéphane Ostrowski et de Robert Gulyas, il y a gagné la remarquable abnégation défensive du tandem Giffa - Vespasien, pourtant fraîchement issue de Pro B, le second défendant encore les couleurs angevines la saison dernière.

## Owens trace la voie

David Gautier semblait pourtant bien inspiré dans les premières minutes, à tel point que son opportunisme permettait un temps d'entretenir l'illusion (17-17 à la fin des dix premières minutes). Le retour sur le parquet coïncida justement avec les fameuses deux minutes qui condamnèrent Cholet. Le duo intérieur de l'Élan sévissait alors au rebond et lançait fort à propos les contres assassins le plus souvent conclu par Owens. A tel point que l'Américain affichait déjà 17 unités à la pause (34-24), à 75% de réussite. Ce second quart-temps condamnait définitivement Cholet, qui encaissait alors un cinglant 17-0 entre la 16' et la 23'.

Cholet profitait pourtant d'un relâchement de ses hôtes pour refaire surface par Grant, que Robinson avait plus de mal à

contenir que ses jeunes partenaires ne l'avaient fait jusque-là. A 63-55 (37'), l'équipe d'Eric Girard pouvait même croire au miracle. Il n'eut pas lieu, Owens, Giffa et Tomic signant définitivement la défaite choletaise. Sans qu'il n'y ait rien à redire.

## Christophe MAZOYER.

Chalons-sur-Saône - Cholet : 74-65 (49-37, 34-24, 17-17). Arbitres : MM : C. Vauthier et Radonjic. 2200 spectateurs.

**Chalons** : 27 tirs réussis sur 58 tirs tentés (47% de réussite) dont 7 sur 22 à 3 points (32%), 13 lancers-francs sur 18 (72%), 32 rebonds dont 9 offensifs (Robinson, 2), 18 passes décisives (Jackson, 5), 8 interceptions, 0 contre, 16 balles perdues, 15 fautes. **Cholet** : 25 tirs réussis sur 57 tirs tentés (44% de réussite) dont 7 sur 20 à 3 points (35%), 8 lancers-francs sur 13 (62%), 32 rebonds dont 10 offensifs (Brantley, 4), 14 passes décisives (Jeanneau, 5), 10 interceptions, 1 contre, 17 balles perdues, 18 fautes.

**Les espoirs choletais sur le fil.** - Les protégés de Jean-François Martin se sont imposés dans les ultimes secondes face à leurs homologues chalonnais (73-75).

## Les réactions

**Eric Girard (entraîneur de Cholet)** : « Nous avons été incapables de donner des balles à l'intérieur. Giffa et Vespasien y ont anéanti tous nos efforts. Ce soir, je suis déçu mais le résultat est logique. C'est du bonus pour Chalons. De notre côté, Josh Grant n'avait pas réussi à dormir depuis deux jours et il n'était pas vraiment dans le coup ce soir. Et comme Brandon Brantley a eu du mal à lui apporter des solutions, ce ne fut pas facile pour nous. Quand en plus on



Muselés sous les panneaux, les Choletais n'ont pu réaliser la passe de trois.

laisse marquer 17 points à un joueur (Ndlr: Owens) en une minute, on court derrière cet écart tout le long de la rencontre. J'ai vu de bonnes choses, mais globalement il s'agit d'une prestation moyenne. Pour les deux prochains matches, contre Nancy à la Meilleraie puis au Havre, il n'y a donc pas à tergiverser : ce doit être deux victoires.»

**Philippe Hervé (entraîneur de Chalons-sur-Saône)** : « Giffa

et Vespasien font encore un travail énorme. Pourtant, ce n'était pas évident au départ de leur demander de réduire au silence la plupart des meilleurs intérieurs du championnat de France, comme ils l'ont fait ce soir, mais aussi contre Antibes et bien d'autres équipes. En général, toute l'équipe a très bien défendu. Et puis nous avons une rotation extérieure très forte avec Mickaël Hay et Drazen Tomic, ce qui nous a aidé offensivement cette fois. »





**La Maison des Sports de Chalon ne réussit plus à CB, battu pour la deuxième année consécutive par un Elan à la hauteur de sa réputation défensive. L'équipe des Mauges a encore du pain sur la planche...**

# Une pression insupportable sur CB

A la lutte en début de match, Cholet Basket s'est retrouvé totalement sous l'éteignoir dès le deuxième quart temps.

Dans une Maison des Sports de Chalon en ébullition, Cholet Basket n'a pu empêcher les basketteurs locaux de présenter leurs vœux à leurs supporters. Même si ces derniers ont connu quelques petites frayeurs dans le final, les joueurs de Philippe Hervé s'étaient dotés d'une avance suffisante au cœur du match pour éviter de se retrouver véritablement sur les charbons ardents.

Quand un panier primé de David Gautier vint réinstaller Cholet Basket en tête aux alentours de la trizième minute (22-24), les supporters bourguignons se dirent que ce Cholet

**Cholet dix minutes sans marquer le moindre point**

était manifestement de taille à rivaliser avec ses favoris. Au sortir d'un premier quart-temps placé sous le signe de l'équilibre, les Choletais avaient en effet donné une impression plutôt rassurante quant à leurs capacités à relever les défis proposés par leurs rivaux. L'entame alerte de Gautier faisait ainsi pendant à la redoutable efficacité d'Owens alors que les rebonds offensifs pêchés sous le panier local offraient des secondes chances parfaitement exploitées.

**Dix minutes d'abstinence**

Le jeune international choletais ne le savait pas encore, mais son triplé n'allait plus être suivi du moindre point en faveur de ses couleurs dix minutes durant !

Quelques failles étaient déjà apparues dans l'édifice visiteur. La difficulté rencontrée par Josh Grant à se défaire de la tenaille du tandem Giffa-Vespasien, l'incapacité de Brantley à profiter de quelques espaces intérieurs qui s'offraient à lui et un réel déficit dans l'adresse extérieure

avaient commencé à résonner comme autant de signaux d'alerte.

Au fil du temps, ils ne tardèrent pas à virer au rouge. L'Elan était tout simplement en train de monter sa pression défensive !

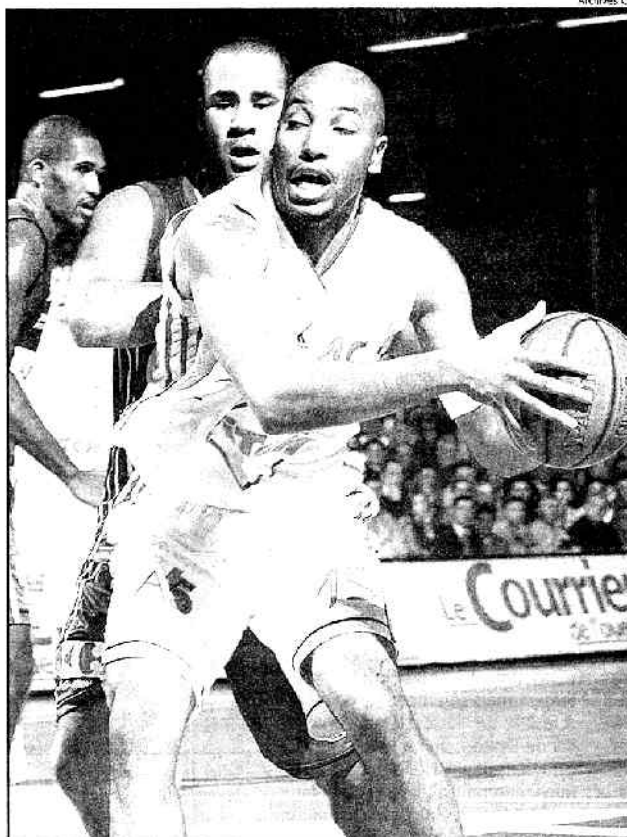
Le résultat ne se fit pas attendre. Pris dans la nasse, les Choletais se mirent à balbutier leur basket. Une première accélération ponctuée d'un primé signé Owens avait installé les locaux 4 longueurs devant CB (28-24, 17<sup>e</sup>). La menace se précisait d'autant plus que les joueurs d'Eric Girard accumulaient les pertes de balle et multipliaient les fautes pour envoyer leurs rivaux sur la ligne des lancers-francs.

Owens et Jackson n'en demandaient pas tant qui permettaient à leur équipe de virer avec dix points d'avance à la pause (34-24). Devant une formation comme Chalon, réputée pour lâcher un minimum de points à ses rivaux, une telle situation ne pouvait être qu'inquiétante. A la 23<sup>e</sup>, elle devint totalement compromise. Josh Grant sanctionné d'une faute technique pour avoir protesté auprès de M. Vauthier du traitement que lui réservait Giffa, Jackson se faisait un plaisir de porter l'avantage de son équipe à 13 longueurs (37-24) et Lee, dans la continuité, ajoutait deux nouveaux points dans l'escarcelle bourguignonne. En dix minutes, CB venait de concéder un 17-0 !

**Retours élastiques**

La coupe était pleine ! Debout, la Maison des Sports applaudissait à l'énorme travail dissuasif accompli par Giffa et Vespasien. CB, lui courbait l'échine, faute de véritables ressources.

Au fil des minutes, la formation choletaise retrouva certes quelques couleurs. Seulement, chaque rapproché était immanquablement suivi d'une



*Etouffé dans le secteur intérieur, Brandon Brantley n'est jamais parvenu à s'exprimer dos au panier*

nouvelle échappée locale. Culminant à 16 longueurs à la 32<sup>e</sup>, la marge de sécurité locale constituait une véritable soupe.

Les deux primés consécutifs de Micoud et Grant ne changèrent rien à la face du match dans la mesure où une pénétration de Mickaël Hay et un primé de Lee vinrent aussitôt redonner de l'air aux Bourguignons.

Il faut néanmoins reconnaître aux Choletais le mérite d'avoir refusé de sombrer dans les cinq dernières minutes. En installant une défense enfin agressive face à des Chalonnais

qui éprouvaient le besoin de souffler, Eric Girard eut un aperçu du rendement qui pourrait être à l'avenir celui d'une équipe plus assurée de ses bases.

Encore relégués à 11 points à la 39<sup>e</sup> (68-57), les joueurs choletais trouvèrent les ressources pour se bâtir un semblant d'espoir en revenant à 5 longueurs à 43 secondes du terme (68-63). Las, au sortir du temps mort pris par Philippe Hervé, Giffa, oublié par la défense choletaise, se chargea de verrouiller le succès de l'Elan.

**G. TUAL**

CHALON-SUR-SAONE 74 (17-17-15-25)										CHOLET BASKET 65 (17-7-13-23)									
Rd										Rd									
JOUEURS	Pts	Tirs	Lf	Off.	Def.	Ass.	Min.	Ev.		JOUEURS	Pts	Tirs	Lf	Off.	Def.	Ass.	Min.	Ev.	
S. JACKSON	5	1/4	3/5	0	5	5	24'52	9		Jeanneau	5	2/4	-	1	1	5	25'21	8	
OWENS	23	8/10	5/6	1	1	3	31'13	23		MICOU	6	2/9	-	0	1	1	27'16	-1	
Tomic	12	5/7	-	1	3	0	25'27	11		VARNER	7	3/9	-	0	6	1	35'51	9	
Hay	5	2/3	-	0	0	2	15'08	7		GRANT	14	6/13	-	1	5	3	35'07	19	
VESPASIE	1	0/4	1/2	1	1	2	27'09	1		GAUTIER	22	9/16	3/5	2	5	0	32'19	20	
Lee	12	4/11	3/3	0	6	2	24'07	13		Rippert	2	1/3	-	0	1	0	9'33	-1	
Robinson	0	0/6	-	2	4	3	22'17	2		Marquis	0	-	-	0	0	0	3'08	0	
GIFFA	16	7/13	1/2	0	3	1	29'47	12		BRANTLEY	9	2/3	5/8	4	3	4	31'25	12	
Equipe	-	-	-	4	0	0	-	2		Equipe	-	-	-	2	0	0	-	2	
<b>TOTAUX</b>	<b>74</b>	<b>27/58</b>	<b>13/18</b>	<b>9</b>	<b>23</b>	<b>18</b>	<b>200</b>	<b>80</b>		<b>TOTAUX</b>	<b>65</b>	<b>25/57</b>	<b>8/13</b>	<b>10</b>	<b>22</b>	<b>14</b>	<b>200</b>	<b>68</b>	

**TIRS à 3 PTS :** 7/22 (S. Jackson 0/2, Owens 2/3, Tomic 2/2, Hay 1/2, Lee 1/6, Robinson 0/2, Giffa 1/5).  
**FAUTES :** 15 **ÉLIMINÉ(S) :** -  
**CONTRE(S) :** -  
**BALLES PERDUES :** 16 (Owens, Tomic 3).  
**INTERCEPTIONS :** 8 (Vespasien).

• **Plus gros écarts :** Chalon : +16 (55-39, 32<sup>e</sup>). CB : +2 (2-4, 2<sup>e</sup>; 17-19, 11<sup>e</sup>; 22-24, 13<sup>e</sup>)  
 • **Evolution du score :** 7-8 (4<sup>e</sup>), 11-12 (6<sup>e</sup>), 17-17 (10<sup>e</sup>), 22-24 (13<sup>e</sup>), 28-24 (17<sup>e</sup>), 34-24 (20<sup>e</sup>), 39-24 (23<sup>e</sup>), 43-30 (25<sup>e</sup>), 47-37 (27<sup>e</sup>), 55-39 (32<sup>e</sup>), 60-50 (35<sup>e</sup>), 63-55 (38<sup>e</sup>), 68-57 (39<sup>e</sup>), 68-63 (40<sup>e</sup>), 74-65 (40<sup>e</sup>).  
 • **Arbitres :** MM. VAUTHIER ET RADONJIC  
 • **Spectateurs :** 2200

**TIRS à 3 PTS :** 7/20 (Jeanneau 1/1, Micoud 2/7, Varner 1/4, Grant 2/5, Gautier 1/3).  
**FAUTES :** 18.  
**ÉLIMINÉ(S) :** -  
**CONTRE(S) :** 1 (Grant)  
**BALLES PERDUES :** 17 (Brantley 5).  
**INTERCEPTIONS :** 10 (Grant 4).



*Auteur de 7 points, Varner n'a pas pu sauver Cholet Basket*



Une nouvelle fois battu hors de ses bases, CB a pu mesurer à Chalon l'écart qui le sépare des formations en course pour les toutes premières places du classement, bien plus fournies en effectif opérationnel

# Cholet Basket en panne de banc

Photo Le Journal de Saône et Loire

Même privé de Gulyas et Ostrowski Chalon demeure performant. CB en a fait l'expérience dans une rencontre que les Bourguignons ont vite négociée en leur faveur.

La marche était trop haute samedi à Chalon où la formation de Philippe Hervé a définitivement remise au placard ses vieux démons. Depuis son arrivée en Pro A, au milieu des années quatre-vingt dix, l'équipe bourguignonne nourrissait un véritable complexe à l'égard de sa rivale choletaise, laquelle prenait régulièrement le dessus, en Bourgogne comme dans les Mauges. La saison dernière, le premier succès des Chalonnais avait été salué par une salve d'applaudissements à la Maison des Sports. Le second, obtenu samedi dans des conditions quasiment similaires, revêtait une importance bien plus grande pour les supporters locaux car il avait valeur de passage de témoin entre les deux équipes.

**7 points du banc à Cholet contre 17 à Chalon**

A l'évidence, Cholet Basket est désormais équipé pour disputer une place dans le play off, perspective qui ne lui était surtout pas autorisée dans sa configuration initiale. A l'aune de la confrontation livrée samedi en Bourgogne, les Choletais ne doivent pas pour autant nourrir de vaines illusions : cette place, s'ils la décrochent, s'apparentera davantage à un strapontin qu'à un fauteuil d'orchestre. Sans doute l'équipe des Mauges n'aura-t-elle pas chaque week-end en face d'elle une formation à la structure défensive élaborée et totalement dissuasive, comme l'Elan de Chalon-sur-Saône. Il reste qu'il lui

faudra composer avec une opposition forcément motivée, compte tenu des enjeux qui ne manqueront pas d'alimenter la deuxième partie de championnat, et avec ses propres limites.

**Des relais inefficaces**

«Ce n'est pas tous les jours que nous aurons en face de nous Chalon et sa défense», remarquait Eric Girard samedi. Soit, mais la «régularité» des performances bas de gamme de Brantley, la contribution quasi inexistante de Rippert, les sautes d'adresse de Micoud constituent depuis le début de saison des données qui réduisent forcément les perspectives véritablement ambitieuses de CB, redevenues d'actualité avec l'arrivée de Grant.

Le fait que l'Italo-américain ait payé samedi en Bourgogne les effets combinés de son manque de condition, du décalage horaire et de la surveillance rapprochée du duo formé de Giffa et Vespasien ne s'avère pas inquiétant en soi. Le talent de l'homme est unanimement reconnu, tout comme son intelligence de jeu. «Il va rapidement retrouver son niveau de jeu», annonce ainsi sans ambage Philippe Hervé.

Grant entre parenthèses samedi, il aurait été souhaitable que le relais fût pris par les autres piliers de l'équipe. Malheureusement, en dehors de Gautier, saignant d'entrée, les solutions offensives se firent aussi rares que le soleil ces dernières semaines. Micoud et Varner en panne de réussite extérieure au moment où l'Elan se mit à hausser sa pression défensive jusqu'à la périphérie,



Giffa, à l'assaut du panier choletais entre Brantley et Grant sous les yeux de Vespasien, a été l'un des grands artisans du succès de Chalon

CB aurait pu tenter de jouer l'alternance intérieure. Il lui aurait fallu pour cela un Brantley autrement compétitif que le joueur brouillon aperçu samedi en Bourgogne.

**Sur la piste de Stephens**

Que dire du banc choletais ? Là où Philippe Hervé joua à merveille de ses rotations, avec le vétéran Robinson à l'intérieur, Tomić à l'aile et Hay à la mène, Eric Girard chercha vainement des solutions. Le court pas-

sage de Rippert ne laissera pas un souvenir inoubliable aux spectateurs chalonais, pas plus que celui de Marquis, trop peu utilisé pour être véritablement évalué.

Quant à Aymeric Jeanneau, il fut à la peine face à Jackson et Hay. La confrontation entre le jeune meneur choletais et l'ancien Angevin est d'ailleurs édifiante. Là où le second dispose d'un maximum de 15 minutes de jeu, le premier est sollicité 25 minutes durant, pour un rendement identique. Et Mickaël Hay n'entretient aucune illusion à propos de ses futurs séjours sur le parquet, une fois le tandem Gulyas-Ostrowski opérationnel !

La différence entre une formation du haut de tableau et une équipe du ventre mou du championnat n'est pas ailleurs. Pour l'heure, CB, faute d'un pivot performant et d'un arrière US de calibre (la piste de l'ex-Villeurbannais Stephens serait activement explorée), n'a pas réussi à s'en dégager.

La voie est étroite qui lui permettra de progresser au classement. Elle passe par un comportement sans faille devant ses rivaux directs potentiels. Et pas seulement à la Meillerie !

G. TUAL

CHALON-SUR-SAONE 74 (17-17-15-25)										CHOLET BASKET 65 (17-7-13-28)									
Rd										Rd									
JOUEURS	Pts	Tirs	Lf	Off.	Def.	Ass.	Min.	Ev.		JOUEURS	Pts	Tirs	Lf	Off.	Def.	Ass.	Min.	Ev.	
S. JACKSON	5	1/4	3/5	0	5	5	24'52	9		Jeanneau	5	2/4	-	1	1	5	25'21	8	
OWENS	23	8/10	5/6	1	1	3	31'13	23		MICOU	6	2/9	-	0	1	1	27'16	-1	
Tomic	12	5/7	-	1	3	0	26'27	11		VARNER	7	3/3	-	0	6	1	35'51	9	
Hay	5	2/3	-	0	0	2	15'08	7		GRANT	14	6/13	-	1	5	3	35'07	19	
VESPASIEN	1	0/4	1/2	1	1	2	27'09	1		GAUTIER	22	9/16	3/5	2	5	0	32'19	20	
Lee	12	4/11	3/3	0	6	2	24'07	13		Rippert	2	1/3	-	0	1	0	9'39	-1	
Robinson	0	0/6	-	2	4	3	22'17	2		Marquis	0	-	-	0	0	0	3'08	0	
GIFFA	16	7/13	1/2	0	3	1	29'47	12		BRANTLEY	9	2/3	5/8	4	3	4	31'25	12	
Equipe	-	-	-	4	0	0		2		Equipe	-	-	-	2	0	0		2	
<b>TOTAUX</b>	<b>74</b>	<b>27/58</b>	<b>13/18</b>	<b>9</b>	<b>23</b>	<b>18</b>	<b>200</b>	<b>80</b>		<b>TOTAUX</b>	<b>65</b>	<b>25/57</b>	<b>8/13</b>	<b>10</b>	<b>22</b>	<b>14</b>	<b>200</b>	<b>68</b>	

<b>TIRS à 3 PTS :</b> 7/22 (S. Jackson 0/2, Owens 2/3, Tomic 2/2, Hay 1/2, Lee 1/6, Robinson 0/2, Giffa 1/5).	<b>Plus gros écarts :</b> Chalon : +16 (55-39, 39°), CB : +9 (24, 2° ; 17-19, 11° ; 22-24, 13°)	<b>TIRS à 3 PTS :</b> 7/20 (Jeanneau 1/1, Micoud 2/7, Varner 1/4, Grant 2/5, Gautier 1/3).
<b>FAUTES :</b> 15. <b>ÉLIMINÉ(S) :</b> -	<b>Evolution du score :</b> 7-8 (4°), 11-12 (6°), 17-17 (10°), 22-24 (13°), 28-24 (17°), 34-24 (20°), 39-24 (23°), 43-30 (25°), 47-37 (27°), 55-39 (32°), 60-30 (35°), 63-55 (38°), 68-57 (39°), 68-63 (40°), 74-65 (40°).	<b>FAUTES :</b> 18.
<b>CONTRE(S) :</b> -	<b>Arbitres :</b> MM. VAUTHIER ET RADONJIC	<b>ÉLIMINÉ(S) :</b> -
<b>BALLES PERDUES :</b> 16 (Owens, Tomic 3).	<b>Spectateurs :</b> 9200	<b>CONTRE(S) :</b> 1 (Grant)
<b>INTERCEPTIONS :</b> 8 (Vespasien).		<b>BALLES PERDUES :</b> 17 (Brantley 5).
		<b>INTERCEPTIONS :</b> 10 (Grant 4).



Cholet ralenti à Chalon-sur-Saône, samedi soir (74-65)

## Un coup de frein qui laisse des traces

Faute d'avoir su s'extirper de la toile d'araignée tissée avec virtuosité par Chalon-sur-Saône, les Choletais ont raté un rendez-vous d'importance qui, après leurs succès à Evreux et devant Gravelines, aurait pu les relancer pleinement dans la compétition. Dès lors, la réception de Nancy et le déplacement au Havre devront être placés sous le signe de la victoire, pour ne pas stagner dans le ventre mou du championnat.

CHALON-SUR-SAÔNE (de notre envoyé spécial). - La parole était à la défense chalonnaise, samedi soir en Bourgogne. A tel point que les qualités offensives de Cholet, plus que respectables depuis l'arrivée de Josh Grant notamment, sont quasiment passées inaperçues dans le chaudron de la Maison des sports, plus bouillonnant que jamais.

Chalon-sur-Saône n'a décidément pas usurpé sa place dans le tierré de tête. L'équipe de Philippe Hervé, qui doit pourtant composer sans ses deux convalescents de luxe, Stéphane Ostrowski et Robert Guilyas, avait d'ailleurs très intelligemment préparé la réception des Choletais. Avec une pensée toute particulière pour les intérieurs des Mauges, flanqués de chapeurons tout au long de la soirée.

Brandon Brantley n'a donc pas vu le jour, ou très furtivement en fin de rencontre lorsque la cause était déjà entendue. L'Américain n'a pas pesé sur les débats, soulignant une nouvelle fois ses limites lorsqu'il doit faire face à des vis-à-vis particulièrement accrocheurs. Tel était le cas samedi, où le tandem Giffa - Vespasien, euphorique, a glissé le sésame de la rencontre dans la poche bourguignonne. Car la clé du coffre choletais se trouvait belle et bien à l'intérieur, et plus particulièrement sur le poste bas, tellement important dans le dispositif des Mauges.

### L'extérieur pas plus en vue

Brantley muselé et Grant victime du contre-coup de son match plein contre Gravelines, mais aussi de l'incapacité de l'Américain à lui offrir des solutions, les ambitions choletaises de confirmer la bonne série entamée à Evreux avaient donc du plomb dans l'aile. « C'est bien simple, on a été incapables de donner la balle à l'intérieur, résumait Eric Girard. Alors que chez nous, il s'agit d'un secteur très important. Giffa et Vespasien y ont anéanti nos efforts ». Le premier se fendait même d'une belle prestation offensive (18 points) tandis que l'ex-Angevain excellait dans un travail plus obscur mais déterminant dans la rupture des relations intérieur-extérieur de CB. « L'une de nos forces réside justement dans



Josh Grant, parfaitement surveillé par la défense chalonnaise, n'a pas pu s'exprimer à son meilleur niveau, samedi soir. L'Italo-Américain devrait être plus opérationnel dès le week-end prochain.

notre collectif et le travail de passes. Ce soir, on a été pris en défaut à ce niveau-là », regrette Eric Girard.

La situation, bien que préoccupante, n'aurait rien eu de véritablement catastrophique si l'équipe des Mauges avait su compenser à la périphérie l'impuissance de ses intérieurs. Mais l'équipe des Mauges n'a jamais pu trouver à l'extérieur les recours nécessaires à sa remise sur les rails. Les fines gâchettes que sont Micoud et Varner en particulier avaient manifestement des problèmes de mire suffisamment conséquents pour rendre une copie presque inquié-

tante (respectivement 6 et 7 points). Seul David Gautier a fait illusion au cours des premières minutes, profitant des quelques instants d'adaptation nécessaires aux Chalonnais pour jauger leurs adversaires. Les 13 points du Choletais à la pause ne suffisaient pourtant pas à compenser le festival d'Andre Owens, idéalement décalé et secondé d'une balle adressée à mi-distance avant le repos (17 unités à 75%). Crédités de 24 petits points à mi-parcours, contre 34 aux Bourguignons, les Choletais étaient déjà dans les cordes, malgré le gain du quatrième et dernier quart-temps

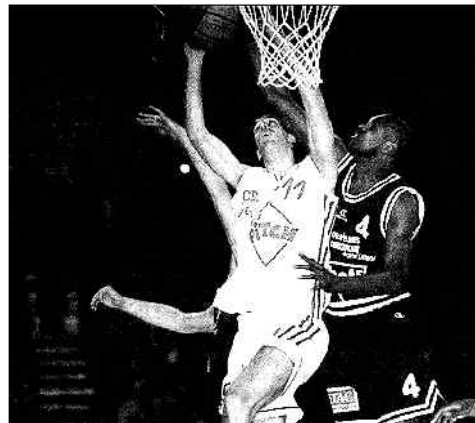
(25-29), le seul en faveur des troupes d'Eric Girard. « Le collectif défensif de Chalon a pris le pas sur notre collectif offensif », regrette à juste titre le technicien des Mauges. Il est vrai que ses troupes ne trouveront pas toujours pareille opposition que celle proposée par les Chalonnais. Quelques absences méritent toutefois un recadrage, comme en atteste la kyrielle de balles perdues au cours d'un 17-0 réhibitoire, encaissé en six minutes seulement, de la 16<sup>e</sup> à la 23<sup>e</sup> minute.

Christophe MAZOYER

	Temps	Pts	Ttot	%	P3	P2	LF	F	Fpr	Rbds	Int	Co	BP	PD	Ev.
CHALON : 74	Jackson	25'	5	1/4	25	0/2	1/4	3/5	1	2	5	1	2	5	9
	Owens	32'	23	8/10	80	2/3	6/7	5/6	4	2	1	3	3	3	23
	Tomic	26'	12	5/7	71	2/2	3/5		2	1	4	3			11
	Hay	16'	5	2/3	67	1/2	1/1		1	1	1			2	7
	Vespasien	27'	1	0/4			0/4	1/2	3	1	2	3	2	2	1
	Lee	25'	12	4/11	36	1/6	3/5	3/3	1	4	6	1	1	2	13
	Robinson	23'		0/6		0/2	0/4		3	2	6	1	2	3	2
	Giffa	30'	16	7/13	54	1/5	6/8	1/2	4	2	3		1	1	32
	<b>TOTAL</b>	<b>200'</b>	<b>74</b>	<b>27/58</b>	<b>47</b>	<b>7/22</b>	<b>20/36</b>	<b>13/18</b>	<b>15</b>	<b>17</b>	<b>32</b>	<b>8</b>	<b>16</b>	<b>18</b>	<b>80</b>
	CHOLET : 65	Jeanneau	26'	5	2/4	50	1/1	1/3		4	2	2	2	5	8
Micoud		27'	6	2/9	22	2/7	0/2		2	1	1	3	1	-1	
Varner		36'	7	3/9	33	1/4	2/5		3	6	2	1	1	9	
Grant		35'	14	6/13	46	2/5	4/8		3	2	6	4	1	2	19
Gautier		32'	22	9/16	56	1/3	8/13	3/5	3	7	2	2	2	20	
Ripper		10'	2	1/3	33		1/3		1	1	1	2		-1	
Marquis		3'							1						
Brantley		31'	9	2/3	67		2/3	5/8	2	5	7	1	5	4	12
<b>TOTAL</b>		<b>200'</b>	<b>65</b>	<b>25/57</b>	<b>44</b>	<b>7/20</b>	<b>18/37</b>	<b>8/13</b>	<b>18</b>	<b>15</b>	<b>32</b>	<b>10</b>	<b>1</b>	<b>17</b>	<b>68</b>

Arbitres : MM. Vauthier et Radonjic.

## Capitaliser au plus vite



David Gautier a entretenu l'espoir dans les premières minutes avant, lui aussi, de se briser sur la défense de fer de de l'élan.

fense au millimètre. L'Italo-américain a sous doute payé à Chalon le contre-coup conjugué de son arrivée dans les Mauges et de son excellent premier match, devant Gravelines.

Pour l'entraîneur des Mauges, les prédictions de son homologue bourguignon doivent toutefois être concrétisées sans plus tarder. « Pour les deux prochains matches, contre Nancy à la Meilleraie puis

au Havre, il n'y a pas à réfléchir : nous devons nous imposer dans les deux cas », prévient-il.

### En quête d'un coup

Il demeure que Cholet-Basket, s'il a bien radressé la barre, n'a toujours pas réussi le moindre « coup », cette saison, face à l'un ou l'autre des ténors du championnat. Les Choletais espéraient pourtant signer en Bourgogne leur première performance réellement significative. « Là, on va avoir une semaine pleine pour préparer la venue de Nancy, ça devrait nous être bénéfique », espère Eric Girard. L'occasion de prendre des points véritablement bonus, aux dépens des Nancéiens.

Il s'agira même d'une obligation car la deuxième moitié de la saison régulière, qui débutera le 3 février avec la réception du Paris BR, ne sera pas une partie de plaisir. Non seulement Cholet recevra tous les gros morceaux du championnat, en quête de la meilleure place possible en vue des play-off, mais en plus l'équipe des Mauges devra se rendre chez l'ensemble des formations en danger de relégation. Le programme à venir n'est donc pas plus aisé que celui subi jusqu'ici.

Ch. M.

Impériaux face à Evreux et Gravelines, les Choletais ont à nouveau subi, samedi en Bourgogne. Cette arrêt, même face à un adversaire de tout premier ordre, est d'autant plus malvenu que la seconde moitié de championnat, qui se profile, sera au moins aussi difficile que celle qui s'achève.

Bien d'autres se sont cassés ou bien se casseront le nez sur la muraille chalonnaise cette saison. C'est une évidence. Il est pareillement évident que la formation des Mauges ne se heurtera pas systématiquement à une opposition de pareille envergure.

De même, Eric Girard a pu se rendre compte du véritable potentiel de son groupe, samedi en Bourgogne. Arrivée à maturité en terme de collectif, d'ici une quinzaine de jours au plus tard, l'équipe des Mauges posera sans doute de tout autres problèmes à ses adversaires, comme le laisse espérer le coup de rein des dernières minutes en Bourgogne.

La parfaite intégration de Grant doit donc se faire dans le minimum de temps. « Nous, nous avons réussi à le contenir, mais pour ceux qui n'y arriveront pas, Cholet va poser d'énormes soucis d'ici la fin de la saison », pronostique Philippe Hervé, apôtre s'il en est de la dé-

Georges Meunier

Georges Meunier

# L'ASVEL a tremblé

*Le Mans a bien failli faire tomber le leader à l'Astroballe mais les hommes de Greg Beugnot ont fini par s'imposer grâce à leur masse de manœuvre supérieure. L'Elan béarnais confirme son redressement à Paris tout comme Strasbourg. Fin de série, en revanche, pour Cholet battu à Chalon-sur-Saône.*

Malgré l'absence de Mériguët les Manceaux, menés de 12 longueurs en début de deuxième quart temps, sont revenus dans le match et ont résisté jusque dans les dernières secondes aux Villeurbannais (81-81 à la 39<sup>e</sup>). King (25 points) et Rogers (21 points et 17 passes décisives) furent les fers de lance des Sarthois qui ont confirmé que leur seconde place n'est pas usurpée.

Cinquième succès d'affilée pour Pau-Orthez qui est venu à bout des Parisiens après de belles frayeurs. Alors qu'ils menaient de 23 points (53-30) à la 21<sup>e</sup> minute, les Palois (15 pertes de balles en 20 minutes) ont subitement baissé de pied. Les hommes de Ron Stewart repassaient même en tête grâce à Sylla (68-67) avant qu'Esteller ne donne la victoire aux visiteurs sur un tir primé. L'Elan Béarnais recevra l'ASVEL, dimanche prochain. Un match qui promet !

Parmi les formations de haut de tableau, Nancy a peiné devant Evreux. Les Lorrains, menés de 12 longueurs à la 23<sup>e</sup> minute, ont finalement rétabli la situation (81-74).

## Cholet muselé à Chalon

Cholet avec Josh Grant (14 points) n'a rien pu faire face aux Chalonnais de Philippe Hervé qui ont pris la direction des opérations dès le deuxième quart



*Après leur victoire sur les Manceaux, Laurent Pluvy (ici face à Chris King) et les Villeurbannais sont plus que jamais leaders et favoris du championnat.*

temps et ont assuré le tempo jusqu'au terme de la rencontre (74-65) malgré David Gautier très inspiré (22 points). Les Dijonnais avec un Andre Riddick hors norme (14 points, 17 rebonds, 8 contres) n'ont guère douté face à des Montpelliérains au sein desquels Nelcha (3 minutes de jeu) manqua cruellement (75-88). Match à sens unique à Strasbourg ou les Bisontins ont passé une mauvaise soirée (100-63). Les Alsaciens décrochent ainsi leur cinquième victoire consécutive. Ne cherchez pas l'équipe en forme du moment !

## Le Havre décolle

Pour sa part, Gravelines a bien failli se faire surprendre par Bourg-en-Bresse. Et pourtant les Nordistes menèrent de 21 points

(72-51) à la 32<sup>e</sup> minute. Les hommes de Jean-Luc Monschau, sans doute un peu déconcentrés, virent les Bressans revenir à deux longueurs (74-72), avant de relancer la machine et de l'emporter 86-77. Notons la première victoire à domicile du Havre. Ce sont les Antibois qui ont fait les frais du réveil normand (87-78). Un succès qui vient compenser l'obligation pour les Havrais de rejouer leur match face à Gravelines, qu'ils avaient gagné. Gravelines, qui compte désormais deux matches en moins puisque les Nordistes devront également rejouer leur rencontre du 23 décembre face à Dijon alors que l'ASVEL, Pau, Dijon et Strasbourg ont, eux-aussi, une journée de retard.

**Alain MOIRE.**



# La défense comme un art

*Une nouvelle fois, l'Elan a excellé en défense. Etouffant Grant et Varner et punissant l'ensemble choletais. Voilà encore un probant succès.*

**Elan Chalon : 74  
Cholet Basket: 65**

**S**OIXANTE-CINQ points, c'est la barre que Philippe Hervé avait fixée. C'est celle sur laquelle Cholet a buté. Et encore, fallut-il une certaine baisse de régime de l'agressivité chalonnaise dans le dernier quart-temps, notamment au niveau du jeu intérieur, pour que l'équipe de Girard s'offre un total raisonnable. Il faut savoir, en effet, qu'à la pause, c'est d'un squelettique

capital de 24 points qu'elle avait dû se contenter. Et d'un handicap de dix points (34-24) qui reflétait parfaitement la domination chalonnaise. L'Elan a donc remporté un nouveau succès, le quatrième consécutif, un succès porteur des plus grands espoirs.

Pas besoin de faire un dessin, une nouvelle fois l'Elan a donné une démonstration défensive. D'une autre dimension encore que celle présentée à Besançon. Par la force des choses, dans la mesure où Cholet est d'un autre calibre avec un potentiel offensif autrement plus efficace. Et si le jeune Gauthier, qui a confirmé ses qualités de joueur de grand champ, auteur de 22 points, peut se targuer d'avoir posé quelques problèmes à la défense chalonnaise, les gachettes patentées, qu'elles s'appellent Varner, Micoud ou Grant, se sont enrayées un bon bout de temps, le trio complant

au bout du compte un misérable 27 points à 11-31.

Une nouvelle fois, la défense chalonnaise n'a rien lâché. Mettant même un point d'honneur à remporter le bras de fer défensif que lui a imposé son adversaire dans un second quart-temps qui décida de la tournure des événements. Car si les dix premières minutes avaient déjà permis de se rendre compte que cette équipe choletaise était habile dans le jeu de transition et que c'est bien là qu'elle trouverait son salut, et non sur un demi-terrain où elle était déjà à la peine face à l'organisation et à la présence sur les lignes de passes des Chalonnais, l'Elan, dans la foulée d'un André Owens en pleine réussite (11 pts à 5/6 en 8 mn), avait déjà mis la main sur le match. Pour l'écraser dans un second quart-temps, où sa montée en puissance collective, l'intransigence d'un Giffa face à Grant et la contestation permanente de Vespasien au physique de Brantley, mirent au supplice un adversaire qui ne pouvait, à ce moment-là, même pas se reposer sur ce dévoreur d'espace qu'est Gauthier.

Quart-temps de rêve — probablement le plus dense de la saison — qui laissa à Grant et ses partenaires 7 points (2 paniers et 2 lancers-francs) pour tout potage. Un quart-temps où l'Elan infligea au 10-0 à son adversaire en la 15<sup>e</sup> et la 20<sup>e</sup> minute et concilia efficacité et spectacle, même si le bonheur ne fut pas total avec ce tir bonifié de Giffa ressortant du cercle et ce alley hoop Jackson, Owens sur l'anneau. Au bout du compte, avec dix longueurs de retard (34-24), Cholet s'en sortait plutôt bien.

Après quoi l'Elan, avec sa défense toujours aussi présente sur les lignes de passes et interdisant tout espace à Grant sur le poste bas et Varner dans l'ailé, se donna 15 points d'avance (39-24 à la 22<sup>e</sup>). Tomic, parfaitement

adapté, faisait étalage de son talent, en attaque comme en défense ; Giffa dunkait sur la tête à Brantley, Robinson était omniprésent au rebond quand il prenait la suite de Vespasien, bref, l'Elan jouait un basket solide et bien construit. A peine remarquait-on ses difficultés sur la ligne des 6,25 m (7/22 au total), ce qui ne l'empêchait pas d'entamer le money-time avec un avantage conséquent (49-37). Dans la foulée de Tomic (3-points) et Lee inscrivant 3 lancers francs sur une haute de Varner, il fit fructifier pour atteindre 16 points (53-39) à la 31<sup>e</sup> minute. Et si une rafale extérieure de Micoud et Grant (6 points en une minute) ramena d'abord Cholet à la barre des dix point(s) (55-45), l'Elan eut tôt fait de se redonner de l'air par Lee (60-46) et Giffa, (63-52).

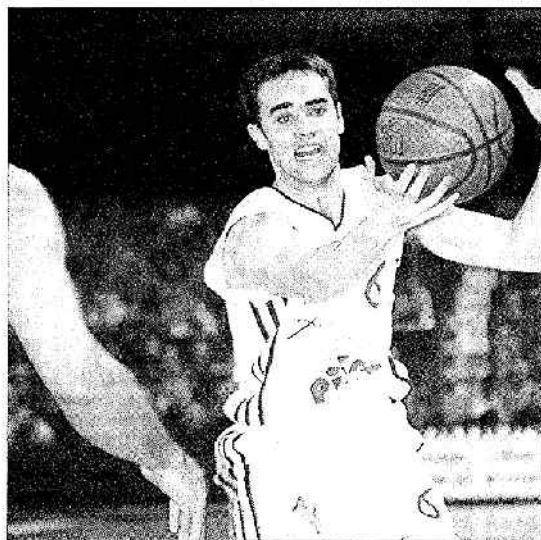
La presse demi-terrain imposée par Cholet lors des six dernières minutes perturba bien un tantinet les Chalonnais, d'autant qu'en défense la baisse de régime de Giffa et Vespasien permettait à Varner et Grant de se manifester, mais pas au point de remettre en cause le

succès des garçons de Philippe Hervé. Pas plus que le ballon perdu par Owens à une minute du buzzer qui permit pourtant à Jeanneau (3 points) de rapprocher Cholet à cinq longueurs (68-63) à 55" de la sonnerie, Giffa (16 points) et Owens (23 points), une nouvelle fois les deux meilleurs réalisateurs chalonnais, concrétisant un succès probant.

J.-P. R.

**Eric Girard :** « Il n'y a rien à redire sur la victoire de Chalon. Ils ont très bien défendu sur notre poste bas, grâce à Giffa et Vespasien. A partir de là, on était handicapé et la rupture a été brutale. Maintenant, il faut intégrer Grant au plus vite.

**Philippe Hervé :** « Défensivement, on a maîtrisé l'organisation que l'on avait mise en place, même si on a un peu chuté dans le dernier quart-temps. C'est difficile de maintenir un tel niveau face à un gros potentiel offensif comme Cholet. Gauthier nous a un peu perturbé par ses drives. Quant à Tomic, il a confirmé, c'est un — gros — plus évident. »



Jeanneau et les Choletais se sont inclinés de justesse







**Gravelines - Bourg-en-Bresse..... 86 - 77**

GRAVELINES : 33 paniers (dont 5 sur 17 à 3 pts) sur 70 tirs, 15 LF sur 22 tentés, 37 rebonds, 19 passes décisives, 18 fautes. Alexander (18), Strong (22), Shanks (15), Bouziane (7), Miller (16), Oyié (1), Truivillon (7).

BOURG-EN-BRESSE : 30 paniers (dont 8 sur 25 à 3 pts) sur 67 tirs, 9 LF sur 16 tentés, 32 rebonds, 19 passes décisives, 18 fautes. Lafargue (9), Monnet (14), Boivin (3), Tissot (9), Sy (5), Louis (22), Serrano (2), Howell (7), Gretouce (6).

Spectateurs : 2400 environ.

**Le Havre - Antibes ..... 87 - 78**

LE HAVRE : 27 paniers (dont 8 sur 19 à 3 pts) sur 55 tirs, 25 LF sur 33 tentés, 35 rebonds, 24 passes décisives, 19 fautes. Sousa (8), S. Gomez (13), Lorentz (13), Coco (8), Goree (28), Jones (13), Toffin (4).

ANTIBES : 30 paniers (dont 9 sur 19 à 3 pts) sur 59 tirs, 9 LF sur 16 tentés, 28 rebonds, 23 passes décisives, 30 fautes, 1 joueur sorti : Barbitoch (36'). Doubal (5), Barbitoch (13), Smith (26), Miloserdov (7), Lear (21), Sahlström (4), Traore (2).

Spectateurs : 2.500.

**Montpellier - Dijon ..... 75 - 88**

MONTPELLIER : 28 paniers (dont 10 sur 23 à 3 pts) sur 71 tirs, 9 LF sur 13 tentés, 42 rebonds, 14 passes décisives, 25 fautes, 1 joueur sorti : Mc Cants (40'). Mc Cants (24), Silvers (16), Bocevski (14), Bouvier (9), Kuisma (7), Meriguet (4), Bilon (1).

DIJON : 30 paniers (dont 5 sur 16 à 3 pts) sur 67 tirs, 23 LF sur 32 tentés, 38 rebonds, 15 passes décisives, 16 fautes. Laure (18), Morlande (16), Riddick (14), Bernard (13), Henry (12), Bagatskis (10), H. Larson (3), Perry (2).

Spectateurs : 2.700.

**Paris BR - Pau-Orthez ..... 69 - 70**

PARIS BR : 25 paniers (dont 6 sur 14 à 3 pts) sur 57 tirs, 13 LF sur 20 tentés, 32 rebonds, 18 passes décisives, 17 fautes. Sylla (4), Diarra (10), Parker (12), Lesmond (2), F. King (18), Zig (15), Bryson (8).

PAU-ORTHEZ : 28 paniers (dont 6 sur 20 à 3 pts) sur 55 tirs, 8 LF sur 16 tentés, 30 rebonds, 22 passes décisives, 18 fautes. Fauthoux (3), McCullough (14), M. Pietrus (4), Dubos (15), Esteller (9), F. Pietrus (6), Diaw (3), Muresan (6), Lawson (10).

Spectateurs : 3000 environ.

**Villeurbanne - LE MANS ..... 85 - 82**

VILLEURBANNE : 30 paniers (dont 13 sur 29 à 3 pts) sur 65 tirs, 12 LF sur 19 tentés, 35 rebonds, 19 passes décisives, 18 fautes. Bilba (13), Edwards (5), Frigout (2), Hoffman (8), Long (14), Pachoutine (21), Pluvy (14), Sciarra (8).

LE MANS : 34 paniers (dont 9 sur 23 à 3 pts) sur 64 tirs, 5 LF sur 10 tentés, 21 rebonds, 19 passes décisives, 17 fautes. Grgat (2), Jackson (16), C. King (25), Lauwers (11), Rogers (21), Scholten (7).

Spectateurs : 5000 environ.

**Strasbourg - Besançon ..... 100 - 63**

STASBOURG : 38 paniers (dont 4 sur 11 à 3 pts) sur 60 tirs, 20 LF réussis sur 22 tentés, 38 rebonds, 28 passes décisives, 16 fautes. Forte (12), Michalski (6), Cléante (2), Jennings (9), D. Robinson (11), R. Smith (24), Howard (19), Coqueran (15), Schmitt (2).

BESANÇON : 24 paniers (dont 5 sur 16 à 3 pts) sur 69 tirs, 10 LF réussis sur 12 tentés, 31 rebonds, 15 passes décisives, 19 fautes, 1 joueur sorti : Brooks (32'). English (2), Brooks (11), Castano (5), Swords (8), Mélicie (9), N'Kembe (16), M. Traoré (2), Michalik (10).

Spectateurs : 3200.

**Nancy - Evreux ..... 81 - 74**

NANCY : 32 paniers (dont 7 sur 19 à 3 pts) sur 58 tirs, 10 LF sur 16 tentés, 26 rebonds, 24 passes décisives, 18 fautes. James (18), Zlanveni (18), Rubchenko (15), Lewis (11), Julian (10), Price (9).

EVREUX : 27 paniers (dont 4 sur 11 à 3 pts) sur 55 tirs, 16 LF sur 21 tentés, 30 rebonds, 14 passes décisives, 19 fautes. Arnold (20), Kante (16), H. Ocanssey (15), Lumpkin (13), Dahine (6), Aka (4).

Spectateurs : environ 5000.

**Chalon/Saône - CHOLET ..... 74 - 65**

CHALON : 27 paniers (dont 7 sur 22 à 3 pts) sur 58 tirs, 13 LF sur 18 tentés, 32 rebonds, 18 passes décisives, 15 fautes. Owens (23), Vespasien (1), Lee (12), Giffa (16), Jackson (5), Hay (5), Tomic (12).

CHOLET : 25 paniers (dont 7 sur 20 à 3 pts) sur 57 tirs, 8 LF sur 13 tentés, 32 rebonds, 14 passes décisives, 18 fautes. Jeanneau (5), Micoud (6), Varner (7), Gautier (22), Rippert (2), Grant (14), Brantley (9).

Spectateurs : 2200 environ.

	Pts	J	G	P	p.	c.	diff
1. Villeurbanne	24	12	12	0	1008	842	+166
2. LE MANS	23	13	10	3	1141	1065	+76
3. Chalon/Saône	22	13	9	4	919	897	+22
4. Pau-Orthez	21	12	9	3	995	907	+88
Nancy	21	13	8	5	1024	981	+43
6. Paris Racing	20	13	7	6	994	969	+25
Antibes	20	13	7	6	1037	1024	+13
8. Dijon	19	12	7	5	956	837	+119
Strasbourg	19	12	7	5	992	882	+110
CHOLET	19	13	6	7	998	991	+7
11. Gravelines	16	11	5	6	911	942	-31
Evreux	16	13	3	10	1020	1116	-96
Bourg-en-Bresse	16	13	3	10	999	1100	-101
Besançon	16	13	3	10	960	1103	-143
15. Montpellier	14	12	2	10	975	1111	-136
Le Havre	14	12	2	10	865	1027	-162

**PROCHAINE JOURNÉE. - Samedi 13 janvier 20h:**  
Dijon c. Paris; Antibes c. Montpellier; Bourg-en-Bresse c. Le Havre; Cholet c. Nancy; Evreux c. Chalon; Besançon c. Gravelines; Le Mans c. Strasbourg.  
**Dimanche 14 janvier (16 h 30 sur Pathé Sport):**  
Pau-Orthez c. ASVEL.

**Pro B****Nantes tombe Limoges**

Rueil - ANGERS ..... 77 - 71
Reims - Roanne ..... 85 - 80
Beauvais - BREST ..... 77 - 72
Mulhouse - Maurienne ..... 88 - 80
NANTES - Limoges ..... 91 - 87
Hyères-Toulon - Epinal ..... 81 - 79
Vichy - Poissy ..... 120 - 81
Châlons-en-Ch. - Bondy ..... 64 - 76

	Pts	J	G	P	p.	c.	diff
1. Limoges	23	12	11	1	1085	908	+177
2. Hyères-Toulon	21	12	9	3	1005	921	+84
Rueil	21	12	9	3	947	909	+38
4. Vichy	20	12	8	4	1035	918	+117
Mulhouse	20	12	8	4	998	941	+57
Epinal	20	12	8	4	1006	972	+34
7. Châlons-en-Ch.	18	12	6	6	1000	956	+44
8. Roanne	17	12	5	7	1049	1032	+17
Maurienne	17	12	5	7	981	1009	-28
Reims	17	12	5	7	974	1019	-45
BREST	17	12	5	7	959	1038	-79
12. Bondy	16	12	4	8	955	987	-32
NANTES	16	12	4	8	956	998	-42
14. ANGERS	15	12	3	9	919	992	-73
Beauvais	15	12	3	9	921	1020	-99
Poissy	15	12	3	9	935	1105	-170

**PROCHAINE JOURNÉE. - Samedi 13 janvier (20 h):**  
Limoges c. Mulhouse; Bondy c. Beauvais; ANGERS c. Reims; Maurienne c. Rueil; Golbey-Epinal c. Châlons; Hyères-Toulon c. Vichy; BREST c. Roanne; Poissy c. NANTES.



## TREIZIEME JOURNEE

### Le Mans a fait trembler l'ASVEL

**ASVEL : 85**

**LE MANS : 82**

*Mi-temps : 46-41. Spectateurs : 4.998. Arbitres : MM. Dorizon et Bichon*

**Villeurbanne** : 30 tirs/65 (dont 13/29 à 3 pt). 12 LF/19. 40 rebonds. 19 passes décisives. 18 fautes

Edwards (5 pt), Sciarra (8), Pachoutine (21), Hoffman (8), Frigout (2), Bilba (13), Long (14), Pluvy (14)

**Le Mans** : 34 tirs/64 (dont 9/23 à 3 pt). 5 LF/10. 26 rebonds. 19 passes décisives. 17 fautes, JD Jackson éliminé (40')

King (25 pt), Lauwers (11), Rogers (21), JD Jackson (16), Scholten (7), Grgat (2)

**PARIS BR : 69**

**PAU-ORTHEZ : 70**

*Mi-temps : 51-30. Spectateurs : 3.000. Arbitres : MM. B. Vauthier et Danielou*

**Paris** : 25 tirs/57 (dont 6/14 à 3 pt). 13 LF/20. 32 rebonds.

18 passes décisives. 17 fautes  
Sylla (4 pt), Diarra (10), Parker (12), Lesmond (2), F. King (18), Zig (15), Bryson (8)

**Pau-Orthez** : 28 tirs/55 (dont 6/20 à 3 pt). 8 LF/16. 30 rebonds. 22 passes décisives. 18 fautes

Fauthoux (3 pt), McCullough (14), M. Pietrus (4), Dubos (15), Esteller (9), F. Pietrus (6), Diaw (3), Muresan (6), Lawson (10)

**STRASBOURG : 100**

**BESANCON : 63**

*Mi-temps : 53-32. Spectateurs : 3.200. Arbitres : MM. Maestre et Grevia*

**Strasbourg** : 38 tirs/60 (dont 4/11 à 3 pt). 20 LF/22. 38 rebonds. 28 passes décisives. 16 fautes

Forte (12 pt), Michalski (6), Cléante (2), Jennings (9), D. Robinson (11), R. Smith (24), Howard (19), Coqueran (15), Schmitt (2)

**Besançon** : 24 tirs/69 (dont 5/16 à 3 pt). 10 LF/12. 31 rebonds. 15 passes décisives. 19 fautes. Éliminé : Brooks (32')

English (2 pt), Brooks (11), Castano (5), Swords (8), Mélicie (9), N'Kembe (16), M. Traoré (2), Michalik (10)

**NANCY : 81**

**EVREUX : 74**

*Mi-temps : 38-44. Spectateurs : 5.000. Arbitres : MM. Gasperin et Laplace*

**Nancy** : 32 tirs/58 (dont 7/19 à 3 pt). 10 LF/16. 26 rebonds. 24 passes décisives. 18 fautes

James (18 pt), Zianveni (18), Rubchenko (15), Lewis (11), Julian (10), Price (9)

**Evreux** : 27 tirs/55 (dont 4/11 à 3 pt). 16 LF/21. 30 rebonds. 14 passes décisives. 19 fautes

Arnold (20 pt), Kante (16), H. Occansey (15), Lumpkin (13), Dahine (6), Aka (4)

**CHALON-SUR-SAONE : 74**

**CHOLET : 65**

*Mi-temps : 34-24. Spectateurs : 2.200. Arbitres : MM. Ch. Vauthier et Radonjic*

**Chalon-sur-Saône** : 27 tirs/58 (dont 7/22 à 3 pt). 13 LF/18. 32 rebonds. 18 passes décisives. 15 fautes

Owens (23 pt), Vespasien (1), Lee (12), Giffa (16), Jackson (5), Hay (5), Tomic (12)

**Cholet** : 25 tirs/57 (dont 7/20 à 3 pt). 8 LF/13. 32 rebonds.

14 passes décisives. 18 fautes  
Jeanneau (5 pt), Micoud (6), Varner (7), Gautier (22), Rippert (2), Grant (14), Brantley (9)

**MONTPELLIER : 75**

**DIJON : 88**

*Mi-temps : 42-37. Spectateurs : 2.700. Arbitres : MM. Malhabiau et Guedin*

**Montpellier** : 28 tirs/71 (dont 10/23 à 3 pt). 9 LF/13. 42 rebonds. 14 passes décisives. 25 fautes, Mac Cants éliminé (40')

Mac Cants (24 pt), Silvers (16), Bocevski (14), Bouvier (9), Kuisma (7), O. Meriguet (4), Bilon (1)

**Dijon** : 30 tirs/67 (dont 5/16 à 3 pt). 23 LF/32. 38 rebonds.

15 passes décisives. 16 fautes  
Laure (18 pt), Moriende (16), Riddick (14), Bernard (13), Henry (12), Bagatskis (10), H. Larsson (3), Perry (2)

**LE HAVRE : 87**

**ANTIBES : 78**

*Mi-temps : 40-38. Spectateurs : 2.500. Arbitres : MM. Castano et Peugnet*

**Le Havre** : 27 tirs/55 (dont 8/19 à 3 pt). 25 LF/33. 35 rebonds. 24 passes décisives. 19 fautes

Sousa (8 pt), S. Gomez (13), Lorentz (13), Coco (8), Goree (28), Jones (13), Toffin (4)

**Antibes** : 30 tirs/59 (dont 9/19 à 3 pt). 9 LF/16. 28 rebonds. 23 passes décisives. 30 fautes. Éliminé : Barbitich (36')

Doubal (5 pt), Barbitich (13), Smith (26), Miloserdov (7), Lear (21), Sahistrom (4), Traore (2)

**GRAVELINES : 86**

**BOURG : 77**

*Mi-temps : 45-34. Spectateurs : 2.400. Arbitres : MM. Bretagne et Cuillard*

**Gravelines** : 33 tirs/70 (dont 5/17 à 3 pt). 15 LF/22. 37 rebonds. 19 passes décisives. 18 fautes

Alexander (18 pt), Strong (22), Shanks (15), Bouziane (7), C. Miller (16), Oyjé (1), Truvillion (7)

**Bourg-en-Bresse** : 30 tirs/67 (dont 8/25 à 3 pt). 9 LF/16. 32 rebonds. 19 passes décisives. 18 fautes

Lafargue (9 pt), Monnet (14), Boivin (3), Tissot (9), Sy (5), Louis (22), Serrano (2), Howell (7), Gretouche (6)

**14E JOURNEE**

**Samedi 13 janvier**

**20 heures** : Dijon - Paris BR, Antibes - Montpellier, Bourg - Le Havre, Cholet - Nancy, Evreux - Chalon, Besançon - Gravelines, Le Mans - Strasbourg

**Dimanche 14 janvier**

**16h30 sur Pathé Sport** : Pau-Orthez - ASVEL

CLASSEMENT	Pts	J	G	P	Pp	Pc
1 - Villeurbanne	24	12	12	0	1008	842
2 - <b>Le Mans</b>	23	13	10	3	1141	1065
3 - Chalon	22	13	9	4	919	897
4 - Pau-Orthez	21	12	9	3	995	907
5 - Nancy	21	13	8	5	1024	981
6 - Paris BR	20	13	7	6	994	969
7 - Antibes	20	13	7	6	1037	1024
8 - Dijon	19	12	7	5	956	837
9 - Strasbourg	19	12	7	5	992	882
10 - <b>Cholet</b>	19	13	6	7	998	991
11 - Gravelines	16	11	5	6	911	942
12 - Besançon	16	13	3	10	960	1103
13 - Bourg-en-Br.	16	13	3	10	999	1100
14 - Evreux	16	13	3	10	1020	1116
15 - Montpellier	14	12	2	10	975	1111
16 - Le Havre	14	12	2	10	865	1027