

Les Bisontins espèrent bien ramener un succès de Cholet demain qui, conjugué à une défaite de Roanne à Vichy, leur assurerait un maintien direct en Pro A.

Besançon jouera sa saison à Cholet

La fête était belle vendredi soir à Besançon après l'exploit des hommes de Chris Singleton face aux champions de France palois (87-75). Compte tenu de la défaite du CSP Limoges, cette victoire permet en effet au BBCD de décrocher à coup sûr la 17^e place, synonyme de barages, condamnant du même coup Limoges directement au purgatoire de la Pro B.

Mais si les Bisontins ont déjà évité la relégation directe, ils ont encore la possibilité de sauver complètement leur saison. En cas de succès à Cholet, ils pourraient même se maintenir directement si Roanne s'incline dans le même temps à Vichy.

Autant dire que les Bisontins seront autrement plus motivés demain à La Meilleraie que lors de leur dernière rencontre contre Pau-Orthez, Choletais en huitièmes de finale de la Coupe de France (76-95). D'autant qu'ils ne comptent pas redescendre tout de suite de leur nuage.

Besançon vient de battre Pau-Orthez, 87-75

Les Bisontins y croient dur comme fer

« Nous avons joué contre Pau notre meilleur match de la saison, savouré Chris Singleton. On a gagné les quatre quart-temps et on obtient une évaluation générale à plus de 100. Ce groupe a véritablement d'énormes capacités de réaction. Dès notre retour de Lorraine, on a encore bossé très fort, on a remis en place notre basket, notre mental. Ça a payé ! On a joué en équipe, on a gagné les duels, on a fourni un jeu linéaire tant en défense qu'en attaque, on a mis de la durée dans notre basket et de l'intensité du début à la fin. On a fait



La joie des Bisontins n'était pas feinte vendredi soir après leur succès face à Pau-Orthez (87-75)

que Pau redevienne une équipe à visage humain, avec ses faiblesses ». Les Choletais peuvent donc s'attendre à être bousculés demain soir par un collectif mais aussi par quelques individualités.

Contre Pau, McClure a été à la base de la première flambée bisontine lors du second quart-temps. Pour sa part, Hoard déchaîné a apporté toute sa dimension physique (17 pts, 6 rebonds, 6 interceptions). Mason son hyper activité et Bosnjak une bonne dose de conviction.

Mélicie, en fin de match, a pris le dessus sur ses rivaux. Quant à Fred N'Kembé, il a mis sous l'éclairage Foirest (17 % à 3 pts) et ap-

porté un capital points qui a pesé lourd dans la balance (26). En tout cas, Singleton veut croire à une nouvelle grosse performance de ses joueurs demain : « Je vais leur demander de faire

encore un effort. Cette victoire sur Pau doit leur donner des ailes. Et on a vu qu'en respectant les consignes, en étant rigoureux, cette équipe bisontine pouvait faire de grandes choses ».

Les calculs de Besançon

Vendredi soir, à l'heure où le CSP Limoges n'avait plus que ses yeux pour pleurer après sa défaite à Reims (79-97), synonyme de relégation en Pro B, Besançon s'est remis à rêver. Demain soir, les Bisontins seront au pire 17^e du classement, place qui les obligerait ensuite à disputer les barages avec sept équipes classées entre la 2^e et la 8^e place de Pro B.

Mais il existe aussi une issue bien plus souriante pour eux puisqu'ils ont encore mathématiquement la possibilité de chiper la 16^e place à Roanne. Pour cela, les hommes de Chris Singleton ne sont toutefois pas maîtres de leur destin. Ils devront s'imposer à La Meilleraie tout en espérant que Roanne s'incline à Vichy.

LE MANS EN TÊTE DU CHAMPIONNAT

Un échec vite oublié dans les rangs manceaux

L'amertume mancelle s'est vite transformée en bonheur, vendredi soir dans les vestiaires du Colisée de Chalons-sur-Saône. La courte défaite du MSB laissait entrevoir une semaine très difficile pour le club manceau. L'annonce faite de la défaite de Pau à Besançon a vite fait oublier le faux pas.

« Rendez-vous le 8 juin ! », lançait amicalement Greg Beugnot, le coach chalonnais à Vincent Collet, alors que ce dernier s'apprêtait à reprendre l'avion pour Le Mans avec son équipe. Des retrouvailles entre le MSB (1^{er}) et Chalons (3^e) en finale du play off sont possibles...

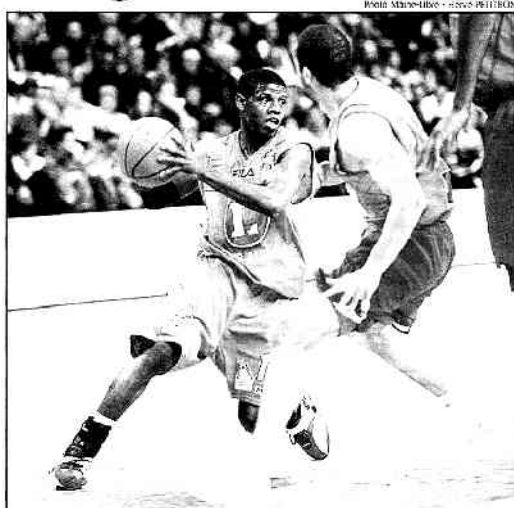
« Dans un premier temps, il y avait de la tristesse dans le vestiaire, parce qu'on avait le sentiment d'être passés à côté de quelque chose de grand », notait Vincent Collet, tout en

concluant : « Ce n'est pas souvent que je suis heureux comme ça après une défaite ! ».

La Coupe de France en ligne de mire Car malgré la défaite, Le Mans est assuré de terminer à la première place de la phase régulière du championnat. Un événement qui ne s'était pas produit pour le club sarthois depuis 1982 !

Ce cas de figure imprévisible aura pour effet de permettre au MSB d'aborder la dernière rencontre de la première phase, demain à Antares face à Reims, en toute décontraction. « Nous allons faire tourner l'effectif à fond », promet Vincent Collet, dont les pensées sont forcément davantage tournées vers la finale de la Coupe de France qui se déroulera jeudi à Paris-Bercy. « Sans galvauder la dernière prestation à domicile, ni manquer de respect à Reims, cette situation nous permettra de préparer à 100 % la finale contre Pau... »

J.-B. DE SAUVAGE



Hollis Price et les Manceaux sont assurés de finir premiers de la saison régulière

La 34^e journée

La 34^e et dernière journée de Pro A se jouera demain soir (20 heures).

Le programme

Vichy - Roanne (79-72)
Villeurbanne - Strasbourg (91-94)
Limoges - Bourg-en-Bresse (79-73)
Cholet - Besançon (63-56)
Le Mans - Reims (83-80)
Nancy - Chalons (93-100)
Dijon - Hyères-Toulon (93-76)
Pau-Orthez - Paris BR (77-70)
Le Havre - Gravelines (79-65)

Entre parenthèses, le score du match aller

Locations pour CB - Besançon

Une séance de vente de billets pour la rencontre de demain soir entre CB et Besançon se déroulera ce lundi soir de 16 à 19 heures au Smash (3 rue Marcel Prat à Cholet).

Quel adversaire pour CB en play off ?

Assuré de finir quatrième de la saison régulière, CB entamera son play off sur le parquet du 5^e le mardi 25 mai. Le match retour et la belle éventuelle auront ensuite lieu à La Meilleraie les jeudi 27 et samedi 29. Les Choletais connaîtront demain soir le nom de leur futur adversaire (Le Havre, Gravelines ou Strasbourg).

CB - LE HAVRE SI...

• Le Havre s'impose face à Gravelines

CB - GRAVELINES SI...

• Gravelines gagne au Havre et Strasbourg perd à Villeurbanne

CB - STRASBOURG SI...

• Strasbourg gagne à Villeurbanne et Gravelines gagne au Havre

Deux Choletais présélectionnés en équipe de France A

Claude Marquis et Mickaël Gelabale ont été retenus dans la liste des 24 joueurs, proposés par Claude Bergeaud et susceptibles de participer aux différents matchs de l'équipe de France A cet été. Seulement 16 d'entre eux seront conservés à la fin du mois. Par ailleurs, Cédric Ferchaud, Cyril Akpomedah et Olivier Bardet (toujours sous contrat avec CB) ont reçu une convocation en équipe de France A.

La masse salariale de CB ne baissera pas l'an prochain

Thierry Chevrier, directeur de Cholet Basket, et l'expert-comptable Loïc Barreau, étaient présents vendredi dans les locaux de la Ligue nationale à Paris pour parler finance. Comme cette saison, la masse salariale de CB sera encore surveillée de très près pour l'exercice 2004/05. Thierry Chevrier tient toutefois à préciser que la « masse salariale pour l'année prochaine sera quasi similaire voire un chouia supérieure à celle de cette année ». « Par contre le fait que quelques jeunes joueurs en fin de contrat sollicitent une augmentation de salaire peut nous entraîner à modifier l'effectif », poursuit-il tout en réaffirmant la volonté du club « de conserver l'ossature de l'équipe actuellement en place ». Pour le reste, Thierry Chevrier consent que CB « n'a pas de marge. Tout doit être calculé concernant les frais annexes... »

LA MEILLEURIE 20H00

CHOLET BASKET		BESANCON	
C. Marquis (2 m)	C. Ferchaud (1,92 m)	C. Dumas (1,93 m)	C. Mèlicie (1,97 m)
	T. Lyday (US. 1,91 m)	K. McClure (US. 1,86 m)	
C. Akpomedah (2,03 m)	M. Gélabale (2 m)	F. N'Kembe (1,90 m)	T. Mason (US. 2,01 m)

Entraîneur : Erman KUNTER Entraîneur : Chris SINGLETON

LE BANC

4. J.-M. Mipoka (1,98 m)	13. S. Ben Driss	4. E. Bouvier (1,78 m)	13. R. N'Kembe
5. R. Fletcher (US. 2,04 m)	(2,05 m)	10. M. Forestier (1,97 m)	(2,04 m)
7. H. Malet (1,89 m)	14. D. Hayes (1,96 m)	11. A. Hoard (1,93 m)	14. T. Windless
8. R. Desroses (1,99 m)		12. M. Bosnjak (Cro.)	(Ang. 2,02 m)
10. J. Bilba (1,98 m)		2,10 m)	

LES MEILLEURS JOUEURS

5 vict. de CB : 83-78 (2000/01), 78-64 (1999/2000), 74-59 (1998/99), 81-57 (1997/98), 93-70 (1996/97)

ARBITRES : MM. Danielou, Guédin, Amrani ESPOIRS : 17h15

Les enjeux de la dernière journée

Depuis vendredi soir, les quatre premières places sont acquises dans l'ordre au Mans, à Pau-Orthez, Chalons-sur-Saône et Cholet. L'intérêt de la dernière journée se situera donc ce soir plus bas au classement...

• La 5^e place

Trois équipes (Le Havre, Gravelines et Strasbourg) peuvent encore prétendre à la 5^e place. Le Havre a tous les atouts en main pour conserver son bien puisqu'un succès contre Gravelines lui suffit.

• La 8^e place

Dijon et Nancy se disputeront à distance le dernier billet qualificatif pour le play off. Grâce à ses cinq victoires consécutives et aux cinq revers subis dans le même temps par Dijon, Nancy peut espérer une qualification miraculeuse. Battus au point-à-point particulier, les Nancéens

doivent pour cela gagner contre Chalons et attendre une défaite de Dijon à domicile face à Hyères-Toulon.

• Le barrage de relégation

Pour éviter le barrage de relégation, Besançon doit s'imposer à Cholet, tout en comptant sur une défaite de Roanne à Vichy.

La journée (ce soir 20 h)

Vichy - Roanne
Villeurbanne - Strasbourg
Limoges - Bourg-en-Bresse
Cholet - Besançon
Le Mans - Reims
Nancy - Chalons-sur-Saône
Dijon - Hyères-Toulon
Pau-Orthez - Paris BR
Le Havre - Gravelines
Classement : 1. Le Mans 59 ; 2. Pau-Orthez 58 ; 3. Chalons-sur-Saône 57 ; 4. Cholet 54 ; 5. Le Havre, Gravelines et Strasbourg 53 ; 6. Dijon et Nancy 50 ; 7. Reims 49 ; 8. Vichy 47 ; 9. Paris BR, Villeurbanne et Hyères-Toulon 46 ; 10. Bourg-en-Bresse 45 ; 11. Roanne 43 ; 12. Besançon 42 ; 13. Limoges 40

Sous les panneaux de la LNB

• Pro A

POINTS

33^e journée
31 pt : Barrett (Dijon)
30 pt : Washington (Bourg)
Saison
24,1 pt : Hugues (Strasbourg)
21,5 pt : Lux (Reims)
19,6 pt : Wilson (Reims)
Les Choletais : Lyday 15 pt ; Marquis 11,7 ; Gelabale 10,5 ; Fletcher 9,3 ; Ferchaud 9,1 ; Akpomedah 9 ; Hayes 8,8 ; Desroses 4,3 et Bilba 4,3 ; Malet 2,9 ; Ben Driss et Mipoka

REBONDS

33^e journée
16 rbd : Lux (Reims) et Alexander (Le Havre)
13 rbd : N'Dong (Dijon)
Saison
8,9 rbd : Tumer (Le Mans) et Garcia (Nancy)
8,8 rbd : Perica (Gravelines)
Les Choletais : Marquis 6,3 rbd ; Fletcher 5 ; Akpomedah 4,7 ; Gelabale 4,5 ; Lyday 3,7 ; Bilba et Hayes 3,1 ; Desroses 2,8 ; Ferchaud 2,4 ; Malet 1,3 ; Mipoka et Ben Driss 0,5

PASSES DÉCISIVES

33^e journée
12 ass. : Childress (Nancy)
11 ass. : Guice (Le Havre)
Saison
9,7 ass. : Sciarra (Paris BR)
7,4 ass. : Cissé (Vichy)
Les Choletais : Lyday 5,1 ; Ferchaud 2,5 ; Gelabale 2,2 ; Bilba 2,1 ; Malet 1,5 ; Hayes 1,4 ; Akpomedah 1,1 ; Ben Driss et Mipoka 1 ; Marquis 0,9 ; Fletcher 0,8 ; Desroses 0,7

ATTAQUES

88,3 pt : Strasbourg ; 87,9 pt : Pau-Orthez ; 84,4 pt : Dijon ; 83,4 pt : Nancy et Reims ; 82 pt : Vichy ; 81,6 pt : Le Mans ; 80,7 pt : Roanne ; 80,6 pt : Hyères-Toulon ; 80 pt : Gravelines ; 78,8 pt : Cholet ; 78,5 pt : Chalons ; 78 pt : Le Havre ; 77,4 pt : Bourg ; 76,7 pt : Paris ; 75,6 pt : ASVEL ; 75,1 pt : Besançon ; 74,1 pt : Limoges

DÉFENSES

72,6 pt : Le Mans ; 74,9 pt : ASVEL ; 75 pt : Gravelines et Chalons ; 75,1 pt : Paris ; 76,5 pt : Le Havre ; 77,4 pt : Pau-Orthez ; 78,2 pt : Cholet ; 81,3 pt : Nancy ; 82,2 pt : Dijon ; 82,3 pt : Limoges ; 83,2 pt : Bourg ; 83,7 pt : Hyères-Toulon ; 85,3 pt : Besançon et Vichy ; 85,4 pt : Reims ; 85,6 pt : Roanne ; 87,7 pt : Strasbourg

• Pro B

POINTS

29^e journée
33 pt : Udrih (Maurienne)
30 pt : Kunc (Evreux)
Saison
22,4 pt : Gardner (Brest)
21,6 pt : Philipps (Evreux)
Les Angevins : Ford 21,4 pt ; Hay 16,5 ; Simon 15,9 ; John 10,1 ; Oyé 8,8 ; Thévenon 5,5 ; Atinkpahoun 4,4 ; Sturm 3,3 ; Rathieville 2,4 ; Smagge 0,4

REBONDS

29^e journée
13 rbd : Traore (Mulhouse), Condouani (Rueil) et Nsonwu-Ama (Antibes)
Saison
11,8 rbd : Starosta (St Quentin)

10,9 rbd : Nsonwu-Ama (Antibes)
Les Angevins : Simon 7,1 rbd ; Oyé 6,3 ; Ford 5 ; Sturm 4,6 ; John 3,7 ; Hay 3,4 ; Atinkpahoun 2,5 ; Thévenon 1,8 ; Rathieville 1,1 ; Smagge 0,3

PASSES DÉCISIVES

29^e journée
13 ass. : Rivers (Antibes)
Saison
7,7 ass. : Perrier-David (Brest)
6,4 ass. : Pons (St-Quentin), Moncade (Châlons) et Hay (ABC)
Les Angevins : Hay 6,3 ; Ford 4,2 ; Thévenon 3,1 ; Rathieville 2,1 ; John 2 ; Simon 1,9 ; Oyé 1,7 ; Sturm 1,3 ; Atinkpahoun 0,5 ; Smagge 0,2

ATTAQUES

91,8 pt : Brest ; 86,3 pt : Epinal ; 84,6 pt : Nantes ; 84 pt : St-Quentin ; 83,8 pt : Châlons et Evreux ; 83,6 pt : Maurienne ; 82,9 pt : Mulhouse ; 82,4 pt : Orléans ; 82,2 pt : Rouen ; 80,5 pt : Rueil ; 79,6 pt : Beauvais ; 79,5 pt : Clermont ; 79,2 pt : St-Etienne ; 78,6 pt : Antibes ; 75,8 pt : Angers BC

DÉFENSES

70,8 pt : Clermont ; 77,3 pt : Châlons ; 78,2 pt : Rueil ; 79 pt : St-Etienne ; 80,1 pt : Antibes ; 80,8 pt : St-Quentin ; 82,1 pt : Mulhouse ; 83,2 pt : Angers BC ; 83,9 pt : Epinal ; 84 pt : Rouen ; 84,1 pt : Beauvais et Maurienne ; 84,7 pt : Evreux ; 86,6 pt : Orléans ; 87,2 pt : Nantes ; 92,3 pt : Brest

Conserver la dynamique avant les play-off

Cholet-Basket - Besançon

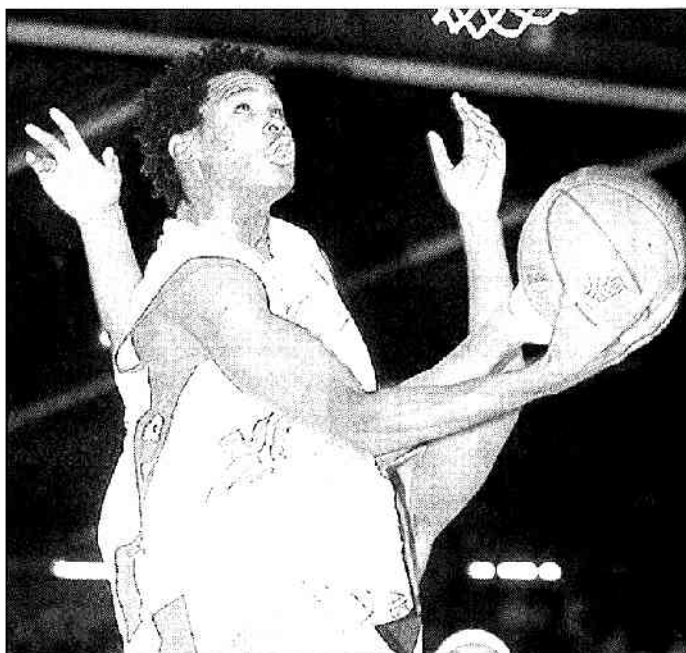
Ce soir, 20 h, à la Melleraye

En s'assurant la quatrième place dans le Var, vendredi dernier, les Choletais ont gagné le droit d'aborder cette ultime journée sans pression.

Un scénario appréciable mais qui n'implique pas de prendre la venue de Besançon avec laisser-aller, surtout que l'enjeu existe encore dans les rangs doubistes. Ce que ne manque pas de rappeler un Erman Kunter, soucieux de respecter l'éthique sportive : « Pour nous, le résultat n'est pas très important, mais il l'est pour Roanne et Besançon. Nous devons donc jouer normalement, en tant que véritables professionnels. »

Après avoir laissé la lanterne rouge à Limoges et s'être assuré, au minimum, une participation aux barrages, le BBCD peut en effet encore espérer un maintien direct en pro A. A 40 minutes du baisser de rideau, Fred N'Kembé et ses partenaires sont ainsi revenus à un point de Roanne, sur qui ils possèdent le point-avrage. Autrement dit, un succès bisontin dans les Mauges, associé à une défaite de la Chorale à Vichy, et Besançon abandonnerait l'inconfortable 17^e place.

Un scénario rendu possible par l'étonnante victoire des Doubistes, vendredi, face à Pau-Or-



Mickaël Gélabale et ses partenaires veulent conclure cette phase régulière en beauté. Avant de se consacrer aux play-off la semaine prochaine.

(Photo NR Maryline Chatre)

thez (87-75). Erman Kunter ne veut pas se fier aux deux succès (championnat et coupe) des siens en terres bisontines cette saison. « Le contexte sera différent et Besançon très motivé. A nous de répondre présents dès le début de match. Mais j'ai confiance dans mes joueurs. Ils savent qu'il faut bien préparer le quart de finale, où le premier match sera très im-

portant ». La meilleure façon de l'aborder passe évidemment par une victoire.

Emmanuel ESSEUL

Les équipes

Cholet-Basket : 4. Mipoka, 5. Fletcher (2,03 m, US), 6. Lyday (1,91 m, US), 7. Malet (1,90 m), 8. Desroses (1,97 m), 9. Ferchaud

(1,95 m), 10. Bilba (1,98 m), 11. Marquis (2 m), 12. Akpomedah (2,01 m), 13. Ben Driss (2,05 m), 14. Hayes (1,96 m), 15. Gelabale (2 m). Coach : Erman Kunter.

Besançon : 4. Bouvier (1,78 m), 5. Mc Clure (1,86 m, US), 6. Mason (2,01 m, US), 7. Mélicie (1,97 m), 9. Dumas (1,93 m), 10. Forcstier (1 ? 97 m), 12. Bosnjak (2,10 m, Cro), 13. R. N'Kembe (2,03 m), 14. Hoard (1,97 m), 15. F. N'Kembe (1,93 m). Coach : Chris Singleton.

En bref

Chiron - Kunter : rencontre jeudi. - Interrogé sur son avenir, et notamment sur ses contacts avec l'ASVEL, Erman Kunter a déclaré qu'il attendait le retour du président Chiron, mercredi. « Nous devons ensuite avoir une réunion jeudi. Mais, le plus important aujourd'hui est la fin de saison. Je suis professionnel sous contrat et je dois agir en ce sens. »

Qui en quart ? - Le Havre 5^e s'il bat Gravelines. Strasbourg 5^e s'il gagne à l'ASVEL et que Gravelines s'impose au Havre. Gravelines 5^e s'il l'emporte en Normandie et que Strasbourg perd à Villeurbanne.

Play-off. - Le déroulement des quarts : en tant que 4^e, CB se rendra chez le 5^e mardi 25, puis l'accueillera le jeudi 27 et éventuellement à nouveau le samedi 29 (en cas de belle).



Après un très mauvais début de match, Ryan Fletcher a trouvé ses marques en fin de rencontre

CHOLET BASKET : 79										(10-12, 17-18, 20-18, 32-26)										BESANÇON : 74									
Score mi-temps : 27-30																													
Rd										Rd																			
JOUEURS	Pts	Tirs	Lf	Off.	Def.	Ass.	Min.	Ev.		JOUEURS	Pts	Tirs	Lf	Off.	Def.	Ass.	Min.	Ev.											
FLETCHER	11	5/11	1/2	2	5	-	14'29"	12		Bouvier	3	1/3	-	-	1	-	11'48"	2											
LYDAY	13	3/5	6/6	-	2	5	22'00"	17		McCLURE	18	2/10	14/16	1	3	6	29'21"	18											
Malet	-	0/1	-	1	1	-	6'28"	1		MASON	13	5/10	3/4	1	4	2	32'22"	15											
Desroses	6	3/4	-	3	-	-	10'12"	8		MELICIE	8	4/10	0/3	4	2	2	36'56"	6											
Ferchaud	6	1/4	3/4	-	3	26'21"	4		Dumas	8	2/3	2/2	-	3	-	16'49"	11												
Bilba	3	1/2	-	-	1	1	5'39"	2		HOARD	15	7/11	1/3	2	6	2	31'46"	18											
Marquis	17	5/12	7/9	2	9	1	25'31"	20		Bosnjak	-	0/1	-	-	-	-	6'05"	-2											
AKPOMEDAH	16	5/11	4/4	1	5	3	34'15"	24		F. N'KEMBE	9	3/15	2/4	2	3	3	34'53"	3											
HAYES	2	1/5	-	-	1	3	24'13"	0		Equipe	-	-	-	2	5	-	-	-	7										
GELABALE	5	1/5	3/4	2	6	3	30'52"	10		TOTAUX	74	24/63	22/32	12	27	15	200'	78											
Equipe	-	-	-	2	1	-	-	3																					
TOTAUX	79	25/61	24/29	13	31	19	200'	101																					

TIRS A 3 PTS : 5/12 (Lyday 1/2, Ferchaud 1/2, Bilba 1/1, Akpomedah 2/5, Hayes 0/1, Gelabale 0/1)
 FAUTES : 26
 ÉLIMINÉS : Lyday, Malet (40°)
 CONTRES : 8 (Akpomedah 5)
 BALLES PERDUES : 19 (Lyday 5)
 INTERCEPTIONS : 4

• Plus gros écart : CB -10 (77-67, 39°) ; Besançon -7 (35-49, 25°)
 • Evolution : 2-6 (4°), 8-10 (8°), 15-15 (15°), 23-28 (19°), 27-32 (21°), 39-44 (27°), 52-52 (32°), 61-55 (35°)
 • Arbitres : MM. Danielou, Guédin et Amrani
 • Spectateurs : 3.000

TIRS A 3 PTS : 4/12 (Bouvier 1/1, McClure 0/3, Dumas 2/3, F. N'Kembe 1/5)
 FAUTES : 23
 ÉLIMINÉ : Mason (40°)
 CONTRE : 1 (Melicie)
 BALLES PERDUES : 10 (McClure, Melicie 3)
 INTERCEPTIONS : 8 (McClure 3)

Kunter : « Les gars ont sans doute pensé que ce serait facile »

Erman Kunter (entraîneur de Cholet) :

« Nous avons commencé ce match comme si c'était une rencontre amicale. Heureusement, notre deuxième mi-temps n'a pas été trop mauvaise. Les gars ont sans doute pensé que ce serait facile et puis les pensées étaient sans doute davantage tournées vers le play off. Dans le vestiaire, il a donc fallu remotiver tout le monde. Maintenant, nous pouvons préparer Gravelines. Mardi prochain, nous irons là-bas au complet pour gagner. Je pense que notre équipe a le potentiel pour aller loin dans ce play off. La finale, c'est un objectif réalisable. Après on verra... »

Chris Singleton (entraîneur de Besançon) : « Je suis très fier de mon équipe qui vient d'aligner deux gros matchs de suite. Il y a deux mois, nous étions morts et enterrés par tout le monde. Alors maintenant, je me dis que le plus dur est fait si nous parvenons à garder notre niveau de jeu. Honnêtement, jouer à Brest, ce n'est pas tout à fait la même chose que de jouer sa survie contre Pau-Orthez. Pour le reste, perdre un match après avoir mener pendant trois quart temps, c'est toujours frustrant. Nous avons très longtemps très bien défendu avant que les Choletais ne reprennent le contrôle du rebond. A ce moment-là, nous leur avons donné trop de deuxième, voire de troisième chance... »

Cyril Akpomedah (CB) : « La première mi-temps a été dure. Comme à Hyères, on a eu du mal à rentrer dans le match, la chaleur dans la salle n'aidant pas. Maintenant, on va

commencer par se reposer et une semaine de coupure va nous faire du bien. Gravelines est un adversaire qui nous a éliminés lors des trois dernières confrontations. On connaît l'équipe, il n'y a pas trop à préparer l'adversaire. C'est sur qu'avant le danger c'était Strong, maintenant on doit se méfier pour savoir qui prendra les responsabilités chez eux ».

Romain Malet (CB) : « Ce soir, ça a été dur, mais on s'y attendait. Besançon devait l'emporter pour espérer se sauver et ils ont joué très dur, notamment sur Claude (Marquis) qui avait trois gars sur lui au rebond sur la fin. Ce qui est décevant, c'est de voir le public nous siffler. On est une équipe jeune, on s'est battu toute la saison et on fini 4^e ce qui est bien pour nous. A Gravelines, ça va être autre chose car là-bas, le public est très chaud et pousse son équipe.



Ferchaud et les Choletais ont longtemps eu du mal à se frayer un chemin dans la défense bisontine

Alors il va falloir jouer dur en défense et éviter de perdre des ballons bêtement comme ce soir. Pour passer, on a besoin du public, il ne doit pas rester passif, et ça jouera également. De toute façon, on va tous faire le maximum pour aller le plus loin possible dans ce play off, sans s'occuper de ce qui se passe autour ».

Claude Marquis (CB) : « Ce soir, c'était un match piège, il ne faut pas oublier que Pau est tombé chez eux vendredi soir. Besançon devait faire un match sérieux et l'emporter pour éviter les barrages, donc on s'attendait à cette opposition et à ce qu'ils soient motivés dès le début. Ce qui est important, c'est qu'une nouvelle fois on a su relancer la machine et réagir. Sur la fin, on a su rester sérieux et être adroits sur la ligne pour l'emporter. Pour le play off, jouer Gravelines ça ne sera pas facile, mais on va aller là-bas pour l'emporter. Ce qui va être important dans ces confrontations, ça va être la défense et surtout réussir à contrôler le rebond ».

T.B. avec F. HUARD

Billetterie play off

Seuls les détenteurs d'un abonnement « grand supporter » auront accès aux différents matches de play off. En ce qui concerne les abonnés championnat ou championnat + coupe d'Europe, leurs places leur seront pré-réservées lors des ventes de billets qui se dérouleront au Smash le lundi 24 mai (16 h à 19 h) et le mercredi 26 mai (16 h à 19 h). Réservations également possible au 02 41 58 30 30.



La meule de fromage offerte hier soir sera découpée en parts de 200 g chacune

Une meule de comté pour la Banque alimentaire

Hier soir, à l'occasion du match Cholet basket contre Besançon basket Comté Doubs (BBCD), les dirigeants bisontins ont re-

mis à la Banque alimentaire de Cholet, représentée par Jacques Perhec, une meule de comté de 40 kg.

Le club de Besançon a en effet pris la bonne habitude, quand il se déplace, d'offrir une meule de fromage à la Banque ali-

mentaire de la ville d'accueil. « Cette meule sera découpée en parts de 200 g qui seront distribuées par la Banque alimentaire de Cholet aux personnes que nous recevons les mardis, jeudis et samedis matin », précise Jacques Perhec.

En quart de finale du play off, Cholet Basket retrouvera Gravelines qui l'a récemment éliminé de la Coupe de France. Les autres matchs opposeront Le Mans à Dijon, Pau-Orthez à Strasbourg et Chalon au Havre

Cholet au tout petit trot

Vainqueur hier de Besançon (79-74), Cholet Basket affrontera Gravelines la semaine prochaine en quarts de finale du play off.

Besançon était venu à Cholet pour sauver sa tête en Pro A. Ils sont repartis battus (79-74) avec la certitude de devoir batailler encore quelques semaines pour y parvenir dans un périlleux barrage de relégation face à sept formations de Pro B lancées dans la course à l'accession...

Des regrets, les Francs-Comtois n'ont pas vraiment à en avoir puisque même une victoire ne leur aurait pas suffi puisque Roanne s'est imposé à Vi-

chy (89-99 ap). Il n'empêche, les Bisontins n'ont pas été payés de leurs efforts puisqu'ils avaient les moyens de gagner hier à La Meilleraie. La formation choletaise avait en effet incontestablement la tête ailleurs hier soir. Sans doute à son quart de finale de play off qu'elle jouera la semaine prochaine contre Gravelines, tombeur hier du Havre aux Docks Océane (73-89).

«Comme un match amical»

* *Ce match, nous l'avons débuté comme si nous étions en plein été. Comme un match amical. Besançon était motivé. Pas nous...* », reconnaît d'ailleurs Erman Kunter qui retire néanmoins un point positif de la soirée. * *Le risque quand les joueurs sont détendus, c'est qu'ils se blessent. Heureusement, tout le monde est OK avant le play off...* *

De fait, les Choletais n'ont réellement joué que l'espace de huit minutes, à cheval sur les deuxième et troisième quart temps (35-42, 25°;

57-52, 33°). Ce sursaut d'amour propre les a soudain fait se révolter après qu'Antwan Hoard a donné sept longueurs d'avance au BBC (35-42, 25°) sur un service de McClure, venu lui-même chiper un ballon dans les mains d'un Ferchaud pas suffisamment vigilant.

Avant cela, les Choletais n'avaient en effet absolument rien réussi de bon. Pertes de balles (8), réussite famélique (33 % à 10/30 à la pause), collectif en berne... les clignotants auraient pu virer au rouge sombre si Besançon avait fait preuve d'autant de sérénité en attaque qu'en défense.

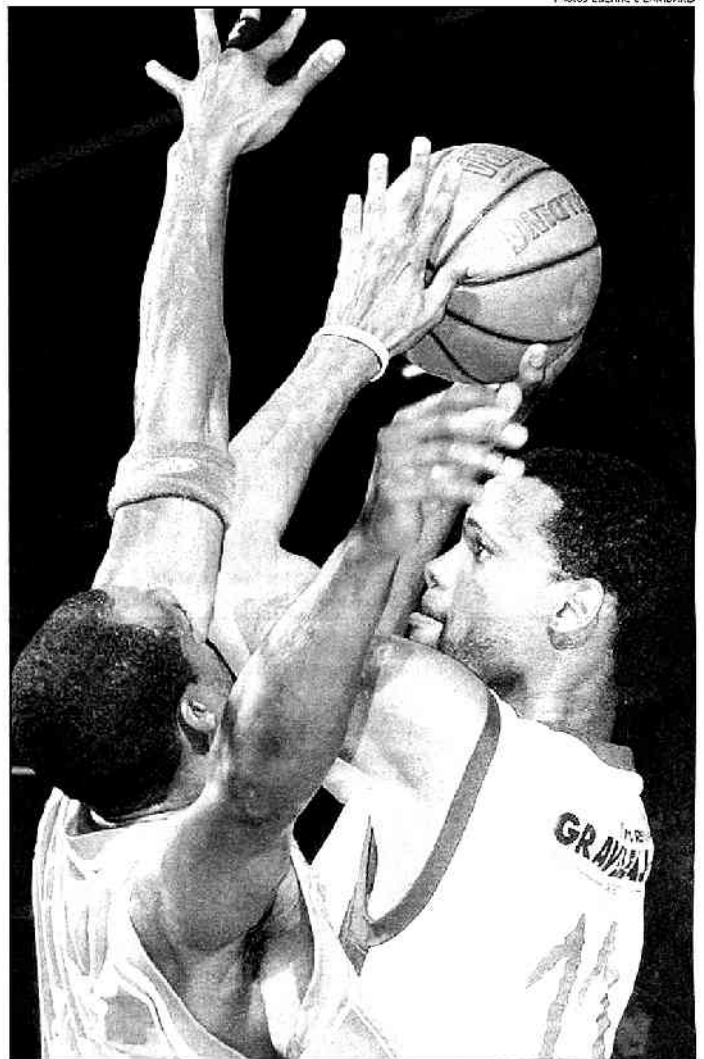
Le réveil des Choletais

Mais pour ne pas avoir su tuer le match quand il en avait l'occasion, le BBC s'est exposé au réveil des Choletais.

Ce réveil, ce sont d'abord Marquis et Akpomedah qui le font sonner, avant que Fletcher et Lyday (0 et 2 points à la pause) n'y mettent enfin du leur. En huit minutes, CB inflige donc un 22-10 à une formation bisontine dont la solidité défensive ne résiste plus aux accélérations de Lyday.

Performants en attaque, les Choletais le sont aussi en défense au grand dam de McClure qui ne trouve plus l'ouverture que depuis la ligne des lancers francs dans le dernier quart temps. De son côté, Mason se fait lui contrer plusieurs fois par Akpomedah, Fletcher et... Lyday.

Ainsi, sans en rajouter, CB construit son succès au petit trot (71-63, 38°). Le BBC abat alors sa dernière carte en « pourrissant » le jeu. Fautes après



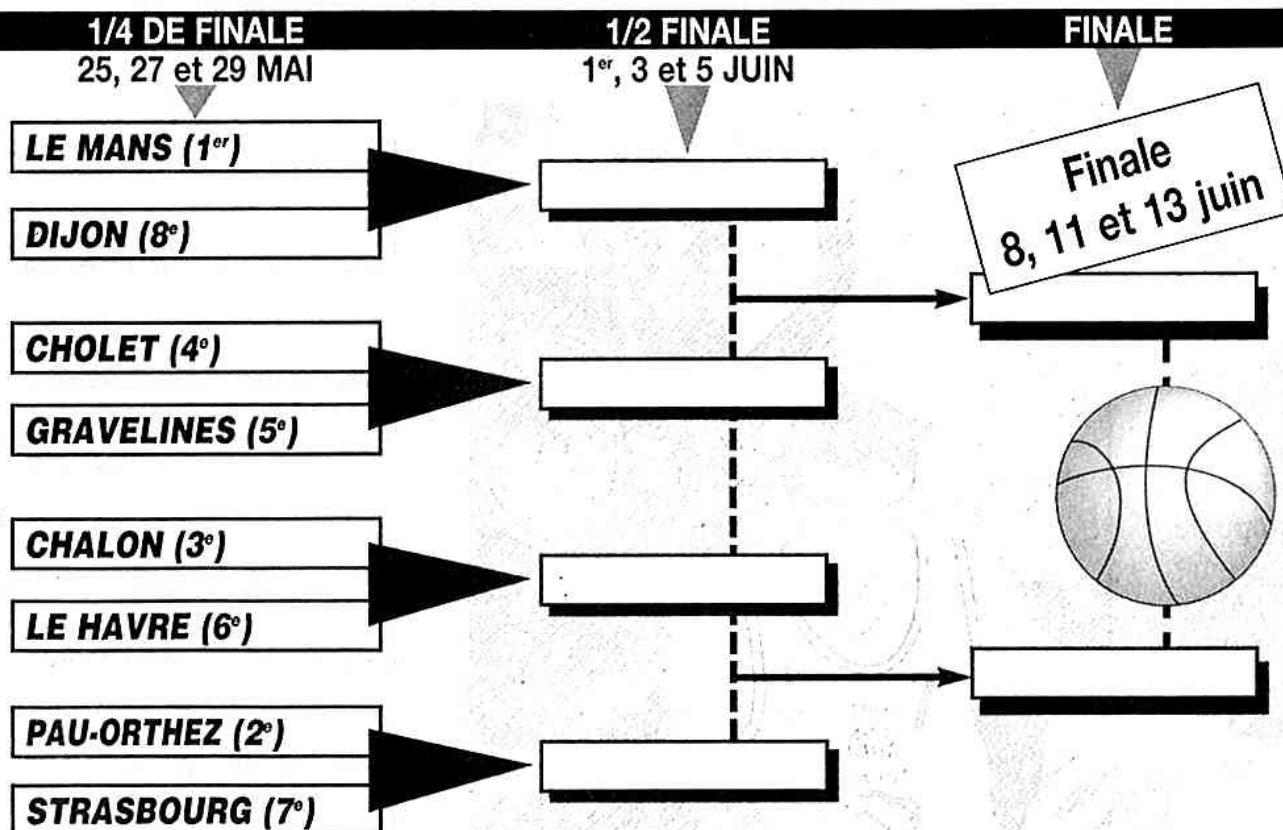
Moins mauvais des Choletais en première période, Claude Marquis a su répondre présent au rebond en fin de partie

fautes, tous les acteurs de cette bien terne partie tentent finalement leur chance sur la ligne des lancers

francs. Mais à ce jeu-là, les Choletais n'ont pas tremblé (79-73).

Tristan BLAISONNEAU

PRO A : PLAY OFF



Les 3 tours au meilleur des 3 matchs :
2^{ème} manche et belle éventuelle dans la salle du mieux classé en saison régulière

• INFOGRAPHIE CO •

LA 34^{ème} ET DERNIÈRE JOURNÉE

Dijon défiera les Manceaux

Dijon a obtenu le dernier ticket pour le play-off grâce à victoire sur Hyères-Toulon (84-69) hier lors de la 34^e et dernière journée de la saison régulière.

Les Dijonnais restaient sous la menace d'un retour de Nancy, qui s'est incliné sur son parquet face à Chalon-sur-Saône (79-93). Ils affronteront en quart de finale le vainqueur de la première phase du Championnat, Le Mans. Dans le bas du tableau, Besançon n'a pu éviter la place de 17^e et

jouera les barrages de relégation avec les équipes classées de la 2^e à la 8^e place de la ProB. Battus à Cholet (74-79), les Bisontins sont devancés par Roanne, vainqueur à Vichy (99-89). Parmi les qualifiés pour le play-off, Strasbourg a fait la mauvaise opération de la soirée. En s'inclinant à Villeurbanne (76-86), les Alsaciens terminent à la 7^e place et devront affronter le champion en titre, Pau-Orthez, en quarts de finale.

Cholet affrontera Gravelines en playoffs

Après la victoire des Nordistes au Havre, et la défaite de Strasbourg à Villeurbanne, les Choletais retrouveront Gravelines en quarts de finale. Besançon, lui, devra passer par les barrages pour assurer son avenir en Pro A.

« J'aimerais bien retrouver Cholet en playoffs, pour que l'on puisse montrer un autre visage. » Eric Girard, l'ancien entraîneur de CB et actuel coach du Havre, avait émis ce souhait au soir de la déroute du Havre à Melle-sur-l'Yèvre. Il n'aura finalement pas l'occasion de revenir dans les Mauges. Dominé par Gravelines dans son affrontement avec les Dockers océaniques, le STB a laissé filer la 3^e place, et peut dire l'oublié. C'est donc le BCM qui retrouvera Cholet sur sa route. Ce dernier a remporté la victoire dans le championnat. Les deux formations se sont affrontées à leur retour en saison dernière, dont en quart-de-finale de 3^e. Cette année, elles se sont déjà rencontrées à trois reprises, dans les affrontements de championnat. Une victoire partout et une en coupe de France (succès choletais). Ce sont donc deux adversaires qui se connaissent parfaitement et qui se retrouveront dès mardi dans le Nord, puis mardi à Lille. « C'est un adversaire qui s'appuie sur de solides individualités. Mais si l'on joue avec notre rôle, et comme on a l'avantage du terrain, on a une sérieuse chance. Mardi, on ira là-bas pour gagner, insiste Erwan Kuntze, qui serait bien son groupe adjoindre à la France.

Plus tôt lundi, Cholet n'aura pas laissé ses lieux saints à Teuton. Comme dans le Nord, la formation cho-

letaise a joué une première période usant-pas. Face à des Bleublancs combattifs comme eux. Une équipe en ordre, mais en mal d'organisation, les Choletais sont entrés en effet très vite dans le jeu. Peu nombreux pour une rencontre qui ne recréait pas le moindre enjeu pour eux. Flacher et compagnie a été rapidement réprimandé de mener une défense choletaise pas très mobile mais certainement saine. La rencontre s'est bien vite dans un festival d'approximations offensives, de part et d'autre, pour finir par le premier acte sur un score de 20-18 (10-12). Les choletais ont cherchés à ouvrir le jeu par Erwan Kuntze ne changeant pas grand-chose à la nonchalance de ses coéquipiers. Trois joueurs ont été sévèrement offensés, à l'instar de ses coéquipiers sur ses positions très discutables. « C'est vrai que l'on avait beaucoup misé sur notre défense », souligne Chris Singe. En coupant les lignes de passes choletaises notamment, le BCM gère au mieux la défense. C'est ainsi que les Mauges et se mélangent un petit panier avant le score (23-28, 19).

Il s'agit de la fin (déjà mentionné). Cholet retourne de Lille pour les affrontements après le repos. Un dominant du Nord, les joueurs des Mauges s'occupent spécialement sur un objectif plus difficile (5 contacts) que celui de leurs adversaires pour passer leur palmarès à l'encontre, notamment dans la dernière quart (32-28) où ils réprovoquent plus la machine d'Hoelle dans l'attaque que dans la défense.



Claude Marquis, en action. Le Choletais et le Maillotin, a zappé sa puissance dans le dernier quart pour faire exploser la défense choletaise.

Christophe MAZDYER

Cholet-Basket - Besançon : 73-74 (10-12, 17-18, 20-18, 32-28). Arbitres : M.V. Don elou, Guédin et Amrani. 3 000 spectateurs.

● **Erwan Kuntze**. Les supporters choletais ont pris position quant à l'avenir d'Erwan Kuntze. Ils réclament hier, son maintien à Cholet avec force banderoles et chants.

● **Bardet de retour**. Prêts depuis deux ans à Reims, où il partira activement à l'accession en Pro A à la fin de la saison estivale, Olivier Bardet sera de retour dans les Mauges la saison prochaine. L'ancien formé à CB est, en effet, en court pour ceux qui seront encore avec le club des Mauges.

● **Location pour les playoffs**. Le 1/4 de finale retour se jouera le jeudi 27 mai (20h) à Melle-sur-l'Yèvre. Deux séances de location de places sont prévues au 3^e match, le mardi 26 mai de 18h à 19h et la mercredi 28 mai aux mêmes horaires.

● **Les espoirs victorieux**. Les jeunes Choletais ont emporté sans souci le dernier match de saison, hier, face à leurs homologues bisontins (81-75). A noter : retour d'Antoine performant de de Vipaka (33 points, 4 rebonds et 5 passes pour 34 évènements).

● **Déjà à l'étape**. Le dernier acte pour les playoffs a lieu : rencontre, donc, Le Mans en quarts de finale. A noter, à l'issue de la première du choc, maillotin N'ovic, qui est inscrit au 1^{er} tour de la Coupe de France, jeudi contre Pau-Orthez.

Malet : " Réussir un coup à Gravelines "

Romain Malet (Cholet) : « On savait que Besançon voulait éviter les barrages et ils ont été très accrocheurs. Je regrette simplement la réaction du public en première mi-temps, car nous terminons quatrièmes du championnat, ce qui est quand-même positif pour une équipe jeune comme la nôtre. J'espère qu'ils seront présents pour nous supporter face à Gravelines. Le premier match

là-bas, sera difficile dans un véritable chaudron. Nous tenterons d'y faire un coup, en jouant notre jeu, c'est-à-dire dur en défense et en évitant les pertes de balle. »

Claude Marquis (Cholet) : « C'était un match piège. Pau s'était fait surprendre par cette équipe qui voulait éviter les play-offs de relégation. Ils ne nous ont pas facilité la tâche. Mais nous avons su lancer la

machine à temps. Gravelines sera un quart de finale très difficile, avec le premier match là-bas. Toutefois, nous avons montré que nous sommes capables de gagner à l'extérieur. Il faudra pour cela bien défendre et contrôler le rebond. »

Cyril Akpomedal (Cholet) : « La mise en jambes a été difficile, nous avons du mal à trouver le rythme. Après la pause, nous avons réussi à

reverser la tendance. Jouer Gravelines ? Au moins, c'est un adversaire que l'on connaît bien. A nous de bien étudier leur jeu, en sachant que Strong est désormais absent (blessé). Mais c'est une autre compétition qui commence. Il va falloir bien récupérer pour l'aborder dans les meilleures dispositions. »

Les nouveaux objectifs de Cholet

Cholet Basket aura l'avantage du terrain pour disputer son quart de finale de play off face au Havre, Gravelines ou Strasbourg.

Eliminé dès le premier tour de la Coupe ULEB, pas qualifié pour la Semaine des As, Cholet Basket semblait jusqu'ici fâché avec ses objectifs initiaux.

Alors, après s'être invités sportivement à la table du play off le 17 avril après une victoire à Nancy (82-92), les Choletais s'étaient promis d'ajouter une cerise sur ce gâteau de fin de saison. « *Nous pouvons viser la quatrième place* », martelaient-ils tous alors.

Cette quatrième place de leur rêve est donc devenue réalité avant-hier

Les Choletais ont été extrêmement adroits à 3 points à Hyères

à Hyères-Toulon, où Jim Bibba et ses partenaires se félicitaient tout autant de leur succès face

aux Varois (87-96) que de la défaite in extremis de Gravelines face à Strasbourg (88-89).

Cet accessit de choix derrière le trio de tête composé des seules équipes à avoir fait tomber CB depuis trois mois (Chalon 55-70, Le Mans 54-70 et Pau-Orthez 71-80) est tout à fait remarquable pour un groupe jeune, que peu d'observateurs attendaient à pareille fête en début de saison et encore moins le 7 février dernier au soir d'une sixième défaite en sept

matchs.

Discours payant à la pause

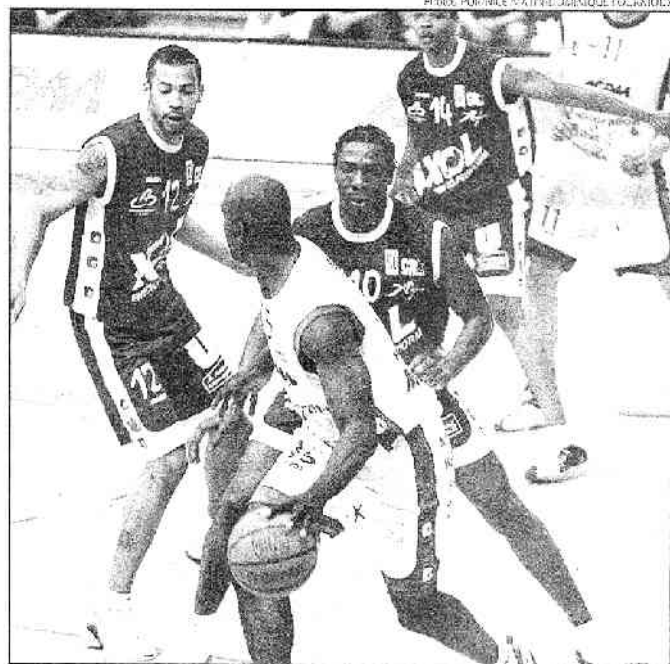
Mais aujourd'hui, les doutes ont laissé place à la confiance. Ainsi, le CB du début d'année avait tendance à perdre ses moyens dans l'adversité. Celui de vendredi a su se faire violence pour renverser le cours d'un match pourtant bien mal engagé sur les bords de la Méditerranée.

Incapables de prendre à revers la mobile défense de zone mise en place par les Toulonnais, les Choletais ont ainsi laissé filer une très triste première période, marquée par quelques scènes impensables comme cette remise en jeu que DeRon Hayes ne fera jamais puisque l'arbitre M. Vauthier a attendu plus de cinq secondes avant de lui ordonner de redonner la balle aux Varois (44-35, 19').

Fatigue de fin de saison ? Manque de motivation face à un adversaire présumé plus faible ? Toujours est-il que les Choletais avaient besoin d'un électrochoc. Erman Kunter su sans nul doute trouver les mots justes pour regonfler le moral de ses troupes à la pause.

Un record pour Ferchaud

La belle machine choletaise était alors de retour. Enfin concernés par la défense, les Choletais portaient leurs premiers assauts sous le panier varois (premier rebond offensif de



Les intérieurs choletais (ici Akpomedah et Bilbo) ont mis plus de vingt minutes avant de venir contrarier les desseins de Miller et des grands gabarits varois

CB capté par Fletcher à 22'). Cette nouvelle donnée tactique ouvrait de nouveaux horizons aux extérieurs choletais, désormais plus libres de leurs mouvements. « *Nous espérons que Cholet connaîtrait une panne d'adresse. Hélas pour nous ce ne fut pas le cas* », maugréait l'entraîneur toulonnais Jean-Louis Borg désolé de constater que Ferchaud (5/5 à 3 points record de la saison en Pro A)

et ses partenaires s'amusaient derrière la ligne des 6,25 mètres (13/20).

Voici donc la formation choletaise quatrième de la saison régulière et sûre de son jeu à l'heure d'entamer un play off qu'Erman Kunter annonce « *très ouvert* ». Signe que l'entraîneur turc ne compte certainement pas s'arrêter en si bon chemin...

Tristan BLAISONNEAU

Quel adversaire pour CB en play off ?

Assuré de finir quatrième de la saison régulière, CB entamera donc son play off sur le parquet du 5^e le mardi 25 mai. Le match retour et la belle éventuelle auront ensuite lieu à La Meilleraie les jeudi 27 et samedi 29. Mais pour connaître le nom de leurs futurs adversaires (Le Havre, Gravelines ou Strasbourg), les Choletais devront patienter jusqu'à mardi soir.

CB - LE HAVRE SI...

• Le Havre s'impose face à Gravelines

CB - GRAVELINES SI...

• Gravelines gagne au Havre et Strasbourg perd à Villeurbanne

CB - STRASBOURG SI...

• Strasbourg gagne à Villeurbanne et Gravelines gagne au Havre

Gelabale candidat à la "draft" NBA

Quatre Français, parmi lesquels Mickaël Gelabale, figurent parmi les 94 premiers candidats déclarés à la draft (sélection des nouveaux talents) de NBA. Outre Gelabale, Gary Chathuant, meneur de jeu à Brest, Johan Petro, ailier fort de Pau Orthez, et Marcin Stefanski, ailier de Dijon, ont décidé de tenter leur chance, sur la trace de Tony Parker. Parker est l'un des cinq Français évoluant actuellement en NBA avec Mic-

kael Pietrus (Golden State) et Boris Diaw (Atlanta), sélectionnés l'an passé. Jérôme Moïso (Toronto), présent depuis la saison 2000, et Tariq Abdul Wahad, l'homme qui a ouvert la voie en 1997 mais qui figure désormais dans une voie de garage avec les Dallas Mavericks. La traditionnelle draft est prévue le 24 juin au Madison Square Garden de New York.

Erman Kunter annoncera sa décision jeudi ou vendredi prochain

Erman Kunter à Villeurbanne. Info ou intox ? Alors que les hypothèses fleurissent, la seule vérité du moment est que rien n'est encore signé. Gilles Moretton, le président de l'ASVEL a d'ailleurs confirmé vendredi soir à Roanne ce que Kunter ne cesse de répéter depuis plusieurs jours maintenant.

Aujourd'hui, les pensées d'Erman Kunter sont choletaises puisqu'il prépare la venue de Besançon mardi à La Meilleraie mais surtout le play off qui suivra. Alors, en attendant le retour de vacances du président de CB Patrick Chiron, prévu mercredi, et une rencontre devenue obligatoire entre les deux hommes, voici quelques grandes lignes d'un très probable futur transfert. Il faudra en tout cas patienter jusqu'à « *jeudi soir ou vendredi* » pour qu'Erman Kunter annonce publiquement sa décision finale.

Kunter à Villeurbanne les aspects positifs

• **L'Europe.** Selon toutes vraisemblances, l'ASVEL devrait jouer l'Euro-ligue la saison prochaine. Et même en cas de victoire finale du Mans en play off, l'ASVEL est quasiment assurée de disputer l'ULEB l'an prochain.

• **Les finances.** Financièrement parlant, un transfert à Villeurbanne serait forcément intéressant pour Erman Kunter. Outre un salaire élevé, Kunter aurait à Lyon les moyens de ses ambitions en matière de recrutement. Et donnée non négligeable, l'ASVEL a pour habitude de voyager en avion, aussi bien en championnat qu'en coupe d'Europe. Fini donc les longs trajets en bus que l'entraîneur turc exécra... ou alors ce sera dans un bus grand luxe, le même que celui de l'Olympique Lyonnais !

• **Une suite logique.** Passer de Cholet à Villeurbanne est une progression normale et logique dans la carrière d'un entraîneur. Et une telle opportunité ne se présente pas tous les jours...

Kunter à Villeurbanne les aspects négatifs

• **La valse des coaches.** Quatre entraîneurs en quatre ans (Beuginot, Tanjevic, Hervé, Veyrat). C'est le bilan de l'ASVEL qui, malgré ses gros moyens financiers et sa volonté, ne parvient pas à construire dans la durée. Le prochain entraîneur est prévenu...

• **Les joueurs sous contrat.** Six joueurs seront encore sous contrat l'an prochain (Mrizek, Owens, Dioumassi, Souchu, Frigout et Giffa). Entreront-ils dans les plans du futur entraîneur ? Mais est-ce réellement un problème ?

Kunter à Cholet les aspects positifs

• **Un climat de confiance.** Tout n'est pas rose tous les jours dans les Mauges, mais l'entraîneur turc est au moins assuré d'avoir la confiance des joueurs qui adhèrent pleinement à ses méthodes. S'il reste, bon nombre d'entre eux pourraient être tentés de prolonger l'aventure avec CB. En revanche, s'il part... Cette totale confiance est également

partagée avec le staff technique (Ruddy Nelhomme l'assistant, Serge Krakowiak le kiné, Nicolas Fontenau le préparateur physique...) ainsi, et c'est un point crucial, qu'avec le président. « *Il serait malhonnête de ma part de décider quoi que ce soit sans revoir le président comme nous avions décidé de le faire. C'est lui qui m'a fait confiance en début de saison...* », explique ainsi Erman Kunter au sujet de Patrick Chiron.

Kunter à Cholet les aspects négatifs

• **Les finances.** Thierry Chevrier, le directeur de CB, était vendredi à Paris pour présenter le budget du futur exercice. Pour la deuxième année consécutive, la masse salariale de CB ainsi que l'ensemble des charges au montant budgété devraient être encadrées. En restant à Cholet, Erman Kunter relèverait donc un drôle de défi qui consisterait à obtenir l'an prochain des résultats au moins aussi bons que cette saison mais avec des moyens encore plus limités !

T.B.

Les Choletais au petit trot

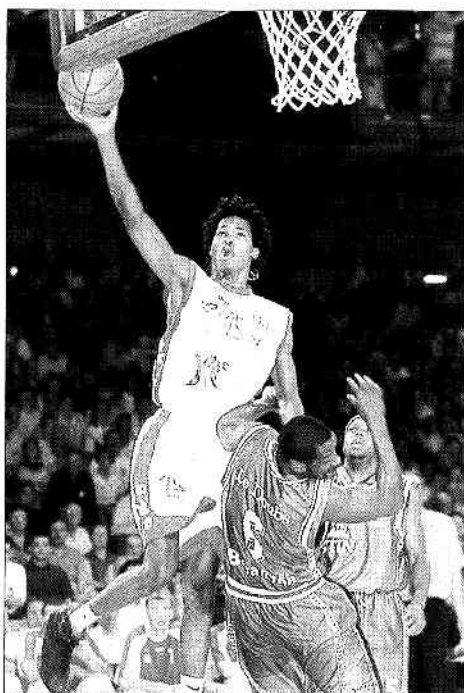
Déjà assurés de leur quatrième place, les hommes d'Erman Kunter ont joué à l'économie, hier soir. Les esprits sont désormais tournés vers Gravelines, l'adversaire de CB lors des quarts de finale des play-off, la semaine prochaine.

Cholet : 79
Besançon : 74

Ce sera Gravelines ! Pour Cholet Basket, le match le plus intéressant de la dernière journée de la phase régulière de la compétition ne se jouait pas sur le parquet de la Meillerie, mais au Havre, où les Nordistes ont décroché la 5^e place au détriment des hommes d'Eric Girard, profitant de la défaite de Strasbourg à Villeurbanne. Benoit Georget et ses camarades affronteront donc CB la semaine prochaine lors du premier round des play-off.

Pas sûr qu'il s'agisse du meilleur adversaire possible pour l'équipe des Mauges, qui a dû batailler ferme pour l'emporter chez elle voici quelques semaines en championnat face à ce même adversaire, avant de s'incliner en quarts de finale de la coupe de France. Première manche mardi prochain, à Gravelines, retour le jeudi, à Cholet, où se jouera la helle éventuelle, le samedi suivant.

« Nous avons l'avantage du terrain et c'est important, car j'ai l'impression que notre salle devient de plus en plus chaude », es-



Gelabale n'a pas semblé très concerné...

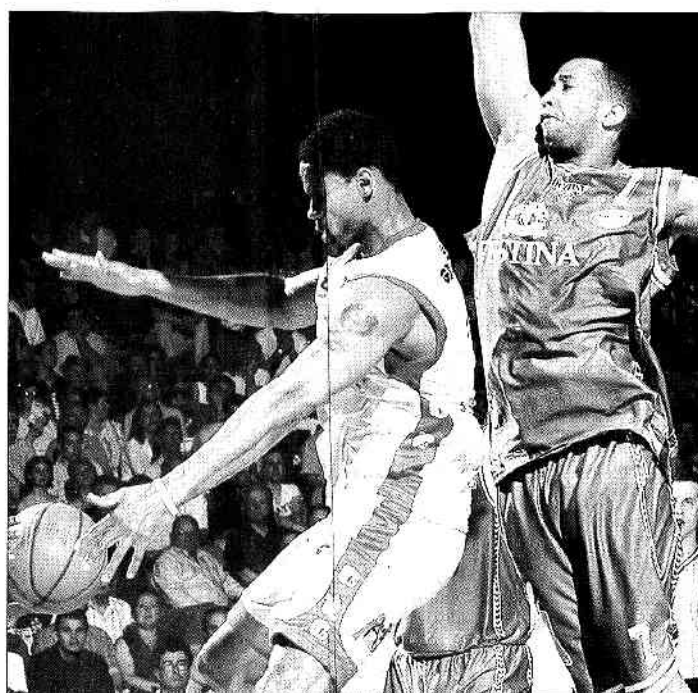
time Erman Kunter. Hier soir, le coach turc a pu mesurer l'attachement des supporters choletais à son égard, alors qu'il est en contact avancé avec l'ASVEL. « Cela fait plaisir, c'est sûr, mais je veux surtout me concentrer sur les play-off », confie-t-il, tout en avouant que sa situation devrait s'éclaircir en cette fin de semaine, après une entrevue avec le président Chiron

qui rentre aujourd'hui d'un voyage au Maroc.

Quant au match de ce mardi, il ne restera pas gravé dans les mémoires du public de la Meillerie, suffoquant sous les toiles d'une enceinte transformée en étuve par les premières grosses chaleurs de l'année. Les joueurs choletais aussi, ont semblé manquer d'air, du moins lors d'une première période dépourvue d'intérêt. « A la différence de Besançon qui lutte pour le maintien, nous n'avions plus d'objectif après avoir assuré notre quatrième place », plaide Kunter. Par moments, j'ai eu l'impression d'assister à une rencontre amicale de début de saison. »

CB se réveille en fin de match

Les chiffres parlent d'eux-



... à la différence de Marquis, meilleur marqueur choletais de la rencontre (17 points).

(Photos NR, Eric Poillet)

mêmes. Lors du premier quart temps, bouclé sur un score décrié (10-12), CB a signé un pitoyable 4/16 dans les tirs et sans l'apport de Raphaël Desroses, sorti du banc avant le repos pour aligner trois paniers consécutifs, le débours local à mi-parcours aurait été plus important (27-30). A l'image d'un Gelabale qui est apparu guère concerné, les Choletais avaient la tête ailleurs.

Et puis, calin-calin, la machine se mettait en route pour briser le faux rythme imposé par des Bisontins qui avaient placé tous leurs espoirs dans une défense appliquée.

Sous l'impulsion d'un Akpomedah consciencieux Cholet virait en tête à l'annonce de la dernière ligne droite (54-52, 32^e), pour ne

plus lâcher les rênes de la partie. Car les Frانس-Comtois avaient beau s'accrocher, leur maladresse dans les tirs a généralisé et sur la ligne des lancers francs en particulier leur interdisait toute possibilité de retour. A l'heure des comptes, CB se contentait d'un succès relativement étriqué qui a le mérite de maintenir une certaine dynamique, en prévision de la suite des événements.

« Mardi, nous jouerons à Gravelines pour gagner », prévient Erman Kunter. Nous avons les moyens de passer cette étape, pour aller plus loin. Objectivement, je pense même que notre équipe peut se hisser jusqu'en finale. C'est, en tout cas, notre objectif. »

Sacré défi !

Christophe GENDRY

La fiche technique

Mi-temps : 27-30. Score des quarts temps : 10-12, 17-18, 20-18, 32-26. Arbitres : MM. Danielou, Guédin, Amrani. Spectateurs : 3.000.

Cholet Basket : 25 tirs réussis sur 61 (41 %) dont 5/12 à 3 points, 24 LF sur 29, 44 rebonds dont 13 offensifs (Marquis, 11), 19 passes décisives (Lyday, 5), 12 balles perdues, 26 fautes.

Les marqueurs : Fletcher 11, Lyday 13, Desroses 6, Ferchaud 6, Bilba 3, Marquis 17, Akpomedah 16, Hayes 2, Gelabale 5.

Besançon : 24 tirs réussis sur 63 (38 %) dont 4/12 à 3 points, 22 LF sur 32, 39 rebonds dont 12 offensifs (Hoard 8), 15 passes décisives (McClure 6), 15 balles perdues, 23 fautes. Un joueur éliminé : Mason (39^e).

Strasbourg fait la mauvaise affaire

LE MANS : 92 REIMS : 72

Mi-temps : 49-35 (23-10, 26-25, 21-21, 22-16). Spectateurs : 3 800. Arbitres : MM. Bretagne, Roman et Karaquillo.

• **LE MANS** : 31/63 aux tirs (dont 13/26 à 3 pt) - 17 LF/24 - 37 rebonds - 27 passes décisives - 13 balles perdues - 13 fautes
Amagou 6, A. Sy 2, Gouacide 4, Koffi 17, Ruzic 19, Bokolo 12, Corre 3, Turner 11, J.D. Jackson 10, Price 8

• **REIMS** : 28/68 aux tirs (dont 7/24 à 3 pt) - 9 LF/11 - 35 rebonds - 19 passes décisives - 16 balles perdues - 19 fautes - 1 joueur sorti : Lux (37°)
Boissié 6, Bardet 13, Cantamessa 12, M. Sy 2, Vignier 17, Lux 9, Toti 5, Gillet 8

PAU-ORTHEZ : 85 PARIS BR : 74

Mi-temps : 45-32 (20-20, 25-12, 25-12, 15-30). Arbitres : MM. Castano, Perier et Jeanneau. Spectateurs : 5 800 environ

• **PAU-ORTHEZ** : 27/58 aux tirs (dont 6/20 à 3 pt) - 25 LF/30 - 44 rebonds - 14 passes décisives - 17 balles perdues - 14 fautes
Lukovski 20, Foirest 8, Faurthoux 8, Drozdov 9, Pietrus 7, Julian 10, Skelton 10, Salyers 9, Petro 2, Dubos 2

• **PARIS BR** : 32/71 aux tirs (dont 5/10 à 3 pt) - 5 LF/6 - 29 rebonds - 18 passes décisives - 13 balles perdues - 24 fautes - 2 joueurs sortis : Stone (36°), Collier (39°)
Stone 11, Micoud 13, Gradit 6, Chelle 4, Collier 18, T. Gadou 13, Tchiloemba 2, Marco 2, Larrouquis 2, Chignard 3

LE HAVRE : 73 GRAVELINES : 89

Mi-temps : 36-55 (score des quarts-temps : 26-18, 10-37, 21-30, 16-14). Spectateurs : 3 600. Arbitres : MM. Radonjic, Conderanne et Supiot

• **LE HAVRE** : 25/53 aux tirs (dont 10/23 à 3 pt) - 13 LF/19 - 24 rebonds - 21 passes décisives - 20 balles perdues - 19 fautes
Kantor 2, Greer 16, Guice 20, Lewis 3, Durham 4, Alexander 9, Vaccarin 3, Kraidy 10, Yalzaikan 5, Chery 1

• **GRAVELINES** : 34/63 aux tirs (dont 11/21 à 3 pt) - 10 LF/15 - 36 rebonds - 23 passes décisives - 21 balles perdues - 26 fautes
Adomaitis 24, Woolridge 10, Miller 12, Perica 14, Lear 3, Bouziane 5, Greer 13, Radunovic 5, Georget 3

DIJON : 84 HYÈRES-TOULON : 69

Mi-temps : 41-29 (19-16, 22-13, 19-22, 24-18). Spectateurs : 4 050. Arbitres : MM. Boué, Bardera, Maestre

• **DIJON** : 24/57 aux tirs (dont 6/20 à 3 pt) - 30 LF/36 - 35 rebonds - 16 passes décisives - 19 balles perdues - 28 fautes
P. Morlende 18, Barrett 22, Bernard 10, Monnet 4, Stefanski 9, Zig 6, Ndong 13, Hamm 2

• **HYÈRES-TOULON** : 28/59 aux tirs (dont 5/20 à 3 pt) - 8 LF/8 - 26 rebonds - 17 passes décisives - 20 balles perdues - 29 fautes - 1 joueur sorti : Milling (33°)
Thery 2, Nivière 17, Gugino 16, Christophe 9, Legname 1, Milling 4, Bouteille 11, Miller 9

NANCY : 79 CHALON : 93

Mi-temps : 35-52 (25-29, 10-23, 23-20, 21-21). Arbitres : MM. Gauthier, Roman et Gros. Spectateurs : 3 800

• **NANCY** : 27/61 aux tirs (dont 8/17 à 3 pt) - 17 LF/22 - 37 rebonds - 20 passes décisives - 16 balles perdues - 22 fautes personnelles - 2 joueurs éliminés : Zianveni (36°), Childress (39°)
Childress 25, Garcia 19, Nedic 8, Videnov 9, Vinson 8, Zianveni 6, Beylina 2, Mendy 2

• **CHALON** : 35/69 aux tirs (dont 7/20 à 3 pt) - 16 LF/23 - 38 rebonds - 19 passes décisives - 8 balles perdues - 18 fautes
Laure 15, Crowder 14, Mokongo 11, Jackson 11, Henlan 10, Sefolosa 10, Mc Donald 9, Benjamin 8, Larsson 5

VILLEURBANNE : 86 STRASBOURG : 76

Mi-temps : 45-37 (18-18, 27-19, 19-19, 22-20). Arbitres : MM. Gasperin, Greva, Antiphon

Spectateurs : 2 998

• **ASVEL** : 34/66 aux tirs (dont 12/23 à 3 pt) - 6 LF/10 - 34 re-

bonds - 23 passes décisives - 10 balles perdues - 14 fautes
Owens 1, Souchu 12, Mirzaek 21, Giffa 3, Gulyas 6, Hood 2, Sangaré 14, Rich 2, Dioumassi 6, Touré 19

• **STRASBOURG** : 30/76 aux tirs (dont 5/23 à 3 pt) - 11 LF/11 - 46 rebonds - 15 passes décisives - 10 balles perdues - 18 fautes - Joueur sorti : Hughes (39°)
Hughes 25, Perincic 10, Jennings 7, Bolic 2, Gautier 11, Palmer 12 Nissim 9

VICHY : 89 ROANNE : 99 (A.P)

Mi-temps : 45-41 (20-21, 25-20, 18-22, 20-20, 6-16). Spectateurs : 3 000. Arbitres : MM. Bichon, Julien et Griffin

• **VICHY** : 29/67 aux tirs (dont 12/26 à 3 pt) - 19 LF/32 - 44 rebonds - 24 passes décisives - 17 balles perdues - 21 fautes - 1 joueur sorti : Zadravec (41°)
Smith 21, Cissé 15, Zadravec 23, Diakité 13, Pearson 4, Morton 13

• **ROANNE** : 37/84 aux tirs (dont 10/27 à 3 pt) - 15 LF/24 - 54 rebonds - 12 passes décisives - 11 balles perdues - 27 fautes - 2 joueurs sortis : Forbes (40°) et Ndiaye (44°)
Ndiaye 12, Atkins 11, Tillon 3, Forbes 7, Recoura 5, Kantié 7, Archbold 35, Badiane 2, Jovanovski 17

LIMOGES : 87 BOURG-EN-BRESSE : 91

Mi-temps : 47-43 (27-20, 20-23, 26-19, 14-29). Spectateurs : 2 000. Arbitres : MM. Mateus, Chambon et Bissang

• **LIMOGES** : 33/69 aux tirs (dont 7/27 à 3 pt) - 14 LF/15 - 31 rebonds - 22 passes décisives - 17 balles perdues - 27 fautes - 1 joueur sorti : Poupet (40°)
McCants 16, Hafnar 9, Alao 11, Gibbs 19, Paul 6, McCurdy 4, Sylvain 3, Labeyrie 19

• **BOURG-EN-BRESSE** : 32/61 aux tirs (dont 5/17 à 3 pt) - 22 LF/34 - 40 rebonds - 22 passes décisives - 18 balles perdues - 19 fautes - 1 joueur sorti : Sindjelic (38°)
Essart 5, Washington 33, Naydenov 11, Percevaux 8, Samnick 4, Sindjelic 12, Kirksay 18

Barrages ProA/Pro B

• Besançon (17° ProA) - Brest (8° ProB)
• St-Quentin (4° ProB) - Rueil (5° ProB)
• G-Epinol (3° ProB) - Rouen (6° ProB)
• Châlons (2° ProB) - St-Etienne (7° ProB)

Mêmes dates que le play-off ProA. Le vainqueur en ProA

Pro A

Vichy-Roanne	89	-	99			
Lyon-Villeurb.-Strasbourg	86	-	76			
Limoges-Bourg. en Br.	87	-	91			
Cholet Basket-Besançon	79	-	74			
Le Mans SB-Reims	92	-	72			
Nancy-Chalon/Saône	73	-	93			
JDA Dijon-Hyères-Toul.	84	-	69			
Pau-Orthez-Paris BR	85	-	74			
STB Le Havre-Gravelines	73	-	89			
Classement	Pts	J	G	P	Pp	Pc
1. Le Mans SB	61	34	27	7	2785	2467
2. Pau-Orthez	80	34	26	8	2985	2628
3. Chalon/Saône	59	34	25	9	2685	2549
4. Cholet Basket	56	34	22	12	2681	2655
5. Gravelines	55	34	21	13	2730	2547
6. STB Le Havre	54	34	20	14	2646	2612
7. Strasbourg	54	34	20	14	2991	2980
8. JDA Dijon	52	34	18	16	2870	2782
9. Nancy	51	34	17	17	2825	2776
10. Reims	50	34	16	18	2823	2909
11. Lyon-Villeurb.	48	34	14	20	2582	2548
12. Vichy	48	34	14	20	2798	2915
13. Paris BR	47	34	13	21	2604	2562
14. Hyères-Toul.	47	34	13	21	2730	2848
15. Bourg. en Br.	47	34	13	21	2645	2832
16. Roanne	45	34	11	23	2782	2915
17. Besançon	43	34	9	25	2553	2894
18. Limoges	41	34	7	27	2531	2807

CHOLET - Besançon 79 - 74**Quarts-temps : 10-12, 17-18, 20-18, 32-26**

CHOLET : 25 paniers (dont 5 sur 12 à 3 pts) sur 61 tirs - 24 LF sur 29 tentés - 44 rebonds - 19 passes décisives - 12 balles perdues - 26 fautes personnelles - 2 joueurs sortis: Lyday (40), Malet (40), Fletcher (11), Lyday (13), Desroses (6), Ferchaud (6), Bilba (3), Marquis (17), Akpomedah (16), Hayes (2), Gelabale (5).

BESANÇON : 24 paniers (dont 4 sur 12 à 3 pts) sur 63 tirs - 22 LF sur 32 tentés - 39 rebonds - 15 passes décisives - 10 balles perdues - 23 fautes personnelles - 1 joueur sorti: Mason (40), Bouvier (3), McClure (18), Mason (13), Méléric (8), Dumas (8), Hoard (15), N'Kembé (9).

Spectateurs: environ 3000.

LE MANS - Reims 92 - 72**Quarts-temps : 23-10, 26-25, 21-21, 22-16**

LE MANS : 31 paniers (dont 13 sur 26 à 3 pts) sur 63 tirs - 17 LF sur 24 tentés - 37 rebonds - 27 passes décisives - 13 balles perdues - 13 fautes personnelles. Amagou (6), A. Sy (2), Gouacide (4), Koffi (17), Ruiz (19), Bokolo (12), Corre (3), Turner (11), J.D. Jackson (10), Price (8).

REIMS : 28 paniers (dont 7 sur 24 à 3 pts) sur 68 tirs - 9 LF sur 11 tentés - 35 rebonds - 19 passes décisives - 16 balles perdues - 19 fautes personnelles - 1 joueur sorti: Lux (37), Boissié (8), Bardet (13), Cantamessa (12), M. Sy (2), Vignier (17), Lux (9), Toti (5), Gillet (8).

Spectateurs: 3800.

Nancy - Chalons/Saône 79 - 93**Quarts-temps : 29-25, 23-10, 20-23, 21-21**

Nancy : 27 paniers (dont 8 sur 17 à 3 pts) sur 61 tirs - 17 LF sur 22 tentés - 37 rebonds - 20 passes décisives - 18 balles perdues - 22 fautes personnelles - 2 joueurs éliminés: Zianveni (36), Childress (39), Childress (25), Garcia (19), Nedic (8), Videnov (9), Vinson (8), Zianveni (6), Beyina (2), Mendy (2).

CHALON-SUR-SAÔNE : 35 paniers (dont 7 sur 20 à 3 pts) sur 69 tirs - 16 LF sur 23 tentés - 38 rebonds - 19 passes décisives - 8 balles perdues - 18 fautes personnelles. Laure (15), Crowder (14), Mokongo (11), Jackson (11), Henian (10), Sefofocha (10), Mc Donald (9), Benjamin (8), Larsson (5).

Spectateurs: 3800.

Dijon - Hyères-Toulon 84 - 69**Quarts-temps : 19-16, 22-13, 19-22, 24-18**

DIJON : 24 paniers (dont 6 sur 20 à 3 pts) sur 57 tirs - 30 LF sur 36 tentés - 35 rebonds - 16 passes décisives - 19 balles perdues - 28 fautes personnelles. P. Morlande (18), Barrett (22), Bernard (10), Monnet (4), Stefanski (9), Zig (6), Ndong (13), Hamm (2).

HYÈRES-TOULON : 28 paniers (dont 5 sur 20 à 3 pts) sur 59 tirs - 8 LF sur 8 tentés - 26 rebonds - 17 passes décisives - 20 balles perdues - 29 fautes personnelles - 1 joueur sorti: Milling (33), Thery (2), Nvière (17), Gugino (16), Christophe (9), Legname (1), Milling (4), Bouteille (1), Miller (9).

Spectateurs: 4050.

Vichy - Roanne 89 - 99**Quarts-temps : 20-21, 25-20, 18-22, 20-20, 6-16**

Vichy : 29 paniers (dont 12 sur 26 à 3 pts) sur 67 tirs - 19 LF sur 32 tentés - 44 rebonds - 24 passes décisives - 17 balles perdues - 21 fautes personnelles - 1 joueur sorti: Zadravec (41), Smith (21), Cissé (15), Zadravec (23), Diakité (13), Pearson (4), Morton (13).

Roanne : 37 paniers (dont 10 sur 37 à 3 pts) sur 84 tirs - 15 LF sur 24 tentés - 54 rebonds - 12 passes décisives - 11 balles perdues - 27 fautes personnelles - 2 joueurs sortis: Forbes (40) et Ndiaye (44), Ndiaye (12), Atkins (11), Tillon (3), Forbes (7), Recoura (5), Kanté (7), Archbold (35), Badiane (2), Jovanovski (17).

Spectateurs: 3000.

Villeurbanne - Strasbourg 86 - 76**Quarts-temps : 18-18, 27-19, 19-19, 22-20**

VILLEURBANNE : 34 paniers (dont 12 sur 23 à 3 pts) sur 66 tirs - 6 LF sur 10 tentés - 34 rebonds - 23 passes décisives - 10 balles perdues - 14 fautes personnelles. Owens (1), Souchu (12), Mirzaek (21), Giffa (3), Gulyas (6), Hodd (2), Sangaré (14), Rich (2), Dioumassi (6), Touré (19).

STRASBOURG : 30 paniers (dont 5 sur 23 à 3 pts) sur 76 tirs - 11 LF sur 11 tentés - 45 rebonds - 15 passes décisives - 10 balles perdues - 18 fautes personnelles - Joueur sorti: Hughes (39), Hughes (25), Perincic (10), Jennings (7), Bolic (2), Gautier (11), Palmer (12), Nissim (9).

Spectateurs: 2998.

Pau-Orthez - Paris 85 - 74**Quarts-temps : 20-20, 25-12, 25-12, 15-30**

PAU-ORTHEZ : 27 paniers (dont 6 sur 20 à 3 pts) sur 58 - 25 LF sur 30 tentés - 44 rebonds - 14 passes décisives - 17 balles perdues - 14 fautes personnelles. Lukovski (20), Polrest (8), Fauthoux (8), Drozdov (9), Pietrus (7), Julian (10), Skelin (10), Salyers (8), Petro (2), Dubos (2).

PARIS : 32 paniers (dont 5 sur 10 à 3 pts) sur 71 - 5 LF sur 6 tentés - 29 rebonds - 18 passes décisives - 13 balles perdues - 24 fautes personnelles: 2 joueurs sortis: Stone (36), Collier (39), Stone (11), Micoic (13), Gradit (6), Chellé (4), Collier (18), T. Gadou (13), Tchilomica (2), Marco (2), Larrouquis (2), Chignard (3).

Spectateurs: 5800 environ.

Limoges - Bourg/Bresse 87 - 91**Quarts-temps : 20-27, 23-20, 19-26, 29-14**

LIMOGES : 33 paniers (dont 7 sur 27 à 3 pts) sur 69 tirs - 14 LF sur 15 tentés - 31 rebonds - 22 passes décisives - 17 balles perdues - 27 fautes personnelles - 1 joueur sorti: Poucet (40), McCants (16), Hafnar (9), Alao (11), Gibbs (19), Paul (6), McCurdy (4), Sylvain (3), Labayrie (19).

BOURG : 32 paniers (dont 5 sur 17 à 3 pts) sur 61 tirs - 22 LF sur 34 tentés - 40 rebonds - 22 passes décisives - 18 balles perdues - 19 fautes personnelles - 1 joueur sorti: Sindjelic (38), Essart (5), Washington (33), Naydenov (11), Percevaux (6), Samnick (4), Sindjelic (12), Kirksey (18).

Spectateurs: 2000.

Le Havre - Gravelines 73 - 89**Quarts-temps : 18-26, 27-10, 30-21, 14-16**

LE HAVRE : 25 paniers (dont 10 sur 23 à 3 pts) sur 53 tirs - 13 LF sur 19 tentés - 24 rebonds - 21 passes décisives - 20 balles perdues - 19 fautes personnelles. Kantor (2), Greer (16), Guice (20), Lewis (3), Durham (4), Alexander (9), Vaccarin (3), Kraidy (10), yatzakan (5), Chery (1).

GRAVELINES : 34 paniers (dont 11 sur 21 à 3 pts) sur 63 tirs - 10 LF sur 15 tentés - 38 rebonds - 23 passes décisives - 21 balles perdues - 25 fautes personnelles. Adomatis (24), Woolridge (10), Miller (12), Perica (14), Lear (3), Bouziane (5), Greer (13), Radunovic (5), Georget (3).

Spectateurs: 3600.

	Pts	J	G	P	p.	c.	diff
1. LE MANS	61	34	27	7	2785	-2487	+318
2. Pau-Orthez	60	34	26	8	2985	-2628	+357
3. Chalons/Saône	59	34	25	9	2885	-2555	+130
4. CHOLET	58	34	22	12	2681	-2655	-26
5. Gravelines	55	34	21	13	2730	-2647	+183
6. Le Havre	54	34	20	14	2646	-2612	+34
Strasbourg	54	34	20	14	2991	-2989	+11
8. Dijon	52	34	18	16	2870	-2782	-88
9. Nancy	51	34	17	17	2831	-2776	-55
10. Reims	50	34	16	18	2823	-2909	-86
11. Villeurbanne	48	34	14	20	2578	-2552	+26
Vichy	48	34	14	20	2798	-2912	-114
13. Paris	47	34	13	21	2801	-2562	+39
Hyères-Toulon	47	34	13	21	2730	-2848	-118
Bourg/Bresse	47	34	13	21	2645	-2832	-187
16. Roanne	45	34	11	23	2762	-2915	-153
17. Besançon	43	34	9	25	2557	-2890	-333
18. Limoges	41	34	7	27	2531	-2807	-276

QUARTS DE FINALE

25, 27 et 29 mai

DEMI-FINALES1^{er}, 3 et 5 juin**FINALE**

8, 11 et 13 juin

