

# Cholet défend son standing

Privée d'une pièce-maîtresse (Fortier), l'équipe des Mauges a pourtant maté avec maîtrise dans le Doubs un Besançon limité et attend avec sérénité le choc de demain face à Chalon.

De notre envoyé spécial  
à Besançon  
François BRASSAMIN

**E**N Franche-Comté samedi soir, Cholet ne s'en est pas laissé conter. Face à une équipe chez qui actuellement Doubs rime avec doute, les protégés d'Eric Girard ont réussi une excellente opération en s'imposant à Besançon (74-67) malgré l'absence de leur meilleur joueur français Paul Fortier (entorse aux cervicales).

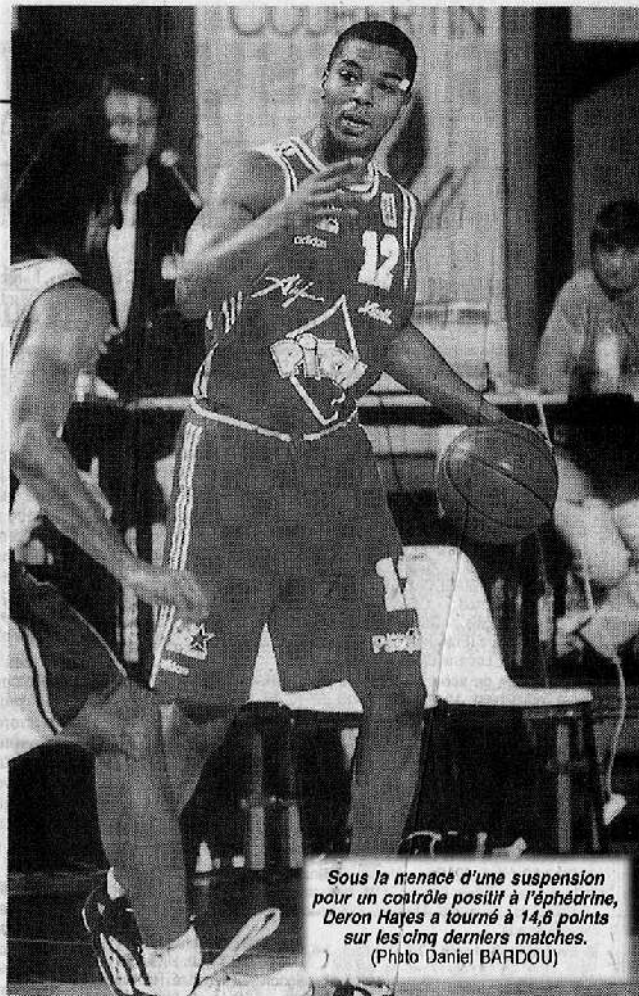
Eric Girard pouvait donc légitimement être satisfait d'autant que Cholet évoluait aussi pour la deuxième fois en Championnat sans son meilleur scoreur Lenzie Howell (élongation à un mollet), très bien suppléé par l'ex-Antibois Jerome Harmon.

« On sait ce qu'apporte statistiquement les deux absents (NDLR : respectivement pour Howell et Fortier en points 13,6 et 11,9 et en rebonds 4 et 6,1). Il a fallu prouver qu'on pouvait jouer sans eux et modifier des choses tactiquement », indiquait Eric Girard. « Paul est notre meilleur joueur défensif et sans lui, ce n'est plus du tout pareil. Cedric (Miller) a encore été royal. La seule déception de la soirée, c'est Fabien Dubos qui avait carte blanche en l'absence de Paul et est encore passé à côté (...) On a eu de belles victoires à l'extérieur (Chalon, Le Mans, Villeurbanne) mais compte tenu des problèmes, celle-là est la plus belle. On a du cœur et au niveau basket, on a rien à envier à qui que ce soit et on a montré que si on était deuxième, c'était complètement mérité. »

## « C'est dans la tête docteur »

L'entraîneur choletais était particulièrement ravi par le comportement de l'arrière américain Jerome Harmon, qui fut l'artisan majeur du succès avec son compère Deron Hayes. « Il y a eu beaucoup de choses dites et écrites quand il était à Antibes. C'était peut-être un joueur moyen là-bas mais dans notre collectif, c'est un bon joueur car il met 22 points à 70 % aux shoots, pique des ballons (...) ». Avec la déaile de Limoges à Levallois, Cholet a réalisé une belle affaire dans le Doubs et aborde le choc de demain à la Meilleraie face à Chalon même si le duo-Howell-Fortier sera encore absent avec un retour prévu « assez rapidement après la trêve » (Girard dixit). Un succès à la Meilleraie pourrait permettre à l'équipe des Mauges d'écarter un rival dangereux et de faire un pas de plus vers le podium de la saison régulière.

A l'opposé, Besançon a subi hier soir une nouvelle douche froide après avoir cru un moment (+10, 28-18 à la 16<sup>e</sup>, + 1, 52-51 à la 29<sup>e</sup>) pouvoir menacer une grosse cylindrée. « On n'a pas su mettre Cholet à dix points à la mi-temps à cause de stupides pertes de balles et ils sont seulement à un point », analysait l'entraîneur Erik Lehmann. « Avec sa



Sous la menace d'une suspension pour un contrôle positif à l'éphédrine, Deron Hayes a tourné à 14,6 points sur les cinq derniers matches. (Photo Daniel BARDOU)

sérénité, Cholet arrive ensuite à faire le trou. C'est dans la tête docteur. Dans des circonstances défavorables, les joueurs ne croient plus en eux. On a péché dans les mêmes secteurs : les rebonds offensifs concédés et les pertes de balles. »

Pilier du club, Christophe Dumas ne pouvait que constater la différence par rapport à la saison passée où le BBC avait remporté deux fois plus de succès (8) après dix-huit journées. « On perd les matches à cause d'un manque de confiance collectif. (...) Quand une équipe met la pression, joue plus dur, on n'est plus là. On espérait prendre Cholet mais maintenant il va falloir gagner contre les équipes moins classées ou juste au-dessus. Il faut assurer le maintien ; le club avait d'autres ambitions en début d'année

mais on en est loin »

Face à Cholet, Besançon, qui a en cours de saison choisi l'option des deux étrangers non communautaires à l'intérieur (Meeks-Hall), a payé très cher l'absence d'un véritable ailier et de joueurs physiques à la périphérie malgré les efforts de Dumas et d'un Abbas Sy, auteur d'un parcours très correct (7<sup>e</sup> marqueur français avec 11,3 pts) mais mis à toutes les sauces. « On avait pas prévu que Nordmann allait disparaître de l'effectif. C'est la clef de la saison car on n'a plus son adresse à trois points et ses rebonds. Athlétiquement, on est très faible aux ailes. Hayes et Harmon scorent 45 points », constatait Erik Lehmann. Cholet a en effet été un révélateur impitoyable des faiblesses bisontines.

# CB – Chalon, un choc de prétendants

Tombéur de Villeurbanne chez lui, comme CB, Chalon représente un danger majeur pour Cholet ce soir à la Meilleraie

Le public choletais ne pouvait rêver meilleure affiche pour les fêtes. Bon second du classement, Cholet-Basket aurait sans doute apprécié de disputer son dernier match avant la trêve des confiseurs contre une autre formation que l'Élan Chalonnais, révélation de la saison.

Lorsque les Choletais effectuèrent leur déplacement en Bourgogne, à la veille des vendanges, récoltant au passage un succès précieux 77-84, les responsables chalonnais s'interrogeaient sur la durabilité de leur équipe aux places d'honneur, à l'avant-scène de la Pro A. Trois mois plus tard, l'équipe du président

**Chalon a remporté sept victoires en neuf déplacements**

Juillot, au demeurant maire de Mercrey, est toujours là et bien là, à la quatrième place du classement -seulement- pour avoir été freinée à Limoges, 76-73. Les Choletais d'Eric Girard, auteurs d'un remarquable début de saison, premiers de poule européenne et seconds de Pro A, vont avoir un gros challenge à re-

lever ce soir.

**L'Élan est un bon voyageur**

La formation de Philippe Hervé a forgé sa réputation naissante sur une belle adaptation aux déplacements. « Cela ne nous fait pas peur, car nous en sommes à 7 victoires sur 9 en déplacement », remarque l'entraîneur chalonnais. L'équipe visiteuse, avant sa chute à Limoges où elle mena les débats pendant vingt-cinq minutes, sortait tout juste d'une série de cinq victoires de suite hors de ses bases !

Les voyages forment certainement la jeunesse, mais ils endurent plus encore les équipes sportives et affermissent leurs convictions de jeu. Pour l'heure, Philippe Hervé est convaincu d'une chose : « Il y a deux mini championnats pour les places d'honneur derrière Pau-Orthez. Celui concernant les places de 2-3-4, puis pour celles de 5 à 8. Si nous voulons rester en course pour le premier, nous devons effacer ce soir notre échec du match aller contre Cholet-Basket ».

Pour tenter de réussir dans leur entreprise, les Bourguignons disposeront non seulement de la présence du précieux Kent Hill, absent en sep-

## Hervé, Hay, Mélicie : le retour «au pays» de trois Chalonnais

Ils ont à des titres divers approché Cholet-Basket. A tout seigneur tout honneur, aujourd'hui entraîneur de cette étonnante formation de l'Élan, Philippe Hervé n'a jamais oublié son passage à Cholet-Basket dont il fut un des arrières à l'époque de Jean Calle, en 1988-1989 : « Je suis resté à CB une saison, mais j'en garde de grands souvenirs. Sportivement parlant, le plus fort souvenir est celui d'une belle saison, avec la découverte pour nous de la compétition européenne, comme ce premier déplacement à Madrid contre le Réal ! Nous avions fait quelques belles performances. Je me souviens des copains comme Graylin Warner ou Valéry Demory que je croise parfois. Mais surtout de ces fabu-

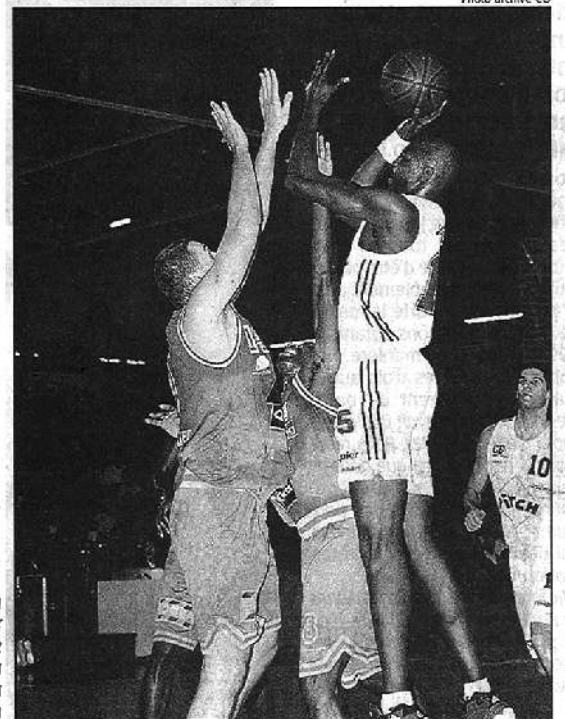
leuses soirées de la Meilleraie, avec le chaud public de l'époque qui découvrait lui aussi le basket européen, avec la chorale qui nous soutenait et Clément le Troubadour. L'ambiance était exceptionnelle, et elle a certainement changé, car le public a été gâté et gavé. Il est devenu plus exigeant aujourd'hui... c'est compréhensible mais regrettable ».

**«La marge est énorme entre la Pro B et la Pro A»**

Le Bressuirais de l'Élan, Mickael Hay appelé à Chalon par Philippe Hervé, possède surtout des souvenirs de l'adolescent qu'il était. « A l'époque où Philippe jouait ici, Cholet-Basket était le club de mes rêves », avoue-t-il.

Depuis, le jeune homme a fait son

Cedric Miller devra encore se montrer à la hauteur ce soir, comme il l'a été samedi à Besançon



tembre, aux côtés de Robinson et Nébot, mais naturellement de leur paire d'arrières-flingueurs, Gatlin et Owens. À eux deux, les arrières visiteurs marquent en moyenne 33 des 74 points de leur équipe.

**Fortier à l'entraînement**

Eric Girard qui a vu arriver hier matin Paul Fortier à l'entraînement, pas pour se faire voir mais bel et bien pour y participer (!), va devoir à nouveau adapter son équipe aux circonstances. « En un match on passe du danger devant, à Besançon, au danger à l'arrière, avec Chalon. Nous en serons à vingt-neuf matchs ce soir. Il faudra obligatoirement qu'on joue sur nos valeurs à partir des ajustements nécessaires, mais que l'on ait aussi confiance en nous et enfin que les joueurs se sen-

tent soutenus par le public. Nous connaissons certainement des moments difficiles, mais le jeu en vaut la chandelle : une victoire nous laisserait seconds, au moins ex-aequo avec Villeurbanne, mettrait Chalon à trois matchs de nous, et Limoges à un ou deux selon ce que Le Mans fera contre le CSP ».

Premiers de leur poule en coupe des Coupes (Saporta), les Choletais connaissent l'enjeu et aimeraient bien rester seconds de leur championnat ; ne serait-ce que pour apprécier pleinement les fêtes de Noël en famille, le cœur léger.

PMB

## Les équipes à la Meilleraie (20h)

**Cholet-Basket** : 5 Harmon (1,90m), 6 Jeanneau (1,85m), 7 Mlcoud (1,85m), 8 Akpomédah (2m), 10 Dubos (2,05m), 11 Gautier (2,04m), 12 Hayes (1,96m), 13 Fortier (2,06m) ou Bardet (n°4, 2,01m), 14 Villalobos (1,94m), 15 Miller (2,10m). **Entraîneur** : Eric Girard.

**Élan de Chalon-sur-Saône** : 4 Gatlin (1,94m), 5 Owens (1,98m), 6 Beyina (1,98m), 8 Schmitt (1,94m), 9 Hay (1,78m), 10 Robinson (2,06m), 11 Mélicie (1,98m), 13 Blé (1,92m), 14 Hill (1,97m), 15 Nébot (2,05m). **Entraîneur** : Philippe Hervé.

**Arbitres** : Bruno Gaspérin et Didier Guédin.

**Lever de rideau** : match des Espoirs à 17h30.

**Prix des places** : 110 F, 80 F, 50 F, 20 F (12-18 ans), 10 F (6-12 ans).

## Sous les paniers de la Pro A et de la Pro B

### PRO A

#### Scott meilleur marqueur

**Classement général :** 1. James Scott (Levallois) 19,5 pts/match ; 2. J. Robinson (Nancy) et Jennings (Le Mans) 18,2 ; 4. Gatlin (Chalon) 17,9 ; 5. R. Anderson (Montpellier) 17,1 ; 6. Reese (Le Mans) 17 ; 7. E. Allen (Gravelines) 16,4 ; 8. Hall (Besançon) et Keith Hill (Nancy) 16,3 ; 10. Grant (Pau-Orthez) 16,2.

**Les Choletais :** Harmon 16,5 ; Hayes 14,1 ; Howell 13,6 ; Fortler 11,9 ; Micoud 11,2 ; Miller 9,4 ; Dubos 7,2 ; Villalobos 5,6 ; Gautier 4,5 ; Akpomedah et Jeanneau 1,8.

#### Brown roi du rebond

**Classement général :** 1. Brown (Evreux) 11,3 rebonds par match ; 2. Alexander (Gravelines) 9,2 ; 3. Keith Hill (Nancy) 7,7 ; 4. Wels (Limoges) 7,5 ; 5. Jaxon (Montpellier) et D. Lewis (Nancy) 6,9 ; 7. Reese (Le Mans) 6,8 ; 8. R. Anderson (Montpellier) 6,4 ; 9. Fortler (Cholet) 6,2 ; 10. Masingue (Levallois) 6,1... C. Miller (CB) 5,1... Dubos (CB) 4,9... Hayes (CB) 4,3... Howell (CB) 4.

#### Passeurs : Sciarra devant

##### Jennings

**Classement général :** 1. Sciarra (PSG) 7,3 passes décisives par match ; 2. Jennings (Le Mans) et J. Allen (Limoges) 6,4 ; 4. Gatlin (Chalon) 6 ; 5. Hamm (Dijon) 5,6 ; 6. Rudd (Villeurbanne) 4,8 ; 7. Racine (Montpellier) 4,3 ; 8. Soulé (Toulouse) 4,1 ; 9. Calabria (Dijon) et E. Allen (Gravelines) 3,9... Micoud (CB) 3,5... Fortler (CB) 3... Villalobos (CB) 2,5.

#### Alexander le plus complet

**Classement général :** 1. Alexander (Gravelines) 21,4 d'évaluation ; 2. Jennings (Le Mans) 20,8 ; 3. Gatlin (Chalon) 20,6 ; 4. Grant (Pau-Orthez) 20,1 ; 5. Brown (Evreux) 20 ; 6. Reese (Le Mans) 19,7 ; 7. Hall (Besançon) 18,6 ; 8. Keith Hill (Nancy) 18,4 ; 9. Wels (Limoges) 17,9 ; 10. R. Anderson (Montpellier) 16,7.

#### Dijon meilleure attaque

**Classement général :** 1. Dijon 76,3 pts par match ; 2. Le Mans 76,2 ; 3. Nancy 76 ; 4. Pau-Orthez 75,7 ; 5. Cholet 74,9 ; 6. Chalon 74,3 ; 7. Villeurbanne 73,6 ; 8. Limoges et Antibes 72,3 ; 10. Besançon 72,1 ; 11. PSG 69,1 ; 12. Levallois 67,9 ; 13. Evreux et Gravelines 67,4 ; 15. Toulouse 65,5 ; 16. Montpellier 62,6.

#### L'ASVEL hermétique

##### en défense

**Classement général :** 1. Villeurbanne 62,6 pts par match ; 2. Limoges 64,5 ; 3. Chalon 65,1 ; 4. PSG 66,7 ; 5. Nancy 67,7 ; 6. Pau-Orthez 67,9 ; 7. Cholet 68,9 ; 8. Le Mans 70,6 ; 9. Besançon 73,4 ; 10. Antibes 74,2 ; 11. Dijon, Evreux et Montpellier 75,8 ; 14. Toulouse 76,5 ; 15. Gravelines 77,8 ; 16. Levallois 79,8.

### ECHOS

#### Les lancers de Micoud

En provoquant des fautes sur Eric Micoud pour tenter de récupérer au plus vite la balle dans les deux dernières minutes du match Besançon - CB, les Blsonlins n'ont guère été inspirés. Ils ont en effet envoyé sur la ligne des lancers-francs le joueur le plus adroit de

la Pro A dans ce domaine. Avec 33 tentatives transformées sur 36 depuis le début de la saison, l'arrière choletais tourne à 91,7 % de réussite. Il précède David Robinson (Chalon) qui annonce une moyenne de 89,6 % (43 LF/48).

#### Les rois du 3 points à Cholet

Keith Gatlin (Chalon) et Eric Micoud (CB) sont les joueurs de Pro A qui ont tenté le plus de tirs à 3 points depuis le début de la saison. Le meneur du club bourguignon en a réussi 47 sur 104, l'arrière choletais en a transformé 44 sur 100. Leur confrontation ce soir à la Melleraie s'annonce explosive.

### PRO B

#### Potter meilleur marqueur

**Classement général :** 1. Potter (Vichy) 21,4 pts/match ; 2. Tiller (Rueil) 21,2 ; 3. Stevenson (Strasbourg) et Lovan (Lyon) 20,8 ; 5. Whitehead (Epinal) 20,5 ; 6. Beard (Roanne) 20,3 ; 7. Swaby (Nantes) 20,1 ; 8. Bates (Bondy) 19,4 ; 9. Doyal (Le Havre) 19,1 ; 10. Coleman (Beauvais) 18,8.

**Les Angevins :** Brooks 18,7 ; Ratliff 16,9 ; Doyle 15,2 ; Damauzan 7,9 ; Vespasien 7,8 ; Perrier-David 6,5 ; Moustin 5,5 ; Bonneau 3,3 ; Fella et Martin 1.

#### Le rebond à Tiller

**Classement général :** 1. Tiller (Rueil) 11,3 rebonds par match ; 2. Beard (Roanne) 10,8 ; 3. Trash (Mulhouse) 9,9 ; 4. Swaby (Nantes) 9,3 ; 5. Bates (Bondy) et Miller (Lyon) 9,2 ; 7. Condouant (Poissy-Chatou) 9 ; 8. Lothian (Strasbourg) 8,9 ; 9. Mudd (Saint-

Brieuc) 8,6 ; 10. Doyal (Le Havre) 8,2... Doyle (ABC) 6,1... Brooks (ABC) 6... Vespasien (ABC) 5,7... Moustin (ABC) 4... Ratliff (ABC) 3,5.

#### Passeurs : Mitchell dépasse

##### Prat

Le meneur américain de Maurienne a dépassé Guy Prat et rejoint Sylvain Olagnon au classement des meilleurs passeurs. Petit à petit, Cléante se rapproche. Le lauréat de la saison dernière s'apprête à défendre son bien.

**Classement général :** 1. Mitchell (Maurienne) et Olagnon (Rueil) 6,8 ; 3. Prat (Lyon) 6,7 ; 4. Cléante (Strasbourg) 6,6 ; 5. Allinei (Nantes) 6,1 ; 6. Philippe Urie (Poissy-Chatou) 5,9 ; 7. Serrano (Bourg) 5,5 ; 8. Perrier-David (Anjou BC) 5,1 ; 9. Pons (Beauvais) 4,9 ; 10. Zaméo (Roanne) 4,8.

#### Beard le plus complet

Les joueurs venus de l'autre côté de l'Atlantique font la loi dès lors qu'il s'agit de cumuler les performances dans tous les secteurs de jeu. Beard mène la danse.

**Classement général :** 1. Beard (Roanne) 24,8 d'évaluation ; 2. Tiller (Rueil) 23,8 ; 3. Brundy (Châlons) 23,1 ; 4. Lovan (Lyon) et Doyal (Le Havre) 22,4 ; 6. Stevenson (Strasbourg) 21,6 ; 7. Whitehead (Golbey-Epinal) 21,5 ; 8. Spurlock (Saint-Etienne) 21,1 ; 9. Swaby (Nantes) 20,9 ; 10. Bates (Bondy) 20,8.

#### Le Havre et Lyon offensifs

Trois équipes seulement annoncent une moyenne offensive supérieure à 80 pts par match. C'est mieux qu'en Pro A mais ce n'est pas encore la panacée !

**Classement général :** 1. Le Havre et Lyon 82,7 pts par match ; 3. Strasbourg 80,7 ; 4. Saint-Etienne 79,2 ; 5. Bourg-en-Bresse 78,1 ; 6. Roanne 77,4 ; 7. Maurienne et Hyères-Toulon 76,9 ; 9. Saint-Brieuc 76,3 ; 10. Anjou BC 76,2 ; 11. Brest 74,6 ; 12. Epinal 74,1 ; 13. Poissy-Chatou 73,6 ; 14. Mulhouse 73,3 ; 15. Châlons-en-Champagne 72,9 ; 16. Nantes 72,7 ; 17. Vichy 72,5 ; 18. Beauvais 71,6 ; 19. Bondy 71,1 ; 20. Rueil 67,8.

#### Des leaders défensifs

Châlons devant Strasbourg : l'ordre des défenses respecte le classement de la Pro B. Champenois et Alsaciens sont les seuls à encaisser en moyenne moins de 70 points par match.

**Classement général :** 1. Châlons-en-Champagne 64,5 pts/match ; 2. Strasbourg 67,5 ; 3. Rueil 70,3 ; 4. Anjou BC et Bourg-en-Bresse 71,7 ; 6. Epinal 72,3 ; 7. Beauvais 73,3 ; 8. Poissy-Chatou 74,4 ; 9. Mulhouse 75 ; 10. Maurienne 75,6 ; 11. Hyères-Toulon 76,1 ; 12. Saint-Brieuc 76,7 ; 13. Nantes 76,8 ; 14. Bondy 77,8 ; 15. Brest 78,1 ; 16. Le Havre 78,4 ; 17. Roanne 80 ; 18. Saint-Etienne 81,9 ; 19. Vichy 83,3 ; 20. Lyon 96,3.

## Pro A : Villeurbanne à Antibes sur sa lancée hivernale Chalon défie Cholet dans les Mauges

**Le basket joue les prolongations. Ce soir, l'ultime journée avant la trêve vaudra par un choc Cholet - Chalon-sur-Saône un peu inattendu. La formation du Maine-et-Loire, maîtresse de son sujet samedi à Besançon entend conserver son statut de dauphin derrière Pau-Orthez.**

Greg Beugnot, l'entraîneur de Villeurbanne, la formation la plus spectaculaire du championnat de France, termine un mois de décembre d'enfer. «Nous nous sommes imposés devant le Real Madrid et Ljubljana en Euroleague, et nous avons réalisé un sans faute en championnat. Mais je ne sais pas ce que va me réserver mon ancien coach Michel Gomez, à Antibes.» Le Normand, modeste joueur de Challans en son temps, est aujourd'hui une référence dans les méthodes d'entraînement au plus haut niveau. «C'est un précurseur, dit Greg Beugnot, il a émancipé une belle génération d'entraîneurs en France et il demeure un modèle à notre niveau.» Les Villeurbannais se rendent précisément chez le maître. A Antibes. «Nous avons eu un peu de retard à l'allumage, souligne encore Greg Beugnot, et nous trainons encore les défaites concédées face à Chalon chez nous et au Mans. Par contre notre revers à l'Astroballe contre Cholet n'était pas forcément illogique. Cette équipe choletaise a beaucoup d'allant, et surtout un gros tempérament. Dans ce championnat très huppé, sa seconde place n'est pas le fruit du hasard.»

Cholet qui réceptionnera ce soir Chalon, autre invité surprise dans le haut du tableau de la Pro A, surfe sur des vagues traîtresses. Paul Fortier et Lenzie Howell n'ont pas joué à Besançon, et l'excellent



Eric Micoud, pièce essentielle du collectif choletais.

DeRon Hayes est sous le coup d'une suspension, pour contrôle anti-dopage positif à l'éphédrine. L'Américain pourrait payer très cher un banal point de bronchite qu'il a voulu éradiquer par un médicament en vente libre aux États-Unis. Il sera fixé sur son sort la semaine prochaine.

### Fortier s'est entraîné !

Dans les Mauges on prend très au sérieux la venue de cette équipe

de Chalon, dirigée par un Philippe Hervé qui évolua à la Meilleraie, sous la férule de Jean Galle, aux côtés des Demory, Warner et autre Austin. «On me dit cette équipe de Cholet diminuée, avance l'entraîneur bourguignon. A voir. Nous avons également quelques petits problèmes. Notre Américain Owens joue à 50 % de ses moyens. Il ne s'entraîne plus depuis trois semaines, en raison d'un bout de cartilage qui «flotte» dans sa cheville. Cela lui occasionne une énorme douleur.»

Philippe Hervé joue profil bas. Il considère, même, que la performance de ses joueurs à Limoges était trompeuse : «Regardez la prestation des Limousins, l'autre soir à Levallois ! Pas fameuse n'est-ce pas ?» Il n'empêche qu'il faudra une rare application pour que les Choletais parviennent à leurs fins. Surtout sans Paul Fortier, leur figure emblématique. Encore que hier à la Meilleraie, le Californien naturalisé, contre toute attente, a participé à l'entraînement des siens.

Alain BOUÉDEC.

◆ Limoges a engagé une procédure de rupture de contrat à l'encontre de son intérieur d'origine angolaise, Jean-Jacques Conceicao, qui ne s'était pas présenté au départ pour un match de Coupe d'Europe en Bosnie.

**Pro A (19<sup>e</sup> journée).** 20 h : Gravelines - Levallois ; Evreux - Toulouse ; Dijon - Pau-Orthez ; PSG-Racing - Montpellier ; Nancy - Besançon ; Cholet - Chalon-sur-Saône ; Antibes - Villeurbanne ; 20 h 45 : Le Mans - Limoges.

**Classement :** 1. Pau-Orthez 34 pts ; 2. Villeurbanne et Cholet 32 pts ; 4. Chalon-sur-Saône et Limoges 31 pts ; 6. Nancy et Paris SG-Racing 30 pts, 8. Le Mans 29 pts, 9. Antibes 27 pts, 10. Dijon et Levallois 26 pts, 12. Besançon et Gravelines 22 pts, 14. Evreux et Toulouse 21 pts, 16. Montpellier 20 pts.

**Pro B (18<sup>e</sup> journée).** 20 h : Strasbourg - Saint-Brieuc ; Hyères-Toulon - Poissy-Chatou ; Brest - Roanne ; Bondy - Le Havre ; Saint-Etienne - Nantes ; Rueil - Mulhouse ; Beauvais - Angers ; Vichy - Epinal ; Lyon - Châlons-en-Champagne. Déjà joué : Maurienne - Bourg-en-Bresse 83-67.

Pro A : Cholet reçoit Chalon-sur-Saône à la Meilleraie (ce soir 20 h)

## Finir l'année en beauté

**Éric Girard reconnaît que Paul Fortier a participé à l'entraînement, hier à la Meilleraie. Philippe Hervé assure que André Owens, son arrière fort joue à 50 % de ses moyens. Qui dit la vérité ? Haute intensité attendue ce soir à Cholet. Il s'agit d'un match clef du championnat.**

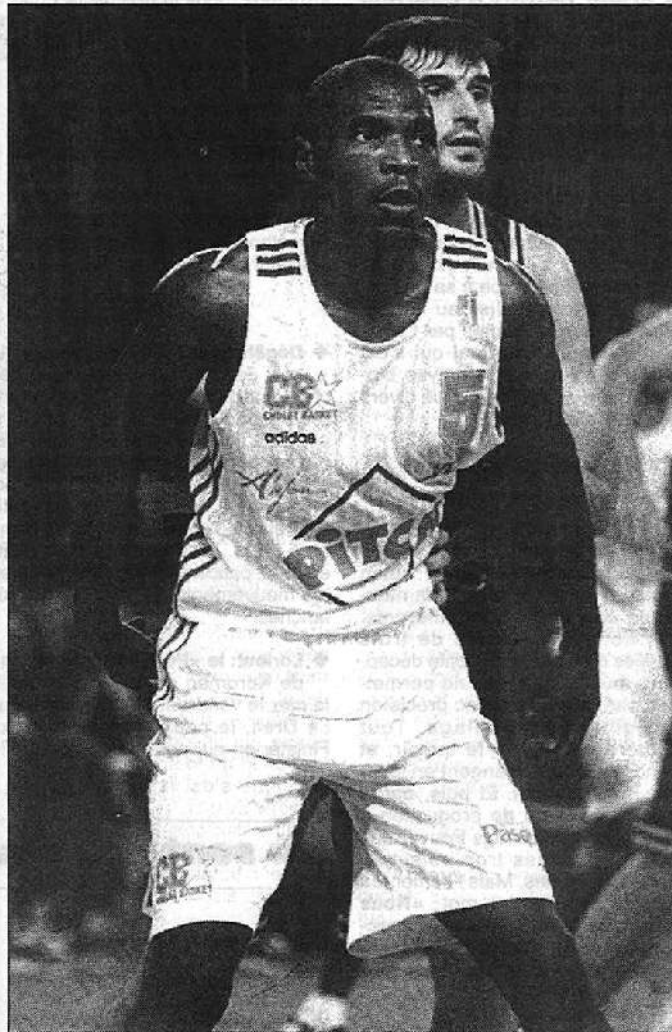
Les Choletais ont tiré leur épingle du jeu du piège bisontin. Avec un bel entregent. Ce soir ils seront confrontés à un nouveau challenge. La formation de Chalon-sur-Saône n'est en effet pas la première venue. Et son classement, à une petite longueur des Choletais, en dit mieux qu'un long discours.

Pourtant c'est un Philippe Hervé, profil bas, que nous avons pu joindre hier, au moment où ses basketteurs grimpaient dans le bus qui allait les conduire dans les Mauges : « Il ne faut pas nous répéter que nous avons réussi une grande performance en contrariant il y a huit jours l'équipe de Limoges. Nous avons quand même concédé 15 points après le repos. Nous n'avons pas un effectif pléthorique et je suis donc naturellement limité au niveau des rotations. Au fait, samedi, Limoges est allé se casser les dents sur Levallois qui n'est pas considéré forcément comme un foudre de guerre » Philippe Hervé veut raison garder.

Et encore moins faire monter la pression. Cet ex-Choletais sait que le public des Mauges est versatile. Un peu trop même au goût d'Éric Girard : « C'est à peine croyable. Nous sommes seconds de la Pro A, nous restons qualifiés en Coupe Saporta, et il y a des gens, une minorité certes, qui viennent nous siffler. C'est à peine pensable. Je leur conseille d'aller tranquillement au cinéma et de ne pas venir perturber notre superbe ambiance. »

### Fortier à l'entraînement

Hier Éric Girard a eu la divine surprise de retrouver son charismatique Paul Fortier aux côtés



Jérôme Harmon a surpris le clan choletais par son ardeur défensive dans le Doubs. Ses 22 points au compteur ont été déterminants dans la victoire choletaise. Harmon c'est tout bon !

des siens. A l'entraînement s'il vous plaît. Cervicales oubliées. « Franchement, Paul n'a qu'une chance sur dix d'être présent contre Chalon. Mais après tout l'espoir fait vivre. » C'est comme une petite guerre d'intox que se livrent les

deux entraîneurs respectifs. Samedi Chalon n'a pas été fringant face à Gravelines. À bout de souffle, les Bourguignons se sont imposés dans la douleur. Un peu comme les Choletais chez eux devant les Nordistes, il y a deux mois, et devant

Montpellier, la lanterne rouge, il y a une huitaine.

« J'ai le sentiment que nous sommes tous fatigués, souligne Philippe Hervé, et que la trêve sera une aubaine. Pourtant, je ne considère pas cette rencontre comme déterminante. Elle est importante pour des équipes qui visent les quatre premières places, mais elle l'est moins si l'objectif est de terminer dans les huit premiers. » L'ex-Choletais, qui joua au temps de la belle époque avec les Demory, Warner et Austin, sous la férule de Jean Galle, veut dédramatiser cette rencontre.

Éric Girard apparaît un peu plus remuant : « On doit se faire respecter à domicile, clame-t-il, et de toute façon on ne sera pas largué en cas d'échec. » Et l'entraîneur choletais de rappeler toute la confiance qu'il a en Fabien Dubos : « Un garçon capable de dissuader l'adversaire, mais aussi apte à faire la différence offensivement. »

Reste à savoir si DeRon Hayes et Jérôme Harmon seront aussi performants que dans le Doubs. Reste à savoir encore si Cédric Miller, l'ancien, pourra tenir un temps de jeu suffisant comme à Besançon. Pour le reste, Éric Girard n'a pas d'inquiétudes. Son groupe est solidaire à souhait.

Alain BOUÉDEC

● Lire aussi en page précédente.

Ce soir (20 h) à La Meilleraie			
CHOLET		CHALON/SAONE	
4 Bardet	(1,89 m)	(1,93 m)	Gatlin (4)
5 Harmon	(1,92 m)	(1,98 m)	Owens (5)
6 Jeanneau	(1,85 m)	(1,98 m)	Beyina (6)
7 Micoud	(1,85 m)	(1,94 m)	Schmitt (7)
8 Akpomedah	(2,00 m)	(1,76 m)	Hay (9)
10 Dobos	(2,07 m)	(2,06 m)	Robinson (10)
11 Gautier	(2,00 m)	(2,00 m)	Mélicie (13)
12 Hayes	(1,96 m)	(1,98 m)	Hill (14)
13 Fortier	(2,06 m)	(2,05 m)	Nebot (15)
14 Villalobos	(1,94 m)		
15 Miller	(2,10 m)		

Georges Mesnager

## Mickaël Hay ne bat pas en retraite

*L'ancien meneur d'Anjou BC retrouve le Maine-et-Loire, ce soir. Sous les couleurs de Chalon, « la ville des retraités actifs », et chez le voisin choletais, face auquel il préfère endosser l'habit d'outsider décidé.*

Mickaël Hay a quitté la capitale de l'Anjou, et ses 27 000 étudiants, pour « la cité des retraités actifs », comme le proclame lui-même le slogan de Chalon-sur-Saône. Et à croire l'ancien meneur d'Anjou BC, la cité bourguignonne entretient effectivement avec amour la plus parfaite des torpeurs. Au pays auto-proclamé du troisième âge dynamique, l'éblouissant parcours de l'Elan sportif n'en trouve que plus d'écho. Un véritable coup de tonnerre, dont profite toute une région, et qui inquiète à juste titre le petit monde de la balle orange.

### « On n'a rien à perdre »

Chalon a dépassé son statut de début de saison, celui d'une agréable surprise qui a parfois fait sourire les ténors de la discipline. Cette fois, la chose est établie : il faudra compter avec les Bourguignons jusqu'au bout du championnat. Le constat est heureux, il vient oxygéner une compétition à la hiérarchie finalement trop statique.

Mickaël Hay préfère pourtant se contenter, à juste titre, de l'habit d'outsider au moment d'affronter des Choletais « qui ne jouent pas dans la même catégorie. Ce qu'ils

ont réalisé à Besançon, il fallait le faire ».

Trois mois après le match aller, perdu avec les honneurs face à des Choletais qui traversaient une spirale ascendante (77 - 64), les enseignements semblent avoir été tirés. « A l'époque, on n'avait pas fait un grand match. On avait trop focalisé sur Paul Fortier, se souvient Mickaël Hay. Là, on va venir beaucoup plus détachés. On va jouer notre basket à nous ». Celui qui vient de faire exploser Limoges, et beaucoup plus logiquement les Nordistes de Gravelines. Et avec l'une des toutes meilleures paires américaines de l'Hexagone, le tandem Gatlin - Owens résolument tourné vers l'extérieur, l'Elan n'usurpe décidément pas sa place dans le quarté de tête, à une toute petite longueur des Choletais « pour qui le match est beaucoup plus important que pour nous », relève Mickaël Hay. Et pour cause : les Chalonnais évoluent sans aucune pression. A mi-parcours, leur mission est déjà remplie.

Toutes les opportunités n'en sont pas moins bonnes à saisir, y compris à Cholet. Comme le rappelle l'ex-Angevin : « Il est évident que si le coup est faisable, nous le jouerons. Ça ne fait aucun doute ». Voilà un enthousiasme, étendu à l'ensemble du groupe, qui pourrait bien constituer le principal danger pour les Choletais. Car Chalon « n'a vraiment rien à perdre, mais beaucoup à gagner ». Le constat est réaliste.

**Christophe MAZOYER.**



Jean-Noël Sorbent

*Après avoir porté les couleurs de la capitale angevine la saison dernière, Mickaël Hay retrouve l'Anjou, ce soir, face à des Choletais dont il dit le plus grand bien.*

# Pas de bûche pour Noël !

*Match piège pour Cholet-Basket, ce soir, face à une surprenante formation chalonnaise, qui a déjoué tous les pronostics au cours de la première partie du championnat.*

**Cholet-Basket - Élan Chalon-sur-Saône, ce soir, 20 h, à la Meilleraie**

**A**PPÉTISSANT menu de pré-réveillon, ce soir, à la Meilleraie, entre deux « grosses cotes » du championnat, qui ont, jusque-là, déjoué tous les pronostics. La seconde place de CB et la quatrième de l'Élan — devant Limoges ou le PSG Racing — sont autant de pieds de nez aux grosses cylindrées de la Pro A. Preuve que les villes moyennes ont toujours leur place dans le concert du basket de haut niveau, à condition de gérer au mieux leurs ressources. C'est-à-dire de savoir bien recruter, au moindre coût.

Avec une enveloppe budgétaire beaucoup plus restreinte que celle de son collègue Eric Girard (20 MF à Cholet contre 12,5 MF pour Chalon), Philippe Hervé — un ex-Choletais — est, dans ce domaine, le vainqueur toutes catégories. Il a en effet bâti un ensemble dont le rapport qualité/prix est jusqu'ici imbattable. Reste à savoir si le club bourguignon va pouvoir tenir le même rythme jusqu'à la fin de la saison.

Déjà, il est handicapé par la blessure de son excellent ailier américain Owens — une entorse récurrente à la cheville —, qui forme avec son compatriote Gatlin l'une des paires étrangères les plus performantes de la division (33 points en moyenne à eux deux). Voilà qui explique en partie les difficultés rencontrées par les Bourguignons contre Gravelines samedi dernier (courte victoire 76-73).

Philippe Hervé confirme d'ailleurs une baisse de ré-



*En l'absence probable de Fortier, Villalobos et ses camarades devront mettre les bouchées doubles contre Chalon-sur-Saône.*

(Photo archives « NR »)

gime : « Notre performance à Limoges était sans doute trompeuse, car le CSP traverse actuellement une mauvaise passe, puisqu'il s'est incliné ensuite à Levallois. A Cholet, contre une formation que nous n'avons jamais réussi à battre en trois années de Pro A, cela s'annonce compliqué ».

## Hay de retour

Pourtant, l'ex-Angevin Mickaël Hay — réduit à la portion congrue dans l'ombre de Gatlin — et ses camarades affronteront un adversaire lui aussi diminué par des blessures. Paul Fortier, s'il s'est entraîné hier matin, ne devrait pas jouer ce soir, toujours handicapé par une entorse cervicale. A moins qu'Eric Girard ne cache bien son jeu...

Howell est lui aussi encore indisponible, en raison d'une elongation au mollet. Harmon, initialement venu pour suppléer Hayes si jamais celui-ci devait être suspendu après un contrôle positif à l'éphédrine (il sera entendu le 29 décembre par la commission compétente de la FFBB), continuera donc une mission entamée plus tôt que prévu.

« Il n'est pas encore totalement intégré à nos systèmes, mais son dynamisme défensif a été décisif à Besançon, se félicite Eric Girard. Si nous faisons preuve de la même solidité et si nous sommes capables d'enchaîner sur un tempo identique à samedi, tous les espoirs sont permis. Attention : Chalon est d'un autre calibre. Tout pourrait dépendre du rendement de Fabien Dubos (décevant dans le Doubs, NDLR). J'ai comme un pressentiment qu'il va nous sortir une partie d'enfer. J'attends beaucoup de lui ce mardi soir. »

La remarque vaut aussi pour Cédric Miller, car en l'absence probable de Fortier, les autres intérieurs choletais auront un rôle déterminant à jouer. S'ils rendent une copie médiocre, gare à la bûche de Noël !

**Christophe GENDRY.**

## Les équipes

**Cholet Basket :** Harmon, Jeanneau, Micoud, Dubos, Hayes, Villalobos, Miller, Gauthier, Akpomedah, Miller (?).

**Chalon-sur-Saône :** Gatlin, Owens, Robinson, Hill, Nebot, Schmitt, Beyina, Melicie, Hay, Ble.

# Chalon, le trublion

Après son succès à Cholet, l'Elan continue de jouer les trouble-fête grâce à un collectif très au point.



Excellent défenseur, Andre Owens tourne aussi à 14,8 points de moyenne cette saison et contribue au bon parcours de l'Elan Chalonnais. (Photo Daniel BARDOU)

L'ELAN (Béarnais) caracolant en tête, ce n'est pas une surprise. L'Elan (Chalonnais) toujours à la même hauteur que l'ASVEL et Cholet à la deuxième place après dix-neuf journées, c'est la sensation et un superbe pied de nez aux grosses cylindrées. Avec un budget limité (13 MF), Chalon-sur-Saône efface en effet un remarquable parcours qui conduira quoi qu'il arrive ce club monté en Pro A en 1996 à la meilleure place de son histoire.

A la suite de la déception de l'an passé (douzième), le coach Philippe Hervé a su mettre en place une redoutable machine en insistant sur la priorité du sport de haut niveau, la défense. L'arrière américain Andre Owens et l'aïllier Maurice Beyina constituent notamment une paire redoutable de chiens de garde à la périphérie et l'Elan occupe le troisième rang dans ce secteur (65,2 points concédés en moyenne). « On a axé tout notre système sur le jeu défensif et notre rentabilité sur l'homme à homme », explique le coach de l'Elan.

En attaque, Chalon compte sur la maestria du meneur américain Keith Gatlin (17,9 points à 54,8 % de réussite, 5,8 passes) à la baguette, sans aucun doute l'un

des meilleurs joueurs du Championnat, mais aussi sur un jeu bien huilé sur demi-terrain où tout le monde s'exprime, comme le démontre, lors de la victoire dans les Mauges (70-67), l'apport de l'ex-Villaurbannais Jimmy Nabot ou du vétéran naturalisé Kent Hill. « On s'appuie sur un gros collectif avec beaucoup de variantes et une répartition des lirs équilibrée », constate Philippe Hervé.

## L'heure de vérité

Son bon parcours, Chalon le doit aussi à son remarquable comportement sur les parquets adverses, où il présente le même bilan que l'autre Elan (huit victoires, deux défaites). « On a une bonne maîtrise technique au niveau des arrières avec Gatlin et Owens et on ne perd jamais la tête. On a la capacité de défendre collectivement et on ne donne pas énormément de solutions à l'adversaire. La priorité, c'est le repli défensif avant de jouer le rebond offensif, qui est notre faiblesse. On oblige l'adversaire à jouer placé. A domicile, on a toujours tendance à se dire qu'on va pouvoir jouer vite. C'est ce qui explique nos (meilleures) pertes à l'extérieur », indique le technicien chalonnais.

Le mois de janvier sera toute-

fois l'heure de vérité pour l'Elan s'il veut terminer dans le quatuor de tête. « On avait deux déplacements importants à Limoges et Cholet. Si on voulait continuer à enquiquiner les gros pour les places de deux à quatre, il fallait gagner un des deux matches », affirme Philippe Hervé. « L'objectif, c'est de se qualifier le plus rapidement pour les play-offs alors qu'Antibes ne lâche rien, même si quatre matches d'avance à onze journées de la fin, c'est important. On a un calendrier en janvier qui va rapidement déterminer si on est capables de jouer les quatre premières places puisqu'on reçoit Nancy et le PSG et on va au Mans et à Antibes. Si on est capables de faire trois sur quatre, on pourra viser, pourquoi pas ? la quatrième place, mais si on fait deux sur quatre, on sera aussi bien positionnés pour la cinquième. »

Sans pression, ayant désormais battu toutes les équipes de Pro A depuis son accession, Chalon est en train, tranquillement, de changer de statut. A charge désormais pour les autres candidats aux quatre premières places de stopper cet Elan en janvier, sous peine de voir le trublion décrocher un accessit de prestige.

François BRASSAMIN

## Le dilemme de Cholet

L A défaite de l'ASVEL à Antibes a un peu atténué la déception des Choletais consécutive à leur défaite contre Chalon mardi soir à la Meillerie. La formation des Mauges reste à la deuxième place avec le goal-average particulier sur Chalon (+4) et l'avantage de recevoir les Villaurbannais au retour après les avoir battus à l'aller. Toutefois, la trêve sera studieuse pour le staff choletais. Si Paul Fortier, qui se remet de son entorse aux cervicales, devrait réattaquer sans problème à la rentrée, et si Eric Micoud, qui souffre d'une inflammation sous le ménisque du genou droit, va se soigner et devrait reprendre l'entraînement sans trop de problème, la question de la paire américaine se pose avec acuité.

Ayant soigné un rhume avec un médicament non autorisé, DeRon Hayes est sous le coup d'une suspension après un contrôle positif à l'éphédrine, une infraction très mineure, et sera fixé sur son sort la semaine prochaine

par la commission de discipline alors que Lenzie Howell relève d'une élongation au mollet. Pour le même motif, le Nigérian Julius Nwosu avait écopé de deux mois lors du Championnat du monde l'été dernier mais la peine pourrait être moins importante.

Compte tenu de ses ambitions en Championnat et en Coupe Saporta où il bénéficie d'un bon tableau, Cholet doit absolument aborder le mois de janvier avec un duo américain opérationnel. « On va rentrer dans une période très délicate à gérer avec le jugement du 29 décembre de DeRon Hayes. Suspension ou pas suspension ? Combien de temps ? », confie Eric Girard. « Pour Lenzie Howell, le staff médical pense qu'il sera opérationnel sans problème, moi j'attends de voir. Est-ce que l'on fera revenir Jerome Harman ou est-ce que l'on ira chercher un autre joueur voire deux nouveaux Américains ? » Réponse dans les jours et les semaines à venir. — F. B.



# Un Elan chasse l'autre à la Meilleraie

Jusqu'à présent, seul l'Elan Béarnais avait réussi à battre CB à la Meilleraie. L'Elan de Chalon-sur-Saône l'a imité hier soir (70-67)

**M**anifestement trop handicapé par l'absence de Paul Fortier et les problèmes physiques d'Eric Micoud, Cholet Basket n'a pu perturber la qualité du jeu déployé par l'Elan Chalonnais, fait d'abnégation en défense et de réussite en attaque.

Eric Girard avait par avance refusé l'expression de test concernant le match qui s'annonçait face à Chalon. « Pour cela il faudrait que nous disposions de tous nos atouts. Dans la période que nous traversons, je visais un succès sur nos deux derniers matches, et ce succès nous l'avons obtenu à Be-

**Cholet Basket était invaincu devant Chalon depuis 1996**

sançon », assurait-il alors qu'il venait d'apprendre qu'Eric Micoud, blessé au genou, allait joué diminué. Les craintes exprimées par le coach de Cholet-Basket étaient fondées. L'Elan Chalonnais a dominé la rencontre, et a su préserver ses chances de s'imposer, même lorsque les joueurs locaux réussirent laborieusement à égaliser à deux minutes de la fin.

La formation locale a été mise au pas rapidement par Chalon, hier soir. Lorsque Robinson ouvrit le score, personne ne pouvait imaginer que l'Elan tiendrait le match de bout en bout, du jamais vu cette saison à la Meilleraie. Pourtant cette formation drivée par Philippe Hervé allait ruiner les espoirs choletais en s'appuyant notamment avant la pause sur un fort taux d'adresse (59 %).

**Malgré un grand Fabien Dubos**

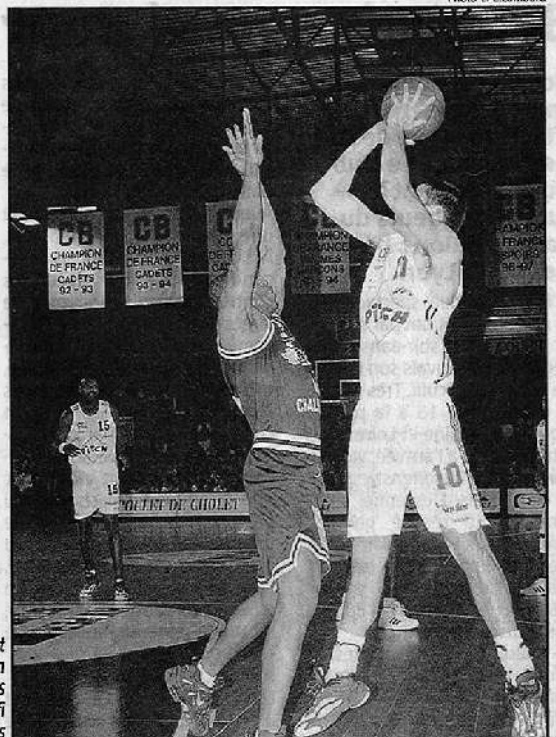
Les Choletais étaient entrés mollement dans la rencontre, buttaient sur l'homme à homme que les Chalonnais allaient tenir quarante minutes durant. Une divine surprise pour Philippe Hervé. « Nous avons retrouvé le niveau défensif qui nous fuyait depuis quelques rencontres. Nous savions que pour avoir des chances de nous imposer, il fallait contenir l'attaque de CB aux alentours des 65 points ».

Les visiteurs s'y employèrent avec bonheur, d'autant que le jeu rapide choletais n'avait guère de chance de s'exprimer. « Il est difficile de passer du jeu rapide quand l'adversaire connaît une telle réussite au tir », notait Eric Girard, fataliste. De fait avec Owens et

Photo E. Lizambard



Nebot, ici au tir, et les intérieurs chalonnais ont su tirer profit de l'absence de Fortier



Fabien Dubos s'est battu comme un beau diable mais cela n'a pas suffi aux Choletais

Gatlin, qui porte le nom d'une célèbre mitrailleuse américaine, les Chalonnais canardèrent le panier choletais. Dès la sixième minute, un doublé à trois points de Gatlin avait montré de quel bois se chauffait l'Elan, 6-12. Six minutes plus tard, les Choletais étaient bousculés à treize points, 15-28 (12e).

Les 5.000 spectateurs de la salle comble n'en croyaient pas leurs yeux. Pourtant, dans une équipe locale où ni Miller ni Harmon n'avaient retrouvé leurs marques de samedi, Fabien Dubos réalisait un super-match en attaque (18 points à 78 % dans les vingt premières minutes). C'était insuffisant pour son équipe où plus que jamais l'absence de Paul Fortier dans le jeu se faisait sentir. « Nous avons été obligés de faire du demi-terrain, mais il nous manquait le point de fixation assuré par Fortier pour trouver des espaces », analysait Eric Girard. Ainsi malgré la performance de Dubos, les Choletais accusaient un retard conséquent au repos : 33-41.

**Owens verrouille le match**

L'engagement physique des Chalonnais était visible à la lecture du tableau des fautes personnelles, 11 contre 5 aux Choletais. Ceux-ci ne devaient pas vraiment en profiter en

seconde période. Cholet-Basket était lancé dans une vaine course-poursuite contre un adversaire qui, en chaque occasion, trouvait le coup de rein nécessaire pour échapper à ses poursuivants. Un peu plus en vue qu'en première période, mais par éclipses, Harmon insufflait le vent de la révolte.

Dubos d'un tir primé ramenait sa formation cinq longueurs, 44-49 (28e). La course-poursuite était engagée, mais se heurtait à la grosse défense des Chalonnais. Les Choletais réduisaient progressivement l'écart, 51-53 (30e), puis 55-56 par Harmon (33e). Au bout de leurs efforts, leur arrière américain parvenait à égaliser, 62-62 (38e).

La salle chavirait de bonheur et d'espoir. Là, les tontons flingueurs de l'Elan Chalonnais, Gatlin puis Owens, bouclaient de deux tirs primés le succès de leur équipe, 64-69 à 30 secondes du terme.

Les Choletais tentaient le tout pour le tout, mais le tir de Micoud ne pouvait modifier le cours des choses, 67-70. Battus, les joueurs de CB préservaient au moins le bénéfice du point average particulier, comme leur seconde place du fait de la défaite de Villeurbanne à Antibes

PMB

## Fabien Dubos : « La roue a tourné »

Il a été l'une des premières surprises de la soirée. Mickaël Hay, qui évoluait l'an passé sous les couleurs d'Anjou BC, était en effet de retour dans la région. Et il a pu constater que, même du côté de la Mellerate, on ne l'avait pas oublié. Il a d'ailleurs apprécié l'ovation reçue lors de la présentation des équipes. « C'était sympa mais je crois qu'il y avait pas mal de clubs angevins représentés ce soir et ceci explique peut-être cela ».

Sur le terrain par contre, les choses ne se sont pas très bien passées. Du moins en ce qui concerne sa prestation individuelle. Un shoot trop court, un marcher dans la foulée et Philippe Hervé décidait de ne plus lui laisser sa chance. « Il est bien évident qu'à la suite de ma prestation en première période, le coach allait se passer de moi jusqu'au final d'autant plus que notre marge de manœuvre était souvent très étroite. Malgré tout, l'essentiel est de l'avoir emporté. Nous avions préparé ce match sérieusement mais sans plus d'attention que d'habitude. Nous prenons les rencontres comme elles viennent et cela nous réussit plutôt bien pour le moment ».

Dans les rangs choletais, sans même avoir pris connaissance des autres résultats surprises de la soirée, on acceptait plutôt bien le résultat à l'image d'un Fabien Dubos qui avait pourtant

sorti le grand jeu. Malgré deux fautes rapidement sifflées, le jeune choletais s'est en effet démené comme un beau diable pour relancer ses coéquipiers mais aussi les 5.000 spectateurs de la Mellerate, eux aussi fatigués en cette fin d'année 1998. « Ma performance importe bien peu et c'est ce que les gens ont bien du mal à comprendre pour le moment. Je préfère passer inaperçu au niveau de la marque comme ce fut le cas samedi dernier à Besançon et me mettre au service de l'équipe pour décrocher la victoire (...) ». Nous sommes déçus mais il ne faisait aucun doute que la roue allait finir par tourner. La trêve de Noël arrive au bon moment pour soigner les blessés mais rien n'est encore terminé. Nous avons encore les moyens d'aller très loin ».

Eric Micoud n'était pas non plus au mieux. Blessé au genou à Besançon, il n'a pas eu son rendement habituel. « Je ne pense pas que cela soit grave mais je passerai tout de même une IRM demain (aujourd'hui) pour être rassuré ».

Et avec un programme chargé dès la rentrée (Levallois, Limoges sans compter la coupe Saporta...), Eric Girard aura besoin de tout son monde pour engager la dernière ligne droite d'une saison qui est encore loin d'avoir livré tous ses secrets. F.P

### CHOLET BASKET : 67 (33)

44 % aux tirs. 65 % aux lancers francs. Fortier, Akpomedah et Gautier non entrés en jeu. Entraîneur : Eric Girard.

	Pts	T3	T2	Lf	Fte	Ro	Rd	I	C	P	D	Mn
HARMON	15	1/1	4/9	4/8	1	1	5	-	1	-	2	36'
Jeanneau	3	1/1	0/1	-	2	-	-	1	-	-	4	18'
MICODU	5	1/4	1/1	0/1	1	-	-	-	-	1	4	34'
DUBOS	27	2/4	9/14	3/3	4	3	4	-	-	2	1	34'
HAYES	12	1/3	3/7	3/3	2	1	3	-	-	1	2	33'
Villalobos	5	-	0/1	-	2	-	2	-	-	-	1	13'
MILLER	5	0/3	2/8	1/2	4	2	3	-	1	-	4	32'
Equipe	-	-	-	-	-	-	2	-	-	-	-	-
Total	67	6/16	19/41	11/17	16	7	19	1	1	4	18	200'

### ELAN CHALON : 70 (41)

52 % aux tirs. 71 % aux lancers francs. Bole non entré en jeu. Entraîneur : Philippe Hervé.

	Pts	T3	T2	Lf	Fte	Ro	Rd	I	C	P	D	Mn
GATLIN	17	4/7	2/3	1/2	-	-	5	-	-	1	2	36'
OWENS	13	2/4	3/5	1/2	1	-	4	1	-	1	3	40'
BEYINA	5	1/2	1/2	-	2	-	1	-	-	2	3	23'
Schmitt	-	0/1	-	-	2	-	-	-	-	-	3	17'
Hay	-	-	0/1	-	1	-	-	-	-	1	-	4'
Melicie	6	-	2/4	2/3	3	1	1	-	-	1	-	7'
D. ROBINSON	6	0/1	3/6	-	3	1	3	-	-	1	-	14'
Kent Hill	13	1/2	3/4	4/6	4	2	8	-	-	1	-	31'
NEBOT	10	-	3/6	4/4	3	-	3	-	2	1	1	27'
Equipe	-	-	-	-	-	-	2	-	-	-	-	-
Total	70	8/17	17/31	12/17	19	4	27	1	2	9	12	200'

5.000 spectateurs. Arbitres : MM. Gasperin et Guedin. En lettres majuscules, le cinq de départ.

### PRO A

Antibes - Villeurbanne .....	89	-	76
Dijon - Pau-Orthez .....	68	-	80
Evreux - Toulouse .....	71	-	62
Nancy - Besançon .....	72	-	68
Le Mans - Limoges .....	66	-	58
Gravelines - Levallois .....	76	-	89
Psg Racing - Montpellier .....	65	-	44
Cholet - Chalon/Saône .....	67	-	70

CLASSEMENT	Pts	J	G	P	Pp	Pc
1 -Pau-Orthez	36	19	17	2	1443	1291
2 -Cholet	33	19	14	5	1416	1311
3 -Chalon/Saône	33	19	14	5	1409	1240
4 -Villeurbanne	33	19	14	5	1400	1217
5 -Psg Racing	32	19	13	6	1310	1246
6 -Nancy	32	19	13	6	1436	1288
7 -Limoges	32	19	13	6	1361	1227
8 -Le Mans	31	19	12	7	1435	1330
9 -Antibes	29	19	10	9	1392	1411
10 -Levallois	27	19	8	11	1312	1513
11 -Dijon	26	19	7	12	1441	1446
12 -Evreux	23	19	4	15	1286	1428
13 -Besançon	23	19	4	15	1366	1394
14 -Gravelines	23	19	4	15	1290	1490
15 -Toulouse	22	19	3	16	1242	1449
16 -Montpellier	21	19	2	17	1172	143

## L'ASVEL chute à Antibes

**ANTIBES : 89**

**VILLEURBANNE : 75**

Mi-temps : 36-30

Spectateurs : 2.500.

Arbitres : MM. Bichon et Muller

**Antibes** : 29/55 tirs (9/20 à 3 pts) -

22/27 LF - 21 fautes

Mollinari (6), Rupert (3), F. Meriguet (5),

Ostrowski (17), Sahlstrom (7), B. Ho-

ward (19), JD Jackson (20), Draper (12)

**Villeurbanne** : 25/52 tirs - 18/22 LF -

26 fautes

Rudd (7), Sonko (15), Minlend (18),

Pluvy (15), Adams (10), Bilba (2),

Palmer (8)

Antibes s'est fort logiquement imposé sur son parquet face à Villeurbanne.

En première mi-temps, grâce à Draper,

Howard et Ostrowski, bien enmenés

par Jackson et Mollinari, les Azuréens ont très rapidement creusé l'écart pour

atteindre 24-12 à la 10<sup>e</sup> minute. Grâce aux bons ballons donnés à l'intérieur, les joueurs de Michel Comez, mis en confiance, sont parvenus à contrarier le jeu de l'ASVEL. Mais la réaction des visiteurs est enfin venue par Pluvy, Adams qui ont réalisé 14-0 en cinq minutes. La défense de Villeurbanne s'est alors installée en « zone press », mais Ostrowski a porté l'écart à 6 points, à la fin de la première période grâce des meilleurs rebonds (36-30). A la reprise Sahlstrom est entré à la place d'Ostrowski et ses coéquipiers très déterminés ont ensuite mené 54-44, en milieu de la seconde période. Antibes a pris définitivement l'avantage face à Villeurbanne, auteur de trop nombreuses fautes et qui s'est finalement incliné 89-75.

## Evreux fait la décision sur la fin

**EVREUX : 71**

**TOULOUSE : 62**

Mi-temps : 27-32

Spectateurs : 3.000.

Arbitres : MM. Danielou et Suptot

**Evreux** : 25/50 tirs (2/11 à 3 pts) -

19/24 LF - 17 fautes

Crowder (18), Demory (3), Gonis (14),

Lesmond (12), Tchiloemba (2), McKay

(6), Brown (16)

**Toulouse** : 25/60 tirs (2/15 à 3 pts) -

10/13 LF - 26 fautes - un joueur exclu :

Van Veldhuizen (34<sup>e</sup>)

Soulé (8), Bouziane (2), McKenzie (6),

Oyié (2), Ruffier (2), Gillepste (28), Van

Veldhuizen (14)

Evreux a battu Toulouse (71-62), à l'issue d'une rencontre plus serrée qu'il n'y paraît, dans un match capital pour les deux équipes qui se partageaient alors la 14<sup>e</sup> place.

Toujours à égalité (60-60) à 3 minutes de la fin, les Normands, sous la conduite de Corey Crowder (18 points) et de Troy Brown (16 points et 12 rebonds), ont laissé sur place les Toulousains.

# Pau-Orthez prend ses distances

Cholet et Villeurbanne battus, les Palois, vainqueurs à Dijon, accentuent leur avance en tête du championnat de Pro A.

## Chalon intraitable à Cholet

**CHOLET : 67**

**CHALON-SUR-SAÔNE : 70**

Mi-temps : 41-33

Spectateurs : 5.000. Arbitres : MM. Gasperlin et Guedin

**Cholet** : 25/57 tirs (6/16 à 3 pts) - 11/17 LF - 16

Harmon (15), Jeanneau (3), Micoud (5), Dobos (27), Hayes (12), Miller (5)

**Chalon-sur-Saône** : 25/48 tirs (8/17 à 3 pts) - 12/17 LF - 19 fautes

Gatlin (17), Owens (13), Beyina (5), Robinson (6), Mélicie (10), Hill (13), Nebot (6)

Après Pau-Orthez lors de la 2<sup>e</sup> journée, Cholet a subi son second revers à la Meillerie (67-70) devant des Chalonnais irréprouvables, qui ont mené les

débats de bout en bout.

Chalon-sur-Saône confirmait d'entrée son statut de bonne surprise du championnat. Sous la houlette d'un Gatlin impeccable, les Bourguignons se jouaient sans coup férir du semblant de défense choletaise. Seul Dobos tira son épingle du jeu (18 des 33 points de Cholet en première mi-temps).

En infligeant un 7-0 aux Bourguignons dès le retour des vestiaires, Cholet se remettait en selle d'autant que la défense chalonnaise apparaissait moins sereine. Ce n'était toutefois pas suffisant pour enrayer la belle machine chalonnaise remarquablement adroite, à l'image de l'ébouriffant tandem Gatlin-Owens.

## Le leader s'envole après la pause à Dijon

**DIJON : 68**

**PAU ORTHEZ : 80**

Mi-temps : 41-34

Spectateurs : 3.500.

Arbitres : MM. Mailhabiau, Minos

**Dijon** : 21/48 tirs (10/24 à 3 pts) - 16/21 LF - 20 fautes

Hamm (13), Larsson (3), Calabria (21), Laure (6), Kante (5), Ezugwu (3), Daugherty (11), Morlende (6)

**Pau Orthez** : 28/47 tirs (7/17 à 3 pts) - 17/21 LF - 22 fautes - joueur sorti :

Grant à la 38e pour 5 fautes

Fauthoux (1), Aisa (6), Folrest (23), Davis (14), Grant (18), Scholten (10), Smith (8)

Pau Orthez, avec un bon tir de Folrest à trois points, menait le bal et l'écart se creusait petit à petit (15-7 à la 6<sup>e</sup>). Dijon, qui n'arrivait pas à jouer intérieur, se reposait sur des shoots lointains. Si, dans un premier temps, cela permettait à Dijon de revenir à trois points, cela ne durait pas car, après un coup d'accélérateur, Pau rentrait au vestiaire avec les 7 points du départ (41-34). Dans tous les secteurs du jeu, les Dijonnais étaient dominés (58-42 à la 27<sup>e</sup>). Même un beau baroud d'honneur de Dijon (56-68 à la 35<sup>e</sup>) ne suffisait pas.

## Le PSG sans pitié pour Montpellier

**PSG-RACING : 65**

**MONTPELLIER : 44**

Mi-temps : 36-23

Spectateurs : 3.000.

Arbitres : MM. C. Vauthier et Madec

**PSG-Racing** : 24/44 tirs (6/19 à 3 pts) - 11/20 LF - 10 fautes

Kraidy (12), Asceric (7), Sciarra (2), Robinson (14), Risacher (16), Rippert (4), Zig (8), Julian (2)

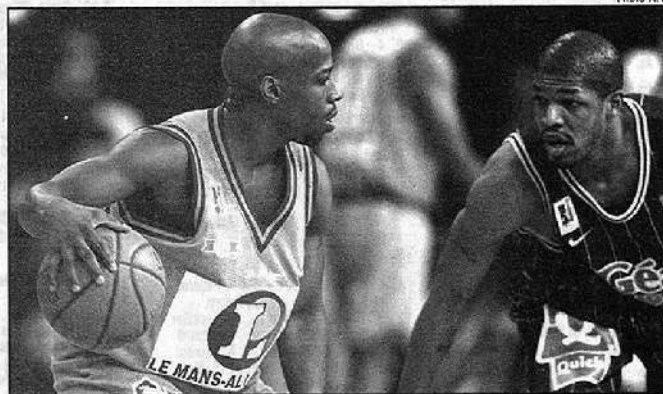
**Montpellier** : 17/54 tirs (3/17 à 3 pts) - 7/10 LF - 15 fautes

Ouldjassia (7), Racine (6), Pons (5), Dubuisson (2), Jaxon (7), Bialski (2), Le-

sage (11), Anderson (4)

Le PSG-Racing la emporté sans problème devant Montpellier qui a fait front pendant les quinze premières minutes avant de s'écrouler.

Les Parisiens ont imposé leur jeu collectif plus élaboré et ont su exploiter les nombreuses pertes de balle de leurs adversaires. Les Languedociens ont cherché sans succès leur salut dans le jeu extérieur, tandis que Stéphane Risacher et ses coéquipiers se montraient plus adroits dans cet exercice (6 sur 19).



Impressionnant hier soir dans son rôle de meneur, le capitaine manceau Keith Jennings (à gauche) tente de déborder le Limougeaud Jérôme Allen

## Levallois monte en puissance

**GRAVELINES : 76**

**LEVALLOIS : 89**

Mi-temps : 50-43

Spectateurs : 2.300.

Arbitres : MM. Dorizon et Maestre

**Gravelines** : 27/55 tirs (5/20 à 3 pts) - 17/20 LF - 19 fautes

J. Vérove (12), Christiansen (8), Wallez (8), Pope (13), Alexander (13), Perry (10), F. Vérove (2), E. Allen (10).

**Levallois** : 37/56 tirs (3/8 à 3 pts) - 12/20 LF - 21 fautes

Essart (4), Scott (26), N'kembe (20), Giffa (9), Bisseni (16), Masingue (12), Lebrun (2)

Vainqueur de Limoges samedi, Levallois a poursuivi sur sa lancée en dominant largement Gravelines dans le Nord (89-76).

Dans un match où les attaques prenaient le pas sur les défenses, Levallois jouait avec précision, alternant jeu intérieur, avec Giffa et Masingue, et jeu extérieur, avec Scott et N'Kembe. Avec sept points d'avance à la pause (50-43), les Franciliens prenaient une option sur la victoire d'autant qu'après trois minutes de jeu seulement en seconde période, Allen écopait de sa 4<sup>e</sup> faute personnelle.

## Nancy s'impose à l'arraché

**NANCY : 72**

**BESANÇON : 68**

Mi-temps : 34-33

Spectateurs : 4.500.

Arbitres : MM. Boulanger et Bretagne

**Nancy** : 25/49 tirs (10/22 à 3 pts) - 17/17 LF - 15 fautes

J. Robinson (20), Cérèse (12), Keith Hill (10), Lewis (8), I. Sy (7), Lion (7), Lawrence (5), Markkanen (3)

**Besançon** : 31/54 tirs (2/7 à 3 pts) - 4/10 LF - 16 fautes

Hall (19), Gizzi (14), Meeks (14), A. Sy (10), C. Dumas (7), Castano (4)

Nancy a obtenu une victoire sur le fil sur Besançon (72-68) après avoir eu toutes les peines du monde à se débarrasser d'un adversaire particulièrement coriace au terme d'un bras de fer d'une grande intensité. Au cours de la première période, les

deux équipes se portaient tour à tour aux commandes sans jamais parvenir à se détacher de plus de quatre points. Avec un Hall pourtant déjà nanti de trois fautes dès la quatrième minute, les Bisontins tenaient la dragée haute à une formation nancéienne où Robinson (14 points au cours des 20 premières minutes) se montrait très inspiré. Nancy atteignait la pause avec un seul point d'avance (34-33).

La seconde mi-temps était une répétition de la première et Nancy parvenait seulement dans les trois dernières minutes à s'assurer l'écart le plus substantiel à +5 (66-61 à la 38<sup>e</sup>) grâce essentiellement à la réussite aux tirs primés de Cérèse et de Lion. Hall, Meeks et Gizzi avaient beau jeter toutes leurs forces pour revenir au score, Nancy tremblait jusqu'au bout mais conservait le dernier mot.

## Le Mans fait plier Limoges

**LE MANS : 66**

**LIMOGES : 58**

Mi-temps : 31-23

Spectateurs : 6.000.

Arbitres : MM. Radonjic et Guillard

**Le Mans** : 27/61 tirs (9/23 à 3 pts) - 3/11 LF - 14 fautes

Jennings (29), Dioumassi (5), Stansbury (13), Dubosc (3), Reese (6), Coqueran (8), M. Smith (2).

**Limoges** : 25/45 tirs (4/11 à 3 pts) - 4/6 LF - 17 fautes - 1 joueur exclu :

Markovic (35<sup>e</sup>)

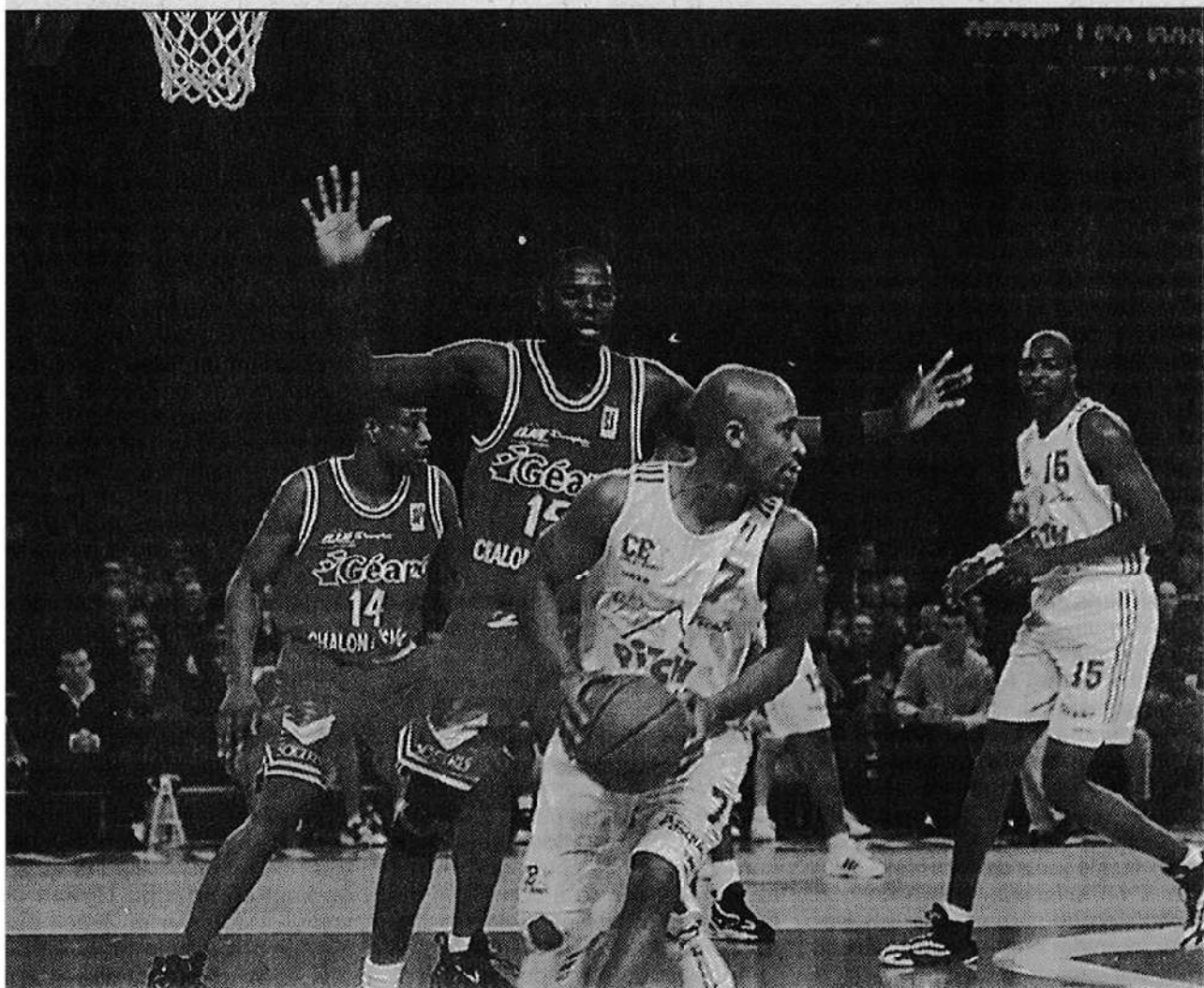
Dumas (5), Markovic (7), J. Allen (4), Boyce (13), M'Bahia (4), Méthélie (8), Weis (17).

Grâce à une superbe défense, Le Mans a pris face à Limoges une revanche logique sur le match aller (66-58), sous l'impulsion de Jennings, une fois de

plus impérial (29 points et un 5 sur 6 à 3 points).

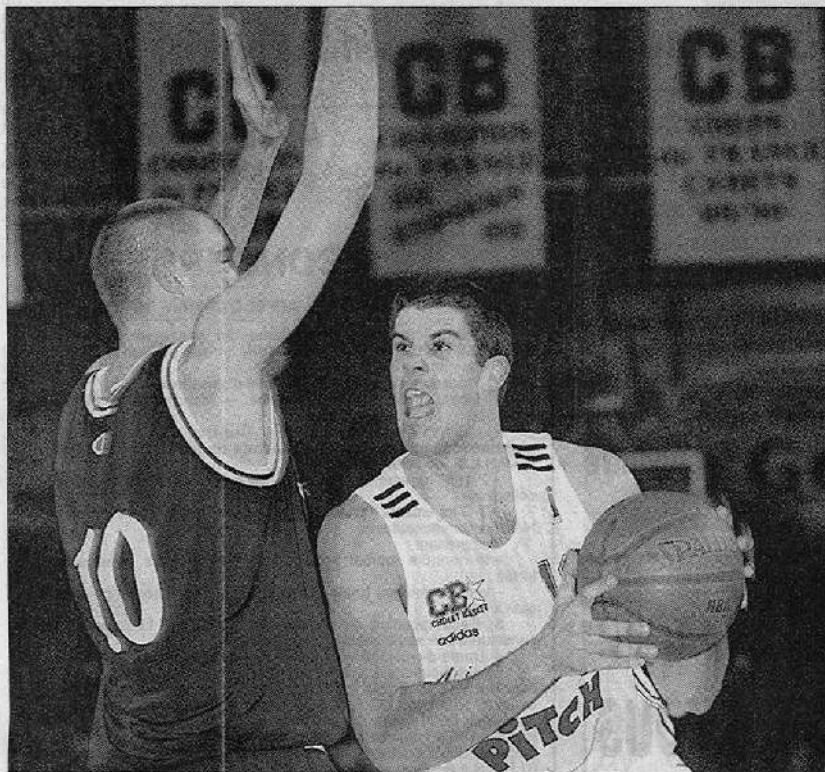
Le meneur de jeu manceau avait vite donné le ton, alors qu'aux rebonds ses coéquipiers menaient la vie très dure à des Limougeauds qui ne parvenaient à ne répliquer que par leur pivot Weis. Peu à peu les locaux creusaient l'écart pour arriver avec une avance de huit points (31-23) au repos.

Dès la reprise, Stansbury, sur 2 paniers primés, permettait au Mans de bien redémarrer. Les Limousins tentaient bien de limiter la casse mais ils étaient pris sous l'éteignoir par la vaillance des locaux. Le Mans s'illustrait par un 35 à 25 aux rebonds. Dès lors, les Manceaux n'étaient plus inquiétés pour finalement réussir une excellente affaire

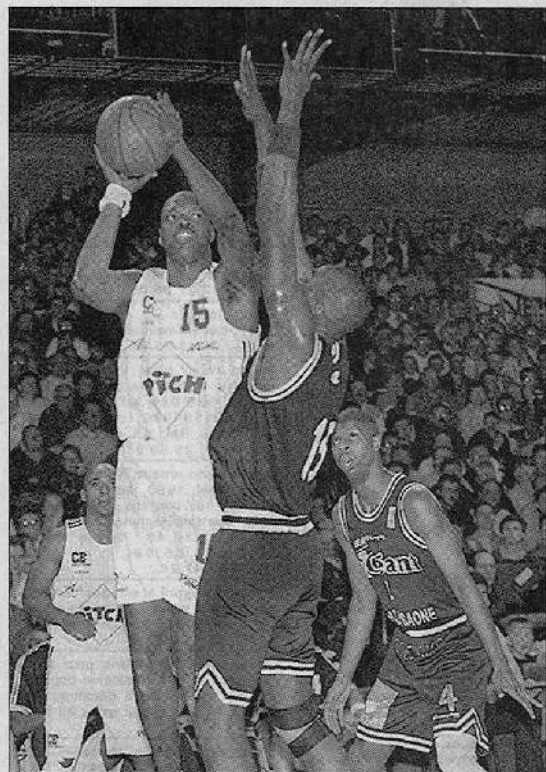


*Éric Micoud ne décida de participer à la rencontre qu'au dernier moment. Le meneur choletais, souffrant d'un genou, n'eut pas son rayonnement habituel.*

# Cholet paie l'addition



La hargne de Fabien Dubos (ici face à Robinson) n'aura pas suffi à faire flancher Chalonnais.



Cédric Miller, soutenu par 5.500 fidèles, n'aura pas été à la hauteur. (Photos Eric Pollet)

**Diminué par l'absence de Paul Fortier et la blessure au genou d'Eric Micoud, Cholet Basket a subi la loi d'une formation chalonnaise euphorique en première période et pleine de sang-froid lors du "money time".**

**CHOLET : 67  
CHALON : 70**

Mi-temps : 33-41. Arbitres : MM. Gasperin et Guédin. 5.000 spectateurs (match à guichets fermés).

Cholet Basket : 27/57 dans les tirs (44 % de réussite) dont 6/16 à 3 pts, 11 LF sur 17, 26 rebonds dont 7 off (Dubos 7), 18 passes décisives, 4 balles perdues, 16 fautes.

Les marqueurs : Harmon 15, Jeanneau 3, Micoud 5, Dubos 27, Hayes 12, Miller 5.

Elan Chalon : 25/48 dans les tirs (52 % de réussite) dont 8/17 à 3 pts, 12 LF sur 17, 31 rebonds dont 4 off (Hill 10), 12 passes décisives, 9 balles perdues, 19 fautes.

Les marqueurs : Gatlin 17, Owens 13, Bayina 5, Robinson 6, Melicic 6, Hill 13, Nebot 10.

**S**EUL Pau avait réussi à piéger Cholet Basket à la Meillerie cette saison. Dans une salle pleine à ras bord — il a fallu refuser du monde — Chalon-sur-Saône a imité les Béarnais, hier soir, sans qu'Eric Girard lui-même n'y trouve à redire. « Notre défaite est logique, analyse-t-il. Nous avons bien joué et je ne veux rien reprocher à mes joueurs. Privés de Paul Fortier et avec un Eric Micoud diminué (NDLR : il souffre du genou), nos dés étaient pipés dès le départ. » A force de forcer le destin ces derniers temps, son équipe a fini par payer l'addition.

Sans un Fabien Dubos des grands jours (18 points à lui seul en première période), Cholet Basket aurait sans doute bu définitivement la tasse lors d'une mi-temps initiale à sens unique en faveur de Chalon. Les hommes de Philippe Hervé n'ont en effet pas manqué d'élan, d'entrée de jeu. Avec Robinson ou Nebot comme point d'ancrage à l'intérieur et le tandem Gatlin-Owens, redoutable d'adresse extérieure, les Chalonnais ont réussi un départ canon sans que CB ne trouve la moindre solution pour enrayer une irrésistible marche en avant. D'autant plus que le vétéran naturalisé Kent Hill apportait dans la rotation de l'Elan une puissance de feu supplémentaire.

## Dubos trop seul

Vite à la peine (6-12, 6\*), le navire choletais tanguait carrément lorsque les corsaires bourguignons euphoriques réussissaient un 12-2 qui reléguait Micoud et ses camarades à 13 longueurs (13-19, 9\* ; 15-28, 12\*). Fabien Dubos avait beau se multiplier, CB privé de munitions pour pratiquer le basket de transition qui fait sa force peinait à s'approcher d'un panier défendu par une défense de fer. D'autant plus que Cédric Miller a rendu une copie calamiteuse en attaque (2/11 sur l'ensemble de la partie).

« Nous avons tenu 40 minutes en homme à homme, se félicite Philippe Hervé, dont l'équipe n'avait jamais battu CB en trois saisons de pro A. Nous savions que le résultat dépendrait de notre capacité à bloquer le jeu rapide choletais. C'est pour cela que nous avons volontairement sacrifié le rebond offensif. »

Contraints de trouver la faille uniquement sur demi-terrain (les ballons de contre-attaque furent très rares) et dépourvus, du moins lors du premier acte, d'adresse à mi-distance, les locaux n'ont pas mené une seule fois lors de ce match. Car si l'écart s'est réduit au début de la seconde période, au bénéfice d'un 7-0 initié par un Dubos de gala (27 pts, 7 rebonds), jamais les Choletais n'ont réussi à virer en tête. A l'énergie, sous l'impulsion de Harmon, ils ont certes accroché une égalité lors d'un money-time palpitant (62-62, 38\*). En vain puisque Gatlin et Owens mitraillaient avec succès — et dans toutes les positions — un panier choletais pourtant beaucoup mieux protégé puisque l'Elan n'a ins-

crit que 29 points en deuxième mi-temps.

CB a eu l'occasion de virer en tête mais Miller ou Hayes n'ont pas su forcer le destin. Du coup, à une poignée de secondes de la sirène, alors que sa formation comptait six longueurs de retard (64-70), Eric Girard a préféré demander à Eric Micoud de préserver l'avantage du point-à-point (+ 7 au match aller en faveur de Cholet) plutôt que de tenter le diable. L'ultime tir primé du meneur choletais, juste avant que le buzzer ne retentisse, a laissé des regrets au public de la Meillerie qui a, en l'occurrence, oublié que la saison était encore longue.

**Christophe GENDRY.**

## Américains en sursis

Il importe désormais de savoir avec quelle paire étrangère CB va poursuivre son chemin.

DeRon Hayes (contrôle positif à l'éphédrine) sera fixé sur son éventuelle sanction par la commission antidopage de la FFBB, en principe le 29 décembre. De la durée de la punition dépend son avenir dans les Mauges.

Quant à Howell, qui traîne une elongation tenace, il n'est pas certain de rester

choletais. Pas plus que le « pigiste » Harmon, d'ailleurs.

« Nous allons trancher durant la trêve », prévient Eric Girard, qui n'abandonne pas ses ambitions, à savoir une place parmi les trois premiers de la saison régulière. En attendant, CB a conservé, hier soir, sa seconde place puisque Villeurbanne s'est incliné à Antibes.

# Rien ne sert de courir...

**Cette formation bourguignonne n'a pas volé sa victoire hier à la Meilleraie. Chalons-sur-Saône avait fait une première différence (8 points) au repos. Et ce n'était pas cher payé. Malgré une belle débauche d'énergie, Cholet ne parvint qu'à égaliser à trois minutes de la fin (62-62). Mais Gatlin et Owens, dans le final, eurent le dernier mot.**

Cette équipe de Chalons-sur-Saône est décidément la jolie surprise de ce championnat. Hier soir à la Meilleraie, les basketteurs de Philippe Hervé ont fait logiquement plier une équipe choletaise, diminuée par l'absence de Paul Fortier, mais aussi handicapée par le genou douloureux d'un Micoud qui ne décida de s'aligner que juste après l'échauffement.

Ceci étant, les Bourguignons ne sont pas les premiers venus. Leur système de défense est impressionnant. Mieux en optant pour une individuelle de fer durant la quasi totalité de la rencontre, ils ont montré des qualités physiques très audessus de la moyenne. « Cette intensité défensive aura été la clef de notre victoire. Cholet n'a jamais pu développer son jeu rapide. Et sans un grand Dubos, je me demande si notre succès n'aurait pas été plus confortable. »

La répartition des points de Chalons fut exemplaire. Et, à chaque fois, dans les moments « chauds » il se trouva un Gatlin ou un Owens pour assurer l'essentiel. Ce fut loin d'être le cas à Cholet. Ainsi les Bourguignons, sur un tir primé de Hill, avaient porté leur avantage à 13 points (15-28) à la 12<sup>e</sup>. En dépit des fautes qui les sanctionnaient, les Chalonnais trouvaient le moyen d'acculer leur adversaire aux 30 secondes. Il revenait à un excellent

Dubos de limiter la casse. Mais, les Bourguignons, supérieurs, viraient logiquement en tête au repos (33-41). Leur 59 % de réussite aux tirs interpellait des Choletais qui plafonnaient à 42 !

## Fabien Dubos retrouvé

La suite allait être de la même veine. Autant Chalons avait été cueilli à froid dès la reprise, l'autre jour à Limoges, après avoir réalisé une première mi-temps d'enfer, autant les Gatlin, Hill et autre Nebot n'allaient plus rien lâcher. « Il n'y a rien à redire, eut la franchise d'admettre Éric Girard. C'est l'équipe surprise de l'année et elle a mérité sa victoire. Même en tenant compte de l'absence de Paul Fortier, notre unique point de fixation en poste bas qui a laissé plusieurs de ses copains orphelins. »

Pourtant, au prix d'une belle débauche d'énergie, Cholet qui ne passa jamais en tête un seul moment dans la rencontre, parvint à égaliser (62-62) après deux dunks et deux lancers de Jérôme Harmon. Il restait trois minutes de jeu. Il fut un temps où, dans ce genre de final, Cholet n'était pas malheureux. Cette fois il n'en fut rien. Les deux paniers primés des inévitables Gatlin et Owens « tuèrent » la rencontre. Hayes tenta l'impossible. En vain. Et l'ultime panier primé de Micoud ne servait qu'à préserver un point average favorable aux Choletais. Une bien maigre consolation.

« On n'a perdu que quatre ballons face à l'une des meilleures défenses du championnat, constate Éric Girard. Mais la belle adresse de Chalons nous a empêché de développer notre jeu rapide. Et comme Cédric Miller n'a pas été très

heureux (Ndlr : 2 tirs sur 11), les dés apparaissent vite pipés. »

Certes Cholet n'a pas démérité. Mais diantre que cette équipe bourguignonne a du répondant. Jamais elle ne donna le moindre espoir à son adversaire. Jamais, elle ne paniqua. Seul Fabien Dubos aura été en mesure de la contrarier. Mais le jeune et brillant intérieur choletais, meilleur marqueur de la rencontre avec 27 points, donna normalement des signes de fatigue sur la fin. Il avait, il est vrai, déjà beaucoup donné. Chalons, pour la première fois de son histoire, défaisait cette équipe choletaise qui termine l'année relativement éprouvée. Éric Girard sait qu'il aura beaucoup de pain sur la planche pour négocier les fêtes, et présenter une formation compétitive début janvier.

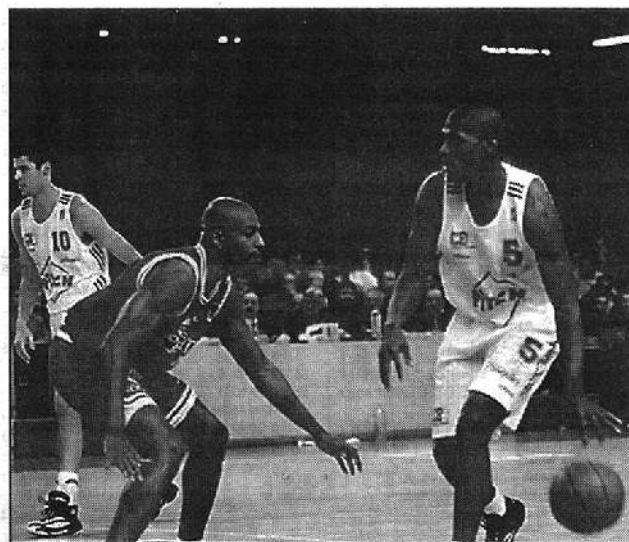
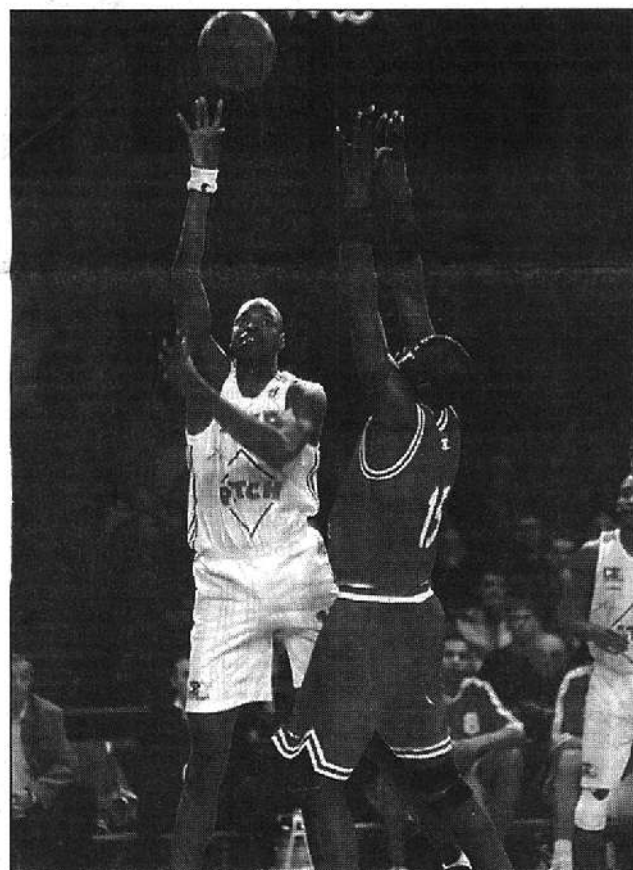
Alain BOUÉDEC.

CHOLET : 67	CHOLET														
	Temps	Pts	Ttot	%	P3	P2	LF	F	Fpr	Rbds	Int	Co	BP	PD	Ev
Harmon	36'	15	5/10	50	1/1	4/9	4/8	1	5	6		1		2	15
Jeanneau	18'	3	1/2	50	1/1	0/1			2		1			4	7
Micoud	34'	5	2/5	40	1/4	1/1	0/1	1	1				1	4	4
Dubos	35'	27	11/18	61	2/4	9/14	3/3	4	6	7			2	1	26
Hayes	33'	12	4/10	40	1/3	3/7	3/3	2	2	4			1	2	11
Villalobos	13'	0	0/1			0/1		2	1	2				1	2
Miller	32'	5	2/11	18	0/3	2/8	1/2	4	4	5		1		4	5
<b>TOTAL</b>	<b>200'</b>	<b>67</b>	<b>25/57</b>	<b>44</b>	<b>6/16</b>	<b>19/41</b>	<b>11/17</b>	<b>16</b>	<b>19</b>	<b>26</b>	<b>1</b>	<b>2</b>	<b>4</b>	<b>18</b>	<b>72</b>

CHALON : 70	CHALON														
	Temps	Pts	Ttot	%	P3	P2	LF	F	Fpr	Rbds	Int	Co	BP	PD	Ev
Gatlin	36'	17	6/10	60	4/7	2/3	1/2		1	5			1	2	18
Owens	40'	13	5/9	56	2/4	3/5	1/2	1	1	4	1		1	3	15
Bevina	23'	5	2/4	1/2	1/2	1/2		2	1	1			2	3	5
Schmitt	17'	0	0/1			0/1		2						3	2
Hay	4'	0	0/1			0/1		1					1		-2
D. Robinson	14'	6	3/7	43	0/1	3/6		3	4	4			1		5
Mélicie	8'	6	2/4	50		2/4	2/3	3	2	2			1		4
K. Hill	31'	13	4/6	67	1/2	3/4	4/6	4	4	10			1		18
Nébot	27'	10	3/6	50		3/6	4/4	3	3	3		2	1	1	12
<b>TOTAL</b>	<b>200'</b>	<b>70</b>	<b>25/48</b>	<b>52</b>	<b>8/17</b>	<b>17/31</b>	<b>12/17</b>	<b>19</b>	<b>16</b>	<b>29</b>	<b>1</b>	<b>2</b>	<b>9</b>	<b>12</b>	<b>79</b>

Arbitres : MM. Gasperin et Guédin.



Jerome Harmon (ci-dessus) n'a pas été aussi décisif qu'à Besançon. Il parvint pourtant à égaliser (62-62) à trois minutes de la fin.

Cedric Miller (ci-contre) aura été malheureux face aux intrinsèques défenseurs bourguignons, comme Jimmy Nebot, l'ex-Herblinois... Deux sur 11 aux tirs ! Pas la joie...

# Tout bon pour Chalon

Menant la partie de bout en bout, l'Elan a remporté un court, mais logique succès qui lui permet de rejoindre Cholet et l'ASVEL à la deuxième place.

De notre envoyé spécial à Cholet  
François BRASSAMIN

CHALON est là et bien là. Sans faire de bruit, l'Elan a en effet consolidé sa place dans le haut de tableau en infligeant hier à Cholet seulement sa deuxième défaite à domicile de la saison après celle concédée contre Pau. Face à un adversaire handicapé par l'absence de Paul Fortier et la blessure au genou d'Eric Micoud, qui a tenu sa place avec un gros bandage, les protégés de Philippe Hervé ont réussi une belle performance puisqu'ils n'ont jamais été menés, obtenant ainsi leur huitième victoire (70-67) en dix déplacements.

Ce succès, combiné à la défaite de l'ASVEL à Antibes, leur permet même de revenir à la deuxième place ex-aequo avec la formation des Mauges et les Villeurbannais. De quoi passer un Noël au chaud en attendant un mois de janvier qui pourrait être décisif pour les ambitions du club avec les réceptions de Nancy et du PSG, mais aussi des déplacements au Mans et à Antibes. « Ce soir, cela rigole un peu plus qu'à Limoges. Sur

l'ensemble de la partie, notre succès est mérité. L'équipe a été très solidaire et on a retrouvé une bonne intensité défensive puisqu'on a été capable de faire quarante minutes en homme à homme » constatait Philippe Hervé. « Le point fondamental, c'est notre capacité à contenir leur jeu rapide. Nos joueurs de "money-time" comme Gatlin ont aussi pris leurs responsabilités. Il a fallu un Dubos de derrière les fagots pour nous mettre des paniers limites, limiter l'écart et sauver le goal average. On est toujours à la deuxième place (...) mais notre objectif s'est d'abord de nous qualifier pour les play-offs. »

Battus pour seulement la deuxième fois sur leurs douze derniers matches de pro-A et pour la première de leur histoire par Chalon, les Choletais avaient laissé passer une belle occasion de s'installer seuls à la deuxième place et laissent filer les Palois. « Les dés étaient un peu pipés avec l'absence de Paul (Fortier) et un Eric (Micoud) qui n'était pas à son niveau puisqu'il ne devait pas jouer », regrette-t-il Eric Girard. « Mais Chalon mérite sa victoire. On a joué contre une bonne

équipe de Chalon qui est à sa place. On aurait pu perdre contre Montpellier ou Besançon mais Chalon, c'est une autre dimension. Certains joueurs passent à côté mais on ne peut pas le reprocher à Cedric Miller qui tient la baraque chez nous depuis un an et demi (...) »

Pendant la trêve, Cholet va maintenant devoir régler sa « question américaine », puisque DeRon Hayes sera fixé le 29 novembre sur sa suspension suite à un contrôle positif à l'éphédrine, tandis que Lenzie Howell se remet lui doucement de son élongation au mollet.

## Exceptionnel Dubos

Dans une Meilleraie qui avait fait le plein pour ce choc, Chalon a réussi comme à Limoges une première période de haute volée. Conduit de mains de maître par Keith Gatlin, l'Elan a rapidement creusé l'écart en développant un jeu sur demi-terrain varié et de qualité. Paniers primés à bon escient (deux d'affilée pour le meneur US), repli défensif impeccable, superbe marquage d'Owens sur Harmon, puis sur Hayes, Cholet était étouffé et repoussé à treize longueurs dès la 12<sup>e</sup> minute (28-15).

L'équipe des Mauges n'évitait le naufrage que grâce à l'apport d'un exceptionnel Fabien Dubos, trop seul en attaque. Transparent samedi à Besançon, l'international livrait cette fois un véritable récital (18 points à 7/9 aux tirs en première période) en profitant notamment de sa mobilité face aux intérieurs adverses. A l'énergie, les Choletais, malgré un bon passage d'Owens, revenaient à seulement moins huit à la pause (33-41) ce qui n'était pas cher payé, Mélicie manquant un double-pas à la sonnerie. Petit motif d'alerte pour les Chalonnais : leurs deux intérieurs partants (Robinson, Nebot) étaient déjà nantis de trois fautes au repos.

A la reprise, la belle machine chalonnaise se déréglaît légèrement. Choix moins judicieux en attaque à l'image d'un Robinson peu inspiré, balles perdues sur des

Cholet 67						Chalon 70							
	Min.	Pts	Tirs	L.f.	Rb off.-dif. P.d.		Min.	Pts	Tirs	L.f.	Rb off.-dif. P.d.		
HARMON	36	15	5/10	4/8	1-5	2	GATLIN	36	17	6/10	1/2	0-5	2
Jeanneau	18	3	1/2	-	-	4	OWENS	40	18	6/9	1/2	0-4	3
MICOU	34	5	2/5	0/1	-	4	BEYINA	23	5	2/4	-	0-1	3
Akpmmedah	-	-	-	-	-	-	Schmitt	17	-	0/1	-	-	3
DUBOS	35	27	11/18	3/3	3-4	1	Blé	-	-	-	-	-	-
Gautier	-	-	-	-	-	-	Hay	4	-	0/1	-	-	-
HAYES	32	12	4/10	3/3	1-3	2	ROBINSON	14	6	3/7	-	1-3	-
Fortier	-	-	-	-	-	-	Melicie	8	6	2/4	2/3	1-1	-
Villalobos	13	-	0/1	-	0-2	1	Ken.Hill	31	13	4/6	4/5	2-8	-
C.MILLER	32	5	2/11	1/2	2-3	4	NEBOT	27	10	3/6	4/4	0-3	1
TOTAL	200	87	25/57	11/17	7-19	18	TOTAL	200	70	25/48	12/17	4-27	12

## CHOLET - CHALON : 67-70 (33-41)

Arbitres : MM. Gasperin et Guedin. 5 000 spectateurs environ.

CHOLET. — 3 pts : 6/16 (Harmon 1/1, Jeanneau 1/1, Micoud 1/4, Dubos 2/4, Hayes 1/3, Miller 0/3).

Ftes : 18. Contres : 2. Balles perdues : 4. Interception : 1.

CHALON. — 3 pts : 8/17 (Gatlin 4/7, Owens 2/4, Beyina 1/2, Schmitt 0/1, D. Robinson 0/1, Ken Hill 1/2). Ftes : 19. Contres : 2. Balles perdues : 9. Interception : 1.

● Plus gros écart. — Chalon : + 13 (15-28, 12<sup>e</sup>).

● Evolution du score : 8-9 (5<sup>e</sup>), 13-19 (9<sup>e</sup>), 15-25 (12<sup>e</sup>), 23-32 (16<sup>e</sup>), 27-39 (19<sup>e</sup>), 38-43 (23<sup>e</sup>), 47-50 (29<sup>e</sup>), 51-56 (32<sup>e</sup>), 62-52 (37<sup>e</sup>), 62-66 (39<sup>e</sup>), 64-69 (40<sup>e</sup>).



## CHAMPIONNAT DE FRANCE (19<sup>e</sup> journée, 4<sup>e</sup> retour)

● Privé de Thierry Gadou, Pau s'est tout de même sorti indemne d'une soirée mouvementée en gagnant à Dijon (68-80) ● Ses dauphins ont, par contre, chuté : Villeurbanne à Antibes (89-75) et Cholet à domicile devant Chalon (67-70), qui les rejoint ● Limoges, battu au Mans (66-58), n'a pu en profiter pour effacer son faux pas à Levallois ● Dans le bas du tableau, Gravelines, au Sportica, Toulouse et Montpellier, en déplacement, ont à nouveau connu la défaite.

### PRO A (19<sup>e</sup> journée)

Evreux - Toulouse .....	71-82
Le Mans - Limoges .....	66-58
Gravelines - Levallois .....	76-89
PSG-Racing - Montpellier .....	65-44
Cholet - Chalon .....	67-70
Antibes - ASVEL .....	89-75
Nancy - Besançon .....	72-68
Dijon - Pau-Orthez .....	68-80

#### Classement

	Pts	J.	G.	P.	p.	c.
1. Pau-Orthez .....	36	19	17	2	1443	1291
2. ASVEL .....	33	19	14	5	1400	1219
Chalon .....	33	19	14	5	1409	1240
Cholet .....	33	19	14	5	1416	1311
5. Limoges .....	32	19	13	6	1361	1227
Nancy .....	32	19	13	6	1436	1288
PSG-Racing .....	32	19	13	6	1310	1246
8. Le Mans .....	31	19	12	7	1437	1330
9. Antibes .....	29	19	10	9	1392	1411
10. Levallois .....	27	19	8	11	1312	1513
11. Dijon .....	26	19	7	12	1441	1446
12. Besançon .....	23	19	4	15	1366	1394
Evreux .....	23	19	4	15	1286	1428
Gravelines .....	23	19	4	15	1290	1490
15. Toulouse .....	22	19	3	16	1242	1449
16. Montpellier .....	21	19	2	17	1172	1430

#### ■ PROCHAINES JOURNÉES.

20<sup>e</sup> journée, 5<sup>e</sup> tour retour samedi 9 janvier. A 19 h 30 (et sur Canal+vert) : Pau-Orthez - Antibes. A 20 heures : Levallois - Cholet, Limoges - Gravelines, Toulouse - PSG-Racing, ASVEL - Evreux, Montpellier - Dijon, Besançon - Le Mans. A 20 h 45 (et sur Eurosport) : Chalon - Nancy.

21<sup>e</sup> journée, 6<sup>e</sup> retour, samedi 16 janvier. A 17 h 30 : PSG-Racing - Besançon. A 19 h 30 (et sur Canal+vert) : Cholet - Limoges. A 20 heures : Levallois - Nancy, Dijon - Gravelines, Toulouse - ASVEL, Antibes - Montpellier, Le Mans - Chalon. A 20 h 45 (et sur Eurosport) : Evreux - Pau-Orthez. (Horaires des matches télévisés sous réserve.)

# Cholet-Basket a toujours place sur le podium

Malgré cette défaite inattendue contre Chalon-sur-Saône (67-70), les Choletais conservent la 2<sup>e</sup> place qu'ils partagent avec leurs « tombeurs » et Villeurbanne

Les Choletais souhaitaient achever de meilleure façon l'année 1998. La qualité de la formation chalonnaise, comme les soucis d'effectif que connaissait Cholet-Basket, n'ont pas permis à l'équipe d'Eric Girard d'aller jusqu'au bout de ses intentions.

Il serait difficile de tenir rigueur aux joueurs des Mauges d'avoir raté une occasion unique d'occuper tout seuls la seconde place du championnat sans avoir à la partager avec Villeurbanne et Chalon. Ils ne

**DeRon Hayes sur la sellette disciplinaire mardi prochain**

pouvaient lire dans le marc de café la défaite surprise de l'ASVEL à Antibes. Tenter de s'imposer à l'Elan de Chalon-sur-Saône, la révélation de cette saison, avec un Paul Fortier pas opérationnel, un Eric Micoud sur une jambe et sans Lenzie Howell, suffisait grandement à leur meubler l'esprit.

**Chalon en plein dans le mille**

« La victoire nous a souri, alors qu'à Limoges où nous avons produit le même

type de match, cela n'avait pas voulu rigoler » appréciait Philippe Hervé dont l'équipe venait de signer le premier succès de son histoire sur Cholet-Basket. « Ce match est à l'image de ceux que l'on a disputés dans les trois premiers mois de compétition. On a eu à faire à un grand Dubos, ce qui explique que nous n'avons pas pu reprendre le point-avéragé » ajoutait-il. Excellents défenseurs, les joueurs visiteurs peuvent de surcroît tabler sur les coups de patte du redoutable duo Gatlin-Owens. Contre Cholet-Basket, alors qu'à une minute de la fin sur un panier de DeRon Hayes tout était encore possible à 64-66, c'est André Owens l'ex-Villeurbannais qui d'un panier primé a ruiné les derniers espoirs locaux de succès. Comme son compagnon Gatlin l'avait fait trois jours plus tôt à Gravelines ! Ce genre de tirs plein dans le mille fait le bonheur de l'Elan Chalonnaise.

**CB dans une période délicate**

Eric Girard eut le droit de noter que « en fonction des forces en présence, la défaite était logique, et qu'il n'y avait rien à redire là-dessus ». Après s'être

André Owens, 10 au tir devant Millet et Hayes, a permis à Chalon de s'imposer pour la première fois devant CB en sept rencontres



penché sur les raisons techniques de cet échec à domicile pour lequel il n'y avait pas à rougir, l'entraîneur choletais eut cette phrase : « Dans les matches de haut de tableau, comme ce dernier, et pour garder les pieds sur le podium, on est un peu orphelins de l'absence de Paul Fortier. Les joueurs ont été solitaires et sérieux, et je suis déçu pour eux. Maintenant, nous allons entrer dans une période très délicate à gérer... ».

Allusion claire au passage devant la commission de discipline, le 29 décembre, de DeRon Hayes. « Suspension ou pas ? Si oui, combien de temps ? Que sera-t-on obligé de faire pour la suite ? Howell sera-t-il vraiment opéra-

tionnel pour la reprise dans dix jours ? Ira-t-on rechercher Jérôme Harmon pour remplacer l'un ou l'autre de nos Américains actuels ? Faudra-t-il en trouver deux nouveaux ? » s'interrogeait Eric Girard.

Ce faisceau de questions va naturellement occuper l'esprit de l'entraîneur choletais dans les jours qui viennent. En fait de trêve des confiseurs, il pouvait rêver mieux. Pour l'heure, la seule satisfaction choletaise aura été de conserver un bout de la seconde place du classement. Mais, déjà, la reprise promet d'être cruciale pour l'ambition de Cholet-Basket, cette saison.

PMB

## Pro A : Cholet boucle 1998 sur un revers face à Chalon Girard : « Rien à reprocher aux joueurs »

**La formation des Mauges aborde la trêve sérieusement usée par un calendrier titanesque. Certes, la défaite face aux Bourguignons ne constitue pas la meilleure des sorties, mais avec les chutes de l'ASVEL et Limoges, le pire est évité. L'essentiel est maintenant de savoir quels Américains seront alignés dès janvier prochain.**

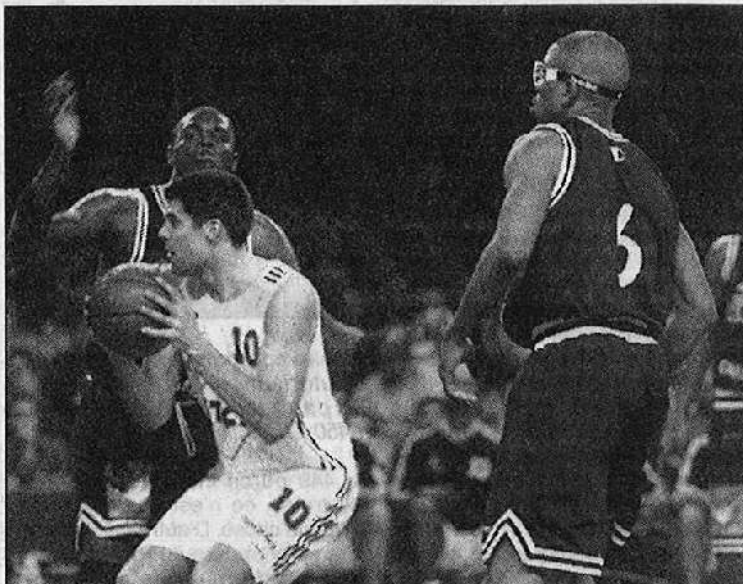
Eric Girard n'a pu que tirer son chapeau à des Bourguignons qui n'ont laissé aucune chance à ses troupes. Chalon est décidément l'un des très gros morceaux de ce championnat. Sans doute l'entraîneur des Mauges aurait-il préféré l'aborder dans de meilleures conditions.

« Avec les absences de Howell et de Paul Fortier, et la blessure d'Eric Micoud, les dés étaient de toute façon largement pipés avant même le début de la rencontre ». Eric Girard n'a pas foncièrement tort. D'autant qu'en face, seul Owens était diminué (cheville). Et à juger la prestation de l'Américain, sa blessure semble toute relative. Dans ces conditions, il était effectivement difficile pour les Choletais de soutenir la comparaison.

Seul Fabien Dubos y est parvenu. L'ex-Palois (27 points à 61% de réussite, 7 rebonds, 1 passe pour 26 dévaluation) a eu beau terminer en meilleur marqueur de la rencontre, ce ne fut pas suffisant. Mais après sa pâle prestation à Besançon, sans doute s'est-il solidement remis en selle. Voilà bien l'essentiel, au moment d'aborder la dernière ligne droite du championnat, les ultimes tours de Coupe Saporta, et l'entrée en lice en Coupe de France, où le club a un titre à défendre.

### Avec quels Américains ?

La suite des festivités s'annonce aussi chargée que le marathon entamé depuis le 5 septembre dernier, date de la reprise en championnat. La trêve est donc la bien-



Georges Mesnager.

*Fabien Dubos a signé une partition irréprochable, mardi face à Chalon. Sans l'énorme travail de son intérieur, Cholet aurait sans doute bu la tasse, et perdu au passage le profit du point-avantage favorable.*

venue, et pour le moins méritée, même si elle ne concernera assurément pas le staff choletais.

L'affaire DeRon Hayes devrait en effet monopoliser les esprits dirigeants, entre Noël et le Jour de l'An. Le 29 décembre, l'Américain, contrôlé positif à l'éphédrine le 3 octobre dernier à Limoges, sera définitivement fixé (ni lui ni le club n'ont l'intention de faire appel) sur son sort par la commission disciplinaire antidopage. De la durée de son éventuelle suspension, qui peut en théorie atteindre les trois ans, dépendra l'avenir de l'ailier sous les couleurs choletaises. En cas de punition prolongée, Eric Girard et consorts devraient à nouveau partir à la recherche d'un Américain. Ce qui ne manquerait pas d'handicaper la formation des Mauges : désormais parfaitement intégré, Hayes constitue un argument de tout premier ordre pour Cholet-Basket.

De son côté, Lenzie Howell souffre toujours du genou. « Les

médecins pensent qu'il sera rétabli pour la reprise, dévoile Eric Girard. Moi, je préfère attendre de voir s'il revient vraiment ». Comme si le coach doutait du plein rétablissement de son second Américain, tandis qu'en ce qui concerne le troisième, Jérôme Harmon, dont le contrat se termine, « nous n'avons toujours pas pris de décision à son sujet », explique le technicien choletais.

Alors quelle paire américaine portera les couleurs des Mauges, dès le 9 janvier prochain pour le déplacement à Levallois : Hayes - Howell, Howell - Harmon ou bien Hayes - Harmon ? A moins que le club ne doive recruter deux nouveaux étrangers ? « Nous sommes dans l'impossibilité de le savoir aujourd'hui », conclut Eric Girard. Autrement dit, deux arrivées étrangères pourraient, le cas échéant, émailler la trêve hivernale de Cholet-Basket.

Christophe MAZOYER.

# Rebondir après la trêve

**En dépit de leur défaite à domicile contre Chalon, les Choletais conservent leur seconde place au classement. Eric Girard espère désormais vite retrouver une équipe compétitive pour aborder un mois de janvier chargé.**

**J**AMAIS, en trois années de Pro A, l'Elan Chalon-sur-Saône n'avait réussi à battre Cholet Basket. L'oubli est réparé depuis mardi soir, puisque les hommes de Philippe Hervé — un ancien pensionnaire de la Meilleraie — ont obtenu, dans les Mauges, une victoire qui ne souffre d'aucune contestation. « Nous sommes déçus, mais il ne faisait aucun doute que la roue allait finir par tourner », avoue lui-même Fabien Dubos, l'un des grands bonshommes de la soirée et meilleur marqueur de la partie (27 pts).

A maintes reprises cette saison, CB avait joué avec le feu, aussi bien à l'extérieur — à Evreux en particulier — qu'à domicile (face à Antibes ou Montpellier). A chaque fois les Choletais avaient réussi à se tirer d'affaire in extremis, en s'appuyant sur la cohésion d'un groupe soudé. Mais contre Chalon, le bel édifice s'est lézardé. Avec l'absence de Fortier, l'indisponibilité de Howell — suppléé par un Jérôme Harmon trop individualiste — et la blessure au genou de Micoud, la coupe était pleine ! Et comme Miller ou Vilalobos ont raté leur ultime

sortie 1998, CB avait peu de chance d'éviter la gifle.

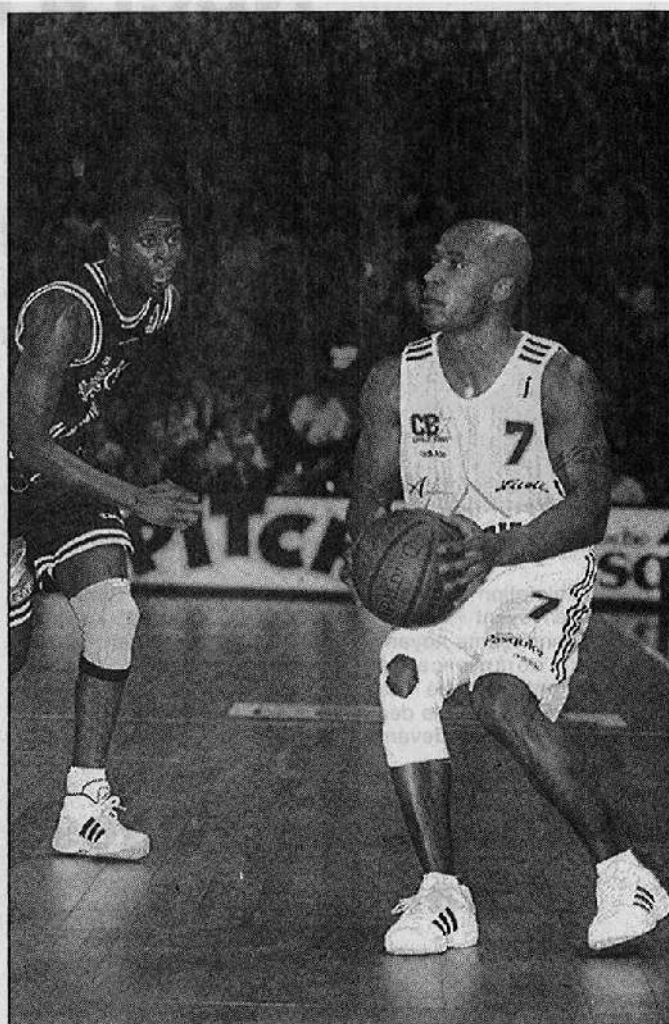
« Je ne veux rien reprocher à mes joueurs, intervient Eric Girard. Même si j'ai mal au cœur de les quitter pour la trêve de Noël sur une défaite. Nous avons réussi un bon match, avec nos moyens actuels. Dommage toutefois que nos deux intérieurs n'aient pas été au même niveau. Mais comment en vouloir à Cédric Miller, qui nous a fait gagner tant de matchs depuis un an et demi ? Sans Paul Fortier, notre unique point de fixation au poste bas, il a manqué de repères. Je regrette cependant qu'il ait insisté à tirer de loin, sans réussite. »

## Quelle équipe en 1999 ?

Petit lot de consolation : la défaite de Villeurbanne à Antibes permet à son équipe de préserver son second rang au classement, ex-æquo avec l'ASVEL et Chalon-sur-Saône, mais avec l'avantage du panier-average particulier. Si Pau-Orthez a creusé l'écart en tête, tout reste encore possible pour les deux autres places sur le podium, qui pourraient bien toutes deux offrir un billet pour l'Euroleague la saison prochaine... en fonction du parcours de Cholet Basket et de Limoges en coupe Saporta.

Hasard du calendrier, ces frères ennemis seront opposés le 16 janvier à La Meilleraie, juste avant de retrouver la scène européenne le 19. Auparavant, CB aura renoué avec la compétition le 9 janvier, en déplacement à Levallois, son challenger malheureux de la finale de la coupe de France 1997.

Reste à savoir avec quelle équipe. Car si le retour de Paul Fortier est programmé au début de l'année prochaine, les cas de Hayes (convoqué le



Un gros bandage autour du genou, Eric Micoud n'a pu donner sa pleine mesure, mardi soir, contre Chalon-sur-Saône.

(Photo « NR » Eric POLLET)

29 décembre devant la commission antidopage de la FFBB à la suite d'un contrôle positif à l'éphédrine), de Howell (blessé à un mollet) et d'Harmon (son contrat s'achève à la fin du mois) sont toujours en suspens.

« Tous les cas de figure sont possibles », a prévenu Eric Girard, qui n'exclut pas le cas échéant un changement intégral de la paire étrangère. La trêve pourrait donc être animée dans les Mauges !

**Christophe GENDRY.**