

CB n'est plus maître de son destin

Malgré leur défaite face à Maroussi (67-72), les Choletais peuvent encore se qualifier pour les huitièmes de finale. Mais ils ne sont plus maîtres de leur destin.

« *Le beau jeu, c'est bien. Gagner, c'est mieux* ». Ce refrain, tous les Choletais, qui ont perdu cinq de leurs six derniers matchs, l'ont repris en chœur mardi soir.

Battus par Maroussi (67-72) au terme d'un match extrêmement serré (9-10, 6^e ; 24-22, 14^e ; 33-34, 19^e ; 41-39, 23^e ; 50-50, 28^e ; 62-61, 35^e), les Choletais peuvent encore se qualifier pour les huitièmes de finale. Mais ils ne sont plus maîtres de leur destin. Pour cela, la condition sine qua non est qu'ils ramènent un succès de Groningue. Ensuite, et ensuite seulement, il conviendra de regarder les scores des autres matchs... Dans tous les cas de figure, les Choletais ne pourront pas finir premiers. Un seul scénario les qualifierait automatiquement, via la deuxième place.

CB peut aussi terminer troisième, auquel cas il faudra alors se tourner vers les six autres groupes (Ndlr : seuls les deux meilleurs troisièmes sont qualifiés). Mais dans ce cas de figure, seul un très net succès à Groningue (+30 par exemple) pourrait faire le jeu de Cholet... Enfin, même en gagnant aux Pays-Bas, CB peut finir quatrième.

Les cas de figure

CB QUALIFIÉ SI...

- CB gagne à Groningue
 - Maroussi bat Gran Canaria
 - Zadar perd à Ostende
- Classement* : 1. Maroussi 7 v./3 d. ; 2. CB 6/4 (+1); 3. Gran Canaria 6/4 (-1) ; 4. Zadar 5/5

CB TROISIÈME SI...

- CB gagne à Groningue
 - Maroussi bat Gran Canaria
 - Zadar gagne à Ostende
- Classement* : 1. Maroussi 7/3 ; 2. Zadar 6/4 (+2); 3. CB 6/4 (-1) ; 4. Gran Canaria 6/4 (-1)

CB AUSSI TROISIÈME SI...

- CB gagne à Groningue
 - Gran Canaria gagne à Maroussi
 - Zadar perd à Ostende
- Classement* : 1. Gran Canaria 7/3 ; 2. Maroussi 6/4 (+38); 3. CB 6/4 (-38) ; 4. Zadar 5/5

CB QUATRIÈME SI...

- CB gagne à Groningue
 - Gran Canaria gagne à Maroussi
 - Zadar gagne à Ostende
- Classement* : 1. Gran Canaria 7/3 ; 2. Maroussi 6/4 (+21); 3. Zadar 6/4 (+19); 4. CB 6/4 (-40)

La dernière journée

Maroussi - Gran Canaria
Groningue - Cholet
Ostende - Zadar

ULEB-C

Cholet Basket-Maroussi	67 - 72
Gran Canaria-Ostende	83 - 73
Zadar-Groningue	74 - 51

<i>Classement</i>	<i>Pts</i>	<i>J</i>	<i>G</i>	<i>P</i>	<i>Pp</i>	<i>Pc</i>
1. Maroussi	15	9	6	3	712	659
2. Gran Canaria	15	9	6	3	683	644
3. Zadar	14	9	5	4	700	643
4. Cholet Basket	14	9	5	4	666	652
5. Groningue	12	9	3	6	642	719
6. Ostende	11	9	2	7	681	767

Mickaël Gelabale grandit à Madrid

A 22 ans, le Guadeloupéen Mickaël Gelabale, formé à Cholet Basket, est en train de devenir un joueur majeur du Real Madrid. Une sacrée performance !

Défendre les couleurs du mytique Real Madrid ! Jusqu'à l'été dernier, un seul sportif du Maine-et-Loire avait eu cet honneur : le footballeur Raymond Kopa (1957 à 1959). Mais il s'agit là d'un temps que les moins de 20 ans (voire plus !) ne peuvent pas connaître. A commencer par Mickaël Gelabale, jeune basketteur guadeloupéen (22 ans) plein de culot qui marche sur les traces de Kopa au pays des Menhirs.

De 1999, date de son arrivée en métropole depuis sa Guadeloupe natale, jusqu'à l'été dernier, Gelabale n'avait jamais quitté Cholet Basket, son club formateur. En juillet 2004, il avait même signé une prolongation de contrat de deux ans en faveur de CB, avec qui il était prêt à poursuivre sa progression...

Le deuxième « Angevin » du Real Madrid après Kopa

Puis le Real Madrid est venu frapper à la porte du club des Mauges, manifestant son intérêt pour ce jeune homme talentueux, aussi bon attaquant que défenseur, à qui les meilleures choses sont promises. Et tout s'est accéléré.

Une offre qui ne se refusait pas « J'ai eu du mal à refuser », explique presque honteusement Gelabale qui reste aujourd'hui encore solidement lié à Cholet. « Je suis attentivement tous leurs résultats. Ils font une saison correcte et franchement, j'aurais bien aimé jouer avec eux cette année ».

Mais si cette donnée hante les rêves de Ruddy Nelhomme, le technicien

choletais, elle est le quotidien de Bozidar Maljkovic, son homologue madrilène. L'entraîneur serbo-monténégrin du Real est en effet à l'origine d'un transfert qui ne se refusait tout simplement pas. Financièrement et sportivement parlant.

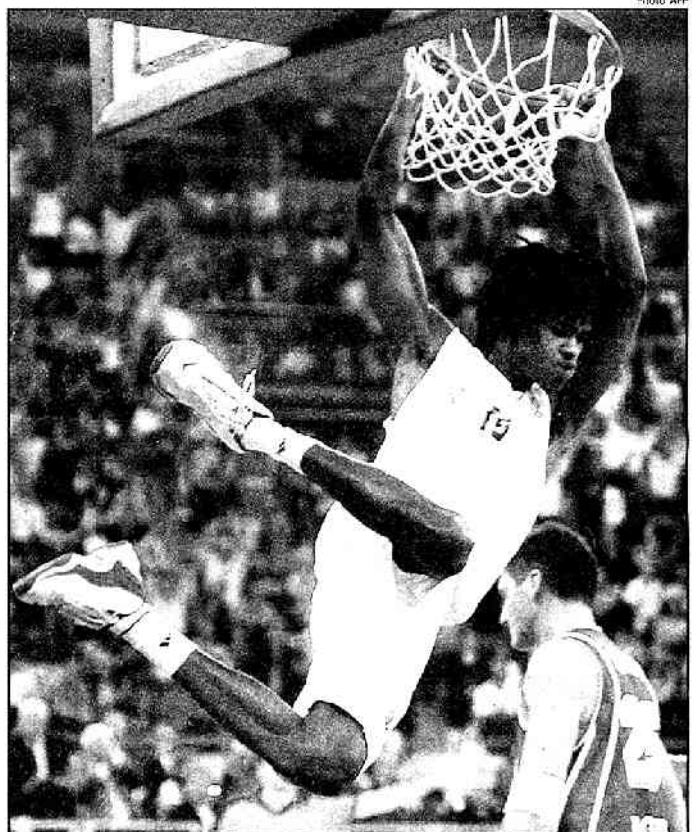
A Madrid, Gelabale a découvert le haut, le très haut niveau. Son premier entraînement espagnol au milieu des stars madrilènes, il y est même arrivé sur la pointe des pieds, guidé par l'international français Moustapha Sonko. « Je me suis dit « Waou ». Je ne savais vraiment pas à quoi m'attendre », se souvient l'ex Choletais. Mais le « petit » Mike n'est pas homme à tergiverser. « Comme j'étais là-bas pour travailler, j'ai travaillé », poursuit-il.

Priorité à la défense

« Le coach m'a demandé de défendre et de prendre des rebonds avant de participer au jeu offensif. Je m'y suis attaché », complète l'intéressé.

Plutôt bien visiblement puisque Maljkovic, à qui Jim Bilba avait préalablement vanté les mérites de Gelabale, lui a rapidement accordé sa confiance. Pour preuve, Gelabale a très tôt été intronisé dans le cinq majeur du grand Real. « C'est un honneur, mais je ne veux pas me mettre de pression avec ça. Mon seul objectif est de rester concentré sur mon basket », ajoute l'ailier, dont les performances ne passent pas inaperçues en Espagne.

Deuxième meilleur joueur du Real en Euroligue (lire ci-dessous), Gelabale est indéniablement devenu un élément défensif majeur du dispositif Maljkovic. L'illustre star barcelo-



Mickaël Gelabale a gagné la confiance de Bozidar Maljkovic, son nouvel entraîneur à Madrid

naise Dejan Bodiroga ne dira pas le contraire, totalement muselé (7 points inscrits au total, aucun après la pause) lors du dernier « clasico » remporté par le Real (66-64).

Madrid, tremplin pour l'Amérique

Tout semble donc aller pour le mieux dans le meilleur des mondes pour « Mike » à Madrid. Oui, mais voilà, l'intéressé - souvent raillé dans les Mauges pour son attitude désinvolte - est un perfectionniste. Et l'autocritique tombe : « En une phrase, je dirais « Peux mieux faire ». Le

coach m'a rappelé que beaucoup de joueurs connaissent des passages à vide après un bon début de saison. Je ne veux surtout pas me retrouver dans une telle situation. Et puis, dans la vie, on peut toujours mieux faire ». A 22 ans, Gelabale associe donc jeunesse et lucidité. Un cocktail d'autant plus prometteur que Madrid est la place forte européenne idéale pour prendre du galon et se rapprocher un peu plus de son rêve teinté d'Amérique. La NBA.

Tristan BLAISONNEAU

Mickaël Gelabale en bref

Né le 22 mai 1983 à Pointe-Noire (Guadeloupe) ; 2 m

CARRIÈRE

Formé à Cholet

A Madrid depuis l'été 2004

SES STATISTIQUES À MADRID

• **Championnat** : 16 matchs joués (12 fois dans le 5 majeur)

22 minutes de jeu

6,4 points de moyenne (27% à 3 pt,

62% à 2 pt, 84% à 1 pt)

3,8 rebonds

1,1 passe

1,1 balle perdue

0,5 interception

7,4 d'évaluation

• **Euroligue** : 10 matchs joués

23 50 de jeu

8,3 points de moyenne (42,9% à 3 pt,

68,6% à 2 pt, 78,8% à 1 pt)

4,3 rebonds

1,3 passe

0,9 balle perdue

0,9 interception

12,2 d'évaluation

Madrid, « pratiquement la même chose que Cholet »

Est-il vraiment possible de comparer Cholet Basket au Real Madrid ? Pas vraiment. Pourtant, Mickaël Gelabale s'y essaye. « En fait, c'est pratiquement la même chose qu'à Cholet. Il n'y a rien qui change de spécial. De toute façon, c'est partout pareil. Notre rythme est clair : c'est entraînement, sieste, match, sieste... Et ainsi de suite », débute le Guadeloupéen. Un détail toutefois. A Madrid, Mike a appris le port du costume : « Nous ne nous déplaçons qu'en costume. Comme je n'en avais jamais porté avant, ça m'a fait un peu bizarre au début... »

Pour le reste, Gelabale, installé en périphérie de Madrid après avoir passé ses trois premières semaines à l'hôtel, avoue n'avoir mis que très rarement les pieds dans la capitale espagnole. Et pour cause, la salle habituelle du Real (le paseo de la Castellana) est actuellement en travaux ! « Nous nous entraînons en dehors de Madrid et

nous jouons au Palacio Vistalegre, la salle de l'Estudiantes ».

L'Espagne et l'Euroligue un ton au-dessus

Après la Pro A française, la Liga espagnole. Après la Coupe ULEB, l'Euroligue. En passant de Cholet à Madrid, Mickaël Gelabale a franchi un vrai palier sportif. « Le championnat d'Espagne est plus physique que la Pro A, estime l'ex Choletais. Et c'est la même chose entre l'ULEB et l'Euroligue ».

Gelabale MVP

Depuis qu'il est à Madrid, Gelabale a déjà reçu deux trophées individuels. Le premier, il l'a conquis en septembre lors du concours de smash de la Liga. « J'étais le petit nouveau et personnellement je ne connaissais pas vraiment le meilleur moyen de me faire connaître ». Maintenant qu'il s'est fait un nom de l'autre côté des Pyrénées - mais pas encore un surnom -

Gelabale a reçu son deuxième trophée fin décembre à l'occasion du Tournoi de Noël du Real. Lors de cette compétition qui opposait les hommes de Maljkovic au champion du Brésil, Telemar Rio de Janeiro, le Guadeloupéen a inscrit 12 points. Et le Real s'est imposé 85-69.

Nelhomme :

« Content pour lui »

« Je suis très content pour lui. Je garde énormément de contacts avec lui, nous nous téléphonons au moins une fois par semaine. Même si je ne pensais pas qu'il s'imposerait si vite, je ne doutais pas de sa réussite à Madrid. Il la mérite. C'est un garçon sérieux, bourré de talent, et travailleur. C'est un des talents formés à Cholet. Il respire le basket. Un entraîneur n'a pas besoin de lui répéter quatre fois quelque chose pour qu'il comprenne. Enfin, je dirais qu'il nous manque... »

Retrouver le goût de la victoire

Défaites lors des trois dernières journées, les Choletais ont vu la Semaine des As s'envoler. Il leur faut désormais renouer avec le succès dans l'optique du classement final.

Cholet-Basket - Elan Chalon
samedi, à 20 h
à la Meilleraie

Janvier s'annonçait comme un mois décisif. Et, pour Fleury, il n'a guère tourné à l'avantage des Choletais. La Semaine des As n'est ainsi plus d'actualité pour Bilba et ses partenaires tandis qu'ils n'ont plus leur destin en coupe Ulé. La défaite de mardi soir face à Maroussi semblait d'ailleurs avoir durement touché David Gautier et ses jeunes partenaires. « Mais, tout le monde a

bien réagi depuis, précise Ruddy Nelhomme. A l'entraînement, nous avons bien travaillé. Et chacun s'est tourné vers Chalon. »

Car la réception des Bourguignons s'annonce ô combien importante pour CB. Certes, la Semaine des As n'est plus d'actualité mais il convient de se relancer en vue de la deuxième moitié de saison. « Nous avons besoin de renouer avec la victoire, insiste le coach guadeloupéen. Ces derniers temps, nous réalisons de bonnes prestations mais il nous manque toujours un petit quelque chose au final. Nous manquons de lucidité et donc d'efficacité en fin de rencontre. »

L'arrivée de Robertson pourrait être salutaire

Dans cette optique, l'arrivée de Ryan Robertson (qualifié hier) pourrait être salutaire. Sa pré-

sence amènera ainsi davantage d'expérience et une rotation supplémentaire à l'extérieur. « C'est un joueur qui connaît le jeu, sait faire des passes et prendre ses responsabilités, juge Ruddy Nelhomme. Il devrait donc nous faire du bien même s'il doit digérer le décalage horaire et apprendre rapidement à se fondre dans le collectif, ce qui n'est pas évident en si peu de temps. Mais c'est aussi à chacun de faire un peu plus pour gagner. Il faudra également conserver cette solidarité qui fait notre force. » Surtout que Jimmal Ball (cuisse) est à nouveau incertain.

Le collectif et la cohésion maugétoises seront donc capitales pour venir à bout d'une formation chalonnaise dans la lignée du précédent exercice, troisième en compagnie de l'Asvel, Paris et Gravelines, l'Elan s'affirme comme un postulant au podium. « C'est une équipe très expérimentée, note le technicien choletais. De plus, elle dispose en Greg Beugnot d'un entraîneur de grande qualité. Peut-être esi-il au-

jourd'hui le maestro du coaching. » Venir à bout de cette formation chalonnaise n'en serait que plus gratifiant. Et cela ferait le plus grand bien à nos Choletais en quête de points.

Corr. NR, Emmanuel ESSEUL

Les équipes

Cholet-Basket : 4. Mipoka (1,98 m), 5. Ball ? (1,78 m, US), 6. Malet (1,89 m), 7. Bardet (2 m), 8. Gautier (2,02 m), 9. Ferchaud (1,92 m), 10. Bilba (1,98 m), 11. Marquis (2,03 m), 12. Alkpededah (2,03 m), 13. Akinochi (1,97 m), 14. Ben Driss (1,97 m), 15. Robertson (1,93 m, US). Coach : Ruddy Nelhomme.

Elan Chalon : 4. Jackson (1,88 m), 5. Braud (1,94 m), 6. Mokongo (1,78 m), 7. Cohen-Mintz (2,05 m, Isr.), 8. Jannel (2,08 m), 9. Sefoloshia (1,99 m, Sui.), 10. Dondon (2,02 m), 11. Lee (1,80 m, US), 12. Laure (2,02 m), 13. Crowder (1,95 m), 14. Best (2 m, US), 15. Atushvili (2,22 m, Geo). Coach : Greg Beugnot.
Arbitres : MM. Radonjic, Bardera et Boué.



Une victoire face à Chalon-sur-Saône ferait le plus grand bien à Olivier Bardet et ses partenaires. (Photo NR)

Chalon-sur-Saône trace son chemin

Qualifié pour la Semaine des As, l'Elan de Chalon ne veut pas en rester là qui se présentera demain à Cholet pour boucler l'aller sur une note positive.

Depuis son arrivée à Chalon au cours de la saison 2002/2003, Grégor Beugnot a relancé la dynamique d'un club qui avait connu une transition difficile après le départ de Philippe Hervé. Elle ne s'est pas démentie depuis. Demi-finaliste du play off au printemps dernier, Chalon-sur-Saône avait fait sensation en battant Pau-Orthez dès le premier match des demi-finales. La suite, marquée par deux revers consécutifs en Béarn, avait été moins heureuse mais l'Elan venait, dans la foulée d'une seconde partie de phase régulière somptueuse, de concrétiser son retour au sein du club des outsiders de la Pro A rejoint en 2000.

Les modifications d'effectif apportées cet été n'ont en rien altéré cette situation. « Pourant, il nous a fallu revoir notre dispositif intérieur », souligne Greg Beugnot. De fait, en recrutant John Best, aperçu quelques années auparavant au Mans et à Angers, le club de Saône-et-Loire savait qu'il ne prenait pas un rebondeur patenté. « John est un 3/4 que l'on fait jouer en 4/5 en ayant adapté notre système de rebond », précise l'entraîneur chalonnaise. La formule s'avère judicieuse. 3^e ex-

aequo avec Gravelines, Paris et l'ASVEL, l'Elan est en train de boucler une phase aller menée rondement en dépit de la pubalgie de l'ailier macédonien Jovanoski, encore forfait demain. Hormis un faux-pas à domicile contre Roanne, on ne trouve pas trace de contre-performance dans son parcours. Il y a bien cette défaite au Collège devant Paris mais la blessure du meneur Ross, survenue la veille à l'entraînement, y était pour beaucoup.

Vainqueur à Pau

En réalité, le club de Saône-et-Loire a su capitaliser devant ses supporters en battant notamment Villeurbanne, Le Mans et Nancy. Sur la route, s'il s'est incliné à Strasbourg, à Dijon dans le contexte toujours particulier d'un derby, et à Gravelines, il a su, à la différence de Cholet Basket, s'extirper du piège vichyssois et s'imposer à Pau.

« La qualification aux As c'est bien, mais ce n'est pas une fin en soi ». Greg Beugnot annonce la couleur. Au moment de se présenter à la Meilleraie, Chalon aura en tête le championnat. « Tout est ouvert entre la troisième et la septième place. Cette saison, avec des tours de play off en deux matchs avec point-avertage, il y a aura des coups à faire ». L'Elan s'y prépare qui vient de recruter le meneur américain Arthur Lee, partagé ces trois dernières saisons



Greg Beugnot compte sur la lucidité de Lee (n° 11) pour mener l'Elan loin en play off

entre la Ligue 2 Italienne et Israël. « Il est lucide, assure une bonne gestion du jeu. Il est également capable de prendre les tirs importants. Avec lui, nous n'aurions peut-être pas perdu les matchs où nous avons été victimes d'excès de précipitation », s'avance l'entraîneur chalonnaise. Les Choletais sont prévenus. Chalon, qui vient d'engranger trois nets succès devant des formations de la seconde moitié de tableau (Hyères-Toulon, Châlons-en-Champagne et Clermont) n'entend surtout pas traîner en route.

G.T

L'équipe de Chalon : 4. S. Jackson (1,88 m), 5. Braud (1,94 m), 6. Mokongo (1,78 m), 7. Cohen-Mintz (Israélien, 2,05 m), 8. Jannel (2,08 m),

9. Th. Sefoloshia (1,99 m), 10. Dondon (2,02 m), 11. Lee (US, 1,84 m), 12. Laure (2,02 m), 13. Crowder (1,95 m), 14. Best (US, 2 m), 15. Atushvili (Géorgien, 2,22 m). Entr. : Grégor Beugnot.

Robertson : dossier bouclé

C'est aujourd'hui que la LNB tranchera à propos de la qualification de Ryan Robertson, le successeur d'Antoine Hyman dans l'effectif de Cholet Basket. Le dossier transmis par CB étant complet, Robertson, un arrière meneur, devrait faire ses débuts demain contre Chalon. Quant à Jimmal Ball, victime d'une élongation à une cuisse, il n'a toujours pas repris l'entraînement collectif.

PHOTO PUBLI JOURNAL DE SAÛNE-ET-LOIRE

Ryan Robertson débarque à Cholet

L'Américain Ryan Robertson est arrivé hier en début d'après-midi à Cholet.

La blessure contractée par Jimmal Ball samedi dernier à Pau a considérablement accéléré le mouvement. Ainsi dès dimanche, Ruddy Nelhomme, l'entraîneur, et Thierry Chevrier, le directeur de Cholet Basket, ont travaillé de concert, et « en urgence », afin de dénicher le renfort étranger espéré depuis de longues semaines sur les bords de la Moine.

Mais contrairement à ce qui était attendu, ce renfort n'est pas un intérieur. Le nouveau venu, Ryan Robertson, est en effet un meneur « polyvalent également capable de jouer au poste d'arrière et d'ailier ». Cette arrivée aura pour conséquence immédiate de réduire encore un peu plus le temps de jeu déjà maigrichon de Romain Malet, la doublure de Jimmal Ball.

Un gain d'expérience

« Attention, cela ne signifie en rien que Romain est la cause de tous nos problèmes, précise Ruddy Nelhomme. Tous nos extérieurs ont aussi une part de responsabilités à assumer... »

Et l'entraîneur choletais de continuer : « Ryan Robertson aura pour

mission de soulager Jimmal à la mène mais aussi de nous apporter plus d'expérience sur les postes extérieurs. Je ne mets pas en cause la confiance que j'accorde à mes joueurs actuels, mais aujourd'hui, notre mauvaise gestion des ballons importants nous fait perdre en efficacité. En ce sens, j'espère que Ryan va nous apporter un vrai plus ».

En ULEB l'an dernier

De l'expérience, Ryan Robertson n'en manque a priori pas si l'on se réfère à sa carrière ! A 28 ans, cet Américain, passé en coup de vent par la NBA (un match), a surtout enrichi sa carte de visite lors des trois dernières saisons qu'il a passées sous les couleurs des Eiffel Towers (Pays-Bas). Avec eux, il s'est notamment montré convaincant l'an passé en Coupe ULEB (10 matchs, 14,8 points, 2,7 rebonds, 3,9 passes de moyenne).

Les dirigeants choletais, qui se sont affairés toute la journée d'hier afin de réunir les pièces administratives nécessaires à sa qualification puis à les envoyer avant minuit (hier soir) à Paris, attendent désormais le verdict de la Ligue nationale de basket.

« Nous avons un besoin immédiat de renfort. Donc nous ne pouvons pas nous permettre de lui



Ryan Robertson, ici sous le maillot des Eiffel Towers face au Manceau Amagou en novembre 2003 est arrivé hier à Cholet

accorder une période d'essai », conclut l'entraîneur choletais. Son contrat est toutefois ouvert. Si les dirigeants jugent qu'il n'est pas le joueur adéquat, ils chercheront quelqu'un d'autre. En revanche, si tout se passe bien, il restera à Cholet. En attendant, Ruddy Nelhomme espère « qu'il sera qualifié pour jouer samedi ».

T.B.

Ryan Robertson en bref

- 28 ans
- 1,90 m
- Américain

Carrière

- 1995/99 : Université du Kansas
- 1999 : drafté au 2^e tour (45^e rang) par les Sacramento Kings (NBA)

- 1999/2000 : un match en NBA (5 points)
- 2000/01 : Kansas City Knights (ABA). 9,4 points, 2,5 rebonds, 2,7 passes
- 2001/02 : Eiffel Towers (Pays-Bas). 28 matchs, 18,7 points, 4,1 rebonds, 2 passes
- 2002/03 : Eiffel Towers (P.-B.). FIBA Cup : 10 m., 17 pt, 3,1 rbd, 6,1 pas. • 2003/04 : Eiffel Towers (P.-B.).

Championnat : 35 m., 15,5 pt, 2,5 rbd, 6,3 pas.

Coupe ULEB : 10 m., 14,8 pt, 2,7 rbd, 3,9 pas.

• de septembre à décembre 2004 : Panellinos Athènes (Grè-A1). 7 m., 7,5 pt, 2,7 rbd, 3,3 pas.

• depuis décembre : Etats-Unis, Saint-Louis Flight (ABA)

Redécoller avec Ryan R

Le renfort de l'Américain Ryan Robertson doit permettre à Cholet Basket de redécoller ce soir face à Chalon-sur-Saône.

Si une hirondelle ne fait pas le printemps, un Américain (bon) bonifie une équipe de basket. Cholet Basket paye actuellement pour le savoir qui vient de concéder quatre défaites lors de ses cinq dernières sorties après avoir fait sinon constamment la course en tête au moins jeu égal avec ses adversaires. Limité en nombre comme sur le plan de l'expérience, CB a touché du doigt ses limites quand son calendrier s'est emballé face aux grosses

CB reste sur deux défaites à domicile face à Chalon

cylindees. Paris, Pau-Orthez ou les Grecs de Maroussi n'ont pas manqué de s'engouffrer dans la brèche. Très révélateur, les Choletais n'ont que très rarement remporté les matchs à couteaux tirés depuis le début de la saison.

« A force de lire toujours sur les mêmes joueurs, nous avons manqué de lucidité dans les moments importants » reconnaît Ruddy Nelhomme, l'entraîneur choletais.

Éliminé de la course à la Semaine des As programmée fin février à Clermont-Ferrand, en très grande difficulté en Coupe ULEB, CB est en demeure de rebondir vite afin de se préserver une suite de saison intéressante. Le renfort de l'Américain Ryan Robertson, qualifié pour jouer ce soir, s'inscrit dans ce projet de reconquête. Joueur polyvalent rompu aux joutes européennes sous les couleurs hollandaises des Eiffel Towers, le nouveau « meneur-arrière »

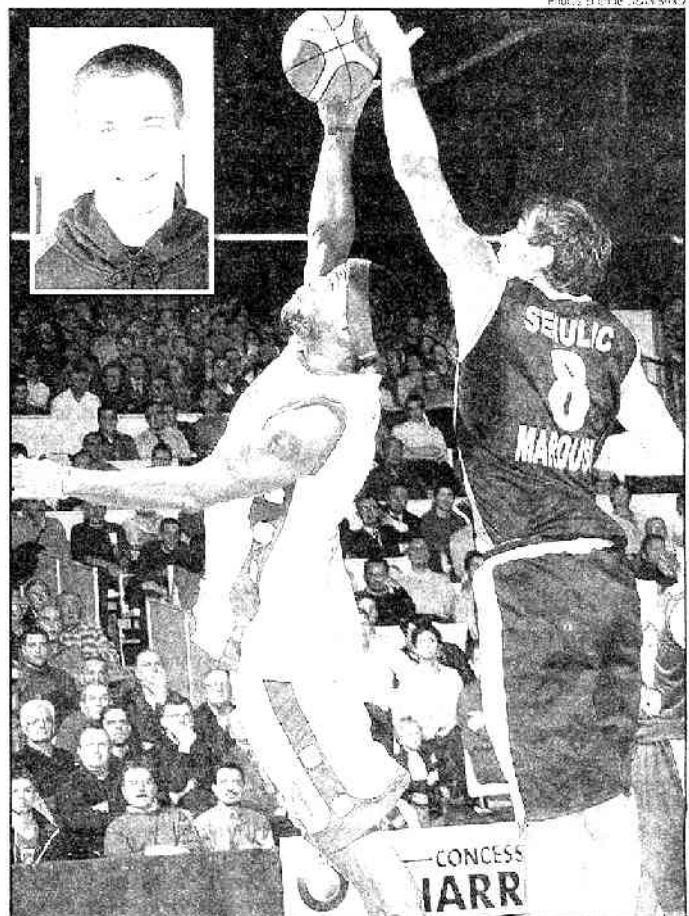
US de CB aura la lourde tâche de soulager à la fois son compatriote Ball à la mène comme les ailiers choletais en panne ces derniers matchs.

« Nous avons surtout besoin d'un joueur de plus même si les autres ne vont pas se contenter de regarder Robertson jouer » explique Nelhomme qui pourrait toutefois être privé de Ball, insuffisamment remis de son élongation. S'il joue, « Jimmal » ne sera de toute façon pas à 100 % de ses moyens.

Dernier match aller

Entre l'intégration à marche forcée de Robertson, la blessure de Ball, et la succession de revers plus ou moins inquiétants, Bilba et les siens ne se présenteront dans les meilleures conditions ce soir à la Meilleraie face à Chalon-sur-Saône. Défait comme CB mardi en Coupe ULEB à Valence (66-60), l'Elan Chalonnais, assuré de sa qualification pour la Semaine des As, entend bien entamer une nouvelle série victorieuse à l'extérieur après le coup d'arrêt subi à Gravelines le 2 janvier. Ce dernier match de la phase aller sur le parquet d'une équipe des Mauges souffrante peut lui permettre de signer la passe de trois après ses succès en 2002-2003 (84-69) et 2003-2004 (70-55).

Avant deux déplacements périlleux à Groningue (Pays-Bas) mardi en Coupe ULEB et à Gravelines le mardi suivant pour entamer la phase retour de ProA, Cholet est assurément à la croisée des chemins. Une quatrième défaite consécutive en cham-



L'apport de Robertson (vignette) devrait permettre à Cholet de redistribuer les cartes du jeu

pionnat ce soir face aux Bourguignons obscurcirait sérieusement l'horizon choletais. « Le moral n'est pas touché même si une série de défaites est toujours difficile à gérer mentalement » confie le coach cho-

letais, « mais nous avons une très grosse envie de rebondir chez nous. »

Ryan Robertson doit les y aider.
François LACROIX

CHOLET BASKET LA MEILLERAIE 28000 CHALON-SUR-SAÛNE

C. Marquis (2,02 m)	C. Ferchaud (1,92 m)	S. Jackson (1,88 m)	W. Laure (2,02 m)
11	9	4	12
CB	5	11	
	J. Ball (US. 1,78 m)	A. Lee (US. 1,84 m)	
12			12
C. Akpomedah (2,03 m)	R. Robertson (US. 1,96 m)	T. Sefolosa (SUI. 1,99 m)	J. Best (US. 2,00 m)
15		9	

Entraîneur : Ruddy NELHOMME

Entraîneur : Grégor BEUGNOT

4. J.-M. Mipoka (1,96 m)	10. J. Bilba (1,98 m)	5. Braud (1,94 m)	8. H. Jannel (2,05 m)
6. R. Maet (1,89 m)	13. Y. Aknacho (2,04 m)	6. M. Mokonga (1,78 m)	10. S. Dondon (2,02 m)
7. O. Bardet (1,97 m)	14. S. Ben Driss (2,04 m)	7. Gohar-Mintz (ISR, 2,05 m)	13. C. Crowder (1,95 m)
8. D. Gaurier (2,04 m)			15. S. Atuasvili (GEO, 2,02 m)

2 défaites : 55-70 (2003/04), 63-84 (2002/03), 3 succès : 96-93 (2001/02), 67-63 (2000/01), 74-58 (1999/2000)

ARBITRES : MM. Castano, Bissang et Boué

ESPOIRS : match à 17h15

Pro A

Le Havre - Bourg	Ce soir 20 h
Le Mans SB - Dijon	Ce soir 20 h
Hyères-Toulon - Gravelines	Ce soir 20 h
Cholet Basket - Chalon/Saône	Ce soir 20 h
Strasbourg - Paris	Ce soir 20 h
Clermont - Châlons-en-Champ	Ce soir 20 h
Lyon-Villeurb. - Pau-Orthez	Dim. 17h10
Roanne - Vichy	Ce soir 20 h
Reims - Nancy	Ce soir 20 h

Classement	Pts	J	G	P	Pp	Pc
1. Le Mans SB	29	16	13	3	1263	1105
2. Strasbourg	29	16	13	3	1248	1181
3. Lyon-Villeurb.	27	16	11	5	1311	1188
4. Paris	27	16	11	5	1193	1074
5. Chalon/Saône	27	16	11	5	1292	1175
6. Gravelines	27	16	11	5	1287	1226
7. Nancy	26	16	10	6	1350	1215
8. Le Havre	25	16	9	7	1282	1274
9. Pau-Orthez	24	16	8	8	1320	1246
10. Cholet Basket	24	16	8	8	1177	1122
11. Dijon	23	16	7	9	1319	1351
12. Bourg	23	16	7	9	1107	1191
13. Hyères-Toulon	22	16	6	10	1205	1266
14. Roanne	22	16	6	10	1165	1274
15. Clermont	21	16	5	11	1099	1170
16. Châlons-en-Champ	20	16	4	12	1145	1360
17. Vichy	18	16	2	14	1158	1309
18. Reims	18	16	2	14	1129	1323

Cholet repart de l'avant

Photo CO-Etienne Lizambard



Battus lors de leurs trois derniers matches de Pro A, les Choletais sont repartis du bon pied, hier soir, face à Chalon-sur-Saône (80-72), lors de la dernière journée de la phase aller. En ajoutant la manière au résultat, les hommes de Ruddy Nelhomme remontent provisoirement à la huitième place au classement.

Les Choletais veulent relever la tête

Cholet-basket espère retrouver le chemin du succès, après trois défaites de suite en championnat. Dans ce sens, l'apport de Robertson ne peut que soulager un effectif défilé dans le « money-time » deux fois en une semaine et peut-être encore privé de Ball.

« Cela m'intéresse si Ryan fait des coups d'éclats et que l'on gagne. Cela m'intéresse aussi s'il n'en fait pas et que l'on gagne. Le discours est collectif. Il faut sortir de la petite spirale de défaites et respirer à la victoire. » Les propos de Ruddy Nelhomme ne pouvant être plus exotiques, seuls le vote et le son ont été comptés. Après deux défaites consécutives à Pau et contre Maccoussé, et plus globalement quatre revers (les deux cinq dernières prestations choletaises) Cholet, donc, espère relever la tête. Éliminée de la semaine des As et pas totalement maîtres de leur destin sur le plan européen, l'équipe et ses entraîneurs ont bien envie de tout jouer en quête de la meilleure place possible en championnat. Avec dans le visuel les play-off, en mai.

Dalero Chalon, 3' et demi d'insécurité fin passé, se souvient de quelques réminiscences avec Villeneuve, Couvillier et Peris, soit de plus une très bonne part. « C'est une très bonne équipe, assure Ruddy Nelhomme, ils n'ont pas beaucoup changé leur effectif, puisque parmi les joueurs majeurs seul Will McDonald (au, au 17h) et Cam Canham, n'ont est parti. La continuité à surfer sur leur dynamique

de la saison dernière et posséder un coach très expérimenté. A nous de répondre dans les duels. »

Ruddy Nelhomme, donc, n'a comblé pas spécialement sur une prestation de premier ordre du nouvel arrivant, officiellement et officiel hier après-midi à Lyon, Robertson. Et ce même si c'est l'histoire de ce jeu, un nouveau jeu, posément et bon, de l'adversaire, le réalisme sous une première sortie remarquée, on ne se souvient notamment de Skotte Barry (11 et trois ans). « Dans ce cas-là, on essaie de ne pas faire une fixation sur le joueur, indique Bernard Gougeon, l'assistant-coach de Grégoire Desquod à Chalon. On réunit toutes les infos qu'on a sur lui, et après on arrive en match. Mais il est vrai, qu'en arrivant au dernier moment, le joueur est sur les nerfs, il veut prouver des choses, et n'a pas peur de prendre ses responsabilités et peut même livrer un one-man-show. » C'est qu'il admettra, l'adjonction de Robertson offre à Nelhomme « une palette d'extrêmes splendides », note le coach choletais. Mais aussi, par rapport aux deux derniers matches « un joueur de plus, donc plus d'énergie. Si Jimmal est là, ça nous fera même deux joueurs de plus. Avec la profondeur des bancs, les défenses deviennent plus agressives et les joueurs lément. Maintenant, on sera peut-être plus lucides en fin de match. » Les supporters choletais l'espèrent.

J.D.

● Match de soir (20 h) à La Vallée.



Très sollicité depuis le début de saison, Olivier Ferrandais peut être considéré comme le joueur le plus polyvalent de Cholet, au profit de plus de 20 minutes de jeu.

● Ball : jouera ou jouera pas ? L'absence d'un joueur de Cholet, victime d'une opération à la cuisse samedi dernier à Pau, est assésé, mais face à Villeneuve, ça va de mieux en mieux de jour en jour. Ruddy Nelhomme, l'équipe doit être présente ou non, mais ce n'est qu'au dernier moment que le staff choletais prendra une décision.

● Des goals, le messie. L'ancien coach de Paris, V. Leuillenne et Vézina à rejoindre à Chalon le statut d'entraîneur du club pour le prochain exercice. Pour rappel, Doucet était arrivé à la fin de la saison 2008-2009, alors que le club était mal en point avant de finir à la 10^e place.

● Cholet-basket : 4. Mipoka (1,90m), 5. Ball (1,70m), 6. L. J. 3. Maccoussé (1,95m), 7. Dalero (2m), 8. Couvillier (2,00m), 9. Ferrandais (1,94m), 10. Bilba (1,92m), 11. Marquis (2,03m), 12. Képer (2,07m), 13. Akira (2m), 14. Dendisa (2,05m), 15. Robertson (1,83m), 16. L'entraîneur : Ruddy Nelhomme.

● Elan Sportif Chalonais : 4. Jackson (1,60m), 5. N. N. 5. Traud (1,94m), 6. Moko (1,70m), 7. Couvillier (1,95m), 8. N. N. 10. Desquod (1,83m), 11. S. Jimmal (2,08m), 12. Sefoulha (1,99m), 13. Dander (2,00m), 14. Léo (1,90m), 15. 12. L'entraîneur : 15. Couvillier (1,95m), 16. N. N. 10. Desquod (1,83m), 11. S. Jimmal (2,22m). Entraîneur : Grégoire Desquod.

Arbitres : M.V. Radenac, B. B. B. Match Espoirs à 17 h 15.

Cholet Basket a bouclé hier la phase aller de Pro A par un succès (80-72) face à Chalon-sur-Saône. Cette 17^e journée a notamment été marquée par la défaite de Gravelines à Hyères-Toulon (82-72).

Cholet retrouve la voie du succès

Battu lors de ses trois derniers matchs de championnat, Cholet Basket est reparti de l'avant hier face à Chalon-sur-Saône (80-72).

Après s'être incliné cinq fois lors de ses six derniers matchs, Cholet Basket avait absolument besoin de renouer avec le succès hier face à Chalon-sur-Saône. Histoire de ne surtout pas avancer

Les intérieurs choletais ont compensé la maladresse des extérieurs

plus avant dans la spirale négative.

Cette mission, les Choletais l'ont remplie, non sans diffi-

culté, mais avec la manière. En quarante minutes, ils n'ont ainsi perdu que six ballons...

Cette application de tous les instants, combinée avec la domination intérieure de Marquis et Akpomedah, a finalement permis à la formation des Muges de passer outre ses difficultés du soir derrière la ligne des 6,25 mètres (14 % d'adresse à 2/14).

Marquis et Akpomedah en leaders

« Quand on trouve des solutions et qu'elles marchent, il ne faut surtout pas se priver de les exploiter », sourit Ruddy Nelhomme à l'évocation de la performance de son duo de gros bras. A eux deux, Marquis et Akpomedah ont compilé hier 43 points (25+18), capté 14 rebonds (8+6) et provoqué 13 fautes. Le tout contre aucune balle perdue !

Sur le parquet, cette domination n'a toutefois pas tout de suite porté ses fruits. Le Suisse Sefolosha captait d'abord sept rebonds (dont cinq offensifs) dans le premier quart-temps, tandis que son meneur Stanley Jackson (8 points) permettait à Chalon

de rester au contact de CB (16-15, 10^e).

A la faveur d'un 8-2 en trois minutes (24-17, 13^e), les Choletais creusaient bien un premier écart. Mais tandis que les fautes pleuvaient sur le parquet (3^e pour Dondon 15^e, Gautier 16^e, Laure 17^e), les hommes de Greg Beugnot ne tardaient pas à se relancer, grâce notamment à un bon passage de John Best (36-38, 19^e).

Cholet accélère après la pause

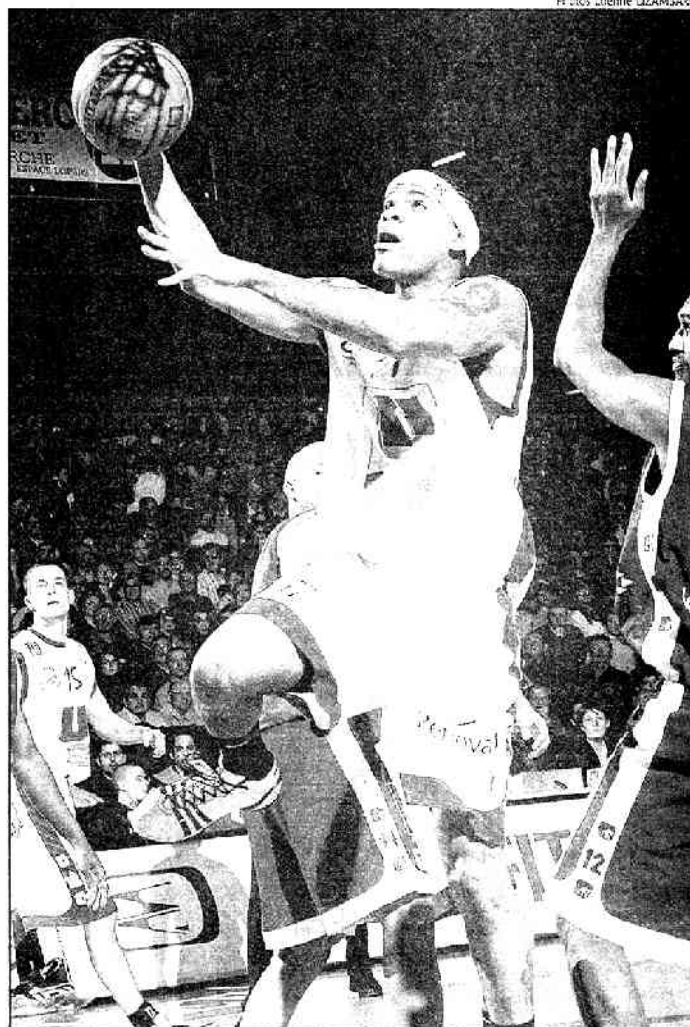
Les trois points de retard qu'ils comptaient à la pause (39-42), les Choletais avaient ensuite le bon goût de les effacer en moins de trois minutes. Extrêmement maladroiti jusqu'à là, Ball inscrivait son premier panier de la partie. Marquis et Akpomedah lui emboîtaient le pas (45-42, 23^e). Cette fois, Cholet avait décidé d'imposer son rythme.

Chalon grâce à Jackson, encore lui, ne s'en laissait toutefois pas compter (48-47, 24^e). Du moins à ce moment-là. Cinq minutes plus tard, les choses avaient en effet radicalement changé, CB venant d'infliger un 11-2 à son hôte du soir (59-49, 29^e).

Chalon s'accroche jusqu'au bout

« Dans ce troisième quart-temps, nous avons raté beaucoup de choses sur nos phases offensives. Et derrière, nous avons lâché défensivement », regrettait Gregor Beugnot, l'entraîneur chalonnois, qui, depuis son banc, ne pouvait que constater les dégâts intérieurs (66-52, 32^e).

Alors plié le match ? Pas tout à fait puisque les extérieurs choletais cessèrent subitement d'alimenter les intérieurs, préférant tenter leurs



Claude Marquis a vraiment fait souffrir ses rivaux chalonnois

chances de loin. Sans réussite. Chalon n'eut toutefois pas le temps de reprendre espoir (72-65, 37^e). Marquis et Akpomedah venaient en effet de reprendre les choses — du

moins le ballon — en main. Et hier, ils en ont fait un sacré bon usage. Cholet en avait bien besoin.

Tristan BLAISONNEAU

Battu cinq fois lors de ses six derniers matches, Cholet Basket a relevé la tête samedi face à Chalon-sur-Saône (80-72). À l'issue de la phase aller de Pro A, la formation choletaise est huitième

Le quasi sans-faute de Cholet

Jimmal Ball a joué. Cholet Basket a regagné. Le raccourci était tentant. CB a certes déjà perdu des matchs avec son maître à jouer, mais force est de constater que le retour du métro-nome américain a rassuré tout le monde samedi soir. A commencer par un collectif qui avait un impérieux besoin de victoire après avoir concédé trois revers de suite en championnat (Vichy 63-91, Paris 61-71 et Pau 87-90). Face à Chalon, la formation des Mauges a livré une de ses prestations les plus abouties, en tout cas la plus appliquée. Après avoir perdu deux ballons au cours des 180 premières secondes, les hommes de Ruddy Nelhomme ont parfaitement remis de l'ordre dans leur jeu. Tant et si bien qu'au coup de trompe final, la colonne « balles perdues » affichait un petit 6, meilleur total

« Nous devons reproduire ce type de match »

choletais de la saison (lire ci-contre). **« Les joueurs ont été extrêmement sérieux »**, se félicite d'ailleurs Ruddy Nelhomme. **« Nous savions que pour battre Chalon, il nous faudrait être concentrés pendant 40 minutes. Les gars l'ont été, à tous les postes de jeu »**.

Les Choletais n'ont pas flanché

Contrairement aux récentes défaites concédées à Pau et contre Maroussi, les Choletais sont également restés maîtres de leurs nerfs en fin de partie. Quand Chalon, par Jackson, a jeté ses dernières forces dans la bataille, Ferchaud, Gautier et C^o ont pris le temps de trouver les bonnes solutions offensives. Samedi, elles consistaient à servir le tandem Marquis - Akpomedah (43 points et 14 rebonds), totalement maître des débats dans le secteur intérieur.

« Cette solution fonctionnait, nous aurions eu tort de ne pas en profiter », explique simplement l'entraîneur choletais forcément satisfait de voir que le lien entre ses extérieurs et ses deux pivots s'est fait sans anicroche.

CB en quête de confirmation

Durant ce dernier match de la phase aller, il a également pu juger sur pièces Ryan Robertson, l'Américain arrivé mercredi dans les Mauges. Pas forcément révélatrice, sa première sortie sous le maillot choletais - après un seul entraînement - a toutefois laissé entrevoir de bonnes choses. Sans tirer la couverture à lui, Robertson, parfois meneur, parfois arrière, s'est fondu avec application dans le collectif. Il lui appartient désormais de confirmer lors



Avec son compère Claude Marquis (absent sur la photo), Cyril Akpomedah a installé CB sur les rails du succès face à Chalon

des prochains matches, à commencer par la dixième rencontre de coupe ULEB de CB, demain soir à Groningue (Pays-Bas).

Confirmer, la notion vaut également pour le collectif choletais. **« Chacun sait que la vérité d'un**

jour n'est pas forcément celle du lendemain, reprend Nelhomme. Nous devons désormais reproduire plusieurs fois de suite ce type de match pour lancer une vraie dynamique positive ».

Tristan BLAISONNEAU

Villeurbanne repart de l'avant

CHOLET : 80 CHALON : 72

Mi-temps : 29-42 (16-15, 23-27, 20-09, 21-21)
• CHOLET : 31/58 aux tirs (dont 2/14 à 3 pt), 16 LF/24
 Ball (6), Malet (0), Bardet (2), Gautier (6), Ferchaud (13), Bilba (6), Marquis (25), Akpomedah (18), Robertson (4)
• CHALON-SUR-SAÔNE : 27/61 aux tirs (dont 7/29 à 3 pt), 11 LF/15. Éliminés : Laure (29), Jackson (40)

VILLEURBANNE : 84 PAU-ORTHEZ : 82

Mi-temps : 46-38 (26-18, 20-20, 19-16, 29-28)
• VILLEURBANNE : 32/60 aux tirs (dont 4/11 à 3 pt), 26 LF/33
 Lyday (18), Dioumassi (11), Mrázek (3), Touré (9), Pellé (2), Besok (10), Ruzic (29), Miller (10), Sangaré (2)

• PAU-ORTHEZ : 28/65 aux tirs (dont 8/21 à 3 pt), 18 LF/28. Éliminés : Rupert (36), Fohrest (40)
 Fauthoux (3), Chatman (17), Fohrest (6), Drozdov (10), Marcic (11), Rupert (6), Lux (13), Nwosu (14), T. Gadou (2)

HYÈRES-TOULON : 82 GRAVELINES : 72

Mi-temps : 55-37 (22-22, 23-15, 22-18, 15-17)
• HYÈRES-TOULON : 36/65 aux tirs (dont 4/19 à 3 pt), 6 LF/10
 Aseric (12), Bernard (19), Legname (11), Rowe (15), Milling (7), Bouletille (10), Lockhart (8)
• GRAVELINES : 23/49 aux tirs (dont 10/23 à 3 pt), 16 LF/19
 Wesson (18), Wilson (19), Dubiez (14), Adomatidis (15), Dubos (2), Sclarra (4), Sani (2)

ROANNE : 84 VICHY : 95 AP

Fin du temps réglementaire : 80-80 (23-22, 24-18, 21-20, 12-19, 4-15)

• ROANNE : 30/78 aux tirs (dont 9/30 à 3 pt), 15 LF/25
 Green (21), Alexander (13), Desroses (6), Diane (8), Lane (17), Recoura (2), Chelle (11), Badiane (6)
• VICHY : 33/81 aux tirs (dont 15/45 à 3 pt), 14 LF/16. Éliminé : Dennis (36)
 Diakité (10), Smith (35), Clissé (10), Nadeau (5), Pearson (4), Dennis (2), Andriukaitis (19), Besson (4), Leslie (6)

LE HAVRE : 61 BOURG-EN-BRESSE : 62 AP

Fin du temps réglementaire : 55-55 (11-17, 15-16, 11-13, 18-9, 6-7)
• LE HAVRE : 19/65 aux tirs (dont 5/33 à 3 pt), 18 LF/22
 Guice (10), Stantley (15), Durham (4), Mahinmi (21), Pluvy (11)
• BOURG-EN-BRESSE : 22/53 aux tirs (dont 3/19 à 3 pt), 15 LF/20. Éliminé : Sindjelic (42)
 Essart (6), K. Johnson (10), Nijejan (7), Bobb (10), Sindjelic (5), Hunter (4), Schmitt (9), Savovic (9), Poupet (2)

STRASBOURG : 59 PARIS BR : 75

Mi-temps : 34-52 (19-17, 15-15, 12-26, 13-17)
• STRASBOURG : 21/58 aux tirs (dont 4/18 à 3 pt), 13 LF/16
 Payne (2), R. Greer (14), Jeanneau (2), J. Greer (3), Nissim (4), McCord (9), Fajardo (15), Palmer (8)
• PARIS BR : 28/61 aux tirs (dont 11 sur 24 à 3 pt), 8 LF/15
 Philipps (10), Harrison (17), Bouziane (8), Diarra (16), Linehan (2), Perica (8), Samnick (10), Vébobé (4)

LE MANS : 87 DIJON : 74

Mi-temps : 46-38 (22-16, 24-22, 16-16, 25-20)
• LE MANS : 31/58 aux tirs (dont 7/20 à 3 pt), 18 LF/22. Éliminé : Skelin (39)
 Amagou (8), Sy (11), Skelin (5), Ruzic (24), Bokolo (9), Price (16), Turner (8), J-D Jackson (3), Krolo (2)
• DIJON : 28/63 aux tirs (dont 7/19 à 3 pt), 11 LF/15

Micoud (6), Perrier-David (4), Barrett (19), Hill (12), Mandic (6), Stefanski (11), Monnet (12), Ndong (14)

REIMS : 63 NANCY : 71

Mi-temps : 31-40 (14-15, 17-25, 16-21, 16-10)
• REIMS : 26/58 aux tirs (dont 5/17 à 3 pt), 6 LF/6
 Taileman (6), M.Sy (6), Tomaku (7), Ignatowicz (2), Fletcher (14), Gillespie (9), Feaster (9), Slemon (10)
• NANCY : 25/55 aux tirs (dont 9/18 à 3 pt), 12 LF/14
 Bailey (8), McClintock (8), Zianveni (20), Videnov (2), Masingue (2), Hayes (17), Kirksay (14)

CLERMONT : 93 CHALONS : 87 AP

Fin du temps réglementaire : 72-72 (10-19, 19-21, 27-18, 22-20, 15-9)
• CLERMONT : 31/79 aux tirs (dont 13/30 à 3 pt), 18 LF/26
 Issa (6), Méloidy (17), Mbengue (14), Racine (13), Gosa (26), Mekelt (13)
• CHALONS : 33/59 aux tirs (dont 7/13 à 3 pt), 14 LF/23
 Andrieux (6), Doyal (10), Starosta (21), Pluta (9), Moncade (9), Stanford (18), Correa (2), Juliens (12)

La 18^e journée

Samedi 22 janvier (20 heures)
 Nancy - Le Havre
 Dijon - Bourg-en-Bresse
 Vichy - Le Mans
 Paris BR - Reims
 Pau-Orthez - Roanne
 Clermont - Hyères-Toulon

Dimanche 23 janvier
 Chalon - Strasbourg
 (15 heures sur TPS Star)
 Châlons - Villeurbanne
 (16 heures)

Mardi 25 janvier
 Gravelines - Cholet
 (20 heures)

Histoire de balles pas perdues

« Quand on ne perd pas beaucoup de ballons, cela facilite forcément le boulot... » (Ruddy Nelhomme)

S'il est une statistique qui a fait plaisir au staff technique choletais samedi soir, c'est bien celle des balles perdues. Face à Chalon, les Choletais n'en ont perdues que six.

Leur précédent record cette saison était de sept contre Bourg (75-51) et Dijon (74-72). Deux autres fois, ils n'avaient lâché que huit ballons : à Reims (81-69) et contre Ostende (86-66).

Point commun de ces cinq rencontres, Cholet a toujours gagné.

Du côté de l'infirmerie

Statu quo pour **Jimmal Ball**. Le meneur US, qui a joué 37'15 samedi, souffre toujours d'une elongation à la cuisse droite. Il poursuit ses soins.

Mis KO par un crochet de Sefoloshia après 3'43 de jeu samedi, **David Gautier** a repris ses esprits. **Cyril Akpomedah** a pour sa part reçu une béquille à la cuisse gauche samedi.

Enfin, **Jean-Michel Mipoka** s'est tordu la cheville au début du match des espoirs. Il sera indisponible une dizaine de jours.

Les adversaires européens de CB

GRONINGUE BATTU A DOMICILE
 Mauvaise nouvelle pour CB ! Groningue s'est incliné samedi soir sur son parquet face à Weert (73-76). Guère habitués à ce genre de mésaventure dans leur championnat, les Néerlandais voudront absolument réagir demain...
 • Groningue : Melderis 3 pt, McDade 6, Young 19, Novak 6, McCutthrie 26, Reed 3, Akerboom 2, Timmermans 8

OSTENDE S'IMPOSE
 Ostende s'est imposé face à Liévin (90-88).
 • Ostende : Nsonwu 13 pt, Lhote, De-saever 14, Rudez, Gardner 19, Van der Jonckheyn 4, Dorsey 12, Teletovic 15, Sivanovic 13

MAROUSI A SA MAIN
 Maroussi n'a pas tremblé ce week-end face à Olympia Exalco (91-77).
 • Maroussi : Blakney 15 pt, Stewart 16, Boudouris 3, Smiljanic 6, Sekulic 15, Jones 12, Spanoulis 22, Karagoulis 2

ZADAR GAGNE A SPLIT
 Zadar a conforté sa première place de Ligue adriatique en s'imposant samedi à Split (74-68).
 • Zadar : Stemberger 14 pt, Vladovic 5, Johnson 6, Sprajla 4, Gecevski 8, Hill 14, Banic 23, Lalic, Naglic

GRAN CANARIA SANS SOUCI A BILBAO
 Gran Canaria a dominé Bilbao dans le pays basque (86-61).
 • Gran Canaria : Klein 11 pt, Savane 8 (12 rebonds), McDonald 19, Moran 12, Keys 14 puis Camps 14, Hernandez-Sonseca, Lampropoulos 4, Baldo 4

Le bon week-end des frères Ruzic

Jurica et Tomislav sont en forme. Ce week-end, les frères Ruzic ont fait parler la poudre. Le Mans et Villeurbanne ne s'en plaignent pas, Dijon et Pau si ! Dans la Sarthe, Jurica a inscrit 24 points en faveur du MSB, vainqueur de Dijon (87-74).

A Lyon, Tomislav (29 points) a, lui, remis l'ASVEL sur la voie du succès aux dépens des Palois (94-82).

Pro A

Classement	Pts	J	G	P	Pp	Pc
1. Le Mans SB	31	17	14	3	1350	1179
2. Strasbourg	30	17	13	4	1307	1256
3. Lyon-Villeurb.	29	17	12	5	1405	1270
4. Paris	29	17	12	5	1268	1133
5. Nancy	28	17	11	6	1421	1278
6. Chalon/Saône	28	17	11	6	1364	1255
7. Gravelines	28	17	11	6	1359	1308
8. Cholet Basket	26	17	9	8	1257	1194
9. Le Havre	26	17	9	8	1343	1336
10. Pau-Orthez	25	17	8	9	1402	1340
11. Bourg	25	17	8	9	1169	1252
12. Dijon	24	17	7	10	1393	1438
13. Hyères-Toulon	24	17	7	10	1287	1338
14. Clermont	23	17	6	11	1192	1257
15. Roanne	23	17	6	11	1249	1369
16. Châlons-en-Champ.	21	17	4	13	1232	1453
17. Vichy	20	17	3	14	1253	1393
18. Reims	19	17	2	15	1192	1394

Le **Courrier** de l'ouest **Sports**

SUPPLÉMENT
LUNDI 17 JANVIER 2005



Barret COMBET

FOOTBALL
Le SCO piétine
et devient
relégable

PAGE 3

GAMBARDELLA

Le SO Cholet
éliminé avec
les honneurs

PAGE 3



Etienne JIZMARD



Photo CD - Corinne PLAUD

HOCKEY/GLACE
Le goût amer
de la défaite
des Ducs d'Angers

PAGE 15

Photo Étienne JIZMARD

Cholet reprend de l'élan

Les Choletais ont mis la manière pour sortir, samedi soir, de la spirale négative dans laquelle ils étaient englués depuis plusieurs matchs. Très appliqués, ils ont pris le meilleur sur l'Elan Chalon-sur-Saône (80-72)



Basket-ball Pro A: Cholet reçoit l'équipe de Beugnot

Chalon-sur-Saône, le gros outsider

Bien placé en haut de la Pro A, le club bourguignon est un trouble-fête en puissance. Son effectif complémentaire lui donne même le droit de viser les premiers rôles.

Assurément, Chalon a cette année encore un bon coup à jouer. Troisième de la saison régulière et demi-finaliste des playoffs lors de l'exercice écoulé, l'autre Elan de Pro A (avec le Béarnais palois) suit une trajectoire conforme à 2003-2004.

Positionnée à la 3^e place en compagnie de Villeurbanne, Gravelines et Paris, l'équipe de l'emblématique entraîneur Greg Beugnot fait peut-être partie des postulants à la finale qui, pour rappel, se jouera sur un seul match, en juin à Bercy. « Pour l'instant, tempère Bernard Sangouard, l'assistant de Beugnot, l'objectif est de finir le plus haut possible. Il serait bien de finir dans les quatre premiers, mais cette année, avec la nouvelle formule des playoffs, avec matches aller-retour (en 8^e, quart et demi-finale, ndr), tout est ouvert. »

Compétitif à Valence

La formation de Saône-et-Loire, donc, peut légitimement se montrer ambitieuse. Très complète (4^e attaque et 6^e défense de Pro A), elle allie jeunesse et expérience. Le meneur Monkogo (19 ans) et l'ailier Suisse Sefolosha (20 ans), tous les deux « All-Stars », sont sur les tablettes de la NBA. Les « vétérans » Jackson, Crowder, ancien Choletais, Cohen-Mintz et Best, ex-Angevin et meilleur scoreur (15,6 points) sont là pour les encadrer. Tandis que les polyvalents Laure et Dondon, joueur formé dans les Mauges, diversifient la menace.

Le tout est drivé par Arthur Lee, meneur américain arrivé durant la trêve. « C'est un joueur très complet à la mène », assure Sangouard. Auteur de 18 points mardi en coupe Uleb à Valence (où Rigau, blessé, patiente), il a permis à l'Elan, quasi éliminé de la compétition, de longtemps rivaliser (66-60 au final). Compétitif à Valence, Chalon, qualifié pour les As, se veut également performant à Cholet. Pour les Chalonnais, la 4^e place, voire plus, passe vraisemblablement par là.

J.D.



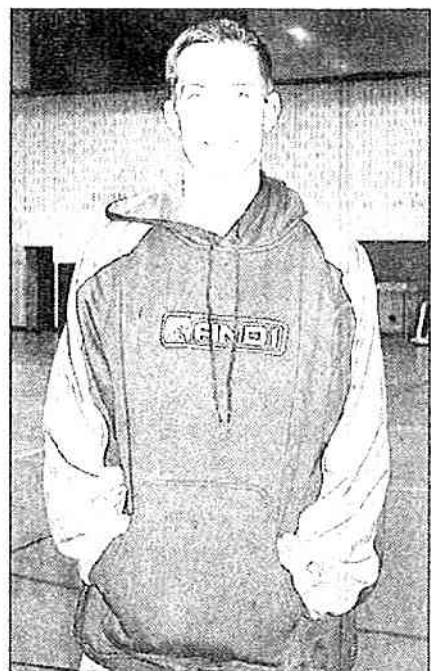
Georges Mesnager

Le meneur-arrière de Chalon Stanley Jackson (ici balle en main face à CB l'an passé) apporte toujours autant sa créativité en attaque.

Élan sportif chalonnais: 4. Jackson (1,88m, Am. Nat), 5. Braud (1,94m), 6. Monkongo (1,78m, Afr. Nat), 7. Cohen-Mintz (2,05m, Isr), 8. Jannel (2,08m), 9. Sefolosha (1,99m, Sui), 10. Dondon (2,02m), 11. Lee (1,80, US), 12. Laure (2,02m), 13. Crowder (1,95m, Am. Nat), 14. Best (2m, US), 15. Atushvili (2,22m, Geor).

Beugnot à Paris. Président du syndicat des entraîneurs, le coach de Chalon était retenu hier à Paris pour une réunion avec les présidents de clubs, afin d'adopter la nouvelle convention collective du basket pro. C'est Bernard Sangouard qui a donc dirigé hier soir l'entraînement de l'Elan.

Cholet-basket: Robertson s'entraîne, Ball de retour? Impressionné par le professionnalisme du club choletais, Ryan Robertson, à l'essai, s'est entraîné pour la première fois hier avec CB, salle Du Bellay (La Meillaie étant occupée par Yves Duteil). Se considérant en forme après avoir débuté la saison en Grèce puis en ABA (une ligue mineure US), l'Américain devait être



Joachim Dutrie

Arrivé mercredi, Ryan Robertson s'est entraîné hier avec Cholet-basket.

qualifié hier soir par la Ligue pour jouer face à Chalon. Par ailleurs, il n'est pas dit que Jimmal Ball, sur la voie de la guérison, ne soit pas présent demain face à Chalon.



En première sortie choletaise, Robertson a imité ses coéquipiers. É est un match appliqué

CHOLET BASKET : 80											CHALON-SUR-SAÔNE : 72										
Score mi-temps : 39-42											Score mi-temps : 39-42										
Rd											Rd										
JOUEURS	Pts	Tirs	Lf	Off.	Def.	Ass.	Min.	Ev.	JOUEURS	Pts	Tirs	Lf	Off.	Def.	Ass.	Min.	Ev.				
BALL	6	2/8	2/4	2	2	3	33'15"	5	JACKSON	19	7/11	1/1	1	2	1	33'00"	17				
Bardet	2	1/3	-	-	1	3	17'15"	2	MOKONGO	3	0/3	3/5	-	-	2	17'00"	1				
GAUTIER	6	3/5	0/2	1	5	4	22'15"	10	Cohen-Mintz	3	1/8	-	1	1	5	19'15"	2				
FERCHAUD	13	4/8	4/4	2	2	4	33'45"	18	SEFOLOSHA	8	3/8	1/1	6	5	3	35'00"	18				
Bilba	6	2/7	2/2	1	2	2	18'15"	7	Dondou	11	4/5	3/4	2	1	-	14'45"	10				
MARQUIS	25	11/16	3/4	4	4	-	31'15"	31	Lee	10	5/9	0/1	-	4	3	30'00"	12				
AKPOMEDAH	18	7/10	3/6	1	5	2	30'30"	23	LAURE	2	1/5	-	-	-	3	14'30"	1				
Robertson	4	1/1	2/2	-	1	1	13'30"	6	Crowder	2	1/1	-	2	-	-	7'00"	5				
Équipe	-	-	-	1	1	-	-	2	BEST	14	5/13	3/3	1	2	-	28'30"	6				
TOTAUX	80	31/58	16/24	12	23	19	200'	104	Équipe	-	-	-	2	2	-	-	4				
TIRS à 3 PTS : 2/14 (Bardet 0/1, Gautier 0/1, Ferchaud 1/5, Bilba 0/3, Akpomedah 1/4). FAUTES : 17. ÉLIMINÉ(S) : -									TIRS à 3 PTS : 7/28 (Jackson 4/7, Mokongo 0/2, Cohen-Mintz 1/6, Sefolosha 1/4, Lee 0/3, Laure 0/2, Best 1/4). FAUTES : 26. ÉLIMINÉ(S) : 2 (Laure 29', Jackson 40').												
CONTRE(S) : 6 (Marquis, Akpomedah 3). BALLE PERDUES : 6 (Bardet, Gautier 2). INTERCEPTIONS : 5 (Bilba 2)									CONTRE(S) : - BALLE PERDUES : 11 (Cohen-Mintz, Best 3). INTERCEPTIONS : 3 (Sefolosha 2).												
• Plus gros écarts : CB : +14 (66-52, 32'; Chalon : +3 (4-7, 3').									• Évolution du score : 4-2 (2'), 13-9 (7'), 24-17 (13'), 34-31 (17'), 36-39 (19'), 48-42 (23'), 56-49 (27'), 66-52 (32'), 70-61 (35'), 76-68 (39').												
• Arbitres : MM. Radonjic, Berdera et Boué.									• Spectateurs : 3.807.												

Marquis : « Cette victoire est le fruit de notre travail »

Ruddy Nelhomme (entraîneur de Cholet) : « Je suis très content que nous soyons parvenus à enfin renouer avec le succès. En plus, nous n'avons perdu que six ballons face à une très bonne défense chalonnaise. En première mi-temps, nous avons un peu suivi le rythme de Chalon, nous marchions en attaque. Après, nous avons rectifié le tir ».

Greg Beugnot (entraîneur de Chalon) : « Nous avons eu une déficience en défense par rapport au fait que nous avons manqué nos paniers en attaque. Habituellement, en cas d'échec offensif, nous étions capables de bien défendre derrière. Aujourd'hui, on a lâché. Si nos aides défensives avaient été plus mobiles, plus anticipatrices, nous n'aurions pas subi comme ça. Finalement, nous avons joué 32 bonnes minutes de basket. Les huit autres minutes nous ont coûtés cher ».

Claude Marquis : « Cette victoire est le fruit de notre travail accompli à l'entraînement. Nous voulions absolument terminer la phase aller sur une bonne note, c'est fait. Nous avons su trouver les failles dans leur défense en nous appliquant à ne pas faire d'erreurs en attaque ».

Jim Bilba : « Ça fait du bien de gagner, il faut savourer cette victoire et continuer. Nous sommes restés positifs même si les résultats ne suivaient pas. Dans le sport de haut niveau, la vérité n'est pas sur un match mais sur plusieurs. Il faut garder ce dynamisme dans les rencontres à venir, mais ce n'est pas toujours facile hélas ».

Olivier Bardet : « On est satisfait de la victoire. On a fait des bonnes choses, nos intérieurs ont été très bons. On a su donner la balle au bon moment, on a produit un jeu agréable. Notre défense les a cadencés dans le troisième quart-temps, on a su être agressifs pour battre une grosse équipe. Je pen-

se que Ryan (Robertson) peut nous apporter beaucoup. Il est serein, manie et distribue bien le ballon ».

Cédric Ferchaud : « On revit, ce soir on est satisfait de notre prestation. On a été efficace. Cette victoire nous rassure et nous donne confiance. On a puni leur défense en imposant notre loi, on n'a pas faibli dans le quatrième quart-temps, ce qui était notre péché mignon depuis quelques matches. On a su être patient en attaque, on a fait deux ou trois passes pour mettre Claude dans les meilleures conditions ».

Ryan Robertson : « L'ambiance est bonne ici avec une jeune équipe et un public qui aime le basket. Mon travail sur le terrain consiste à prendre les bonnes décisions pour le bien de l'équipe, tirer ou faire une passe. Je peux jouer en coupe ULEB, mardi je serai à Groningue. Je connais cette équipe car j'ai joué contre eux ».

Jimmal Ball : « On a perdu trop de matches, c'est bien de gagner ce soir. J'ai pu courir et sauter mais j'aurais aimé pouvoir en faire plus encore. Ryan est un bon joueur, il peut nous apporter de l'intelligence dans le jeu, je pense que je pourrais jouer avec lui les yeux fermés ».

David Gautier : « On n'avait pas gagné depuis longtemps, ça fait du bien. On gagne le match en défense, on fait la différence dans le troisième quart-temps. On a haussé notre niveau défensif et c'est passé ».

Thabo Sefolosha (Chalon) : « On n'était pas dans le rythme, on jouait à l'envers dans le troisième quart-temps. Quand l'écart s'est creusé on a paniqué, ils ont pris de l'avance et on n'a pas su trouver les solutions ».

T.B. avec A. TRÉBERN



Jackson (n° 4) a longtemps permis à Chalon de rester au contact de CB

Les Choletais irrésistibles dans le 3^e quart temps

PRO A. Cholet - Chalon-sur-Saône : 80-72. Après trois défaites consécutives en championnat, Cholet a signé un succès salvateur face à Chalon. Les Choletais ont scellé leur victoire lors d'un 3^e quart temps de feu.

Cholet peut savourer cette victoire, car les Maugeois n'avaient plus goûté à cette sensation depuis bien longtemps. Trois matches de championnat exactement. Ils ont bâti ce succès lors du 3^e quart temps, lors duquel la copie fut quasi parfaite. Cholet, avec Ball de retour au poste de meneur, a su profiter d'un énorme passage à vide de Chalon, qui n'a pas pu résister au coup d'accélérateur. Il fut, ensuite impossible pour l'Elan de relâcher son retard.

Et pourtant les deux équipes entamaient ce match en se livrant un mano à mano indécis. En effet, aucune des deux ne parvenait réellement à prendre un ascendant tangible (11-9, 5'). Chalon éprouvait les pires difficultés à trouver la cible à trois points, mais il faut bien avouer que l'organisation défensive choletaise fonctionnait à merveille. Robertson, faisait ses grands débuts à la Meilleraie à la 8' à la place de Ball avec une certaine vista à la mène. Cholet gardait une courte avance au buzzer (16-15).

À l'entame du second acte, Chalon toujours distancé, restait tout de même en contact et Cholet se montrait bien trop timide à l'extérieur (2/14 à 3 points). Chalon, qui retrouvait un peu d'adresse dans ses tentatives, restait sur les talons des Choletais (28-26, 15'), malgré une constante solidité défensive de CB. Or, les visiteurs allaient finir en étant plus vélo-



Grâce à un troisième quart temps presque parfait, et un Claude Marquis, impérial à l'intérieur, les Choletais ont obtenu une victoire importante pour le moral avant le match de Coupe Uleb mardi.

et viraient même en tête à la pause (39-42).

Le 3^e quart temps allait sonner le glas des espoirs de Chalon, qui ne put que constater les dégâts. Les Choletais récitaient

leur basket, avec Marquis et Akpomedah impériaux à l'intérieur.

Avec 16 rebonds, CB se montrait intraitable dans les airs. La note était salée (52-47, 25'; 56-

49, 27'). L'Elan était incapable d'inverser la tendance, se montrant trop prévisible et quelque peu maladroit dans ses entreprises. Face à l'apathie de Chalon, Cholet se régala et s'en-

voilà au score irrémédiablement (59-51).

Il suffisait ensuite aux hommes de Nelhomme de gérer leur pécule. Ce qu'ils firent à merveille. La vigilance défensive de Cholet interdisait, en fait, tout mouvement de révolte de la part de Chalon, qui dut bien vite se résigner. Marquis, des grands soirs, perfora régulièrement l'arrière-garde de l'Elan qui s'inclinait fort logiquement. Les Choletais doivent désormais s'appuyer sur cette prestation pour se relancer, en commençant par le match de Coupe Uleb aux Pays-Bas, mardi.

Cyrille CALMETS

CHOLET - CHALON : 80-72

(16-15, 23-27, 20-9, 21-22).

Arbitres : MM. Radonjic, Bardera, Boue.
3 807 spectateurs.

CHOLET : 31 tirs réussis sur 58 sur tirs tentés (53%), dont 2 sur 14 à 3 points, 16 lancers-francs réussis sur 24 tentés (67%), 35 rebonds dont 12 offensifs, 19 passes décisives, 6 contres, 5 interceptions, 6 balles perdues, 26 fautes.

CHALON : 27 tirs réussis sur 61 tirs tentés (44%), dont 7 sur 29 à 3 points, 11 lancers-francs réussis sur 15 tentés (73%), 32 rebonds dont 15 offensifs, 17 passes décisives, 0 contre, 3 interceptions, 11 balles perdues, 17 fautes (joueurs éliminés : Laure et Jackson).

Beugnot : « Cholet mérite sa victoire »

Ruddy Nelhomme (entraîneur de Cholet) : « D'abord, je suis très content que l'on ait gagné ce match. Cette première victoire de l'année nous fait du bien. On n'a pas toujours bien joué en attaque, mais on a quand même su trouver des solutions. On a stoppé la spirale de défaites qui aurait pu nous plonger dans le doute, ça, c'est primordial ce soir. On va continuer à travailler et tenter de se qualifier en coupe d'Europe. Face à Chalon, Marquis et Akpomedah ont été performants à l'intérieur. C'est vrai que d'habitude on est plus adroit, mais la défense de Chalon nous a usés. On s'en est quand même

sorti grâce à notre jeu rapide. Concernant Robertson, on va voir, mais s'il joue dix matches avec nous et qu'on les gagne, ça me va. Il faut lui laisser le temps de prendre ses marques. »

Claude Marquis (Cholet) : « Après notre mauvaise série, ça fait du bien de gagner. On a travaillé dur et on récolte le fruit. On voulait finir sur une bonne note cette phase aller. Chalon a très bien défendu. On a su faire peu d'erreurs pour aboutir à ce succès. »

Grégor Beugnot (entraîneur de Chalon) : « On est passés

complètement à côté lors du 3^e quart temps. Surtout, on n'a pas su mettre nos vertus habituelles en avant. On se relâche en défense et on manque d'adresse en attaque. Cholet a bien su gérer notre passage à vide, le tournant du match. En plus Cholet nous a dominés à l'intérieur. On manque de lucidité et de concentration. On paye cash nos erreurs et on est déficient psychologiquement. On prend des paniers bêtes. Il va falloir travailler pour être plus rigoureux. On a joué 32 minutes de bon basket. C'est dommage de connaître 8 minutes terribles. Mais Cholet mérite amplement sa victoire. »



Fraîchement arrivé, l'Américain Ryan Robertson aura joué plus de 13 minutes. Ruddy Nelhomme estime qu'il a besoin de temps pour prendre ses marques dans l'effectif choletais.

En direct de la Meilleraie

Ball de retour. Le staff choletais a attendu le dernier moment pour prendre une décision concernant la participation du meneur de jeu de CB. Ball a effectué l'échauffement comme toute l'équipe, afin de mesurer si sa blessure à la cuisse (dérangement) lui autorisait à tenir sa place. L'Américain s'est finalement jugé apte et a même débuté la partie. Il

foula le parquet 33'15", étant un des joueurs les plus utilisés après Ferchaud. Ce retour sonne comme une bonne nouvelle, sans conteste. « Même diminué, Ball a fait 30 bonnes minutes », considère l'entraîneur Ruddy Nelhomme.

Fin de série pour Chalon. L'Elan de Chalon restait invaincu sur le parquet maugeois

avec deux victoires de suite à la Meilleraie. Cholet a vaincu le signe indien de fort belle façon, stoppant au passage une série négative de trois revers consécutifs en championnat. Grâce à ce succès, Cholet mène six victoires à trois depuis 1996, date à laquelle Chalon est apparu en Pro A.

Les espoirs renouent avec la

victoire (90-54). Après quatre défaites consécutives, les espoirs choletais ont renoué avec la victoire et de quelle manière. Ils ont littéralement dominé les jeunes basketteurs de Chalon, qui ont totalement lâché prise lors du dernier quart temps. Avec 22 points à son actif, le jeune Bendriss a été auteur d'une prestation des plus convaincantes.

La marque pour Cholet : De Colo, (9 Points), Leveille (5), Mikopa (2), Lombahé-Kahudi (18), Plései (3), Bendriss (22), Ona (5), Akinocho (8), Doumbé (4), Barochoan (14). **Pour Chalon :** Sakvarolidze (15), Jannel (2), Delhomme (8), Beesley (5), Poulier (4), Fikoff (2), Atuasivili, Ramirez (0), Cintas (0), Beugnot (0), Braud (0), Hoyaux (0).

Cholet se rassure avant la coupe d'Europe

PRO A. Cholet - Chalons : 80-72. Les Choletais ont repris confiance, avant d'aborder un match capital en coupe d'Europe, mardi. Ils ont scellé cette victoire lors du 3^e quart temps et restent dans le bon wagon en championnat.

Avec le retour de Jimmal Ball à la baguette, les Choletais ont rapidement su s'adapter aux carences de leur adversaire. Bien vite, les Chalonnais ont été dépassés par la puissance de Claude Marquis et la vélocité de Cyril Akpomedah. Les deux athlétiques compères ont fait subir les pires misères à la défense de Chalons, qui ne put que constater les dégâts, surtout lors du troisième acte. « On savait que Chalons était fragile à l'intérieur, explique le coach, Ruddy Nelhomme. On a su appuyer là où ça fait mal. »

Avec 43 points à eux deux, les deux intérieurs maugeois ont pesé lourd dans la raquette, d'autant qu'ils glanèrent la bagatelle de 14 rebonds. Dans ces conditions on oublia, et on comprendra, le faible pourcentage choletais aux shoots extérieurs (2/14, 14%). « Ça marchait à l'intérieur, alors autant en profiter, » confie le coach. Et ils auraient eu tort de s'en priver.

Après avoir tenu la comparaison durant une mi-temps, les visiteurs allaient littéralement craquer lors d'un 3^e quart temps à sens unique. La déferlante choletaise s'abattait sur des Chalonnais totalement hors du coup, alors qu'ils menaient de trois points à la pause (39-42). « On a joué 32 minutes de bon basket et on connaît 8 minutes terribles, » déclarait Grégor Beaugnot, l'entraîneur de l'Élan. Plus rien ne fonctionnait côté chalonnais. La défense prenait l'eau de toutes parts et les offensives se soldaient par de grossières maladroites. Cholet



Jim Balba et les Choletais ont renoué avec la victoire samedi soir en venant à bout d'un des ténors du championnat, Chalons-sur-Saône. Ils veulent entretenir cette bonne spirale, dès mardi en coupe d'Europe.

neur de l'Élan. Plus rien ne fonctionnait côté chalonnais. La défense prenait l'eau de toutes parts et les offensives se soldaient par de grossières maladroites. Cholet

bien en place n'avait plus qu'à se fondre dans la brèche. Chalons encaissait un 20-9 et CB s'envolait au tableau d'affichage (59-51). « En première mi-temps, on a

marché à leur rythme, ajoute Ruddy Nelhomme. C'est dommage car on a les jambes pour imposer le nôtre plus rapidement dans le match. » Il faut bien

avouer que le jeu rapide et la défense de Cholet firent merveille lors de la seconde période. « Sur cette rencontre, on a surtout limité les erreurs, » se réjouit le technicien de la Meilleraie.

En tout cas, voilà les Choletais rassurés après trois revers de suite en championnat et avant leur voyage mardi soir en Hollande pour affronter Groningen, lors de cette ultime soirée européenne, qui s'annonce décisive en vue d'une qualification au second tour de la coupe Uleb. Il faut avouer que samedi soir, avec le retour de Ball à la tête et l'apparition de Robertson, qui a signé un contrat d'un mois, Nelhomme disposait d'un effectif plus fourni. « Même si Ball n'était pas à 100%, il apporte de la stabilité à l'équipe, estime le coach. Dans ce championnat très dense, la profondeur de banc fait souvent la différence entre les équipes. Samedi soir, j'ai eu plus de solutions pour la rotation. Pour Robertson, il va falloir attendre encore un peu pour le juger, mais on a bien vu que son point fort était sa vivacité dans la circulation de la balle. » Les Choletais furent à l'unisson dans ce domaine, leur vitesse d'exécution a tout simplement fait tourner la tête aux Chalonnais. Reste « à entretenir cette dynamique », pour qu'il n'y ait pas de déviation mardi à Groningen ?

Cyrille CALMETS.

Sous les paniers de la Meilleraie

Point sur l'infirmerie. Jimmal Ball a participé au succès de son équipe samedi soir, sous les yeux de son père, avec un temps de jeu plutôt conséquent (33', 6 points, 4 rebonds). Mais le meneur américain reste convalescent, son rendement en atteste. Le staff médical se veut d'ailleurs « prudent ». En effet, son élongation n'est pas totalement résorbée, ce qui n'empêchera pas néanmoins sa participation au match de coupe d'Europe, mardi soir. En revanche, le

jeune Jean-Michel Mipoka ne sera pas du voyage aux Pays-Bas. Durant le match des espoirs, il a été victime d'une grosse entorse à la cheville, qui devrait l'éloigner des parquets durant 10 à 15 jours. Par ailleurs, le KO subi par David Gautier, suite à un coup de coude reçu à la mâchoire à la 3^e du match, n'aura pas de grosses conséquences. Le joueur va bien, il a même repris sa place, légèrement diminué, à l'entame du second quart temps.

Pas de Semaine des As, mais de la coupe. Faute de qualification pour la Semaine des As à Clermont-Ferrand (du 17 au 22 février), les Choletais rentreront en lice pour le tour préliminaire de la Coupe de France, le mardi 15 février. Le tirage au sort aura lieu mercredi prochain. Le coach n'a pas prévu, en marge de cette compétition, de match amical avant de recevoir Strasbourg le 26 février.

Veilles connaissances. Dans les rangs chalonnais, deux joueurs faisaient leur retour dans le Maine-et-Loire. Crowder a porté les couleurs de CB en 2001 avant de rejoindre le Saône-et-Loire. Sa prestation samedi a été mitigée avec deux points et trois fautes en l'espace de sept minutes de jeu. Best, qui fut Angovin, s'est montré plus

à son aise, totalisant 14 points et trois rebonds en 29 minutes de jeu.

Le programme de Cholet. Les Choletais sont partis aujourd'hui aux aurores (6h15) pour rejoindre l'aéroport de Roissy. Ils arriveront à Amsterdam à 15h et rejoindront Groningen en fin d'après-midi, après 2h de bus. Le match capital face aux Bataves est programmé demain à 19h30, comme tous les matches de la poule.

La marque des espoirs. Cholet-Chalons : 90-54 (24-22, 18-10, 23-13, 25-9).

CHOLET : One (5), De Colo (9), Levellé (5), Akinocho (8), Mipoka (2), Lombahé (18), Flesel (3), Dournoé (4), Bardochan (14), Bendich (22).

CHALONS : Sakvarelidze (16), Jannel (2), Delhomme (8), Beesley (5), Pouliot (4), Rikoff (2), Atushvili (18).



David Gautier, sonné en début de match après un coup de coude au visage, a pu retrouver sa place à la suite.



Avec 18 points et 6 rebonds, Cyril Akpomedah aura été omniprésent, avec son compère Claude Marquis à l'intérieur.

	Temps	Pts	Ttl	%	P3	P2	LF	F	Fpr	Rbds	Int	Co	BP	PD	Ev.
Cholet : 80															
Ball	33'15"	6	2/9	25	2/8	2/4	1	4	4	1	1	3	5		
Bardot	17'15"	2	1/3	33	0/1	1/2	2	2	1	1	2	3	2		
Gautier	22'15"	6	3/6	60	0/1	3/4	0/2	3	2	6	1	2	4	10	
Ferchaud	32'45"	13	4/8	50	1/5	3/3	4/4	2	4	4	1	4	18		
Bilba	18'5"	6	2/7	29	2/3	2/4	2/2	1	2	3	2	1	2	7	
Marquis	31'5"	25	11/16	69		11/16	3/4	3	8	3	1	3	31		
Akpomedah	30'30"	15	7/10	70	1/4	6/5	3/6	3	5	3	3	2	25		
Robertson	13'30"	4	1/1	100		1/1	2/2	2	1	1	1	1	6		
Total		80	31/58	53	2/14	29/44	16/24	17	26	35	5	6	6	19	104
Chalons : 72															
Jackson	33'	19	7/11	64	4/7	3/4	1/1	5	2	3	1	2	1	17	
Mokongo	7'	3	0/3	0	0/2	0/1	3/5	3	3	1	1	2	2		
Cohen Mintz	19'5"	3	1/6	17	1/6			2	1	2	1	3	5	2	
Setinosya	35'	6	3/6	50	1/4	2/4	1/1	1	2	11	2	1	3	16	
Dondon	14'45"	11	4/6	66		4/5	3/4	4	2	3	1	2	10		
Lee	30'	10	5/9	56	0/5	5/8	0/1	3	1	7	1	3	12		
Leure	14'30"	2	1/6	20	0/2	1/3		5	2	1	1	3	1		
Crowcier	7'	2	1/1	100	1/1			3	1	2	1	3	5		
Best	29'30"	14	5/13	38	1/4	4/9	3/3	3	3	3	1	3	6		
Total		72	27/61	44	8/29	19/32	11/15	26	17	28	8	0	11	17	76

Arbitres: MM. Goran Radonjic, Régis Bardera et Jacques Boue ; 3 807 spectateurs.

Villeurbanne domine de bout en bout les Palois

PRO A. A l'issue des matches aller, Le Mans est le leader incontesté devant Strasbourg, Villeurbanne, vainqueur de Pau, et Paris. Cholet (8^e) reste à la porte de la semaine des As mais décroche une victoire importante face à Chalon-sur-Saône.

Le Havre - Bourg-en-Bresse 61-62 AP
(11-17, 15-16, 11-15, 16-9, 6-7).
LE HAVRE: Guice (10), Stanley (15), Durham (4), Mahim (2), Puvy (11).
BOURG-EN-BRESSE: Essart (6), K. Johnson (10), Njean (7), Bobb (10), Srdjelic (5), Hunter (4), Schmitt (9), Savovic (8), Poupet (2).

LE MANS - Dijon 87-74
(22-16, 24-22, 16-16, 25-20).
LE MANS: Amagou (6), Sy (11), Skelin (5), Ruzic (24), Bokolo (3), Prico (16), Turner (2), JD. Jackson (3), Krolo (2).
DIJON: Micoud (6), Perrier-David (4), Barrett (19), Hill (12), Mandic (3), Stefanski (1), Monnet (12), N'Dong (14).

CHOLET - Chalon-sur-Saône 80-72
(18-15, 23-27, 20-9, 21-21).
CHOLET: Mipoka, Bell (6), Malet, Darcel (2), Gautier (6), Ferchaud (13), Bilba (6), Merquis (25), Aypomedat (18), Akinocho, Bendries, Robertson (4).
CHALON-SUR-SAÔNE: Jackson (18), Braud, Monkongo (3), Cohen-Mintz (3), Jarnet, Sefoloha (8), Dondon (11), Lee (10), Laure (2), Crowder (2), Best (14), Atashvili.

Roanne - Vichy 84-95 AP
(25-22, 24-19, 21-20, 12-19, 4-15).
ROANNE: Green (21), Alexander (13), Desroses (6), Diere (8), Lane (17), Reccura (2), Chelle (11), Badiane (6).
VICHY: Diskité (10), Smith (35), Cissé (10), Naceau (5), Pearson (4), Dennis (2), Andriukaitis (19), Besson (4), Lésile (6).



Ruzic (ici devant Nwosu) a été un élément déterminant dans la victoire de l'Asvel.

Reims - Nancy 63-71
(14-15, 17-25, 16-21, 16-10).
REIMS: Tailleman (6), M. Sy (8), Tomaku (7), Ignatowicz (2), Fletcher (14), Gillespie (9), Feaster (3), Siemon (10).
NANCY: Bailey (8), McClintock (8), Zianveni (20), Videnov (2), Masingue (2), Hayes (17), Kirksey (14).

Hyères-Toulon - Gravelines 82-72
(22-22, 23-15, 22-18, 15-17).
HYÈRES-TOULON: Asceric (12), Bernard (19), Legrasse (11), Rowe (15), Milling (7), Boutelle (10), Lockhart (8).
GRAVELINES: Wesson (16), Wilson (19), Dubiez (14), Adomaitis (15), Dubois (2), Sciarra (4), Sani (2).

Clermont - Châlons-en-Ch. 93-87 AP
(10-10, 19-21, 27-18, 22-20, 16-9).
CLERMONT: Issa (8), Mélody (17), M'Bengué (14), Racine (18), Gosa (26), Mekali (13), Traoré (2), Glavinic (2).
CHÂLONS-EN-CHAMPAGNE: Andrieux (6), Doyel (10), Starosta (21), Pluta (9), Moncade (9), Stanford (18), Correa (2), Julians (12).

Strasbourg - Paris 59-75
(19-17, 15-15, 12-23, 13-17).
STRASBOURG: Payne (2), F. Greer (14), Jeanneau (2), J. Greer (5), Nisam (4), McCard (3), Pajardo (15), Palmer (5).
PARIS: Philipps (10), Harrison (17), Bouziane (8), Diarra (16), Linehan (2), Perca (6), Samnick (10), Vevoce (4).

Villeurbanne - Pau-Orthez 94-82
(28-18, 20-20, 19-15, 23-28).
VILLEURBANNE: Lyday (18), Dioumassi (11), Mrazek (3), Touré (9), Pells (2), Beak (10), Ruzic (29), Miller (11), Saragat (2).
PAU-ORTHEZ: Fauroux (6), Chalman (17), Forrest (6), Drozdov (0), Marcelic (11), Rupert (6), Lux (13), Nwosu (14), T. Gadou (2).

Classement

	Pts	J	G	P	p.	c.
1. Le Mans	31	17	14	3	1350	1178
2. Strasbourg	30	17	13	4	1306	1256
3. Villeurbanne	29	17	12	5	1405	1270
Paris	29	17	12	5	1268	1133
5. Nancy	28	17	11	6	1421	1278
Chalon/S.	28	17	11	6	1385	1255
Gravelines	28	17	11	6	1359	1308
8. Cholet	28	17	9	8	1257	1195
Le Havre	28	17	9	8	1343	1336
10. Pau-Orthez	25	17	8	9	1402	1340
Bourg	25	17	8	9	1169	1252
12. Dijon	24	17	7	10	1393	1438
Hyères	24	17	7	10	1287	1335
14. Clermont	23	17	6	11	1189	1247
Roanne	23	17	6	11	1239	1369
16. Châlons-Ch.	21	17	4	13	1232	1453
17. Vichy	20	17	3	14	1253	1393
18. Reims	19	17	2	15	1192	1394

Prochaine journée

18^e journée. - **Samedi 22 janvier**: Nancy - Le Havre, Dijon - Bourg-en-Bresse, Vichy - LE MANS, Paris - Reims, Pau-Orthez - Roanne, Clermont - Hyères-Toulon (20h). **Dimanche 23**: Chalon-sur-Saône - Strasbourg (15h), Châlons-en-Champagne - Villeurbanne (16h). **Mardi 25**: Gravelines - CHOLET (20h).

Sous les panneaux de la LNB

• Pro A

POINTS

16^e journée

27 pt : Rupert (Pau-Orthez)
26 pt : Foirest (Pau-Orthez) et Peterson (Le Havre)

Saison

21,2 pt : Guice (Le Havre)
20,8 pt : Barrett (Dijon)
18,6 pt : Rowe (Hyères-Toulon)
Les Choletais : Marquis
14,5 pt ; Akpomedah 13,2 ;
Ball 12,9 ; Ferchaud 11,2 ;
Gautier 9,2 ; Bardet 5,5 ; Bilba
5 ; Malet 2,5 ; Akinocho 2 ;
Ben Driss 1,8 ; Mipoka 0,6

REBONDS

16^e journée

14 rbd : Starosta (Châlons)
13 rbd : Monnet (Dijon) et Wesson (Gravelines)

Saison

11,1 rbd : Wesson (Gravelines)
10,2 rbd : Kirksay (Nancy)
9,8 rbd : N'Dong (Dijon)
Les Choletais : Marquis 6,5
rbd ; Akpomedah 5,2 ; Gautier
4,9 ; Ball 4,1 ; Bilba 3,3 ; Bardet
2,6 ; Ferchaud 2,4 ; Malet 1,7 ;
Ben Driss et Mipoka 0,2

PASSES DÉCISIVES

16^e journée

11 ass. : Sciarra (Gravelines) et Tapiro (Nancy)
10 ass. : Rowe (Hyères-Toulon) et Cissé (Vichy)

Saison

7,6 ass. : Sciarra (Gravelines)
7,3 ass. : Chatman (Pau-Orthez)
7,2 ass. : Green (Roanne)
Les Choletais : Ball 4,3 ass. ;
Ferchaud 2,4 ; Gautier et Malet
2,3 ; Bilba 1,6 ; Bardet et Akpo-
medah 1,3 ; Marquis 0,5 ; Mi-
poka 0,4

LE PLUS COMPLET

16^e journée

28 : Rupert (Pau-Orthez)

Saison

23,9 : Guice (Le Havre)
Les Choletais : Ball 14,5 ; Mar-
quis 14,4 ; Akpomedah 12,6 ;
Gautier 12,2 ; Ferchaud 10,4 ;
Bilba 8,1 ; Bardet 6,4 ; Malet
3,7 ; Akinocho 3 ; Ben Driss
1,6 ; Mipoka 0,4

ATTAQUES

84,4 : Nancy
82,5 : Pau-Orthez
82,4 : Dijon
81,9 : ASVEL
80,8 : Chalon
80,4 : Gravelines
80,1 : Le Havre
78,9 : Le Mans
78 : Strasbourg
75,3 : Hyères-Toulon
74,6 : Paris
73,6 : *Cholet*
72,4 : Vichy
72,2 : Roanne
71,6 : Châlons
70,6 : Reims
69,2 : Bourg
68,7 : Clermont

DEFENSES

67,1 : Paris
69,1 : Le Mans
70,1 : *Cholet*
72,5 : Clermont
73,4 : Chalon
73,8 : Strasbourg
74,2 : ASVEL
74,4 : Bourg
75,9 : Nancy
76,6 : Gravelines
77,9 : Pau-Orthez
79,1 : Hyères-Toulon
79,6 : Le Havre et Roanne
81,8 : Vichy
82,7 : Reims
84,4 : Dijon
85 : Châlons

• Pro B

POINTS

Les Angevins : Emerson 14,1
pt ; Morton 13,4 ; Braun 10,2 ;
Ragauskas 8,8 ; John 7,6 ; Sy
5,8 ; Rathieuville 4,9 ; Bonneau
3,1 ; Sturm 2,9 ; Alger 1,6 ; Ka-
bengele 1,1

REBONDS

Les Angevins : Emerson 8,9
rbd ; Morton 7,4 ; Sturm 6,2 ;
Braun 3,3 ; John et Sy 3 ; Ra-
thieuville 2,4 ; Ragauskas 1,9 ;
Alger 1,2 ; Bonneau 1,1 ; Ka-
bengele 0,7

PASSES DÉCISIVES

Les Angevins : Rathieuville 4,9
ass. ; Morton 2,7 ; Sy 2,5 ; Ra-
gauskas 1,9 ; John 1,5 ; Sturm

1,3 ; Emerson 1,1 ; Bonneau
0,9 ; Braun 0,6 ; Kabengele 0,3

LE PLUS COMPLET

Les Angevins : Morton 16,6 ;
Emerson 16,4 ; John 9,2 ;
Braun 8,1 ; Sturm 7,5 ; Rathieu-
ville 6,9 ; Ragauskas 6 ; Sy 5,5 ;
Bonneau 2,1 ; Alger 1,5

ATTAQUES

89,4 : Brest
85,8 : St-Quentin
85 : Aix-Maurienne
84,8 : Nantes
82,9 : Evreux
82,5 : Nanterre
81,2 : St-Etienne et Rueil
81,1 : Mulhouse et Antibes
80,1 : Besançon
77,1 : Rouen
76,7 : Beauvais
76,2 : Epinal
75,6 : Orléans
75,1 : Charleville-Mézières
74,7 : Quimper
67,6 : *ABC*

DEFENSES

70,1 : Rouen
73,4 : Brest
74,6 : Quimper
74,7 : Besançon
76,6 : Mulhouse
77 : Evreux
77,1 : Orléans
77,6 : St-Etienne et *ABC*
80,6 : St-Quentin
80,7 : Nanterre
82,8 : Beauvais
83,6 : Rueil
84,8 : Epinal
85,1 : Nantes
86,1 : Charleville-Mézières
86,5 : Aix-Maurienne
89,3 : Antibes

PANIERS

SIEMON À REIMS

Reims (Pro A) a engagé comme pigiste médical le pivot américain à passeport irlandais Jason Siemon.

Siemon, 33 ans (2,05 m), remplace Benoît Toffin, touché à une cheville et arrêté au moins jusqu'au 23 janvier. Il vient d'effectuer une pige de 7 matches (11,1 points, 7 rebonds en 20 minutes de jeu en moyenne) à Evreux (Pro B).

Les marques de la 17^e journée

HYÈRES-TOULON : 82 GRAVELINES : 72

*Mi-temps : 55-37
(22-22, 23-15, 22-18, 15-17)
Arbitres : MM. Bichon, Macha-
bert et Koog. Spectateurs :
1 800*

• **HYÈRES-TOULON** : 36/65 aux tirs (dont 4/19 à 3 pt) - 6 LF/10 - 29 rebonds - 20 passes décisives - 9 balles perdues - 18 fautes

Aseric (12), Bernard (19), Logname (11), Rowe (15), Milling (7), Bouteille (10), Lockhart (8)

• **GRAVELINES** : 23/49 aux tirs (dont 10/23 à 3 pt) - 16 LF/19 tentés - 26 rebonds - 13 passes décisives - 19 balles perdues - 16 fautes

Wesson (16), Wilson (19), Dubiez (14), Adomaitis (15), Dubois (2), Sclarra (4), Sani (2)

ROANNE : 84 VICHY : 95

Après prolongation

Fin du temps réglementaire : 80-80. Mi-temps : 23-22, 24-18, 27-20, 12-19, prolongation : 4-15. Spectateurs : 3 200. Arbitres : MM. Castano, Karaquillo et Laplace

• **ROANNE** : 30/78 aux tirs (dont 9/30 à 3 pt) - 15 LF/25 - 56 rebonds - 16 passes décisives - 16 balles perdues - 23 fautes

Green (21), Alexander (13), Desroses (6), Diene (8), Lane (17), Recoura (2), Chelle (11), Badiane (6)

• **VICHY** : 33/81 aux tirs (dont 15/45 à 3 pt) - 14 LF/16 - 45 rebonds - 22 passes décisives - 12 balles perdues - 23 fautes - un joueur éliminé : Dennis (36^e)

Diakité (10), Smith (35), Cissé (10), Nadeau (5), Pearson (4), Dennis (2), Andriukaitis (19), Besson (4), Leslie (6)

LE HAVRE : 61 BOURG-EN-BRESSE : 62

Après prolongation

Fin du temps réglementaire : 55-55. Mi-temps : 26-33 (11-17, 15-16, 11-13, 18-9; prolongation 6-7). Arbitres : MM. Chambon, Suptot et Jeanneau. Spectateurs : 2 500

• **LE HAVRE** : 19/65 aux tirs (dont 5/33 à 3 pt) - 18 LF/22 - 41 rebonds - 13 passes décisives - 22 balles perdues - 17 fautes

Guice (10), Stanley (15), Durham (4), Mahinmi (21), Pluvy (11)

• **BOURG-EN-BRESSE** : 22/53 aux tirs (dont 3/19 à 3 pt) - 15 LF/20 - 39 rebonds - 14 passes

décisives - 26 balles perdues - 23 fautes - 1 joueur sorti : Sindjelic (42^e)

Essart (6), K. Johnson (10), Nijean (7), Bobb (10), Sindjelic (5), Hunter (4), Schmitt (9), Savovic (9), Poupet (2)

STRASBOURG : 59 PARIS BR : 75

Mi-temps : 34-32 (score des quarts temps : 19-17, 15-15, 12-26, 13-17). Spectateurs : 3 900. Arbitres : MM. Macstre, Penier et Graffin

• **STRASBOURG** : 21/58 aux tirs (dont 4/18 à 3 pt) - 13 LF/15 - 35 rebonds - 10 passes décisives - 17 balles perdues - 17 fautes

Payne (2), R. Greer (14), Jeanneau (2), J. Groer (5), Nissim (4), McCord (9), Fajardo (15), Palmer (8)

• **PARIS BR** : 28/61 aux tirs (dont 11 sur 24 à 3 pt) sur 61 tirs - 8 LF/15 - 36 rebonds - 19 passes décisives - 14 balles perdues - 21 fautes
Philipps (10), Harrison (17), Bouziane (8), Dlara (16), Linehan (2), Perica (8), Samnick (10), Vébobe (4)

LE MANS : 87 DIJON : 74

Mi-temps : 46-38 (22-16, 24-22, 16-16, 25-20). Arbitres : MM. Mateus, Roman et Lepercq. Spectateurs : 4 550

• **LE MANS** : 31/58 aux tirs (dont 7/20 à 3 pt) - 18 LF/22 - 34 rebonds - 22 passes décisives - 12 balles perdues - 21 fautes - 1 joueur sorti : Skelin (39^e)

Amagou (8), Sy (11), Skelin (5), Ruzic (24), Bokolo (9), Price (16), Turner (9), J-D Jackson (3), Krolo (2)

• **DIJON** : 28/63 aux tirs (dont 7/19 à 3 pt) - 11 LF/15 - 29 rebonds - 13 passes décisives - 12 balles perdues - 22 fautes
Micoud (6), Perrier-David (4), Barrett (19), Hill (12), Mandic (6), Stefanski (1), Monnet (12), Ndong (14)

REIMS : 63 NANCY : 71

Mi-temps : 37-40 (14-15, 17-25, 16-21, 16-10). Spectateurs : 1 700 environ. Arbitres : MM. Viator, Danielou, Antiphon

• **REIMS** : 26/58 aux tirs (dont

5/17 à 3 pt) - 6 LF/6 - 19 rebonds - 15 passes décisives - 11 balles perdues - 13 fautes
Tailleman (6), M.Sy (6), Tomaliku (7), Ignatowicz (2), Fletcher (14), Gillespie (9), Feaster (9), Siemon (10)

• **NANCY** : 25/55 aux tirs (dont 9/18 à 3 pt) - 12 LF/14 - 27 rebonds - 13 passes décisives - 15 balles perdues - 11 fautes
Marqueurs : Bailey (8), McClintock (8), Zianwéni (20), Videncov (2), Masingue (2), Hayes (17), Kirksay (14)
ee

CLERMONT : 93 CHALONS : 87

Après prolongation

Fin du temps réglementaire : 72-72. Mi-temps : 29-40 (0-19, 19-21, 27-18, 22-20, score de la prolongation 15-9). Spectateurs : 2 500. Arbitres : Melle Julien, MM. Vauthier et Guédin

• **CLERMONT** : 31/79 aux tirs (dont 13/30 à 3 pt) - 18 LF/26 - 39 rebonds - 20 passes décisives - 10 balles perdues - 24 fautes

Issa (6), Mélody (17), Mbengue (14), Radinc (13), Gosa (26), Mekeli (13), Traoré (2), Glavinic (2)

• **CHALONS** : 33/59 aux tirs (dont 7/13 à 3 pt) - 14 LF/23 - 39 rebonds - 25 passes décisives - 20 balles perdues - 24 fautes
Andrieux (6), Doyal (10), Starosta (21), Piuta (9), Moncade (9), Stanford (18), Corea (2), Julians (12)

Aujourd'hui (17 h 10)

VILLEURBANNE PAU-ORTHEZ

La 18^e journée

Samedi 22 janvier (20 heures)

Nancy - Le Havre
Dijon - Bourg-en-Bresse
Vichy - Le Mans
Paris BR - Reims
Pau-Orthez - Roanne
Clermont - Hyères-Toulon

Dimanche 23 janvier

Chalon - Strasbourg
(15 heures sur TPS Star)
Châlons - Villeurbanne
(16 heures)

Mardi 25 janvier
Gravelines - Cholet
(20 heures)

Pro A

Le Havre - Bourg	61	-	62
Le Mans SB - Dijon	87	-	74
Hyères-Toulon - Gravelines	82	-	72
Cholet Basket - Chalon/Saône	80	-	72
Strasbourg - Paris	59	-	75
Clermont - Châlons-en-Champ	93	-	87
Lyon-Villeurb - Pau-Orthez	71	-	71
Roanne - Vichy	84	-	95
Reims - Nancy	63	-	71

Classement	Pts	J	G	N	P	Bp	Bc	Dif
1. Le Mans SB	31	17	14	0	3	1350	1179	171
2. Strasbourg	30	17	13	0	4	1307	1256	51
3. Paris	29	17	12	0	5	1268	1133	135
4. Nancy	28	17	11	0	6	1421	1278	143
5. Chalon/Saône	28	17	11	0	6	1364	1255	109
6. Gravelines	28	17	11	0	6	1359	1308	51
7. Lyon-Villeurb.	27	16	11	0	5	1311	1188	123
8. Cholet Basket	26	17	9	0	8	1257	1194	63
9. Le Havre	26	17	9	0	8	1343	1336	7
10. Bourg	25	17	8	0	9	1169	1252	-83
11. Pau-Orthez	24	16	8	0	8	1320	1246	74
12. Dijon	24	17	7	0	10	1393	1438	-45
13. Hyères-Toulon	24	17	7	0	10	1287	1338	-51
14. Clermont	23	17	6	0	11	1192	1257	-65
15. Roanne	23	17	6	0	11	1249	1369	-120
16. Châlons-en-Champ	21	17	4	0	13	1232	1463	-221
17. Vichy	20	17	3	0	14	1253	1393	-140
18. Reims	19	17	2	0	15	1182	1394	-202

Espoirs Pro A

Le Havre-Bourg	83	-	83
Le Mans SB-Dijon	86	-	89
Hyères-Toulon-Gravelines	82	-	74
Cholet Basket-Chalon/Saône	80	-	84
Strasbourg-Paris	83	-	91
Clermont-Châlons-en-Ch	87	-	88
Lyon-Villeurb-Pau-Orthez	95	-	82
Roanne-Vichy	76	-	79
Reims-Nancy	72	-	81

Classement	Pts	J	G	P	Pt	Pt
1. Nancy	32	17	15	2	1475	1291
2. Le Mans SB	31	17	14	3	1339	1191
3. Vichy	30	17	13	4	1357	1235
4. Paris	29	17	12	5	1433	1232
5. Cholet Basket	28	17	11	6	1523	1183
6. Pau-Orthez	27	17	10	7	1381	1317
7. Clermont	27	17	10	7	1283	1247
8. Lyon-Villeurb	25	17	9	8	1285	1181
9. Chalon/Saône	25	17	9	8	1212	1203
10. Le Havre	24	16	8	8	1186	1107
11. Strasbourg	24	16	8	8	1196	1179
12. Gravelines	24	17	7	10	1158	1189
13. Châlons-en-Ch	23	17	6	11	1362	1185
14. Dijon	22	17	5	12	1183	1344
15. Bourg	22	17	5	12	1181	1326
16. Reims	21	17	4	13	1144	1303
17. Hyères-Toulon	21	17	4	13	1217	1432
18. Clermont	19	17	2	15	1031	1334