



A domicile, Cholet Basket retrouve des couleurs

Le Choletais Terrell Stoglin et ses partenaires se sont arrachés pour s'imposer contre Pau (94-87).

PAGES SPORT

Le Courrier de l'Ouest – Dimanche 17 novembre 2013

Désespérant puis renversant

Hier soir, après avoir longtemps soufflé le très froid, les Choletais ont fini par embraser la salle de La Meillerale dans un final incandescent. Preuve que quand ils veulent, ils peuvent...



Cholet. La Meillerale, hier soir. John Cox, blessé à l'index, a souffert en début de match. Mais le Choletais a réussi à retrouver la forme pour permettre à sa formation de l'emporter contre Pau-Lacq-Orthez. Un succès qui fait du bien après deux revers de rang en championnat. Photo CO - Étienne LIZAMBARD.

CHOLET BASKET	94
PAU-LACQ-ORTHEZ	87

Tristan BLAISONNEAU
tristan.blaissoneau@courrier-ouest.com

Au spectacle d'une tentative de tir primé qui s'écrase sur la planche avant de retomber dans le cercle. La Meillerale s'est tue. Comme résignée. On jouait la 32^e minute et Hristo Nikolov, le Bulgare de l'Elan Béarnais pouvait savourer son coup tordu. Plus que jamais, Pau avait le match en main (59-72) tandis que les Choletais se retrouvaient en équilibre au bord du gouffre.

Jomby et Marquis relancent la machine

Que dire alors, si ce n'est qu'en cette mi-novembre, les joueurs de Jean-Manuel Sousa venaient de démontrer pendant plus d'une demi-heure qu'il n'était pas obligatoire de jouer avec un maillot bleu pour être mauvais. Mais alors très mauvais...

« On a mis du temps à trouver les réponses aux problèmes que nous posaient les Paiais », résume pudiquement Rudy Jomby. En clair, cela signifie que les Choletais avaient dû

piquer un gros somme durant le briefing pendant lequel Jean-Manuel Sousa avait insisté sur le fait que Pau présentait la meilleure attaque de Pro A. Cette dernière ne se gêna d'ailleurs pas du tout pour profiter des espaces béants laissés par la défense gruyère des Choletais. Le jeune Morency fut le premier à se signaler, l'expérimenté Harper se régala et David Danava se pinça pour vérifier qu'il ne rêvait pas en constatant qu'il n'avait jamais eu autant de liberté de sa carrière pour filer au lay-up. Bref, comme le confirme Jean-Manuel Sousa, CB était « très mal embarqué » quand Nikolov donna 13 longueurs d'avance aux Béarnais. Et paradoxalement, c'est « au moment où nous étions le plus mal que nous avons puisé dans nos ressources mentales pour aller chercher la victoire », savoure le technicien choletais, surtout pas étranger à ce changement de physionomie. « Le choix tactique du coach de nous faire passer en défense de zone-press est le tournant du match », confirme Jomby. Soudain, donc, les Choletais se métamorphosèrent. Plus volontaires et donc enfin plus mordants, ils reprirent le contrôle des rebonds eux qui s'étaient jusque-là allègrement

fait sauter dessus (26 rebonds à 15 pour Pau à la 30^e). Marquis mérite ainsi son bon point. Jomby aussi, auteur d'une dernière ligne droite canon (10 points et 3 rebonds dans le 4^e quart). Impossible également de passer sous silence l'importance du tandem Cox - Wilson, auteur de 16 des 22 derniers points choletais. Bref, une belle énergie collective qui déstabilisa complètement des Béarnais soudain trop impatients.

« Il fallait aider l'équipe à repartir. Ce

changement de défense nous a redonné du rythme et de la confiance. Cela a marché, tant mieux », conclut Sousa qui ne manquera donc pas de rappeler dans les heures qui viennent à ses joueurs qu'un tel retournement de situation ne sera pas possible toutes les semaines. Espérons que cette fois, ils écouteront vraiment l'avertissement...

CHOLET 94-87 PAU ORTHEZ

	Min	Pts	Tri	3pts	R	R+R2	M	St
Burel	19'	6	3/4	0/0	0/3	2-1	2	5
Caillied	19'	6	1/7	0/3	0/1	2-0	3	2
Cox	33'	9	2/4	0/1	5/5	1-2	4	12
Ho Yu Fat	3'	2	1/1	0/0	0/2	2-0	0	1
Jomby	20'	15	7/13	5/8	0/0	1-5	2	20
Komo	10'	9	4/4	1/1	0/2	1-0	0	3
Marquis	23'	9	4/5	0/0	1/1	3-3	0	15
Melin	1'	1	0/0	0/0	1/2	1-0	0	1
Sugill	28'	16	4/9	1/1	7/7	0-0	5	16
Wilson	31'	17	7/12	1/5	3/3	0-6	0	19
Total	200	94	33/59	8/22	20/25	7-12	16	100

Entraîneur(s) : Jean-Manuel Sousa
Les Quarts-Temps : (19-19, 23-20, 15-30, 37-18)
Arbitrage de : MM. Hesse - Dubois - Canet

	Min	Pts	Tri	3pts	R	R+R2	M	St
Danava	37'	16	7/14	1/5	1/2	1-5	2	13
Harper	31'	20	8/13	1/1	5/4	1-1	3	22
Lesca	17'	5	2/8	1/5	0/0	0-1	0	1
Morency	17'	15	7/8	1/1	0/0	1-3	1	15
Nikolov	24'	3	3/7	0/2	2/2	1-1	1	7
Méris	3'	3	2/2	2/2	5/8	4-2	2	8
Sylla	9'	1	0/0	0/0	1/2	2-1	0	2
Wilson	31'	12	0/10	1/6	3/3	0-3	3	15
Total	200	87	33/57	8/23	15/21	13-17	12	84

Entraîneur(s) : Claude Borgeaud
Spectateurs : 4500
Salle : La Meillerale

« On n'a rien lâché, c'est la leçon à retenir »

Jean-Manuel Sousa

Entraîneur de Cholet

« Nous étions très mal embarqués. Nous ne défendions pas. Les jambes étaient lourdes, les têtes ailleurs et on se faisait trouver de tous les côtés. Je retiens que nous avons puisé dans nos ressources mentales pour décrocher cette victoire qui nous permet de rester dans le haut du classement. C'est bien. »

Claude Bergeaud

Entraîneur de Pau

« Je retiens la prestation honorable de l'équipe durant 35 minutes. Ensuite ? On a mal géré la fin. Nous nous sommes précipités sur la défense de zone de Cholet pendant que les Choletais sont revenus au courage et à l'adresse. Ce qui me chiffonne aussi, c'est que Cholet soit rapidement passé aux lancers francs dans ce dernier quart temps. Si nous avions été un peu plus agressifs peut-être que nous aussi aurions eu des lancers... »

Lamine Kanté

« On n'a rien lâché, c'est la leçon à

retenir. On ne savait plus quoi faire, la défense de zone nous a fait du bien. Le public a poussé et Rudy (Jomby) a montré l'exemple. Tout le monde a suivi. »

A SAVOIR

Les Espoirs enchaînent

Quatre jours après avoir dominé Villeurbanne en match avancé de la 14^e journée (69-66), les Espoirs de Cholet Basket ont décroché une 6^e victoire en 9 rencontres face à Pau (61-52). Longtemps bousculés par les Béarnais (39-37, 25^e puis 50-50,

35^e), les Choletais se sont appuyés sur Moendaze (22 points) et Morin (17 points, 9 rebonds).

Cholet : Morency 1 point, Chevrier 2, Moendaze 22, Morin 17, Cadet-Petit 4 puis Maginot 5, Ebreuil 4, Bores 1



Photo CO - Etienne LIZAMBEARD

Cholet, La Meilleraye, hier soir. L'Américain Terrell Stoglin, auteur de 16 points, a grandement contribué au succès de Cholet basket.

PRO A

Cholet - Pau-Orthez	94 - 87
Dijon - Antibes	77 - 57
Gravelines - Villeurbanne	64 - 69
Le Havre - Paris-Levallois	82 - 86
Rouanne - Chalony/Saône	56 - 64
Nanterre - Orléans	Auj. 19h
Le Mans - Strasbourg	Lun. 20h30

	%G	J	G	P	p	e
1. Nanterre	85,7	7	6	1	693	494
2. Limoges	83,3	6	5	1	463	407
3. Créteil	83,3	6	5	1	462	423
4. Cholet	71,4	7	5	2	664	547
5. Dijon	71,4	7	5	2	512	478
6. Le Mans	65,7	6	4	2	410	404
7. Strasbourg	57,1	7	4	3	542	515
8. Nancy	50,0	6	3	3	494	461
9. Villeurbanne	42,9	7	3	4	561	663
10. Paris-Levallois	42,9	7	3	4	553	586
11. Le Havre	28,6	7	2	5	530	553
12. Chalony/Saône	28,6	7	2	5	481	513
13. Gravelines	28,6	7	2	5	456	482
14. Rouanne	28,6	7	2	5	449	485
15. Pau-Orthez	28,6	7	2	5	577	617
15. Antibes	14,3	7	1	6	495	527

Le Courrier de l'Ouest – Dimanche 17 novembre 2013

Cholet a su renverser la vapeur



Georges Mesnager

Mené de 13 points (57-70) Cholet a vivement réagi à sept minutes de la fin pour s'imposer face à Pau-Orthez (94-87).

page 12

Mieux vaut tard que jamais !

Pro A. Cholet - Pau-Orthez : 94-87. Après avoir cherché la solution pendant plus de trois-quarts temps, Cholet a finalement imposé sa patte à l'abord du money-time. Il était grand temps !

« Ici, ici, c'est Cholet ! » scandait la Meilleraie à l'entame du money-time. Sans doute fallait-il voir dans ces cris de soulagement un moyen d'évacuer la peur. Et pour cause : Cholet venait de remonter 13 points de débours (57-70, 31') après avoir encaissé un imparable 12-0 à cheval sur le troisième et le quatrième actes. De fait, jusqu'à ce que Chatfield n'installe CB aux commandes, sur deux lancers (77-76, 36'), c'est plutôt l'Elan béarnais qui sembla évoluer dans son jardin hier soir. Cholet s'avéra longtemps en difficulté pour freiner l'enthousiasme et le rythme imprimé à la rencontre par des Béarnais qui opposèrent leur rigueur défensive comme offensive aux approximations choletaises, des deux côtés du parquet. « Il faut retenir ces 35 minutes de notre prestation, » analyse Claude Bergeaud, l'entraîneur béarnais.

Avec le recul, heureusement que Pau-Orthez se présentait sérieusement diminué par les forfaits de Driss et Sy. Car Cholet a réellement dû puiser profondément dans ses réserves non seulement pour prendre la mesure de son adversaire donc, mais tout simplement pour faire jeu égal avec lui.

En réalité, l'équipe des Mauges s'est laissé surprendre par des Béarnais sans vergogne ni appréhension. Suffisamment mobiles en tous les cas pour prendre régulièrement le pas sur la défense des locaux, Morency et Denave excellent dans la finition (4-10, 3'). Et Jean-Manuel Sousa était déjà contraint à prendre son premier temps-mort (3'). Il est vrai que les Choletais attendaient plutôt le danger du côté de la doublette Nivins-Harper. Et ce n'est pas la deuxième faute de Marquis, dès la 5', qui pouvait arranger les affaires locales dans une raquette où les visiteurs profitaient à plein des largesses locales. Noyé sous une pluie de fautes sous son propre panneau lorsqu'il s'agissait de freiner l'Elan



John Cox et les Choletais ont fait la différence en fin de match.

Georges Menegh.

en zone-pressé puis en zone pour les ralentir et l'emporter. Dans ce genre de match, quand on passe devant, l'adversaire prend un coup sur la tête, ça s'est confirmé ce soir. »

Abdel Kader Sylla (Pau-Orthez) : « Il y avait la place pour empêcher ce match. On a vraiment fait douter Cholet pendant trois quarts-temps. Il faut regarder nos 35 premières minutes et travailler là-dessus pour avancer. »

Les espoirs l'emportent. Après avoir solidement posé leurs jalons dans le premier quart-temps (19-11), les Choletais ont conservé la maîtrise de la rencontre aux dépens de Béarnais qui firent ensuite jeu égal avec leurs hôtes (14-14, 15-14, 13-13). Yannis Morin (17 points, 9 rebonds, 4 interceptions pour 23 d'évaluation) et Kadri Moendadzé (22 points, 3 rebonds, 8 fautes provoquées pour 19 d'évaluation) furent les principaux fers de lance offensifs de la formation des Mauges (61-52 au final). *La marque pour Cholet :* Morency 1, Chevrier 2, Moendadzé 22, Morin 17, Cadet-Petit 4 puis

Maginot 5, Clet 5, Ebreuil 4, Borel 1. béarnais, CB aurait alors pu sombrer.

Assez paradoxalement, il revint non pas en recadrant sa copie défensive, mais en s'appuyant sur une plus grande diversité offensive, alternant enfin solutions extérieures et intérieures (17-17, 9'). Toujours incapable de s'affirmer au rebond, nanti d'une défense en pointillés, CB continua logiquement à s'exposer à l'audace paloise, car si Pau manquait de rotations avec ses deux absents, il ne fut jamais à court d'idées ni de volonté pour enquiéner les Choletais, contraints d'accepter un interminable mano-a-mano (30-30, 14' ; 38-36, 17' ; 42-41, 22').

Pau sembla même s'envoler vers la victoire au fil de ce fameux 12-0 passé entre les 27' et 32' (57-70, 31'). Les Pyrénéens imposaient alors un rythme effréné, et transperçaient le semblant de défense locale. Face au duo Harper-Nivins qui faisait parler le métier, face aussi à la fougue de Denave et Morency, CB s'avérait incapable faire un stop défensif.

La zone décisive

Il trouva enfin la solution en imposant une zone-pressé tout-terrain puis une zone dans les 7 dernières minutes. Elles brisèrent les montées de balle palaises. Enfin adossé à un socle défensif digne de ce nom, CB put développer son jeu offensif, trouvant en Wilson, Jomby et Cox une sacrée triplette pour alimenter son tableau d'affichage (77-76, 36' puis 82-85, 39'). Et, signe tangible que le sens du match avait changé : CB se faisait désormais respecter dans la peinture, passant de 2 rebonds offensifs à la pause, à 9 prises au final. « Stratégiquement, ça a marché ce coup-ci, savourait Jean-Manuel Sousa. Ça ne veut pas dire que ce sera le cas à chaque fois. Mais l'essentiel est finalement la victoire, qui nous permet de rester en haut. » En ayant fait passer un message, selon Rudy Jomby : « Ça ne sera pas facile de gagner ici. » Parce qu'« ici, ici, c'est Cholet ! »

Christophe MAZOYER.

Jomby : « Le choix du coach a payé ! »

Rudy Jomby (Cholet) : « On a eu à faire à une équipe de Pau très difficile à manœuvrer. On s'y attendait. Mais il a fallu le choix tactique du coach de passer

CHOLET S'EN SORT

Longtemps malmené par Pau-Orthez qui menait encore de treize points (72-59) à la 31^e minute avec un duo Harper-Morency déchaîné, Cholet a fini en trombe dans le sillage de John Cox pour rester à la quatrième place ex aequo avec Dijon, conduit par un Riley efficace (25 points à 4 sur 5 à trois points) et en balade contre la lanterne rouge désormais solitaire Antibes. Quant au PSG, il a eu chaud puisqu'il a dû disputer une prolongation pour s'imposer au Havre qui avait égalisé en fin de temps réglementaire par un Marc Salyers pourtant peu en verve (4 sur 12). Enfin, la situation s'aggrave à Gravelines, battu pour la troisième fois d'affilée au Sportica en Pro A – par l'ASVEL – après Dijon et Strasbourg.

CHOLET 94 87 PAU-LACQ-ORTHEZ

Quart-temps : 19-19, 23-20, 15-30, 37-18. Arbitres : MM. Dubois, Canet et Rosso.

CHOLET : Burrell (6), Chatfield (6), Cox (9), Ho You Fat (2), Jomby (19), Kante (9), L. Wilson (17), Marquis (9), Morin (1), Stoglin (16). **Entraîneur** : J.-M. Sousa.
PAU-LACQ-ORTHEZ : Denave (16), A. Harper (20), Morency (15), Nikolov (9), Nivins (9), R. Lesca (5), A. Sylla (1), Thompson (12). **Entraîneur** : C. Bergeaud.

L'Équipe – Dimanche 17 novembre 2013



BASKET. Courtisé par Bourg-en-Bresse (Pro B), le pivot américain Justin Burrell est parti pour... rester à Cholet.

PAGE 10

Le Courrier de l'Ouest – Lundi 18 novembre 2013

Questions pour un pivot

BASKET - Pro A. Courtisé par Bourg-en-Bresse (Pro B), l'Américain Justin Burrell n'a jamais été aussi près d'un départ de Cholet. « Non, il va rester », certifie Thierry Chevrier.

PRO A	
Cholet-Pau-Orléans	24-37
Dijon-Antibes	17-27
Gravelines-Villeurbanne	14-28
Le Havre-Paris-Levallois	32-38
Nantes-Strasbourg	28-34
Nanterre-Villeneuve	21-21
Le Mans-Strasbourg	21-21
Limoges-Nancy	21-21

	N	J	P	D	P
1. Roanne	25	7	1	1	602 494
2. Le Mans	23	7	1	1	496 407
3. Orléans	22	6	1	1	432 422
4. Cholet	21	7	5	2	534 540
5. Metz	21	7	5	2	512 475
6. Le Val	16	7	4	3	417 401
7. Strasbourg	11	7	4	3	412 412
8. Nancy	11	7	5	2	424 421
9. Villeneuve	10	7	5	2	551 536
10. Pau-Orléans	10	7	5	2	395 348
11. Limoges	10	7	5	2	330 335
12. Dijon-Antibes	10	7	5	2	421 375
13. Gravelines	10	7	5	2	436 432
14. Nantes	10	7	5	2	484 416
15. Pau-Orléans	10	7	5	2	471 311
16. Antibes	10	7	5	2	436 512

Tristan BLAISONNEAU
tristan.blaisonneau@les-tribunes-cholet.com

Justin Burrell reportera-t-il le maillot de Cholet Basket cette saison ? Ces derniers jours, cette question a pris de l'ampleur à la faveur de bruits de couloirs de plus en plus insistants. L'actuel pivot américain de Cholet Basket serait proche d'un accord avec Bourg-en-Bresse (Pro B). Vrai ou faux ? Tour d'horizon.

1 Justin Burrell a-t-il le niveau Pro A ?

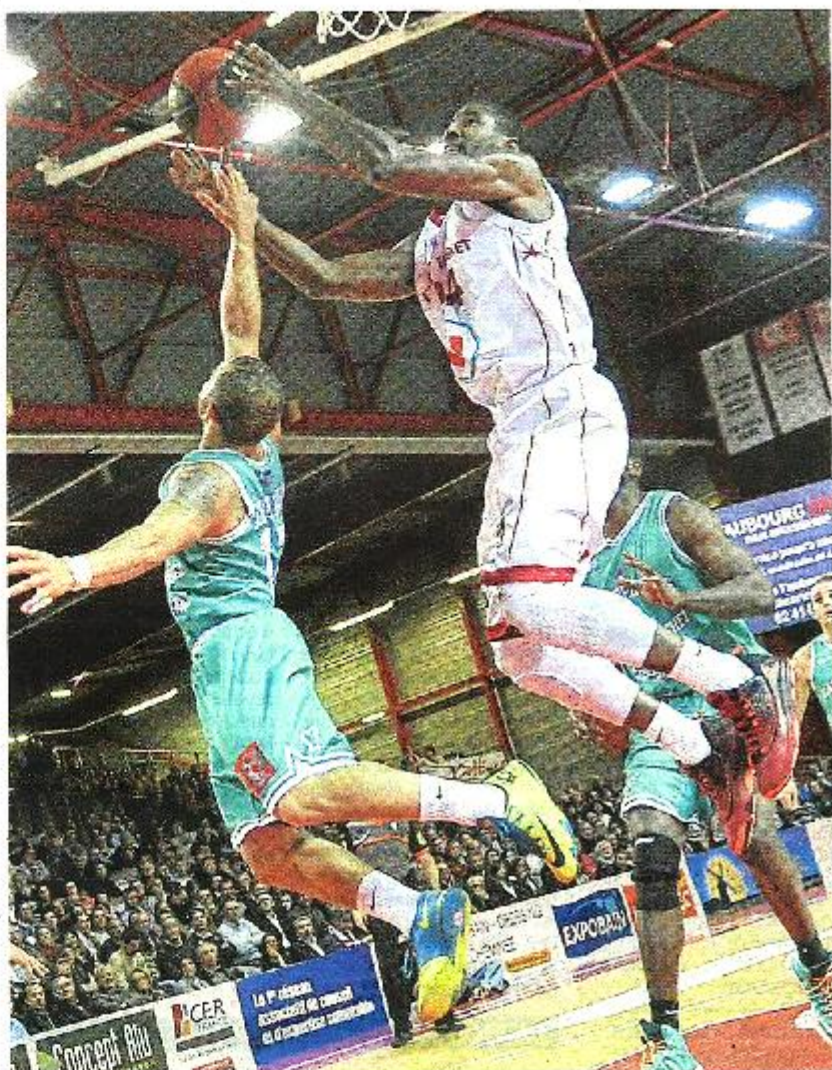
Poser la question, c'est quasiment y répondre. Après sept matches, le pivot choletais affiche des statistiques (4,7 points, 1,7 rebond et 5 d'évaluation en 14 minutes) prouvant qu'il n'a toujours pas pris ses marques en Pro A. Samedi, l'Américain s'est plutôt montré à son avantage pour limiter l'impact du Palois Ahmad Nivins, mais il n'a joué que deux minutes après la pause... L'an passé, Justin Burrell carburait pourtant au super sous les couleurs de Châlons Reims (12,9 points, 7,2 rebonds, 16,3 d'évaluation en 26'). Mais c'était en Pro B, division où évolue Bourg-en-Bresse.

2 Pourquoi Bourg-en-Bresse le veut-il ?

Victorieux de sept de ses huit derniers matches, le club bressan a le vent dans le dos, mais affiche parallèlement un manque criant au poste de pivot où l'Américain John Ofoegbu tourne à... 1,5 rebond et 1,3 d'évaluation depuis 4 matches.

3 Cholet veut-il lâcher Burrell ?

En parlant du principe que les dirigeants choletais sont conscients du faible apport de Burrell, même en simple rotation de Claude Marquis, la



Cholet, La Meillerie, samedi. Avec 6 points et 1 rebond, Justin Burrell a rendu samedi face à Pau une de ses copies les plus abouties de la saison. Photo (1) - Hienne LIZAMBARD.

réponse est oui. Mais interrogé hier sur un possible départ du pivot vers Bourg, Thierry Chevrier, le manager choletais, s'est montré catégorique. « Les discussions avec Bourg ont existé, mais Justin n'ira pas, jure-t-il. Pour l'instant, on continue comme ça. »

4 Burrell finira-t-il la saison à Cholet ?

Inévitablement, la question qui se pose. Samedi, Burrell sera - probablement - choletais pour le derby face au Mans. Mais ensuite ? « On ne va pas changer pour

changer », dit Chevrier. Soit. Sauf qu'en coulisses, Burrell a également reçu une proposition émanant du Japon. Les dirigeants choletais restent donc en éveil. Au cas où...

Ils sont capables du pire et du meilleur



John Cox.

Les Choletais ont confirmé samedi qu'ils étaient capables de renverser des montagnes. Du moins quand ils affichent l'envie de faire corps collectivement...

Que retenir du succès de Cholet face à Pau, samedi (94-87) ? 1. Que les Choletais sont navrants quand ils abusent des exploits personnels, oublient de défendre et proposent un jeu sans ligne directrice. Samedi, cela fut le cas durant 32

minutes, le temps de voir les Béarnais s'amuser (59-72). 2. Que les Choletais ne baissent pas les bras. C'est l'une de leurs principales qualités cette saison. « On n'a jamais rien lâché », clament ainsi, en chœur, Steve Ho You Fat, Claude Marquis ou Lamine Kanté. « On a joué ensemble durant le 4^e quart temps », complète John Cox pour expliquer le réveil des siens, auteurs d'un 35-15 au cours des huit dernières minutes. C'était

nécessaire pour renverser la situation, mais pourquoi pas les Choletais ne l'ont-ils pas fait plus tôt ? Cox étale l'interrogation en se tournant vers l'avenir : « Ce genre de match peut apporter plus de maturité à l'équipe », répond-t-il. « On a eu les ressources mentales pour aller chercher la victoire, c'est important, conclut Jean-Manuel Sousa. Les groupes se construisent aussi dans la difficulté. »

T. B.

■ Le Mans, c'est l'après-midi

Cholet Basket évoluera encore à La Meillerie samedi prochain mais à un horaire très inhabituel. Le derby face au Mans sera en effet retransmis en direct sur France 3 à 15 h 05. Le match des Espoirs se jouera vendredi soir à 19 heures.

■ L'EuroChallenge en deux temps

Cholet Basket jouera son prochain match d'EuroChallenge le mardi 26 novembre au Danemark face au Bakken Bears Invalncus lors des deux premières journées. L'autre rencontre de la 3^e journée du groupe G se déroulera en revanche dès demain. Elle opposera les Finlandais de Kataja aux Hollandais de Leiden.

■ Nanterre a réagi

Une petite semaine après leur premier - et seul - échec de la saison face au Mans (67-69), les champions de France de Nanterre ont renoué avec le succès en remportant le choc au sommet de la 7^e journée face à Orléans (71-69). Menés de 15 points (40-55) à la 32^e minute, les joueurs de Pascal Donnadieu se sont appuyés sur DeShaun Thomas (20 points) pour renverser la vapeur et consolider leur première place au classement.

AGENDA

La 8^e journée

Samedi 23 novembre

Cholet - Le Mans

A 15 h 05 sur France 3

Chalon - Gravelines

Nancy - Villeurbanne

Orléans - Antibes

Paris-Levallois - Dijon

Dimanche 24 novembre

Strasbourg - Pau-Orléans

Lundi 25 novembre

Limoges - Nanterre

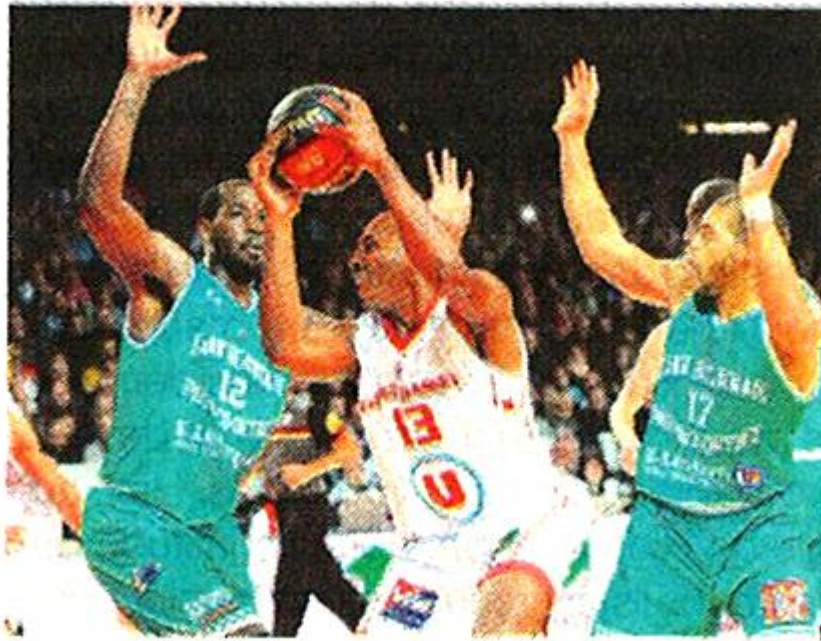
A 20 h 30 sur Sport +

Mardi 26 novembre

Roanne - Le Havre

A 20 h 45 sur Canal + sport

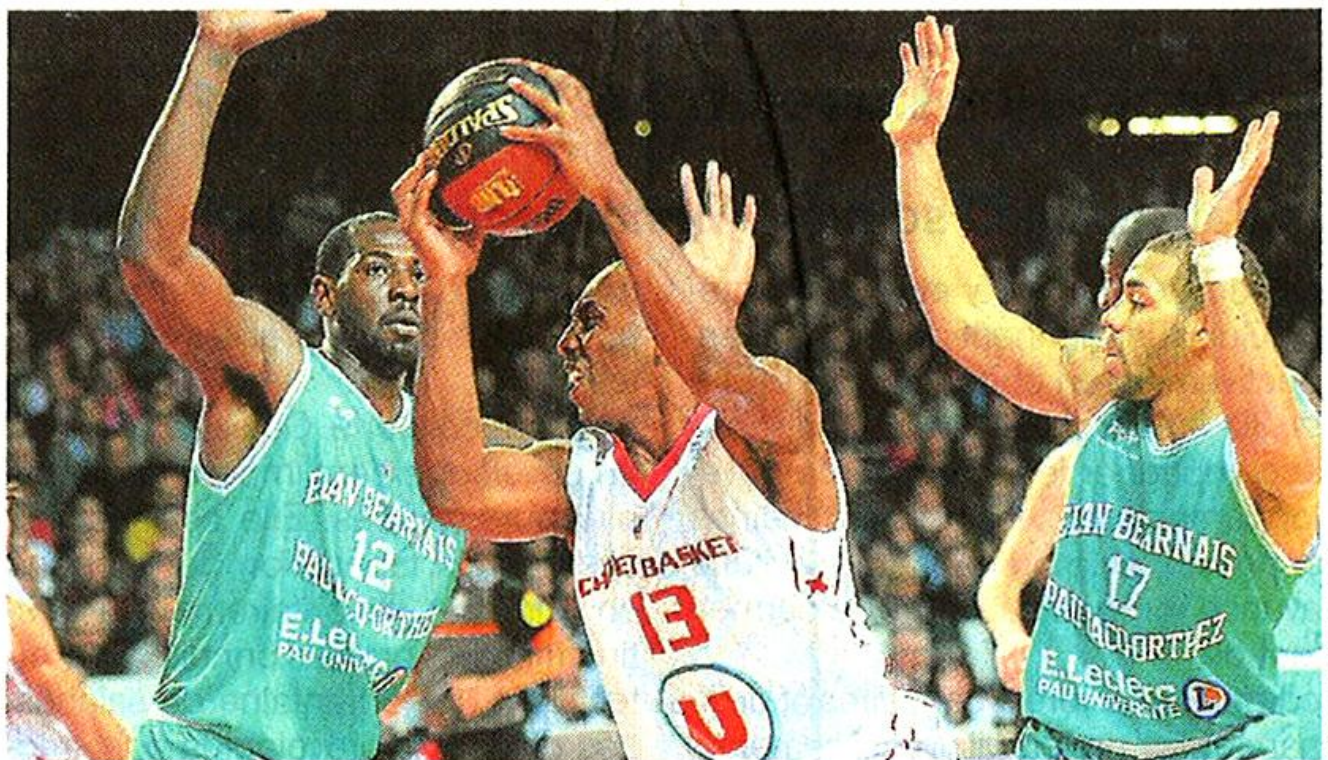
Face à Pau, Cholet s'est forgé un moral d'acier



Georges Mesnager

page 5

Ouest France – Lundi 18 novembre 2013



Georges Mesnager

Victoire de Cholet-basket contre Pau-Orthez : 94-87. Est-ce grâce à l'ambiance mise par les cinq milles spectateurs de la Meilleraie que les basketteurs choletais ont réussi à renverser la tendance samedi soir ? En tout cas, l'apport du public a certainement joué dans la reprise en main des hommes de Jean-Manuel Sousa dans le dernier quart temps puisque CB a réussi à s'imposer sur son terrain. Lire également dans le Cahier Sports de lundi.

Ouest France – Lundi 18 novembre 2013

Nanterre est renversant, l'ASVEL enchaîne enfin

Pro A. Après un début de saison catastrophique, l'ASVEL est enfin à la hauteur de ses ambitions. De son côté, après deux défaites consécutives, Cholet repart de l'avant. Malméné, Nanterre a renversé Orléans et rasé leader.

Nanterre - Orléans 71-69

(14-13, 14-15, 12-20, 31-21)

NANTERRE : Meacham (6), Judith (10), Lighty (7), Thomas (20), Passave-Ducteil (4), Foster (4), Daniels (15), Corosine (5).

ORLÉANS : Noël (10), McAlarney (15), Harris (9), Lebrun (6), Loum (2), Greene (10), Dials (10), Raposo (7).

Cholet - Pau-Orthez 94-87

(19-19, 23-20, 15-30, 37-18)

CHOLET : Stoglin (16), Chatfield (8), Jomby (19), Wilson (17), Marquis (9), Cox (9), Kanté (9), Ho You Fat (2), Burrell (6), Morin (1).

PAU-ORTHEZ : Lesca (5), Nikolov (9), Denave (16), Nivins (9), Sylla (1), Thompson (12), Harper (20), Morency (15).

Le Havre - Paris-Levallois 82-85

(22-19, 13-26, 21-13, 20-18)

LE HAVRE : Banks (14), Hatcher (12), Pitard (12), Smith (14), Invernizzi (8), Fofana (9), Brown (2), Salyers (11).

PARIS-LEVALLOIS : Ewing (10), Ndoye (9), Anagnonye (6), Lang (2), Oniangue (7), Williams (18), Sanc (4), Albicy (16), Brown (13).

Gravelines-Dunkerque - ASVEL 64-69

(18-18, 16-17, 21-18, 9-18)

GRAVELINES : Rousselle (5), Diabaté (14), Johnson (2), Akpomedah (10), Camara (4), Holland (9), Lewis (13), Kennedy (7).

ASVEL : Nsonwu-Amadi (10), Morlende (6), Wright (7), Jackson (13), Larrouquis (15), Leslie (4), Sy (12), Joseph (2).

Roanne - Chalon-sur-Saône 58-64

(12-15, 14-19, 18-14, 20-10)

ROANNE : Amagou (7), Crédit (12), Samnick (19),

Lyons (12), Inglis (2), Hagins (2), Sangare (2), Green (2).

CHALON-SUR-SAONE : Slaughter (6), Tchicamboud (15), Jean Baptiste Adolphe (7), Joseph (14), Brockman (6), Evtimov (8), Ndumba-Capela (4), Aboudou (4).

Dijon - Antibes 77-57

(31-15, 14-11, 14-16, 18-15)

DIJON : Mutuale (1), Mendy (5), Riley (25), Traoré (4), Harris (11), Aboudou (4), Dobbins (16), Campbell (11).

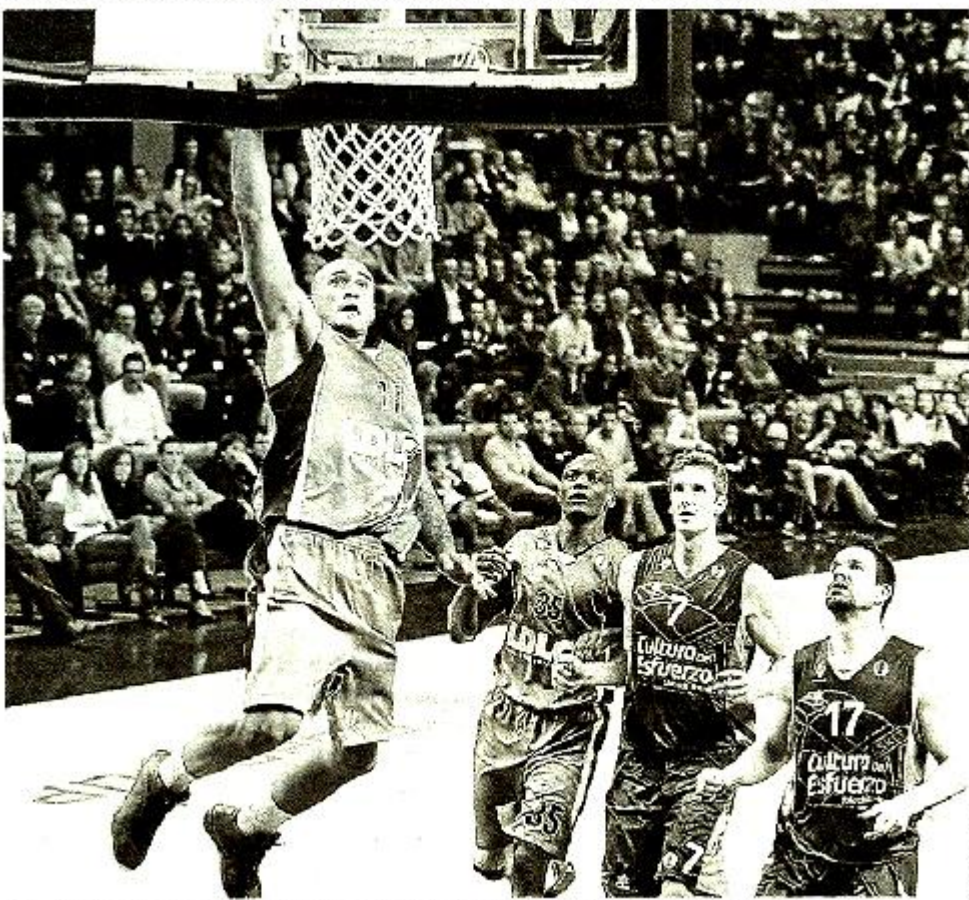
ANTIBES : Blue (9), O'Bannon (24), Bryan-Amaring (14), Vebobe (2), De Jong (5), Bah (3).

Aujourd'hui (20h30) : Le Mans - Strasbourg

Demain (20h45) : Limoges - Nancy

	% G	J	G	P
1 Nanterre	87,5	8	7	1
2 Limoges	83,3	8	5	1
3 Orléans	71,4	7	5	2
4 Cholet	71,4	7	5	2
5 Dijon	71,4	7	5	2
6 Le Mans	68,7	8	4	2
7 Strasbourg	57,1	7	4	3
8 Nancy	50,0	6	3	3
9 Villeurbanne	42,8	7	3	4
10 Paris-Levallois	42,9	7	3	4
11 Le Havre	20,0	7	2	5
12 Chalon/Saône	28,0	7	2	5
13 Gravelines	28,6	7	2	5
14 Roanne	28,6	7	2	5
15 Pau-Orthez	28,0	7	2	5
16 Antibes	14,3	7	1	6

8^e journée - Samedi 23 novembre : Chalon/Saône - Gravelines; Cholet - Le Mans; Nancy - Villeurbanne; Orléans - Antibes; Paris-Levallois - Dijon; Dimanche 24 : Strasbourg - Pau-Orthez; Lundi 25 : Limoges - Nanterre.



Edwin Jackson et l'ASVEL à la relance avec trois victoires consécutives.

Cholet d'abord en lambeaux, puis en costume de patron

Pro A. Cholet - Pau-Orthez : 94-87. L'équipe des Mauges a démontré deux visages opposés. D'abord impuissante, elle trouva des ressources insoupçonnées pour terminer sous son meilleur profil. C'est bon pour le moral !

Galvanisés

Certains matches sont plus marquants que d'autres. Celui de samedi face à Pau devrait rester dans les esprits choletais un bon moment. La troupe à Jean-Manuel Sousa est en effet passée par tous les sentiments sur ces quarante minutes-là : l'impuissance d'abord face à des Palois résolument tournés vers l'offensive, capables de bouger la balle à la vitesse de l'éclair ; puis la frustration de ne pas arriver à imposer son jeu devant un adversaire diminué par les absences ; et enfin la plénitude après avoir renversé une situation franchement compromise à l'entame du dernier quart-temps (57-70, 31'). Bref, en terme d'intensité émotionnelle, les Choletais vont pouvoir s'appuyer sur cette rencontre pour se forger un moral d'acier. « On va ressortir renforcé de cette victoire. J'en suis sûr, » pronostique d'ailleurs Justin Burrell.

« On n'a rien lâché. C'est la leçon à retenir de cette rencontre, insiste de son côté un Lamine Kanté précieux dans la rotation samedi (9 points à 4/4 aux tirs) . On s'est battu, à -12, pour revenir. En équipe. Le public nous a poussés. On n'a pas douté, même si on a failli. » Pendant trois quart-temps, CB a en effet subi, faute d'imposer sa défense pour contrarier la meilleure attaque de Pro A. Le succès n'en est que plus savoureux : « Pau a beaucoup de qualités, une grosse attaque ; du coup, l'équipe gagne vraiment en maturité avec ce retour au score », analyse John Cox, encore gêné par son doigt. « J'ai encore souffert, confie l'intéressé. Sur les dribbles, les passes, les shoots... Mais



a l'image de Wilson dans le dernier quart, Cholet-Basket a retrouvé son basket et renoué avec la victoire en championnat.

dans le money-time, on oublie le douleur. On donne tout ce qu'on a ! » Sa ligne de stats n'a d'ailleurs pas trop souffert de ce bobo récalcitrant (9 points, 7 fautes provoquées, 3 rebonds, 4 passes en 32').

Une stratégie payante

Clairement, le match s'est gagné sur le banc, samedi soir. Pas particulièrement grâce à l'apport des rotations, qui ne démeritaient pas, mais grâce au choix de Jean-Manuel Sousa de passer en zone-pressé tout-terrain au début du dernier acte, quand la situation était la plus critique donc. « Ce fut même le tournant

du match, reconnaît Claude Bergeaud, toujours fair-play. Notre impuissance sur cette zone nous a été préjudiciable, sans compter qu'elle a complètement ralenti nos montées de balle. » Subitement incapable d'imprimer son propre tempo aux débats, Pau-Orthez a alors subi le réveil choletais.

« De toute façon, on n'avait plus le choix, explique Jean-Manuel Sousa pour justifier son option défensive. En homme à homme, on n'arrêtait personne, et quand on commençait à défendre, on se prenait des shoots à 3 points dans la figure. La zone-pressé puis la zone ont fonctionné, c'est bien mais ce ne sera

pas toujours le cas. »

Somptueux dernier quart

Le Cholet aperçu dans ces 10 dernières minutes ressemble à celui d'octobre, invaincu, et porté disparu depuis début novembre. Arc-bouté sur une rigueur défensive inébranlable, CB a pu asséoir sa domination sur une base solide. « Il fallait rester solidaires, en collaborant en défense, remarque Claude Marquis. C'est-à-dire bien rester sur son joueur et faire l'extra pour aider les copains. C'est par une défense en équipe que l'on gagne ce match. Ensuite, on devient euphoriques, on prend des rebonds, on remet de la vitesse. On impose notre jeu. » Avec deux chefs artificiers pour initier le bouquet final : Jomby et Wilson. « C'est une victoire d'équipe, minimise l'Américain. Je retrouve de l'adresse au meilleur moment, c'est vrai, mais sans une grosse défense, on ne fait rien derrière. Il fallait faire cet effort, on l'a fait. Sans paniquer. D'ailleurs, on avait le temps de revenir. L'important était de rester lucide. Il y avait la place. » La preuve. Même si la notion d'espace fut tout relative dans ce match, sur le parquet comme au tableau d'affichage.

Christophe MAZOYER
(avec J. P.)

Les deux prochains matches décalés. La réception du Mans, samedi à la Meilleraie, aura lieu à 15 h tandis que le match à Paris-Levallois, prévu le samedi 30 novembre, aura finalement lieu la veille (20 h).

Ouest France – Lundi 18 novembre 2013

Le Mans, jamais deux sans trois

Les grosses écuries de Pro A réussissent bien aux Manceaux. Une semaine après s'être offert le scalp du champion Nanterre, la troupe de JD Jackson a parfaitement enchaîné hier soir sur son parquet d'Antarès en dominant le vice-champion, Strasbourg (84-68). Soit un troisième succès de rang pour le MSB qui rejoint Cholet, Orléans et Dijon, qui se partagent la troisième place avec le même bilan (5 victoires, 2 défaites).

Invaincu à domicile, Le Mans a rendu une belle copie en défense contre une équipe strasbourgeoise peu inspirée mais aussi fatiguée. À noter également la belle performance du champion d'Europe Charles Kahudi (14 pts, 7 rbds, 4 pd en 33').

Pro A (7^e journée)

Hier : Le Mans - Strasbourg..... 84 - 68
Ce soir : Limoges - Nancy..... -

	% G	J	G	P
1. Nanterre	87,5	8	7	1
2. Limoges	83,3	6	5	1
3. Orléans	71,4	7	5	2
4. Dijon	71,4	7	5	2
5. Cholet	71,4	7	5	2
6. Le Mans	71,4	7	5	2
7. Strasbourg	50,0	8	4	4
8. Nancy	50,0	6	3	3
9. Villeurbanne	42,9	7	3	4
10. Paris-Levallois	42,9	7	3	4
11. Le Havre	28,6	7	2	5
12. Chalons/Saône	28,6	7	2	5
13. Gravelines	28,6	7	2	5
14. Roanne	28,6	7	2	5
15. Pau-Orthez	28,6	7	2	5
16. Antibes	14,3	7	1	6

PRO A

Limoges - Nancy 71 - 74

	%G	J	G	P	p	c
1. Nanterre	87,5	8	7	1	640	563
2. Cholet	71,4	7	5	2	564	547
3. Dijon	71,4	7	5	2	512	478
4. Orléans	71,4	7	5	2	531	494
5. Limoges.....	71,4	7	5	2	540	481
6. Le Mans.....	71,4	7	5	2	494	472
7. Nancy.....	57,1	7	4	3	538	532
8. Strasbourg	50,0	8	4	4	610	599
9. Villeurbanne	42,9	7	3	4	551	553
10. Paris-Levallois.....	42,9	7	3	4	553	586
11. Le Havre	28,6	7	2	5	530	553
12. Chalon/Saône.....	28,6	7	2	5	481	513
13. Gravelines	28,6	7	2	5	456	482
14. Roanne	28,6	7	2	5	449	465
15. Pau-Orthez	28,6	7	2	5	577	617
16. Antibes	14,3	7	1	6	436	527

Le Courrier de l'Ouest – Mercredi 20 novembre 2013

Pour lire le résumé du match, [cliquez-ici](#).