

CB - Gravelines : la parole est aux défenses

Battus par Pau-Orthez samedi soir, les Choletais retrouvent ce soir La Meilleraie où ils tenteront de prendre le meilleur sur Gravelines, quatrième de Pro A.

Après Pau-Orthez samedi, c'est Gravelines, une autre formation du Top 4 de Pro A, qui pointera le bout de son museau ce soir à La Meilleraie. Et comme les Béarnais, les Nordistes ont une grande faim de victoire. « Nous avions gagné le match aller de six points,

Gravelines n'encaisse en moyenne que 73,8 points par match

alors si nous remportons le retour, nous compterons deux victoires d'avance sur Cholet plus le point average. A quatre journées de la fin, cet avantage serait déterminant... ». L'entraîneur des Maritimes Fabrice Courcier ne s'est pas trompé dans son calcul. Ce soir Gravelines a bel et bien l'occasion d'écarter un candidat direct dans la course à la quatrième place. Mais des calculs, son homologue choletais en a également fait. Et lui aussi sur la base d'une victoire de sa formation... « Si nous gagnons ce match, nous aurons 99 % de chance de jouer le play off », commente ainsi Erman Kunter qui devra patienter ce matin avant de savoir s'il pourra ou non compter sur Cédric Ferchaud, blessé à la cheville depuis jeudi dernier.

Les Nordistes ne lâchent jamais
Sans son leader défensif, la formation des Mauges n'a pas tenu la dis-

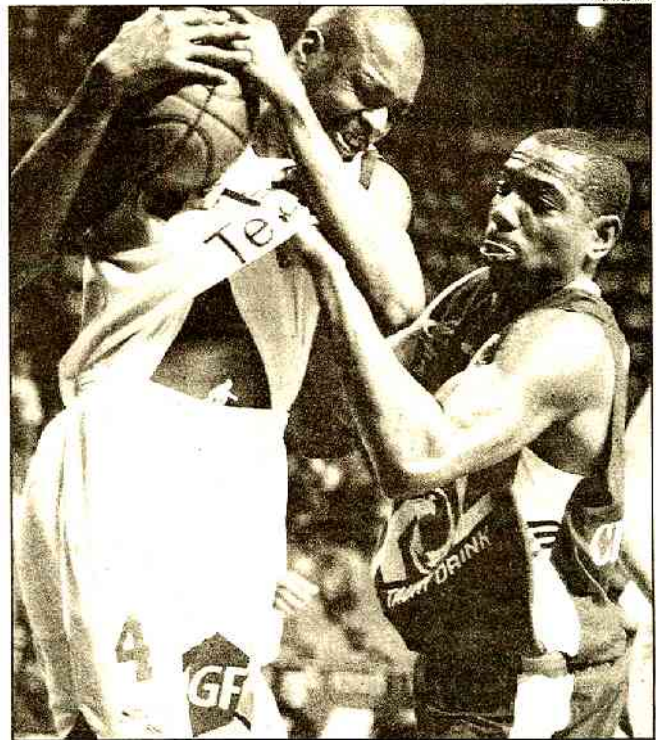
tance samedi contre l'Elan Béarnais, meilleure attaque de Pro A. Saura-t-elle se montrer plus à son avantage cette fois-ci face à la deuxième défense de l'Hexagone ?

« Dimanche, j'ai revu la cassette de notre match face à Pau. L'écart de neuf points est flatteur pour nous mais je peux quand même dire que nous avons fait un bon match pendant au moins 30, voire 32 minutes. Mais pour gagner contre Pau, une équipe construite pour l'Euroleague, il faut tenir 40 minutes », note Kunter qui s'empresse de faire le lien avec l'affrontement de ce soir. « Gravelines est une équipe composée de joueurs très expérimentés qui ne lâchent jamais rien et qui adorent contrôler le match tout le temps ». En conséquence, les Choletais savent que leur salut passera par un engagement défensif de tous les instants, seule méthode susceptible d'empêcher les Nordistes d'imposer leur tempo... défensif.

CB, « une équipe à surveiller dans sa totalité »

Pour ne pas avoir su le faire samedi, Bourg n'a inscrit que 56 points et laissé Gravelines glaner son dix-huitième succès de la saison, conquis en grande partie dans le sillage du quatuor Perica (16 points, 15 rebonds), Strong (11 pt, 7 rbd), Adomaitis (16 pt) et Lear (15 rbd).

« Pour nous, l'objectif à Cholet est de



La bataille défensive s'annonce farouche entre Miller et les Nordistes d'un côté et Bilba et les Choletais de l'autre

défendre aussi sérieusement qu'à Bourg, explique d'ailleurs Courcier. Ensuite, nous connaissons les forces de CB. Ces derniers temps, Lyday est leur leader offensif mais tous ses partenaires sont aussi capables de porter l'équipe offensivement. C'est pourquoi nous devons être capables d'arrêter cette équipe dans sa

totalité, si nous voulons gagner avec notre basket ».

Entre des Maritimes, qui chercheront donc à se montrer intraitables en défense, et des Choletais qui font également de la défense leur priorité à chaque rencontre, le duel de ce soir s'annonce forcément... défensif.

Tristan BLAISONNEAU

CHOLET BASKET		LA MEILLERAIE 20H00		GRAVELINES	
C. Marquis (2 m)	D. Hayes (1,96 m)	D. Adomaitis (Lit. 2,01 m)	I. Perica (Cro. 2,03 m)		
T. Lyday (US. 1,91 m)	A. Woolridge (US. 1,83 m)				
C. Akpomedah (2,03 m)	M. Gélalabale (2 m)	D. Strong (US. 1,99 m)	K. Korytek (Pol. 2,12 m)		
Entraîneur : Erman KUNTER		Entraîneur : Fabrice COURCIER			
• LE BANC •					
4. J.-M. Mipo'ka (1,98 m)	9. C. Ferchaud (1,92 m)	4. C. Miller (2,10 m)	11. B. Georget (1,97 m)		
5. F. Fielcher (US. 2,04 m)	10. J. Bilba (1,98 m)	5. A. Bouziane (1,90 m)	13. B. Radunovic		
7. R. Malet (1,92 m)	13. S. Ben Driess (2,05 m)	9. G. Lear (US. 2,04 m)	(Ser.-M. 2 m)		
8. R. Desroses (1,99 m)	14. D. Hayes (1,96 m)	10. A. Kerckhof (1,94 m)			
• LES 5 DERNIERS DUELS •					
4 vict. de CB : 83-70 (P.O. 2002/03), 99-95 (2001/02), 84-73 (2000/01), 69-67 (99/2000). 1 vict. de Gravelines : 78-64 (2002/03)					
ARBITRES : MM. Bretagne, Roman et Karaquillo			ESPOIRS : 17h15		

Echos des parquets

La 30^e journée

Le Mans - Hyères-Toulon (90-79)
Roanne - Bourg-en-Bresse (67-82)
Limoges - Besançon (88-80)
Vichy - Paris BR (75-82)
Pau-Orthez - Dijon (88-74)
Cholet - Gravelines (83-89 a.p.)
Nancy - Le Havre (70-84)
Strasbourg - Reims (88-83)
Villeurbanne - Chalons-sur-Saône (69-73)

Entre parenthèses, le score à l'aller
Classement : 1. Le Mans 53 ; 2. Pau-Orthez 52 ; 3. Chalons-sur-Saône 49 ; 4. Gravelines et Le Havre 47 ; 6. Cholet, Dijon et Strasbourg 46 ; 9. Reims 43 ; 10. Nancy 42 ; 11. Paris BR, Villeurbanne, Hyères-Toulon et Vichy 41 ; 15. Bourg-en-Bresse 39 ; 16. Roanne 38 ; 17. Besançon 36 ; 18. Limoges 35

Les Choletais revanchards

Leur fin de match à Gravelines début janvier, les Choletais ne l'ont toujours pas oubliée. Avant de s'incliner au terme de la prolongation (83-89), les hommes d'Erman Kunter avaient eu à deux reprises la balle de match en main. Mais à 20 secondes de la fin du temps réglementaire (75-75), Akpomedah ratait deux lancers francs

puis Claude Marquis était sanctionné d'un passage en force sur Perica.

Les rebonds records de Gravelines

En captant 58 rebonds samedi à Bourg, Gravelines a établi le nouveau record de la saison dans ce domaine. En Bresse, Lear et Perica (15 rebonds chacun) ont nettement dominé les débats dans la raquette.

Gravelines en avion

A l'instar de Pau-Orthez, les Nordistes ont choisi l'avion afin de rallier Cholet ce matin et de mettre toutes les chances de leur côté.

Incertitude concernant Ferchaud

Blessé à la cheville et absent contre Pau samedi, Cédric Ferchaud - qui a toujours mal - s'est contenté de shooter hier à l'entraînement. Une décision sera prise au tout dernier moment quant à son éventuelle participation au match de ce soir. Sa rentrée devrait vraisemblablement se faire vendredi à Dijon.

Les Choletais prêts pour le combat défensif

L'équipe d'Erman Kunter enchaîne les gros matches. Après Pau, place maintenant à Gravelines. Très importante d'un point de vue mathématique, cette affiche promet une intensité digne des play-offs.

Pau-Orléans a démontré en avril dernier à Cholet son statut de grand favori au titre, et ce malgré sa 2e place derrière les réductibles Maugeais. Lorsque les Pelots jouent en la sorte, avec son efficacité très fouille, ils sont véritablement imbattables en France. « C'est possible, ils sont vraiment forts », admet Erman Kunter.

« Même si la réputation d'« énorme » s'est accrue, le coach de CB estime que l'Elan est « une équipe jouable. Notre 2e quart-temps a été bon, sauf à la fin. Et si on ne compte pas trois points de retard à la mi-temps, la suite du match aurait été très ouverte. » Mais il n'a été à l'arrêt.

Gravelines veut distancer CB

Gelabate et ses Aigles, donc, doivent relever le défi. Après le succès à domicile du 14 avril dernier face au Mars, ils avaient parfaitement compris en affrontant à Nancy, et à Barançon-en-coupe, la grosse référence qui cue « l'aveugle » et ce soir est d'un niveau très élevé. « J'ai vu toutes les KF des matches de Gravelines. Ils ont bien joué contre Le Mans, contre Pau, et ils viennent de gagner à Bourg-en-Bresse où ils ont été très simples », souligne Kunter. « Ils ont beaucoup d'expé-

rience, mais j'ai confiance. Nous avons perdu après prolongation à l'aller. C'est à notre tour maintenant de l'emporter. »

Un succès serait une belle réaction après la déroute face à Pau, mais il serait surtout synonyme d'une très bonne opinion. « Si en général, on aura 99 % de chances de faire les play-offs », note Kunter.

Quatrième avec deux points de retard sur Chalons, et un avantage sur CB, Gravelines est « déjà en fait content, bien entendu, de l'importance de cette rencontre. « Nous ne sommes pas dans les meilleures conditions pour récupérer la 3e place », indique Fabrice Courcier, le coach gravelinois. « Les cinq derniers matches sont capiteux, notamment ce déplacement à Cholet. Si nous avons la chance de gagner, nous repousserons Cholet à deux points à quatre journées de la fin. »

« L'équipe nordiste amène dans les Vosges avec une grosse motivation, celle qui a permis à Bourgen-Bresse d'être en tête. »

« On a été capables de développer une défense avec beaucoup d'intensité et de combats. C'est une chose très intéressante avant Cholet, qui est capable à la maison de s'enflammer », analyse Fabrice Courcier. « Les play-offs n'ont pas encore commencé, mais sont devenus déjà là.

J. D.



Le Choletais Igor Perica, 10 points et 10 rebonds à Bourg samedi dernier, est toujours en forme du moment côté Gravelinois. Jim Bilba et les autres choletais doivent se montrer vigilants en défense.

rience, Gelabate et Hayas aux travaux forcés. Erman Kunter a convoqué hier matin ses 3 joueurs pour un séminaire spécifique. « En attaque, quelques fois, on prend des ballons pour rien (parfois) et ça ne lui profite de rien d'être en la sorte pas à l'heure de travailler », il faut travailler ça », indique le coach Lurc.

« Ferchaud de retour. L'arrière-école de CB, maître d'une saison de la cheval à jouer, se présente à l'entraînement d'été après-midi. Après la séance de son club, Erman Kunter devra à la rentrée dans l'attente pour la rencontre de ce soir.

« Retrouvailles. Après un match de championnat, Cholet basket et Gravelines se retrouvent hier mardi à midi un quart de finale de la coupe de France, à Castelsau-Léon. Les deux équipes ont couvert les deux clubs, mais c'est passé. Ils s'étaient également affrontés en quart de finale, aux 16 et en play-offs.

Ce soir, 20 h, à la Mellerie

CHOLET	GRAVELINES
4 Mipoka (1,98 m)	10 Miller (2,08 m)
5 Fletcher (2,03 m)	5 Bouziane (1,92 m)
6 Lyday (1,91 m)	7 Perica (2,02 m)
7 Malet (1,90 m)	8 Strong (1,99 m)
8 Desroses (1,97 m)	9 Lear (2,03 m)
9 Ferchaud (1,99 m)	10 Kerekhof (1,93 m)
10 Bilba (2,01 m)	11 Georget (1,97 m)
11 Marquis (2,05 m)	12 Adomaitis (2 m, Lit.)
12 Apomedah (2,01 m)	13 Radunovic (2,03 m, Serb-M)
13 Hayas (2,00 m)	14 Woolridge (1,83 m, Pol.)
14 Gelabate (2,00 m)	15 Korytek (2,12 m, Pol.)
Entraîneur: E. Kunter	Entraîneur: F. Courcier
Arbitres: M. Bédague, H. H. et K. K.	

Une rencontre à double enjeu

Battus par l'ogre palois samedi, les Choletais ne sont toujours pas officiellement qualifiés pour les play-off. Un succès, ce soir, leur permettrait de faire un grand pas en ce sens, et les ferait revenir à hauteur de Gravelines.

Cholet-Basket - Gravelines
ce soir, 20 h
à la Mellerie

Les sentiments choletais sont actuellement partagés. Samedi soir, Erman Kunter assurait que la 4e place demeurait toujours à portée de leurs doigts. Le lendemain, le coach maugeais faisait remarquer que la participation de son équipe aux play-offs n'était pas encore assurée. Deux jugements qui s'avèrent quelque peu paradoxaux mais conformes à la situation. Car si CB a pris une sérieuse option sur les play-offs, il n'en demeure pas moins que Reims s'accroche et ne compte aujourd'hui, à cinq journées du bas de la poule, que trois points de retard sur le trio composé de Cholet - Dijon et Strasbourg. Et quand on se souvient que les Maugeais avaient vu le Samedi des As leur passer sous le nez sur le fil, on comprend

la prudence qui anime Erman Kunter.

Ferchaud de retour ?

Cholet a toutefois l'avantage de tenir son avenir entre ses mains, ce qui n'est pas négligeable, loin s'en faut. « Une victoire face à Gravelines nous assurerait probablement de participer aux play-offs, note d'ailleurs le coach Lurc. Les joueurs en sont conscients. Pour nous, ce match est beaucoup plus important que celui face à Pau. » Et comment ! En cas de succès, CB pourrait faire d'une pierre deux coups : un très grand pas vers les play-offs et revenir à hauteur du BCM, actuellement 4e en compagnie du Havre.

Un BCM qui avait remporté le match aller (89-83). « Ce sont des adversaires très complets, estime Erman Kunter. Ils ont beaucoup de joueurs d'expérience, de nombreux étrangers. Ils sont capables de contrôler le rythme du match d'un bout à l'autre. » Comme les Maritimes ont su le faire à Bourg-en-Bresse samedi, s'imposant de 16 longueurs (72-56) dans le sillage d'un grand Pecica (16 points, 15 rebonds).

Une nouvelle fois, Cholet devra s'évertuer à défendre

Comme à son habitude, CB de-

vra donc s'évertuer à défendre avec aplomb sur Woolridge et consorts. « Il ne faudra pas laisser de shoots faciles comme nous l'avons fait parfois ces derniers temps, ajoute Erman Kunter. L'autre point important sera de ne pas perdre trop de ballons en attaque comme ce fut le cas par moment face à Pau. » A ce titre, le possible retour de Cédric Ferchaud serait le bienvenu. L'arrière choletais, après avoir passé la matinée entre les mains du kiné Serge Krakowiak, a retrouvé le chemin du parquet hier après-midi. Une décision quant à sa participation devrait être prise à l'issue de l'ultime entraînement de ce matin.

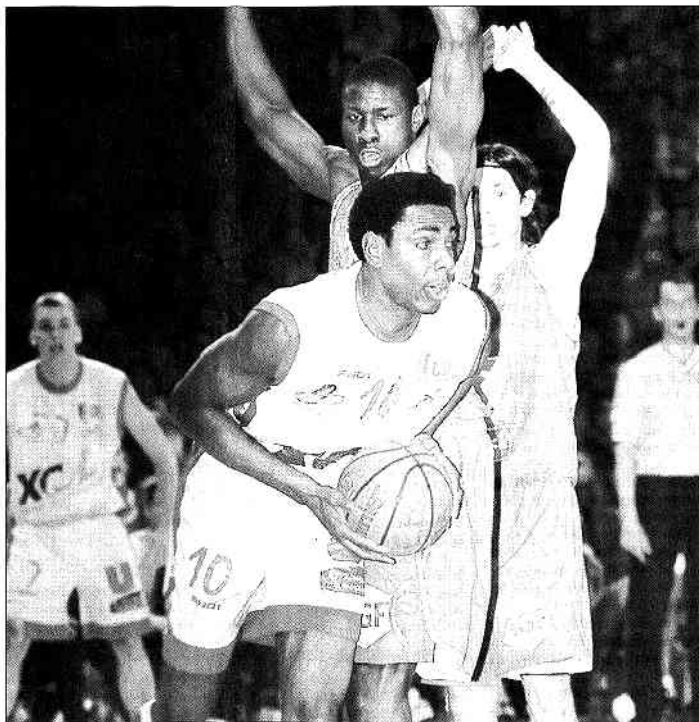
En tout cas, avec ou sans lui, Cholet-Basket sait qu'il abat une carte importante ce soir.

E. E.

Les équipes

Cholet-Basket : 4. Mipoka (1,98 m), 5. Fletcher (2,03 m, US), 6. Lyday (1,91 m, US), 7. Malet (1,90 m), 8. Desroses (1,97 m), 9. Ferchaud ? (1,99 m), 10. Bilba (1,93 m), 11. Marquis (2 m), 12. Apomedah (2,01 m), 13. Hayas (1,96 m), 14. Gelabate (2 m). Entraîneur : Erman Kunter.

Gravelines : 4. Miller (2,08 m), 5. Bouziane (1,92 m), 7. Perica (2,02 m, Cro), 8. Strong (1,99 m, US), 9. Lear (2,03 m), 10. Kerekhof (1,93 m), 11. Georget (1,97 m), 12. Adomaitis (2 m, Lit.), 13. Radunovic (2,03 m, Serb-M), 14. Woolridge (1,83 m, US), 15. Korytek (2,12 m, Pol.). Entraîneur : Fabrice Courcier.



Un rendez-vous à ne pas manquer pour Jim Bilba et Cholet Basket (Photo NR, Eric Pollet)

Cholet Basket se relance en battant Gravelines

photo CO-Etienne Lizambard



Victorieux de Gravelines à la Meilleraie, Gelabale et les Choletais ont renforcé leurs chances d'améliorer leur classement avant le play off. La surprise est venue de la défaite du Mans devant Hyères-Toulon.

PAGE 21

Sauf miracle, Reims et Nancy n'empêcheront pas Cholet Basket de participer au play off cette saison. A quatre journées de la fin de la saison régulière, Rémois et Nancéiens ont en effet quatre victoires de retard sur CB

Cholet y a mis l'art et la manière

Une victoire sur Gravelines (83-73) et un point-à-àverage positif avec les Nordistes, Cholet Basket a fait d'une pierre deux coups hier soir.

Contre Le Mans et Pau-Orthez, les Choletais ont rendu les armes contre beaucoup plus forts qu'eux. Hier, ils ont mis l'art et la manière pour se débarrasser de Gravelines, une équipe d'un calibre nettement inférieur, surtout quand Danny Strong, l'atout offensif n° 1 des Nordistes (17,9 points par match) passe la majeure partie de son temps sur le banc !

Dans le premier quart d'heure, l'Américain de Gravelines est d'ailleurs le premier à l'ouvrage. En signant un impeccable 3/3 derrière la ligne des 6,25 mètres durant les

Cholet étouffe Gravelines à coups de trois points

quatre premières minutes de la partie, il justifie son statut de meilleur marqueur nordiste. A ses basques, Gelabale, Akpomedah puis Ferchaud — qui effectue ainsi une rentrée express (3/36) avec une cheville douloureuse — tentent de freiner sa marche en avant mais ce sont finalement les hommes en gris qui y parviennent le mieux. Avec trois fautes au compteur dès la 13^e minute, Strong regagne en effet un banc qu'il ne quittera plus qu'avec parcimonie.

DeRon Hayes inscrit onze points dans le troisième quart

Si cette sortie est bénéfique pour CB, elle n'explique toutefois pas à elle seule la bonne tenue des Choletais hier. Car à vrai dire, à la 13^e minute, CB a déjà posé les premières pierres d'un succès que DeRon Hayes a

grandement façonné dans le troisième quart-temps.

De près (Marquis 7 points et Akpomedah 4 dans le premier quart temps) comme de loin (Malet 6 pt et Gelabale 7), les Choletais font donc rapidement tourner en bourrique la défense gravelinoise, guère habituée à tanguer autant (22-15, 9^e). Vifs, spontanés, culottés et adroits, à l'image d'un Malet particulièrement appliqué ou encore de Fletcher qui inscrit quatre de ses huit points à plus de 5 mètres du cercle, les hommes d'Erman Kunter ne lâchent pas leur proie, étrangement docile (32-20, 14^e; 46-30, 19^e), mais pas encore à terre.

Car leur jeu stéréotypé, les Nordistes le laissent aux vestiaires. Leur confirme une montée en puissance entraperçue au deuxième quart et ramène le BCM à portée de fusil de Cholet (48-43, 23^e). Mais plutôt que de s'affoler, CB resserre les rangs et met le feu derrière la ligne à 3 points. Hayes — une fois, deux fois, trois fois — il inscrit 11 points en 10 minutes ! — mais aussi Gelabale et Bilba enflamment La Meilleraie et le tableau d'affichage (67-50, 28^e).

Gravelines y a cru jusqu'au bout

Marquis, de retour sur le parquet dans le dernier acte, et Malet se chargent ensuite d'alliser le feu de la victoire (74-54, 34^e) au sein d'une défense maritime désespérément lente.

Mais contre toute attente, alors que la fête s'annonce belle, les Nordistes parviennent à se relancer. Radulovic et Adomaitis profitent à plein du

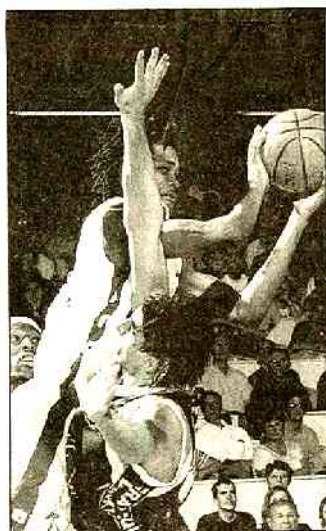


Ryan Fletcher et les intérieurs choletais se sont démenés sous les panneaux

gros travail défensif de leurs partenaires pour réduire l'écart à 9 unités (74-65, 36^e). Dès lors, la mission choletaise consiste à conserver la main et si possible plus de six points d'avance afin de récupérer le point à-àverage (Gravelines s'était imposé 89-83 à l'aller). Hayes (encore lui) et

Marquis, qui répondent aux dernières flèches de Perica et Lear, s'en acquittent à merveille. Leur dix-huitième succès de la saison, celui qui les rapproche encore un peu plus du play off (lire ci-dessous), les Choletais ne le lâchent plus (83-73).

Tristan BLAISONNEAU



Gelabale a une nouvelle fois gratifié le public de gestes spectaculaires

CHOLET : 83											GRAVELINES : 73										
											Score mi-temps : 46-35										
											Rd										
JOUEURS	Pts	Tirs	Lf	Off.	Def.	Ass.	Min.	Ev.			JOUEURS	Pts	Tirs	Lf	Off.	Def.	Ass.	Min.	Ev.		
Fletcher	8	4/8	-	1	2	3	14'15	10			Miller	2	1/5	-	2	2	1	13'48	3		
LYDAY	4	1/5	2/4	1	1	6	25'51	6			Bouziane	4	1/2	1/2	-	-	-	15'29	-2		
Malet	11	4/6	-	1	2	2	19'20	14			PERICA	11	4/9	3/5	1	6	-	28'23	13		
Desroses	4	1/4	2/2	-	1	1	11'52	0			STRONG	15	6/12	-	2	2	2	22'02	17		
Ferchaud	0	0/1	-	-	2	-	3'36	1			LEAR	15	5/10	5/5	3	3	1	24'47	15		
Bilba	7	2/6	1/2	-	2	-	18'15	4			Georget	-	0/4	-	3	1	-	13'19	-2		
MARQUIS	14	5/8	4/8	4	2	4	25'45	19			ADOMAITIS	6	2/5	2/2	-	2	1	28'14	1		
AKPOMEDAH	6	3/8	-	2	4	-	21'45	6			Radunovic	10	4/6	1/6	1	1	-	19'34	13		
HAYES	14	5/6	-	-	3	1	30'06	19			WOOLRIDGE	10	4/9	2/2	2	-	3	28'03	9		
GELABALE	15	3/8	7/8	3	2	1	29'15	14			Korytek	-	-	-	1	1	-	8'21	-2		
											Equipe	-	-	-	1	3	-	-	4		
TOTAUX	83	28/60	16/22	12	21	18	200'	93			TOTAUX	73	27/62	14/18	16	21	8	200'	69		
TIRS A 3 PTS : 11/21 (Malet 3/5, Bilba 2/5, Hayes 4/5, Gelabale 2/3, Lyday 0/1, Ferchaud 0/1, Akpomedah 0/1)											TIRS A 3 PTS : 5/19 (Strong 3/7, Radunovic 1/2, Bouziane 1/2, Miller 0/1, Georget 0/2, Adomaitis 0/3, Woolridge 0/2)										
FAUTES : 16 (Akpomedah, Marquis, Lyday 4)											FAUTES : 20										
ÉLIMINÉS :											ÉLIMINÉ : Strong (40')										
CONTRES : 2 (Akpomedah 2)											CONTRES : 2 (Perica, Radunovic 1)										
BALLES PERDUES : 18 (Lyday 6)											BALLES PERDUES : 2 (Adomaitis 5)										
INTERCEPTIONS : 33 (Marquis, Akpomedah 6)											INTERCEPTIONS : 9 (Perica, Radunovic 3)										
Plus gros écart : CB +20 (74-54, 34 ^e), Gravelines +2 (4-6, 2 ^e)																					
Evolution : 9-9 (4 ^e), 22-15 (9 ^e), 32-20 (14 ^e), 33-30 (16 ^e), 48-43 (23 ^e), 48-43 (23 ^e), 59-48 (27 ^e), 74-54 (34 ^e), 74-65 (36 ^e), 79-65 (38 ^e)																					
Arbitres : MM. Bretagne, Roman, Karaquillo																					
Spectateurs : 3.000																					

Kunter : « Un de nos meilleurs matchs de la saison »

Erman Kunter (entraîneur de Cholet) : « Je pense que c'est un de nos meilleurs matchs de la saison. Tout le monde a fait quelque chose. Bien sûr Gravelines a dû faire sans Strong, pénalisé par les fautes, mais de notre côté c'est Lyday qui a longtemps joué avec trois fautes sur les épaules. Après Le Mans, l'équipe avait prouvé qu'elle était capable de repartir de l'avant à Nancy. C'est bien de le refaire à nouveau après l'échec contre Pau... »

Fabrice Courcier (entraîneur de Gravelines) : « Ce soir, je regrette le manque de discipline et de rigueur de mon équipe. Nous n'avons jamais essayé de construire un jeu collectif. Quand on se retrouve rapidement dominé athlétiquement, le match devient forcément plus dur. Or, pour gagner ici, il aurait fallu avoir de réelles qualités dé-



Sans Strong (à gauche), rapidement sanctionné, Gravelines n'a pas résisté à CB

fensives. Après la pause, nous avons certes été un peu plus disciplinés mais quand on perd 21 balles, il est impossible de jouer au basket. De son côté, Cholet a prouvé qu'il a sa place dans le haut du tableau. A quatre journées de la fin, notre situation n'a pas fondamentalement changé après cette défaite. Si nous souhaitons terminer à la meilleure place possible, nous devons gagner le maximum de matches ».

Claude Marquis (CB) : « Après nos défaites contre Le Mans et Pau, il était important de battre Gravelines. Nous avions une revanche à prendre sur le match aller qui nous restait en travers de la gorge. On a bien su démarrer le match, on avait bien bossé pour ça. Nos permutations entre intérieur et extérieur ont bien fonctionné. Dans le quatrième quart temps on a eu une faiblesse, mais on a trouvé la solution grâce à notre défense ».

Cédric Ferchaud (CB) : « Je ne m'attendais pas à jouer aussi rapidement. Je n'ai pas eu d'appréhension et j'ai pu m'économiser ».

Cyril Akpomedah (CB) : « C'était important de gagner à la maison contre un adversaire direct, en plus on reprend le point average. Au départ on les a gênés, on est resté concentré en défense car il fallait empêcher Strong de marquer ».

Deron Hayes (CB) : « On a tous bien travaillé, j'ai eu de la chance sur mes tirs, il était important de gagner contre une équipe de notre niveau après les défaites contre deux grosses équipes ».

Terell Lyday (CB) : « Ce soir on a disputé un match de haut niveau. Samedi, on a perdu contre Pau et on se devait de réagir de suite. Ce soir je prends des fautes rapidement, mais Romain (Malet) a su prendre ses responsabilités. C'est bon pour lui et pour l'en-

semble de l'équipe. Maintenant, on va à Dijon vendredi pour l'emporter. Avec le retour de Cédric (Ferchaud) on aura une rotation en plus, ce qui sera intéressant car on a besoin de jouer dur, comme on a su le faire ce soir ».

Romain Malet (CB) : « Ce soir ça fait vraiment plaisir, on gagne devant Gravelines, je fais un bon match, le tout devant ma famille. Il fallait que je prenne mes responsabilités face à un des gros calibres du championnat, c'est rentré, c'est bien. En défense, toute l'équipe a su répondre présent et c'était essentiel pour nous. En plus, ça n'a pas été toujours facile car même à 16 points ils reviennent vite, mais on a su gérer et l'emporter ».

Benoît Georget (Gravelines) : « Nous sommes victimes de notre début de match, on prend 10 points de retard qu'on n'a pas pu rattraper. On n'a pas été vaillants et combatifs, on a commis trop d'erreurs de marquage sur leurs tirs à trois points. Cholet a été adroit, ils ont su mettre les paniers importants, quand on les a pressés, ça les a perturbés mais on rate les shoots derrière ».

Cédric Miller (Gravelines) : « On s'est fait dominer, alors il va falloir étudier ce qui a péché. On rejoue Cholet mardi, et il ne va pas falloir commettre les mêmes erreurs, les mêmes oublis ».

All Bouziane (Gravelines) : « Cholet mérite sa victoire. En début de match, ils nous ont débordés, et ensuite ils ont été plus agressifs que nous en défense et ont su attaquer le panier. On savait que Cholet était une équipe athlétique, et on n'a pas su les contrer ».

Recueillis par T.B., F. HUARD
et A. TRÉBERN

Pau-Orthez revient sur Le Mans

photo Herve PETITRON (L'Équipe)

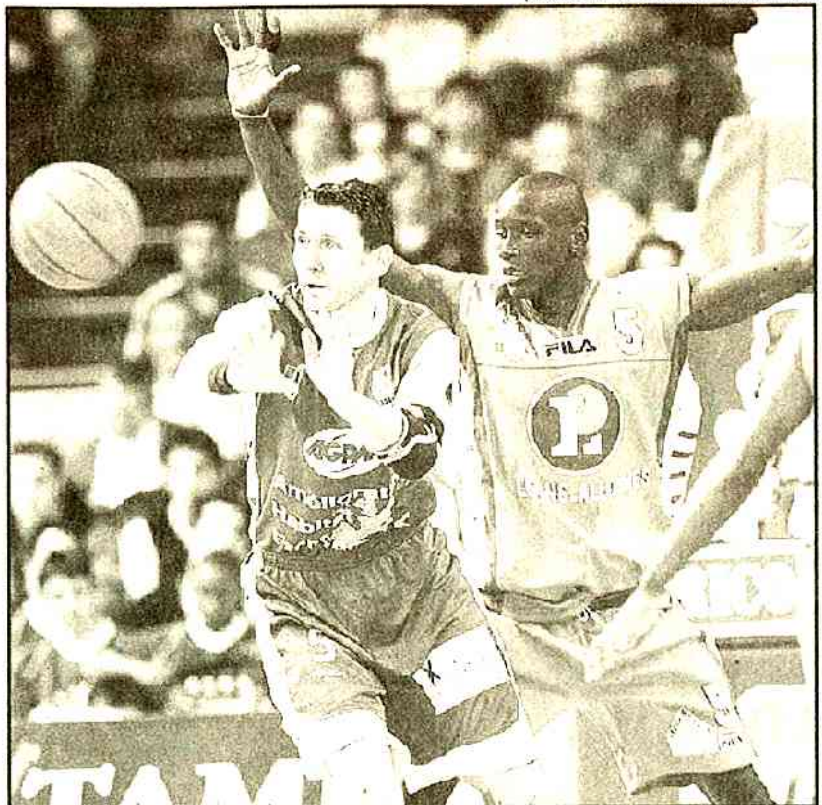
La première place du Mans en Pro A ne tient plus qu'au fil du point-à-point particulier sur Pau-Orthez (+1) après la défaite des Sarthois hier soir à Antares devant Hyères-Toulon.

Les joueurs de Vincent Collet n'avaient pas récupéré de leur déplacement de dimanche au Havre. Hyères-Toulon en a profité pour relancer indirectement l'Élan Béarnais. Un moment distancé par Dijon (-17), les Palois ont réagi d'autant plus vigoureusement qu'ils connaissaient le résultat des Manceaux, leur match ayant commencé à 20h45, trois quarts d'heure après les autres rencontres de la soirée.

Chalon s'installe

Derrière les deux leaders, Chalon-sur-Saône a profité de cette trentième journée pour conforter sa troisième place grâce sa victoire à l'Astroballe face à Villeurbanne, qui enregistre de son côté sa 18^e défaite de la saison et chute à la 13^e place !

L'autre bonne opération est à porter au crédit de Cholet Basket. Vainqueurs de Gravelines, les Choletais se hissent à la quatrième place en compagnie des



Avec Hyères-Toulon, Asceric a joué un bien mauvais tour à ses anciens partenaires manceaux

Nordistes, du Havre battu à Nancy et de Strasbourg qui l'a emporté en Alsace devant Reims.

Limoges vers la Pro B

En bas de tableau, rien ne va plus pour Limoges ! Battu à Beaublanc par Besançon, les Limougeauds ne décollent pas de la dernière place. Ils comptent

désormais deux longueurs de retard sur les Francs-Comtois. Mince consolation : ils ont préservé le bénéfice du point-à-point singulier sur Besançon. Pour le faire valoir, ils devront toutefois remporter deux matchs de plus que le BBC lors des quatre dernières journées !

Les marques de la soirée

LE MANS : 68

HYERES-TOULON : 69

Mi-temps : 30-35 (13-21, 17-14, 22-16, 16-18). Arbitres : MM.

Daniélou, Périer et Bissang. Spectateurs : 4 000.

• **LE MANS SB** : 23/51 aux tirs (dont 3/12 à 3 pt). 19 LF/30. Amagou (5 pt), A. Sy (7), Koffi (10), Ruzic (9), Nicevic (12), Turner (10), J.D. Jackson (8), Price (7)

• **HYERES-TOULON VB** : 28/58 aux tirs (dont 8/18 à 3 pt). Milling (31^e), Bouteille (38^e) et Gugino (40^e) éliminés. Asceric (11 pt), Nivière (6), Gugino (12), Legname (10), Milling (1), Bouteille (12), Miller (17)

McClure (22 pt), Mason (12), Melicie (8), Ch. Dumas (3), Hoard (2), Bosnjak (13), Nkembe (17).

NANCY : 92

LE HAVRE : 85

Mi-temps : 44-41 (27-18, 17-23, 24-23, 24-21). Arbitres : MM.

Radonjic, Guedin et Laplace.

Spectateurs : 3 000 environ.

• **NANCY** : 32/61 aux tirs (dont 8/21 à 3 pt). 20 LF/27 tentés. Beyina (4 pt), Childress (8), Garcia (11), Masingue (2), Nedic (11), Videnov (2), Vinson (22), Zianveni (32)

• **LE HAVRE** : 32/69 aux tirs (dont 7/25 à 3 pt). Alexander éliminé (37^e)

Rupert (7), Palmer (8), Hughes (28)

• **REIMS** : 31/75 aux tirs (dont 10/26 à 3 pt). 15 LF/19. Wilson (30 pt), Bardet (19), Tomaku (10), Cantamessa (2), Vignier (2), Lux (24)

ROANNE : 85

BOURG-EN-BR. : 89

Mi-temps : 34-51 (19-25, 15-26, 23-17, 28-21). Spectateurs :

2600. Arbitres : MM. Viator, Grevé et Antiphon.

• **ROANNE** : 33/63 aux tirs (dont 8/21 à 3 pt). 11 LF/14. Ndiaye (17 pt), Akins (14), Tillon (3), Forbes (20), Recoura (3), Archbold (8), Badiane (5), Jovanovski (15)

Sous les panneaux de la LNB

• Pro A

POINTS

29^e journée

34 pt : Akins (Reims)

Saison

23,6 pt : Hugues (Strasbourg)

21,1 pt : Lux (Reims)

Les Choletais : Lyday 14,6 pt ; Marquis 11,8 ; Gelabale 10,4 ; Fletcher, Ferchaud et Akpomedah 9,1 ; Hayes 8,6 ; Bilba 4,5 ; Desroses 4,4 ; Malet 2,5 ; Ben Driss et Mipoka

REBONDS

29^e journée

15 rbd : Lear et Perica (Gravelines)

14 rbd : Stone (Paris)

Saison

8,9 rbd : Garcia (Nancy)

8,8 rbd : Turner (Le Mans)

Les Choletais : Marquis 6,2 rbd ; Akpomedah et Fletcher 4,9 ; Gelabale 4,5 ; Lyday 3,9 ; Bilba 3,3 ; Hayes 3,1 ; Desroses 3 ; Ferchaud 2,4 ; Malet 1,2 ; Mipoka et Ben Driss 0,5

PASSES DÉCISIVES

29^e journée

12 ass. : Cissé (Vichy)

Saison

9,9 ass. : Sciarra (Paris BR)

Les Choletais : Lyday 4,9 ; Gelabale et Ferchaud 2,4 ; Bilba 2,1 ; Malet 1,5 ; Hayes 1,3 ; Akpomedah 1,2 ; Ben Driss et Mipoka 1 ; Marquis 0,9 ; Desroses et Fletcher 0,8

ATTAQUES

88,7 pt : Pau-Orthez ; 87,6 pt : Strasbourg ; 82,7 pt : Vichy et Reims ; 84,4 pt : Dijon ; 82,6 pt : Le Mans ; 82,1 pt : Nancy ; 81,6 pt : Hyères-Toulon ; 80,4 pt : Roanne ; 79,3 pt : Gravelines ; 78,4 pt : Chalon ; 77,9 pt : *Cholet* ; 77 pt : Le Havre ; 76,4 pt : Bourg et Paris ; 75,5 pt : Villeurbanne ; 75,2 pt : Besançon ; 73,2 pt : Limoges

DÉFENSES

73 pt : Le Mans ; 73,8 pt : Gravelines ; 74,3 pt : ASVEL et Paris ; 74,8 pt : Le Havre ; 75,2 pt : Chalon ; 77,2 pt : Pau-Orthez ; 78,5 pt : *Cholet* ; 80,9 pt : Dijon ; 81,7 pt : Nancy ; 82,1 pt : Limoges ; 82,8 pt : Bourg ; 83,7 pt : Hyères-Toulon ; 85,2 pt : Reims ; 85,7 pt : Roanne et Besançon ; 86 pt : Vichy ; 87,2 pt : Strasbourg

• Pro B

POINTS

27^e journée

36pt : Knight (Orléans)

31 pt : *Hay* (ABC)

Saison

22,3 pt : Gardner (Brest)

21,7 pt : Philipps (Evreux)

Les Angevins : Ford 21,3 pt ; Hay 16,4 ; Simon 15,9 ; John 10 ; Oyie 8,9 ; Thévenon 5,5 ; Atinkpahoun 4,1 ; Sturm 3,4 ; Rathieuville 2,5 ; Smagge 0,5

REBONDS

27^e journée

14 rbd : Bisseni (Orléans)

13 rbd : Abney (Beauvais)

Saison

11,6 rbd : Starosta (St Quentin)

Les Angevins : Simon 7,1 rbd ; Oyie 6,2 ; Ford 5,2 ; John 3,7 ; Hay et Sturm 3,5 ; Atinkpahoun 2,6 ; Thévenon 1,8 ; Rathieuville 1 ; Smagge 0,4

PASSES DÉCISIVES

27^e journée

16 ass. : Patiejunas (Evreux)

14 ass. : Fein (Nantes) et Perrier-David (Brest)

Saison

7,7 ass. : Perrier-David (Brest)

6,5 ass. : Moncade (Châlons)

Les Angevins : Hay 6,3 ; Ford 4,2 ; Thévenon 3,1 ; John et Rathieuville 2 ; Simon 1,9 ; Oyié 1,8 ; Sturm 1,1 ; Atinkpahoun 0,5 ; Smagge 0,3

ATTAQUES

92,4 pt : Brest ; 87,1 pt : Epinal ; 84,6 pt : Nantes ; 84,4 pt : Evreux ; 84,1 pt : St-Quentin ; 83,9 pt : Châlons ; 83,1 pt : Rouen ; 82,9 pt : Maurienne et Mulhouse ; 81,9 pt : Orléans ; 81,2 pt : Rueil ; 79,9 pt : Beauvais ; 78,9 pt : Antibes ; 78,8 pt : St-Etienne ; 78,1 pt : Clermont ; 76 pt : *ABC*

DÉFENSES

70,3 pt : Clermont ; 77,1 pt : Châlons ; 78,9 pt : Rueil ; 79,2 pt : St-Etienne ; 79,8 pt : Saint-Quentin ; 80,9 pt : Antibes ; 82 pt : Mulhouse ; 83,9 pt : *ABC* ; 83,9 pt : Maurienne ; 84,2 pt : Beauvais et Rouen ; 84,3 pt : Epinal ; 85,4 pt : Evreux ; 87,1 pt : Orléans ; 87,6 pt : Nantes ; 91,5 pt : Brest

En route pour les play-off !

Cholet Basket a rejoint au classement un adversaire direct, en lui reprenant l'avantage du point-avergage particulier. Une bonne affaire.

Cholet : 83
Gravelines : 73

Si l'affaire n'est pas encore assurée à 100 %, Cholet Basket a fait un pas décisif vers la qualification en play-off, hier soir au détriment d'un adversaire direct au classement. Un rival auquel les hommes d'Ernan Kunter ont infligé une indiscutable défaite et repris l'avantage du point-avergage particulier - décisif en cas d'égalité - puisqu'ils l'ont emporté avec dix longueurs d'avance, alors qu'ils avaient été battus de six points à l'aller (89-83, après prolongation).

Son succès, l'équipe des Mauges l'a principalement construit en première période, face à des Nordistes qui s'en étaient remis - trop, sans aucun doute - au seul talent individuel de Danny Strong pour faire tourner leur boutique. Avec trois tirs primés consécutifs en début de partie, le fantasque ailier américain avait d'ailleurs donné quelques soucis à la défense choletaise. Resté qu'au-delà de la ligne des 6,25 m, Gelabale, Malet puis Bilba trouvaient, eux aussi, la faille. Et comme Strong se retrouvait rapidement lesté de trois fautes, et donc contraint de retrouver prudemment le banc, CB avait le champ libre pour prendre un envol irrésistible, pour compter jusqu'à 16 points de bonus (46-30, 19e).

« Nous avons été dominés sur le plan athlétique et laissé aux Choletais l'occasion de s'exprimer en attaque, postait après-coup l'entraîneur gravelinois Fabrice Courcier. Notre jeu a manqué de fluidité. Nous avons trop porté la balle de manière individuelle, au détriment du collectif, même si en deuxième période, nous avons fait preuve de plus de rigueur. »

Effectivement, de retour sur le parquet le BCM combait une grosse partie de son retard sous l'impulsion de Leur (48-49, 23^e). Un regain de forme qui ne durait guère, car Strong écopiait d'une



Fletcher (5) et ses camarades ont décroché un succès décisif dans la course à la qualification en play-off.

quatrième faute tandis que les Choletais déclenchaient un feu nourri de missiles longue distance, avec un impeccable 5/5 à 3 points signé Hayes, Gelabale et Bilba (87-50, 28^e).

La revanche mardi prochain

« Au cours de cette rencontre, tout le monde a tenu son rôle », se félicite Ernan Kunter, qui a pu se permettre de ménager Ferchaud, en délicatesse avec une cheville. « Ce fut, à mon avis, l'une de nos meilleures prestations de la saison. Je regrette juste des erreurs de jeunesse qui nous ont empêchés de préserver les 15 à 20 points d'avance dont nous avons disposé. Avant de vouloir fuir le spectacle, il faut apprendre à conserver un avantage. »

Car lors du troisième quart-temps, la marge choletaise qui avait culminé à 74-54 (34^e) fondait brusquement lorsque le BCM Gravelines optait pour une défense de zone. Paniers ratés, ballons perdus et voilà Gravelines

qui signe un brutal 11-0 (74-65, 36^e). Marquis se chargeait alors d'interrompre l'hémorragie, relayé par Hayes. La machine était relancée et CB ne devait plus desserrer son étreinte.

« Il n'était pas facile de rebondir ainsi après notre défaite contre Pau, constate Kunter. Cette victoire nous assure quasiment notre qualification en play-off. Maintenant, nos matchs face à Dijon et Le Havre vont décider de notre classement. » Et donc de l'opposition réservée aux Choletais en quarts de finale. Le sprint final s'annonce baletant : après les résultats de la journée d'hier, Cholet se retrouve désormais au coude à coude avec Strasbourg, Le Havre et Gravelines. Des Nordistes que Bilba et ses camarades retrouveront mardi prochain, en quarts de finale de la Coupe de France, à Castelnaud-le-Lèze... dans la périphérie de Montpellier. Une fantaisie géographique que l'on doit à la FFBB, jamais à court d'idées saugrenues !

Christophe GENDRY



Le jeune Romain Malet (7) a pris ses responsabilités et inscrit 11 points.

(Photos NR, Myriam Châtre)

La fiche technique

Cholet bat Gravelines 83 à 73. Mi-temps : 46-35. Score des quarts-temps : 24-16, 22-19, 21-19, 16-19. Arbitres : MM. Bretagne, Roman et Kavaquillo. Spectateurs : 3.000. Cholet Basket : 28 tirs réussis sur 60 (47 %) dont 11/21 à 3 points, 16 LF sur 22, 33 rebonds dont 12 of-

fensifs (Marquis et Akpomedah, 6), 18 passes décisives (Lyday, 6), 10 interceptions, 15 balles perdues, 16 fautes.

Les marqueurs : Fletcher 8, Lyday 4, Malet 11, Desroses 4, Bilba 7, Marquis 14, Akpomedah 6, Hayes 14, Gelabale 15.
BCM Gravelines : 27 tirs réussis sur

62 (44 %) dont 5/19 à 3 points, 14 LF sur 18, 37 rebonds dont 16 offensifs (Perica, 7), 8 passes décisives (Woolridge, 3), 9 interceptions, 21 balles perdues, 20 fautes. Un joueur éliminé : Strong (39e).

Les marqueurs : Miller 2, Bouziane 4, Perica 11, Strong 15, Adomaitis 6, Radinovic 10, Woolridge 10.

Malet : " J'ai pris mes responsabilités "

Romain Malet (Cholet) : « Cette victoire me fait d'autant plus plaisir qu'elle est acquise face à Gravelines (NDLR : le jeune meneur Choletais est originaire du Nord). Lorsque Terrell (Lyday) a pris rapidement des fautes, j'ai su que j'allais devoir prendre mes responsabilités. Sur shoots ouverts, où parfois j'hésite, là je me suis lâché. Mais le plus important est bien sûr la victoire et le fait que nous récupérons en plus le point-avergage. Mardi, en coupe, nous nous attendons à trouver une équipe revancharde. »

Cédric Ferchaud (Cholet) : « Je savais que j'allais peu jouer mais je me sentais bien. Ce match m'a permis de m'économiser (NDLR : trois minutes de temps de jeu) et en plus, comme la victoire et le point-avergage sont au bout, tout est positif. »

DeRon Hayes (Cholet) : « En première mi-temps, nos intérieurs ont fait un très bon boulot. Ensuite, nous avons eu des opportunités à trois points et avons su les saisir. Après Pau, comme après Le Mans, nous avons su relever la tête. »

Benoît Georget (Gravelines) : « Nous avons été victimes de notre début de match, où nous n'avons pas été assez vaillants et combatifs. Ensuite, nous sommes bien revenus après la pause mais nous avons commis trop d'erreurs, leur laissant des shoots ouverts à trois points. Par ailleurs, nous avons manqué de collectif en attaque, perdant 21 ballons et ne réalisant que 6 passes décisives. Cela étant, bravo aux Choletais, qui ont fait un très bon match, même s'ils ont été gênés sur notre zone-press. Maintenant, nous allons nous retrouver mardi prochain, en Coupe de France. »

Cholet Basket prend position

Mardi, Cholet Basket a nettement dominé Gravelines (83-73), un de ses adversaires directs dans la course à la quatrième place de Pro A.

Battus de six points début janvier à Gravelines (89-83 ap), Cholet Basket a pris une éclatante revanche mardi soir (83-73), récupérant au passage le point average particulier si précieux en cas d'égalité entre les deux formations à l'issue de la saison régulière.

Les Choletais ont fait le plein d'intensité

Ce succès choletais, le dix-huitième de la saison, ne souffre d'aucune contestation tant les joueurs des Mauges ont dominé des Maritimes étrangement passifs, voire laxistes en défense.

« C'est l'une de nos meilleures prestations de la saison. Gravelines n'est pas une équipe facile à jouer mais nous avons réussi à contrôler le match », se plaît à reconnaître Erman Kunter.

S'ils ont récemment pioché à l'attaque des cois hors catégorie mancoaux (54-70) et palois (71-80), les Choletais ont cette fois fait preuve d'une grande maîtrise face à un concurrent direct dans la course à la quatrième place, également convoitée par Strasbourg, Le Havre et Dijon. « Les Choletais ont prouvé qu'ils ont leur place en haut du tableau. Ce match, ils l'ont joué avec plein d'intensité », reconnaît d'ailleurs Fabrice Courcier, l'entraîneur gravelinois.

Les Choletais à l'aise face à leurs rivaux directs

Cette capacité à répondre présent face à un adversaire de son calibre,

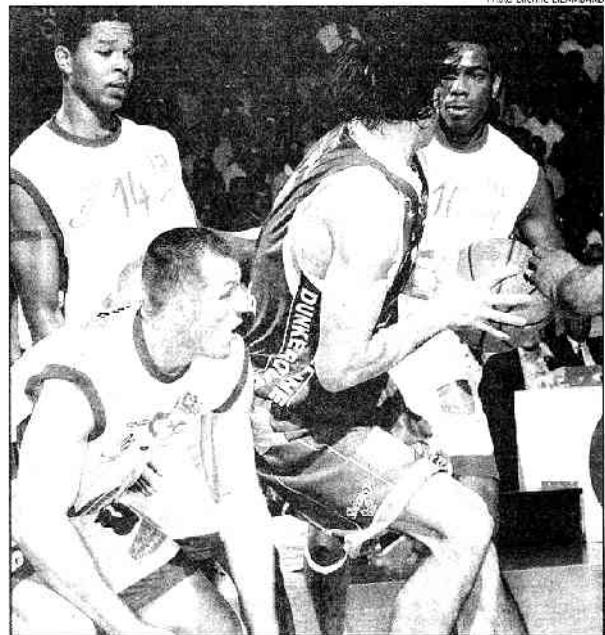
CB l'avait déjà fait sienne contre Strasbourg (101-95) le mois dernier et à Nancy voici quinze jours (82-92). Il lui appartient désormais de le reproduire vendredi soir à Dijon puis contre Le Havre la semaine prochaine afin de se mettre dans les meilleures conditions possibles avant l'entame du play off le mardi 25 mai.

A ce sujet, Erman Kunter refuse de crier victoire tant que « la qualification n'est pas mathématiquement certaine ». Il apprécie toutefois de pouvoir compter actuellement sur la totalité de son effectif. « Tout le monde a participé à cette victoire, glisse-t-il. Et en prévision du play off, il est important de pouvoir compter sur dix joueurs ».

Ferchaud s'est économisé en prévision de Dijon

Mardi, tous ont effectivement tiré leur épingle du jeu. Marquis, Akpomedah, Gelabale et Malet installeront CB sur les rails du succès, les premiers en prenant de vitesse Korytek, Perica et Lear dans la raquette, les deux autres en signant quelques missiles à trois points bien venus. A leur tour, Fletcher, le revenant Bilba et à un degré moindre Desroses, apportèrent leur écot à la démonstration choletaise avant la pause.

Mais la palme de la performance revient à DeRon Hayes auteur d'un remarquable troisième quart-temps offensif (11 points à 3/4 à 3 points) mais aussi - et c'est une petite nou-



A l'image de Hayes (n° 14), Fletcher (n° 5) et Bilba (n° 10), les Choletais ont pris mardi en tenaille Perica et les Nordistes de Gravelines

veauté - défensif, en témoignant ses trois interceptions réussies.

Rostent les cas Lyday et Ferchaud. Mardi, le premier, qui a dû composer avec trois fautes à son compteur dès la 16^e minute, a davantage brillé par sa faculté à servir ses partenaires (6 passes) et sa force de percussion (6 fautes provoquées) que par la finition (4 pt à 1/5).

Quant à Ferchaud, son retour fut très court (3'36), le temps pour l'entraîneur choletais de se rendre compte

que la blessure à la cheville de son joueur l'empêchait de défendre correctement sur Strong. Le Vendéen a ainsi pu s'économiser en prévision de la rencontre qui attend CB vendredi à Dijon.

Un nouveau choc de haut de tableau qui, s'il est victorieux, enverra directement la formation des Mauges en play off, tout en la rapprochant un peu plus de la quatrième place.

Tristan BLAISONNEAU

En direct de Cholet et de Dijon

Le « syndrome jeune »

Satisfait de la prestation de ses hommes, Erman Kunter a tout de même tenu à parler de ce qu'il appelle le « syndrome jeune » de son équipe.

« A +15, +20, les jeunes veulent tout de suite faire des gestes spectaculaires. Mais dans ces cas-là, il faut continuer à défendre car l'objectif principal est de tout faire pour conserver son avance, et non de creuser davantage l'écart.

Nous avons déjà beaucoup appris cette saison et nous continuons à le faire. Le basket se joue possession après possession et les retournements de situation arrivent vite », explique l'entraîneur choletais qui a vu mardi l'avance de CB diminuer de moitié en moins de deux minutes (+20, 74-54, 34^e; -9, 74-65, 36^e).

La « belle » en Coupe

Cholet et Gravelines se retrouvent mardi pour la « belle » en quarts de finale de la Coupe de France. Cette rencontre se déroulera sur terrain neutre à Castelnaud-le-Lez puisque « les instances fédérales ont bien tiré les boules » (dixit Courcier).

Dijon porte plainte contre Julian

Les Dijonnais sont revenus battus (95-85) et énervés de Pau. En fin de rencontre mardi, une altercation a éclaté entre le Palois Cyril Julian et le Dijonnais Martin Stefanski. Le Béarnais a alors envoyé son poing dans le visage du Palois de la JDA, lequel a eu l'arcade sourcilière exposée et... écopé d'une faute antisportive de la part de M^e Julian.

La JDA Dijon n'a pas tardé à réagir et voici des extraits d'un communiqué qu'elle a rendu public hier.

« La JDA a décidé d'entamer trois procédures envers l'Elan Béarnais, le trio arbitral et Cyril Julian. La première des démarches ira à la ligue nationale de basket. La JDA fera constater, vidéo à l'appui, l'agression de Cyril Julian sur Martin Stefanski et la sanction qui a suivi (antisportive à Stefanski) sous les yeux de l'arbitre, lui aussi, il devra s'en expliquer, sous le champ de la caméra et dans un angle idéal pour constater et juger l'action. De manière générale, la JDA estime que l'arbitrage n'est jamais parvenu à tenir les débats de la rencontre et a pris des décisions trop souvent orientées.

Concernant Cyril Julian, plainte va être déposée contre lui auprès de la LNB,

laquelle jugera de la lourdeur de la sanction à porter. On concevait très mal que plusieurs matchs de suspension ferme ne soient pas appliqués, comme il l'a été fait récemment dans un autre sport pour un geste que l'on peut objectivement considérer comme moins violent. D'autre part, (...) la JDA et Martin Stefanski vont porter plainte pour coups et blessures volontaires contre Cyril Julian ».

Lehtoranta à Dijon

La JDA Dijon a mis à l'essai pour deux matchs le pivot finlandais Sami Lehtoranta (25 ans, 2,05 m) afin de pallier l'absence de Géorgien Vakhtang Natsvlishvili. Les dirigeants bourguignons ont envoyé mardi à la Ligue les documents nécessaires à sa qualification pour la rencontre de vendredi face à Cholet.

Sous les panneaux de la Pro A

• POINTS

30^e journée

32 pt : Zanvelli (Nancy)

30 pt : Wilson (Reims)

Saison

23,8 pt : Hugues (Strasbourg)

21,2 pt : Lux (Reims)

Les Choletais : Lyday 14,2 pt ; Marquis 11,9 ; Gelabale 10,6 ; Fletcher et Akpomedah 9 ; Hayes et Ferchaud 8,8 ; Bilba 4,6 ; Desroses 4,4 ; Malet 2,9 ; Ben Driss et Mipoka

9 ass. : Durham (Le Havre) et Jennings (Strasbourg)

Saison

9,9 ass. : Sclarra (Paris B9)

7,4 ass. : Gisse (Vichy)

Les Choletais : Lyday 4,9 ; Gelabale et Ferchaud 2,3 ; Bilba 2 ; Malet 1,5 ; Hayes 1,3 ; Akpomedah 1,1 ; Marquis, Ben Driss et Mipoka 1 ; Fletcher 0,9 ; Desroses 0,8

• ATTAQUES

88,9 pt : Pau-Orthez : 87,7 pt ; Strasbourg : 84,4 pt ; Dijon : 82,8 pt ; Reims : 82,5 pt ; Vichy : 82,4 pt ; Nancy : 82,1 pt ; Le Mans : 81,2 pt ; Hyères-Toulon : 80,6 pt ; Roanne : 79,1 pt ; Gravelines : 78,6 pt ; Chalon : 78,1 pt ; Cholet : 77,3 pt ; Le Havre : 76,8 pt ; Bourg et Paris : 75,7 pt ; Villeurbanne : 75,3 pt ; Besançon : 73,2 pt ; Limoges

• DÉFENSES

72,8 pt : Le Mans ; 74,1 pt : Gravelines ; 74,4 pt : Paris ; 74,6 pt : ASVEL ; 75,4 pt : Le Havre et Chalon ; 77,5 pt : Pau-Orthez ; 78,3 pt : Cholet ; 81,3 pt : Dijon ; 81,8 pt : Nancy ; 81,9 pt : Limoges ; 82,9 pt : Bourg ; 83,2 pt : Hyères-Toulon ; 85,3 pt : Besançon ; 85,4 pt : Reims ; 85,8 pt : Roanne ; 86,1 pt : Vichy ; 87,2 pt : Strasbourg

• PASSES DÉCISIVES

30^e journée

10 ass. : Sclarra (Paris)

9 ass. : Durham (Le Havre) et Jennings (Strasbourg)

Saison

9,9 ass. : Sclarra (Paris B9)

7,4 ass. : Gisse (Vichy)

Les Choletais : Lyday 4,9 ; Gelabale et Ferchaud 2,3 ; Bilba 2 ; Malet 1,5 ; Hayes 1,3 ; Akpomedah 1,1 ; Marquis, Ben Driss et Mipoka 1 ; Fletcher 0,9 ; Desroses 0,8

• ATTAQUES

88,9 pt : Pau-Orthez : 87,7 pt ; Strasbourg : 84,4 pt ; Dijon : 82,8 pt ; Reims : 82,5 pt ; Vichy : 82,4 pt ; Nancy : 82,1 pt ; Le Mans : 81,2 pt ; Hyères-Toulon : 80,6 pt ; Roanne : 79,1 pt ; Gravelines : 78,6 pt ; Chalon : 78,1 pt ; Cholet : 77,3 pt ; Le Havre : 76,8 pt ; Bourg et Paris : 75,7 pt ; Villeurbanne : 75,3 pt ; Besançon : 73,2 pt ; Limoges

• DÉFENSES

72,8 pt : Le Mans ; 74,1 pt : Gravelines ; 74,4 pt : Paris ; 74,6 pt : ASVEL ; 75,4 pt : Le Havre et Chalon ; 77,5 pt : Pau-Orthez ; 78,3 pt : Cholet ; 81,3 pt : Dijon ; 81,8 pt : Nancy ; 81,9 pt : Limoges ; 82,9 pt : Bourg ; 83,2 pt : Hyères-Toulon ; 85,3 pt : Besançon ; 85,4 pt : Reims ; 85,8 pt : Roanne ; 86,1 pt : Vichy ; 87,2 pt : Strasbourg

• PASSES DÉCISIVES

30^e journée

10 ass. : Sclarra (Paris)

Le collectif, la véritable force de CB

Face à une équipe gravelinoise trop individualiste offensivement, les Choletais ont, globalement, écrit un beau basket collectif. Au final, ils décrochent un précieux succès qui leur assure quasiment une participation aux play-offs et leur confère un rôle de trouble-fête intéressant. Un statut qu'ils essayeront de confirmer dès vendredi, à Dijon.

Trois jours après le revers consécutif face à Pau-Orthez, les Choletais ont démontré qu'ils disposaient de ressources mais de bonnes ressources. Certes l'adversaire s'en est servi et dans des Bémars, mais Gravelines n'en demeure pas moins l'une des valeurs sûres du championnat et vient dans les Mauges pour assécher sa place dans le quart de finale. Ce succès, Jim Bilba et ses coéquipiers l'ont notamment obtenu sur le bon rôle de l'entraîneur, Steve Strong, et de son équipe. Ils savent rapidement prendre la mesure du jeu collectif et ont su profiter des faiblesses de l'adversaire. « Nous avons tout bien défendu, nous avons bien défendu, nous avons bien défendu », a déclaré, à l'issue de la rencontre, l'entraîneur Choletais. « C'est indispensable face à cette équipe capable de scorer rapidement, comme lorsqu'ils ont revenus sur le fil. »

Résultat obtenu à concrétiser cette victoire la semaine, en attaque. Ce que les Choletais ont fait avec succès. Ils ont bien joué leur collectif, ce qui leur a permis de gagner. Dans le premier quart-temps, ce jeu collectif se traduit par 11 points.

collectives, tant que le RCM dans tout le match. Et la réussite fut au rendez-vous. A l'entrée dans un premier temps, puis à l'offensive des Choletais. Les Mauginiens ont bloqué les passes au panier. Ce qui a permis à Benoît Georget. « En défendant ainsi, nous leur avons laissé trop de shots ouverts à trois points. »

« Qualifiés à 99% »

Soufflé bémol, une tendance à déjouer dès lors que l'absence devient conséquente. On en eut un aperçu au 1^{er} mi-temps mais c'est sur le jeu de la fin de match que l'entraîneur Choletais a effectué le point-à-point. Car CB, en s'imposant et en reprenant au passage le point-à-point sur le RCM, a effectué une très bonne opération, même si elle n'est pas parfaite.

« Nous sommes qualifiés pour les play-offs à 99% », estimait le coach Choletais. Seul de nos côtés à venir en effet. Gravelines, qui a égalité de points avec Cholet, est à égalité de points avec Cholet, ce qui implique quatre défaites consécutives consécutives à quatre succès consécutifs.

Une hypothèse qui n'est pas à imaginer dans les Mauges. Et que Lyday et Courcier tentent de défaire. Ils ont usé de leur collectif, ce qui leur a permis de gagner. Dans le premier quart-temps, ce jeu collectif se traduit par 11 points.



Raphaël Desroses et les Choletais ont développé un basket autrement plus collectif que l'équipe de Cholet. Et ses créateurs n'ont pas eu de mal à profiter de la situation.

■ JDA Dijon : 4. Sandkildes (2,03m, aileron), 5. Moricis (1,93m, meneur), 7. Berril (1,95m, aileron), 8. Berril (1,82m, aileron), 9. Harun (1,84m, meneur), 10. La-wers (1,87m, aileron), 11. Stefanski (1,99m, aileron), 12. J. H. (2,11, pivot), 13. Lathu (2,05, pivot), 14. Z. (1,92m, aileron), 15. M. (2,13, aileron).

■ La JDA recrutée. « Vato » Natoli s'est mis à l'entraînement, jouant quatre à cinq semaines (prochainement), la JDA Dijon a recruté, mardi, le Finlandais Sami Lehtonen. C'est un joueur de 25 ans et de 2,05 m, arrive en provenance du club de Namika Lahti où il jouait à un rythme de 17 points et 7 rebonds en 30 minutes.

■ CB ne croquera pas N'Dong. Contacté cet hiver par Cholet-basket mais n'ayant pu venir pour une raison ou deux, le Sénégalais Boniface N'Dong (2,13 m) avait rejoint la JDA. Quelques semaines plus tard, il ne sera toutefois pas sur le parquet ce vendredi, étant classé deux fois semaines. En son absence, le club dijonnais a engagé comme agent médical, Daniel Lillo (2,11 m).

■ La JDA pose plainte. Le match entre Pau-Orthez et Dijon a été entaché de quelques incidents et notamment de l'usage d'une arce de Vancin Stokorski dans un choc avec Cyril Julien, selon le site officiel de la JDA, le club estimant que Julien avait volontairement tiré un coup, au lieu de se défendre. Les deux joueurs ont été suspendus pendant deux semaines.

CHOLET - GRAVELINES : 83-73

CHOLET								GRAVELINES							
	Min	Pts	Tirs	3pts	Lf	Ra-Rd	Pd		Min	Pts	Tirs	3pts	Lf	Ra-Rd	Pd
Fletcher	14	8	4/8	-	-	1-2	3	C. Miller	14	2	1/5	0/1	-	2-2	1
Lyday	26	4	1/5	0/1	2/4	1-1	6	Bouziane	16	4	1/2	1/2	1/2	-	-
Malet	19	11	4/6	3/5	-	1-2	2	Perica	28	11	4/9	-	3/5	1-6	-
Desroses	12	4	1/4	-	2/2	0-1	1	Strong	22	15	6/12	3/7	-	2-2	2
Ferchaud	4	0	0/1	0/1	-	0-2	-	Lear	25	15	5/10	-	5/5	3-3	1
Bilba	18	7	2/6	2/5	1/2	0-2	-	Georget	13	0	0/4	0/2	-	3-1	-
Marquis	26	14	5/8	-	4/6	4-2	4	Adomaitis	28	6	2/5	0/3	2/2	0-2	1
Akpomedah	22	6	3/8	0/1	-	2-4	-	Radunovic	20	10	4/6	1/2	1/2	1-1	-
Hayes	30	14	5/6	4/5	-	0-3	1	Woolridge	26	10	4/9	0/2	2/2	2-0	3
Gelabale	29	15	3/8	2/3	7/8	3-2	1	Korytek	8	-	-	-	-	1-1	-
TOTAL	200	83	28/60	11/21	16/22	12-21	18	TOTAL	200	73	27/62	5/19	14/18	16-21	8
Entraîneur : Kunter								Entraîneur : Courcier							

CHOLET - GRAVELINES : 83-73 (24-16 ; 22-19 ; 21-19 ; 16-19)

3 000 spectateurs environ. Arbitres : MM. Bretagne, Roman et Karaquilla.

Plus gros écart. - Cholet : + 20 (74-54, 34^e) ; Gravelines : + 2 (4-6, 2^e).

CHOLET. - Fautes : 16. Contres : 2. Balles perdues : 15. Interceptions : 10.

GRAVELINES. - Fautes : 20. Éliminé : Strong (40^e). Contres : 2. Balles perdues : 21. Interceptions : 9.

Les marques de la soirée

LE MANS : 68

HYERES-TOULON : 69

Mi-temps : 30-35 (13-21, 17-14, 22-16, 16-18). Arbitres : MM.

Daniélou, Périer et Bissang. Spectateurs : 4 000.

• **LE MANS SB** : 23/51 aux tirs (dont 3/12 à 3 pt). 19 LF/30. Amagou (5 pt), A. Sy (7), Koffi (10), Ruzic (9), Nicevic (12), Turner (10), J.D. Jackson (8), Price (7)

• **HYERES-TOULON VB** : 28/58 aux tirs (dont 8/18 à 3 pt). Milling (31^e), Bouteille (38^e) et Gugino (40^e) éliminés. Aseric (11 pt), Nivière (6), Gugino (12), Legname (10), Milling (1), Bouteille (12), Miller (17)

PAU-ORTHEZ : 95

DIJON : 85

Mi-temps : 44-48 (13-25, 31-23, 29-21, 22-16). Arbitres : MM. Julien, Conderanne et Dubois. Spectateurs : 5 000 environ.

• **EB PAU-ORTHEZ** : 33/55 aux tirs (dont 10/18 à 3 pt). 19 LF/24.

Fauthoux (17 pt), Lukovski (21), Foirest (20), Drozdov (12), F. Pietrus (2), Julian (10), Skelin (5), Salyers (6), Archibong (2).

• **JDA DIJON** : 35/66 aux tirs (dont 6/21 à 3 pt). 9 LF/17. P. Moriente (14 pt), Barrett (15), Bernard (10), Hamm (3), Stefanski (5), Little (8), Zig (3), Monnet (19), Sanikidze (8).

LIMOGES : 73

BESANCON : 77

Mi-temps : 32-45 (19-16, 13-29, 20-15, 21-17). Arbitres : MM. Gasperin, Bardera et Bailleul. Spectateurs : 3 500 environ.

• **LIMOGES** : 28/64 aux tirs (dont 10/27 à 3 pt). 7 LF/10.

McCants (15 pt), Hafnar (8), Poupet (1), Alao (8), Gibbs (18), Paul (3), Labeyrie (6), McCurdy (11), Nébot (3)

• **BESANCON** : 26/50 aux tirs (dont 10/22 à 3 pt). 15 LF/18 tentés. Melicie éliminé (39^e)

McClure (22 pt), Mason (12), Melicie (8), Ch. Dumas (3), Hoard (2), Bosnjak (13), Nkembe (17).

NANCY : 92

LE HAVRE : 85

Mi-temps : 44-41 (27-18, 17-23, 24-23, 24-21). Arbitres : MM. Radonjic, Guedin et Laplace. Spectateurs : 3 000 environ.

• **NANCY** : 32/61 aux tirs (dont 8/21 à 3 pt). 20 LF/27 tentés. Beyina (4 pt), Childress (8), Garcia (11), Masingue (2), Nedic (11), Videnov (2), Vinson (22), Zianveni (32)

• **LE HAVRE** : 32/69 aux tirs (dont 7/25 à 3 pt). Alexander éliminé (37^e) V. Alexander (15 pt), Durham (10), Greer (16), Guice (25), Jeanneau (3), Kraidy (3), Lewis (13)

VILLEURBANNE : 80

CHALON-SUR-SAONE : 84

Mi-temps : 43-45 (17-21, 26-24, 13-19, 24-20). Arbitres :

MM. Maestre, Chambon et Machabert. Spectateurs : 4 963.

• **LYON-VILLEURBANNE** : 32/62 aux tirs (dont 10/26 à 3 pt). 6 LF/8.

Owens (8 pt), Souchu (11), Mrazek (21), Giffa (12), Frigout (4), Gulyas (14), Hood (2), Sangaré (7), Rich (1)

• **ELAN CHALON-SUR-SAONE** : 32/63 aux tirs (dont 4/16 à 3 pt). 16 LF/30.

S. Jackson (18 pt), Benjamin (14), Mokongo (3), Cohen-Mintz (6), Copeland (2), Sefolosa (12), Laure (9), Henlan (4), McDonald (16)

STRASBOURG : 92

REIMS : 87

Mi-temps : 49-48 (29-21, 20-27, 20-15, 23-24). Arbitres : MM.

Vauthier, Koog et Boué. Spectateurs : 4 050.

• **STRASBOURG** : 33/70 aux tirs (dont 5/23 à 3 pt). 21 LF/24. Nissim (5 pt), Perincic (13), Jennings (8), Bolic (20), Gautier (3),

Rupert (7), Palmer (8), Hughes (28)

• **REIMS** : 31/75 aux tirs (dont 10/26 à 3 pt). 15 LF/19. Wilson (30 pt), Bardet (19), Tomaku (10), Cantamessa (2), Vignier (2), Lux (24)

ROANNE : 85

BOURG-EN-BR. : 89

Mi-temps : 34-51 (19-25, 15-26, 23-17, 28-21). Spectateurs :

2600. Arbitres : MM. Viator, Greva et Aniphon.

• **ROANNE** : 33/63 aux tirs (dont 8/21 à 3 pt). 11 LF/14. Ndiaye (17 pt), Akins (14), Tillon (3), Forbes (20), Recoura (3), Archbold (8), Badiane (5), Jovanovski (15)

• **BOURG-EN-BRESSE** : 29/56 aux tirs (dont 8/19 à 3 pt). 23 LF/25.

Essart (8 pt), Washington (19), Naydenov (9), Samnick (16), Sindjelic (15), Kirksay (22).

VICHY : 77

PARIS BR : 90

Mi-temps : 36-44 (12-27, 24-17, 15-25, 26-21). Arbitres : MM.

Castano, Supiot et Jeanneau. Spectateurs : 3000 environ.

• **JA VICHY** : 28/65 aux tirs (dont 4/22 à 3 pt). 17 LF/20. Smith (17 pt), Cissé (8), Zadravec (11), Dondon (13), Sénégal (2), Diakité (12), Pearson (14)

• **PARIS BR** : 35/67 aux tirs (dont 9/22 à 3 pt). 11 LF/14.

Stone (19 pt), Micoud (12), Sciarra (8), Diarra (6), Gradić (5), Collier (16), Th. Gadou (17), Tchi-Loemba (7).

CHOLET BASKET : 83

GRAVELINES : 73

31^e JOURNÉE

Vendredi (20 heures)

Chalon - Vichy
Bourg - Strasbourg
Dijon - Cholet
Besançon - Le Mans
Paris BR - Limoges
Reims - ASVEL
Gravelines - Roanne
Hyères-T. - Nancy
Dimanche (16 heures)
Le Havre - Pau-Orthez.

Pro A

Roanne-Bourg. en Br.	85	-	89
Vichy-Paris BR.	77	-	90
Strasbourg-Reims	92	-	87
Lyon-Villeurb.-Chalon/Saône	80	-	84
Limoges-Besançon	73	-	77
Cholet Basket-Gravelines	83	-	73
Le Mans SB-Hyères-Toul.	68	-	69
Nancy-STB Le Havre	92	-	85
Pau-Orthez-JDA Dijon	95	-	85

Classement	Pts	J	G	P	Pp	Pc
1. Le Mans SB	54	30	24	6	2462	2185
2. Pau-Orthez	54	30	24	6	2666	2325
3. Chalon/Saône	51	30	21	9	2357	2262
4. Gravelines	48	30	18	12	2373	2223
5. STB Le Havre	48	30	18	12	2318	2261
6. Cholet Basket	48	30	18	12	2343	2350
7. Strasbourg	48	30	18	12	2631	2616
8. JDA Dijon	47	30	17	13	2532	2440
9. Nancy	44	30	14	16	2472	2454
10. Reims	44	30	14	16	2484	2563
11. Paris BR	43	30	13	17	2305	2231
12. Hyères-Toul.	43	30	13	17	2436	2497
13. Lyon-Villeurb.	42	30	12	18	2270	2239
14. Vichy	42	30	12	18	2478	2583
15. Bourg. en Br.	41	30	11	19	2305	2486
16. Roanne	39	30	9	21	2418	2574
17. Besançon	38	30	8	22	2259	2559
18. Limoges	36	30	6	24	2197	2458