

## Paroles de coaches

**Erman Kunter (Cholet Basket) :**  
*« Par rapport à Gravelines, nous sommes maintenant à 40/60. Si nous gagnons ce soir, nous serons à 51/49 samedi. Pour y arriver, il faut retrouver une assise collective en défense et prendre un dé-*

*part conquérant. A l'arrivée mardi, la différence statistique n'était pas grande entre les deux équipes. Notre mauvais départ avait tout compromis. Mercredi, nous avons revu tout ça et j'ai demandé aux joueurs d'appliquer les consignes*

*et d'éviter de retomber dans les mauvaises habitudes. Le propre d'une équipe jeune est aussi de savoir réagir.*  
**Fabrice Courcier (BCM Gravelines-Dunkerque) :** *« Nous sommes capables de refaire à Cholet ce que*

*nous avons réussi chez nous. Dans ce play off, nous avons tous envie de rejouer un deuxième match au Sportica en demi-finale et, pourquoi pas, un troisième.*

## Les échos du play off

### Avantage au Mans et à Pau

Comme prévu, les deux quarts de finale les plus indécis sont ceux opposant les équipes classées entre la 3<sup>e</sup> et la 6<sup>e</sup> place. Le Havre (6<sup>e</sup>) à Chalon (3<sup>e</sup>) et Gravelines (5<sup>e</sup>) à Cholet (4<sup>e</sup>), vainqueurs mardi chez eux, aborderont même le match retour en position de force. En revanche, les deux leaders de la phase régulière, Le Mans (1<sup>er</sup>) et Pau-Orthez (2<sup>e</sup>), ont marqué leur territoire dès mardi en allant s'imposer respectivement à Dijon et Strasbourg. Autant dire que les chances des Bourguignons et des Alsaciens de pousser à la belle ce soir le MSB à Antares et l'EBPO en Béarn sont des plus réduites.

ler de la phase régulière (89-83 après prolongation). Soit trois victoires toutes acquises sur le même écart (6 points). De son côté, CB s'était imposé lors de la rencontre retour de la phase régulière, le 27 avril dernier à la Meilleraie (83-73). Par ailleurs, CB et le BCM se rencontrent pour la troisième fois en play off, toujours en quarts de finale. L'an dernier, Gravelines s'était imposé en trois manches (78-71, 70-83, 94-70). En 1990 CB avait pris le dessus, en trois manches également (81-70, 63-73, 84-78).

### Petites affluences

Tardif, le play off ? Il suffit de vérifier les affluences dans les salles mardi pour s'en persuader. Correctes à Strasbourg (3 700 spectateurs) et à Dijon (3 600 spectateurs) où se produisaient les deux équipes phares de la saison Pau et Le Mans, elles ont été nettement en retrait des fréquentations habituelles à Gravelines (à peine 2 000 spectateurs même si la feuille de stats en inventait 3 500) et surtout au Havre (1 000 spectateurs).

### La preuve par six

Avant d'affronter CB ce soir à la Meilleraie, le BCM Gravelines Dunkerque mène largement aux points dans le cadre des confrontations officielles des deux équipes en 2004. Avant le succès de mardi (87-81), le club nordiste l'avait emporté le 4 mai à Castelnaud en quarts de finale de la Coupe de France (79-73) et le 3 janvier au Sportica lors du match al-

CHOLET BASKET		LA MEILLERAIE 20H40		BCM GRAVELINES	
<b>C. Marquis</b> (2 m)	<b>D. Hayes</b> (1,96 m)	<b>D. Adomaitis</b> (Lit. 2,01 m)	<b>G. Lear</b> (2,04 m)		
<b>T. Lyday</b> (US. 1,91 m)	<b>A. Woolridge</b> (US. 1,83 m)				
<b>C. Akpomedah</b> (2,03 m)	<b>M. Gélabale</b> (2 m)	<b>R. Greer</b> (US. 1,96 m)	<b>I. Perica</b> (Cro. 2,03 m)		
Entraîneur : Erman KUNTER		Entraîneur : Fabrice Courcier		• LE BANC •	
4. J.-M Mipoka (1,88 m) 9. C. Ferchaud (1,82 m)		4. C. Miller (2,10 m) 13. B. Radunovic (SCG. 2 m)		5. A. Bouziane (1,90 m) 15. K. Korytek (Pol. 2,12 m)	
5. R. Fletcher (US. 2,04 m) 10. J. Bilba (1,98 m)		10. A. Kerckhof (1,94 m)		11. B. Georgat (1,97 m)	
7. R. Malet (1,92 m) 13. S. Bendriss (2,05 m)					
8. R. Desroses (1,99 m)					
1 vict. CB 83-73 (27/4/04), 4 vict. BCM 87-81 (25/5/04), 79-73 (4/5/04), 89-83 AP (3/1/04), 94-70 (7/6/03).					
ARBITRES : MM. Castano, Roman et Pérrier.					

# Les Choletais sans droit à l'erreur

Battu dans le Nord, mardi, Cholet-Basket se retrouve dos au mur ce soir. Mais, avec l'appui du public, Erman Kunter espère que ses hommes parviendront à égaliser, ce qui leur octroierait une belle, samedi, à la Meilleraie.

Cholet-Basket - BCM Gravelines  
 ce soir 20 h  
 à la Meilleraie

**D**ans un système où le premier à deux victoires se qualifie, la rencontre initiale a toujours une importance primordiale. Elle galvanise forcément le vainqueur et place inévitablement le vaincu dans une position inconfortable. C'est dans cette dernière que CB reçoit Gra-

velines, ce soir. Conséquence de sa défaite sur la côte d'Opale, mardi (87-81). Une défaite au goût amer car Cholet a avant tout payé comptant une entame de match calamiteuse. « Comme en quart de finale de la coupe de France, note avec désappointement Erman Kunter. Nous n'avons pas défendu durant le premier quart-temps, leur donnant 11 points d'avance (29-18). Ensuite, nous avons couru après le score, sommes revenus à un point (66-65, 35') en jouant mieux. Mais, c'était vraiment difficile dans une ambiance chaude. »

Une mise en route poussive qui semble être le péché mignon des Choletais ces derniers matches. Les rencontres à Hyères-Toulon et face à Besançon en attestent. « La différence est que Gravelines est d'un tout autre niveau, peste le coach turc. Il est beaucoup plus dur de revenir. Alors, jeudi (ce soir), nous devons absolument bien rentrer dans la partie, avec intensité. Pour moi, ce sera la clé du match. »

### Gérer la pression

Dans cette optique, une autre donne ne doit pas être sous-estimée : la pression. Comment la jeune formation des Mauges va-t-elle l'assumer ? « Pour beaucoup de joueurs, ce sera la première fois qu'ils jouent un tel match, reconnaît Kunter. Nous allons voir comment ils vont réagir. Mais, je suis confiant. Je suis sûr qu'ils sont capables de le faire. » Au public choletais de les y aider, et de devenir un véritable sixième homme comme l'est celui du Sportica. Si CB parvient à éviter une mise en route diesel, alors il sera en mesure de mettre en difficultés une équipe gravelinoise au collectif mieux rodé depuis quelques semaines, mais qui devra compenser l'absence de Strong dans un money-time qui pourrait bien être très chaud. Car, ne l'oublions pas, lors des quatre premières confrontations entre Choletais et Maritimes, jamais l'écart final n'a excédé 10 points. Voilà qui promet une manche retour chaude, chaude, chaude...

E. E.

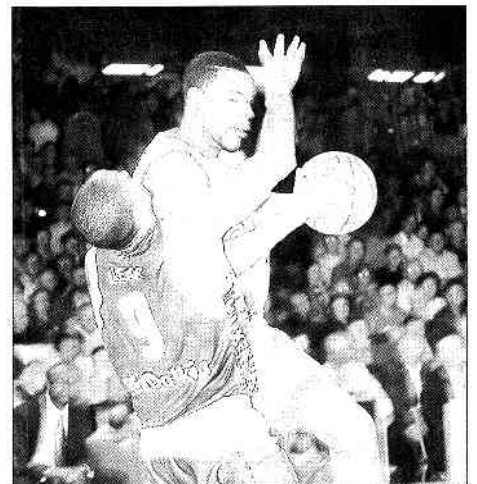
### Les équipes

**BCM Gravelines :** 4. Miller (2,08 m), 5. Bouziane (1,92 m), 6. Greer (1,95 m, Dom), 7. Perica (2,02 m, Cro), 9. Lear (2,03 m), 11. Georget (1,97 m), 12. Adomaitis (2 m, Lit), 13. Radunovic (2,03 m, Serb-M.), 14. Woolridge (1,83 m, US), 15. Korytek (2,12 m, Pol).  
 Coach : Fabrice Courcier.

**Cholet-Basket :** 4. Mipoka (1,88 m), 5. Fletcher (2,03 m, US), 6. Lyday (1,91 m, US), 7. Malet (1,90 m), 8. Desroses (1,97 m), 9. Ferchaud (1,95 m), 10. Bilba (1,98 m), 11. Marquis (2 m), 12. Akpomedah (2,01 m), 13. Ben Driss (2,03 m), 14. Hayes (1,96 m), 15. Gélabale (2 m).  
 Coach : Erman Kunter.

*Cholet au complet - De retour à Cholet, mercredi matin à 8 h, Jérôme Bilba et ses porteurs ne déçoivent aucun spectateur avant l'entraînement d'après-midi. Ils devraient donc être au complet pour ce match retour. Mipoka et Ben Driss devraient même être affectés.*

*40-60. Suite à la défaite du match aller, Erman Kunter estime les chances choletaises de qualification à 40 %. Un chiffre qui s'accroîtrait inévitablement en cas de succès ce soir.*



Marquis prêt pour ce match clé.

(Photo NR)



## CHOLET - GRAVELINES

# **Kunter :** **« Toute la pression »**

AUJOURD'HUI, À 20 H 40 À LA MEILLERAIE (en direct sur TPS Star)

Arbitres : MM. Castano, Roman, Perier.

**CHOLET** : 5. Fletcher (2,03 m, USA) ; 6. Lyday (1,91 m, USA) ; 7. Malet (1,92 m) ; 8. Desroses (1,99 m) ; 9. Ferchaud (1,94 m) ; 10. Bilba (1,98 m) ; 11. Marquis (2,04 m) ; 12. Akpomedah (2,03 m) ; 14. Hayes (1,96 m) ; 15. Gelabale (2 m). Entraîneur : E. Kunter.

**GRAVELINES** : 4. Miller (2,10 m) ; 5. Bouziane (1,90 m) ; 6. R. Greer (1,95 m, USA) ; 7 Perica (2,03 m, CRO) ; 9. Lear (2,04 m, USA) ; 10. Kerchkof (1,94 m) ; 11. Georget (1,97 m) ; 12. Adonaitis (2,01 m, LIT) ; 13. Radunovic (2 m, SEM) ; 14. Woolridge (1,83 m, USA) ; 15. Korytek (2,12 m, POL). Entraîneur : F. Courcier.

### **« COMMENT EXPLIQUEZ-VOUS la défaite à Gravelines ?**

– Tout s'est joué dans le premier quart-temps (29-18 pour Gravelines). Je ne crois pas que le match se soit joué en attaque. Nous avons mis 81 points, c'est plus que notre moyenne en Championnat (78,8). Par contre, on a laissé faire beaucoup trop de choses en défense. On prend 87 points et ça c'est beaucoup trop pour nous (74,9 encaissés en saison régulière). On ne peut pas gagner un match comme ça. À – 17, on a perdu beaucoup trop d'énergie pour revenir dans la course.

– **Cette défaite vous place en situation délicate...**

– C'est la vérité : il est exact que, maintenant, nous avons toute la pression sur les épaules. Mais cela ne me fait

pas peur. Nous avons déjà vécu cette situation durant la saison. À domicile et avec notre public, les choses seront fondamentalement différentes. On sait maintenant ce qu'il faut faire...

– **Gravelines a beaucoup de rotations. Est-ce que la fatigue peut être un élément déterminant pour ce match retour ?**

– On est repartis de Gravelines avec une équipe au grand complet et sans aucun blessé. Ça, pour nous, c'est le plus important. On peut jouer. Nous avons eu une journée pour récupérer. Gravelines a peut-être les rotations... mais nous, nous avons la jeunesse de notre côté. Croyez-moi, avec notre équipe, la fatigue... ça ne peut pas jouer. Surtout pas à ce niveau de la compétition ! » – H. L.

# Cholet s'incline devant Gravelines et quitte le play-off en quarts de finale

La saison de CB est terminée. Les joueurs d'Erman Kunter ont été éliminés hier du play-off, battus une deuxième fois par Gravelines (77-79).

PAGE 19

## Les Choletais éliminés sur le fil

**Cholet ne connaît pas la belle. Erman Kunter, hier soir, par des Gravelinois très expérimentés, l'équipe des Maugeais a en effet terminé sa saison.**

Dans un scénario aussi classique, le Mallelais porta son équipe jusqu'à l'ultime seconde d'une rencontre houleuse. Et le se vicia dans un silence tout aussi assourdissant, éternisé par la dernière salve de Gravelines. Le capitaine d'Académie sur l'improbable Patricia, dès le premier minute, fut le maître, ce maître les Gravelinois au carrefour de la victoire choisissent. C'est ici, Cholet ne comptait pas hypothéquer ses chances sur un départ houleux.

De fait, l'équipe des Maugeais porta immédiatement le danger aux abords du panier choletais. C'est d'ailleurs de la rencontre, maître du jeu, CB multiplia les cartons, et surtout le score de l'intérieur comme de la péroration. Cholet cessa rapidement son silence dans une défense rutilante par l'oubli (9,2, 4, ou 11, 7). Adossée à une défense haute, qui laisse cependant un temps à la ligne de fond de la discussion d'un Gravelinois opportuniste, la machine choletaise roula dans des incertitudes. Plus courtisé longtemps.

Le passage en zone des Gravelinois, assez à l'aise dans la rotation de Douzière, houlait les cartes. Et les choletais commencent à perdre de leur rythme. L'incertitude d'une allonge à cette défense nordiste Cholet, s'avère incapable de la faire exploiter. Adressant un lancer (5/15 dans le second acte), CB entraîne alors une traversée du desert. Ces éliminations ramènent rapidement Gravelines dans le sens de la marche.

A la faveur d'un 2-18 du milieu de jeu pour les choletais, les Mallelais prirent les commandes de la partie (25-23, 16) et menèrent par un Douzière autonome, plus incise que Woodridge dans la construction du jeu, Marplus et son état aussi bref bien indiqués pour une déroute.

L'équipe des Maugeais commença toutefois à résoudre l'équation que lui posait Gravelines à la fin du premier acte (19-38 au repos). L'apport de Fenchaud au poste haut permit de nouvelles solutions à la troupe de Kunter. Cette option au pour-voir de la troupe souffrir un Lycée, certes très à son aise face à la zone.

Il comme est arrivé, choletais furent à bonne inspiration de faire porter la poignée, l'horizon de CB s'accélérait singulièrement au fil des premiers passages par le ballon choletais. Hojes, Fenchaud (16-20, 26), et le RCV bien décidé à ne pas connaître à belle parvient encore à récupérer aux meilleures choletaises. A commencer par Woodridge, s'en est parvenu. La montée en puissance du meneur gravelinois, revenu à de meilleures dispositions, plus affirmée qu'avant le passage de la défense des Maugeais. Hier se présente, pour un premier acte, le point de BCM de référence sur le (24-64, 35). Alors que Woodridge, d'un côté, et Lyday de l'autre, se partageaient le monopole des tirs dans les deux premiers minutes. Gravelines, donc la droite à une seconde de fin, à un rythme de ces records menés par CB. Alors que les deux joueurs mallelais s'étaient tous les deux à 10 (77-79). Le coup de fin.

Christophe MAZOYER.



Gravelines et Maugeais, ainsi que leurs entraîneurs, ne parviennent pas à se faire les moins créés par le BCM d'Académie, l'équipe de Bouilleries.

Cholet-Sasket-Gravelines (77-79) (21-18, 15-22, 20-11, 17-27). Arbitres: MM. Caplain, Luron et Nézet. 3.000 spectateurs.

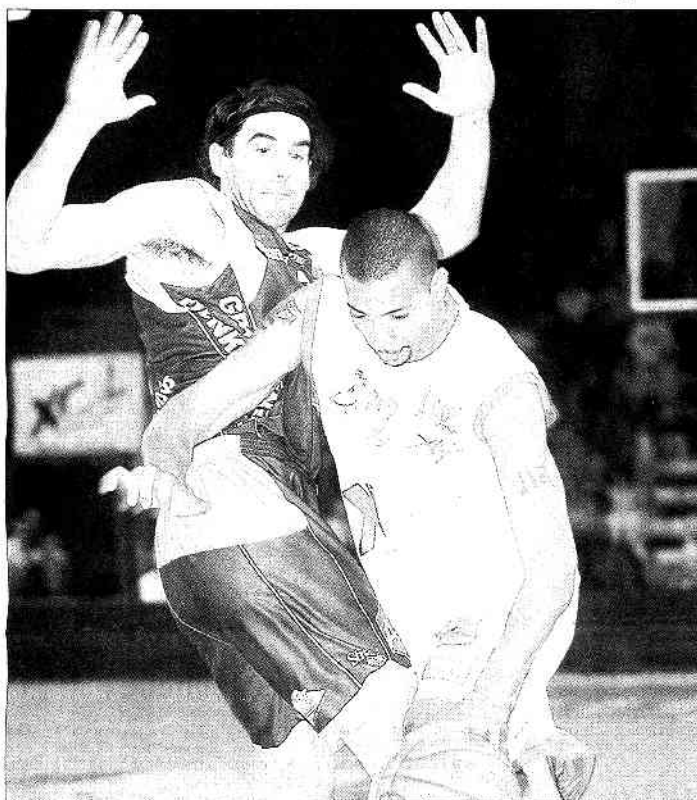
Cholet: 20 tirs réussis sur 37 tentatives (54%), dont 8 sur 16 à 3 points (49%), 21 tirs en 1 minute, dont 12 à 2 points (57%), 20 rebonds, dont 10 offensifs (50%), 31 passes décisives, 10 interceptions, 11 fautes, 20 cartons, 10 expulsions. Gravelines: 25 tirs réussis sur 46 tentatives (54%), dont 5 sur 15 à 3 points (33%), 23 tirs en 1 minute, dont 12 à 2 points (52%), 25 rebonds, dont 12 offensifs (48%), 41 passes décisives, 10 interceptions, 10 fautes, 27 cartons, 11 expulsions. Maugeais: 25 tirs réussis sur 46 tentatives (54%), dont 5 sur 15 à 3 points (33%), 23 tirs en 1 minute, dont 12 à 2 points (52%), 25 rebonds, dont 12 offensifs (48%), 41 passes décisives, 10 interceptions, 10 fautes, 27 cartons, 11 expulsions.

Choletais: 25 tirs réussis sur 46 tentatives (54%), dont 5 sur 15 à 3 points (33%), 23 tirs en 1 minute, dont 12 à 2 points (52%), 25 rebonds, dont 12 offensifs (48%), 41 passes décisives, 10 interceptions, 10 fautes, 27 cartons, 11 expulsions.

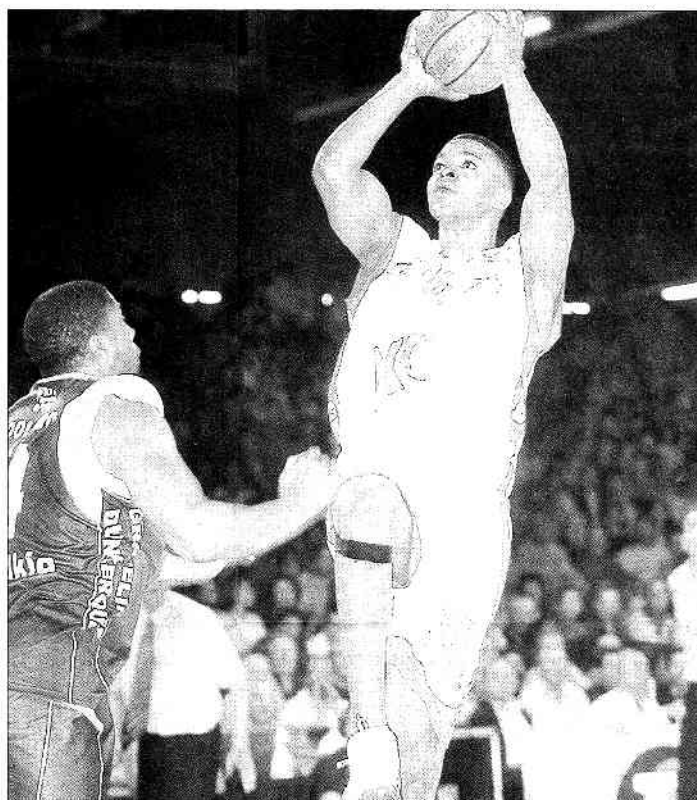
La victoire Cholet est la première de la saison. Cholet a obtenu une période facile après avoir battu le contre Cholet. Mais elle est en fait, avec une équipe qui s'est bien tenue en fin de jeu, un succès par laide. L'objectif est de passer les jours dans la rencontre de ce soir. On a ainsi pu voir notre "tension défensive".

Erman Kunter: On a fait une performance assez bonne. On a connu une période facile après avoir battu le contre Cholet. Mais elle est en fait, avec une équipe qui s'est bien tenue en fin de jeu, un succès par laide. L'objectif est de passer les jours dans la rencontre de ce soir. On a ainsi pu voir notre "tension défensive".

# Pas de demi pour les Choletais



Akpmedah face à un Igor Perica très en verve.



Hayes n'a pu compter l'expérience d'André Woolldrige.

(Photos NR, Maryline Châtre)

## Cholet : 77 Gravelines : 79

Déception, hier soir, à La Meilleraie : les basketteurs choletais, battus dans le Nord mardi dernier, n'ont pu prendre leur revanche sur Gravelines. Pas de belle donc samedi et encore moins de demi-finale, Bilba et les siens se contenteront d'une belle quatrième place à l'issue de la phase régulière.

Les Choletais ont échoué de justesse, hier soir, face à une équipe nordiste qui n'a rien lâché dans une rencontre on ne peut plus acharnée... Et le final a été fatal aux hommes d'Erman Kunter. A cinquante secondes de la sirène, les deux formations étaient à égalité parfaite 77-77. Et à deux secondes de la fin, Flecher perdait la balle qu'il avait pourtant récupérée sur un rebond que l'on pouvait croire décisif. Hélas, la balle revenait à Gravelines et lors de l'ultime temps mort, le coach nordiste, Fabrice Courcier mettait au point une tactique qui allait s'avérer payante et Greer inscrivait le panier décisif. Un final halétant, les égalités se multipliant lors des dernières minutes. 64-64 à six minutes de la fin, aucune équipe ne parvenait à prendre ses

distances. L'issue, on la connaît, dommage pour les Choletais désormais en vacances.

Le couperet est tombé et pourtant sous la conduite d'un Gelabale étincelant, CB prenait un bon départ menant 14-7 à la 6<sup>e</sup> minute. Une bonne entame d'autant plus que Leor avait déjà écopé de deux fautes en deux minutes. Mais les Nordistes ne voulaient pas que leurs adversaires prennent trop le large et Cholet ne remportait le premier quart temps que de trois points (21-18).

### Un bon 3<sup>e</sup> quart temps mais...

La suite allait être toujours difficile : avec un Perica très en verve, le collectif gravelinois se mettait bien en place et les Nordistes menaient 34-26 à la 16<sup>e</sup>. Mais les Choletais retrouvaient leur adresse à trois points, Akpmedah puis Ge-

labale permettaient à CB de virer en tête 40-38.

Dès la reprise, on sentait les Choletais désireux de repartir à fond ans la bataille. Une reprise en fanfare ou presque et un Deron Hayes qui avait la main chaude. Et les partenaires de Bilba semblaient en mesure de prendre un ascendant des plus intéressants 47-40 puis 59-50 suite à un panier à trois points de Ferchaud. Et à l'entame du dernier quart temps, CB comptait 8 points d'avance 60-52. Un bon troisième quart temps qui n'allait hélas pas suffire. Mais les Nordistes ne voulaient pas abdiquer et l'expérience d'Adomaitis, de Woolldrige, allait peser lourd dans la suite des événements. Des Nordistes dominateurs au rebond et qui n'allaient pas permettre aux Choletais de prendre une avance plus importante et définitive. Et petit à petit

les Nordistes revenaient... On connaît la fin.

« On n'a jamais permis à Cholet de trop s'échapper. Et puis, il faut reconnaître que sur la dernière balle, on a eu un peu de chance. Leur avait pu perdre le ballon, et Lyday était difficile à prendre. Tout s'est bien fini, un coup de chapeau à Cholet. » Ce final a mal tourné pour les Choletais au grand dam d'un Erman Kunter quelque peu déçu pour son dernier match à la tête de Cholet : « On a fait une bonne saison, il ne faut pas oublier que notre équipe est jeune, l'expérience était du côté de Gravelines. Dommage, mais je félicite mon équipe. » Une équipe de Cholet qui a fini sa saison, une bonne saison, oui, mais l'heure n'est pas encore au bilan, la déception était trop grande hier soir.

Jean-François NICAULT

## La fiche technique

Mi-temps 40-38 (21-18, 19-20, 20-14, 17-27). 3.500 spectateurs.

Arbitres MM. Castano, Roman, Périer.

**A Cholet** : 25 tirs réussis sur 51 dont 6 sur 15 à trois points. 21 lancers francs sur 29. 26 fautes. 28 rebonds dont 10 offensifs. 10 interceptions. 8 balles perdues. 14 passes décisives. La marque : Lyday 13 pts, Marquis 6, Akpmedah 19, Hayes 14, Gelabale 10 puis Fletcher 9, Ferchaud 5, Bilba 1.

**A Gravelines** : 25 tirs réussis sur 46 dont 6 sur 15 à trois points. 23 lancers sur 28. 27 fautes. 26 rebonds dont 7 offensifs. 8 interceptions. 10 balles perdues. 15 passes décisives. La marque : Greer 8, Párica 14, Leor 0, Adomaitis 23, Woolldrige 13 puis Miller 4, Bouziana 7, Riadunovic 4, Koryck 6.

**Le Mans, vainqueur hier de Dijon (85-66), affrontera Gravelines la semaine prochaine en demi-finale du play off. L'autre rencontre opposera Pau-Orthez, tombeur de Strasbourg hier (89-78), au vainqueur de la belle entre Chalon et Le Havre.**

# Les Choletais sont en vacances

La saison 2003/2004 est terminée pour Cholet Basket, bouté hier hors du play off par la formation de Gravelines, victorieuse à La Meilleraie (77-79).

**D**es joueurs tête basse, les Choletais, d'autres hilares et bondissants, les Gravelinois, et un public hostile envers le trio arbitral. A 22 h 29, le suspense a pris fin hier soir à La Meilleraie avec le dernier lancer franc raté de Ricardo Greer à une seconde du buzzer - sur ordre de Fabrice Courcier -, scellant le sort d'un match (77-79) qui envoie Gravelines en demi-finale du play off face au Mans et les Choletais... en vacances.

**CB menait de dix points à dix minutes du terme !**

Deux jours après leur défaite enregistrée au Sportica (83-89), les Choletais ont pourtant eu l'opportunité de remporter ce match retour. Mais comme dans le Nord, ils ont laissé filer trop d'occasions pour crier victoire. Parmi ces actes manqués, le dernier rebond défensif mal maîtrisé par Ryan Fletcher a incontestablement fait le bonheur des Nordistes, ainsi ravivé de récupérer une nouvelle balle de match (77-77, 10 secondes à jouer) ! « C'est vrai, nous avons un brin de chance sur ce dernier rebond », admet l'entraîneur nordiste. Hier, la chance a choisi le camp des Adomaitis, Perica, Greer, bref des plus expérimentés...

**Woolridge accélère dans le « money time »**

De fait, dix minutes plus tôt, les hommes de Fabrice Courcier ne pensent pas encore à la victoire. Menés de dix longueurs (60-50, 30'), les Nordistes viennent de se heurter dans le troisième quart temps à des

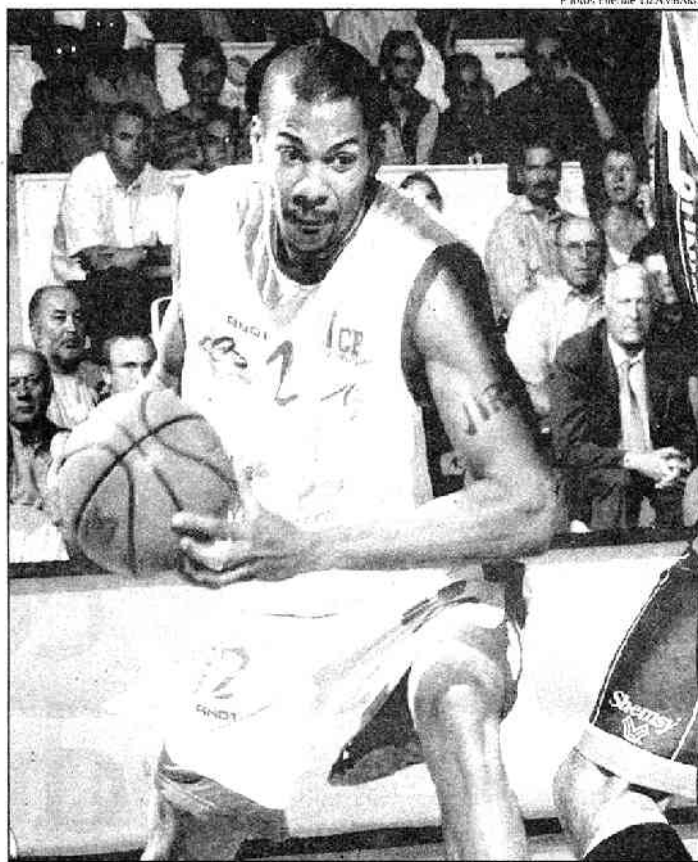
Choletais très déterminés en défense. Et comme offensivement, la formation des Mauges trouve également des ouvertures par DeRon Hayes, deux fois, et Cédric Ferchaud, le match prend des allures plaisantes pour un public qui pense alors avoir droit à une « belle » samedi soir entre les deux formations. Suffisant pour mettre à plat les batteries gravelinoises ? Non. Trois fois non. Et comme un symbole, c'est Woolridge, invisible jusque-là, qui remet le BCM dans le bon tempo par sa vista (9 points dans le dernier quart) et sa vision du jeu (4 passes en 10 minutes).

Avant cela, les apparitions du meneur américain de Gravelines sur le parquet avaient pourtant coïncidé avec les bons passages de Cholet Basket. Leur dernière rencontre de la saison - mais ça, ils ne le savent pas encore ! - les Choletais l'abandonnent en effet par le bon bout. Percutants aux abords du cercle, adroits en périphérie et efficace à mi-distance, ils profitent pleinement de l'apathie nordiste (16-9, 8').

**CB perd son intensité en défense**

En retour, Fabrice Courcier dynamise son équipe en lançant Bouziare et Georget en lieu et place de Woolridge et Lear. CB éprouve alors toutes les peines du monde à poser son jeu et lâche du lest (21-13, 9'; 23-29, 15'; 26-34, 17')... jusqu'au retour de Woolridge sur le parquet (39-38, 19').

Dans le sillage de Lyday, CB attaque le second acte comme le premier, avec envie. Akpomedah, tranchant



Tranchant pendant trois quart temps, Cyril Akpomedah a, comme l'ensemble de ses coéquipiers, perdu de sa superbe dans le final.

sous les panneaux et Hayes donnent eux aussi le tournis à leur vis à vis respectif, obligés de constater les dégâts au tableau d'affichage (60-50, 30').

« Même à -10, nous avons continué à y croire. Mes ordres ont alors été d'abandonner notre défense de zone et de tout donner en homme à homme ». La tactique payante en somme puisque CB n'a pas su (pu) s'adapter, en dépit des efforts de Ly-

day. « Nous avons soudain perdu notre intensité en défense. Et dans un match comme ça, très serré, la différence se fait sur l'expérience. C'est ce qui s'est passé ce soir », raconte pour finir Erman Kunter, dont le rêve d'emmener CB en finale s'est donc évanoui hier sur les coups de 22 h 29. Cette finale tant désirée, il la jouera peut-être l'an prochain avec l'ASVEL !

Tristan BLAISONNEAU



Comme à Gravelines mardi, les intérieurs choletais n'ont pas assez joué sur la loi.

CHOLET : 77											(21-18, 19-20, 20-14, 17-27)											GRAVELINES : 79										
Score mi-temps : 40-38																																
Rd											Rd																					
JOUEURS	Pts	Tirs	Lf	Off.	Def.	Ass.	Min.	Ev.	JOUEURS	Pts	Tirs	Lf	Off.	Def.	Ass.	Min.	Ev.	JOUEURS	Pts	Tirs	Lf	Off.	Def.	Ass.	Min.	Ev.						
Fletcher	9	3/5	3/4	1	1	-	16'15	7	Miller	4	2/4	-	2	-	-	14'15	4	Bouziare	7	2/3	2/2	1	1	3	14'	12						
LYDAY	13	5/9	3/4	-	3	5	33'30	14	GREER	8	4/5	0/1	2	-	1	20'15	6	PERICA	14	4/8	4/4	1	5	3	31'30	19						
Desroses	-	-	-	-	-	-	3'	-	LEAR	-	0/2	0/2	1	-	2	19'	-2	Georget	-	0/4	-	-	-	-	14'30	-3						
Ferchaud	5	1/5	2/2	1	4	-	23'15	6	ADOMAITIS	23	6/8	9/10	2	3	1	40'	24	Radurovic	4	2/3	-	-	1	1	5'15	5						
Bilba	1	0/1	1/2	-	1	-	13'	-1	WOOLRIDGE	13	4/8	4/4	-	4	4	26'	18	Korytek	6	1/1	4/5	1	-	-	15'15	4						
MARQUIS	6	1/5	4/8	3	1	-	16'45	2	Equipe	-	-	-	-	-	-	-	-	Equipe	-	-	-	-	-	-	-	-						
AKPOMEDAH	19	6/9	5/5	2	3	2	34'	25	TOTAUX	77	25/51	21/29	10	18	14	200'	89	TOTAUX	79	25/46	23/28	7	19	15	200'	93						
HAYES	14	5/8	2/2	-	3	5	30'15	23	TIRS à 3 PTS : 6/15 (Fletcher 0/1, Lyday 0/3, Ferchaud 1/3, Akpomedah 2/2, Hayes 2/3, Gelabale 1/3).																							
GELABALE	10	4/9	1/2	2	2	2	30'	9	FAUTES : 26																							
Equipe	-	-	-	-	-	-	-	4	ÉLIMINÉ(S) : Marquis 37', Hayes 40'																							
TOTAUX	77	25/51	21/29	10	18	14	200'	89	CONTRE(S) : 2 (Akpomedah 2)																							
TIRS à 3 PTS : 6/15 (Fletcher 0/1, Lyday 0/3, Ferchaud 1/3, Akpomedah 2/2, Hayes 2/3, Gelabale 1/3).									• Plus gros écarts : CB + 10 (60-50, 30'), Gravelines + 8 (26-34, 17')									TIRS à 3 PTS : 6/15 (Miller 0/2, Bouziare 1/1, Perica 2/2, Georget 0/4, Adomaitis 2/3, Radurovic 0/1, Woolridge 1/2).														
FAUTES : 26									• Évolution du score : 5-2 (4'), 15-9 (8'), 21-22 (11'), 25-31 (16'), 35-36 (18'), 47-40 (23'), 56-50 (27'), 60-57 (32'), 64-64 (35'), 65-59 (37'), 71-71 (38')									FAUTES : 27														
ÉLIMINÉ(S) : Marquis 37', Hayes 40'									• Arbitres : MM. MM. Castano, Roman, Perier									ÉLIMINÉ(S) : Perica (37')														
CONTRE(S) : 2 (Akpomedah 2)									• Spectateurs : 3.500									CONTRE(S) : 1 (Lear 1)														
BILLES PERDUES : 8 (Lyday 3)																		BILLES PERDUES : 10 (Adomaitis, Woolridge, Korytek 2)														
INTERCEPTIONS : 10 (Hayes 4)																		INTERCEPTIONS : 8 (Woolridge 3)														

## Gelabale : « On avait le match entre nos mains... »

**Erman Kunter (entraîneur de Cholet) :** « Cette série, nous l'avons perdue à Gravelines. Des trois équipes que nous aurions pu rencontrer en quarts de finale (Strasbourg, Le Havre et Gravelines), Gravelines était certainement la plus forte des trois. En tout cas, c'est la plus expérimentée. Et c'est ce qui a fait la différence ce soir, plus encore que tout le reste. Après, c'est vrai, nous avons quelques occasions pour prendre plus de dix points d'avance mais nous avons raté quelques lancers francs cruciaux. Et puis, il y a ce dernier rebond défensif. Mais c'est le basket... C'est dommage car nous voulions bien terminer la saison »

**Fabrice Courcier (entraîneur de Gravelines) :** « J'ai effectivement la chance de compter dans mes rangs sur des joueurs qui ont l'habitude de ces rendez-vous. Pour ce match, nous avons décidé de mélanger plusieurs types de défense afin de casser le rythme de CB. Notre succès ne remet toutefois pas en cause la qualité de Cholet Basket qui a fait une très bonne saison. Maintenant, face au Mans, mon discours n'a pas changé. Nous devons gagner le premier match au Sportica... »

**Jim Bilba (CB) :** « On aurait aimé jouer un troisième match, mais les Gravelinois ont bien joué le coup. On n'a pas su mettre l'accélération, on n'a pas toujours trouvé les solutions quand ils ont pris de l'avance. C'est dommage car il y avait de la place ».

**Deron Hayes (CB) :** « La fin du match est terrible, on contrôle, puis on prend des fautes et on n'arrive pas à



Adversaires hier, Adomaitis et Ferchaud pourraient être partenaires l'an prochain à Gravelines

prendre le rebond. Ils ont plus d'expérience et ont réussi à trouver la solution à la fin ».

**Cyril Akpomedah (CB) :** « On a tout donné, il y a eu des petits détails qui ont fait la différence. C'est dommage de s'arrêter là, on s'est battu jusqu'à la fin, c'est le sport ».

**Mickaël Gelabale (CB) :** « C'est décevant, on avait le match entre nos mains et on le laisse filer. On n'a pas su conserver notre avance, ils ont mieux géré la fin du match ».

**Ali Bouziane (Gravelines) :** « Il était primordial de gagner le second match. Après notre première victoire l'avantage psychologique était pour

nous. La pression était sur eux, elle aurait été sur nous au troisième. Notre expérience a joué sur la fin, les deux équipes sont très proches l'une de l'autre ».

**Cédric Miller (Gravelines) :** « Il fallait gagner un match à Cholet, on l'a fait ce soir. On savait qu'il fallait être agressif, ça s'est joué à de petites choses, c'est tombé de notre côté ».

**Benoit Georget (Gravelines) :** « Il y a eu des hauts et des bas, ils passent devant, à -10 on revient. On a alterné les défenses, on les a perturbés avec l'énergie et une belle aurait été difficile. On a la chance de prendre deux rebonds offensifs. On a fait le match qu'on voulait, on ne les a pas laissés s'enflammer. Cette saison, on les a battus quatre fois sur cinq, mais tous les matches étaient serrés. On a plus d'expérience sur ce type de match, on confirme notre place dans le dernier carré, c'est une grande joie ».

### PANIERS

#### Ferchaud vers Gravelines

En fin de contrat, Cédric Ferchaud a certainement joué hier son dernier match avec CB face à son futur club... Gravelines. En contact depuis quelque temps, les deux parties ne sont aujourd'hui plus très loin d'un accord. Interrogé hier soir à ce sujet, Cédric Ferchaud a toutefois tenu à préciser qu'il n'excluait pas rester dans les Mauges. « Je veux voir avec les dirigeants de CB mais j'ai effectivement d'autres contacts dont certains très intéressants... »