

Reprendre espoir au contact de l'Espé

A défaut d'Alsace, Cholet Basket se contenterait de Champagne. Chez les promu Châlons ce soir, l'équipe des Mauges visera un succès indispensable à son décollage.

Ruddy Nelhomme a au moins une longueur d'avance sur Joël Delaby, nouveau venu comme lui dans le cercle des coaches de Pro A. En raison des aléas du calendrier, le Choletais a subi son baptême du feu dès mercredi à Strasbourg. L'ancien assistant de la JDA Dijon vivra le sien ce soir. Même si les compteurs seront remis à zéro au moment de l'entre-deux initial, le successeur d'Erman Kunter à la tête de la formation choletaise espère bien conserver cette longueur au terme de la partie. Histoire de revenir nanti d'au moins une victoire de son périple dans l'Est et de pouvoir compter sur un groupe requinqué dès mardi à l'occasion de la

Châlons redécouvre la Pro A

venue de Gravelines à la Meilleraie. Dans ce championnat engagé sur un rythme soutenu, les Choletais ne veulent pas laisser la place au doute. Le rappel à l'ordre reçu à Strasbourg les a ébranlés dans la mesure où il a mis le doigt sur leurs limites du moment, liées en bonne part à l'intégration tardive du tandem Bail-Hyman.

Ce soir, les deux hommes auront un match de plus en commun avec leurs partenaires, ainsi que l'expérience de cinq jours sur la route. Rien de tel pour resserrer les liens. Ils partageront également avec eux la volonté de se réhabiliter après la production mitigée fournie en Alsace.

Gommer les imperfections

Récupération, muscu, séances vidéo ont meublé le quotidien des Choletais

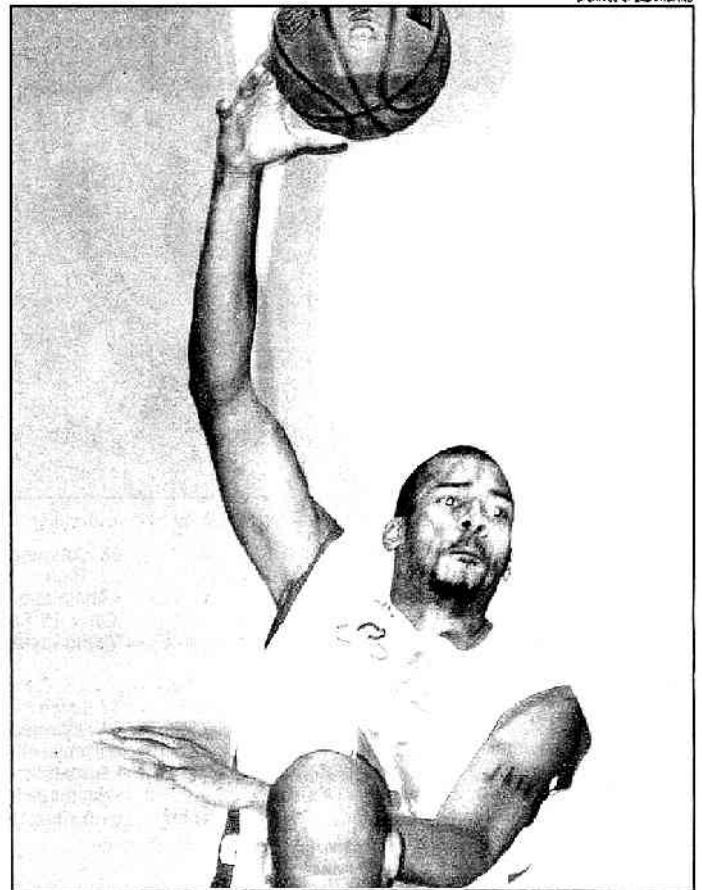
ces deux derniers jours. Arrivés hier à Châlons en provenance directe de Strasbourg, ils se sont entraînés en soirée salle de Coubertin. Ce soir, ils tâcheront de se montrer à la hauteur de leurs espérances dans un contexte on ne peut plus chaud. «C'est toujours délicat d'affronter un promu chez lui lors de la première journée», constate Ruddy Nelhomme qui demandera à ses joueurs de gommer les imperfections affichées en Alsace.

«Défensivement, nous étions plutôt bien en place à Strasbourg. C'est offensivement que nous nous sommes égarés, en perdant notamment beaucoup trop de ballons», rappelle le technicien choletais. Il sait trop que la répétition de telles erreurs conduirait rapidement CB sur le fil d'un rasoir que l'Espé ne manquerait pas de manier avec dextérité.

La tour Starosta

De retour au sein d'une Pro A qu'il avait fréquentée entre 1992 et 1994 puis de manière plus éphémère en 1999/2000, le club champenois dispose d'atouts loin d'être négligeables. Delaby, formateur dans l'âme, a imposé sa patte sur le jeu collectif. Et l'édifice qu'il a construit présente plutôt bien. «L'erreur serait de se fixer sur une simple approche individuelle. C'est toute l'équipe de Châlons qu'il ne faudra pas sous-estimer», prévient d'ailleurs Ruddy Nelhomme.

Son axe venu d'Europe de l'est, constitué du meneur polonais Pluta et de l'intérieur tchèque Starosta, n'est surtout pas inconnu des Choletais. Ils ont croisé la route du premier il y a deux ans en se frottant à Sopot en coupe



Cyril Akpomedah retrouvera une salle de l'Espé où il a brillé quatre saisons durant de 1999 à 2003

ULEB. Ils ont découvert le second et ses 2,15 m il y a deux ans également sous le maillot du Mans. Jugé tendre à l'époque, Starosta a répété ses gammes de manière convaincante la saison dernière à Saint-Quentin (17,1 points et 11,2 rebonds) et acquis une maturité qui devrait en faire l'une des révélations intérieure cette saison. Seul hic, les deux hommes sortent des

éliminatoires de l'Euro 2005 avec leurs sélections nationales et possèdent peu de vécu au sein de l'Espé.

Les jeunes poussent

Le club champenois compte par ailleurs en Harold Doyal un Américain tout à fait capable de passer la rampe Pro B/Pro A à l'image de TJ Lux l'an dernier avec Reims. L'ailier rookie Le-Roy Hurd, doté de superbes qualités athlétiques, s'est montré à son avantage lors des matchs de préparation. Enfin, côté français, les Moncade (meneur), Andrieux et Delarue (ailiers) ainsi que Yoran Julians (intérieur) n'ont rien à envier aux jeunes Choletais en matière de plan de carrière. Tous n'ont surtout pas envie de manquer leurs vrais débuts en Pro A.

«Il y a fortement de l'excitation mais nous sommes sereins avant d'aborder cette rentrée. Tous les médias spécialisés nous promettent la dernière place. Le pire est déjà derrière nous», sourit Joël Delaby. A l'évidence, le meilleur pour CB ne viendra pas tout seul. Les Choletais seront justement jugés sur leurs capacités à le provoquer !

G. TUAL

Sous les paniers

20 heures à Châlons

ESPÉ

Meneurs : 4. Moncade (1,85 m), 5. Pluta (Polonais, 1,82 m), Picardo (1,80 m). **Arrières-ailiers** : 8. Togbedji (1,98 m), 9. Andrieux (1,94 m), 11. Delarue (1,97 m), 12. Hurd (Nord-Américain, 2,03 m). **Intérieurs** : 7. Y. Julians (2,02 m), 13. Doyal (Nord-Américain, 2,03 m), 14. Pantelic (Serbo-Monténégrin, 2,04 m), 15. Starosta (Tchèque, 2,15 m).

Entraîneur : Joël Delaby.

CHOLET BASKET

Meneurs : 5. Bail (Nord-Américain, 1,78 m), 6. Malet (1,89 m).

Arrières-ailiers : 4. Mipoka (1,96 m), 7. Bardet (1,97 m), 8. Gautier (2,04 m), 9. Ferchaud (1,92 m), 12. Akpomedah (2,03 m).

Intérieurs : 10. Bilba (1,98 m), 11. Marquis (2,04 m), 13. Akinochi (2,04 m), 14. Ben Driss (2,04 m), 15. Hyman (2,08 m).

Entraîneur : Ruddy Nelhomme.

Arbitres : MM. Castano, Bissang et Boué.

Espoirs à 17h15.

Il y a 4 ans

La dernière confrontation en championnat entre les deux clubs remonte au 14 mars 2000. Ce jour-là, CB s'était imposé salle Coubertin (69-

En orbite autour de la planète orange

Photo: JEAN-YVES LEBE'DO LAMBERT

Le décollage est imminent, la mise en orbite pour ce soir. Pro A et Pro B entament dans quelques heures une saison qui ne s'achèvera que le 12 juin, au cours de laquelle la LNB s'emploiera à redorer son blason.

La campagne plutôt convaincante de l'équipe de France lors des éliminatoires de l'Euro 2005 disputée courant septembre n'a pas suffi à corriger le déficit d'image chronique dont souffre le basket masculin français depuis quelques années. Absent de la scène olympique quatre ans après avoir ramené la médaille d'argent de Sydney, écarté des phases finales de l'Euro-ligue, exilé sur des chaînes satellites périphériques dont le taux d'audience ne franchit que rarement le seuil de la confidentialité, le basket tricolore n'a que son championnat d'élite à offrir pour aguicher le client.

Ces dernières années l'ont démontré : la tâche est énorme. En raison

Une formule de play off plus nerveuse

d'une lisibilité de la compétition souvent complexe, d'un niveau d'ensemble tiré à la baisse par la fuite des meilleurs joueurs nationaux et l'absence de véritables stars étrangères, la planète orange n'exerce plus sur l'hexagone l'attraction qui était la sienne il y a encore une douzaine d'années.

La Ligue nationale s'emploie à la lui restituer. En étendant l'accès au play off aux clubs classés jusqu'au 12^e rang, elle estime qu'elle relèvera l'intérêt du championnat sur la durée. En limitant à deux matchs chacun des trois premiers tours du play off et à une manche sèche disputée à Bercy la finale, elle applique la formule du couperet, plus accrocheur.

Jeu et enjeu

Ces mesures suffiront-elles à maintenir un réel intérêt huit mois durant autour de la planète orange ? Seul le temps le dira. Pour l'heure, il est une certitude : les passionnés de basket sont dans les salles et pas ailleurs. Ils attendent du jeu et de l'enjeu !

La permanence de Pau-Orthez au plus haut niveau a fini par les lasser. Les déboires de Villeurbanne et les percées du Mans et de Gravelines la saison passée ont néanmoins apporté un piment qu'il conviendra de jeter à larges pincées cette fois encore sur le plat Pro A.

L'ASVEL retrouve du crédit

Sur ce plan, les garanties ne manquent pas. Revenue de ses errements, l'ASVEL aura une forte coloration turque autour de l'axe Kunter (coach) - Besok (pivot). La formation villeurbannaise semble en mesure de traiter sur un pied d'égalité avec des Palois qui ont vu émigrer en l'espace de deux saisons leur cinq de base de la saison 2002/2003 (Diaw, M. Pietrus l'an dernier, F. Pietrus, Julian, Lukovski en juin).

Gravelines a entretenu par son recrutement ses ambitions. Le Mans, même s'il n'a pas encore trouvé de successeur à Nicevic, possède quelques longueurs d'avance en matière de fonds de jeu et continuera à évoluer dans le haut du panier. Strasbourg, Nancy, Chalon-sur-Saône renaissent à l'ambition. Cholet tente le pari d'un effectif maison tandis que Paris, désormais couvé par Tony Parker, voudrait ses donner des airs de franchise qu'il n'est surtout pas. Il faudra toujours compter avec Dijon et Reims. Ce ne sera jamais facile de se déplacer au Havre, à Vichy, à Bourg-en-Bresse et à Roanné, pas plus qu'à Châlons-en-Champagne qu'à Clermont-Ferrand, deux promus sans complexe.

La redécouverte de la planète orange proposera son lot de surprises. La première est déjà connue : le championnat a déjà commencé mercredi, à Strasbourg et au Mans. Le saviez-vous ?

G. TUAL



Pour JD Jackson (Le Mans) et Olivier Bardet (Cholet), la reprise a déjà eu lieu mercredi

1^{re} JOURNÉE

Ce samedi (18 heures)

Pau-Orthez - Strasbourg (sur TPS Star)

20 heures

Dijon - Le Havre; Nancy - Le Mans; Bourg - Hyères-Toulon; Châlons-en-Ch. - Cholet; Gravelines - Clermont; Paris - Roanne; Vichy - Reims

Dimanche (14h45)

Chalon-sur-S. - ASVEL (sur TPS Star)

RECRUES

• Le SLUC Nancy vient de s'attacher le services de Daniel Mc Clintock (2,12 m) qui évoluait à Ventspils (Lettonie) la saison dernière. Il ne sera pas qualifié ce soir face au Mans.

• La Chorale de Roanne a recruté l'arrière américain Darius Lane (1,90 m, 26 ans) qui évoluait à Golbey-Epinal (Pro B) la saison dernière. Il ne sera pas qualifié ce soir face à Paris.

Pro B

Evreux - Et Brest	Auj, 20 h 00
Orléans Basket	77 - 72
Mulhouse - Saint-Etienne	Au.ourd'hui
Antibes-SPO Rouen	83 - 88
Maurienne-Rueil	80 - 80
Quimper - Angers BC 49	Au.ourd'hui
St-Quentin-Gallo-Epinal	75 - 59
Herm. Nantes-Chorville-Méz.	111 - 71
Nanterre - Besançon	Au.ourd'hui

Classement	Pts	J	G	P	Pp	Pc
1. Herm. Nantes	2	1	0	0	111	71
2. SPO Rouen	2	1	0	0	86	83
3. St-Quentin	2	1	0	0	76	58
4. Maurienne	2	1	0	0	80	80
5. Orléans	2	1	0	0	77	72
6. Besançon	1	1	0	1	72	77
7. Rueil	1	1	0	1	80	80
8. Galo-Epinal	1	1	0	1	59	75
9. Antibes	1	1	0	1	83	88
10. Charleville-Méz.	1	1	0	1	71	111
11. Nanterre	0	0	0	0	0	0
Besançon	0	0	0	0	0	0
Evreux	0	0	0	0	0	0
Et. Brest	0	0	0	0	0	0
Quimper	0	0	0	0	0	0
Angers BC 49	0	0	0	0	0	0
Mulhouse	0	0	0	0	0	0
Saint-Etienne	0	0	0	0	0	0

Les Choletais vont devoir tout donner

Après deux matches dans l'Est pour débiter les Choletais, Mercredi et ses équipiers disputent ce soir leur première rencontre officielle à domicile. Celle-ci s'annonce très difficile face à Gravelines, un postulant au titre.

Les Choletais ne vont pas s'enthousiasmer outre mesure après leur succès samedi dernier à Châlons-en-Champagne. Ce n'est d'ailleurs qu'un bon début de saison, le premier point est consacré à la 10^{ème} journée de la coupe de France, la 1^{ère} phase du championnat dans les prochains jours.

Il n'y a rien de plus motivant que de commencer la saison avec un succès. Mais il faut être réaliste, les Choletais ont eu à subir de nombreuses déceptions lors de leur déplacement à Gravelines (20 points et 6 rebonds) le 18 et 19 à Strasbourg.

Le public, néanmoins, ne le regrette pas. « Châlons est passé un jour de gloire, quelques équipes viendront probablement se présenter en début de saison », déclare Ruddy Nelhomme, entraîneur de Gravelines. « L'équipe est très motivée et va vite quand il y a une différence de rythme entre deux équipes. Châlons va enlever un regain de confiance, la formation de CB.

L'atout Jimmial Ball

Ce déplacement a eu pour effet de redonner confiance aux Choletais, qui s'annoncent très compétitifs à Gravelines, est une grosse

équipe. C'est un bon début de saison qui repart choletais les Choletais aux premières places. C'est un club qui monte en puissance, puisqu'il a joué une finale de coupe de France et une finale de play-off ces deux dernières saisons, (100-80) à Rudy Nelhomme. « C'est un club ambitieux, qui a de l'argent et qui a beaucoup recruté. C'est la différence avec Cholet qui base son travail sur la formation. »

Après Strasbourg (vainqueur samedi à Paris), CB s'apprête donc, en moins d'une semaine, à affronter un autre gros club de Pro A. Le BCM est effectivement considéré comme l'un des favoris, avec les deux anciens champions, les rouges Wesson et Dubiez. Et dans ce cas, l'équipe est de mise, avec le naturalisé Ovens, la star de Wilson et le champion Adomaitis.

Cette équipe a autant de qualité que celle de Strasbourg, dans des registres différents », explique Ruddy Nelhomme. Et est en effet, pour être moins sûr, il faut dire que les Choletais ont joué du basket à un très haut niveau pendant tout leur séjour à Strasbourg. Il est en effet, le feuillet américain part avoir dans ses duels, face à S. Ovens à Châlons-en-Champagne, 17 passes décisives, 8 points, à la parole la parole s'est faite dans le match de BCM face à Clermont (98-71). « Il faudra être présent dès le début et être constant tout le match », ajoute Ruddy Nelhomme. Afin de donner à la formation de Gravelines une première victoire.

J.D.



Ruddy Nelhomme et les Choletais ont perdu à Reims le premier rendez-vous de la Meilleraie, qui plus est face à un adversaire redoutable.

Match de soir (20 h) à la Meilleraie

Cholet-basket : 4. Mipoka (1,98 m), 5. Ball (1,78 m), 6. Malet (1,89 m), 7. Bardet (2,02 m), 8. Gaudier (2,02 m), 9. Ferchaud (1,92 m), 10. Bilba (1,98 m), 11. Marquis (2 m), 12. Akpomedah (2,03 m), 13. Akinochi (1,97 m), 14. Ben Driss (2,04 m), 15. Hyman (2,06 m). Entraîneur : Rudy Nelhomme.

BCM Gravelines Dunkerque : 4. Wesson (2 m), 5. Owens (1,97 m), 6. Wilson (1,97 m), 7. Dubiez (1,95 m), 8. Kerckhof (1,93 m), 9. Ducas (2,02 m), 10. Adomaitis (2 m), 11. Capin (1,87 m), 12. Sani (2,03 m), 13. Korytek (2,12 m), 14. Lufraisin (1,87 m). Coach : Fabrice Courcier.

Gravelines Dunkerque : 4. Wesson (2 m), 5. Owens (1,97 m), 6. Wilson (1,97 m), 7. Dubiez (1,95 m), 8. Kerckhof (1,93 m), 9. Ducas (2,02 m), 10. Adomaitis (2 m), 11. Capin (1,87 m), 12. Sani (2,03 m), 13. Korytek (2,12 m), 14. Lufraisin (1,87 m). Coach : Fabrice Courcier.

Gravelines Dunkerque : 4. Wesson (2 m), 5. Owens (1,97 m), 6. Wilson (1,97 m), 7. Dubiez (1,95 m), 8. Kerckhof (1,93 m), 9. Ducas (2,02 m), 10. Adomaitis (2 m), 11. Capin (1,87 m), 12. Sani (2,03 m), 13. Korytek (2,12 m), 14. Lufraisin (1,87 m). Coach : Fabrice Courcier.

Gravelines Dunkerque : 4. Wesson (2 m), 5. Owens (1,97 m), 6. Wilson (1,97 m), 7. Dubiez (1,95 m), 8. Kerckhof (1,93 m), 9. Ducas (2,02 m), 10. Adomaitis (2 m), 11. Capin (1,87 m), 12. Sani (2,03 m), 13. Korytek (2,12 m), 14. Lufraisin (1,87 m). Coach : Fabrice Courcier.

Gravelines Dunkerque : 4. Wesson (2 m), 5. Owens (1,97 m), 6. Wilson (1,97 m), 7. Dubiez (1,95 m), 8. Kerckhof (1,93 m), 9. Ducas (2,02 m), 10. Adomaitis (2 m), 11. Capin (1,87 m), 12. Sani (2,03 m), 13. Korytek (2,12 m), 14. Lufraisin (1,87 m). Coach : Fabrice Courcier.

Gravelines Dunkerque : 4. Wesson (2 m), 5. Owens (1,97 m), 6. Wilson (1,97 m), 7. Dubiez (1,95 m), 8. Kerckhof (1,93 m), 9. Ducas (2,02 m), 10. Adomaitis (2 m), 11. Capin (1,87 m), 12. Sani (2,03 m), 13. Korytek (2,12 m), 14. Lufraisin (1,87 m). Coach : Fabrice Courcier.

Cholet au révélateur nordiste

Nets vainqueurs à Châlons-en-Champagne, samedi, les Choletais espèrent confirmer, pour leur première à domicile, face à Gravelines. Une formation nordiste présentée comme l'un des sérieux prétendants au titre.

Cholet-Basket - BCM Gravelines
ce soir, 20 h, à la Meilleraie

Décidément les Choletais sont gâtés en ce début de saison. Après un déplacement à Strasbourg en guise d'ouverture avancée, c'est Gravelines qui sera le premier visiteur de la saison à la Meilleraie. Un adversaire qui, au même titre que la SIG, fait figure de trouble-fête dans la hiérarchie du basket hexagonal. « Cette équipe a été construite pour titiller les favoris, note ainsi Ruddy Nelhomme. Depuis deux ans, elle monte en puissance et, aujourd'hui, est devenue un challenger très important au titre. »

Wesson va retrouver la Meilleraie

Car les dirigeants nordistes se sont donné les moyens de frapper un grand coup cette saison. Certes le meneur slovène Capin se montre, pour l'heure, trop irrégulier, mais les autres nouvelles têtes ont déjà fait bonne impres-



Après leur succès à Reims (notre photo), Bardet et ses camarades doivent confirmer ce soir à domicile.

(Photo PQR/L'Union de Reims)

sion sur la Côte d'Opale. L'ex-Rémois Wilson a notamment brillé dans la victoire face à Clermont-Ferrand (20 points, 5 rebonds, 5 passes décisives), l'ancien Palois et Choletais Dubos également (16 points, 8 rebonds). Owens apporte expérience et polyvalence, sans oublier bien sûr Wesson. Celui qui fut le chouchou de la Meilleraie, demeure toujours un « guerrier » sous le cercle (12 rebonds face aux Auvergnats). Tous ces joueurs sont venus s'ajouter à une formation déjà solide et qui avait coupé l'herbe sous le pied aux Choletais en play-off, la sai-

son dernière. Bref, c'est un très gros morceau qui débarque sur les bords de Moine. « Il faudra donc être très présent du début à la fin, insiste Ruddy Nelhomme. Nous devons être constants pour espérer l'emporter. »

Reste que CB devra palier la fatigue accumulée en une semaine. « C'est vrai que cela pourrait compter, reconnaît le coach gadeloupéen. Ce sera notre troisième match en peu de temps, et en ayant passé cinq jours en déplacement. Mais, nous sommes à la maison, il faut donc nous faire respecter et imposer notre rythme.

J'attends également l'appui des spectateurs, il faut que nous partagions avec eux nos sensations. »

Un public qui devra jouer pleinement son rôle de sixième homme. Histoire d'aider les Choletais à passer sans encombre ce redoutable révélateur nordiste. Ce qui accroîtrait leur confiance avant deux nouveaux déplacements consécutifs !

Pépins physiques : l'ailier Olivier Bardet, et les intérieurs Jim Bilba et Claude Marquis souffrent tous trois d'une cheville. « J'espère qu'ils seront tous opérationnels », confie Ruddy Nelhomme. Car CB aura besoin de toutes ses forces vives, notamment sous les pan-neaux.

Les équipes

Cholet-Basket : 4. Mipoka (1,98 m), 5. Ball (1,78 m, US), 6. Malet (1,89 m), 7. Bardet (2 m), 8. Gaudier (2,02 m), 9. Ferchaud (1,92 m), 10. Bilba (1,98 m), 11. Marquis (2 m), 12. Akpomedah (2,03 m), 13. Akinochi (1,97 m), 14. Ben Driss (2,04 m), 15. Hyman (2,06 m, US). Coach : Ruddy Nelhomme.

Gravelines-Dunkerque : 4. Wesson (2 m, US), 5. Owens (1,95 m), 6. Wilson (1,97 m, US), 7. Dubiez (1,95 m), 8. Akono (2,17 m), 10. Dubos (2,04 m), 11. Kerckhof (1,93 m), 12. Adomaitis (2 m, Lit), 13. Capin (1,87 m, Slo), 14. Sani (2,03 m, Mal), 15. Korytek (2,12 m, Pol). Coach : Fabrice Courcier.

La rencontre sera retransmise en direct sur Collines FM (96 et 101,2).

CHAMPAGNE

Cholet Basket n'a pas manqué ses retrouvailles avec son public de La Meilleraie. Trois jours après avoir atomisé Châlons-en-Champagne (83-45), les Choletais ont en effet récidivé face à Gravelines (78-59)

Cholet Basket en démonstration

Après avoir couru derrière Gravelines en première période, les Choletais ont pris leurs aises au retour des vestiaires. Et avec la manière s'il vous plaît...

Fabrice Courcier craignait la confiance retrouvée d'une formation de Cholet qui a terrassé Châlons-en-Champagne de 38 points samedi (45-93). Il a été servi puisque Gravelines s'est incliné dans les grandes largeurs hier à La Meilleraie (78-59).

« On a vu un bon Gravelines pendant 23 minutes puis une équipe en complète perte mentale sur les 17 autres », constate avec amertume le technicien nordiste.

Gravelines a en effet imposé son tempo dans le premier acte. D'abord par Wesson qui, après avoir été ova-

CB passe un 29-4 au BCM en onze minutes

tionné lors de la présentation des équipes, se rappelle - en mal - aux bons souvenirs de ses anciens supporters en inscrivant cinq des sept premiers points du BCM (6-7) en 3' 30". Mais à ce moment-là, Fabrice Courcier doit faire souffler sa meilleure arme offensive, déjà sanctionnée deux fois.

CB fait de la résistance

Dubos et Korytek prennent le relais sous le cercle (9 rebonds à eux deux en 10). Quant à Capin, qui compense en percussion son manque d'adresse au-delà de la ligne des 6,25 m, et Adomaitis, ils entretiennent la marque (14-18, 10').

Bien mis sur les rails par son tandem intérieur Marquis-Akpomedah (6 et 4 points en 10), CB fait, de son côté, de la résistance. Et malgré quelques pertes de balles totalement évi-

tables, les Choletais limitent la casse (21-25, 14'; 28-32, 16'). Mieux, ils mettent enfin en place une défense accrocheuse sur laquelle Ball s'appuie pour remettre les pendules à l'heure juste avant la pause (34-34).

L'extra Ball de Cholet

Durant l'intermède, le réveil de Wilson a dû sonner puisque l'Américain de Gravelines se fend de cinq points en 45 secondes, lui qui n'avait plus marqué depuis la première minute (34-39, 21'). Mais il en faut plus pour ébranler les nouvelles certitudes choletaises. Toujours performants défensivement, les hommes des Mauges reviennent plein de confiance en attaque.

Akpomedah sonne la charge, aussitôt suivi par un Ball explosif ! Survolte le meneur de poche de CB intercepte deux ballons coup sur coup et réussit une passe dans le dos à l'adresse de Bardet. Bref, CB imprime un tempo d'enfer. Beaucoup trop rapide en tout cas pour des Gravelinois qui prennent l'eau de tous les côtés... En cinq minutes, CB passe un 18-0 au BCM (39-44, 22'; 57-44, 27').

Le spectacle avec la manière

La confiance est totale dans les rangs choletais. Ferchaud, Gautier, Bardet, Marquis... les hommes de Ruddy Nelhomme réussissent tout ce qu'ils veulent au nez et à la barbe de Nordistes à la rue. Les encouragements musclés de Fabrice Courcier ne changent rien à l'affaire puisque le 18-0 se transforme rapidement en 29-4 (68-48, 33') !

La démonstration est alors totale.



Jimmal Ball qui a pris le meilleur en défense sur Capin et Kerckhof a aussi su offrir des caviars à ses partenaires sur les phases offensives

Parfois même un tout petit trop puisque les Choletais se perdent à amuser la galerie (72-52, 37'). Mais comment Ruddy Nelhomme pour-

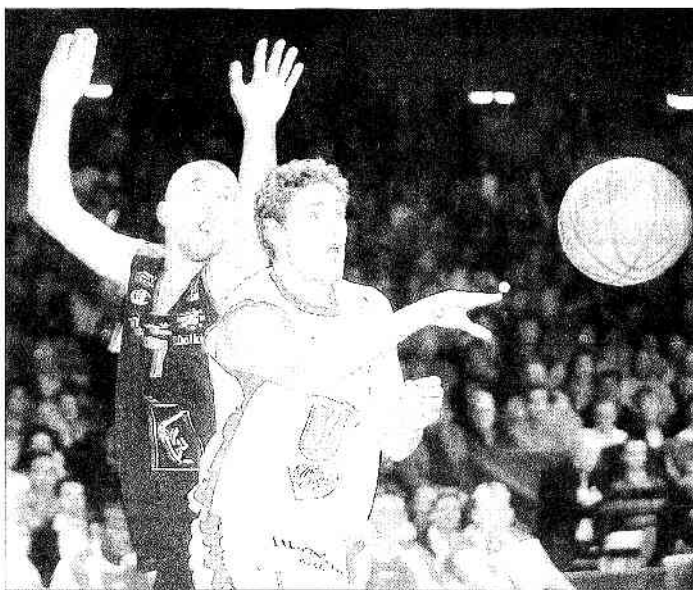
rait-il leur en tenir rigueur ? Hier, ses hommes ont quand même fait le spectacle. Avec la manière.

Tristan BLAISONNEAU

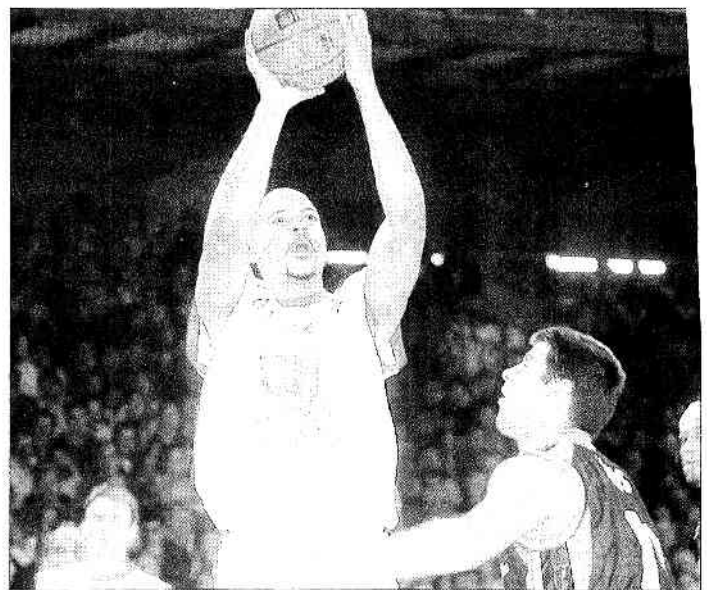
Pro A : Cholet Basket terrasse Gravelines et assure le spectacle

CB n'a pas manqué ses retrouvailles avec La Meilleraie. Trois jours après avoir atomisé Châlons-en-Champagne (83-45), les Choletais ont en effet récidivé face à Gravelines (78-59).

Cholet Basket s'offre un récital



L'apport d'Olivier Bardet (ici contre Thomas Dubiez) s'est avéré prépondérant en début de match.



Cyril Akpomedah, que tente de contrer Fabien Dubos, s'est imposé dans le jeu intérieur.

Superbe match, hier soir, à la Meilleraie. Cholet Basket a réussi une prestation de premier ordre et infligé une véritable punition à un BCM Gravelines qui brigue le podium cette saison.

**Cholet : 78
Gravelines : 59**

Quel coup de tonnerre ! Ceux qui doutaient de la capacité d'une équipe choletaise essentiellement formée de joueurs du cru à se frayer aux grosses cylindres du championnat et à leurs légions étraupères en sont pour leurs frais. Bien sûr, le championnat ne fait que débiter, mais l'épatante prestation de Bilba et de ses camarades, hier

soir, face à un BCM Gravelines que l'on dit taillé pour prétendre à une place sur le podium - du moins au vu de son recrutement de l'intersaison - est riche de promesses.

A mi-parcours, pourtant, on en était encore au scénario attendu entre deux adversaires d'égale valeur. Privé de ballons de jeu rapide par l'intelligente défense nordiste et maladroit dans ses tentatives lointaines (0/6 à 3 points), CB avait avancé de manière chaotique, tout en se maintenant néanmoins à flot, au gré des judicieuses rotations ordonnées par Ruddy Nelhomme. L'apport d'Olivier Bardet, qui juchissait fort à propos du banc, alors que CB balbutiait quelque peu son basket, permettait ainsi de surmonter un passage difficile, en empêchant les Gravelinois de s'adjuger une avance trop conséquente (14-20, 11^{er}).

Il fallait ensuite que Ball se décide à attaquer le panier, pour que Cholet recolle à son adver-

saire avant le repos, sans toutefois vraiment convaincre (34-34, 20^{es}). « Durant les deux premiers quart-temps, nous n'avons pas su imposer notre propre rythme, reconnaît volontiers David Gautier. Dans le vestiaire, le coach nous a donc demandé de couvrir beaucoup plus pour mettre de l'intensité dans cette rencontre. »

Un formidable troisième quart-temps

Un message bien reçu : de retour sur le parquet, les jeunes Choletais allaient réussir un véritable festival. Le temps pour Wilson d'inscrire un tir primé qui donnait, croyait-on, de l'air au BCM (39-44, 23^{es}) et l'avalanche débutait, au bénéfice des nombreuses munitions offensives glanées par une défense locale soudain intraitable. « Cela fait quelques jours que nous travaillons le sujet, précise Ruddy Nelhomme. Dans ce domaine, personne n'a triché, dans le sillage de Jinnal Ball qui a su donner le

ton. » Étouffés, les Nordistes caichaient totalement en attaque pendant 4' 30" terribles, durant lesquelles ils encaissaient un cinglant 18-0. Car dans le même temps, CB retrouvait son adresse de loin, à l'image de l'erchaud, à l'origine puis à la conclusion, derrière la ligne des 6,25 m, de cette inarrêtable bourrasque. Et comme dans la raquette le tandem Marquis-Akpomedah prenait le meilleur sur un discret K'Zell Wesson et sur le lourdaud pivot polonais Korytek, l'addition s'avérait sévère (57-44, 28^{es}).

D'ailleurs, le BCM Gravelines ne devait jamais s'en remettre. « Nous avons produit un jeu cohérent pendant 23 minutes, soupire l'entraîneur nordiste Fabrice Courcier. Ensuite, ce fut n'importe quoi. Chacun a voulu faire son numéro, au détriment du collectif. C'est dur à digérer. Pourtant, nous savions qu'il fallait éviter que Cholet réussisse à s'enflammer. » Pour le plus grand plaisir d'une Meilleraie bien garnie et qui ne se

privait pas de souffler sur les braises, CB ne devait pas desserrer son étreinte, pour totaliser jusqu'à 20 longueurs d'avance (60-48, 33^{es}), en gérant avec intelligence le chronomètre. « Je tire mon chapeau à Cholet Basket, admettait après coup Hervé Reddeleem, le président nordiste. Aligner autant de joueurs formés au club, c'est un bel exemple pour l'ensemble de la pro A. Si jamais ils décident de recruter un nouvel américain plus compétitif, ils vont faire très peur. »

Effectivement, la timide prestation d'Antoine Hyman (0 pl, 1 rebond) apporte un bémol à ce large succès. Son remplacement n'étant pas à l'ordre du jour - son contrat court jusqu'à la fin de l'année 2004 -, il reste à espérer qu'il trouve rapidement ses marques.

Ruddy Nelhomme, quant à lui, est déjà tourné vers le déplacement à Clermont-Ferrand, dimanche prochain. « On verra si nous sommes capables de conser-

ver une défense aussi performante, conclut-il. Si c'est le cas, nous serons capables de bien voyager. »

Christophe GENDRY

La fiche technique

Mi-temps : 34-34. Scores des quart-temps : 14-18, 20-16, 28-14, 16-11. Spectateurs : 3 786.

Arbitres : MM. Radonjic, Bartiera, Koop.

Cholet Basket : 31 tirs réussis sur 56 (55 %) dont 3/14 à 3 points, 13 LF sur 17, 36 rebonds dont 7 offensifs (Cautier et Akpomedah), 7, 19 passes décisives (Ball, 8), 12 balles perdues, 12 fautes. Les marqueurs : Ball 17, Bardet 6, Gautier 12, Ferchaud 8, Bilba 4, Marquis 16, Akpomedah 15.

BCM Gravelines : 22 tirs réussis sur 61 (36 %) dont 4/17 à 3 points, 11 LF sur 16, 32 rebonds dont 13 offensifs (Dubos, 8), 6 passes décisives, 12 balles perdues, 19 fautes. Les marqueurs : Wesson 9, Wilson 12, Dubiez 2, Dubos 10, Korchof 1, Adomaitis 12, Capin 10, Sami 2, Korytek 1.



Les Choletais ont dominé les débats après la pause

CHOLET BASKET : 78

(14-18, 20-16, 28-14, 16-11)

GRAVELINES : 59

Score mi-temps : 16-11

JOUEURS	Pts	Tirs	Lf	Rd					Ev.	JOUEURS	Pts	Tirs	Lf	Rd					Ev.
				Off.	Def.	Ass.	Min.	Ev.						Off.	Def.	Ass.	Min.	Ev.	
BALL	17	7/13	3/5	-	4	8	30'00"	24	WESSON	9	4/9	1/1	3	3	-	28'30"	7		
Malet	-	0/1	-	-	3	1	14'30"	0	Owens	-	0/1	-	1	3	-	22'00"	0		
Bardet	6	3/6	-	-	2	1	21'00"	6	WILSON	12	4/12	2/2	-	1	-	31'45"	7		
GAUTIER	12	4/6	3/4	2	5	4	24'30"	20	Dubiez	2	1/1	-	-	-	1	8'15	2		
FERCHAUD	8	3/5	-	1	1	4	30'00"	12	DUBOS	10	3/9	4/4	3	5	26'15"	12			
Bilba	4	1/3	2/2	1	2	-	13'00"	5	Kerckhof	1	0/1	1/2	1	-	1	5'15"	-		
MARQUIS	16	7/12	2/3	1	5	1	29'00"	16	ADOMAITIS	12	5/6	1/1	1	2	1	30'30"	14		
AKPOMEDAH	15	6/10	3/3	2	5	-	28'15"	18	CAPIN	10	4/16	1/2	-	-	2	32'30"	-2		
Hyman	-	-	-	-	1	-	9'45"	2	Sani	2	1/3	-	-	1	-	3'30"	1		
									Korytek	1	0/5	1/4	3	3	1	11'30"	0		
Equipe	-	-	-	-	1	-	-	1	Equipe	-	-	-	1	1	-	-	2		
TOTAUX	78	31/56	13/17	7	28	19	200'	104	TOTAUX	59	22/61	11/16	13	19	6	200'	43		

TIRS A 3 PTS : 3/14 (Ball 0/3, Malet 0/1, Bardet 0/2, Gautier 1/1, Ferchaud 2/4, Bilba 0/1, Akpomedah 0/2)
 FAUTES : 12
 ÉLIMINÉS : -
 CONTRES : 5 (Akpomedah 2)
 BALLES PERDUES : 12 (Malet 3)
 INTERCEPTIONS : 7 (Ball 3)

• Plus gros écart : CB +21 (76-55, 39°).
 Gravelines +6 (14-20, 11°)
 • Evolution : 6-10 (4°), 12-10 (6°), 14-20 (11°), 21-25 (14°), 28-30 (16°), 39-41 (22°), 57-43 (27°), 68-48 (33°), 72-52 (37°).
 • Arbitres : MM. Radonjic, Bardera, Koog
 • Spectateurs : 3.786

TIRS A 3 PTS : 4/7 (Wesson 0/2, Owens 0/1, Wilson 2/4, Adomaitis 1/1, Capin 1/3)
 FAUTES : 19
 ÉLIMINÉS : -
 CONTRES : -
 BALLES PERDUES : 12 (Wesson 4)
 INTERCEPTIONS : 2 (Wesson, Dubos)

Gautier : « Tellement d'envie que nous ne pouvons pas perdre »

Ruddy Nelhomme (entraîneur de Cholet) : « Depuis trois ou quatre jours, nous sommes dans le timing défensivement. Le plus satisfaisant ce soir, c'est de laisser Gravelines à moins de 60 points. En deuxième période, nous avons plus couru et donné davantage de rythme. Et nous avons trouvé les solutions qu'il était difficile d'avoir en première mi-temps ».

Fabrice Courcier (entraîneur de Gravelines) : « Nous avons développé un basket intéressant dans le deuxième quart. Malheureusement, quelques creurs ne nous ont pas permis de prendre de l'avance. Aux vestiaires, nous avons fait le plein de volonté et nous avons décidé d'être plus patients offensivement. Nous l'avons été 3 minutes. Et puis Cholet est passé à 60-48. Nous avons totalement perdu notre sérénité. Nous sommes tombés dans du « hourra » basket et nous avons perdu toutes nos vertus... »

David Gautier (CB) : « Notre petite équipe de Français a fait tomber un des ténors du championnat. Et en plus avec la manière. C'est d'autant plus agréable ! La clé de notre succès, c'est que nous les avons tenus à moins de 60 points. En première mi-temps, nous avons joué sur leur rythme. A la pause, l'entraîneur nous a rappelé que nous sommes jeunes et nous a demandé de remettre du jus... Nous avons alors haussé notre intensité et surtout joué à notre rythme. Ce soir, il y avait tellement d'envie de ne pas perdre qu'on ne pouvait pas perdre ».

Olivier Bardet (CB) : « Cette victoire est dans la continuité de celle de samedi à Châlons. On gagne de 19



A l'image de Gautier, les Choletais ont réussi tout ce qu'ils entreprennent après la pause

points ce soir, je suis un peu surpris de cet écart, mais on savait qu'on pouvait les battre à condition de bien défendre. Les laisser à 59 points c'est bien ».

Claude Marquis (CB) : « Ce soir, on savait qu'on avait à faire à une grosse cylindrée avec des joueurs comme Zelly (Wesson) et Fabien (Dubos), mais on savait aussi qu'on avait les moyens de les battre. On a accentué au maximum sur la défense afin de les empêcher d'avoir des positions faciles, on a également su profiter des ballons gagnés pour marquer quelques paniers faciles, c'est bien. En attaque, on a su faire preuve de rigueur avec un minimum de déchets. A la fin, on gagne de 19 points, ce n'est pas forcément une surprise, le basket c'est comme ça ».

Romain Malet (CB) : « Jouer Gravelines, c'est toujours un peu spécial pour moi qui suis de Calais. Ça fait

donc plaisir de gagner contre eux, qui plus est sous les yeux de mon père. Sur les deux derniers matches, on défend bien, et dans ce cas, c'est plus facile, et le 18-0 qu'on leur inflige dans le 3^e quart les assomme. En attaque, on a su poser nos systèmes de jeu. Pour notre premier match à domicile, on se devait de l'emporter, afin de mettre nos supporters confiance ».

Cédric Ferchaud (CB) : « On avait à cœur de gagner notre premier match à domicile, afin de rassurer tout le monde et de nous rassurer nous-même. On gagne de 19 points contre Gravelines, et c'est important car en fin de saison, on peut être en concurrence avec eux. Ce soir, on a réussi une grosse défense comme on a déjà su le faire samedi. Et on a su être patient en attaque et imposer notre jeu ».

T.B. avec F. HUARD

Le bon rythme de croisière de Cholet

Cholet Basket a fait preuve d'une solidarité à toute épreuve pour terrasser Gravelines mardi soir (78-59).

Plus 38 (83-45) face à Châlons-en-Champagne. Plus 19 (78-59) contre Gravelines, 45 et 59 points encaissés ; en quatre jours et deux rencontres, Cholet Basket a considérablement renforcé son capital confiance. Pour sa première sortie officielle de la saison en terre choletaise, la

Cinq déplacements sur les sept prochains matchs

bande à Jim Bilba a également marqué des points auprès de son public, venu en nombre, tant sa prestation fut haut de gamme face à des Gravelinois repartis défaits des Mauges... Leur net et précieux succès, les joueurs de Ruddy Nelhomme l'ont ficelé après la pause à la faveur d'un 29-4 réussi en onze minutes (39-44, 22^e ; 68-48, 33^e) au cours duquel chaque élément a apporté sa pierre à l'édifice. Mais ils l'ont surtout bâti en première période, au moment où les Nordistes jouaient encore au basket.

« Garder le bleu de chauffe »
« Ce que je retiens avant tout, c'est notre comportement en première

mi-temps, reconnaît d'ailleurs le technicien choletais. Nous sommes constamment restés soudés afin de garder le contact. C'était très important. Tout ce qui s'est passé après la pause, c'est la cerise sur le gâteau... Sans notre bonne entame de match, nous n'aurions pas pu finir aussi bien ».

Pour en arriver là, Cholet Basket a remis de l'ordre dans son jeu défensif depuis sa sortie perdante à Strasbourg (67-74) voici une semaine. « Il y a effectivement eu une prise de conscience individuelle et collective sur l'importance de la défense. Maintenant, nous venons de gagner deux rencontres. Nous ne pouvons donc pas encore parler de pas en avant. Pour cela, il faudra d'abord aligner d'autres sorties de ce style », commente Ruddy Nelhomme qui considère que « les remerciements doivent être laissés de côté ». Pour lui, ses joueurs doivent donc « garder le bleu de chauffe ».

CB régulier dans l'effort défensif
Ces derniers en sont les premiers convaincus, en témoignent les propos de David Gautier : « Nous avons été réguliers dans l'effort défensif.



C'est en se montrant intraitables en défense que les Choletais ont réussi à déborder Gravelines sur les phases offensives

C'est bien. Il faut désormais garder ça dans nos têtes pour les prochaines rencontres ».

La suite, c'est cinq déplacements en sept rencontres au cours des quatre prochaines semaines. Et « pour bien voyager, il faut défendre. L'attaque est toujours aléatoire. Garder ce rythme, nous apporterait donc de la stabilité », reprend Ruddy Nelhomme, persuadé que son escouade de jeunes choletais peut encore faire

mieux. « Nous sommes en forme, mais pas encore à 100 % ! Du moins je l'espère... » C'est tout le mal qu'il faut souhaiter à CB.

Tristan BLAISONNEAU

Ball et Bilba aux soins

Les Choletais ont eu droit à une journée de repos hier. Ball, qui s'est fait une petite entorse au poignet, et Bilba, qui a reçu un coup sur le genou, en ont profité pour se faire soigner.

Les retours ratés de Dubos et Wesson

Mardi soir, le secteur intérieur de Gravelines n'était pas inconnu des spectateurs avertis de la Meilleraie. Car si lors de cette rencontre K'Zell Wesson et Fabien Dubos portaient les couleurs nordistes, ils ont par le passé marqué de leur empreinte l'histoire du club choletais.

Dubos « content de revenir »
Pour Fabien Dubos, ce n'est pas la première fois qu'il revient à la Meilleraie sous les couleurs adverses. Il l'avait déjà fait avec Pau et Nancy. Quand on lui demande ses impressions sur son retour dans les Mauges, le Gersois n'hésite pas : « Je suis content de revenir mais pas de prendre une branlée ! ».

Celui qui a gagné la coupe de France en 1999 et participé à la victoire face au « Pana » en 2000 s'est donné durant les 26 minutes qu'il a passées sur le parquet pour finir meilleur rebondcur du match avec 8 prises. Pour Zelly Wesson, il revenait à la Meilleraie pour la première fois. Là aussi, l'homme n'a pas laissé de marbre aussi bien ses ex-coéquipiers et que les supporters. « Zelly, c'est un gars super. Derrière sa timidité, il y a une personne avec un cœur en or »,

souligne Cédric Ferchaud.

Des amis à Cholet

Un autre Choletais attendait cette rencontre, c'est Claude Marquis. Même si le Guyanais répétait « que le plus important était de battre Gravelines », son duel à l'intérieur était attendu de tous.

Là aussi, c'est le Choletais qui l'a emporté. « Claude a gagné son duel, c'était important pour nous, car on sait que Zelly est un joueur qui se bat et qui ne lâche rien », poursuit Ferchaud. Quant à l'Américain, il est heureux de ce retour « même si cela aurait été mieux de l'emporter ». Lui non plus n'oublie pas les deux années passées ici : « Jouer contre Claude, Cédric, Jim et Olivier c'est spécial pour moi surtout à la Meilleraie, car ce sont des amis ».

Après une année en Italie, l'homme au bandeau est donc de retour dans l'hexagone. « Pour ma famille, je devais revenir en France. En Italie, je n'avais pas d'offres intéressantes, alors que Gravelines a de l'ambition ». Les moyens ne font pas pourtant pas tout, car mardi soir, les Nordistes ont connu « un troisième quart temps difficile, on a arrêté de

jouer au contraire de Cholet qui nous a enfoncés ».

Courant janvier, Wesson et Dubos chercheront à prendre leur revanche dans le bouillant Sportica. Mais rien n'est impossible pour les Choletais s'ils conservent le même état d'esprit que mardi.

F. HUARD



Contrairement aux apparences, Wesson n'a jamais eu le champ libre en attaque

La deuxième journée

Le Havre-Nancy	90 - 85
Le Mans SB-Vichy	100 - 78
Hyères-Toulon-Clermont	81 - 69
Bourg-Dijon	66 - 76
Cholet Basket-Gravelines	78 - 59
Strasbourg-Chalon/Seine	79 - 71
Lyon-Villeurb.-Châlons-en-Champ.	83 - 70
Roanne-Pau-Orthez	83 - 72
Reims-Paris	67 - 92

Classement	Pts	J	G	P	Pp	Pv
1. Strasbourg	6	3	3	0	230	206
2. Cholet Basket	5	3	2	1	228	178
3. Paris	4	2	2	0	156	128
4. Le Havre	4	2	2	0	188	176
5. Lyon-Villeurb.	3	2	1	1	188	151
6. Nancy	3	2	1	1	178	162
7. Hyères-Toulon	3	2	1	1	157	147
8. Roanne	3	2	1	1	144	136
9. Dijon	3	2	1	1	167	164
10. Le Mans SB	3	2	1	1	132	121
11. Gravelines	3	2	1	1	148	149
12. Chalon/Seine	3	2	1	1	152	154
13. Bourg	3	2	1	1	144	152
14. Reims	3	2	1	1	139	162
15. Pau-Orthez	2	2	0	2	140	160
16. Vichy	2	2	0	2	148	172
17. Clermont	2	2	0	2	140	170
18. Châlons-en-Champ.	2	2	0	2	115	176

La troisième journée

Dijon - Hyères-Toulon	Sam. 20h
Nancy - Bourg	Sam. 20h
Châlons-en-Ch. - Strasbourg	Sam. 20h
Pau-Orthez - Reims	Sam. 20h
Clermont - Cholet Basket	Dim. 16h
Gravelines - Lyon-Villeurb.	Dim. 14h45 TPS
Chalon/Seine - Roanne	Sam. 20h
Paris - Le Mans SB	Sam. 20h
Vichy - Le Havre	Sam. 20h

Cholet s'offre un festival et fait le spectacle

Appuyée sur un collectif aux rouages parfaitement huilés, l'équipe des Maugus a muselé après le repos l'un des prétendants au titre. Du très grand art, pour cette rentrée à la Mollenné.

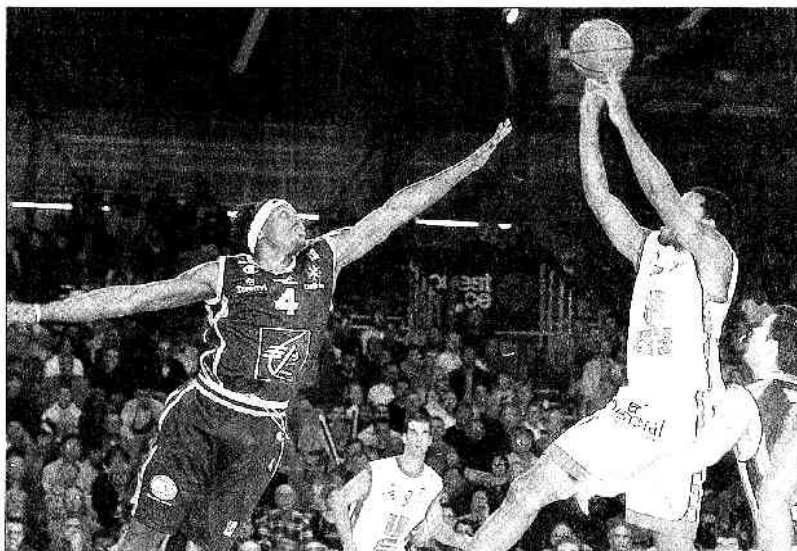
Que le démonteur l'Okles signés à Ondine samedi avait une portée limitée par la fièvre de la prestation dimanche, mais le festival qui a été organisé à Cholet-Baeker est digne de respect. Cette année encore, il faut enlever au moins des Maugus pour jouer les trouble-fête.

On savait pourtant que Cholet peut rapidement virer à l'euphorie, et que lorsque c'est le cas, c'est généralement tombé par le devant de la porte sur toute une armada de choc-teurs. On le savait, mais on n'a pas réussi à les contrôler après la mi-temps. Falcão Cardoso, oâchin d'Cholet, leur a parfaitement le scénario catastrophique banni par ses sauts. Le dirigeant a annoncé officiellement à l'issue de la victoire. Wesson - Dupos - Korytek, le BCM a été anéanti dans les premiers moments de la soirée. En réalité, les Maugus Ali pomedi et Billu ont joué à l'intensité de leurs remarquables valeurs. Les rapports de force sont les mêmes les semaines, les deux équipes ont donc se débattre à porter aussi le fardeau de la victoire. Plus de 20 ans après l'une et l'autre dans ce championnat, Cholet et Gravelines continuent un moment à se battre. C'est en cette première période (28-26 puis 27-26), Marquis et Bardet se chargeant de laisser la formation des Maugus dans le sillage de Nordistes bien en place, ayant des velléités de

le rapide ment vers la victoire. Au repos, les deux formations s'étaient donc le plus logiquement du monde doré à dos (34-31), 7-8 dans la masse du BCM en première période, Cholet mit à profit le repos de retrouver ses plans. Les joueurs des Maugus ont commencé par un Dall opposé au sein du panier, et dans la nuit, tout en jouant limitant encore les espaces et défenses et s'ouvrant sur le terrain, cholet, qui est sur celui des Nordistes jusqu'à. « Ce a du coup eu plus de contre-attaques », note David Coulier, « notamment au rebond défensif. Les Choletais s'efforcent par la même occasion plus de positions convenues, notamment à leur primes. Les visiteurs n'ont pu, à l'issue de la première mi-temps, en substance, jouant par ailleurs, les Maugus n'ont définitivement sur le terrain au terme d'un 18-0 passés en moyenne (20-11, 23 puis 27-1, 25-1). La suite n'est que l'histoire devant des bordes de rebonds. « Notre défense est la base de notre succès. L'issue Gravelines, à 60 points, c'est une excellente chose. Mais on doit continuer à travailler sur ce que l'on pense que l'on n'est pas encore à 100% de nos capacités », analyse Fuddy Nalliarne.

Ferdé Badiélan, le président Gravelines, était lui-même plus critique sur la prestation de Cholet: « Je tire un grand coup de chapeau à cette équipe dont la quasi-totalité des joueurs a été formée au club. C'est un bel exemple que Cholet et nous donne. Si d'aventure, le trouvent un second American en performant (ND). 3 à la place de Hymon, Cholet va me faire très peur. Depuis mercredi, nos visiteurs doivent commencer à trembler ».

Christophe MAZOWER.



Wesson tout court face à Marquis. Image correspond pratiquement au déroulé d'une mi-temps de Cholet à l'issue de la saison après le repos.

Cholet - Gravelines: 78-69 (14-16, 20-10, 28-14, 16-11). Arbitres: MM. Radonjo, Barcena et Kooq, 3 786 spectateurs.

CHOLET: 31 tirs réussis sur 59 tentés (52,5%), dont 3 sur 14 à 3 points (21,4%), 10 lancers francs réussis sur 17 tentés (58,8%), 28 rebonds dont 17 offensifs (Kazian et Agomoda, 7), 19 passes décisives (Luis, 11), 6 contres, 7 interceptions, 9 balles perdues, 12 fautes.

La marque: Dal, 17 points; Gaudier, 12; Ferenoud, 8; Marquis, 16; Ali pomedi, 16 puis Mukl, 0; Baudel, 6; 3e q, 4.

GRAVELINES: 22 tirs réussis sur 61 tentés (36,1%), dont 1 sur 17 à 3 points (5,9%), 11 lancers francs réussis sur 16 tentés (68,8%), 32 rebonds dont 18 offensifs (Wesson, 11), 10, Korytek, 3), 8 passes décisives (Capin, 2), 0 contre, 2 interceptions, 12 balles perdues, 8 fautes. La marque: Wesson, 8 points; Will son, 12; Dupos, 10; Adomane, 12; Capin, 10 puis Owens, C; Du Blaz, 2; Karzner, 1; Sani, 2; Korytek, 1.

Les espoirs assurément. La jeune garde de Cholet a aussi quelques renouvelles avec à l'arrière Agomoda un républicain, Minko et compagnie ont dominé les trois quarts de la soirée pour laisser Gravelines à 17 lancers (78-61). La marque pour Cholet: De Cola, 11 points; Marquis, 12; Lombard-Sahidi, 10; Pardiouler, 12; Ben Dingo, 10 puis Le Pichery, 2; Doumbé, 2; Adomane, 4; Pless, 2; Bojardin, 2.

Pau-Orthez chute encore

Battu samedi par Strasbourg en ouverture du championnat (68-77), l'Elan Béarnais s'est de nouveau incliné, hier, à Roanne. Chelle, Green et consorts ont donné le vertige à la défense du champion en titre pour finalement le faire tomber (83-72). Et si la Chorale signe là un succès de prestige après sa courte défaite à Coubertin (64-61), cette deuxième défaite en deux matches fait par contre très mal à Pau-Orthez et augu-

re mal du reste de la saison, qu'elle soit hexagonale ou européenne. La transition semble difficile du côté du Béarn.

Cholet provisoirement en tête
Dans les autres rencontres, Cholet Basket, vainqueur de Gravelines (78-59), a, de son côté, provisoirement pris la tête en attendant la rencontre entre Strasbourg et Chalons, ce soir.

Deux sur deux pour le PBR
Le club des Mauges est également talonné par le Paris BR,

qui est la seule formation à avoir décroché son second succès en deux matches, hier soir aux dépens de Reims (92-67). Hyères-Toulon, la JDA Dijon et Le Havre ont, eux, redressé la barre après une défaite lors de la première journée. Un sort qu'aimerait bien connaître l'ASVEL, ce soir face à Chalons-en-Champagne, histoire de d'éviter les comparaisons avec son rival de toujours.

Paris s'impose largement à Reims

LE HAVRE : 90
NANCY : 85

Mi-temps : 55-45 (27-22, 28-23, 12-27, 23-13). Arbitres : MM. Castano, Julien et Bis-sang.

• **LE HAVRE** : 31/65 aux tirs (dont à 20/26 à 3 pts), 18 LF/29, 30 rebonds, 8 passes décisives, 8 balles perdues, 14 fautes.

Marqueurs : Mahinmi (5), Peterson (5), Doreau (6), Guice (25), Stanley (26), Durham (8), Miller (15).

• **NANCY** : 34/64 aux tirs (dont à 10/25 à 3 pts), 7 LF/10, 25 rebonds, 22 passes décisives, 16 balles perdues, 28 fautes. Éliminés : Tapiro (38%), Kirksay (40%).

Marqueurs : Bailey (21), McClintock (2), Mendy (2), Zianveni (13), Videnov (13), Tapiro (5), Masingue (10), Hayes (12), Kirksay (7).

HYÈRES-TOULON : 81
CLERMONT : 69

Mi-temps : 35-34 (19-13, 16-21, 20-12, 16-23).

• **HYÈRES-TOULON** : 29/56 aux tirs (dont 8/19 à 3 pts), 15/19 LF, 21 rebonds, 18 passes décisives, 23 balles perdues, 20 fautes.

Marqueurs : Nedic (17), Milling (10), Legname (2), Rowe (23), Asoéric (10), Christophe (2), Bouteille (6), Bernard (11).

• **CLERMONT** : 26/55 aux tirs (dont 4/17 à 3 pts), 13/16 LF, 30 rebonds, 10 passes décisives, 21 balles perdues, 20 fautes.

Marqueurs : Mbengue (14), Traore (2), Melody (9), Racine (5), Periac (7), Issa (5), Archbold (11), Whearty (4), Darrigand (4), Vucurovic (8).

BOURG : 66
DIJON : 75

Mi-temps : 32-43 (14-23, 18-20, 22-25, 12-16).

• **BOURG** : 25/57 aux tirs (dont 4/17 à 3 pts), 12/14 LF, 35 rebonds, 12 passes décisives, 15 balles perdues, 15 fautes.

Marqueurs : Essart (5), Bobb (12), Johnson (11), Sindjelic (10), Hunter (8), Nijean (8), Poupet (10), Schmitt (2).

• **DIJON** : 30/69 aux tirs (dont 9/21 à 3 pts), 7/10 LF, 30 rebonds, 12 passes décisives, 6 balles perdues, 18 fautes. *Marqueurs* : Micoud (14), Monnet (10), Storozyński (10), Ndong (6), Mandic (21), Stefanski (8), Samikidze (7).

ROANNE : 83
PAU-ORTHEZ : 72

Mi-temps : 39-39 (25-21, 14-18, 22-19, 22-14).

• **ROANNE** : 32/61 aux tirs (dont 10/22 à 3 pts), 9/14 LF, 31 rebonds, 20 passes décisives, 14 balles perdues, 18 fautes.

Marqueurs : Green (21), Desroses (10), alexander (21), Diene (4), Chelle (17), Pellin (3), Lame (4), Badiane (3).

• **PAU-ORTHEZ** : 28/65 aux tirs (dont 7/19 à 3 pts), 9/14 LF, 28 rebonds, 12 passes décisives, 17 balles perdues, 17 fautes.

Marqueurs : Petro (7), Fauthoux (9), Lux (10), Chatman (16), Drozdov (14), Rahimic (5), Rupert (9), Marcellic (2).

REIMS : 67

PARIS : 92

Mi-temps : 37-47 (21-28, 16-19, 20-27, 9-18). Arbitres :

MM. Bichon, Guedin, Antiphon.

• **REIMS** : 24/50 aux tirs (dont

14/19 à 3 pts), 14/19 LF, 16 rebonds, 10 passes décisives, 17 balles perdues, 17 fautes.

Marqueurs : Boissie (4), Fein (11), Gilliet (3), Tomaku (2), Ignatowicz (3), Tailleman (11), Camara (12), Toffin (4), Fletcher (17).

• **PARIS** : 30/60 aux tirs (dont 11/24 à 3 pts), 22/24 LF, 14 rebonds, 15 passes décisives, 7 balles perdues, 19 fautes.

Marqueurs :

La 3^e journée

Samedi 16 octobre (20 heures)

Pau-Orthez - Reims
Dijon - Hyères-Toulon
Nancy - Bourg-en-Bresse
Vichy - Le Havre
Châlons - Strasbourg
Chalon/Saône - Roanne
Paris BR - Le Mans

Dimanche 17 octobre

Gravelines - Villeurbanne

à 14 h 45 sur TPS Star

Clermont - Cholet à 16 heures

EN BREF

Cholet - Le Mans sur TPS Star

Selon toute vraisemblance, la rencontre CB - Le Mans comptant pour la neuvième journée de Pro A devrait être télévisée sur TPS Star. Dans ces conditions, le match aurait lieu le dimanche 14 novembre à 14 h 45 et non plus le samedi 13 à 20 heures.

Skelin au MSB

Le Croate Mate Skelin (2,12 m, 29 ans), qui évoluait l'an dernier à Pau-Orthez, a signé hier un contrat en faveur du MSB, où il évoluera au poste de pivot.

Le Mans SB - Vichy.....	100 - 78
Strasbourg - Chalon/Saône.....	20 heures
Lyon-Villeurb. - Châlons-en-Champ.....	20 heures

Classement	Pts	J	G	P	Pp	Pc
1. Cholet Basket.....	5	3	2	1	228	178
2. Paris.....	4	2	2	0	166	128
3. Strasbourg.....	4	2	2	0	151	136
4. Le Havre.....	4	2	2	0	188	176
5. Nancy.....	3	2	1	1	178	162
6. Hyères-Toulon.....	3	2	1	1	157	147
7. Roanne.....	3	2	1	1	144	136
8. Dijon.....	3	2	1	1	167	164
9. Le Mans SB.....	3	2	1	1	172	171
10. Gravelines.....	3	2	1	1	148	149
11. Bourg.....	3	2	1	1	144	152
12. Reims.....	3	2	1	1	139	162
13. Chalon/Saône.....	2	1	1	0	81	75
14. Pau-Orthez.....	2	2	0	2	140	160
15. Vichy.....	2	2	0	2	148	172
16. Clermont.....	2	2	0	2	140	170
17. Lyon-Villeurb.....	1	1	0	1	75	81
18. Châlons-en-Champ.....	1	1	0	1	45	83