

Sous les panneaux de la LNB

Pro A

POINTS

Journée

30 pts : Castle (Bourg)

29 pts : M. Brown (Gravelines)

27 pts : Strong (Gravelines)

25 pts : Hoard (Toulon) et Rogers (Le Mans)

Saison

20,3 pts : Scott (Montpellier)

19,9 pts : Dorsey (Cholet)

19,1 pts : King (Le Mans)

18,2 pts : Lear (Le Havre), David (Strasbourg)

18,1 pts : Strong (Gravelines)

18 pts : Millisavljevic (Limoges) et M. Brown (Gravelines)

Les Choletais : Dorsey 19,9 pts, Wesson 16,8 ; Stanley 13,7 ; Krasic 11,6 ; Lauwers 11,2 ; Barry 9,4 ; Robinson 5 ; Jeanneau 3,7 ; Bardet 3,2 ; Gelabale 1,3 (Rippert 2,9).

REBONDS

Journée

18 rbds : Wesson (Cholet)

17 rbds : C. Miller (Gravelines) et Dubos (Nancy)

15 rbds : Louis (Montpellier)

13 rbds : Strong (Gravelines)

Saison

10,7 rbds : Ducharme (Antibes)

10,4 rbds : Riddick (Paris)

10,3 rbds : Mackey (Dijon)

10 rbds : Wesson (Cholet)

8,4 rbds : Lear (Le Havre) et Julian (Nancy)

Les Choletais : Wesson 10 rbds ; Dorsey 7,4 ; Stanley 4,4 ; Robinson 2,6 ; Krasic 2,5 ; Lauwers 2,1 ; Barry 2 ; Jeanneau 1,9 ; Bardet 1,3 ; Gelabale 0,7 (Rippert 1,3).

PASSES DÉCISIVES

Journée

9 ass. : M. Brown (Gravelines)

8 ass. : S. Jackson (Chalon)

7 ass. : Barry (Cholet) et Forte (Strasbourg)

6 ass. : Jeanneau (Cholet), Vujcic (Villeurbanne), Millisavljevic (Limoges), S. Smith (Nancy), El-Amin (Strasbourg)

Saison

7,3 ass. : S. Smith (Nancy)

6,9 ass. : Rogers (Le Mans)

6,7 ass. : M. Brown (Gravelines)

5,7 ass. : El Amin (Strasbourg)

5,3 ass. : Ceslestand (Villeurbanne)

5,2 ass. : Jeanneau (Cholet)

Les Choletais : Barry 5,5 ass ; Jeanneau 5,2 ; Dorsey 3,4 ; Lauwers 3 ; Stanley 2,2 ; Wesson 1,9 ; Krasic 1,2 ; Bardet 0,7 ; Robinson 0,4 (Rippert 0,3)

LE PLUS COMPLET

Journée

38 : Strong (Gravelines)

36 : M. Brown (Gravelines)

34 : Dubos (Nancy)

32 : Wesson (Cholet)

Saison

22,6 : Dorsey (Cholet)

21,5 : Riddick (Paris)

20,9 : David (Strasbourg)

ATTAQUES

87,1 pts : Gravelines

87 pts : Nancy

86,7 pts : Cholet-Basket

86,2 pts : Le Mans

84,8 pts : Pau-Orthez

84,6 pts : Strasbourg

81,8 pts : Villeurbanne

80,5 pts : Hyères-Toulon

79 pts : Dijon

76,9 pts : Paris BR

76 pts : Limoges

75,2 pts : Montpellier

74,8 pts : Chalon-sur-Saône

73,3 pts : Antibes

72,9 pts : Le Havre

72,7 pts : Bourg-en-Bresse

DÉFENSES

68,1 pts : Chalon-sur-Saône

73,5 pts : Pau-Orthez

74 pts : Villeurbanne

74,9 pts : Paris BR

77,7 pts : Dijon

79,3 pts : Montpellier

80,4 pts : Antibes

80,9 pts : Nancy

81,7 pts : Strasbourg

81,8 pts : Limoges

82,7 pts : Cholet-Basket

83,4 pts : Le Havre

83,7 pts : Bourg-en-Bresse

83,8 pts : Gravelines

84,7 pts : Le Mans

88,2 pts : Hyères-Toulon

Hyères-Toulon sauve sa peau

Adversaire de Cholet Basket demain soir à La Meilleraie, Hyères-Toulon traverse plutôt tranquillement sa première saison en Pro A.

Bien sûr, rien n'est encore arithmétiquement fait pour le HTV. Mais avec sept victoires au compteur depuis le début de saison, contre trois pour Bourg, quatre pour le Havre et cinq pour Antibes, les promus varois de Hyères-Toulon ont quasiment assuré leur maintien en Pro A. « Il nous manque encore une victoire pour en être certain, tient toutefois à préciser l'entraîneur Jean-Louis Borg. Et nous espérons bien la décrocher le plus rapidement possible... »

Condouant forfait, Gillespie et Hoard diminués

Montpellier dans le viseur
Mais plus qu'à Cholet demain, où les Varois s'attendent à souffrir face à une équipe « en pleine euphorie actuellement », Floyd Miller et ses partenaires espèrent décrocher leur huitième victoire lors de la prochaine réception de Montpellier, le mardi 23 avril.

Ces savants calculs n'entreront toutefois plus en ligne de compte demain, à l'heure du coup d'envoi. Battu dans sa salle par Limoges samedi dernier (93-99), le HTV effectue en effet le long voyage dans les Mauges avec une mission. « Nous allons essayer de nous ressaisir défensivement. Il nous faudra également éviter de subir le jeu rapide de Cholet », explique Jean-Louis Borg, actuellement contraint de jongler avec les nouvelles de son infirmerie. « David Condouant, qui a une côte fêlée, est forfait, tandis qu'Antoine Gillespie, qui souffre des adducteurs, et Antwan Hoard, touché au tendon d'achille, se remettent doucement

d'aplomb », grimace l'entraîneur toulonnais.

Huit joueurs de l'an dernier

Deux de ses meilleurs éléments sur une jambe, Borg pourra encore compter sur le bondissant Floyd Miller, statistiquement rassurant (14,2 points et 7,8 rebonds de moyenne par match), et sur Wade Gugino (9,9 pts et 5,4 rbd), le deuxième américain naturalisé français de l'équipe. Quant aux autres joueurs de l'équipe, ceux-là même qui lui ont permis de s'extirper de la Pro B la saison dernière, ils s'attacheront à faire ressortir l'esprit d'équipe varois. « Nous savons qu'il existe deux championnats avec Limoges au milieu. Les cinq dernières équipes ne sont pas capables de lutter avec les dix premières. Tout est différent à commencer par le budget. Pour notre apprentissage en Pro A, nous avons donc décidé de garder huit joueurs de l'an dernier. La volonté du club était de créer une force de groupe », témoigne Jean-Louis Borg, chantre d'une politique sur le point de porter ses fruits cette saison. Après l'intégration réussie d'Hoard et Gillespie, les deux seules recrues toulonnaises, le HTV est même la seule équipe à n'avoir pas changé dans les grandes largeurs son effectif depuis la première journée... Un choix visiblement payant.

T.B.

HYÈRES-TOULON VAR

4. A. Gillespie (Américain. 28 ans, 1,92 m)
5. J.-C. Nivière (24 ans, 1,85 m)
7. J.-F. Théry (27 ans, 2,02 m)
8. E. Cerase (32 ans, 1,78 m)
9. L. Legname (24 ans, 1,85 m)
10. F. Boutelle (30 ans, 2,00 m)
11. A. Hoard (Amér. nat. français. 29



Même diminué, Antwan Hoard (11) reste, avec Floyd Miller (15) un des principaux atouts du HTV

ans, 2,00 m)
13. W. Gugino (Amér. nat. français. 32 ans, 2,06 m)
15. F. Miller (Américain. 29 ans, 2,01 m)
Entraîneur : Jean-Louis Borg

Ses cinq derniers matches à l'extérieur

- à Gravelines (65-92)
- à Nancy (74-107)
- à Strasbourg (91-101)
- à Antibes (87-74)
- à Chalons-sur-Saône (63-104)

Bilan : 1 victoire, 4 défaites

Billetterie

VENTE DE BILLETS

- au Smash, 3 avenue Marcel Prat, demain, samedi 13 avril de 10 heures à 12 heures.
- au guichet, demain à partir de 17 h 15

TARIFS

Niveau 1 : 18,29€. Niveau 2 : 13,72€. Niveau 3 : 10,67€. Niveau 4 : 7,62 €. Jeunes et étudiants : 4,57€. Enfants de 6 à 11 ans : 1,52€.

Pro A : Cholet-basket, revanchard, reçoit demain Hyères-Toulon

Objectif presque atteint pour les Sudistes

Victorieuse à l'aller, l'équipe sudiste a depuis réalisé un parcours honnête pour un promu. Elle est néanmoins consciente, avec un effectif handicapé, qu'il sera difficile de surprendre à nouveau les Choletais.

Le desin de Hyères Toulon a sans doute changé après le match aller face à Cholet-basket, fin décembre. Après les deux lancers francs ratés de Doum Lauwers à une seconde de la fin, les Vario s'imposaient en effet en prolongation (98-87). « Ce match a servi de déclic. Cela nous a permis de nous imposer à Montpellier dans la foulée. Nous étions dans une bonne période, et c'était la première fois que l'équipe gagnait face à une formation qui vise le play-off », se souvient Jean-Louis Borg.

Le HTV a par la suite enchaîné deux victoires début février face à Paris et à Antibes, si bien qu'aujourd'hui, avec 7 succès en 24 journées, les Variois, 12^e avec Montpellier, sont en passe de se réaliser leur objectif : se maintenir en Pro A. « Quand Hyères-Toulon aura remporté une 8^e victoire, on pourra dire que le promu s'est bien comporté. Nous ne sommes pas encore assurés mathématiquement de se maintenir. Nous avons trois victoires d'avance sur le dernier relégable, Le Havre (15^e), et une victoire supplémentaire nous rassurerait », explique le fidèle coach. Celui-ci, qui entraîneur déjà à Legname et Nivière en poussins, représente en effet l'histoire de son club fétiche, marqué par la fusion avec Toulon puis la montée en Pro A la saison dernière.

Deux leaders ménagés

Néanmoins, les coéquipiers des expérimentés joueurs français Cérèse et Bouteille (27 pts cumulés à l'aller) connaissent actuellement une baisse de régime, logique puisque le club possède le 2^e plus petit budget de la Ligue. Les Sudistes ont ainsi perdu 6 fois lors des 7 dernières journées, s'attachant surtout à écarter un concurrent au maintien, Bourg-en-Bresse, il y a trois semaines. « Si on pouvait rééditer notre performance de l'aller, ce serait bien sûr l'idéal, mais

les données sont différentes. Cholet a haussé son niveau de jeu depuis la trêve, et en est actuellement à sept victoires de suite. L'apport de Scooter Barry a aussi eu un gros impact dans la réussite de Cholet. Nous, nous sommes de plus très diminués physiquement. On souffre en ce moment car on tire sur les dix joueurs depuis le début de saison. Nous avons un gros coup de fatigue », affirme Jean-Louis Borg.

L'intérieur David Conduant (15 minutes par match) ne devrait ainsi pas jouer demain à La Meilleraie (côte fêlée). Le meilleur marqueur Antoine Gillespie (18,2 pts, 5^e scoreur de Pro A), auteur de 28 unités à l'aller, et le naturalisé Antwan Hbard (absent à l'aller, mais 10^e meilleur français à l'évaluation) devraient moins jouer que d'habitude. Les deux joueurs, principales armes varoises avec Millor (14,2 pts et 7,8 rbs) et Gugino (9,9 pts et 5,4 rbs), ressentent en effet des douleurs aux genoux. « Tout va dépendre demain de l'effectif qu'on aura à disposition. Il y a beaucoup d'incertitudes [...] En face, c'est une grosse équipe, vu la spirale dans laquelle se trouve Cholet, et on ne se fait guère d'illusions sur l'issue du match », n'hésite pas à dire Borg. « On ne va pas prendre de risque, et on va attendre de récupérer tous nos moyens en prévision de la venue de Montpellier la semaine prochaine », ajoute le coach du HTV. C'est donc en quelque sorte avec une équipe commando que les Sudistes arrivent à Cholet, pour, même s'ils avouent ne guère y croire, tenter de décrocher un 8^e succès synonyme de maintien.

Joachim DUTHÉ.

• Hyères-Toulon Var Basket : 4. Gillespie (1,92m, arrière, US). 5. Nivière (1,80m, meneur). 7. Théry (2,02m, intérieur). 8. Cérèse (1,78m, meneur). 9. Legname (1,85m, arrière). 10. Bouteille (1,99m, ailier). 11. Hbard (1,97m, ailier, Am. Nat.). 13. Gugino (2,06m, pivot, Am. Nat.). 15. Millor (2m, intérieur, US).

• Locations des places. Au Smash demain samedi 13, de 10 h à 12 h. Tarifs : niveau 1, 18,29 € ; niveau 2, 13,72 € ; niveau 3, 10,67 € ; niveau 4, 7,62 € ; jeunes et étudiant, 4,57 €.



Floyd Miller, frais émoulu de la Pro B (ici face à l'Anjou BC la saison dernière), est une des bonnes surprises de ce championnat. Mais le basketteur originaire des îles Saint-Vincent dans les Caraïbes, et qui est passé par Fougères et l'Hermine, souffrant d'un genou, est incertain.

Cholet-basket : Robinson très incertain

Toute l'équipe de Cholet-basket s'est entraînée normalement cette semaine, à l'exception de David Robinson. L'intérieur américain au passeport allemand, absent face à Strasbourg samedi dernier, est toujours en délicatesse avec ses adducteurs. Sa participation au match de demain soir face à Hyères-Toulon est donc plus qu'incertaine. Claude Marquis, qui a joué trois minutes samedi dernier après une longue absence, va peut-être alors bénéficier d'un peu plus de temps de jeu pour combler cette rotation à l'intérieur en moins, pour faire souffler Dorsey et Wesson. Concernant cette 25^e journée de Pro A, elle pourrait être favorable à Cholet-basket. En cas de victoire, CB posséderait deux victoires d'avance sur la 9^e place, puisque Strasbourg reçoit Paris. Ces deux équipes sont 8^{es} ex-aequo et se partagent la dernière place qualificative pour le play-off.

Lauwers : « Nous prenons du plaisir »

Archives CO - Edoardo Lombardi

Invaincus depuis sept journées en championnat, les Choletais se rapprochent petit à petit du record de la saison détenu par l'ASVEL*. Ce soir, ils devront d'abord éviter le piège tendu par des Toulonnais sans pression.

C'était le 22 décembre au soir. Battus pour la quatrième fois de suite en championnat, les Choletais quittaient le Var en plein doute, à l'image du Belge Dimitri Lauwers, qui en ratant deux lancers francs à une seconde de la fin du temps réglementaire, avait offert la prolongation aux Toulonnais. Ce soir-là, la chance avait choisi son camp...

« La chance a tourné en notre faveur »

C.O. : Dimitri, CB va-t-il aborder le match de ce soir avec un esprit revancharde ?

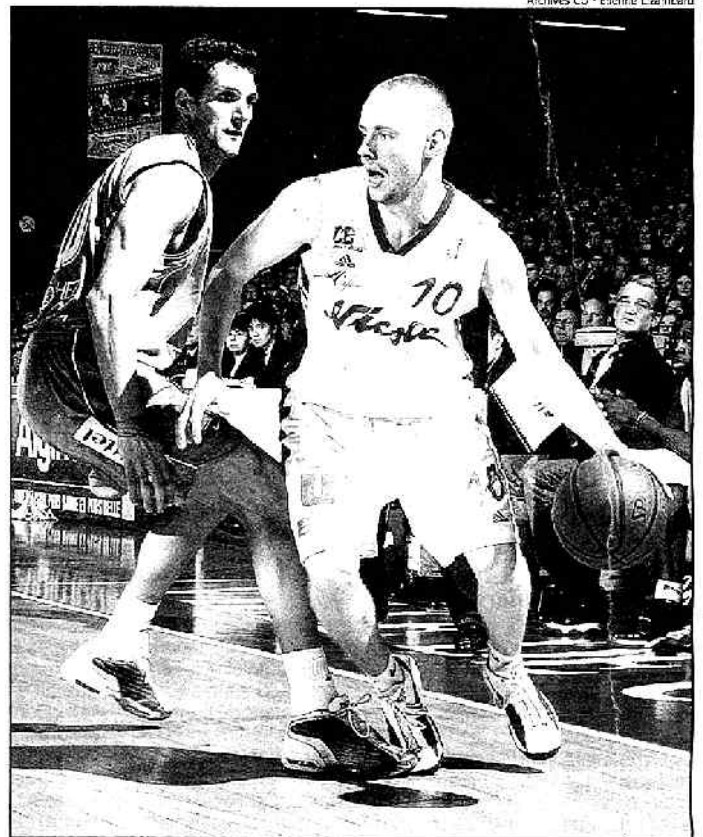
Dimitri Lauwers : « Oui, nous avons une petite revanche à prendre, mais c'est le cas à chaque fois que nous rencontrons une équipe qui nous a déjà battus. Nous en avons reparlé entre nous et aujourd'hui, nous ne comprenons toujours pas comment nous avons pu perdre là-bas. En plus, moi, j'avais les lancers francs de la victoire. Je pense que le match aller à Toulon a été la goutte d'eau qui a fait déborder le vase de la frustration... »

C.O. : Que s'est-il passé ensuite ?
D.L. : « Aujourd'hui, on peut presque dire qu'il y a un avant et un après Noël pour Cholet. Les frustrations ne sont pas nées d'une seule grosse raison. Il y en a plutôt plein de petites, sans oublier la malchance. Depuis, avec le changement d'assistant coach, l'arrivée de Scooter et la montée en forme de K'Zell, la chance a tourné en notre faveur. Ce sont ces petits plus qui font qu'on ne perd plus les

matchs sur le fil. Maintenant, on les gagne ».

C.O. : Et aujourd'hui, la confiance est revenue...
D.L. : « C'est vrai. Nous prenons beaucoup plus de plaisir, les entraînements sont meilleurs, plus durs et aussi plus amusants ! Cette confiance, qui grandit de match en match, doit jouer en notre faveur. Nous devons quand même nous garder de sous-estimer nos adversaires toulonnais. Mais sept victoires de suite, ce n'est quand même pas rien. J'avais déjà vécu ça avec Le Mans l'an dernier, mais nous avions perdu le huitième match. Cette fois, le contexte est totalement différent. Au Mans, la série avait débuté dès la première journée du championnat, tandis que cette année elle intervient au moment le plus important de la saison. L'envie de victoire est à chaque fois plus forte ».

C.O. : Vos statistiques font état aujourd'hui de 11,2 points inscrits en moyenne par match avec notamment 41,2 % de réussite à 3 points. Êtes-vous en train de réaliser une belle saison ?
D.L. : « Ça se passe plutôt bien pour moi. Mais ce sont les résultats de l'équipe qui priment. Si nous terminons 3^e ou 4^e et que je conserve mes stats, on pourra alors dire que j'ai fait une belle saison. Comme tous les autres joueurs d'ailleurs. Mais, par exemple, quand je marquais environ 15 points par match avant Noël et que l'équipe ne gagnait pas, ce n'était pas un bon début de saison ».



« Doum » Lauwers et les Choletais ne veulent pas s'arrêter en si bon chemin

C.O. : Êtes-vous satisfait de jouer au poste de deuxième arrière, après avoir débuté la saison en tant que meneur ?
D.L. : « Je pense que je peux jouer sans problème dans les deux positions. C'est un des détails qui a changé au moment où d'autres événements permettaient à CB de monter en régime. Maintenant que j'occupe le poste 1 ou 2, la seule chose qui m'intéresse c'est de jouer et de prendre du plaisir ».

C.O. : Comment voyez-vous la fin de saison de CB ?
D.L. : « Nous sommes tous conscients qu'entre la 3^e et la 10^e place, il n'y a que deux victoires. Nous pouvons donc facilement terminer 3^e mais aussi facilement finir 10^e. La frontière entre une saison réussie et une saison pleine de regrets est très étroite. Mais c'est vrai qu'avec un peu plus de réussite sur certains matches, nous pourrions aujourd'hui être avec l'ASVEL ».

Propos recueillis par Tristan BLAISONNEAU
* Avec neuf matches victorieux de suite entre la 4^e et la 12^e journée, l'ASVEL détient le record d'invincibilité de la saison.

La 25^e journée

CE SOIR (20 h 00)

Montpellier - Chalon-sur-Saône

Nancy - Le Havre

Strasbourg - Paris BR

Dijon - Antibes

Villeurbanne - Bourg-en-Bresse

Cholet - Hyères-Toulon

Limoges - Pau-Orthez

DEMAIN (16 h 30)

Gravelines - Le Mans

Classement : 1. Villeurbanne 43 ; 2. Pau-Orthez 42 ; 3. Chalon-sur-Saône 40 ; 4. Cholet, Gravelines et Le Mans 39 ; 7. Nancy, Paris BR et Strasbourg 38 ; 10. Dijon 37 ; 11. Limoges 34 ; 12. Montpellier et Hyères-Toulon 31 ; 14. Antibes 29 ; 15. Le Havre 28 ; 16. Bourg-en-Bresse 27

Ce soir 20 heures à la Meilleraie

CHOLET BASKET

4. K. Wesson (2,03 m)

6. A. Jeanneau (1,85 m)

7. O. Bardet (2,00 m)

8. I. Krasic (2,02 m)

9. T. Dorsey (2,00 m)

10. D. Lauwers (1,87 m)

11. T. Stanley (1,94 m)

12. R. Barry (1,90 m)

14. C. Marquis (2 m)

15. M. Gelabale (2 m)

Entraîneur : Savo Vucevic

HYÈRES-TOULON VAR

4. A. Gillespie (1,92 m)

5. J.-C. Nivière (1,85 m)

7. J.-F. Théry (2,02 m)

8. E. Cerase (1,78 m)

9. L. Legname (1,85 m)

10. F. Bouteille (2,00 m)

11. A. Hoard (2,00 m)

13. W. Gugino (2,06 m)

15. F. Miller (2,01 m)

Entraîneur : Jean-Louis Borg

• **ARBITRES** : MM. Radonjic et Greva

• 17 h 15 : espoirs CB - Hyères-Toulon

• **LOCATION DES PLACES** : De 10 h 00 à 12 h 00 au Smash. A partir de 17 h 15 aux guichets. 18,29 € (niveau 1), 13,72 € (niveau 2), 10,67 € (niveau 3), 7,62 € (niveau 4), 4,57 € (12-18 ans et étudiants), 1,52 € (6-11 ans).

Robinson au repos

Absent samedi dernier face à Strasbourg et dispensé d'entraînement tout au long de la semaine, David Robinson, en délicatesse avec ses adducteurs, sera une nouvelle fois absent ce soir.

Attention à la bavure !

A cinq semaines du terme de la phase initiale du championnat, Cholet est désormais en plein cœur de la lutte à la position préférentielle en play off. Suffisant, on l'espère, pour éviter des défaillances malvenues devant les Varois.

**Cholet - Hyères-Toulon
20 h ce soir
à La Meilleraie**

Sl comme le dit le dicton « qui peut le plus, peut le moins », les Choletais devraient être à nouveau les grands bénéficiaires de cette 25^e journée de compétition. C'est que pendant qu'ils en découvrant face à Hyères-Toulon, quatre de leurs adversaires directs seront aux prises. Ainsi un Gravelines - Le Mans et un Strasbourg - Paris leur procureront, quels qu'en soient les résultats, de belles satisfactions dans la première moitié du tableau.

Encore attendra-t-on de leur part une prestation à la hauteur des circonstances, préambule

essentiel et incontournable à toutes réjouissances. De ce point de vue, la ligne directrice prônée par leur entraîneur est sans équivoque.

« On a préparé cette rencontre comme toutes les autres, avec sérieux et détermination, assène Savo Vučević. Franchement, les doutes d'il y a quelques mois ne sont plus là et je n'imagine pas un seul joueur oubliant son devoir. On travaille toute la semaine avec beaucoup d'engagement et un faux pas serait non seulement une erreur, mais une véritable idiotie. »

Propos sans ambages dans le droit chemin de celui parcouru par ses hommes depuis la mi-février (sept victoires consécutives !), pour une rédemption attendue de la « boulette » du match aller.

A l'époque où en cette fin décembre, au sortir de trois échecs successifs contre Gravelines, Limoges et Strasbourg, les Choletais s'étaient inclinés en prolongation dans la foulée chez les Varois : 98-87.

« Là-bas, on avait mal joué le coup durant le temps réglementaire. Mais c'est vrai qu'on a fini les dernières minutes à quatre, se souvient Vučević, et dans ces conditions... »

Le duo Gillespi - Hoard

Vrai aussi que des garçons tels que Gillespi ou Hoard - 44 points et 25 rebonds lors de la courte défaite de leur équipe devant Limoges (93-99) ce week-end - seront de toute évidence à prendre en considération dans la soirée. Un brin de

réussite de leur part et une envie communicative de bousculer la hiérarchie chez des Maritimes quasiment assurés de renouveler leur bail en pro A (sept victoires au compteur) et une (mauvaise) surprise est toujours possible.

Des indicateurs suffisamment forts pour tenir en alerte Savo Vučević. « Notre adversaire n'a pratiquement plus de pression sur les épaules et il peut devenir imprévisible, songe le Franco-Monténégrain. C'est pourquoi il conviendra d'être très prudent en défense, de ne pas lui laisser le moindre espoir en essayant de jouer le match d'entrée. »

Un domaine dans lequel ses hommes ont déjà prouvé leur bonne volonté et leur savoir-faire malgré quelques sautes d'humeur entachés d'une certaine déconcentration. A l'image de leur dernier succès face aux Alsaciens (99-88) marqué d'un retour au score des plus énergiques : de -11 à +16 ! Une courbe sismique qui semble laisser de marbre Savo Vučević.

« Contre Strasbourg, on avait besoin de se régler, plaide l'entraîneur. On ne fait pas toujours exactement ce que l'on souhaite. Par contre, je sais qu'aujourd'hui, on est en pleine « bourre », capable de tenir trois mi-temps (sic). On a une qualité de rotation qui fait notre force, même s'il est préférable d'éviter de dormir par moment (sourire) ! »

Seule ombre à ce décor idyllique, la blessure aux adducteurs de David Robinson, auteur d'un probant 16 points,



Richard Barry, le meneur de jeu choletais.

(Photo Eric Pollet)

5 rebonds dans le Var, encore très incertain ce samedi.

« Ses examens n'ont rien décelé, pourtant la douleur l'empêche d'effectuer tous déplacements latéraux, explique son entraîneur. Il a une grosse envie de revenir, mais il ne veut pas risquer d'aggraver son problème. »

Un handicap dont devrait profiter Claude Marquis et qui ne change rien au leitmotiv des

prochains débats chez les locaux : attention à la bavure !

Les équipes

Cholet : 4. Wesson, 5. Robinson, 6. Jeanneau, 7. Bardet, 8. Krasic, 9. Dorsey, 10. Lawers, 11. Stanley, 12. Barry, 15. Marquis.

Hyères-Toulon : 4. Gillespi, 5. Nivière, 7. Thery, 8. Cerase, 9. Legname, 10. Bouteille, 11. Hoard, 13. Gugino, 14. Conduant (?), 15. Miller.

Pro A : Cholet accueille Hyères-Toulon, samedi (20 h)

Hyères c'est déjà demain !

A cinq semaines du terme de la phase initiale du championnat, Cholet est désormais en plein cœur de la lutte à la position préférentielle en play-off. Assez, on l'espère, pour que les coéquipiers d'Aymeric Jeanneau n'obèrent pas leur avenir sur une défaillance mal venue devant les Varois.

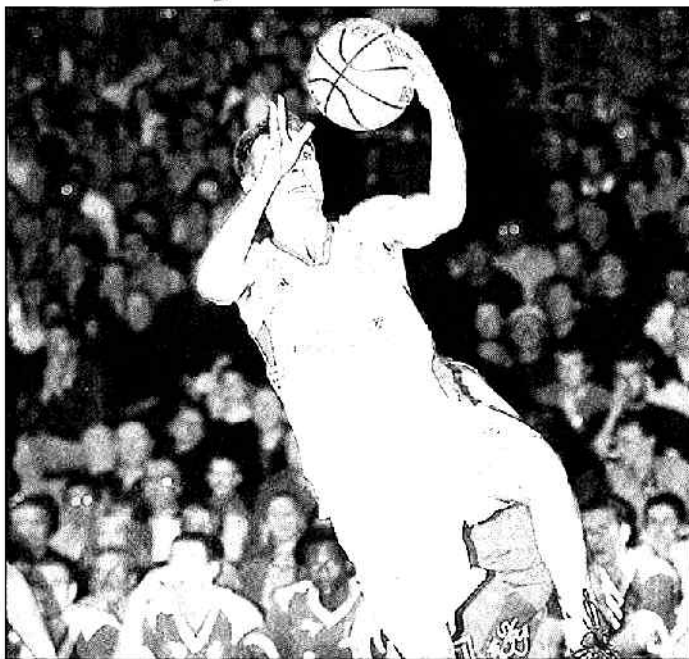
Si comme le souligne le dicton « qui peut le plus, peut le moins », les Choletais devraient être à nouveau les grands bénéficiaires de cette 25^e journée de compétition. C'est que pendant qu'ils en découdront avec Hyères-Toulon, quatre de leurs adversaires directs seront aux prises. Ainsi un Gravelines - Le Mans et un Strasbourg - Paris leur procureront, quels qu'en soient les résultats, de belles satisfactions dans la première moitié du tableau.

Encore attendra-t-on de leur part une prestation à la hauteur des circonstances, préambule essentiel et incontournable à toute réjouissance. De ce point de vue, la ligne directrice prônée par leur entraîneur est sans équivoque.

« On a préparé cette rencontre comme toutes les autres, avec sérieux et détermination, assène Savo Vučević. Franchement, les doutes d'il y a quelques mois ne sont plus là, et je n'imagine pas un seul joueur oubliant son devoir. On travaille toute la semaine avec beaucoup d'engagement, et un faux pas serait non seulement une erreur mais une véritable idiotie ! »

Propos sans embagage, dans le droit chemin de celui parcouru par ses hommes depuis la mi-février (sept victoires consécutives !), pour une rédemption attendue de la « boulette » du match aller. L'époque où, en cette fin décembre, au sortir de trois échecs successifs contre Gravelines, Limoges et Strasbourg, les Choletais s'étaient inclinés en prolongation, dans la foulée, chez les Varois (98 - 87).

« Là-bas, on avait mal joué le coup durant le temps réglementaire. Mais c'est vrai qu'on a fini les



Aymeric Jeanneau et les Choletais ont une belle occasion de réaliser une excellente opération au classement, ce week-end encore.

dernières minutes à quatre, se souvient Vučević. Et dans ces conditions...

Les adducteurs de David Robinson

Vrai aussi que des garçons tels que Gillespie ou Hoard - 44 points et 25 rebonds lors de la courte défaite de leur équipe devant Limoges (93 - 99), ce week-end - seront de toute évidence à prendre en considération dans la soirée, même s'ils se plaignent l'un et l'autre d'un genou. Un brin de réussite de leur part, une envie communicative de bousculer la hiérarchie, chez des Maritimes quasiment assurés de renouveler leur bail en Pro A (7 victoires au compteur), et une (mauvaise) surprise est toujours possible.

Des indicateurs suffisamment forts pour tenir en alerte Savo Vučević.

« Notre adversaire n'a pratiquement plus de pression sur les épaules, et il peut devenir imprévisible, songe le Franco-Monténégrin. C'est pour ça qu'il conviendra d'être très présent en défense, de ne pas lui laisser le moindre espoir, en essayant de tuer le match d'entrée. »

Un domaine dans lequel ses hommes ont déjà prouvé leur bonne volonté et leur savoir faire, malgré quelques sautes d'humeur entachées d'une certaine déconcentration. A l'image de leur dernier succès face aux Alsaciens (99 - 88), marqué d'un retour au score des plus énergiques, de moins onze à plus seize ! Une courbe sismique qui semble laisser de marbre Savo Vučević.

« Contre Strasbourg on avait besoin de se régler, plaide l'entraîneur. On ne fait pas toujours exactement ce que l'on souhaite. Par contre, je

sais qu'aujourd'hui on est en « pleine bourre », capables de tenir trois mi-temps (sic). On a une qualité de rythme qui fait notre force, même s'il est préférable d'éviter de dormir par moment (sourire). »

Seule ombre à ce décor idyllique, la blessure aux adducteurs de David Robinson, auteur d'un probant 16 points, 5 rebonds dans le Var, encore très incertain ce samedi.

« Ses examens n'ont rien décelé, pourtant la douleur l'empêche d'effectuer tous déplacements latéraux, explique son entraîneur. Il a une grosse envie de revenir, mais on ne veut pas risquer d'aggraver son problème. » Un handicap dont devrait profiter Claude Marquis, et qui ne change rien au leitmotiv des prochains débats chez les locaux : attention à la bavure !

Lionel RUSSON.

* Location pour le match. Afin d'assister à la rencontre Cholet - Hyères-Toulon, il sera possible de réserver des places au Smash, ce samedi matin, de 10 h à 12 h, ou au guichet de la Meilleraie, ouvert à partir de 17 h 15. Tarifs : niveau 1, 18,29 € ; niveau 2, 13,72 € ; niveau 3, 10,57 € ; niveau 4, 7,62 € ; jeunes et étudiants, 4,57 € ; enfants (6 - 11 ans), 1,52 €.

Samedi, à la Meilleraie, à 20 h

CHOLET		HYÈRES-TOULON	
4 Wesson	(2,02m)	(1,92m)	Gillespie 4
5 Robinson	(2,07m)	(1,83m)	Nivière 5
6 Jeanneau	(1,85m)	(2,02m)	Théry 7
7 Bardet	(2,00m)	(1,78m)	Cérèse 8
8 Krasic	(2,02m)	(1,85m)	Legrime 9
9 Dorsay	(2,01m)	(1,89m)	Bouteille 10
10 Lauwers	(1,87m)	(1,97m)	Hoard 11
11 Stanley	(1,92m)	(2,05m)	Gugino 12
12 Barry	(1,90m)	(2,00m)	Miller 13
15 Marcuis	(2,00m)		

Entraîneur : Savo Vučević

Entraîneur : Jean-Louis Borg

Arbitres : MM. Radonjic et Greva

Cholet a dû s'employer pour dominer le promu Hyères-Toulon (80-75)

L'essentiel et vraiment rien de plus

Après sept succès bien ficelés, cette huitième victoire consécutive fut acquise dans la douleur, la formation des Mauges ne devant son salut qu'à sa belle abnégation et à un effrètement du physique varois. Seul l'essentiel a donc été assuré, ce qui n'a rien d'anecdotique dans la perspective des play-off puisque tous les principaux adversaires des Choletais se sont également imposés.

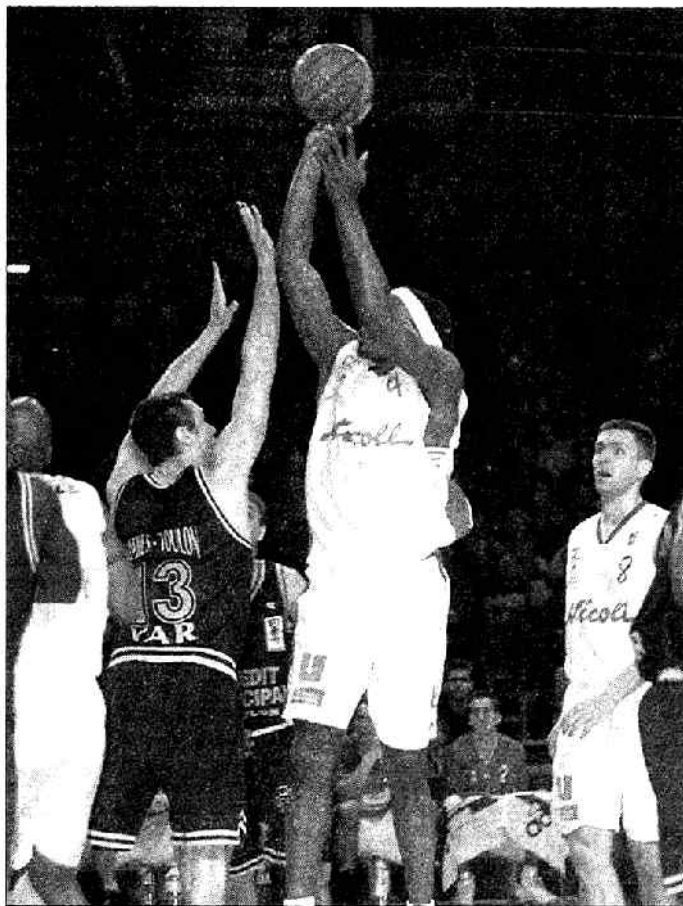
Cholet a mis un nom sur sa nouvelle bête noire, samedi. Vainqueur à l'aller après prolongation (98-87), le promu azuréen poussa de nouveau Dorsey et compagnie dans leurs derniers retranchements, à la Meilleraie cette fois.

Il est vrai que la formation des Mauges ne se présenta pas sous sa configuration la plus compétitive. David Robinson, qui se plaint toujours des adducteurs, et Doum Lauwers, en délicatesse avec son pouce (il devrait jouer dès le prochain match, à Chalon, avec une attèle), manquèrent incontestablement à leur équipe, privée ainsi de deux rotations, à l'intérieur et à l'extérieur, qui n'auraient pas été de trop samedi soir. Deux absences auxquelles s'ajoutèrent les gripes de Krasic et Barry. « Dans ces conditions, je suis satisfait du travail de l'équipe, souffla Vučević. Je suis très fier des joueurs, pas sur le plan du basket, mais sur celui de la motivation. On a joué avec nos tripes, et c'est une qualité indéniable. » Voilà donc les Choletais galvanisés avant d'attaquer une dernière ligne droite truffée d'embuscades.

Bien que « seul le résultat compte », comme le rappela l'entraîneur des Mauges, il convient toutefois d'apporter un bémol à la prestation choletaise. En effet, si le groupe se présenta sensiblement diminué, Hyères-Toulon ne fut pas mieux loti. « Conduisant n'était pas là, Cérèse s'est blessé à la cheville avant le match et n'a pu jouer lui non plus tandis que Miller s'est donné une entorse de la cheville dans le deuxième quart-temps et n'a pu rentrer sur le terrain en seconde période. Enfin, Gillepsie et Hoard étaient tout deux affaiblis par des problèmes de genou », commenta Jean-Louis Borg. Déçu, mais pas frustré par cette défaite sur le fil, l'entraîneur varois releva donc, lui aussi, de légitimes motifs de satisfaction dans le comportement de son groupe.

Le coup de pouce du destin

Partis sur un rythme élevé, sans aucune pression sur les épaules puisqu'ils ont la quasi-certitude d'évoluer encore en Pro A la saison prochaine, les Toulonnais prirent sans tarder Cholet à la gorge (2-10, 3'). L'équipe



Georges Meiragier

K'Zell Wesson (19 points, 18 rebonds, 5 passes décisives, 32 d'évaluation) a beaucoup pesé sur la rencontre.

des Mauges consacra alors la majeure partie de son temps à combler ce retard à l'allumage. Non sans mal.

Dorsey et Wesson semblèrent très vite trop essouffés dans l'alimentation du score pour inverser cette tendance en faveur des Azuréens. Les exté-

rieurs choletais pointèrent en effet aux abonnés absents tout au long de cette première mi-temps (38 % de réussite contre 59 à Hyères-Toulon). En réalité, les Varois firent déjouer leurs vis-à-vis en cassant le rythme sur jeu placé (40-45 à la pause), Mil-

ler s'en donnant à cœur joie sur une ligne de fond dont Cholet oublia trop souvent de couper l'accès.

La sortie du pivot toulonnais redistribua les cartes côté azuréen : Hoard fut ainsi contraint de glisser vers le poste 4, Théry et surtout Gugino opérant du coup en lieu et place du blessé. L'affaire n'enraya en rien la mécanique méditerranéenne, dont le sens du collectif se révéla alors au grand jour. Ce fut pourtant à cet instant que l'équipe des Mauges sortit de sa torpeur.

Contre toute attente, la solution ne vint pas de l'intérieur pour Cholet mais bien de la périphérie, où Krasic signa un réveil retentissant à la faveur d'une défense azuréenne plus concentrée sur le tandem Dorsey-Wesson. Trois primés du Yougoslave, de part et d'autre du repos, remirent l'équipe des Mauges dans le sens de la marche au terme d'un 12-1 bien senti (52-46, 24'). L'édifice sudiste parut un instant se lézarder. Hoard et Gugino le remirent en état (67-67, 33') et tout fut à refaire pour Cholet.

Wesson œuvra alors dans ce sens avec une rare maestria (19 points, 18 rebonds dont 13 après le repos et 5 passes) malgré la volonté manifeste des Toulonnais de contester la possession de la balle au poste bas. Puis Barry délivra les siens sur un primé bienvenu (78-75, 38').

Quelle fausse certitude en vérité ! Hoard imita en effet le néo-Choletais derrière la ligne des 6,25 m mais son tir ressortit « miraculeusement » après trois tours de cercle, privant sans doute le HTV d'une nouvelle prolongation, voire mieux. Sur ce coup-là, Cholet ne fut donc pas malheureux. A Chalon, dans huit jours, il conviendra toutefois de se montrer sous un meilleur jour, sous peine de mettre un terme à une bien jolie soirée.

Christophe MAZOYER.

	Temps	Pts	Tot	%	P3	P2	LF	F	Fpr	Rbds	Int	Co	BP	PD	Ev.
CHOLET : 80															
Wesson	32	19	6/15	53		8/15	3/4	4	6	18	2		4	5	32
Jeanneau	17		0/1		0/1			2	1		1		1	6	5
Bardet	16	5	2/4	50	1/2	1/2		1		3	1				7
Krasic	32	19	4/10	40	3/8	1/2	8/10	3	8	2	1		3	1	12
Dorsey	38	21	7/13	54		7/13	7/8	1	5	7				4	25
Stanley	30	2	1/9	11	0/7	1/2			3	1	1		2	1	5
Barry	28	14	4/9	44	2/3	2/6	4/4	2	2	1			1	7	16
Marquis	8		0/2			0/2	0/2	2	1						4
TOTAL	200'	80	26/63	41	6/21	20/42	22/28	15	24	36	6		11	24	92
HYÈRES : 75															
Gillepsie	33	8	3/12	25	1/7	2/5	1/2	3	3	1			5	4	-2
Nivière	21	5	2/4	50	1/3	1/1		3	1	3	2		1	2	9
Théry	15		0/2		0/1	0/1		4	2	3		1		3	5
Legname	27		0/6		0/5	0/1		1	1	2			1		-5
Boutelle	27	14	6/7	86	2/2	4/5		5					1	2	14
Hoard	31	25	11/16	69	0/1	11/15	3/6	2	3	9		2	4	2	26
Gugino	33	15	6/9	67		6/9	3/4	4	3	9		1		4	25
Miller	14	8	3/5			3/5	2/2	2	2	5	1		3		9
TOTAL	200'	75	31/61	51	4/19	27/42	9/14	24	15	34	3	4	16	17	82

Arbitres : MM. Radonjic et Gréva - 3 328 spectateurs

Imbattable depuis le début de la phase retour, Cholet a enregistré samedi, lors de la 25^e de Pro A sa huitième victoire de rang et s'est un peu plus accroché au quatuor de tête

Cholet titube mais ne trébuche pas

E l de huit ! Après Bourg, l'ASVEL, Nancy, Montpellier, Gravelines, Limoges et Strasbourg, CB a signé samedi soir face à Hyères-Toulon son huitième succès consécutif en championnat. Mais pour conduire victorieusement une soirée plutôt inconfortable, les Choletais ont vraiment dû cravacher. Beaucoup.

Wesson-Dorsey : 40 points et 25 rebonds CB : 80 points et 36 rebonds

Beaucoup plus en tout cas que lors de leurs dernières sorties.

« Nous avons eu du mal à imposer notre basket comme nous l'avions fait ces derniers temps », reconnaît Savo Vučević, bien conscient que son équipe a peut-être cru que la victoire serait plus aisée à obtenir devant une équipe de bas de tableau. « Nous pensions que ce serait plus facile », avouait ainsi Ivan Krasic dans les courtoises de La Meilleraie. Surpris par tant de résistance varoise, les Choletais ont donc eu le mérite d'aller chercher « avec leurs tripes » ce succès tant désiré.

Wesson et Dorsey encore royaux

Déjà privé de David Robinson depuis plus d'une semaine, CB déplorait juste avant le coup d'envoi l'absence du Belge Dimitri Lauwers, touché au pouce.

« Sans lui, il nous a manqué pas mal d'adresse extérieure, d'autant que Stanley n'a pas été adroit. Quant à Ivan (Krasic), après avoir mal débuté le match, il s'est repris après la pause. Heureusement, souffle l'entraîneur choletais. Cela prouve que nous rencontrons pas mal de problèmes dès que nous n'avons pas deux joueurs à l'extérieur ». Trop peu menaçant sur l'aile, Cholet Basket s'est donc une fois de plus appuyé sur son tandem de choc, Wesson-Dorsey, pour redresser la barre en seconde mi-temps. D'abord surveillé de près par Gugino et Miller, « Zellie » Wesson a sonné la révolte après la pause (7 points et 5 rebonds en première mi-temps, 12 points et 13 rebonds en seconde), tandis que Dorsey alimentait régulièrement la marque choletaise. Résultat, avec 40 points (50 % du total de CB) et 25 rebonds (70 %) à eux deux, les deux compères ont encore aligné des statistiques très-haut de gamme. Nul doute donc que sans eux, CB aurait trébuché samedi.

Recharger les batteries

Quatrième avec Gravelines, les joueurs de Savo Vučević bénéficient désormais de dix jours pour trouver un second souffle afin de préparer au mieux leur prochaine sortie à Chalons-sur-Saône, le mardi 23 avril. « Ce petit break va nous permettre de souffler un peu », admet Vučević. Au repos



K'Zell Wesson n'en finit plus de monter en régime match après match...

hier et aujourd'hui, les joueurs sont pour leur part prêts à négocier la dernière ligne droite passonnante qui s'ouvre à eux. « Il faut recharger les batteries et trouver une nouvelle motivation pour les cinq derniers matchs », déclare Krasic. Ainsi donc, alors que la série vic-

torieuse court toujours du côté de La Meilleraie, le club choletais est prêt à entamer « un nouveau cycle ». Celui d'une équipe en confiance, qui, même dans la douleur, reste capable d'assurer son nouveau standing d'équipe de haut de tableau.

Tristan BLAISONNEAU

Lauwers prêt à jouer

Contraint de déclarer forfait quelques heures seulement avant le début de la rencontre face à Hyères-Toulon à cause d'un pouce douloureux, Dimitri Lauwers n'entend pas rester inactif plus de quelques jours. « C'est le même problème osseux au niveau des ligaments du pouce droit que celui qui m'a déjà embêté cette saison, explique le shooteur Belge décidé à ne pas trop attendre avant de reprendre l'entraînement. Le médecin va me poser une attelle lundi (aujourd'hui), mais jusqu'à la fin de saison je vais devoir jouer blessé. Je n'ai vraiment plus le choix... »

Claude Marquis retrouve le rythme

Claude Marquis n'a toujours pas inscrit le moindre point ni pris le moindre rebond cette saison. Apparu brièvement trois fois sur le parquet à Toulon, contre Strasbourg et contre Toulon, le jeune choletais a pour autant eu deux fois sa chance hier soir. Sans succès. Qu'importe, pour l'heure, Marquis cherche surtout à retrouver le rythme. « Après cinq mois d'arrêt, je reviens petit à petit. Mon objectif est désormais de revenir au top pour le play off. Je me donne encore un mois pour y arriver », explique l'intérieur, dont l'actuelle mission, en l'absence de Robinson, consiste à remplacer Wesson pendant que celui-ci souffre sur le banc. « C'est plus facile de rentrer dans une équipe qui gagne, poursuit Marquis. Je commence à retrouver mes repères. Et pour la suite, j'ai confiance dans l'équipe pour aller le plus loin possible ».

Le Mans chute à Gravelines

Gravelines a obtenu hier une précieuse et difficile victoire à domicile face au Mans (112-107).

D'entrée de jeu Gravelines faisait preuve de fébrilité en laissant filer Le Mans (6-15, 5^e puis 16-25, 9^e), par King et Mériquet adroits à l'extérieur. Les Nordistes réagissaient en fin de premier quart-temps grâce à Sy et surtout Miller et Brown à trois points (24-25). Le BCM prenait ensuite l'avantage pour la première fois (33-31, 13^e) par Brown, qui rassurait définitivement ses coéquipiers. En tête à la pause, les Nordistes semblaient partis pour une victoire facile (66-77, 33^e), avant de cafoûiller leur basket. Le Mans marquait ainsi un 12-0 pour mener 89-86 (38^e) et reprendre les atouts en main. Mais Gravelines arrachait la prolongation (94-94), de nouveau grâce à Brown, et ne laissait cette fois plus passer sa chance, pour s'imposer 112-107.

La mauvaise spirale

Montpellier, battu par Chalons (67-75), s'est engouffré dans une spirale inquiétante depuis le début de la phase retour avec une dixième défaite de rang.

Bonato blessé

Yann Bonato, l'ailier villeurbannais, s'est blessé samedi lors du match face à Bourg. Le premier diagnostic fait état d'un traumatisme crânien et d'une luxation acromio-claviculaire qui devrait le priver de finale de Coupe de France, dimanche prochain contre Pau-Orthez.

Cholet s'accroche, Paris décroche

CHOLET : 80 HYÈRES-TOULON : 75

Mi-temps : 40-45 (24-26, 16-19, 23-15, 17-15). Arbitres : MM. Radonjic et Greva. Spectateurs : 3 500
Cholet : 26/63 aux tirs (dont 6/21 à 3 pts) - 22 LF/28
Wesson (19), Bardot (5), Krasic (19), Dorsey (21), Stanley (2), Barry (14)
Hyères-Toulon : 31/61 aux tirs (dont 4/19 à 3 pts) - 9 LF/14
Gillespie (8), Nivière (5), Bouteille (14), Hoard (25), Gugino (15), Miller (8)

MONTPELLIER : 67 CHALONS-SAÛNE : 75

Mi-temps : 33-31 (13-13, 20-18, 14-24, 20-20). Arbitres : MM. Maestre et Supiot. Spectateurs : 2 000
Montpellier : 22/62 aux tirs (dont 2/12 à 3 pts) - 21 LF/28
Bouvier (21), Louis (13), Scott (7), Windtless (14), Nebot (11), Julians (1)
Chalons : 24/56 aux tirs (dont 7/20 à 3 pts) - 20 LF/27
Terry (13), Seals (18), Pluvy (14), Lauré (18), Ciffa (2), Jackson (4), Gulyas (8)

NANCY : 80 LE HAVRE : 74

Mi-temps : 39-42 (18-16, 21-26, 21-19, 20-13). Arbitres : MM. Vauthier et Gaudin. Spectateurs : 4 500
Nancy : 31/59 aux tirs (dont 1/9 à 3 pts) - 17 LF/25
Dubois (22), Masingue (16), Smith (14), Boskovic (9), Land (9), Cormis (7), Zianveni (3)
Le Havre : 31/65 aux tirs (dont 3/14 à 3 pts) - 9 LF/17
Garner (14), Lear (14), Garavaglia (13), Ewodo (12), Hollis (8), Tchiloemba (7), Toffin (4), Lovric (2)

STRASBOURG : 87 PARIS BR : 66

Mi-temps : 46-39 (22-16, 24-23, 16-8, 25-19). Arbitres : MM. Bichon et Antiphan. Spectateurs : 4 000

Strasbourg : 34/61 aux tirs (dont 3/13 à 3 pts) - 16 LF/20
El Amin (22), Forte (2), Gautier (20), David (23), Reid (10), Cagneur (8), Schmitt (2)

Paris BR : 24/57 aux tirs (dont 6/26 à 3 pts) - 12 LF/19
Miller (6), Micoud (14), Timinskas (11), Ruppert (10), Ridzick (10), Diarra (7), Lesmond (5), Kunc (3)

DIJON : 65 ANTIBES : 63

Mi-temps : 32-34 (16-17, 17-17, 10-17, 22-12). Arbitres : MM. Conderanne et Mateus. Spectateurs : 3 750
Dijon : 23/52 aux tirs (dont 6/18 à 3 pts) - 13 LF/21
Morlande (10), Owens (2), Bernard (10), Hyzy (11), Mackey (13), Monnet (10), Hamm (9)
Antibes : 27/66 aux tirs (dont 5/26 à 3 pts) - 4 LF/7
Véboe (4), Mollinari (13), Doubal (6), Traore (4), Ducharme (11), Dacevic (4), Green (7), Ostrowski (14)

VILLEURBANNE : 99 BOURG-EN-BRESSE : 86

Mi-temps : 45-43 (25-29, 20-14, 27-24, 27-19). Arbitres : M. Danielou et Bardera. Spectateurs : 3 100
Villeurbanne : 40/66 aux tirs (dont 12/21 à 3 pts) - 7 LF/10
Radulovic (8), A. Sy (9), Ade-Mensah (5), Vujcic (12), Bonato (10), Mirazek (8), Hill (13), Nees (4), Frigout (13), Freeman (12)
Bourg-en-Bresse : 28/49 aux tirs (dont 2/9 à 3 pts) - 28 LF/34
Lafargue (14), Castle (30), Boyina (6), Hayes (15), Tribe (17), M. Sy (4)

LIMOGES : 65 PAU-ORTHEZ : 78

Mi-temps : 31-36 (18-18, 13-18, 12-23, 22-19). Arbitres : M. Gasperin et Melle. Julien. Spectateurs : 5 500 environ
Limoges : 24/62 aux tirs (dont 8/23 à 3 pts) - 9 LF/14

Militsavljevic (10), Bergersen (9), Hay (8), Keita (3), Méthélie (3), Sirdjevic (21), Fenn (11)
Pau-Orthez : 28/54 aux tirs (dont 8/16 à 3 pts) - 14 LF/19
Fauthoux (11), Lukovski (8), M. Pietrus (3), Esteller (15), Diaw (6), Sellers (20), Lewis (15)

GRAVELINES : 112 LE MANS : 107 AP

Mi-temps : 54-49, 94-94 à la fin du temps réglementaire. (24-25, 30-24, 23-20, 17-25, 18-13). Arbitres : MM. Castano et Viator. Spectateurs : 3 000
Gravelines : 43/83 aux tirs (dont 9/30 à 3 pts) - 17 LF/18

C. Miller (22), Sy (7), Oyie (6), Strong (27), Bouziane (11), M. Brown (29), Georget (10)
Le Mans : 40/88 aux tirs (dont 10/29 à 3 pts) - 14 LF/19
Nicevic (20), Ascotic (6), Mériquet (14), Dragic (6), Rogers (25), J.D. Jackson (13), Scholten (9), C. King (14)

La 26^e journée

Mardi 23 avril : Le Mans - Villeurbanne, Paris BR - Nancy, Hyères-Toulon - Montpellier, Antibes - Limoges, Bourg-en-Bresse - Chalons - Cholet
Mercredi 24 : Le Havre - Strasbourg, Pau-Orthez - Gravelines

PRO A

Nancy - Le Havre	80	-	74
Montpellier - Chalons/Saône	67	-	75
Gravelines - Le Mans SB	112	-	107
Limoges - Pau-Orthez	65	-	78
Cholet Basket - Hyères-Toul.	80	-	75
Strasbourg - Paris BR	87	-	66
Villeurbanne - Bourg-en-Br.	99	-	86
Dijon - Antibes	65	-	63

CLASSEMENT	Pts	J	G	P	Pp	Pc
1 - Villeurbanne	45	25	20	5	2046	1851
2 - Pau-Orthez	44	24	20	4	2035	1763
3 - Chalons/Saône	42	25	17	8	1870	1703
4 - Cholet Basket	41	25	16	9	2167	2067
5 - Gravelines	41	25	16	9	2178	2095
6 - Nancy	40	24	16	8	2067	1941
7 - Strasbourg	40	25	15	10	2115	2042
8 - Le Mans SB	40	25	15	10	2155	2118
9 - Paris BR	39	25	14	11	1922	1872
10 - Dijon	39	25	14	11	1975	1941
11 - Limoges	35	25	10	15	1899	2045
12 - Montpellier	32	25	7	18	1880	1983
13 - Hyères-Toul.	32	25	7	18	2012	2206
14 - Antibes	30	25	5	20	1832	2010
15 - Le Havre	29	25	4	21	1822	2084
16 - Bourg-en-Br.	28	25	3	22	1818	2092

Aymeric Jeanneau : « on s'en sort bien »

◆ **Ivan Krsic (Cholet) :** « Ce fut très difficile. Toulon a très bien joué, était très motivé. Nous avions la malchance d'avoir deux blessés et Scooter (Barry) et moi étions grippés. J'avais les jambes qui tremblaient mais, ce soir, je suis très heureux d'avoir gagné : on prend deux points très importants au classement. Maintenant, on va enchaîner trois matches difficiles (Nîmes : Chaion, Le Mans et Pau-Orthez). On va donc essayer de recharger les batteries. Terminer dans les cinq premiers serait très bien. En début de saison, peu de gens pensaient que l'on pouvait signer une telle série. »

◆ **Aymeric Jeanneau (Cholet) :** « On s'en sort bien. Après avoir mal débuté, on les a mis en confiance. Ils nous ont alors donné du fil à retordre et on est tombé dans une cadence qui n'est pas la nôtre. On a alors eu du mal à scorer et on leur a laissé trop de paniers faciles, commis quelques bêtises quand on est revenu au score. Maintenant, on va se donner les moyens de faire cinq sur cinq pour la fin de la saison, en récupérant les blessés notamment. »

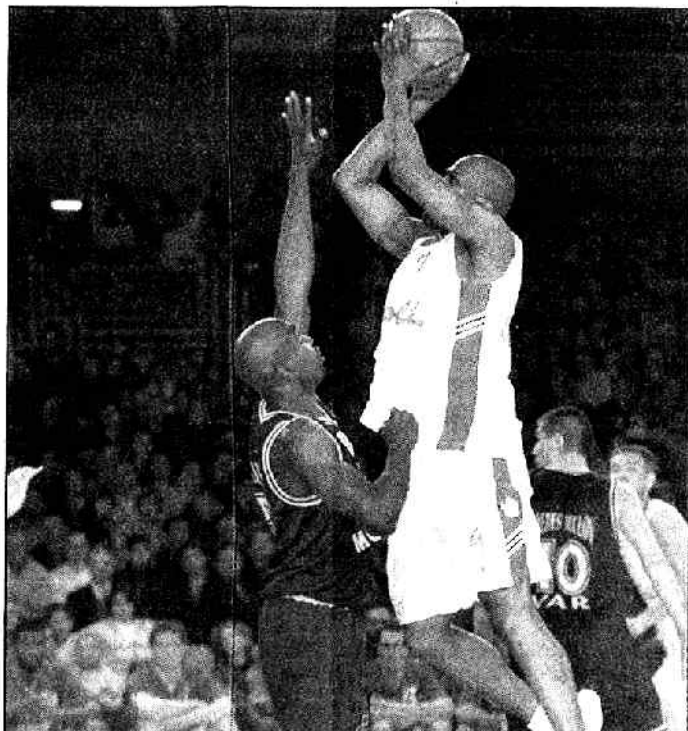
◆ **Claude Marquis (Cholet) :** « Je rentre progressivement dans le rythme. J'ai eu plus de mal face à Strasbourg car c'était mon premier match depuis cinq mois. Mon objectif est d'être au top pour le play-

off. Pendant un mois, j'ai donc encore des échelons à gravir. »

◆ **Scooter Barry (Cholet) :** « Je n'ai jamais pensé que nous pouvions perdre. Je pense que c'est pour cela que l'on a gagné : on a une certaine confiance dans les fins de matches. Maintenant, on a un petit break bienvenu jusqu'à mardi prochain, ce sera l'occasion de se régénérer avant la suite. Aujourd'hui, il est trop tôt pour parler du classement. On doit surtout penser à notre jeu. Le plus important est de savoir comment l'on joue, peu importe contre qui l'on joue. Notre but est d'élever notre niveau de jeu au-dessus de l'adversaire. »

◆ **Franck Bouteille (Hyères-Toulon) :** « On est déçu car on aurait pu assurer définitivement notre maintien dès ce soir. Le match s'est joué sur pas grand chose, comme sur le tir d'Hoard, mais on était peut-être un peu juste physiquement sur la fin. Maintenant, on doit gagner contre Montpellier dès la prochaine journée. »

◆ **Laurent Legname (Hyères-Toulon) :** « On a bien joué le coup. On a voulu casser le rythme en allant au bout de nos attaques, en jouant placé. Défensivement, on a aussi bien alterné. Mais ce match se joue vraiment sur des détails et nous laisse beaucoup de regrets. »



Georges Mesnager

Toujours aussi régulier, Tony Dorsey, bien aidé par K'Zell Wesson, a tenu la baraque sous les paniers.

Pro A Digest

◆ **Montpellier - Chalon : 67-75.** Vainqueur à Montpellier (67-75) lors de la 25^e journée du Championnat de France de Pro A de basket, Chalon-sur-Saône a conforté samedi sa troisième place, en embuscade derrière Pau et Villeurbanne. Longtemps au coude à coude avec une équipe de Montpellier toujours à la recherche de son premier succès depuis le début de la phase retour, les hommes de Philippe Hervé ont fait la différence en fin de troisième quart-temps sur une série de contre-attaques. En tête à partir de la 28^e minute, Chalon ne devait plus rien lâcher par la suite, pour compter jusqu'à dix points d'avance (52-62, 35^e). Jusqu'alors équilibrée, la rencontre avait surtout prévalu par la débauche d'énergie en défense. Un premier quart-temps atteint avec treize points de part et d'autre résumait la teneur des débats. Un bon Rouvier à la baguette (21 points dont 13 à la pause) permettait à Montpellier de faire jeu égal avec ses adversaires, malgré un James Scott loin de son rendement habituel. Muselé par la meilleure défense du championnat, le meilleur marqueur de Pro A devait se contenter d'un petit point en seconde période. Un handicap de trop pour des Montpelliérains également victimes de leur manque de banc (1 seul point).

◆ **Nancy - Le Havre : 80-74.** Le SLUC Nancy a battu Le Havre 80 à 74 lors de la 25^e journée du Championnat de France de basket-ball. Après leur match de Coupe Korac mercredi, le SLUC a eu du mal à se remettre en train. Les Nancéiens étaient privés de Julian, blessé, et affaiblis en raison de la fatigue de leur meneur Smith ainsi que des problèmes de santé de Boskovic. Profitant de la maladresse du Havre en attaque, le SLUC réussissait à creuser un léger écart (14-8, 6^e) avant d'être rattrapé (26-26, 13^e), puis dépassé dans le 2^e quart-temps (30-37, 16^e). Le Havre bénéficiait des percées de ses deux Américains Garner et Lear. Côté SLUC, Dubos réussissait à réduire l'écart grâce à son jeu intérieur (39-42 à la mi-temps). Dans le 3^e quart-temps, le Havre continuait sur la même lancée avec le soutien de Garavaglia. Mais Smith reprenait du poil de la bête et Dubos continuait de capter les rebonds. Le SLUC revenait alors à la hauteur du Havre (58-55, 28^e). Le 4^e quart-temps restait très indécis jusqu'à ce que Garavaglia écope de sa 5^e faute (35^e). Privé de son intérieur, le Havre cédait du terrain, Smith et Boskovic donnaient alors de l'air à leur équipe (72-69, 37^e) et Nancy finissait par emporter la partie 80 à 74.

Les Choletais dans la douleur

Les joueurs de Savo Vučević ont remporté, samedi soir, leur huitième succès consécutif. Mais ce fut dur et laborieux face à des Toulonnais très accrocheurs.

Cholet-Basket : 80
Hyères-Toulon : 75

Mi-temps : 40-45 (quart-temps : 24-26, 16-19, 23-15, 17-15). 3.500 spectateurs environ. Arbitres : MM. Radonjic et Grova.

CHOLET : 26 tirs réussis sur 63 tentés (41 %) dont 6 sur 21 à trois points (29 %). 22 lancers francs sur 29 (79 %). 15 fautes. 36 rebonds dont 15 offensifs (Wesson 18). 6 interceptions. 0 contre. 11 balles perdues. 24 passes décisives (Barry 7).

La marque : Wesson 19, Jeanneau 0, Krasic 19, Dorsey 21, Stanley 2 puis Bardet 5, Barry 14.

HYÈRES-TOULON : 31 tirs réussis sur 61 tentés (51 %) dont 4 sur 19 à trois points (21 %). 9 lancers francs sur 14 (64 %). 24 fautes (un joueur éliminé Bouteille à la 39^e). 34 rebonds dont 11 offensifs (Hoard et Gugino 9). 3 interceptions. 4 contres. 16 balles perdues.

17 passes décisives (Gillepsie et Hoard 4).

La marque : Gillepsie 8, Rivière 5, Bouteille 14, Gugino 15, Miller 8 puis Hoard 25.

LA belle série continue pour des Choletais qui ont cependant souffert, face aux Varois. Les Toulonnais avaient d'ailleurs pris un meilleur départ, menant 12-3 après 4'30" de jeu. « J'ai tout de suite senti que ce match serait difficile » confiera plus tard Savo Vučević privé des services de Robinson, ce qui était prévu, mais aussi de ceux de Lauwers, ce qui l'était moins. Une rencontre des plus engagées physiquement mais Bardet et Barry par des paniers primés permettaient à CB de négocier au mieux ce premier quart-temps difficile (24-26). Sous l'impulsion d'un Wesson toujours aussi batailleur, les Choletais égalisaient à 31-31 à la 14^e avant de prendre pour la première fois l'avantage 35-33. On pensait la mécanique choletaise enfin lancée mais Hoard et Gugino permettaient aux Varois de virer en tête (45-40).

Wesson impressionnant

Au retour des vestiaires, Stanley inscrivaient son premier (et unique) panier puis Krasic inscrivaient deux paniers à trois points. 52-46, CB allait-il enfin prendre son envol ? C'était sans compter sur Gugino qui égalisait à 52-52. Sur le par-

quet, le jeu se durcissait. Les égalités au tableau d'affichage se multipliaient. Hyères-Toulon repassait même en tête (56-54) mais Cholet bien emmené par Barry remportait ce troisième quart-temps pour mener 63-60. Bouteille par un panier prime remettait les deux équipes à égalité (67-67) puis deux points d'avance pour les Varois grâce à un nouveau panier à trois points signé Gillepsie (71-73 à la 35^e).

CB, avec un Dorsey performant une fois de plus, reprenait les commandes. 75-73 puis 78-73 par l'entremise d'un Barry toujours aussi précieux dans le « money-time ». Dans la foulée, Hoard tirait à trois points, la balle tournait longuement autour du cercle mais ne rentrait pas, le tournant de cette fin de rencontre d'autant plus que Wesson, réélu ministre de l'intérieur, récupérait de nouveau. Barry comme à son habitude jouait bien le coup et Cholet l'emportait 80-75.

« Je me sens frustré. Les joueurs ont tout donné mais l'absence de notre meneur Cerase nous a pénalisés. Le tir d'Hoard n'est pas rentré, le coup de pouce pour Cholet. Dommage on a tenu la route au niveau des rebonds mais 4 sur 19 à trois points c'est trop faible » reconnaissait l'entraîneur varois Jean-Louis Borg.

« Je suis fier de mes joueurs car on a gagné avec les tripes face à une équipe qui nous a mis sous pression. Lauwers ab-

sent, nous avions une solution en moins au niveau du tir extérieur. Oui, on a souffert » analysait, pour sa part, Savo Vučević.

L'essentiel, en effet, pour les Choletais mais que ce fut dur !

Jean-François NICAULT.



Un match plein, une fois de plus, pour Wesson.

Cholet s'accroche, Paris décroche

Imbattable depuis le début de la phase retour, Cholet a enregistré samedi sa huitième victoire de rang et s'est un peu plus accroché au quatuor de tête alors que le Paris BR a fait une très mauvaise affaire en s'inclinant à Strasbourg, un de ses concurrents directs pour la phase finale.

Pour l'affiche de la saison à Beaublanc, Limoges n'a rien pu faire face au champion de France palois qui s'est envolé après un démarrage diesel (65-78). Du côté de Dijon, la JDA a éprouvé les pires difficultés pour se débarrasser d'Antibes (65-63). Par contre, plus rien ne va pour Montpellier qui s'est engouffré dans une spirale inquiétante depuis le début de la phase retour avec une dixième défaite de rang face à Chalon, toujours candidat au titre (67-75).

A Bourg, les Bressans sont restés à distance honorable avant de céder face à Villeurbanne (99-86). Nancy s'est refait une santé en venant à bout du Havre, candidat in-



Malgré sa victoire, l'ASVEL a perdu Yann Bonato, sérieusement blessé face à Bourg.

volontaire à la relégation (80-74). Les Lorrains ont assuré après avoir souffert jusque dans le dernier quart-temps. Les Strasbourgeois ont réalisé une excellente opération

en allant s'imposer à Paris (87-66), provisoirement écarté de la course à la phase finale par un concurrent direct. Les Parisiens sont maintenant contraints d'enchaîner les victoires s'il veut encore espérer intégrer le top huit.

La belle série continue pour Cholet, auteur d'un huitième succès consécutif. Les interventions décisives de Wesson et Krasic ont cependant permis à l'équipe des Muges de conclure, de justesse face à des Varois très accrocheurs (80-75).

Enfin Gravelines a obtenu une précieuse et difficile victoire à domicile face au Mans (112-107). D'entrée les Gravelinois faisaient preuve de fébrilité (25-16, 9'). Le BCM prenait l'avantage pour la première fois (33-31, 13') et virait en tête à la pause. Ensuite les Manceaux se réveillaient et marquaient un 12-0 pour mener 89-86 (38'). Mais Gravelines arrachait la prolongation (94-94), grâce à Brown, et ne laissait cette fois plus passer sa chance.

CHOLET - Hyères-Toulon 80-75

Quarts-temps : 24-26, 16-19, 23-15, 17-15

CHOLET : 26 paniers (dont 6 sur 21 à 3 pts) sur 63 tirs - 22 LF sur 28 tentés - 36 rebonds - 24 passes décisives - 11 balles perdues - 15 fautes. Wesson (19), Bardet (5), Krasic (19), Dorsey (21), Stanley (2), Barry (14).

HYÈRES-TOULON : 31 paniers (dont 4 sur 19 à 3 pts) sur

Gravelines - LE MANS 112-107 AP

Quarts-Temps : 24-25, 30-24, 23-20, 17-25. Prolongation : 18-13.

GRAVELINES : 43 paniers (dont 9 sur 30 à 3 pts) sur 83 tirs - 17 LF sur 18 tentés - 49 rebonds - 23 passes décisives - 18 fautes. Brown (29), Strong (27), Miller (22), Bouziane (11), Georget (10), Sy (6).

LE MANS : 40 paniers (dont 10 sur 29 à 3 points) sur 88 tirs - 17 LF sur 19 tentés - 40 rebonds - 15 passes décisives -

STRASBOURG - PARIS

AUJOURD'HUI, 20 HEURES, AU HALL RHÉNUS. Arbitres : MM. Bichon et Antiphon.

Annoncés cette semaine sous le maillot alsacien, l'ailier turc Emre Ekim et le pivot russe Fedor Likholitov ne seront pas alignés ce soir. Le premier, hors de forme, n'a pas passé le test de la visite médicale et est reparti. Likholitov aurait dû, lui, entrer dans la rotation rouge. Mais la lettre de sortie de la fédération russe n'est pas parvenue à la Ligue, qui a refusé sa qualification. « Il sort de Virginia Commonwealth, en NCAA, et a joué en Russie en cadets il y a quatre ans. Cette histoire de lettre de sortie, c'est anormal », déplore Claude Molz, manager général de la SIG. Christophe Vitoux devra donc composer avec six pros pour une rencontre capitale dans l'optique des play-offs. « Que six pros, mais des bons », note Erik Lehmann, le coach parisien. Éric Micoud soigne un petit bobo aux adducteurs, mais le PBR est au complet pour tenter d'obtenir une quatrième victoire à l'extérieur cette saison. - R. S. et M. Re.

DIJON - ANTIBES

AUJOURD'HUI, 20 HEURES, AU PALAIS DES SPORTS. Arbitres : MM. Conderanne et Mateus.

La JDA va devoir faire avec quelques petites infortunes pour stopper une dégringolade de cinq défaites consécutives. J. Vespasien s'est donné une entorse au gros orteil droit la semaine passée à Paris et ne jouera pas. L. Bernard s'est un peu entraîné cette semaine mais pas hier (dos) et B. Hamm n'a repris le chemin du parquet que jeudi (ischio-jambiers). Antibes aura à cœur de conserver son petit point d'avance sur Le Havre et l'avant-dernière place du championnat. Pour le voyage en Bourgogne, J. Monclar comptera sur un effectif au complet. - B. G. et E. B.

ASVEL - BOURG

AUJOURD'HUI, 20 HEURES, À L'ASTROBALLE. Arbitres : MM. Danielou et Bardera.

Après avoir laminé les Bressans en Coupe il y a quelques semaines (98-99), les Villeurbannais n'ont évidemment pas droit à l'erreur ce soir à l'Astroballe face au dernier de la Pro A. Au complet, ce qui promet Petrov à un statut de... onzième homme voué au banc, l'ASVEL prépare déjà les play-offs. La JL Bourg s'apprête d'ailleurs à suer sang et eau. James Bryson souffre du dos, Jean-Gaël Percevaux d'un genou et la raquette bressane fera sans ces deux-là. Sans Jean-Luc Tissot également, puisque le meneur de la JL est toujours tracassé par des douleurs persistantes au genou. - C.C. et Ph. Sé.

CHOLET - HYÈRES-TOULON

AUJOURD'HUI, 20 HEURES, À LA MEILLERAIE. Arbitres : MM. Radonjic et Greva.

Cholet fera encore sans David Robinson (adducteurs) et avec le groupe vainqueur de Strasbourg la semaine passée (99-88). Les Varois, eux, s'aligneront cahin-caha sur le parquet de la Meilleraie. David Condouant a une côte fêlée et n'a pas fait le déplacement dans les Mauges. C'est un peu mieux du côté d'Antoine Gillespie. L'arrière américain sera aligné malgré des adducteurs douloureux, mais la participation d'Antwan Hoard, laissé au repos cette semaine pour soigner un tendon d'achille blessé, sera décidée juste avant le match. - P.-M. B. et P. Sa.

PRO B (25^e journée)

AUJOURD'HUI 20 HEURES		Classement					
		Pts	J.	G.	P.	p.	c.
Saint Quentin - Mulhouse	1. Vichy	44	24	20	4	2103	1896
Roanne - Beauvais	2. Roanne	40	24	16	8	2117	1972
Rueil - Reims	Rueil	40	24	16	8	2041	1974
Évreux - Besançon	4. Golbey Épinal	39	24	15	9	2027	1969
Vichy - Golbey Épinal	5. Besançon	38	24	14	10	1917	1817
Brest - Nantes	6. Saint-O Quentin	37	24	13	11	1915	1813
Saint-Étienne - Maurienne	Évreux	37	24	13	11	2010	1982
Châlons - Bondy	8. Reims	36	24	12	12	1982	1946
	Beauvais	36	24	12	12	1921	2002
	10. Châlons	35	24	11	13	1972	1900
	11. Mulhouse	34	24	10	14	1993	1963
	12. Maurienne	33	24	9	15	1835	1956
	Saint-Étienne	33	24	9	15	1957	2058
	14. Nantes	32	24	8	16	1835	2042
	15. Brest	31	24	7	17	2010	2155
	Bondy	31	24	7	17	2037	2217

PROCHAINE JOURNÉE. - Mardi 23 avril, à 20 heures : Reims - Roanne ; Nantes - Saint Quentin ; Maurienne - Châlons ; Besançon - Saint-Étienne ; Mulhouse - Brest ; Golbey Épinal - Évreux ; Bondy - Vichy ; Beauvais - Rueil.

CHOLET - Hyères-Toulon 80-75

Quarts-temps : 24-26, 16-19, 23-15, 17-15
CHOLET : 26 paniers (dont 6 sur 21 à 3 pts) sur 63 tirs - 22 LF sur 28 tentés - 36 rebonds - 24 passes décisives - 11 balles perdues - 15 fautes. Wesson (19), Bardet (5), Krasic (19), Dorsey (21), Stanley (2), Barry (14).
HYÈRES-TOULON : 31 paniers (dont 4 sur 19 à 3 pts) sur 61 tirs - 9 LF sur 14 tentés - 34 rebonds - 17 passes décisives - 16 balles perdues - 24 fautes. Gillespie (8), Nivière (5), Bouteille (14), Hoard (25), Gugino (15), Miller (8).
 Spectateurs : 3500 environ.

Strasbourg - Paris 87-66

Quarts-temps : 22-16, 24-23, 16-8, 25-19
STRASBOURG : 34 paniers (dont 3 sur 13 à 3 pts) sur 61 tirs - 16 LF sur 20 tentés - 29 rebonds - 24 passes décisives - 13 balles perdues - 19 fautes. El Amin (22), Forte (2), Gautier (20), David (23), Reid (10), Gagneur (8), Schmitt (2).
PARIS : 24 paniers (dont 6 sur 26 à 3 pts) sur 57 tirs - 12 LF sur 19 tentés - 33 rebonds - 12 passes décisives - 23 balles perdues - 19 fautes. Miller (8), Micoud (14), Timinkas (11), Ruppert (10), Riddick (10), Diarra (7), Lesmond (5), Kunc (3).
 Spectateurs : 4000 environ.

Nancy - Le Havre 80-74

Quarts-temps : 18-16, 21-26, 21-19, 20-13
NANCY : 31 paniers (dont 1 sur 9 à 3 pts) sur 59 tirs - 17 LF sur 26 tentés - 44 rebonds - 19 passes décisives - 15 balles perdues - 20 fautes. Dubos (22), Masingua (16), Smith (14), Boskovic (9), Land (9), Gomis (7), Zianveni (3).
LE HAVRE : 31 paniers (dont 3 sur 14 à 3 pts) sur 65 tirs - 9 LF sur 17 tentés - 30 rebonds - 13 passes décisives - 10 balles perdues - 20 fautes. Garner (14), Lear (14), Garavaglia (13), Ewode (12), Hollis (8), Tchiloemba (7), Toffin (4), Lovnc (2).
 Spectateurs : 4500 environ.

Villeurbanne - Bourg-en-Bresse 99-86

Quarts-temps : 25-29, 20-14, 27-24, 27-19
VILLEURBANNE : 40 paniers (dont 12 sur 21 à 3 pts) sur 66 tirs - 7 LF sur 10 tentés - 23 rebonds - 25 passes décisives - 18 balles perdues - 27 fautes. Radulovic (8), A. Sy (9), Acc-Mensah (5), Vujcic (17), Bonato (10), Mrazek (8), Hill (13), Nees (4), Frigout (13), Freeman (12).
BOURG-EN-BRESSE : 28 paniers (dont 2 sur 9 à 3 pts) sur 49 tirs - 28 LF sur 34 tentés - 29 rebonds - 14 passes décisives - 23 balles perdues - 15 fautes. Lafargue (14), Castle (30), Beyina (6), Hayes (15), Tribe (17), M. Sy (4).
 Spectateurs : 3100 environ.

Montpellier - Chalons 67-75

Quarts-temps : 13-13, 18-20, 24-14, 20-20
MONTPELLIER : 22 paniers (dont 2 sur 12 à 3 pts) sur 62 tirs - 21 LF sur 28 tentés - 38 rebonds - 8 passes décisives - 13 balles perdues - 22 fautes. Bouvier (21), Louis (13), Scott (7), Windless (14), Nebot (11), Julians (1).
CHALONS : 24 paniers (dont 7 sur 20 à 3 pts) sur 56 tirs - 20 LF sur 27 tentés - 40 rebonds - 13 passes décisives - 15 balles perdues - 25 fautes. Terry (13), Seals (18), Pluvy (14), Laure (16), Giffa (2), Jackson (4), Gulyas (3).
 Spectateurs : 2000 environ.

Dijon - Antibes 65-63

Quarts-temps : 16-17, 17-17, 10-17, 22-12
DIJON : 23 paniers (dont 6 sur 18 à 3 pts) sur 52 tirs - 13 LF sur 21 tentés - 37 rebonds - 15 passes décisives - 17 balles perdues - 15 fautes. Morlende (10), Owens (2), Bernard (10), Hyzy (11), Mackoy (13), Monnet (10), Hamm (9).
ANTIBES : 27 paniers (dont 5 sur 26 à 3 pts) sur 66 tirs - 4 LF sur 7 tentés - 33 rebonds - 17 passes décisives - 9 balles perdues - 21 fautes. Vebobe (4), Molinari (13), Doubal (6), Traore (4), Ducharme (11), Dacevic (4), Green (7), Ostrowski (14).
 Spectateurs : 3800 environ.

Limoges - Pau-Orthez 78-65

Quarts-temps : 18-18, 18-13, 23-12, 19-22
LIMOGES : 24 paniers (dont 8 sur 23 à 3 points) sur 62 tirs - 9 LF sur 14 tentés - 27 rebonds - 11 passes décisives - 20 fautes. Miliavlevic (10), Bergersen (9), Hay (8), Keita (3), Méthélie (3), Sindjelic (21), Fenn (11).
PAU-ORTHEZ : 28 paniers (dont 8 sur 16 à 3 points) sur 54 tirs - 14 LF sur 19 tentés - 31 rebonds - 12 passes décisives - 20 fautes. Fauthoux (11), Lukovski (8), M. Pietrus (3), Esteller (15), Diaw (6), Sellers (20), Lewis (15).
 Spectateurs : 5500 environ.

Gravelines - LE MANS 112-107 AP

Quarts-Temps : 24-25, 30-24, 23-20, 17-25. Prolongation : 18-13.
GRAVELINES : 43 paniers (dont 9 sur 30 à 3 pts) sur 83 tirs - 17 LF sur 18 tentés - 49 rebonds - 23 passes décisives - 18 fautes. Brown (29), Strong (27), Miller (22), Bouziane (11), Georget (10), Sy (6).
LE MANS : 40 paniers (dont 10 sur 29 à 3 points) sur 88 tirs - 17 LF sur 19 tentés - 40 rebonds - 15 passes décisives - 25 fautes. Rogers (25), Nicevic (20), King (14), Menguet (14), Jackson (13), Scholten (9), Asceric (6), Dragic (6).

	Pts	J	G	P	p.	c.	diff
1. ASVEL	45	25	20	5	2046	1851	+195
2. Pau-Orthez	44	24	20	4	2035	1763	+272
3. Chalons/Saône	42	25	17	8	1870	1703	+167
4. CHOLET	41	25	16	9	2167	2067	+100
Gravelines	41	25	16	9	2178	2095	+83
6. Nancy	40	24	16	8	2087	1942	+145
Strasbourg	40	25	15	10	2119	2042	+77
LE MANS SB	40	25	15	10	2156	2118	+38
9. Paris	39	25	14	11	1923	1872	+51
Dijon	39	25	14	11	1975	1946	+29
11. Limoges	35	25	10	15	1899	2045	-146
12. Montpellier	32	25	7	18	1880	1983	-103
Hyères-Toulon	32	25	7	18	2012	2206	-194
14. Antibes	30	25	5	20	1832	2010	-178
15. Le Havre	29	25	4	21	1822	2084	-262
16. Bourg-en-Br.	28	25	3	22	1818	2092	-274

Prochaine journée. - Mardi 23 avril (20 heures) :
 LE MANS - ASVEL ; Paris - Nancy ; Hyères-Toulon - Montpellier ; Antibes - Limoges ; Bourg-en-Bresse - Dijon ; Chalons-sur-Saône - CHOLET. **Mercredi 24 (20 h) :**
 Le Havre - Strasbourg ; Pau-Orthez - Gravelines.

Pro B**L'Hermine domine Brest**

St-Quentin - Mulhouse 87 - 81
Roanne - Beauvais 77 - 67
Rueil - Reims..... 76 - 88
Évreux - Besançon 99 - 74
Vichy - Golbey Epinal 95 - 72
BREST - HERMINE NANTES 81 - 99
St-Etienne - Maurienne 86 - 90
Châlons-Champ. - Bondy 104 - 102

	Pts	J	G	P	p.	c.	diff
1. Vichy	46	25	21	4	2198	1968	+230
2. Roanne	42	25	17	8	2194	2039	+155
3. Rueil	41	25	16	9	2117	2062	+55
4. Golbey-Épinal	40	25	15	10	2099	2064	+35
5. Saint-Quentin	39	25	14	11	2002	1894	+108
Besançon	39	25	14	11	1990	1914	+76
Évreux	39	25	14	11	2109	2056	+53
8. Reims	38	25	13	12	2068	2021	+47
9. Châlons-Ch.	37	25	12	13	2076	2003	+73
Beauvais	37	25	12	13	1988	2079	-91
11. Mulhouse	35	25	10	15	2074	2050	+24
Maurienne	35	25	10	15	1925	2052	-127
13. Saint-Étienne	34	25	9	16	2044	2148	-104
NANTES	34	25	9	16	1935	2124	-189
15. BREST	32	25	7	18	2091	2254	-163
Bondy	32	25	7	18	2139	2321	-182

Prochaine journée. - Mardi 23 avril (20 heures) :
 Reims - Roanne ; NANTES - Saint-Quentin ; Maurienne - Châlons ; Besançon - Saint-Etienne ; Mulhouse - BREST - Golbey-Épinal - Évreux ; Bondy - Vichy ; Beauvais - Rueil.

La stat

Le nombre de rebonds pris par le Nancéien Fabien Dubos face au Havre et par le Gravelinois Cédric Miller devant le Mans. C'est la meilleure performance française de la saison qui était détenue jusque-là avec 15 par Miller et le Parisien Thierry Rupert. Le plus gros total pour un Américain est cette saison de 20 par le Dijonnais Malcolm Mackey.

À noter que Fabien Dubos, dont la plus grosse moisson en Pro A cette saison était de 10, a battu en cette occasion son record en carrière (14 avec Cholet contre Nancy en décembre 1999) et que deux Français ont passé la barre des 10 dans le même match pour le SLUC (Dubos 17, Masingue 10), ce qui est assez rare. Le Choletais K'Zell Wesson a, lui, établi la meilleure marque au rebond défensif (15 sur un total de 18).

17

Les leaders

LES POINTS

1. J. Scott (Montpellier), 20,3 pts ; 2. Dorsey (Cholet), 19,9 ; 3. King (Le Mans), 19,1 ; 4. David (Strasbourg) 18,2 ; 5. Strong (Gravelines), 18,1 ; 6. Brown (Gravelines) et Milisavljevic (Limoges), 18 ; 8. Gillespie (Hyères-Toulon), 17,7 ; 9. M. Miller (Paris), 17,4 ; 10. Esteller (Pau-Orthez), 17,2 ; etc.
Le meilleur de la journée : Castle (Bourg), 30.

LES REBONDS

1. Riddick (Paris), 10,4 ; 2. Mackey (Dijon), 10,3 ; 3. Wesson (Cholet), 10 ; 4. Julian (Nancy), 8,4 ; 5. Reid (Strasbourg), 8,3 ; 6. Lear (Antibes-Le Havre), 8,2 ; 7. Fenn (Limoges), 7,9 ; 8. F. Miller (Hyères-Toulon), 7,7 ; 9. King (Le Mans) et David (Strasbourg), 7,5 ; etc.
Le meilleur de la journée : Wesson (Cholet), 18.

LES PASSES

1. S. Smith (Nancy), 7,3 ; 2. Rogers (Le Mans), 6,9 ; 3. M. Brown (Gravelines), 6,7 ; 4. Jeanneau (Cholet), 5,2 ; 5. Forte (Strasbourg), 5,2 ; 6. M. Miller (Paris), 4,9 ; 7. S. Jackson (Chalon), 4,5 ; 8. Hamm (Dijon), 4,3 ; 9. Mollinari (Antibes), 4,1 ; 10. Bouziane (Gravelines), 3,7.
Le meilleur de la journée : M. Brown (Gravelines), 9.
La moitié des matches joués au minimum.

LE RECORD

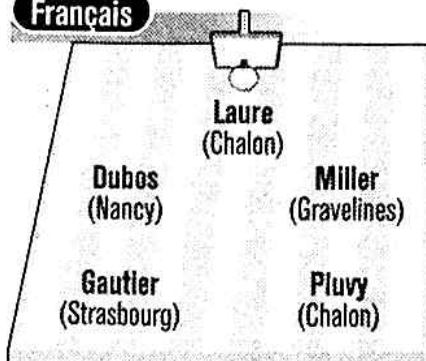
12/12 Le Montpelliérain Erwan Bouvier, pourtant pas réputé comme un joueur très agressif, a réussi 12 lancers francs sur 12 tentés devant Chalon. C'est le meilleur sans-faute français de la saison alors que quatre joueurs s'étaient arrêtés à 9 sur 9 (F. Pietrus, Lafargue, Bouziane, Percevault). Le Manceau Shawnta Rogers et le Nancéien Stevin Smith ont, eux, cette saison réussi un remarquable 17 sur 17. Le Bressan Terrel Castle a, lui, tenté 18 lancers devant l'ASVEL, ce qui est le plus gros total de la saison, mais n'en a réussi que seize.

L'ÉVALUATION

38 Strong (Gravelines) : 27 points (10 sur 16 aux tirs dont 2 sur 3 à trois points, 5 sur 5 aux lancers francs), 13 rebonds, 1 passe en 45 minutes.

Le 5 majeur

Français



Étrangers

