

BASKET

Minibasket en fête à la Meilleraie

La 19^e édition de la fête du minibasket se déroule samedi 8 mai, de 9 heures à 17 heures sur le site de la Meilleraie à Cholet. 104 clubs de Maine-et-Loire ont engagé 357 équipes, soit près de 2 800 joueurs âgés de 5 à 11 ans. Tournois et animations seront au programme de cette journée de basket non stop. Les clubs intéressés pourront en effet bénéficier de tarifs préférentiels pour assister en début de soirée au match de Pro A entre Cholet Basket et Le Havre (20 heures).

Jeanneau out, Le Havre sans munition à Cholet

Battu par Le Mans en demi-finale de Coupe de France, Le Havre jouera samedi à Cholet son quatrième match en sept jours, sans Jeanneau sévèrement blessé.

C'est une drôle de semaine qu'ont vécu les Havrais d'Eric Girard. Victorieux dimanche de Pau-Orthez en Seine-Maritime, les Normands ont été éliminés par Le Mans en demi-finale de Coupe de France mercredi soir à Challans.

Entre les deux, en quart de fi-

nale, ils ont écarté Limoges. Et en guise de cadeau des efforts consentis, Le Havre a perdu sur blessure Aymeric Jeanneau, touché dans un choc avec Hollis Price dans la raquette sarthoise à la 25^e minute.

Mercredi, juste après la rencontre, le médecin du club a craint une rupture des ligaments croisés au genou gauche, soit une indisponibilité d'au moins six mois. Finalement, après une IRM passée hier, l'ancien meneur de jeu choletais ne souffre «que» du ménisque et ne sera écarté des

terrains «que» pour une période de deux mois environ. Les supporters de CB ne le verront toutefois pas à la Meilleraie samedi. «On s'en doutait, il fallait que ça arrive, colère Eric Girard, l'entraîneur havrais. On joue le jeu dans toutes les compétitions, c'est bien. Mais on oblige les joueurs à des cadences impossibles. La semaine dernière on a joué dimanche (Le Mans, 59-64) et mardi (Nancy, 85-92) et cette semaine on dispute quatre rencontres (*), c'est incohérent». Simple coïncidence ou véritable résultat d'un calendrier démentiel, Danny Strong (Gravellines) s'est blessé mercredi au tendon d'achille et Jurica Ruzic (Le Mans) souffre au poignet et au coude... Les dégâts physiques commencent.

«Le Havre mérite le top 5»

«Il faut protéger les joueurs, c'est inhumain. A cause de tout cela, la fin de championnat ne va pas révéler la valeur réelle des équipes. Je pense sincèrement que Le Havre mérite d'être quatrième ou cinquième sur l'ensemble de sa saison. Mais, nous sommes décimés et nous n'irons pas à Cholet dans les meilleures conditions», poursuit Eric Girard, l'ancien mentor de CB. Car outre l'absence de Jeanneau, Le Havre a dû se passer ces derniers mois des services de Lesmond (tlos), Doreau (luxation clavicule) et Valis (hernie discale).



Aymeric Jeanneau (au second plan) a été blessé à la 25^e minute mercredi soir face au Mans

Sous les paniers normands**Les Havrais restent dans la région**

Éliminés en demi-finale de la Coupe de France mercredi à Challans (Vendée), les Havrais sont restés dans l'ouest avant le déplacement à Cholet demain samedi.

Hier, ils étaient à Saint-Jean-de-Monts pour récupérer de leurs efforts de la semaine (thalasso-thérapie au programme). Ils prennent leur quartier à Cholet dès aujourd'hui.

Début manqué contre Le Mans

En demi-finale, les Havrais ont raté leur entame de match. Eux qui possèdent l'une des meilleures défenses de ProA ont pris 33 points au cours du premier quart temps. «On était à moins 22 à la 10^e minute (11-33)», se souvient l'entraîneur normand Eric Girard. Mais le réveil havrais a failli coûter cher aux Sarthois. De quatorze points à la pause (29-43), l'écart a fondu jusqu'à deux petites unités (60-62, 32^e). Mais physiquement les joueurs de Seine-Maritime ont payé leurs efforts dans les ultimes minutes et ont perdu 75 à 82.

«On est parti à Villeurbanne avec cinq pros valides et on y a gagné. Les Choletais me connaissent bien et je n'y vais pas pour faire de la figuration. On sait que ce match est décisif pour la quatrième place. Si nous le perdons, elle nous échappe».

Pierre NAUDET

(*) Le Havre a battu Pau-Orthez dimanche (83-81). Limoges mardi (90-84), a perdu contre Le Mans (75-82) mercredi et se déplace à Cholet samedi **Saint-Thomas Basket Le Havre** : Alexander (Esp. 2 m), Chery (1,94m), Durham (2,01m), J. Greer (US. 1,96m), Guice (US. 1,94m), Lewis (2,04m), Vaccarino (1,90m), Yalitzkan (2 m), Kraidy (2,02 m)

Pro A: Cholet reçoit un concurrent à la 4^e place, demain (20h) Le Havre, sans Jeanneau, craint le pire

Privée pour le reste de la saison de son meneur Aymeric Jeanneau, l'équipe d'Éric Girard n'est guère optimiste à l'aube des échéances importantes. Fatiguée de plus par un calendrier chargé, elle ne se présente pas dans les meilleures conditions avant d'affronter CB.

Éric Girard est en colère. Après la grave blessure au genou d'Aymeric Jeanneau, lui aussi ancien Choletais, mercredi soir à Challans en demi-finale de la coupe de France face au Mans, le coach du Havre est monté au créneau. « Je déplore l'incohérence totale des gens à la fédération qui mettent en place le calendrier. Nous avons joué trois matches en quatre jours. Il n'y a aucun respect envers les sportifs de haut-niveau, et voilà ce qui se passe. »

Guice et Greer au four et au moulin

L'ancien coach de CB va devoir ainsi se passer de son meneur de jeu pour le reste de la saison, au minimum. « C'est notre seul meneur [...] C'est l'un de nos meilleurs défenseurs, et c'est le meilleur passeur de l'équipe, le 7e de la Ligue [...] Son absence va nous coûter cher. »

En outre, la rupture des ligaments croisés du genou gauche de Jeanneau arrive au plus mauvais moment pour Le Havre. Quatrième avec CB et Gravelines, après un superbe exploit dimanche dernier face à Pau (83-81), les coéquipiers de



Georges Miesnager

Éric Girard va devoir composer sans Jeanneau pour faire face à CB.

Derrick Lewis, en l'absence de leur meneur qui ne sera pas remplacé dès samedi, vont devoir se surmultiplier pour gagner à Cholet. « Avec cinq professionnels, on avait réussi à gagner à Villeurbanne (le 10 avril), mais Cholet est dans une série positive. C'est une équipe difficile à manier, et elle est emmenée par un Lyday excellent ces

temps-ci. Cela m'embête car il n'y aura pas Aymeric», rappelle Girard.

Greer et Guice, « l'une des meilleurs paires d'étrangers du championnat, tout du moins au niveau du rapport qualité-prix », selon Girard, vont devoir défendre sur le meneur de CB. Ils vont aussi devoir organiser l'attaque. Ils l'ont déjà réussi, notamment mercredi face au Mans, lors de la remontée au score (33-11, 10', puis 62-60, 32'). Mais, à l'image des vieilles jambes de Lewis, Durham et Alexander (110 ans à eux trois), la fatigue risque de peser dans la balance, comme mercredi (82-75 au final).

A moins que l'esprit de compétition de cet effectif à consonance américaine, et de son coach, ne prenne l'ascendant.

J.D.

• **STB Le Havre**: 4. Vaccarin (1,90m, arrière), 5. Chery (1,94m, arrière), 7. Kraidy (2,03m, intérieur), 8. Greer (1,95m, ailier, Dom), 11. Guice (1,91m, arrière, US), 12. Lewis (2,04m, intérieur, Am. Nat), 13. Yatzkan (1,96m, ailier, Isr), 14. Durham (2m, intérieur, Am. Nat), 15. Alexander (2m, pivot, US-Esp).

Cholet-basket recharge ses batteries

Revenus mercredi après-midi de Castelnau-le-Lez, où ils se sont inclinés mardi face à Gravelines en quarts de la coupe de France, les Choletais ont eu droit à un peu de repos. Hayes et consorts ont en effet repris l'entraînement hier soir, après une séance de récupération, à base de musculation, sauna, jacuzzi et shoots le matin. CB, sollicité samedi et mardi, se situe ainsi dans un bien meilleur état de fraîcheur physique que son rival normand, qui a joué dimanche, mardi et mercredi.

S'assurer une place préférentielle

Cholet-Basket - STB Le Havre

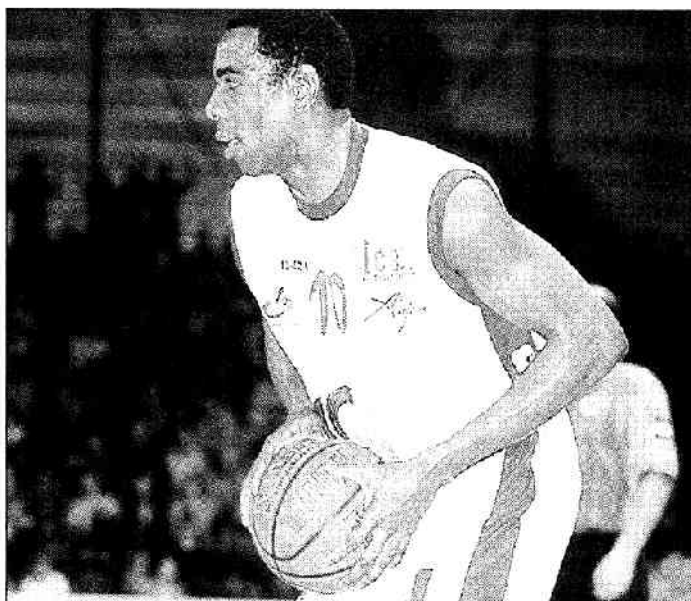
samedi, 20 h, à la Meilleraie

Désormais officiellement qualifiés pour les play-off, les Choletais vont chercher à obtenir le meilleur classement en vue de ceux-ci. Une victoire samedi, face au Havre constituerait, dans cette optique, une excellente opération.

Si les Choletais ont vu leurs espoirs d'inscrire une troisième Coupe de France au palmarès du club, s'envoler mercredi soir, il leur reste un formidable challenge à relever en championnat. En s'imposant à Dijon, vendredi dernier, ils se sont en effet assuré une participation aux play-off. Ce précieux sésame en poche, ils vont désormais s'atteler à se placer en position préférentielle.

« Dans un premier temps, notre but sera de finir dans les six premiers, lance Erman Kunter. Il ne faut surtout pas terminer septième. » Une place qui obligerait vraisemblablement à affronter l'Élan béarnais, dès l'entrée en phase finale.

« L'important est qu'aujourd'hui, nous avons les cartes en main, ajoute le coach. Je constate ainsi que si nous gagnons nos trois derniers matches (N.D.L.R. avec ensuite un déplacement à Hyères-Toulon puis la réception de Besançon), nous serons certains d'être quatrièmes. ». Voilà qui ne



Une option à prendre pour Jim Bilba et les Choletais.

(Photo NR Éric Pollet)

serait pas négligeable puisque CB obtiendrait alors l'avantage du terrain en quart de finale. Mais Jim Bilba et ses partenaires n'en sont pas là.

Erman Kunter, fidèle à sa philosophie, préfère d'ailleurs regarder à très court terme. « Pour nous, la seule chose qui compte aujourd'hui, est ce match face au Havre. Et si nous le gagnons, nous serons quasi assurés de finir dans les six premiers ». Surtout si Cholet, battu 73-64 à l'aller, parvenait à récupérer le point-avé-

reste que la partie s'annonce indécise. Car Le Havre et son mentor Éric Girard, grand habitué de la Meilleraie, aiment à faire déjouer leurs adversaires. « C'est une équipe qui effectue beaucoup de changements défensifs, analyse Erman Kunter. Et s'y adapter est parfois très difficile. » Même les plus grands s'y sont pris les pieds, Pau-Orthez étant notamment tombé dimanche dernier aux Docks Océane (83-81). Depuis, la Saint-Thomas a dominé Limoges, mardi, en Coupe de France avant de chuter face au Mans, mercredi.

Jeanneau " out "

Trois matches en quatre jours, un rythme effréné qui pourrait peser samedi soir, dans la balance, et que les Normands ont déjà payé cher. Leur meneur Aymeric Jeanneau, qui se faisait une immense joie de revenir sur les bords de Moine, s'est en effet grièvement blessé face au MSB. Il pourrait ainsi souffrir d'une rupture des ligaments croisés.

Malgré ces éléments, Erman Kunter se veut très méfiant. « L'important sera de bien débiter la partie, contrairement à ce que l'on a fait mardi. Pour moi, celui qui entrera avec le plus d'intensité dans le match, aura un avantage certain. » Les Havrais en conviendront, eux qui ont également payé comptant une mise en route diesel face au Mans.

Emmanuel ESSEUL

Cholet-Basket : 4. Mipoka (1,98 m), 5. Fletcher (2,03 m, US), 6. Lyday (1,91 m, US), 7. Malet (1,90 m), 8. Desroses (1,97 m), 9. Ferchaud (1,95 m), 10. Bilba (1,98 m), 11. Marquis (2 m), 12. Akpomedah (2,01 m), 13. Ben Driss ? (2,05 m), 14. Hayes (1,96 m), 15. Gelabale (2 m). Coach : Erman Kunter.

STB Le Havre : 4. Vaccarin (1,90 m), 5. Chery (1,94 m), 7. Kraidy (2,03 m), 8. Greer (1,95 m, Dom), 11. Guice (1,91 m, US), 12. Lewis (2,04 m), 13. Yatzkan (1,96 m, Isr), 14. Durham (2 m), 15. Alexander (2 m, Esp). Coach : Éric Girard.

Le Mans et Pau-Orthez sans trembler

Les deux premiers Le Mans et Pau-Orthez se sont imposé sans vraiment trembler et Cholet a fait la bonne affaire de la journée.

Les Manceaux ont effacé face au Paris BR (78-72) les deux défaites consécutives sur leur parquet d'Antarès, mais sans montrer leur habituelle sérénité. L'autre finaliste de la Coupe de France, Pau-Orthez, s'est montré plus autoritaire devant Hyères-Toulon (78-59), n'autorisant aux Varois que cinq points lors du 3^e quart-temps (24-5).

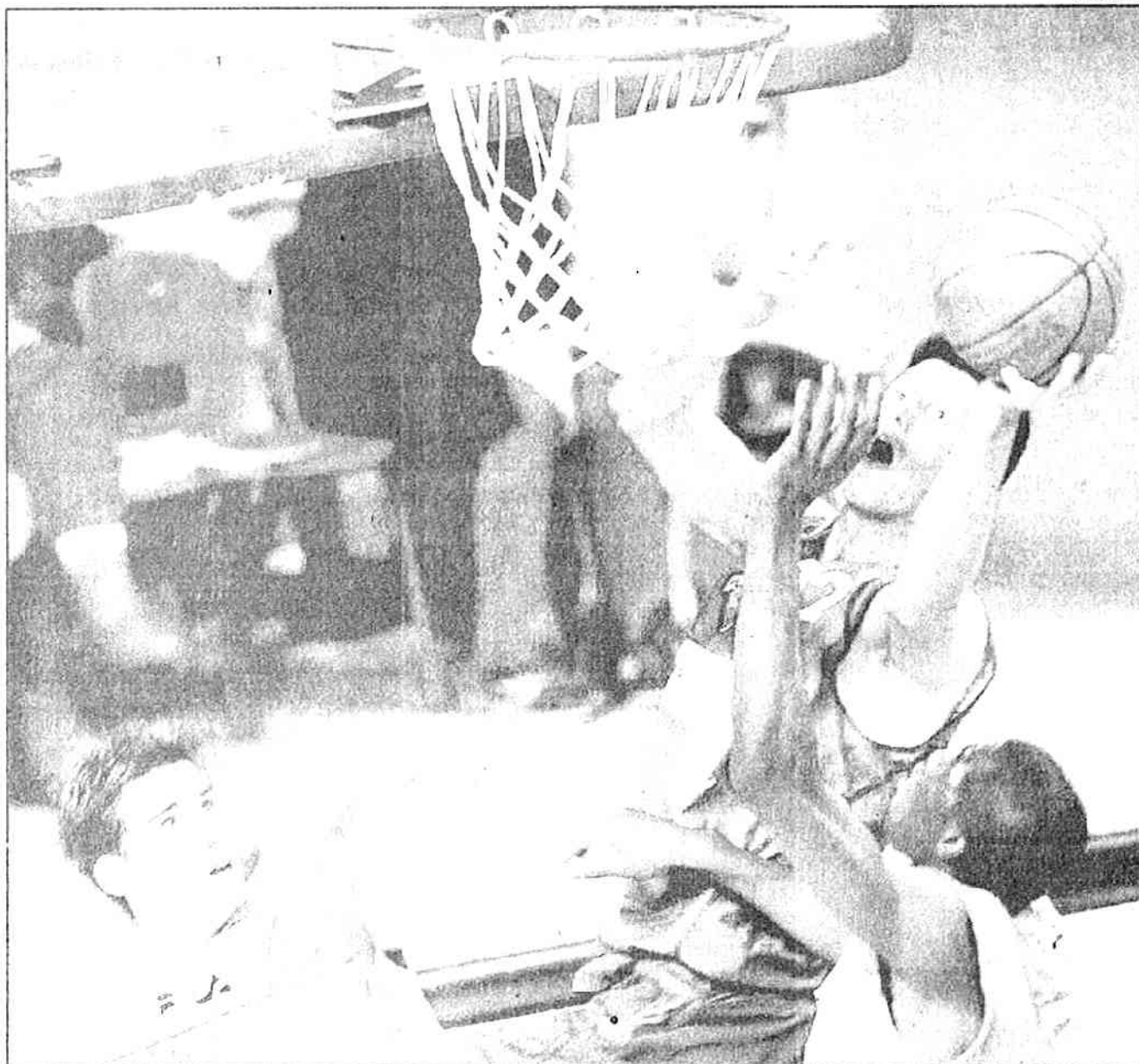
Privé pour la fin de saison de son meneur international Aymeric Jeanneau, Le Havre a cédé nettement à Cholet (70-83). Les Choletais, plus efficaces au rebond (45 contre 28), reprennent ainsi seuls la 4^e place. En bas de tableau, Limoges a encore connu une issue funeste, battu comme trop souvent cette saison sur une courte marge par Chalon-sur-Saône (82-85), très solide troisième. Longtemps à leur aise, les Limougeauds se sont effondrés dans un dramatique 4^e quart-temps (26-11).

Dijon joue gros aujourd'hui
Voilà pour eux une nouvelle occasion perdue de revenir à

hauteur de Besançon, qui n'a pas pesé bien lourd face à un Nancy requinqué (73-105). Par ce succès, les Nancéiens mettent la pression sur Dijon, qui joue en partie sa qualification pour les phases finales en accueillant Gravelines aujourd'hui.

Villeurbanne, humilié plus que de raison cette saison, a relevé la tête devant Bourg-en-Bresse (80-68). Le Croate Zadavec s'est montré le plus prolifique de la soirée, permettant à Vichy d'abattre Reims (91-80). Vendredi, Strasbourg, s'appuyant sur le métronome Hughes (25 pts, 11 rebonds), avait écarté Roanne (101-90).

Photo AFP



Gadou tente ici de marquer malgré la défense de Jackson

Tout bénéfique pour Cholet Basket

A la faveur d'un départ en fanfare, Cholet Basket a asphyxié Le Havre. La reprise du point-avegage sur les Normands fait des Choletais les favoris pour le gain de la quatrième place dans la saison régulière.

Un mal pour un bien ? La question était posée mardi à Castelnaud-le-Léz au soir de l'élimination de CB par Gravelines en quart de finale de la Coupe de France. La réponse fournie hier soir à la Meilleraie est positive. Face à des Havrais qui en étaient à leur quatrième match depuis dimanche (Pau-Orthez en championnat, Limoges et

9/14 à 3 points en faveur de Cholet à la pause

Mickaël Gelabale et de ses partenaires a fait la différence.

Si les confrontations avec Le Mans et Pau-Orthez avaient été plutôt douloureuses, les oppositions avec ses rivaux directs dans la course à la quatrième place de la phase régulière ont été autrement plus favorables à CB. Après Gravelines et Dijon, Le Havre s'est cassé les dents à la Meilleraie, rendant ainsi libre l'accès au top quatre à une formation choletaise qui maîtrise totalement son destin à deux journées de la fin.

Cet avantage, les joueurs de Erman Kunter l'ont obtenu au prix d'une première période enlevée. En rythme, bien campés sur leurs positions défensives, ils ont proposé aux hommes d'Eric Girard un défi que ceux-ci étaient incapables de relever. Ce, en dépit du rapide retrait d'un Akpomedah alerte mais sanctionné de trois fautes dès la quatrième minute.

Un dunk somptueux de Lyday

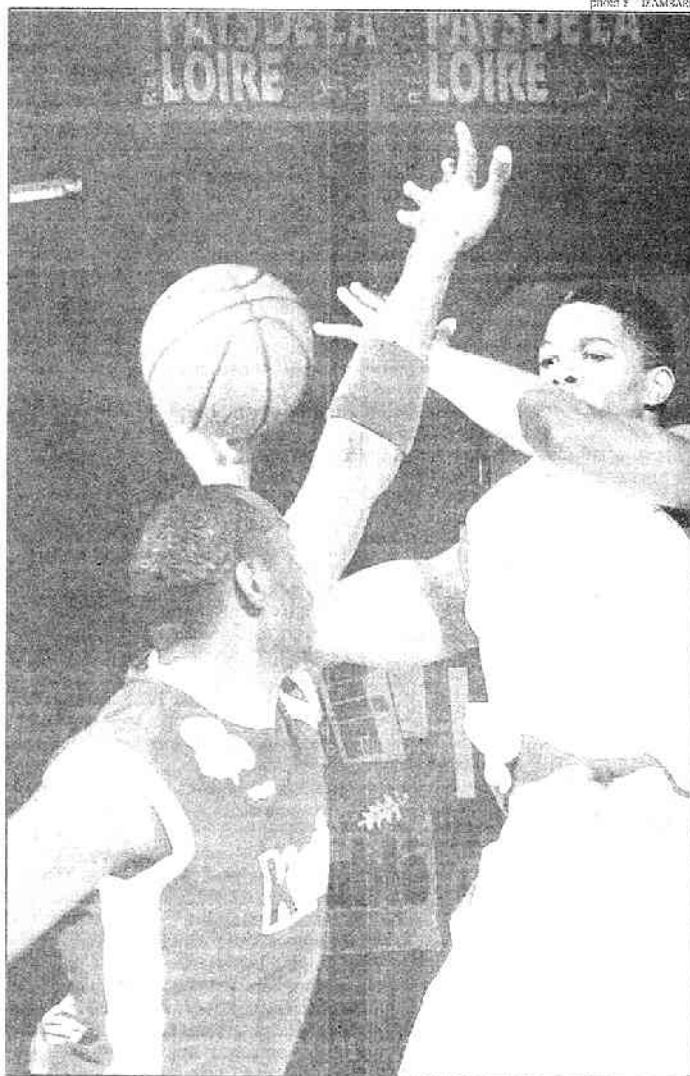
Il en fallait plus pour enrayer la machine locale. Lyday en jambes et patron du jeu, Gelabale aérien, Hayes

pointés, les Havrais ne pouvaient que subir l'emprise d'une formation dominatrice. L'écart et les stats à la pause en disaient plus long que tout discours. Repoussés à 18 points après en avoir compté 23 de retard (44-21, 16'), Guice et ses partenaires ne pouvaient que constater les dégâts.

62 % de réussite dans le camp local avec un éloquent 9/14 à trois points, 22 rebonds choletais contre 12, 14 passes décisives contre 6, tous les compteurs clignotaient en vert en faveur de CB. Les 3 500 spectateurs de la Meilleraie, sous le charme, en étaient encore à se repasser ce fabuleux dunk de Lyday au terme d'une contre-attaque éclair à la 15^e minute. En plein marasme, les Havrais étaient en train de concéder un 15-0 qui marquait déjà le deuil de leurs espoirs.

Final bâclé

Un peu plus tard dans la partie, quand Gelabale dota les siens de 24 longueurs d'avance (64-40, 24'), l'ombre d'une sévère correction plana au-dessus du banc normand. Assez paradoxalement, il n'en fut rien. Conséquence des rotations locales, du retrait de Lyday, victime dès la reprise d'une béquille au niveau d'un genou, ou tout simplement d'un relâchement dont les hommes d'Erman Kunter sont coutumiers ? Réaction d'orgueil d'un STB dont le banc commençait à être largement ouvert par Eric Girard ? La conséquence en fut un rapproché des visiteurs insuffisant pour remettre en cause le gain du match mais susceptible de perturber les données dans le domaine du point-avegage particulier, favorable aux Normands de 9 points depuis l'allée



Derron Hayes a apporté beaucoup surtout sur les lins extérieurs (3/4 à trois points)

Le 11-0 signé par Mahinmi, Chery et Yaskan (78-55 à la 33^e puis 78-66 à la 37^e) dans une période où les locaux multipliaient les mauvais choix offensifs jeta alors un froid dans la Meilleraie. Le retour en jeu de Lyday suffit à réchauffer l'atmosphère. Deux minutes plus tard et deux partenaires plus loin, le meneur américain

de CB avait rétabli la situation. Tout bénéfique pour des Choletais qui savent désormais qu'ils ne sont plus qu'à deux victoires devant Hyères-Toulon dans le Var et Besançon à la Meilleraie de la quatrième place. Voir à une si Gravelines venait à s'incliner cet après-midi à Dijon.

G. TITAL

La bonne opération de Cholet

Photo CO - E. Lizambard



Victoire et reprise du point-à-point particulier sur Le Havre, Cholet Basket a réalisé une excellente opération hier soir devant les Normands. Les Choletais possèdent désormais tous les atouts pour enlever la quatrième place de la phase régulière et aborder le play off avec l'avantage du terrain. **PAGE 20**



Fletcher a participé activement au succès choletais

CHOLET : 83 **LE HAVRE : 70**

Score mi-temps : 36-38

JOUEURS	Pts	Tirs	Lf	Rd					Ev.	JOUEURS	Pts	Tirs	Lf	Rd					Ev.
				Off.	Def.	Ass.	Min.	Ev.						Off.	Def.	Ass.	Min.	Ev.	
Fletcher	8	3/6	2/5	-	3	-	19	39	8	Vaccarin	1	0/1	1/2	1	-	1	10	18	1
LYDAY	16	3/6	4/7	-	2	7	19	37	7	Chery	3	1/3	1/2	2	1	-	6	44	3
Desroses	4	2/4	-	3	2	-	20	05	6	KRAIDY	12	6/11	-	-	1	-	24	41	7
Ferchaud	9	3/9	-	-	-	8	24	32	13	GREER	9	4/10	-	-	4	1	27	39	7
Bilba	3	1/4	-	1	3	8	18	56	7	Mahiani	5	2/3	1/1	1	-	-	6	42	5
MARQUIS	7	2/5	3/4	6	5	-	24	03	9	GUIDE	14	5/11	3/4	1	3	4	31	50	14
AKPOMEDAH	7	3/8	-	1	4	1	17	22	10	Lewis	5	1/7	3/3	2	2	1	18	46	4
HAYES	11	4/7	-	2	1	-	24	23	10	Yatskam	8	3/8	-	2	3	-	18	52	6
GELABALE	18	8/10	1/1	1	5	1	31	23	22	DURHAM	3	1/5	1/2	-	2	3	27	20	3
Équipes	-	-	-	1	3	-	-	-	4	ALEXANDER	10	4/6	2/7	1	1	2	27	08	7
TOTAUX	83	31/62	10/17	15	30	23	200'	106		TOTAUX	70	27-65	12/21	10	18	12	200'	58	

TIRS à 3 PTS : 11/23 (Lyday 2/4, Desroses 0/1, Ferchaud 3/5, Elba 1/3, Akpomedah 1/4, Hayes 3/4, Gelabale 1/2).
 FAUTES : 24.
 ÉLIMINE(S) : Akpomedah (40').
 CONTRE(S) : 3 (Akpomedah 3).
 BALLES PERDUES : 17 (Marquis 3).
 INTERCEPTIONS : 7.

Plus gros écarts : + 24 CB (64-40, 24').
 Évolution du score : 4-4 (9'), 14-5 (6'), 21-5 (8'), 29-21 (12'), 44-31 (16'), 50-34 (19'), 64-40 (24'), 61-51 (29'), 78-55 (33'), 78-66 (37'), 81-67 (40').
 Arbitres : MM. Mateus, Borders, Bissang.
 Spectateurs : 3.500.

TIRS à 3 PTS : 4/21 (Kraidy 0/2, Greer 1/4, Guide 1/2, Lewis 0/3, Yatskam 2/6, Durham 0/4).
 FAUTES : 15.
 ÉLIMINE(S) : -.
 CONTRE(S) : 2.
 BALLES PERDUES : 11.
 INTERCEPTIONS : 4.

Erman Kunter : « Tout a bien fonctionné »

Erman Kunter (entraîneur de Cholet Basket) : « Tout a bien fonctionné ce soir. Après notre défaite contre Gravelines en Coupe de France, nous avons insisté sur la nécessité de prendre un bon départ pour éviter de devoir courir après le score. Notre défense a été tout de suite en place, notre pourcentage d'adresse était élevé. La fin de match est de moins bonne qualité mais c'est le fait de l'euphorie. Quand tout va bien, on se risque à tenter des choses difficiles. Je relierai avant tout nos rotations, intéressantes dans la perspective du play off. Il ne faut pas oublier que Romain Malet était blessé et que Cyril Akpomedah a été vite pénalisé par les fautes. Maintenant, il ne faut pas faire de bêtise dans les deux derniers matchs et nous finirons à la quatrième place ».

Eric Girard (entraîneur du Havre) : « Sur le fond et dans la forme, le résultat est logique. Je ne veux pas me répéter par rapport au calendrier inhumain qui nous a été imposé ces derniers jours mais il est certain que nous manquions de fraîcheur. Ce soir, nous n'avons pas réussi à nous imposer dans un seul secteur et j'ai dû vite faire du rafistolage. Dans le dernier quart-temps, les jeunes et les joueurs du banc ont apporté cette fraîcheur et réussi à atténuer l'ampleur de la défaite. Je souhaite simplement revenir à Cholet en play off pour présenter un visage différent de celui qui a été le nôtre cette fois ».

Mickaël Gelabale (CB) : « On sentait les Havais fatigués. Aymeric leur apporte du jeu rapide, il leur a manqué ce soir. Il reste deux matches, à nous de faire attention car on peut aller loin dans le play off ».



Lyday, ici opposé à Vaccarin, a pris une dimension incontestable dans le jeu de CB

Claude Marquis (CB) : « A l'intérieur il y avait du vice, il fallait jouer avec, les contrôler et ne pas tomber dans le piège ».

Mickaël Gelabale (CB) : « On sentait les Havais fatigués. Aymeric leur apporte du jeu rapide, il leur a manqué ce soir. Il reste deux matches, à nous de faire attention car on peut aller loin dans le play off ».

Claude Marquis (CB) : « A l'intérieur il y avait du vice, il fallait jouer avec, les contrôler et ne pas tomber dans le piège ».

Jim Bilba (CB) : « Ils avaient un match

de plus que nous dans les jambes, mais il ne fallait pas les prendre à la légère. On gratifie place par place. Il faut bien aborder les deux rencontres à venir et un autre challenge nous attend avec le play off ».

Aymeric Jeanneau (Le Havre) : « J'ai une rupture d'un ménisque, ma saison est terminée. Ce soir on ne peut pas chercher d'excuses. Cholet a été bon, notre collectif n'a pas fonctionné. J'attendais ce match avec impatience. Il avait plus de piment que les autres. Je suis frustré et en plus l'équipe perd, c'est dur ».

Aymeric Jeanneau honoré

PHOTO E. LIZAMBAUD



C'est en tenue de joueur et non pas en civil qu'Aymeric Jeanneau aurait voulu retrouver la Meilleraie

«L'accueil du public a été chaleureux, ce n'est que partie remise pour la saison prochaine. Il y a toujours une grosse ambiance ici et ça me fait plaisir de voir Cholet en haut». Contraint au repos jusqu'à la fin de la saison par une blessure à un ménisque, Aymeric Jeanneau avait le cœur gros de devoir rester en civil sur le banc pour son retour à la Meilleraie sous ses nouvelles couleurs havraises après sept saisons passées en équipe fanion de CB. L'ovation qu'il a reçue de la part du public et la remise officielle de son ancien maillot lui ont fait chaud au cœur, le déroulement du match moins !

Lyday ménagé

Déjà privé de Romain Malet, victime d'une entorse à une cheville jeudi à l'entraînement, CB a dû se passer des services de Terrell Lyday durant la majeure partie de la seconde mi-temps. Le meneur américain choletais a reçu une béquille à un genou dès la reprise. Remplacé par Cédric Ferchaud, il est revenu en jeu à la 38^e minute pour pérenniser le gain du point-à-point particulier par les Choletais. D'ici vendredi et le déplacement à Hyères-Toulon, il devrait être remis sur pied, tout comme Romain Malet qu'Erman Kunter compte retrouver à l'entraînement dès ce lundi.

Cap sur le Var

L'avant-dernière journée de la phase régulière conduira les Choletais dans le Var pour y rencontrer Hyères-Toulon vendredi. Ils quitteront Cholet jeudi en autocar pour Paris d'où ils s'envoleront pour Hyères. Avec l'intention de prendre leur revanche du match aller sur une équipe varoise qui, en s'imposant à la Meilleraie d'un point le 24 janvier dernier, les avait privés de Semaine des As.

La mise en garde de Jim Bilba

Jim Bilba relayait Eric Girard samedi soir dans ses protestations contre le calendrier proposé aux équipes en cette fin de saison. «Quatre matches en une semaine, c'est un rythme NBA. Les clubs de Pro A n'ont pas les moyens pour le tenir : les blessures survenues à Aymeric Jeanneau et Danny Strong le prouvent. En agissant ainsi, la Ligue et la FFB méritent en péril la santé des joueurs : sages paroles que celles du capitaine choletais.

Grâce au succès acquis samedi sur Le Havre, Cholet Basket emploiera les deux dernières journées de la phase régulière à défendre cette quatrième place qui est désormais la sienne

Cholet Basket maître de son destin

PHOTO E. LIZAMBAUD

Si CB parvient à boucler victorieusement son déplacement du 14 mai à Hyères et la réception de Besançon quatre jours plus tard, il aura signé un parcours des plus accomplis dans la phase régulière. Au cœur de l'hiver, après le départ de Stolt, la longue valse hésitation à propos de son redressement, les blessures de Lyday, la déception née de l'élimination sur le fil dans la course à la Semaine des As, rien ne laissait penser que la formation des Mauges aurait les moyens de se remettre en selle comme elle a su le faire depuis, en dépit de la longue indisponibilité de Jim Bilba.

Ce redressement, entamé mi-février à Reims au sortir d'une défaite douloureuse devant Chalons, a forgé un esprit de conquérant au sein d'un groupe déterminé à attaquer le play off sans complexe. Lors des treize dernières journées, seuls Le Mans et Pau-Orthez, l'un et l'autre à la Meilleraie, ont réussi à entraver la marche en avant d'Erman Kunter et de ses joueurs.

Samedi, face au Havre, CB a ainsi signé son onzième succès sur les treize dernières journées. Le parcours rappelle forcément celui accompli il y a deux ans sous la direction de Savo Vucevic, prolongé en play off par une qualification en deux manches aux dépens de Dijon avant un échec en demi-finale contre le futur champion de France, Villeurbanne.

Le Havre débordé

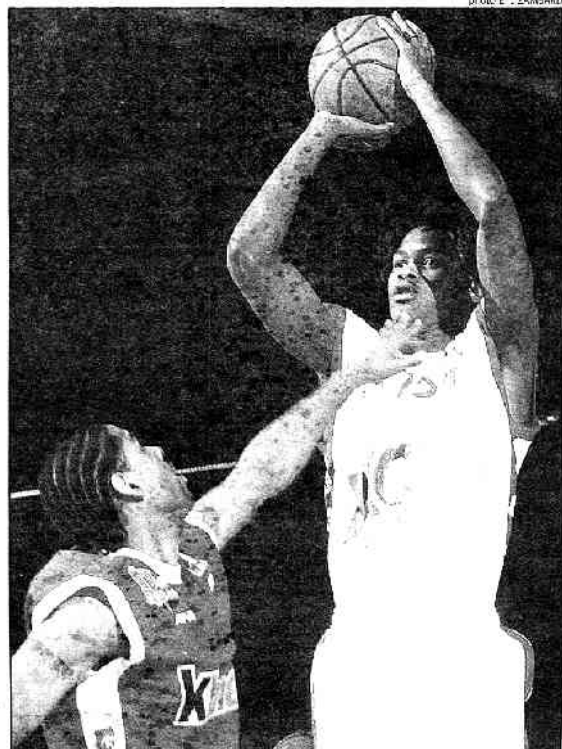
Sans doute les Havrais avaient-ils des circonstances atténuantes à faire valoir à l'occasion de ce qui était leur quatrième match en sept jours.

Eric Girard, comme ses joueurs, ne s'est pourtant pas abrité derrière cet argument. «La jeunesse de Cholet nous a bougés mais nous avons surtout été pris au dépourvu par son adresse», constatait ainsi le technicien havrais. Et Jean-Marc Kraïdy de sur-enchéirir : «La fatigue n'y est pas pour grand chose. Cholet a fait un match plein et nous n'avons pas su défendre comme il le fallait. Sur ce plan, l'absence d'Aymeric Jeanneau a été très préjudiciable». Comme celle Terrell Lyday à l'aller !

La carte des rotations

Non, CB, malgré un final bâclé, a donné un aperçu alléchant de son potentiel du moment. «La machine tourne bien. Petit à petit, les joueurs prennent conscience de l'intérêt de jouer à dix», souligne Erman Kunter qui apprécie la dimension prise par un Gelabale plus aérien que jamais et parie sur un rapide retour à un niveau compétitif de Jim Bilba.

Cette carte des rotations, il entend bien l'utiliser dans le play off. Avant de s'y projeter, le technicien choletais n'oublie pas les derniers rendez-vous de la saison régulière. En particulier le déplacement de vendredi à Hyères. «Il ne faut pas oublier



La montée en régime de Mickaël Gelabale est intéressante dans la perspective du play off

que cette équipe était venue gagner chez nous», insiste-t-il. L'heure est à la détermination, pas à l'euphorie. D'autant que le succès rapporté par Gravelines hier de Dijon oblige les Choletais

à un sans faute terminal, même si un certain Le Havre-Gravelines le 18 mai prochain peut servir leurs intérêts.

G. TUAL

La JDA Dijon sous la menace de Nancy

CHOLET : 83 LE HAVRE : 70

Mi-temps : 56-38 (24-17, 32-21, 16-13, 11-19). Arbitres : MM. Mateus, Bardera, Bissang. 3 500 spectateurs. Cholet Basket : 31/62 aux tirs (dont 11/23 à 3 pt, 10 LF/17, 45 rebonds (Marquis 11), 23 passes décisives (Ferchaud 8), 17 balles perdues (Marquis 4), 7 interceptions, 3 contres (Akpomedah 3), 24 fautes, Akpomedah éliminé (40e). Lyday 16 pt, Gelabale 18, Hayes 11, Akpomedah 7, Marquis 7 puis Ferchaud 9, Desroses 4, Bilba 3, Fletcher 8. STB Le Havre : 27/65 aux tirs (dont 4/21 à 3 pt, 12 LF/21, 28 rebonds (Yatskan 5), 12 passes décisives (Guice 4), 11 balles perdues, 4 interceptions, 19 fautes. Guice 14 pt, J. Greer 9, Durham 3, Kraïdy 12, G. Alexander 10 puis Vaccarin 1, Cherry 3, Yatskan 8, D. Lewis 5, Mahini 5.

VILLEURBANNE : 80 BOURG-EN-BRESSE : 68

Mi-temps : 33-34 (16-21, 17-13, 22-10, 25-24). Arbitres : MM. Vauthier, Danieletou, Dubois. Spectateurs : 4.848. •VILLEURBANNE : Owens 11 pt, Souchu 18, Mracek 5, Giffa 12, Frigout 8, Gulyas 4, Hood 6, Dioumassi 3, Rich 13. •BOURG-EN-BRESSE : Essart 7 pt, Washington 23, Naydenov 9, Sindjelic 2, Kirksay 18, Percevaux 9.

PAU-ORTHEZ : 78 HYÈRES-TOULON : 59

Mi-temps : 38-38 (22-16, 16-22, 24-5, 16-16). Arbitres : MM. Radonjic, Supiot et Baillieu. Spectateurs : 4.600 environ. •PAU-ORTHEZ : Lukovski 5 pt, Forest 9, Drozdov 14, Pietrus 7, Julian 6, Skelin 7, Salyers 18, Archibong 6, Darrigand 2, Petro 4. •HYÈRES-TOULON : Asceric 4 pt, Nivière 13, Gugino 9, Legname 9, Milling 2, Boutelle 4, F. Millier 18.

NANCY : 105 BESANÇON : 73

Mi-temps : 51-31 (31-10, 20-21, 31-19, 23-23). Arbitres : MM. Casiano et Jeanneau, Mlle Julien. Spectateurs : 4.000. •NANCY : Garcia 12 pt, Beyina 2, Nedic 11, Childress 12, Vinson 2, Mendy 10, Zlanveni 22, Dzevedanovic 2, Meis 5, Videnov 27. •BESANÇON : McClure 8 pt, Mason 13, Mellicie 5, Hoard 13, Bouvier 7, Wlless 8, F. N'Kembé 6, Forestier 1, Bosnjak 12.

LIMOGES : 82 CHALON-SAÛNE : 85

Mi-temps : 45-39 (26-10, 19-29, 26-20, 11-20). Arbitres : MM. Bretagne, Greva et Amrani. Spectateurs : 3.000. •LIMOGES : McCants 24 pt, Hafnar 2, Alao 16, Gibbs 16, Labeyrie 20, Nébot 4. •CHALON : S. Jackson 8 pt, Benjamin 18, Cohen-Mintz 15, Sefolosha 9, Laure 16, Crowder 5, Henlan 3, McDonald 11.

VICHY : 80 REIMS : 91

Mi-temps : 53-41 (25-18, 28-23, 17-19, 21-20). Arbitres : MM. Macastre, Guedin et Boué. Spectateurs : 3.000. •VICHY : Senégal 3 pt, Smith 9, Cissé 22, Zadavev 35, Diakité 11, Pearson 4, Morton 4, Kovac 3. •REIMS : Boissie 6 pt, Wilson 9, Bardet 14, Vignier 4, Lux 21, Tomaku 3, Sy 4, Cantamessa 10, Cabarkapa 2, Gillet 5, Toti 2.

LE MANS : 78 PARIS : 72

Mi-temps : 31-36 (15-17, 16-19, 20-15, 27-21). Spectateurs : 4.800. Arbitres : Gasperin, Chambon et Gralin. •LE MANS : Amagou 2 pt, A. Sy 16, Koffi 7, Ruzic 17, Nivevic 13, Turner 8, Jackson 6, Price 9. •PARIS BR : Marco 1 pt, Stone 12, Mi-

roud 8, Sdarra 15, Collier 16, Th. Gadou 9, Tchiloemba 4, Chelle 7.

STRASBOURG : 101 ROANNE : 90

Mi-temps : 53-39 (28-22, 25-17, 20-23, 28-28). Spectateurs : 5.250. Arbitres : MM. Conderanno, Viator et Gros. •STRASBOURG : Hughes 25 pt, Wampfler 2, Perinic 21, Jennings 21, Bolic 10, Gaultier 10, Rupert 2, Palmer 10. •ROANNE : N'Diaye 7 pt, Atkins 16, Tilton 7, Forbes 15, Kanité 3, Archbold 28, Badiane 1, Jovanovski 13.

DIJON : 82 GRAVELINES : 91

Mi-temps : 30-42 (score des quarts-temps : 18-18, 12-24, 17-22, 35-27). Spectateurs : 3.720. Arbitres : MM. Bichon, Koog, Laplace. Dijon : 30/90 aux tirs (dont 5/24 à 3 pt, 17 LF/24.

P. Morleide 22 pt, Barrett 10, Bernard 11, Monnet 10, Stejanski 10, Zig 4, Ndong 12, Hamm 3. Gravelines : 32/64 aux tirs (dont 8/18 à 3 pt, 19 LF/23. Adomaitis 18 pt, Woolridge 7, Korytek 9, Perica 20, Lear 6, Radunovic 5, Georget 6, C. Miller 2, Bouziane 5, R. Greer 13.

33^e journée

Vendredi 14 mai
Roanne - Villeurbanne
Bourg-en-Bresse - Vichy
Gravelines - Strasbourg
Hyères-Toulon - Cholet
Paris - Nancy
Le Havre - Dijon
Besançon - Pau-Orthez
Chalon/Saône - Le Mans
Reims - Limoges.

Pro A

Classement	Pts	J	G	P	Pp	Pc
1. Le Mans SB	58	32	26	6	2616	2317
2. Pau-Orthez	57	32	25	7	2825	2467
3. Chalon/Saône	55	32	23	9	2514	2399
4. Cholet Basket	52	32	20	12	2506	2494
5. Gravelines	52	32	20	12	2553	2385
6. STB Le Havre	51	32	19	13	2471	2425
7. Strasbourg	51	32	19	13	2826	2806
8. JDA Dijon	49	32	17	15	2688	2611
9. Nancy	48	32	16	16	2670	2606
10. Reims	47	32	15	17	2854	2738
11. Paris BR	45	32	13	19	2453	2395
12. Lyon-Villeurb.	45	32	13	19	2434	2397
13. Hyères-Toul.	45	32	13	19	2574	2668
14. Vichy	45	32	13	19	2624	2735
15. Bourg-en-Br.	44	32	12	20	2473	2660
16. Roanne	41	32	9	23	2588	2764
17. Besançon	40	32	8	24	2332	2740
18. Limoges	39	32	7	25	2365	2619

Cholet se place

Vainqueur en une mi-temps de Havrais émoussés, Cholet prend une option sur la quatrième place.

CHOLET - de notre envoyé spécial

C'EST UN JOLI SUCCÈS pour le cœur d'une équipe: la domination silencieuse des Havrais. Moins de six jours après la qualification de Cholet à la quatrième place, Cholet a sélément posé son empreinte sur ce strapontin recherché, qui offre l'avantage du terrain en quart de finale des playoffs. 71 minutes et deux points à l'arrêt, le duo Manville (24-12), Cholet s'est imposé de 72 à 69. Le retour (63-70), grâce à une cinquième période brillante et à un tir en fin de match, ramène le match à sa juste valeur. Cholet s'est imposé par son jeu de pied, son jeu de main et son jeu de tête. Cholet a dominé le jeu de pied, et cela, dès le début. Cholet a été très efficace dans les trois quarts de terrain, et cela, dès le début. Cholet a été très efficace dans les trois quarts de terrain, et cela, dès le début. Cholet a été très efficace dans les trois quarts de terrain, et cela, dès le début.



Le jeu de pied de Cholet a été très efficace dans les trois quarts de terrain, et cela, dès le début. Cholet a été très efficace dans les trois quarts de terrain, et cela, dès le début. Cholet a été très efficace dans les trois quarts de terrain, et cela, dès le début. Cholet a été très efficace dans les trois quarts de terrain, et cela, dès le début.

CHOLET	M.P.				Pts	Rb	Stp	Sp	Ft	Ft	Spt	Sp
	M	P	P	P								
Manville	18	8	10	24	12	1	0	0	0	0	0	0
Cholet	12	2	8	14	4	2	1	0	0	0	0	0

Le jeu de pied de Cholet a été très efficace dans les trois quarts de terrain, et cela, dès le début. Cholet a été très efficace dans les trois quarts de terrain, et cela, dès le début. Cholet a été très efficace dans les trois quarts de terrain, et cela, dès le début. Cholet a été très efficace dans les trois quarts de terrain, et cela, dès le début.

LE MANS - PARIS : 78-72	
LE MANS	PARIS
M.P.	M.P.
Mans	Paris
12	15
24	28
36	40
48	52
60	64
72	76

LE MANS - PARIS : 78-72	
LE MANS	PARIS
M.P.	M.P.
Mans	Paris
12	15
24	28
36	40
48	52
60	64
72	76

« Pas de bêbêtes »
En bout de chaîne physique, le Havrais a été dominé par une ribambelle de stars qui ont joué à pleine puissance. Cholet a dominé le jeu de pied, et cela, dès le début. Cholet a été très efficace dans les trois quarts de terrain, et cela, dès le début.

CHOLET - Meilleur marqueur de la rencontre (18 points), Mickaël Gelabale, qui déboulonne les Havrais Yatskan, a porté son équipe à un succès qui lui permet de pointer seul ce matin à la 4^e place.
(Philippe Moya)

LES AUTRES MATCHES

LE MANS - PARIS : 78-72	
Mans	Paris
12	15
24	28
36	40
48	52
60	64
72	76

VENDREDI		Cholet	
Strasbourg - Reims	101-90	Pts	Rb
NIFER			
ASVEL - Bourg	80-68	1	10
Cholet - Havrais	72-69	2	12
Nantes - Rennes	78-70	3	15
Strasbourg - Reims	101-90	4	20
Cholet - Havrais	72-69	5	25
Nantes - Rennes	78-70	6	30
Strasbourg - Reims	101-90	7	35
Cholet - Havrais	72-69	8	40
Nantes - Rennes	78-70	9	45
Strasbourg - Reims	101-90	10	50
Cholet - Havrais	72-69	11	55
Nantes - Rennes	78-70	12	60
Strasbourg - Reims	101-90	13	65
Cholet - Havrais	72-69	14	70
Nantes - Rennes	78-70	15	75
Strasbourg - Reims	101-90	16	80
Cholet - Havrais	72-69	17	85
Nantes - Rennes	78-70	18	90
Strasbourg - Reims	101-90	19	95
Cholet - Havrais	72-69	20	100

DIJON - GRAVELINES
JOURNÉE DE LA MI-SEPTIÈME LEAGUE. Palais des Sports, Arbois. M.A. Bachin, Kopp et Lognon. Cholet - Havrais 72-69. Cholet a dominé le jeu de pied, et cela, dès le début. Cholet a été très efficace dans les trois quarts de terrain, et cela, dès le début.

LES ONT DIJON
Cholet a dominé le jeu de pied, et cela, dès le début. Cholet a été très efficace dans les trois quarts de terrain, et cela, dès le début. Cholet a été très efficace dans les trois quarts de terrain, et cela, dès le début.

ASVEL - BOURG : 80-68	
ASVEL	BOURG
M.P.	M.P.
Asvel	Bourg
12	15
24	28
36	40
48	52
60	64
72	76
84	88
96	100

ASVEL - BOURG : 80-68 (16-12, 17-12, 22-10, 25-24)
L'ASVEL a dominé le jeu de pied, et cela, dès le début.

L'équipe des Mauges a dominé Le Havre sans souci, samedi (83-70)

Cholet en route vers le quarté gagnant

En démonstration face à des Havrais sans conviction, Cholet a effectué un pas de géant samedi soir. Trénaire provisoire de la 4^e place à deux journées de la fin de la saison régulière, la formation des Mauges a pris une option quasi-définitive sur ce strapontin préférentiel en vue des playoffs.

« Le résultat est logique. Il n'y a rien à redire, ni sur le fond ni sur la manière. » Eric Girard, l'entraîneur normand, a nullement contesté la supériorité choletaise samedi. Il n'y avait pas lieu. De fait, la domination de Lyday et ses sbires fut telle que la rencontre tourna vite à la démonstration devant des Havrais qui ne souhaitaient pas forcément se cacher derrière la fatigue de leurs quatre matches en sept jours. « C'est trop facile comme excuse. La fatigue est souvent mentale. Et là, en plus, on avait eu deux jours de repos pour se remettre », trancha le vétéran (37 ans) Derrick Lewis.

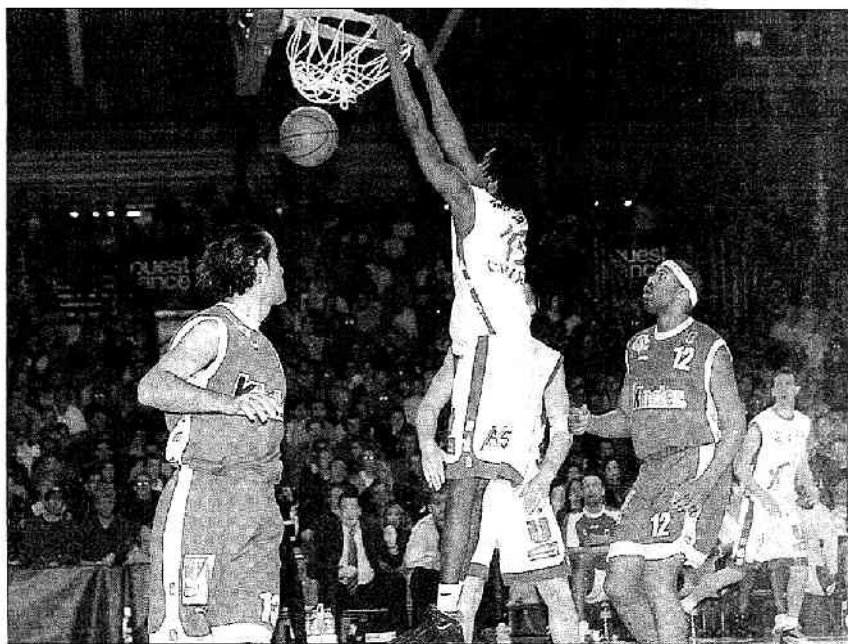
En réalité, les lauriers de la victoire ne sont pas tant dus à la fatigue havraise qu'à la remarquable application des Choletais. Une entrée en matière convaincante, dans le sillage du duo Lyday-Hayes (14-5, 8'), lança ainsi rapidement CB sur les rails du succès. Le rythme, la puissance athlétique et l'adresse choletais firent le reste.

Car Gélabale et ses partenaires, en partie grâce à une défense normande perméable qui leur laissa prendre leurs aises, signèrent une partition d'une rare précision, avec 60% de réussite au final et surtout un retentissant 9/14 aux primés avant le repos. « Ils étaient sur un nuage, ils arrivaient à scorer de partout et on n'a jamais réussi à les stopper », constata Eric Girard.

Les Normands y parvinrent d'autant moins que Cholet, sur ses rares échecs au shoot, multiplia les secondes chances. Voilà en effet l'autre domaine où le groupe d'Erman Künther régit en maître absolu : le rebond. 16 prises à 5 dans le premier quart, 7 à 5 dans le second, 13 à 6 dans le troisième et 10 à 10 dans le dernier où les Choletais relâchèrent leur pression : avec 46% de rebonds offensifs et 76% de défensifs en faveur des locaux, les Normands durent là aussi subir la loi des Mauges. « A l'intérieur, il y avait beaucoup de vice de leur part. Il fallait jouer avec, le contrôler et ne pas tomber dans le piège », souligna fort justement Claude Marquis.

La quatrième place en ligne de mire

Sorti de la coupe de France mardi, Cholet, sans Malet (entorse de la cheville), s'est donc refait une grosse santé en championnat, son principal objectif. Du coup, ses rêves de



Gélabale qui survole Yatskan et Lewis, un cliché à l'image d'une rencontre dominée de la tête et des épauls par les Choletais.

quarté gagnant ne relèvent désormais plus de l'utopie puisque ses principaux adversaires, Gravelines et Le Havre, sont distancés au point-à-point et que Strasbourg a laissé filer l'avantage (2 victoires pour CB). Echaudé par le délicat passage hi-

vernal de ses troupes, Erman Künther ne tient toutefois pas à tirer des plans sur la comète, et se contente de jouer la prudence. « Il ne faut pas faire de bêtise sur les deux derniers matches pour assurer cette 4^e place », martèle le coach qui se sou-

vient que le prochain adversaire de CB, Hyères-Toulon vendredi, a privé les Choletais de semaine des As en venant s'imposer à la Meilleraie fin janvier...

Christophe MAZOYER.

	Temps	Pts	P2	P3	TT	%	LF	Rbds	F	Fpr	Int	BP	PD	Co	Ev.
Cholet : 83															
Fletcher	19'39"	8	3/6		3/5	50	2/5	5	2	3	2	1			8
Lyday	19'37"	16	3/4	2/4	5/5	63	4/7	2	3	4	1	3	7		17
Desroses	20'05"	4	2/3	0/1	2/4	50		5	1			1			8
Ferchaud	24'32"	9	0/4	3/5	3/9	33		4	4		2		8		13
Bilba	18'56"	3	0/1	1/3	1/4	25		4	2	1		3	6		7
Marquis	24'03"	7	2/6		2/5	33	3/4	11	3	4		4			9
Akpomedah	17'22"	7	2/4	1/4	3/5	38		5	5	3		1	1	3	10
Hayes	24'23"	11	1/3	3/4	4/7	57		3	2	1		1			10
Gélabale	31'23"	18	7/6	1/2	8/10	80	1/1	6	2	2	2	3	1		22
TOTAL	200'	83	20/39	11/28	31/62	50	10/17	45	24	18	7	17	28	3	106
Le Havre : 70															
Vaccarin	10'18"	1	0/1		0/1		1/2	1		1		1			1
Chery	8'44"	3	1/3		1/3	33	1/2	3		1	1	1			8
Kraidy	24'41"	12	6/9	0/2	6/11	66		1	4			2		1	7
Greer	27'39"	9	3/6	1/4	4/10	40		4	3			1	1		7
Mahinmi	8'42"	5	2/3		2/3	67	1/1	1	2	1					5
Guice	31'50"	14	4/9	1/2	5/11	45	3/4	4	1	12	1	2	4		14
Lewis	18'46"	5	1/4	0/3	1/7	14	3/3	4	2	1	1	1	1		4
Yatskan	18'52"	8	1/2	2/6	3/8	38		5	3	1		2			6
Durham	27'20"	8	1/1	0/4	1/5	20	1/2	2	3	3		1	3	1	3
Alexander	27'08"	10	4/6		4/6	67	2/7	2	1	4	1	1	2		7
TOTAL	200'						12/21	28	19	24	4	11	12	2	58

Arbitres : MM. Mateus, Bardera et Bissang - 3 500 spectateurs.

En direct de la Meilleraie

- ◆ **Lyday de retour à Hyères-Toulon.** Le meneur américain, sorti à la 22^e minute, devrait être opérationnel vendredi soir dans le Var. « Il a reçu une béguille sur le muscle interne de la cuisse gauche, mais normalement il devrait être de retour rapidement », confie Serge Krakowiak. De même, le kiné de Cholet-basket semble assez optimiste quant au rétablissement de Romain Malet. « Je dois le revoir en milieu de semaine mais ça avance de façon rassurante », continue-t-il, sans toutefois se prononcer sur la présence du jeune Choletais vendredi dans le Var.
- ◆ **« Merci Erman ! »** Tel est le refrain entonné par les supporters choletais dans les dernières minutes d'une rencontre dominée sans partage par l'équipe des Mauges.
- ◆ **Girard pas en retard.** L'entraîneur des Mauges, très agité en première mi-temps, puis résigné sur sa chaise après le repos, n'a pas fait de vieux os sur le parquet. Il est même aller saluer Erman Künther avant la fin du match et a regagné les vestiaires alors qu'il restait encore une minute à jouer.

- ◆ **Les Havrais à Saint-Jean-de-Monts.** Présente à Challans en quarts et demi-finales de coupe de France, mardi et mercredi dernier, la formation normande n'est pas repassée par la Seine-Maritime entre-temps. Elle est restée en Vendée, à Saint-Jean-de-Monts, où elle a suivi une thalassothérapie qui n'a manifestement pas suffi à lui faire retrouver toutes ses jambes.
- ◆ **Marama Vahirua dans les tribunes.** L'attaquant du FC Nantes-Atlantique était venu en voisin assister à cette rencontre au sommet de la 35^e journée.
- ◆ **Locations pour Cholet - Besançon.** La dernière journée de la phase régulière conduira les Bisons à la Meilleraie, le mardi 18 mai (20 h). Une séance de location de places pour assister à cette rencontre se tiendra au Smash le samedi 15 mai de 9 h 30 à 12 h et le lundi 17 mai de 16 h à 19 h. Réservations également possibles par téléphone au 02 41 58 30 30.



Cédric Ferchaud a remarquablement suppléé Terrel Lyday dans l'organisation du jeu choletais.

Les Manceaux assurent le coup

L'antépénultième journée de championnat a permis aux Choletais, vainqueurs du Havre, de prendre une option sur la quatrième place. Gravelines, en s'imposant à Dijon, maintient la pression sur l'équipe des Mauges.

Statu quo en tête, les trois premiers ont gagné. Pau (2^e) facilement face à Hyères-Toulon (78-59), mais l'Élan a perdu Julian, touché à la cheville (entorse). L'International passera des examens complémentaires aujourd'hui.

Pour Le Mans (1^{er}) et Chalon (3^e), ce fut beaucoup plus difficile. Le leader, en manque de jus, a longtemps couru après le score avant de reprendre la main dans les dix dernières minutes (78-72) face à des Parisiens bien organisés. Chalon-sur-Saône a terriblement souffert chez la lanterne rouge Limougeaude (82-85) avant de s'en sortir dans la dernière minute. Quoi qu'il en soit, c'est le onzième succès d'affilée des hommes de Greg Beugnot, qui recevront le leader manceau, vendredi prochain.

Cholet et Gravelines au coude à coude

Dernière le trio de tête, Cholet a fait la bonne opération du week-end. En s'imposant face aux Havrais (83-70), les protégés d'Erman Kunter, bien amenés par Gelabale (18 points) s'installent à la qua-



Dans le match au sommet de cette 32^e journée Gravelines s'est imposé à Dijon (82-91).

LE SAN P. DUB.

trième place, qui leur permettrait de recevoir lors du match retour et de l'éventuelle belle des quarts de finale des play-offs. Avec le même nombre de points mais un point-à-point-à-point défavorable sur l'équipe des Mauges (-4), on retrouve Gravelines, vainqueur de Dijon, hier après-midi (82-91).

Des Dijonnais (8^e) qui sont désormais à portée de fusil de Nancy (9^e), impérial devant Besançon (105-

73) pour le demi-billet des play-offs. Cependant, en cas d'égalité entre les deux formations à la huitième place, les Dijonnais seraient qualifiés au point-à-point (+14).

En bas de classement, pour la descente directe en pro B, Limoges et Besançon sont à la lutte derrière Roanne en pleine déconfiture (douze défaites consécutives).

Alain MOIRE.

Dijon - Gravelines 82-91

Quarts-temps : 18-18, 24-12, 22-17, 27-35.

DIJON : 30 paniers (dont 5 sur 24 à 3 pts) sur 90 tirs, 17 LF sur 24, 37 rebonds, 14 passes décisives, 8 balles perdues, 25 fautes; un joueur sorti : Barnett (40); P. Morlenda (22), Barnett (10), Bernard (11), Monnet (10), Stefanski (10), Zig (4), Ndlong (12), Hamm (3).
GRAVELINES : 32 paniers (dont 9 sur 16 à 3 pts) sur 84 tirs, 19 LF sur 23, 53 rebonds, 14 passes décisives, 23 balles perdues, 21 fautes personnelles; Adoméris (18), Woolridge (7), Koyak (6), Perica (20), Lear (8), Radunovic (5), Georget (6), Miller (2), Bouziane (5), Greer (13).
3 720 spectateurs.

CHOLET - Le Havre 83 - 70

Quarts-temps : 24-17, 32-21, 18-13, 11-19.

CHOLET : 31 paniers (dont 11 sur 23 à 3 pts) sur 62 tirs, 10 LF sur 17, 45 rebonds, 23 passes décisives, 17 balles perdues, 24 fautes; un joueur sorti : Akpomedah (40); Fletcher (8), Lyday (16), Desrosas (4), Ferchaud (9), Billa (3), Marquis (7), Akpomedah (7), Hayes (11), Gelabale (18).
LE HAVRE : 27 paniers (dont 4 sur 21 à 3 pts) sur 55 tirs, 12 LF sur 21, 28 rebonds, 12 passes décisives, 11 balles perdues, 19 fautes; Vaccarin (1), Chery (3), Krazy (12), Greer (9), Guica (14), Lewis (5), Yatkan (8), Dumam (3), Alexander (10).
3 120 spectateurs.

Vichy - Reims 91 - 80

Quarts-temps : 25-18, 28-23, 17-19, 21-20.

VICHY : 35 paniers (dont 12 sur 24 à 3 pts) sur 59 tirs, 9 LF sur 12, 36 rebonds, 23 passes décisives, 19 balles perdues, 18 fautes; Sénéchal (3), Smith (8), Cassé (22), Zadavec (35), Diakité (11), Pearson (4), Moron (4), Kovac (3).
REIMS : 30 paniers (dont 9 sur 35 à 3 pts) sur 79 tirs, 12 LF sur 18 tentés, 39 rebonds, 14 passes décisives, 12 balles perdues, 24 fautes; Bossié (6), Wilson (9), Bardet (14), Vignier (4), Lux (21), Tornaku (3), Sy (4), Cantamessa (10), Cabekapa (2), Gillet (3), Toti (2).
3 000 spectateurs.

Pau-Orthez - Hyères-Toulon 78 - 59

Quarts-temps : 22-16, 16-22, 24-5, 16-16.

PAU-ORTHEZ : 27 paniers (dont 6 sur 17 à 3 pts) sur 55, 16 LF sur 24, 33 rebonds, 16 passes décisives, 12 balles perdues, 17 fautes; Lukovski (5), Forest (9), Drozdov (14), F. Pietrus (7), Julian (8), Skelin (7), Salyers (18), Archibong (6), Demigand (2), Fetro (4).
HYÈRES-TOULON : 23 paniers (dont 3 sur 13 à 3 pts) sur 54, 10 LF sur 18, 32 rebonds, 12 passes décisives, 20 balles perdues, 22 fautes; Ascortic (4), Nivière (13), Gugino (9), Legname (9), Miling (2), Boutolle (4), Miller (18).
4 600 spectateurs.

LE MANS - Paris 78 - 72

Quarts-temps : 15-17, 16-19, 20-15, 27-2.

LE MANS : 26 paniers (dont 8 sur 14 à 3 pts) sur 61 tirs, 18 LF sur 25, 39 rebonds, 20 passes décisives, 13 balles perdues, 17 fautes; un joueur éliminé : Koffi (37); Amagou (2), A. Sy (16), Koffi (7), Ruzic (17), Nicevic (13), Turner (8), Jack (8).
PARIS : 23 paniers (dont 4 sur 15 à 3 pts) sur 61 tirs, 10 LF sur 13, 31 rebonds, 16 passes décisives, 12 balles perdues, 24 fautes; un joueur éliminé : Stone (38); Marco (1), Stone (12), Micoud (8), Sciarra (16), Collier (16), Th. Gadou (9), Tchiloemba (4), Onelle (7).
4 600 spectateurs.

Prochaine journée. - Vendredi 14 mai (20 h) :

Roanne c. Villeurbanne; Bourg-en-Bresse c. Vichy; Gravelines c. Strasbourg; Hyères-Toulon c. CHOLET; Paris BR c. Nancy; Le Havre c. Dijon; Besançon c. Pau-Orthez; Chalon-sur-Saône c. LE MANS; Reims c. Limoges.

Nancy - Besançon 105-73

Quarts-temps : 31-10, 20-21, 31-19, 23-25.

NANCY : 41 paniers (dont 10 sur 19 à 3 pts) sur 73 tirs, 13 LF sur 19, 39 rebonds, 33 passes décisives, 8 balles perdues, 25 fautes; Garcia (12), Beyria (2), Nedjc (11), Chidress (12), Mirson (2), Mancy (10), Zeman (22), Dzavdanovic (2), Mels (5), Vidanov (2).
BESANCON : 21 paniers (dont 1 sur 16 à 3 pts) sur 62 tirs, 24 LF sur 28, 35 rebonds, 11 passes décisives, 11 balles perdues, 20 fautes; un joueur éliminé : Windless (58); McClure (8), Mason (13), Méliole (5), Hoard (13), Bouvier (7), Windless (8), F. N'Kembé (8), Forestier (1), Bojnjak (12).
4 000 spectateurs.

Limoges - Chalon 82 - 85

Quarts-temps : 10-26, 29-19, 20-26, 26-11.

LIMOGES : 25 paniers (dont 11 sur 25 à 3 pts) sur 59 tirs, 21 LF sur 24, 30 rebonds, 20 passes décisives, 14 balles perdues, 18 fautes; McCants (24), Hafner (2), Alao (16), Gibbs (16), Labeyrie (20), Nébot (4).
CHALON : 31 paniers (dont 11 sur 28 à 3 pts) sur 70 tirs, 12 LF sur 15, 40 rebonds, 22 passes décisives, 16 balles perdues, 24 fautes; Jackson (8), Benjamin (18), Cohen-Mintz (13), Serloshia (9), Laure (15), Crowder (5), Hentan (3), McDonald (11).
4 000 spectateurs.

Villeurbanne - Bourg-en-Bresse 80 - 68

Quarts-temps : 16-21, 17-13, 22-10, 25-24.

VILLEURBANNE : 33 paniers (dont 5 sur 19 à 3 pts) sur 62 tirs, 9 LF sur 10, 39 rebonds, 26 passes décisives, 13 balles perdues, 20 fautes; un joueur sorti : Mrizek (33); Owens (11), Soucho (18), Mrizek (5), Giffa (12), Frigoli (8), Gulyas (4), Hood (6), Djurmess (5), Fich (13).
BOURG-EN-BRESSE : 27 paniers (dont 2 sur 20 à 3 pts) sur 72 tirs, 12 LF sur 18, 35 rebonds, 17 passes décisives, 12 balles perdues, 12 fautes; Ssart (7), Washington (23), Naydenov (8), Sindjelic (2), Kirksay (18), Perovaur (9).
4 488 spectateurs.

Strasbourg - Roanne 101-90

Quarts-temps : 23-22, 25-17, 20-23, 28-26.

STRASBOURG : 33 paniers (dont 6 sur 15 à 3 pts) sur 71 tirs, 21 LF sur 25, 45 rebonds, 19 passes décisives, 15 balles perdues, 16 fautes; Hughes (25), Wampfler (2), Perinac (21), Jennings (21), Bolic (10), Gautier (10), Ruppert (2), Palmer (10).
ROANNE : 34 paniers (dont 14 sur 33 à 3 pts) sur 73 tirs, 8 LF sur 14, 32 rebonds, 17 passes décisives, 12 balles perdues, 21 fautes; un joueur éliminé : N'Deye (37); N'Diaye (7), Akris (16), Tilton (7), Forbes (15), Kanté (3), Archibald (28), Badjane (4), Jovanovski (13), 5 250 spectateurs.

	Pts	J	G	P	p.	c.	diff
1. LE MANS	58	32	26	6	2616	-2317	+299
2. Pau-Orthez	57	32	25	7	2825	-2467	+358
3. Chalon/Saône	55	32	23	9	2514	-2399	+115
4. Gravelines	52	32	20	12	2553	-2395	+158
CHOLET	52	32	20	12	2506	-2494	+12
6. Le Havre	51	32	19	13	2471	-2425	+46
Strasbourg	51	32	19	13	2826	-2906	+20
8. Dijon	49	32	17	15	2688	-2611	+77
9. Nancy	48	32	16	16	2870	-2608	+262
10. Reims	47	32	15	17	2654	-2738	-84
11. Paris	45	32	13	19	2450	-2395	+55
Villeurbanne	45	32	13	19	2430	-2401	+29
Hyères-Toulon	45	32	13	19	2574	-2658	-84
Vichy	45	32	13	19	2824	-2732	+92
15. Bourg/Bresse	44	32	12	20	2473	-2680	-187
16. Roanne	41	32	9	23	2588	-2764	-176
17. Besançon	40	32	8	24	2396	-2736	-340
18. Limoges	39	32	7	25	2365	-2619	-254

Cholet pour la quatrième place

Le Mans et Pau-Orthez ont conforté leur place en tête. Dans le bas du tableau, l'avenir des Limougeauds reste en suspens.

écrasante domination encore insuffisante pour ouvrir aux Nantais la porte des play-off.

Limoges - Chalons-sur-Saône : comme à l'aller, Limoges ne s'est incliné que de quelques unités face à Chalons. Un écart aussi faible que réducteur pour la lanterne rouge limougeaude qui avait pourtant pris seule les rênes du match dans le premier quart-temps.

Vichy - Reims : avec 35 points à son actif, le Croate Gordan Zdravec a été le principal artisan de la victoire de Vichy devant Reims. Une insolente réussite à trois points (7 sur 8) et aux lancers francs (4 sur 4) qui a mené la vie dure aux Rémois, dans ce match du ventre mou.

Le Mans - Paris BR : malmené en début de match, mené à la mi-temps, le MSB ne s'en est tiré que dans les dernières minutes contre des Parisiens emmenés par la tripléte Stone-Sciarra-Collier. Une bonne phase de l'ailier croate Jurica Ruzic à trois points, un Amara Sy déchaîné en fin de partie et Le Mans gardait seul son fauteuil de leader.

Cholet - Le Havre : l'absence de son meneur Aymeric Jeanneau et la fatigue trois jours après l'élimination en demi-finale de Coupe de France ont certainement pesé dans la défaite du Havre à Cholet. Un manque de fraîcheur côté normand qui laisse Cholet à cette importante 4^e place, synonyme de match à domicile en quart de finale des play-off.

Dijon - Gravelines : plus



Terrel Lyday a mené les Choletais à la victoire.

(AFP)

adroits, meilleurs au rebond, les Nordistes ont géré tranquillement leur avantage avant d'être rejoints au score par leurs hôtes en toute fin de match. Les Bourguignons

devront mieux faire contre Le Havre et Hyères-Toulon lors des deux dernières journées s'ils veulent rester dans le top 8 et accéder ainsi aux play-off.

Limoges : 82

Chalons-sur-Saône : 85

Quarts-temps : 10-26, 29-19, 20-26, 26-11.
Limoges : McCants (24), Hafnar (2), Alao (16), Gibbs (16), Labeyrie (20), Nébot (4).
Chalons : Jackson (8), Benjamin (18), Cohen-Mintz (15), Sefolosta (9), Laure (16), Crowder (5), Henlan (3), McDonald (11).

Cholet : 83

Le Havre : 70

Quarts-temps : 24-17, 32-21, 16-13, 11-19.
Cholet : Fletcher (8), Lyday (16), Desroses (4), Ferchaud (9), Billia (3), Marquis (7), Akpomedah (7), Hayes (11), Gelabale (18).
Le Havre : Vaccarin (1), Chery (3), Kraïdy (12), Greer (9), Guice (14), Lewis (5), Yatzkan (8), Durham (3), Alexander (10), Mahimmi (5).

Vichy : 91

Reims : 80

Quarts-temps : 25-18, 28-23, 17-19, 21-20.
Vichy : Saniégal (3), Smith (9), Cissé (22), Zdravec (35), Diakité (11), Pearson (4), Morton (4), Kovac (3).
Reims : Boissé (6), Wilson (9), Bardet (14), Vignier (4), Lux (21), Tomaku (3), Sy (4), Carlanessa (10), Catarkapa (2), Gillet (5), Toti (2).

Nancy : 105

Besançon : 73

Quarts-temps : 31-10, 20-21, 31-19, 23-23.
Nancy : Garcia (12), Beyina (3), Nedic (11), Childress (12), Vinson (2), Mendy (10), Zianveni (22), Dzeverdancovic (2), Melis (5), Vitinov (27).
Besançon : McClure (8), Mason (13), Mellicie (5), Hoard (13), Bouvier (7), Windless (8), F. N'Kembé (6), Forestier (1), Bosnjak (12).

Pau-Orthez : 78

Hyères-Toulon : 59

Quarts-temps : 22-16, 16-22, 24-5, 16-16.
Pau-Orthez : Lukovski (5), Foirrest (9), Drozdov (14), Pietrus (7), Julian (6), Skelin (7), Salyers (18), Archibong (6), Darrigand (2), Petro (4).
Hyères-Toulon : Ascaric (4), Nivière (13), Gugino (9), Legname (9), Milling (2), Bourtoille (4), Miller (18).

Le Mans : 78

Paris BR : 72

Quarts-temps : 15-17, 16-19, 20-15, 27-21.
Le Mans : Amagou (2), A. Sy (16), Koffi (7), Ruzic (17), Nicevic (13), Turner (8), Jackson (6), Price (9).
Paris BR : Marco (1), Stone (12), Micoud (8), Sciarra (15), Collier (16), Th. Gadou (9), Tchilomba (4), Chelle (7).

Villeurbanne : 80

Bourg-en-Bresse : 68

Quarts-temps : 16-21, 17-13, 22-10, 25-24.
Villeurbanne : Owens (11), Soucha (13), Mrazek (5), Giffa (12), Fngout (8), Gulyas (4), Hood (6), Dioumassi (3), Rich (13).
Bourg-en-Bresse : Essart (7), Washington (23), Naydenov (9), Sinjelic (2), Kriksay (18), Percevaux (9).

Strasbourg : 101

Roanne : 90

Quarts-temps : 28-22, 25-17, 20-23, 28-28.
Strasbourg : Hughes (25), Wampfler (2), Perinic (21), Jennings (21), Bolic (10), Gautier (10), Rupert (2), Palmer (10).
Roanne : N'Diaye (7), Atkins (16), Tillon (7), Forbes (15), Kanté (3), Archbold (28), Badiane (1), Jovanovski (13).

Dijon : 82

Gravelines : 91

Quarts-temps : 18-18, 24-12, 22-17, 27-35.
Dijon : P. Morlonde (22), Barrett (10), Bernard (11), Monnet (10), Stefanski (10), Zig (4), Ndong (12), Hamm (3).
Gravelines : Adornatis (18), Woolridge (7), Korytek (9), Perica (20), Lear (6), Radunovic (5), Georget (6), Miller (2), Botziane (5), Grear (13).

Les marques de la 32^e journée

VILLEURBANNE : 80

BOURG-EN-BRESSE : 68

Mi-temps : 33-34 (16-21, 17-13, 22-10, 25-24) Arbitres: MM. Vauthier, Danieleu, Dubois. Spectateurs: 4.848

• **VILLEURBANNE** : 33/62 aux tirs (dont 5/19 à 3 pts), 9 LF/10, 1 joueur sorti: Mrazek (33)

Owens 11 pt, Souchu 18, Mrazek 5, Ciffa 12, Frigout 8, Culyas 4, Hood 6, Dioumassi 3, Rich 13

• **BOURG-EN-BRESSE** : 27/72 aux tirs (dont 2/20 à 3 pts), 12 LF/18

Essart 7 pt, Washington 23, Naydenov 9, Sindjelic 2, Kirksey 18, Percevault 9

PAU-ORTHEZ : 78

HYÈRES-TOULON : 59

Mi-temps : 38-38 (22-16, 16-22, 24-5, 16-16). Arbitres: MM. Radonjic, Supiot et Baillieu. Spectateurs: 4600 environ

• **PAU-ORTHEZ** : 27/55 aux tirs (dont 6/17 à 3 pts), 18 LF/24 Lukovski 5 pt, Foirest 9, Drozdov 14, Pietrus 7, Julian 6, Skelin 7, Salyers 18, Archibong 6, Darrigand 2, Petro 4

• **HYÈRES-TOULON** : 23/54 aux tirs (dont 3/13 à 3 pts), 10 LF/18

Aseric 4 pt, Nivière 13, Gugino 9, Legname 9, Milling 2, Bouteille 4, Miller 18

NANCY : 105

BESANÇON : 73

Mi-temps : 51-31 (31-10, 20-21, 31-19, 23-23) Arbitres: MM. Castano et Jeanneau, Mile Julien. Spectateurs: 4000

• **NANCY** : 41/73 aux tirs (dont 10/19 à 3 pts), 13 LF/19 Garcia 12 pt, Beyina 2, Nedic 11, Childress 12, Vinson 2, Mendy 10, Zianveni 22, Dze-

verdanovic 2, Mels 5, Videnov 27

• **BESANÇON** : 24/62 aux tirs (dont 1/16 à 3 pts), 24 LF/28, 1 joueur éliminé: Windless (38) McClure 8 pt, Mason 13, Melicic 5, Hoard 13, Bouvier 7, Windless 8, F. N Kembé 6, Forrester 1, Bosjnak 12

LIMOGES : 82

CHALON-SUR-SAONE : 85

Mi-temps : 45-39 (26-10, 19-29, 26-20, 11-26). Arbitres: MM. Bretagne, Greva et Amrani. Spectateurs: 3200 environ

• **LIMOGES** : 25/59 aux tirs (dont 11/25 à 3 pts), 21 LF/24 McCants 24 pt, Hafnar 2, Alap 16, Gibbs 16, Labeyrie 20, Néboi 4

• **CHALON** : 31/70 aux tirs (dont 11/28 à 3 pts), 12 LF/15 Jackson 8 pt, Benjamin 18, Cohen-Mintz 15, Sefolasha 9, Laure 16, Crowder 5, Henlan 3, McDonald 11

VICHY : 91

REIMS : 80

Mi-temps : 53-41 (25-18, 28-23, 17-19, 21-20). Arbitres: MM. Maestre, Guedin et Boué. Spectateurs: 3000

• **VICHY** : 35/59 aux tirs (dont 12/24 à 3 pts), 9 LF/12 Sénégal 3 pt, Smith 9, Cissé 22, Zdravec 35, Diakité 11, Pearson 4, Morton 4, Kovac 3

• **REIMS** : 30/79 aux tirs (dont 8/35 à 3 pts), 12 LF/18 Boissié 6 pt, Wilson 9, Bardet 14, Vignier 4, Lux 21, Tomaku 3, Sy 4, Cantamessa 10, Cabarkapa 2, Gillet 5, Toti 2

LE MANS : 78

PARIS : 72

Mi-temps : 31-36 (15-17, 16-19, 20-15, 27-21). Spectateurs: 4800. Arbitres: Gasperin, Chambon et Graffin

• **LE MANS** : 26/61 aux tirs (dont 8/14 à 3 pts), 18 LF/25, 1 joueur éliminé: Koffi (37) Amagou 2 pt, A. Sy 16, Koffi 7, Ruzic 17, Nicevic 13, Tumer 8, Jackson 6, Price 9

• **PARIS BR** : 29/61 aux tirs (dont 4/15 à 3 pts), 10 LF/13, 1 joueur éliminé: Stone (38) Marco 1 pt, Stone 12, Micoud 8, Sciarra 15, Collier 16, Th. Gadou 9, Tchiloemba 4, Chelle 7

Hier

STRASBOURG : 101

ROANNE : 90

Mi-temps : 53-39 (28-22, 25-17, 20-23, 28-28). Spectateurs: 5250. Arbitres: MM. Conderanne, Viator et Gros

• **STRASBOURG** : 36/71 aux tirs (dont 8/15 à 3 pts), 21 LF/26 Hughes 25 pt, Wampfler 2, Perincic 21, Jennings 21, Bolic 10, Gautier 10, Rupert 2, Palmer 10

• **ROANNE** : 34/73 aux tirs (dont 14/33 à 3 pts), 8 LF/14, 1 joueur éliminé: N'Diaye (37) N'Diaye 7 pt, Akins 16, Tillon 7, Forbes 15, Kanté 3, Archibold 28, Badiane 1, Jovanovski 13

Aujourd'hui

DIJON - GRAVELINES

A 16h sur TPS Star

La prochaine journée

Vendredi 14 mai

Roanne - Villeurbanne
Bourg-en-Bresse - Vichy
Gravelines - Strasbourg
Hyères-Toulon - Cholet
Paris - Nancy
Le Havre - Dijon
Besançon - Pau-Orthez
Chalon-sur-Saône - Le Mans
Reims - Limoges

Pro A

Classement	Pts	J	G	P	Pp	Pc
1. Le Mans SB	58	32	26	6	2616	2317
2. Pau-Orthez	57	32	25	7	2825	2487
3. Chalon/Saône	55	32	23	9	2514	2399
4. Cholet Basket	52	32	20	12	2506	2494
5. STB Le Havre	51	32	19	13	2471	2425
6. Strasbourg	51	32	19	13	2826	2806
7. Gravelines	50	31	19	12	2462	2303
8. JDA Dijon	48	31	17	14	2606	2520
9. Nancy	48	32	16	16	2670	2606
10. Reims	47	32	15	17	2654	2738
11. Paris BR	45	32	13	19	2453	2395
12. Lyon-Villeurb.	45	32	13	19	2434	2397
13. Hyères-Toul.	45	32	13	19	2574	2668
14. Vichy	45	32	13	19	2624	2735
15. Bourg. en Br.	44	32	12	20	2473	2660
16. Roanne	41	32	9	23	2588	2764
17. Besançon	40	32	8	24	2392	2740
18. Limoges	39	32	7	25	2365	2619

La 4^e place, unique objectif des Choletais

Cholet-basket ne veut surtout pas tomber dans le piège du Havre. Diminué par l'absence de Jeanneau, l'effectif hawrais reste compatible, notamment grâce à la patte de l'ancien coach de CB, Eric Girard. Ernan Künter espère que ses joueurs, guidés par Lyday, prendront ainsi conscience de l'enjeu : la 4^e place de Pro A.

La coupe de France, disputée au mois de septembre, n'a pas laissé les mêmes souvenirs pour ces deux équipes qui s'affrontent ce soir. Le Havre a perdu son meneur Aymeric Combeu, blessé, tandis que Cholet, ultimé par son entraîneur, en a plutôt tiré des leçons positives pour l'avenir.

Hélicé après avoir définitivement obtenu samedi soir le à Dijon. Pour que l'ancien pour les Choletais, les Choletais ont manqué de concentration. Dans le sport de haut niveau, ça se joue aussi. Ernan Künter va donc s'attacher à remettre ses joueurs dans le bon chemin. « Le Havre essaye d'anticiper ses adversaires, ils jouent de la défense, la zone, l'individuelle, ou une offense tout en contre. Contre eux, si on dort, c'est fini. Il faudra être debout pendant 40 minutes », affirme le coach de CB.

Terrell Lyday, la clé

L'absence de Jeanneau, l'ancien meneur de jeu de l'équipe et de Girard, pour être remplacé par les vétérans. Mais il en faut aussi pour garantir la victoire. « Nous avons pas qu'il se soit joué auparavant

5, 6 matchs sans lui. Il est important pour eux, il apporte beaucoup d'énergie et d'agressivité. Sur une série de playoffs, cela peut être préjudiciable pour eux, mais sur un match, ils peuvent compenser son absence », prévient l'entraîneur Lyday.

Les deux anciens ont joué. Au total Green (33,8 points de moyenne) et ses coéquipiers peuvent à peu près compter sur la Patte. Vais-je être capable de tenir en défense ? Ernan Künter le craint, autant il qui le meneur américain du CB est en plein forme actuel amant, avec les qualités des deux dernières saisons choletaises. « Il fait son boulot », indique son coach. « On savait que c'était un bon joueur. Après, il a eu trois erreurs de la cheville en deux mois. Pour un joueur qui s'appuie beaucoup sur ses qualités athlétiques, ce fut difficile. Mais Sergio Linkowski, le frère, lui a bien soutenu », souligne Künter avant de préciser : « Terrell est une pièce très importante pour nous. Sa relation avec les autres joueurs est bonne, il est jeune comme beaucoup de joueurs dans l'équipe. Il aime le basket et il veut gagner. »

Sept à dix jours nous de la fin, CB, 4^e ex aequo avec Garges et son adversaire du soir, à l'heure où on ne peut pas décrocher l'avantage du terrain au sein de nos playoffs, avec un pourcentage pas très élevé des Nordistes. « Si on gagne, on a une grande chance de finir à la 4^e place, donc on est prêt », annonce Künter. L'enjeu de ce match est vital.

J.D.



Face à une équipe qui sera dominée et fatiguée, tout espoir de conserver la 4^e place dans les playoffs sera tenu en échec à moins que Terrell Lyday par Ernan Künter. Un pas de succès, qui se jouera en effet à l'heure de la fin de l'après-midi, samedi.

Plus de peur que de mal pour Jeanneau. L'ancien meneur de jeu de CB, a contre-dit le pronostic négatif qui visait son avenir. « Plus des gamins criés qui ont la gauche, qui aura tout fait. Une absence de ses mois minimum. Le meneur de Havre, touché dans un choc avec le Havre. Plus, merci à Cholet, on compte beaucoup de victoires dans nos matchs, nous allons jouer deux matchs de plus. »

Romain Maiti incertain. L'ancien meneur remplaçant de CB s'est dit qu'il n'a une chance de la choisir à l'entraînement. Cependant, lors du match de samedi, son avenir est incertain.

Eric Girard en terrain connu. Le 55 ans est arrivé à Cholet. Il ne peut s'agir d'un à la maîtrise occasionnelle sur les bancs des Espoirs de CB. C'est un coach, c'est un homme. Eric Girard, ancien entraîneur, a conduit quelques uns de nos joueurs dans la cour de la maison en tant qu'entraîneur. Form pour un entraîneur de niveau.

Ce soir, 20 h à la Mollerie.

CHOLET	LE HAVRE
S. Dupont 17:50	R. Maiti 14
J. Combeu 17:30	E. Girard 8
Y. Lebar 17:30	R. Maiti 7
S. Combeu 17:30	E. Girard 6
N. Tréhard 17:30	S. Dupont 6
A. Billé 17:30	J. Combeu 5
F. Maiti 17:30	R. Maiti 5
H. Dupont 17:30	J. Combeu 4
N. Dupont 17:30	R. Maiti 4
G. Gauthier 17:30	A. Billé 4
E. Maiti 17:30	N. Dupont 3
L. Maiti 17:30	H. Dupont 3
E. Girard 17:30	E. Girard 3
E. Girard 17:30	E. Girard 3
E. Girard 17:30	E. Girard 3

Adultes : M. Mouton, S. Sarrail et Besson