

# Limoges de retour dans les Mauges

Photo Yvan de VIGNOT

Au sortir d'une saison de purgatoire en Pro B, le CSP a retrouvé une Pro A qui se sentait orpheline sans lui. Demain à Cholet, c'est une formation limougeaude redevenue raisonnable qui tentera de faire vaciller CB.

**A**près avoir navigué en eaux troubles, ce qui a altéré son image, le CSP Limoges a redressé la barre l'an passé, balayant les chats noirs qui portent malheur aux équipages.

Sous la conduite du président Jean-Pierre Karaquillo, le club limougeaud a remis de l'ordre dans sa maison. Le retour en Pro A s'est ainsi effectué normalement, après un titre de champion de Pro B. Depuis, l'équipe de Didier Dobbels a réussi le parcours qu'il attendait, ce dernier regrettant malgré tout l'inconstance de sa formation

«Nous visons une place située entre la huitième et la quatorzième. On ne peut raisonnablement espérer mieux pour cette reprise de contact avec l'élite», déclarait modestement l'entraîneur limougeaud

**En quête d'un succès probant à l'extérieur**

avant de jouer en amical contre CB, ce funeste 11 septembre.

Les faits semblent lui donner raison. «Notre gros problème, c'est que nous sommes encore incapables d'aligner trois bons résultats de suite. Il nous manque toujours la victoire à l'extérieur qui change tout, car, en fait, nous sommes bien trop gentils», constate celui qui fut des débuts de l'aventure choletaise en Pro A il y a quatorze ans.

Si les dirigeants et le staff limougeauds réclament du temps au temps, c'est qu'ils avaient justement apprécié les difficultés de ce retour dans l'élite. Les difficultés d'un club qui doit recomposer un groupe autour de Jean-Philippe Méthélie, le ca-

pitaine qu'Eric Girard avait ressorti de l'ombre à Cholet.

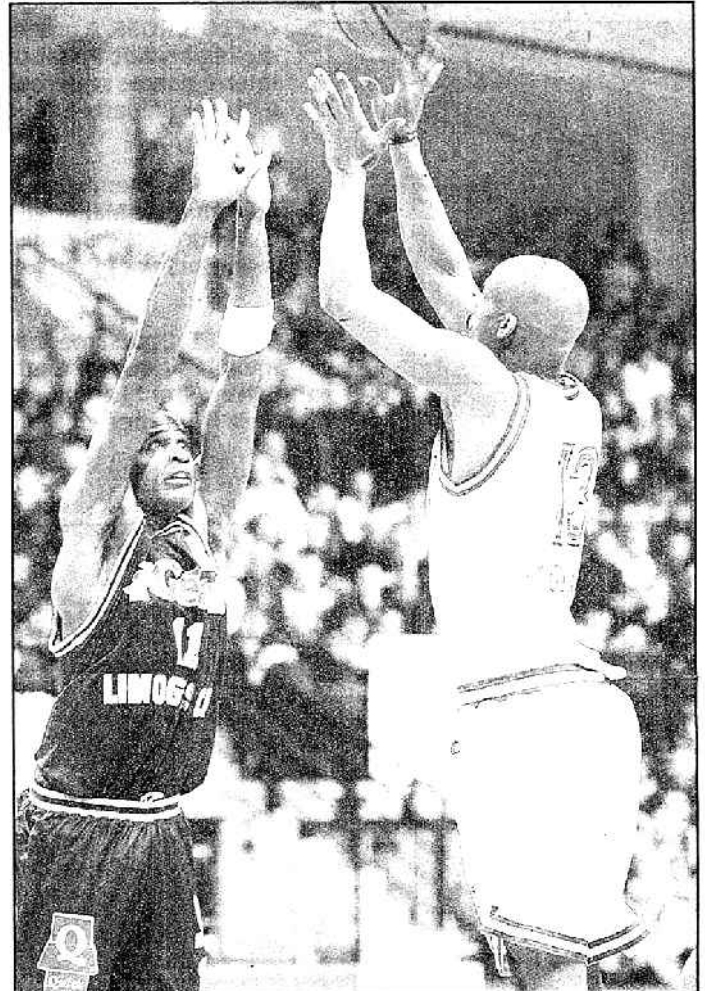
Depuis le début de la saison, le CSP Limoges alterne le bon et le moins bon. Une belle résistance à Villeurbanne, 75-70, et c'est aussitôt gros gadin de «-26 points» à Beaublanc devant Nancy, 73-99. Un succès à domicile épatant contre Gravelines, 98-86 ? Au match suivant, les Limougeauds subissent la loi de Dijon en Bourgogne, 90-73. Résultat, une dixième place au classement, partagée avec le Paris BR, Antibes et Montpellier.

**Une équipe en recherche de stabilité**

La recherche du bon dosage et de l'harmonie collective est au cœur de ce problème limougeaud. Entre les joueurs espérés mais hors de prix (Dixon), ceux qui tâtonnent à ce niveau (Basse, De Miranda), le CSP a tenté beaucoup de paris. JR Koch et Elliot Hatcher ont vite montré leurs limites.

C'est à la faveur d'un remplacement temporaire pour pallier l'absence de Nelcha, blessé, que Darren Fenn a débarqué en Limousin. Une excellente pioche que ce garçon sans aucune expérience, sorti d'un obscur collège de la banlieue new-yorkaise. Agé de 21 ans, il a pris place au top niveau des rebondeurs du championnat avec 10,8 prises par match ! Son contrat a naturellement été prolongé.

Pour mener sa barque, le CSP a fait confiance à Milisavljevic, meilleur marqueur du championnat yougoslave en 1999/2000 avec le KK Borac Cacak. Passé dans la même année par la Russie avec Cheremkovo



Promu capitaine du CSP, Jean-Philippe Méthélie retrouvera demain une salle de la Melleraie où il s'est relancé il y a quelques années

(Superligue), puis le Partizan de Belgrade, il apporte au CSP ses talents de pointeur (28 points contre Gravelines) mais aussi son inconstance (9 points à Dijon). «Il pense trop pouvoir gagner un match à lui tout seul», remarque avec amertume Didier Dobbels.

Limoges avec ses bonnes individua-

lités est capable du meilleur comme du moins bon. Sans l'ancien angevin Michaël Hay, arrivé à l'intersaison de Chalon mais blessé aux ischio-jambiers depuis plusieurs semaines et qui passait hier soir une échographie, ni Larry Terry dont le contrat à échéance le 3 décembre n'a pas été prolongé, Limoges cherchera demain à Cholet à accrocher le succès de référence qu'il attend.

**Pierre-Maurice Barbaud**

**CSP Limoges** : 4. Milisavljevic (Yougoslave, 1,93 m-25 ans) ; 6. un joueur espoir ; 8. Roland (1,94 m-21 ans) ; 9. Christophe Dumas (1,95 m-30 ans) ; 11. Méthélie (capitaine, 1,96 m-32 ans) ; 12. Fenn (Américain, 2,08 m-21 ans) ; 13. Keïta (1,92 m-31 ans) ; 14. Sindjelic (Yougoslave, 2,04 m-27 ans) ; 15. Nelcha (2,03 m-33 ans). **Entraîneur** : Didier Dobbels.

## Cholet Basket a repris son travail de fond

Après des jours tourmentés au cours desquels Savo Vucévic a dû jongler avec son effectif valide et les absences, l'entraîneur choletais a apprécié de retrouver un effectif pratiquement au complet à l'entraînement. «Cette fois, j'ai eu mon effectif au complet, à l'exception de Gélabale souffrant d'une infection à un pied. Il devrait bientôt nous rejoindre, comme l'a fait Claude Marquis qui s'est entraîné avec

nous. Naturellement, il n'est pas vraiment opérationnel, mais les choses évoluent dans le bon sens», se réjouit Vucévic.

Alors que Tony Dorsey s'est vu accorder deux jours de repos supplémentaires en début de semaine, l'effectif de CB, une fois réuni, a planché sur le jeu collectif. «Cela faisait longtemps que nous n'avions pu travailler ainsi. Il est indispensable que l'on retrou-

ve le rythme nécessaire. Nous avons surtout porté nos efforts sur le boulot défensif ; c'est logique quand on sort d'un match où on a presque encaissé cent points. Nous avons pu également débiter nos travaux offensifs», explique l'entraîneur qui prend très au sérieux l'opposition que lui proposeront Didier Dobbels et les Limougeauds.

# Cholet Basket à l'épreuve d'un revenant

Photo E. LIZAMBARO

Avant de boucler l'année sur deux déplacements, Cholet Basket serait bien inspiré de prendre le meilleur sur Limoges, ce soir à la Meilleraie.

Le retour à la Meilleraie du CSP Limoges ne peut laisser indifférent les amateurs de basket du Choletais. Depuis la finale du championnat de France perdue en 1988 par Cholet Basket au même endroit contre le CSP, la venue de Limoges constitue toujours une date importante de la saison.

Le gros vaisseau visiteur d'alors a été désarmé l'an dernier en Pro B au profit d'une frégate fringante et efficace. Titre national en poche, la

## Limoges outsider, une première à la Meilleraie

la nouvelle version autrement plus raisonnable du club limougeaud est repartie en conquête. Le CSP Limoges constitue un adversaire non négligeable qui aimerait enfin reproduire à l'extérieur ce qu'il est capable de faire à Beaublanc. En appel d'un échec à Gravelines, Cholet-Basket tentera de s'y opposer.

### Avant deux déplacements

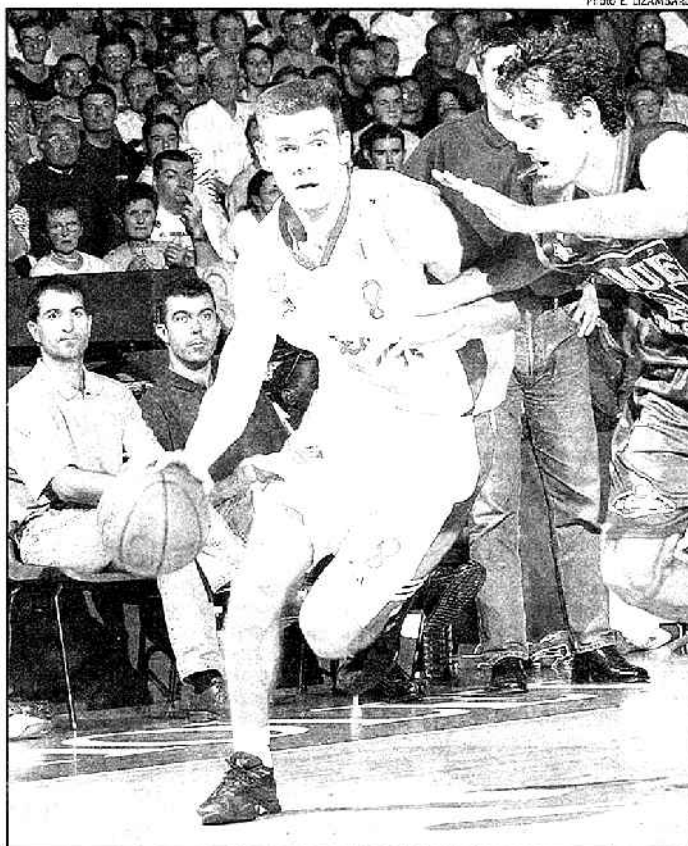
Du simple point de vue comptable, l'équipe de Savo Vucévic aurait tout intérêt à prendre les points du succès ce soir. Il s'agira en effet du dernier match à domicile de l'année avant deux longs déplacements en Alsace, puis à Hyères pour finir le mois. C'est ainsi que l'analyse l'entraîneur choletais : «*Limoges est normalement à notre portée, et nous ne devons pas faire de faux-pas à domicile. Il convient de faire le maximum pour ga-*

*agner ce match. Il n'y aura pas de match facile pour une équipe comme la nôtre qui doit en chaque occasion beaucoup travailler pour être compétitive. Notre chantier est toujours ouvert, et tous nos adversaires exigeront le maximum de nos forces pour rivaliser avec eux.*

Les Choletais savent que le temps travaille pour eux avec le retour progressif des blessés à leur meilleur niveau, mais que pour l'instant rien est acquis. «*J'ai vu tous les matches du CSP. Il a certes eu des hauts et des bas mais Limoges en a fait de très bons. Battue à Dijon, cette équipe est capable de réagir au bon moment et de nous poser des problèmes*», prévient Savo Vucévic qui se souvient du match de Limoges à Villeurbanne, perdu de peu (75-70), ou de sa belle domination devant Gravelines, 98-86.

### Une équipe équilibrée

Malgré des sautes d'humeur que n'apprécie guère Didier Dobbels, l'équipe du CSP est plutôt bien équilibrée. L'entraîneur de CB l'a noté naturellement : «*Avec le trio Fenn-Nelcha-Sindjelic, ils sont très costauds et présents à l'intérieur, mais il ne faut pas oublier les extérieurs et Millsavljevic. Malgré le caractère irrégulier de ses prestations, lui, qui n'est ni un vrai meneur, ni un vrai second arrière, est capable de gagner un match tout seul*!». Ce garçon issu d'un modeste club yougoslave, celui de Kicanovic, n'est pas le seul danger. Comment ne pas évoquer Keïta qui joue parfois meneur et dont le passage avec Stras-



Krasic et CB veulent boucler leur dernier match de l'année à la Meilleraie sur un succès

bourg voilà deux saisons fut cruel pour son club formateur ? Le 8 janvier 2000, avec 22 pts dont cinq primés en seconde mi-temps et le dernier panier, il cloua CB au pilori, 82-83. Ou encore Méthélie souvent utilisé en poste haut.

Larry Terry qui a signé avant-hier à Chalon pour remplacer Crowder blessé, ne sera pas remplacé dans

l'immédiat. «*Nous gardons cette enveloppe qui était prévue pour un meneur américain. Elle nous servira plus tard. Avant d'aller à Cholet puis à Pau, une arrivée ne servirait pas à grand chose*», note Didier Dobbels qui se glissera dans la peau de l'outsider ce soir.

**Pierre-Maurice BARBAUD**

## Les équipes à la Meilleraie (20h00)

### CHOLET BASKET

4. Wesson (Américain, 2,01 m-24 ans) ; 5. Robinson (Allemand, 2,07 m-32 ans) ; 6. Jeanneau (capitaine, 1,85 m-23 ans) ; 7. Mouillard (1,80 m-18 ans) ; 8. Krasic (Yougoslave, 2,02 m-28 ans) ; 9. Dorsey (Anglais, 2,01 m-31 ans) ; 11. Stanley (Américain, 1,92 m-24 ans) ; 12. Ripert (2,04 m-30 ans) ; 13. Koné (2,01 m-18 ans) ; 14. Marquis (2m-21 ans). **Entraîneur** : Savo Vucévic.

### CSP LIMOGES

4. Millsavljevic (Yougoslave, 1,93 m-25 ans) ; 5. Hay (1,78 m-27 ans) ; 8. Roland (1,94 m-21 ans) ; 9. Christophe Dumas (1,95 m-30 ans) ; 11. Méthélie, (capitaine, 1,96 m-32 ans) ; 12. Fenn, Américain, (2,08m-21 ans) ; 13. Keïta (1,92 m-31 ans) ; 14. Sindjelic (Yougoslave, 2,04 m-27 ans) ; 15. Nelcha (2,03 m-33 ans). **Entraîneur** : Didier Dobbels. **Arbitres** : MM. Castano et Chris-

tophe Vauthier.

**Lever de rideau** : match des Espoirs 17h15.

**Location des places** : Ce matin au Smash de 10 heures à midi, ou à partir de 17h15 aux guichets de la salle.

**Prix** : 120 F ; 90 F ; 70 F ; 50 F ; 30 F (12-18 ans) ; 10 F (6-12 ans).

## Echos

**Chacun son tour** : La dernière apparition de Limoges à la Meilleraie, le 18 septembre 1999, avait vu le CSP l'emporter 73-60. Au retour, fin décembre, Cholet Basket avait pris sa revanche à Beaublanc (75-73), grâce à 23 pts de Dubos et 22 pts de Cédric Miller.

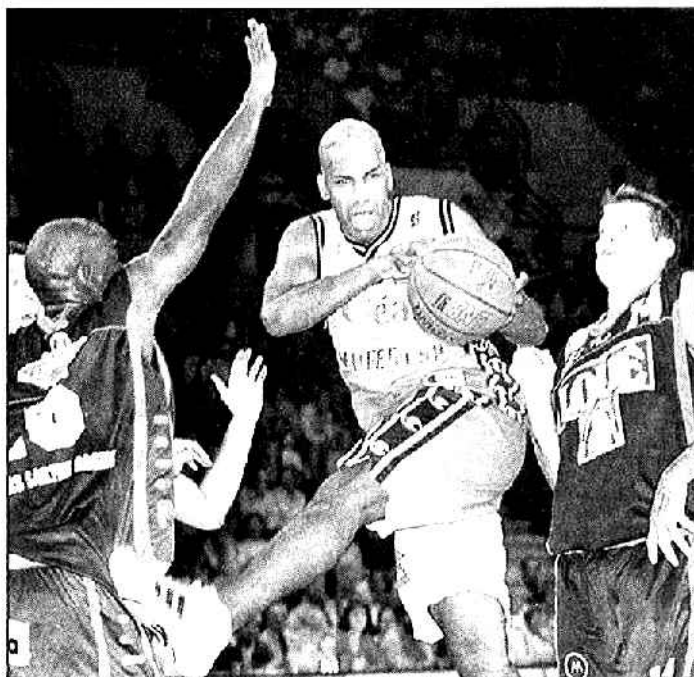
**CB - Chalon repoussé au 6 janvier** : Le match de championnat contre Chalon-sur-Saône, prévu le samedi 5 janvier, a été officiellement repoussé au dimanche 6 janvier à 16h30.

Pro A : le CSP Limoges, en reconstruction, demain soir à Cholet

## Un retour mesuré parmi l'élite

**Limoges, le plus prestigieux des clubs français est en reconstruction après ses frasques budgétaires. Mais, malgré ses difficultés, sportives s'entend, actuelles, il entend bien perturber demain soir des Choletais favoris.**

Après une saison de purgatoire en Pro B, le CSP Limoges, pour son retour en Pro A, effectue un début de championnat conforme à ses ambitions. Le bilan actuel est de 3 succès pour 5 revers, et, 10<sup>e</sup>, ex-aequo avec Paris, Montpellier et Antibes, le CSP est dans son tableau de marche. Le club Champion d'Europe 93, suite aux problèmes financiers qu'il a connus, est en effet dans sa 2<sup>e</sup> année de reconstruction, le passif à rembourser s'élevant encore à 12 millions de francs. « L'objectif, qui est le maintien, est pour le moment respecté (...) Nous sommes lucides, nous savons que nous ne finirons pas dans les quatre premiers », livre Philippe Maucourant, l'assistant-coach limougeaud. « Les gens qui suivent le club depuis toujours sont toujours là, avec une assistance de 3500 spectateurs par match, ce qui est correct. En matière de communication, nous annonçons le maintien, et il faut que les gens se souviennent que le club est passé par une période noire. Nous avons juste gagné une petite bataille, une saison dernière pour sortir du marasme. Il en faudra peut-être trois ou quatre pour afficher



Ahmadou Keita, l'ex-Choletais, a trouvé ses repères au sein du bloc limousin.

d'autres ambitions », ajoute le fidèle de l'homme à tout faire du CSP, l'ancien joueur de CB Didier Dobbels, coach et manager général.

### Milisavljevic, le baromètre

Limoges, à l'image des équipes du ventre mou, fait ainsi preuve d'ir-

régularité. La recherche de la bonne alchimie, illustrée par des changements d'Américains, est donc le principal souci du staff technique limougeaud. « Plusieurs prestations individuelles à la hauteur, pour œuvrer pour le collectif, c'est ce qu'il nous manque », assure Maucourant. Le cas du meneur serbe Branko Milisavljevic, auteur de 28

et 30 points (9 sur 14 aux tirs les deux fois) lors des probants succès du CSP, face à Strasbourg et Gravelines, en est l'exemple. Intenable, sa formation gagne, mais absent, comme samedi dernier à Dijon (9 pts, 5 balles perdues), le CSP s'expose aux risques (-17 en Bourgogne).

Bref, Limoges, qui reste sur 4 revers en 5 matches, n'est pas dans la meilleure des situations. Larry Terry, ailier américain intérimaire, a été d'ailleurs remercié après le déplacement à Dijon, et c'est avec qu'un seul joueur US, le solide intérieur blanc Darren Fenn (meilleur rebondeur du championnat), que l'équipe de Dobbels arrive dans les Mauges. Mais, malgré ces soucis de collectif, les coéquipiers des ex-Choletais Keita et Méthélie (16 pts en moyenne à eux deux) joueront leur carte à fond. « Nous avons souvent gagné cette saison sans être au complet et, même diminuée, l'équipe se déplace à Cholet pour gagner. La clé pour nous sera le mental, car nous allons savoir si nous pouvons tirer l'expérience de nos points négatifs pour gagner ce match », conclut Philippe Maucourant.

Joachim DUTHÉ.

\* CSP Limoges : 4. Milisavljevic (1,88m, You), 5. Hay (1,78m), 8. Roland (1,94m), 9. Dumas (1,93m), 10. Donnard (2,03m), 11. Méthélie (1,96m), 12. Fenn (2,06m, US), 13. Keita (1,92m), 14. Sindjelic (2,03m, You), 15. Nelcha (2,02m).

ProA: Cholet - Limoges, samedi (20h)

## Le temps passe, l'affiche demeure

**Pour la première fois depuis l'accession Choletaise à l'élite nationale, la venue du CSP Limoges à la Meilleraie pourrait se résumer au simple accueil, par le sixième, d'une formation préoccupée par des joutes plus lointaines. En réalité, il n'en est rien. Nostalgie, quand tu nous tiens!**

Déjà un an et demi que la tornade Limougeaude s'est échinée à tout balayer sur son passage! Ultime période de folie ravageuse, d'un club qui signalait lors de cet exercice 99-2000 un formidable triplé, championnat, coupe de France et Korac, surfant sur les ailes d'un groupe magnifié par l'emblématique Yann Bonato.

Dernier baroud pour un CSP définitivement rattrapé par ses excès financiers, qui lui vaudront, entre autres décalasses, une année de purgatoire chez les sociétaires de Pro B. Une épreuve que Didier Dobbels, arrivé de Paris à l'inter saison, en habit tout neuf de sapeur pompiers, fera franchir sans encombre à ses ouailles, pour qu'aujourd'hui Limoges ait de nouveau un futur. «Il y a évidemment des joueurs dans l'équipe qui ne connaissent pas très bien l'histoire de nos visiteurs, raconte Savo Vučević. Mais naturellement, on s'est chargé de les renseigner sur le sujet.»

Ben oui, parce que Limoges, avec ou sans baisse de régime, c'est toujours une référence à quelques bras de fer plutôt acharnés, qui émaillèrent régulièrement les débats entre les deux formations. Avec en toile de fond l'éternelle satisfaction, de l'un ou de l'autre, d'avoir vaincu un de ses «protagonistes préférés»!

Certes, ce n'est que le onzième du classement qui pénétrera ce soir sur le parquet local, nanil de trois suc-



Georges Mesnage

*Tony Stanley a haussé son niveau de jeu ces derniers temps. Il sera encore un élément intéressant du collectif choletais ce soir.*

cès pour déjà cinq échecs, mais s'il y a une chose que le supporter Choletais aura très vite oublié, c'est bien ce genre de statistique. On touche ici à une part d'irrationnel, mais que voulez-vous: souvenirs, souvenirs...

### «On a oublié qu'on était quatrième défense»

«Même si l'équipe actuelle n'a plus rien à voir avec certaines de ses devancières, je reste très méfiant, avoue Vučević. Le CSP sera diminué par le départ de Terry, et on sait bien qu'il n'y a rien de tel que ce genre de problème pour souder et motiver un groupe. Je suis sûr que les Limougeaude n'ont pas dû s'amuser cette semaine, et comme il existe chez eux un bon équilibre intérieur-extérieur, ils peuvent poser des problèmes à n'importe qui. Surtout avec Millsav-

jevic, véritable baromètre de l'ensemble.»

Voilà en effet le genre de garçon dont il conviendra impérativement de contrarier les velléités. C'est que lorsque qu'il est «en jambes», il est d'abord inarrêtable, et vous transforme sa trentaine de points sans sourcilier, mais surtout son équipe en profite pleinement, ainsi qu'il le fut démontré lors des victoires de Limoges sur Strasbourg et Gravelines.

«Ca fonctionne dans les deux sens, à priori, songe Savo Vučević. Il rend meilleur ses coéquipiers quand il brille, ou il a tendance à les faire déjouer lorsqu'il shooté à tort et à travers. Pour nous, en tout cas, la priorité c'est de faire en sorte qu'il ne soit pas bon.» Priorité qui passe par une volonté défensive sérieusement battue en brèche le week-end dernier, quand Cholet encaissa 98 unités à Gravelines, payant cash quelques

fautes d'inattention fort mal venues, par un échec de dix longueurs.

«Au Sportica, on a complètement oublié, par moment, que nous étions la quatrième défense de ProA, fulmine encore Savo Vučević. Quand on encaisse près de 100 points à l'extérieur, il ne faut pas songer gagner.»

Une vérité que l'on peut également appliquer à domicile, sauf à détenir en son sein quelques clones de Michael Jordan ou d'Allen Iverson! Plus prosaïquement, Cholet peut déjà se réjouir du retour de Claude Marquis, et du rythme retrouvé de Doum Lauwers et de David Robinson, des pions essentiels du dispositif local.

Suffisant afin d'accrocher un sixième succès? Pourquoi imaginer scénario plus mal venu?

L.R.

**\* Locations pour le match de ce soir.** Réservations au Smash, ce matin de 10h à 12h. Ouverture du guichet de la salle à 17h15. Tarifs: niveau 1, 120F; niveau 2, 90F; niveau 3, 70F; niveau 4, 50F; jeunes et étudiants, 30F; enfants de 6 à 11 ans, 10F.

Ce soir (20 h) à la Meilleraie

CHOLET		LIMOGES	
4 Wesson (2,00m)	(1,93m)	Millsavjevic 4	
5 Jeanneau (1,85m)	(1,78m)	Hay 5	
7 Bardet (2,00m)	(1,94m)	Roland 8	
8 Kasic (2,00m)	(2,11m)	Vujcic 8	
9 Dorsey (2,00m)	(1,93m)	Dumas 9	
10 Lauwers (1,87m)	(2,03m)	Donnard 10	
11 Stanley (1,92m)	(1,98m)	Méthélie 11	
12 Poperl (2,04m)	(2,08m)	Fenn 12	
13 Kone (2,01m)	(1,92m)	Káita 13	
14 Robinson (2,00m)	(2,03m)	Sindjelic 14	
15 Marquis (2,00m)	(2,02m)	Nelcha 15	
Entr.: S. Vučević		Entr.: D. Dobbels	
Arbitres: MM. Castano et Vauthier			

# Limoges surprend Cholet au pire instant

**Un dernier shoot de Fenn à la dernière seconde a terrassé Cholet Basket hier soir. Le CSP Limoges s'est imposé 82-81.**

Le gong n'a pas sauvé Cholet-Basket. Bien au contraire, au terme d'une partie qu'il eut toutes les peines du monde à maîtriser, le club choletais a été battu alors que le jeune et prometteur Fenn a récupéré son énième rebond, et transformé cette seconde chance au moment même où le buzzer signifiait la fin du match.

La volonté de vaincre, exprimée la plupart du temps par les ex Choletais Méthélie et Keïta, a permis à Limoges de laver l'affront subi à Dijon, huit jours plus tôt. L'équipe choletaise manquait par trop de consistance, tenue en respect défensif par le CSP et incapable de passer son jeu rapide pour l'emporter. L'équipe de Savo Vučević est tombée de haut, concédant son troisième revers à domicile de la saison.

## **La volonté limougeaude**

A en croire Didier Dobbels, ses joueurs avaient été dûment chapitrés au retour de Dijon, et la semaine avait été chaude du côté de Limoges. La leçon a été retenue, et plutôt bien par Méthélie et ses camarades.

L'effet fut immédiat dès les premières minutes, là où le CSP avait pris la fâcheuse habitude d'accumuler depuis le début de la saison un retard considérable. Avec un Keïta virevoltant et prenant la défense choletaise en défaut de vigilance, Limoges s'installa

dans la rencontre à son aise (4-6, 3%).

Les Choletais n'avaient pas encore pris leurs marques en défense sous les panneaux que Fenn étalait sa capacité au rebond, captant nombre de ceux-ci en seconde chance, au nez et à la barbe des intérieurs locaux (8-13, 5%). Ce déficit global au rebond d'une dizaine de prises en première période, CB allait le traîner comme un boulet.

Comme à son habitude, et avec son aisance déconcertante au tir, Dorsey masquait les apparences, relayé par Robinson (23-18, 10%).

## **Le CSP n'abandonne jamais**

Le seul problème venait de l'ardeur avec laquelle les Limougeauds s'impliquaient dans le match. A aucun moment, ils n'allaient abandonner leur exigeante défense individuelle. CB était incapable de se dégager, et a fortiori, dominé au rebond, de lancer du jeu rapide où il se sent à l'aise. Jusque-là, invisible, Milisavljevic connaissait un passage royal, contre-attaque puis panier primé et panier placé qui glaçait les Choletais (32-36, 18%). Cholet-Basket n'avait donc aucune marge de sécurité à domicile, 37-38 (20%).

Secoués, les Choletais connurent pourtant un passage convaincant. De la 23<sup>e</sup> à la 26<sup>e</sup> minute, ils parvinrent enfin à s'envoler sur les ailes d'un Krasic passant un 3/3 aux tirs primés. Ce fut un 12-0 que signa CB, pour douze points d'avance (56-44, 26%). Les delfs du succès semblaient avoir trouvé la poche choletaise. Il fallut déchanter. Le CSP animé par son trio de français expérimentés, Du-



Photos Etienne Lizambard

*Darren Fenn, ici à la lutte avec Dimitri Lauwers, a douché les espérances choletaises à la dernière seconde*

mas-Keïta-Méthélie, refit son retard en deux temps-trois mouvements (71-70, 36%). Plus que tout autre, Jean-Philippe Méthélie s'acharnait à mettre CB en difficulté, et Sindjelic qui était passé inaperçu jusque-là ajusta ce qu'il fallait pour égaliser, 74-74, à moins d'une minute du terme !

Méthélie, obtenant panier plus lancer-franc, entretenait

la flamme (79-80), que Dorsey ne parvient pas à éteindre (81-80). Le match semblait bouclé petitement quand Keïta tenta une folle pénétration, contrée. Las, le ballon revenait dans les mains de Fenn qui illico remit dans le filet choletais son seul panier du dernier quart-temps. Seulement celui-ci valait l'or de la victoire pour le CSP Limoges.

**Pierre-Maurice Barbaud**

# Nostalgie, quand tu nous tiens !

Pour la première fois depuis l'accession choletaise à l'Élite, la venue du CSP Limoges à la Meilleraie pourrait se résumer au simple accueil par le sixième d'une formation préoccupée par des joutes plus lointaines. En réalité il n'en est rien. Nostalgie, quand tu nous tiens !

Cholet - Limoges,  
ce soir à 20 h

**D**ÉJÀ un an et demi que la tornade limougeaude s'est échinée à tout balayer sur son passage ! Ultime période de folie ravageuse d'un club qui signait lors de cet exercice 1999-2000 un formidable triplé : championnat - coupe de France - Korac, surfant sur les ailes d'un groupe magnifié par l'emblématique Yann Bonato. Dernier baroud pour un CSP définitivement rattrapé par ses excès financiers, qui lui vaudront, entre autres délicatesses, une année de purgatoire chez les sociétaires de pro B. Une épreuve que Didier Dobbels, arrivé de Paris à l'intersaison en habits tout neufs



Tony Dorsey est en forme

(Photo « NR » Maryline Chaire).

de saupour-pompier, fera franchir sans encombre à ses ouailles pour qu'aujourd'hui Limoges ait de nouveau un futur.

« Il y a évidemment des joueurs dans l'équipe qui ne connaissent pas très bien l'histoire de nos visiteurs, ra-

conte Savo Vučević. Mais naturellement on s'est chargé de les renseigner sur le sujet. »

Ben oui, parce que Limoges avec ses baisses de régime, c'est toujours une référence à quelques bras de fer plutôt acharnés qui émailleront rég-

lièrement les débats entre les deux formations. Avec en toile de fond, l'éternelle satisfaction de l'un ou de l'autre d'avoir vaincu un de ses « protagonistes préférés ». Certes, ce n'est que le onzième du classement qui pénétrera ce soir sur le parquet local, nanti de trois succès pour déjà cinq échecs, mais s'il y a une chose que le supporter choletais aura très vite oublié, c'est bien ce genre de statistique. On touche ici à une part d'irrationnel mais que voulez-vous, souvenirs, souvenirs...

## Milisavljevic le baromètre

« Même si l'équipe actuelle n'a plus rien à voir avec certains de ses devancières, je reste très méfiant, avoue Vučević. Le CSP sera diminué par le départ de Terry et on sait bien qu'il n'y a rien de tel que ce genre de problème pour souder et motiver un groupe. Je suis sûr que les Limougeaude n'ont pas dû s'amuser cette semaine et comme il existe chez eux un bon équilibre intérieur-extérieur, ils peuvent poser des problèmes à n'importe qui. Surtout avec Milisavljevic, véritable baromètre de l'ensemble. »

Voilà en effet le genre de garçon dont il conviendra impérativement de contrarier les velléités, c'est que lorsqu'il est « en jambes » il est d'abord inarrêtable et vous transforme sa trentaine de points sans sourciller, mais surtout son équipe en profite pleinement ainsi qu'il le fut démontré lors des victoires de Limoges sur Strasbourg et Gravelines.

« Ça fonctionne dans les

deux sens, à priori, songe Savo Vučević. Il rend meilleure son équipe quand il brille, ou il a tendance à les faire déjouer lorsqu'il shoot à tort et à travers. Pour nous, en tout cas, la priorité c'est de faire en sorte qu'il ne soit pas bon. » Priorité qui passe par une volonté défensive sérieusement battue en brèche le week-end dernier quand Cholet encaissa 98 unités à Gravelines, payant cash quelques fautes d'inattention fort mal venues par un échec de dix longueurs.

« Au Sportica, on a complètement oublié, par moment, que nous étions la quatrième défense de pro A, fulmine encore Savo Vučević. Quand on encaisse près de 100 points à l'extérieur, il ne faut pas songer à gagner. »

Une vérité que l'on peut également appliquer à domicile sauf à avoir en son sein quelques clones de Mickaël Jordan ou Allen Iverson ! Plus prosaïquement, Cholet peut déjà se réjouir du retour de Claude Marquis et du rythme retrouvé de Dimitri Lawers et de David Robinson, des pions essentiels du dispositif local.

Suffisant peut-être pour accrocher un sixième succès. Pourquoi imaginer scénario plus mal venu ?

## Les équipes

**Cholet** : 4. Wesson, 6. Jeanneau, 7. Bardot, 8. Krasic, 9. Dorsey, 10. Lawers, 11. Stanley, 12. Rippert, 14. Robinson, 15. Marquis.

**Limoges** : 4. Milisavljevic, 5. Hay, 8. Roland, 9. Dumas, 10. Donnard, 11. Methelle, 12. Fenn, 13. Keita, 14. Sindjelic, 15. Nelcha.

Photo CO



## Le CSP Limoges terrasse Cholet sur le fil

Un ultime panier, inscrit par Fenn sur le coup de trompe final, a offert une précieuse victoire au CSP Limoges, hier soir à la Meilleraie, (82-81). Avant ce coup de dé fatal, les Choletais avaient pourtant eu l'occasion de se mettre à l'abri...

## Les Choletais s'offrent une partie de poker perdante

**Pour n'avoir pas su contrôler un match qui lui semblait pourtant promis, Cholet Basket a dû se résoudre à disputer en fin de match une partie de poker dont l'issue aléatoire lui a été fatale.**

La Meilleraie sourit décidément à Ahmadou Keita ! Deux ans après avoir offert

un succès à Strasbourg dans les ultimes instants (83-82), le Limougeaud avait hier toutes les cartes en main pour rééditer l'exploit. Mais c'est finalement à l'Américain Darren Fenn que revint l'honneur de reprendre le tir manqué de son partenaire et de conclure victorieusement une rencontre dont la maîtrise semblait jusque-là choletaise.

**Un cruel manque de lucidité**  
« Ce soir, nous avons eu des

hauts et des bas. C'est normal, l'équipe est jeune ». Le discours de Tony Dorsey souligne une fois de plus l'inconstance trop fréquente dont la formation choletaise semble avoir bien du mal à se débarrasser. « Nous n'avons pas le droit de célébrer la victoire avant la sonnerie. L'équipe n'a pas été assez lucide. Et nous perdons ».

En effet, alors que Cholet menait de cinq longueurs à deux minutes de la fin (75-70, 38<sup>e</sup>), les joueurs de Savo Vucevic contrôlaient le tempo mais ne parvenaient pas à contenir le retour des Limougeauds bien plus mordants aux rebonds. Plus que cette fin de match mal négociée, les Choletais peuvent surtout regretter de ne pas avoir fait la différence plus tôt, comme par exemple dans le troisième quart-temps, après qu'Ivan Krasic, soudain en feu (trois tirs primés de suite), a donné douze points d'avance aux siens (56-44, 26<sup>e</sup>).

« Le match ne doit pas se jouer à la dernière seconde, mais nous avons joué avec le feu, témoigne d'ailleurs le capitaine Aymeric Jeanneau. Nous ne sommes pas assez lucides. Quand on se sent euphorique, on veut le rester alors qu'il vaudrait mieux contrôler notre avantage ».

**Le CSP gagne en équipe**  
Au-delà de ce final indécis de

la rencontre, les Limougeauds préféreraient pour leur part retenir leur prestation d'équipe. Souvent malmenés mais jamais lâchés, les joueurs de Didier Dobbels se sont pleinement rassurés après la claque reçue à Dijon (90-73). « Cette fois, nous pouvons nous regarder dans la glace. Ce résultat récompense les joueurs pour le travail qu'ils ont effectué cette semaine », note l'entraîneur du CSP. « Nous avons montré que nous savons aussi jouer en équipe », poursuit Mickaël Hay, qui retrouvera le chemin des parquets la semaine prochaine. Soudé en apparence, le CSP semble toutefois toujours miné de l'intérieur. « Leur entente sur le terrain n'était vraiment pas très bonne, explique Doum Lauwers. C'est vraiment dommage que nous n'en ayons pas profité... Ils n'arrêtaient pas de s'engueuler ! » Ces chamailleries n'ont toutefois pas empêché les Limougeauds de développer leur jeu, et Fenn de prendre le rebond offensif gagnant. « Sur cette dernière action, ce n'est pas la faute des grands, c'est la faute de l'équipe toute entière », conclut Aymeric Jeanneau, qui comme ses partenaires a quitté la Meilleraie avec des regrets plein la tête.

T.B.



Jean-Philippe Méthélie a usé de son expérience pour relancer le CSP dans les derniers instants de la partie

## Savo Vucevic : « Nous avons été particulièrement naïfs »

**Savo Vucevic (entraîneur de Cholet-Basket)** « Il n'existe pas de pire dénouement que ce final ! Ils sont venus chercher à Cholet le succès qu'ils ont mérité, et qu'ils auraient aimé prendre la semaine précédente. Nous avons joué bien trop sur de courtes séquences, laissant au passage trop de rebonds filer dans leurs mains. Nous avons été particulièrement naïfs face à des joueurs expérimentés. Malgré des rappels à la vigilance dans la semaine, mes joueurs ont cru que cette équipe, qui présentait un seul joueur américain, serait facilement à leur portée. Nous savons pourtant que nous ne pouvons pas nous contenter de jouer par séquence, mais qu'il nous faut être impliqués du début à la fin d'un match. Sans collectif solide, on est vulnérable, et quand on perd ainsi, on ne peut prétendre avoir de grosses ambitions ».

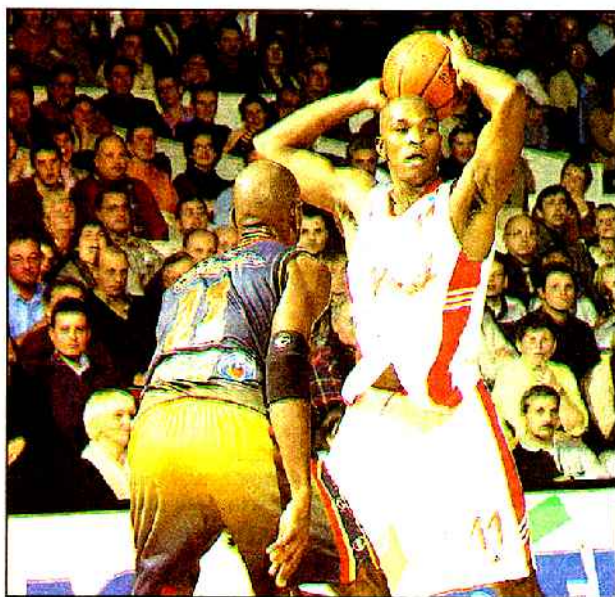
**Didier Dobbels (entraîneur de Limoges)** « Ce succès fait du bien, vu nos objectifs. Ce match c'est le jour et la nuit par rap-

port à celui que nous avons livré à Dijon. On a failli gâcher le dernier ballon, mais la chance est avec nous sur ce rebond offensif. Je ne pensais vraiment pas venir gagner ici, et c'est parfait. Je souhaitais que nous gagnions 2 des 4 matches que nous avons en décembre.

L'équipe a voulu montrer la valeur de son basket qui jusqu'ici n'a pas été stable, surtout à l'extérieur. Le travail effectué cette semaine, au plan tactique et mental, a été récompensé ».

**Dimitri Lauwers (Cholet Basket)** : « C'est vraiment dommage, nous aurions pu éviter ce shoot à la dernière seconde en jouant tout le temps le basket qui nous avait permis de nous propulser devant. Personnellement, j'essaie de me trouver sur le terrain, mais je manque de confiance ».

**Aymeric Jeanneau (Cholet Basket)** : « Comme à Gravelines, nous devons gagner ce match. Il ne se joue pas à la dernière seconde, mais avant quand nous étions devant



Généreux en défense, Tony Stanley s'est montré fébrile en attaque

Après, cela s'est joué sur un coup de poker ».

**Jean-Philippe Méthélie (CSP Limoges)** : « Ce n'est pas un hold-up. Même si nous avons

souffert, nous sommes parvenus à jouer en équipe jusqu'au bout. Ce succès est bon pour la suite du championnat. Il nous regonfle surtout le moral ».

Au lendemain de la cruelle défaite de CB contre le CSP Limoges (81-82), Savo Vucevic entend mettre un terme au manque de rigueur défensive qui fait actuellement défaut à ses joueurs

# Cholet-Basket est sorti des clous

La défaite choletaise subie samedi soir contre le CSP Limoges (81-82) illustre clairement le problème actuel de la formation de Savo Vucevic. Peu à l'aise en jeu intérieur, Cholet-Basket devient vite une proie facile au moindre relâchement de son attention en défense.

Face à des Limougeaards bien plus pénétrés des enjeux de la rencontre, Aymeric Jeanneau et ses camarades ont cependant eu longuement le match en mains, jusqu'à compter douze points d'avance aux trois quarts du match, et encore cinq à moins de trois minutes de la fin. Par manque de constance, CB s'est exposé à voir son sort se jouer sur un incroyable coup de dé final, un panier chanceux de Darren Fenn au tout dernier instant.

## Le fragile puzzle de Cholet-Basket

« On sait qu'on n'a pas d'internationaux dans notre équipe, pas de second Américain, mais on va essayer de développer quelque chose ensemble ; en étant collectif en défense comme en attaque. L'équipe réussira ensemble ou je perdrai tout seul ! », a lancé Didier Dobbels après que son équipe a rendu la monnaie de sa pièce à CB qui avait battu le CSP chez lui, il y a deux ans. « Ensemble », ce cri de mobilisation d'avant match, qu'on a entendu résonner il y a quelques années à

la Meilleraie, devrait être plus que jamais à l'ordre du jour. Les Choletais ne peuvent se reposer non plus sur le seul talent d'un joueur isolé, sortant de sa boîte par intermittence. Surpris par la détermination de Méthélie (15 points en seconde période) et ses camarades, les Choletais se sont laissés endormir collectivement, une fois que le CSP apparut distancé au score (56-44, 27<sup>e</sup>). Erreur monumentale dans laquelle Limoges s'engouffra avec l'énergie farouche d'un Keïta ou d'un Dumas. Comme le jeune Fenn dominait au rebond, pas maladroit à capter les quinze ballons égarés par les Choletais au-dessus de leur cercle, et à les remettre dans le filet, le CSP se remit d'aplomb. « Si on perd une quinzaine de rebonds défensifs alors que nous n'avons aucune dissuasion à l'approche de notre panier, notre jeu est réduit à néant. » Pour l'entraîneur choletais, CB ne peut supporter la moindre carence de l'un des siens dans un match. Le puzzle est fragile. Si un pion manque à l'appel, tout peut s'effondrer.

## Redoubler de vigilance et de pugnacité

L'échec est cruel car Cholet-Basket a rarement cédé le commandement au CSP, passées les sept minutes initiales (14-18). Seulement, il ne peut se permettre aussi de voir un Stanley rendre copie blanche en première période, un Robinson et un Jeanneau en faire de même en seconde, et globalement l'équipe offrir autant de secondes chances à l'adversaire.



Les Choletais ne peuvent pas se reposer sur le seul talent de Tony Dorsey

« Compenser notre faiblesse intérieure par surcroît de défense collective est extrêmement exigeant. Limoges, en attaquant souvent la raquette, a appuyé où cela nous fait mal. Au fur et à mesure que le temps passe, les équipes se connaissent, et savent où est le défaut de notre cuirasse. On nous dit une équipe jeune, mais une équipe jeune doit être beaucoup plus saignante en défense qu'elle ne l'a

été contre Limoges. Nous devons être plus rigoureux. » L'entraîneur choletais, sans autre solution immédiate, espère que les deux matches à l'extérieur à venir (à Strasbourg puis à Hyères-Toulon) seront l'occasion pour Cholet-Basket de réagir, pour ne pas dire rebondir.

Pierre-Maurice Barbaud

## ECHOS

### En janvier, CB reçoit le dimanche

Cholet a disputé samedi son dernier match de l'année à la Meilleraie. En janvier, pour ses deux prochains matches à domicile, CB accueillera Chalonsur-Saône le dimanche 6 janvier à 16 h 30, puis Pau-Orthez, le dimanche 20 janvier à 16 h 30.

### Nancy irrésistible en déplacement



Les Nancéens enchaînent les succès en déplacement

Cinq matches, cinq succès à l'extérieur (Strasbourg, Montpellier, Limoges, Hyères-Toulon et le Mans) ! Avec une adresse à 61,9 %, les Nancéens ne pouvaient pas perdre leur premier match à l'extérieur samedi à Antarès. Après une entame de feu (31-20, 10'), Fabien Dubos, Stevin Smith (les deux meilleurs marqueurs de la journée avec 26 pts) et leurs camarades ont su résister aux assauts manceaux.

### Pau remet les pendules à l'heure

La défaite des Béarnais la semaine dernière à l'ASVEL (89-81) n'était qu'un simple accident. Les hommes de Claude Bergeaud ont bien remis les pendules à l'heure hier. Montpellier, malgré beaucoup de volonté, ne disposait pas de moyens suffisants pour faire douter l'armada paloise.

## Pau-Orthez reprend les commandes

### PARIS BR : 80 BOURG EN BRESSE : 57

Mi-temps : 43-26 (27-11), 16-17, 19-13, 18-16. Arbitres : MM. Bichon et Aniphon. Spectateurs : 2 000 environ. Paris BR : 30/61 aux tirs (dont 8/14 à 3 pts), 12 LF/21. N. Kembe éliminé Diarra (16 pts), Larranaga (12), Rupert (11), Kraljic (9), Miller (9), Riddick (8), N. Kembe (8), Micoud (4), Lesmond (3). Bourg-en-Bresse : 24/63 aux tirs (dont 1/7 à 3 pts), 8 LF/14. Castle (16 pts), Bryson (12), Lafargue (9), Hayes (8), Sy (4), Toya (4), Beyina (4).

### ANTIBES : 66 VILLEURBANNE : 86

Mi-temps : 29-40 (12-22), 17-18, 10-25, 27-21. Arbitres : MM. Maestre et Guedin. Spectateurs : 2 400. Antibes : 21/64 aux tirs (dont 9/19 à 3 pts), 15 LF/19. Lear (19 pts), Molinari (16), Doubal (4), Barbitch (3), Gainey (14), Dacevic (2), Traore (8). Villeurbanne : 36/61 aux tirs (dont 7/15 à 3 pts), 7 LF/10. Radulovic (15 pts), A. Sy (2), Vujcic (10), Bonato (14), Petrov (5), Hill (9), Nees (10), Frigout (11), Celestand (10).

### CHALON-SAÔNE : 80 STRASBOURG : 54

Mi-temps : 39-29 (25-18), 14-17, 22-9, 19-16. Spectateurs : 4 000. Arbitres : MM. Radonjic et Greva. Chalonsur-Saône : 30/57 aux tirs (dont 7/21 à 3 pts), 13 LF/16. Pluvy (5 pts), S. Jackson (8), Terry (22), Howard (15), Giffa (11), Laure (10), Guylas (9). Strasbourg : 17/57 aux tirs (dont 5/15 à 3 pts), 15 LF/19. Forte (10 pts), D. Cautier (2), K. David

(13), H. Occansey (10), Coqueran (7), Reid (9), Gagneur (3).

### HYÈRES-TOULON : 74 GRAVELINES : 80

Mi-temps : 35-42 (17-27), 18-15, 23-15, 16-23. Arbitres : M. Dorton et Mlle Julien. Spectateurs : 1 400 environ. Hyères-Toulon : 24/64 aux tirs (dont 5/19 à 3 pts), 21 LF/34. Cugno éliminé Gillespie (21 pts), F. Miller (15), Couduouant (10), Hoard (8), Niviere (7), Tney (7), Gerace (3), Legname (3). Gravelines : 24/55 aux tirs (dont 5/24 à 3 pts), 27 LF/32. Perica éliminé Strong (15 pts), Brown (13), Perica (10), Ovie (10), Georget (10), Bouziane (9), Kunk (4), C. Miller (4), Bourgain (3), Schoemakers (2).

### CHOLET : 81 LIMOGES : 82

Mi-temps : 37-38 (23-18), 14-20, 25-17, 19-27. Arbitres : MM. Costano et Vauthier. Spectateurs : 5 000. Cholet : Wesson (14 pts), Jeanneau (2), Bardet (3), Krasic (17), Dorsey (24), Lauwers (8), Stanley (9), Robinson (4). Limoges : Milisavljevic (15 pts), Dumas (14), Méthélie (14), Fenn (12), Keïta (7), Sindjelic (9), Nelcha (11).

### LE MANS : 84 NANCY : 98

Mi-temps : 40-49 (20-31), 20-18, 21-28, 23-21. Arbitres : MM. Danielou et Condoranne. Spectateurs : 4 400. Le Mans : 31/65 aux tirs (dont 11/30 à 3 pts), 11 LF/14. Ascenc (9 pts), F. Meriguet (10), Dragsic (10), J.D. Jackson (22), Scholten (12), C. King (21). Nancy : 39/63 aux tirs (dont 10/23 à 3 pts), 10 LF/19. Boskovic (1 pt), Land (19), S. Smith (26),

Julian (8), Dubos (26), Masingue (14), Zivanovic (4).

### LE HAVRE : 61 DIJON : 77

Mi-temps : 35-31 (12-20), 19-15, 13-19, 17-23. Arbitres : MM. Victor et Suplot. Spectateurs : 2 500. Le Havre : 20/52 aux tirs (dont 4/17 à 3 pts), 17 LF/20. Antunez (6 pts), Lorentz (5), Victor (9), Doreau (8), Tchiloemba (11), Fernandez (13), Walls (4), Lovric (5). Dijon : 32/70 aux tirs (dont 3/14 à 3 pts), 10 LF/16. P. Morlande (8 pts), Hamm (4), Hyzy (10), Bernard (16), Monnet (13), Owens (18), Karsher (8).

### PAU-ORTHEZ : 97 MONTPELLIER : 83

Mi-temps : 45-35 (24-15, 21-20, 30-32, 22-16). Arbitres : MM. Gasperin et Laplace. Spectateurs : 3 800.

Pau-Orthez : 35/71 aux tirs (dont 11/31 à 3 pts), 16 LF/20. Esteller éliminé Fauthoux (8), Lukovski (15), M. Piétrus (7), Esteller (16), D. Gadou (6), F. Piétrus (1), Diaw-Riffod (8), Milling (6), Selliers (22), Lewis (6), Drozdov (2). Montpellier : 33/63 aux tirs (dont 7/13 à 3 pts), 10 LF/22. Jullians (12), Scott (31), Nebot (11), Kessely (15), Radovanovic (8), Bonneau (8).

### 10<sup>e</sup> journée

Vendredi 14 décembre : Gravelines - Chalonsur-Saône (20 h 00) Samedi 15 : Montpellier - Le Mans ; Limoges - Hyères-Toulon ; Bourg-en-Bresse - Antibes ; Dijon - Paris BR ; Villeurbanne - Le Havre ; Strasbourg - Chotel (20 h 00) Dimanche 16 : Nancy - Pau-Orthez (17 h 30)

### CLASSEMENT

	Pts	J	G	P	Pp	Pc
1 - Pau-Orthez	17	9	8	1	750	673
2 - Gravelines	16	9	7	2	786	751
3 - Nancy	16	9	7	2	792	723
4 - Villeurbanne	16	9	7	2	766	672
5 - Chalonsur-Saône	16	9	7	2	650	593
6 - Dijon	14	9	5	4	713	689
7 - Le Mans SB	14	9	5	4	774	746
8 - Cholet Basket	14	9	5	4	733	719
9 - Limoges	13	9	4	5	705	746
10 - Paris BR	13	9	4	5	707	685
11 - Strasbourg	13	9	4	5	724	733
12 - Montpellier	12	9	3	6	685	723
13 - Antibes	12	9	3	6	670	719
14 - Hyères-Toul.	11	9	2	7	710	786
15 - Le Havre	10	9	1	8	633	728
16 - Bourg-en-Br.	9	9	0	9	649	761



Cholet battu par le promu limougeaud (81-82)

## Le revenant vous salue bien !

**Impeccables sur certaines séquences, franchement brouillons sur d'autres, les Choletais ont manqué de constance pour creuser durablement l'écart avec une formation limougeaude sans génie mais valeureuse. Un rebond offensif de Fenn sur la sirène a ainsi crucifié l'équipe des Mauges, qui enregistre là son troisième revers à la Meilleraie et offre au CSP son unique succès hors de ses bases.**

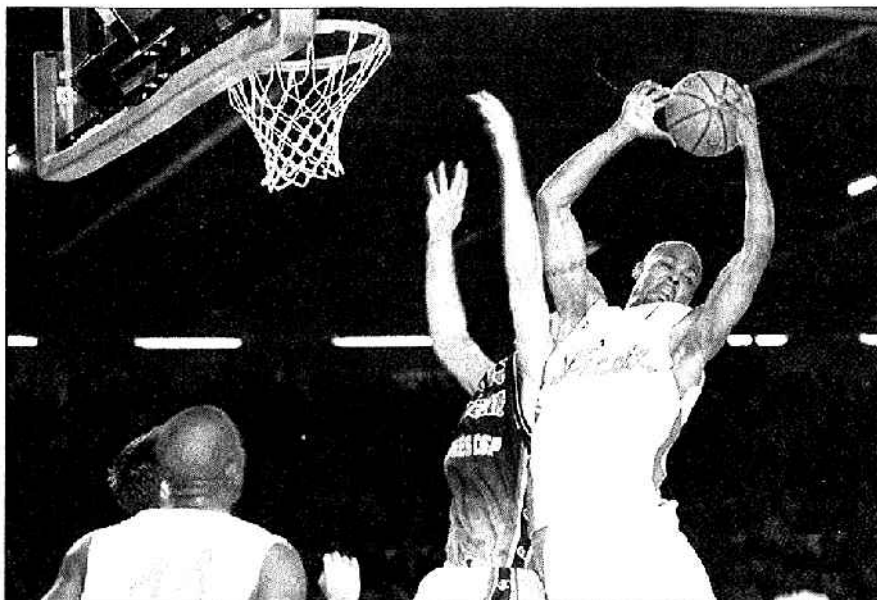
La Meilleraie s'est vidée dans un silence de cathédrale. L'affiche avait pourtant attiré les foules mais, comme leur équipe, les 5 000 supporters choletais ont été cueillis à froid. A peine sortis du purgatoire de la Pro B, ces diables de Limougeaude, pourtant privés de leur Américain Terry parti pour Chalon, ont donc su porter l'estocade via un Fenn décidément très inspiré dans son rôle de joueur de l'ombre.

Pour autant, le scénario de la rencontre n'a pas souvent auguré d'une pareille fin en queue de poisson pour la formation des Mauges. Au contraire même : en passant un 9-0 à cheval sur le premier et le second quart-temps puis un cinglant 17-2 dès le retour des vestiaires, Dorsey (encore et toujours impeccable) et ses partenaires ont semblé prendre un ascendant définitif. Pris sous le feu choletais, via les artilleurs en chefs du moment, Krasic à 3 points (3 sur 3 en moins de 2 minutes) et Wesson sous le cercle, Limoges a même compté jusqu'à 12 longueurs de retard à l'approche du dernier acte (56-44, 27'). Ce fut en réalité le seul écart probant d'une rencontre le plus souvent terne, presque soporifique, jusqu'à l'emballage final.

### Le rebond choletais en appel

L'équipe de Savo Vucevic est intrinsèquement un cran au-dessus

*Tony Dorsey s'est encore montré très à son avantage, ce qui n'a pas empêché Darren Fenn de crucifier Cholet à l'ultime seconde.*



Georges Meunier

de son homologue limousine. Nul doute sur la question. Il demeure qu'elle a balbutié son basket samedi soir. Le moment fut mal choisi face à des Limougeaude rentrés bredouilles de Dijon et désireux de glaner un premier succès hors de leurs bases avant Noël, histoire d'associer la pérennité du groupe en élite.

Secteur plus particulièrement montré du doigt dans la prestation choletaise : le rebond défensif où de trop nombreuses absences ont conduit à cette cruelle désillusion, alors même que Cholet doit maintenant s'atteler à deux déplacements consécutifs, Strasbourg puis Hyères-Toulon, et ne rejouera donc plus à la Meilleraie avant l'année prochaine. « Rien qu'en première mi-temps, on perd une dizaine de rebonds », constata, désolé, le technicien choletais. Plus généralement, la défense des Mauges tout entière est directement concernée par cette « très grosse déception. »

Faute d'avoir hermétiquement

verrouillé sa raquette, Cholet a multiplié les cadeaux à l'endroit des ses vis-à-vis. Limoges a ainsi bénéficié d'une nombre presque incalculable de paniers faciles, doublés d'une ribambolle de secondes chances face à cet ersatz de rebond choletais. « En fait, nous les avons mis en confiance nous-mêmes. Ils ont su en profiter au maximum », confia Savo Vucevic.

En confiance, les Limougeaude le furent rapidement. Ce sont eux qui rentrèrent le mieux dans la rencontre (8-13, 6'), sans même l'apport du fantasque Milisavljevic, absent du cinq majeur.

Sur un plan strictement comptable, c'est sans doute dans ces premières minutes que l'équipe des Mauges a laissé filer la victoire, la faute à une adresse franchement défailante. A la pause (37-38) les quatre lancers ratés (6 réussis sur 10) et ce calamiteux 1 sur 7 à 3 points (Bardet transformant son

unique tentative) plombaient déjà les ambitions de Jeanneau et compagnie. Ce n'était pas encore flagrant mais allait le devenir en passant au révélateur de l'envie limougeaude.

Car si la rencontre s'est effectivement jouée sur un coup de dés, comme le reconnurent les deux entraîneurs, la balance a penché du côté de l'équipe la plus mobilisée. La détermination de Méthélie et de Kéita, les deux anciens Choletais, n'avait d'égal que l'incidieux relâchement de CB dans ce dernier quart-temps. Les douze unités d'avance évaporées sous les coups de boutoir de l'un et les pénétrations de l'autre (77-77, 39'), la rencontre ne pouvait plus se jouer que sur un coup du sort. Ce fut la providentielle présence de Fenn au rebond offensif après une tentative désespérée de Kéita. Tout un symbole.

Christophe MAZOYER.

# Sous les panneaux de la LNB

## POINTS

### Journée

31 pt : James Scott (Montpellier)

26 pt : Dubos et S. Smith (Nancy)

24 pt : Dorsey (*Cholet Basket*)

22 pt : JD Jackson (Le Mans),  
Sellers (Pau-Orthez), Terry (Chalon)

21 pt : Gillepsie (Hyères-Toulon),  
King (Le Mans)

### Général

21,8 pt : Dorsey (*Cholet Basket*)

20,4 pt : Brown (Gravelines),  
J. Scott (Montpellier)

19,0 pt : Strong (Gravelines)

18,8 pt : S. Smith (Nancy),  
J. Scott (Montpellier)

18,4 pt : Gillepsie (Hyères-Toulon)

17,8 pt : Bryson (Bourg en Bresse)

17,7 pt : King (Le Mans)

17,5 pt : Owens (Dijon)

*Les Choletais* : Tony Dorsey  
21,8 points/match ; Wesson  
13,5 ; Lauwers 13,2 ; Krasic 12,6  
; Stanley 12,5 ; Robinson 5,3 ;  
Bardet 3,6 ; Rippert 3,5 ; Jean-  
neau 2,4 ; Gélabale 0,8.

## REBONDS

### Journée

15 rbd : Bryson (Bourg-en-Bresse)

13 rbd : F. Miller (Hyères-Toulon)

11 rbd : Lear (Antibes), Riddick  
(Paris BR)

10 rbd : Fenn (Limoges), Hoard  
(Hyères-Toulon)

10 rbd : Fenn (Limoges), Hoard  
(Hyères-Toulon)

### Général

10,3 rbd : T. Brown (Montpellier)

10,2 rbd : Riddick (Paris BR)

10,1 rbd : Fenn (Limoges)

8,9 rbd : Julian (Nancy)

8,4 rbd : F. Miller (Hyères-Toulon)

7,7 rbd : Dorsey (*Cholet Basket*),  
Sellers (Pau-Orthez)

*Les Choletais* : Dorsey 7,7 re-  
bonds/match ; Wesson 7,4 ;  
Stanley 4,9 ; Krasic 2,7 ; Jean-  
neau et Robinson 2,3 ; Lauwers  
2,2 ; Rippert 1,2 ; Bardet 0,7 ;  
Gélabale 0,6.

## PASSES

### Journée

10 ass : Celestand (Villeurban-  
ne), S. Smith (Nancy)

8 ass : Giffa (Chalon), Land (Nan-  
cy)

7 ass : Cérase (Hyères-Toulon),  
M. Brown (Gravelines)

6 ass : Hamm (Dijon), Lukovski  
(Pau-Orthez), Pétrou (Villeurban-  
ne), Radanovic (Montpellier)

### Général

7,2 ass : M. Brown (Gravelines)

6,7 ass : Stevin Smith (Nancy)

6,5 ass : Celestand (Villeurban-  
ne)

6,0 ass : Rogers (Le Mans SB)

5,3 ass : Jennings (Strasbourg)

*Les Choletais* : Jeanneau 4,7  
passes décisives/match ; Dorsey  
3,3 ; Lauwers 3,2 ; Stanley 2,5 ;  
Krasic 1,2 ; Wesson 1 ; Bardet et  
Robinson 0,7 ; Rippert 0,3.

## ATTAQUES

88 pt : Nancy

87,3 pt : Gravelines

86 pt : Le Mans SB

85,1 pt : AS Villeurbanne

83,3 pt : Pau-Orthez

81,4 pt : Cholet-Basket

80,4 pt : Strasbourg

79,2 pt : JDA Dijon

78,9 pt : Hyères-Toulon

78,6 pt : Paris BR

78,3 pt : CSP Limoges

76,1 pt : Montpellier

74,4 pt : Antibes

72,2 pt : Chalon

72,1 pt : Bourg en Bresse

70,3 pt : Le Havre

## DEFENSES

65,9 pt : Chalon/Saône

74,7 pt : Lyon-Ville

74,8 pt : Pau-Orthez

76,1 pt : Paris BR

76,6 pt : Dijon

79,9 pt : Antibes, Cholet-Basket

80,3 pt : Montpellier, Nancy

80,9 pt : Le Havre

81,4 pt : Strasbourg

82,9 pt : Le Mans, CSP Limoges

83,4 pt : Gravelines

84,6 pt : Bourg en Bresse

87,3 pt : Hyères-Toulon

## HUMEUR

### Stats... ne fait rien !

Défaillantes samedi soir, les statistiques du match CB - Limoges sont parvenues à la LNB lundi et les médias régionaux les attendent toujours. Plutôt longuet le délai de transmission ! Une lecture vidéo du match dès samedi soir aurait suffi à régler le problème. A la Meilleraie samedi, le responsable de l'équipe de stats de Cholet Basket était en panne d'ordinateur et... d'initiative.

G.T

# Pro A : le SLUC Nancy, taille patron

En humiliant Le Mans Sartho Basket, samedi à Antarès, le SLUC Nancy s'affiche comme l'un des challengers de Pau-Orthez. Et le choc entre Lorrains et Béarnais, dimanche prochain, s'annonce passionnant.

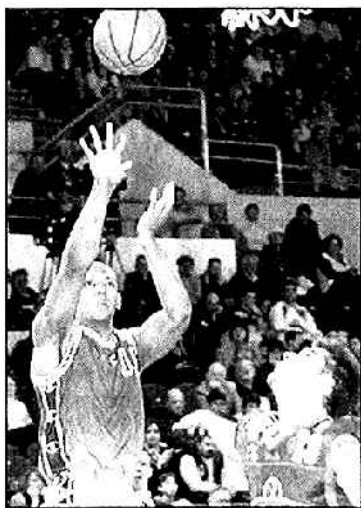
De nombreuses équipes se déplaçant ont bien voyagé lors de cette neuvième journée de pro A. On savait que Dijon ne risquait pas grand chose au Havre et les Bourguignons ont assumé avec un certain brio leur rôle de favoris.

D'avantage de difficultés pour Gravelines à Hyères-Toulon. Jusqu'au bout, les Varois contestèrent la suprématie des Nordistes. Après un début de match relativement équilibré, le géant néerlandais Shoenmakers (2,20 m) permettait à Gravelines de creuser l'écart (35-37 à la 15'). Mais le HTV inversait par la suite la tendance et reprenait l'avantage à l'issue du troisième quart-temps (58-57). Vexés par le culot de leurs adversaires, les hommes de Jean-Luc Monschau réagissaient cependant et arrachaient la victoire dans les deux dernières minutes.

## Une seconde de trop pour Cholet

Moins de soucis pour Villeurbanne à Antibes où les banlieusards lyonnais ont malmené une formation antiboise diminuée par l'absence de Stéphane Ostrowski (hernie discale). L'Asvel s'envoiait d'entrée, résistait au retour des Azuréens orchestré par Gainey et Lear puis plaçait une nouvelle et décisive accélération.

Plus surprenante a été la victoire de Limoges à Cholet. Malgré un Dorsey toujours aussi per-



Maxime Zianveni et les Nancéiens ont frappé un grand coup en s'imposant dans la salle du MSB.

cutant, les joueurs des Mauges étaient d'entrée bousculés par des Limougeauds bien plus adroits. Cholet repassait bien en tête à l'amorce du deuxième quart-temps (30-29), mais, parfaitement emmenée par Méthélie et Milisavljevic, le Cercle Saint-Pierre virait en tête à la pause (38-37). Grâce au concours d'un Krasic à la main chaude (trois tirs primés successifs réussis), on pensait les Choletais repartis sur de bonnes bases. Une embellie trompeuse car Limoges revenait dans le match et forçait la décision à l'ultime seconde par Daren Fenn.

## Hors du coup les Américains du Mans

Moins de suspense au Mans où le MSB a été humilié par une équipe nancéienne excessivement

adroite (62 %). Sans jambes, avec des Américains totalement hors du coup, les Sarthois, il est vrai privés de leur rebondeur serbe Mileta Lisica (embolie pulmonaire), restaient impuissants face aux coups d'éclats des Dubos, Smith (26 points chacun) et autre Ross Land. Sous les paniers, Julian et Masingue étaient intraitables et Le Mans, sifflé par son public, comptait jusqu'à 20 points de retard à la 36' minute. Tout bon pour les Lorrains, champions des matches à l'extérieur, qui ont acquis une nouvelle dimension ce week-end en Sarthe. Coup d'arrêt, par contre, pour les hommes de Vincent Collet que l'on croyait relancés par deux excellents résultats à Strasbourg et à Istanbul en Coupe Saporta.

Dans l'autre sommet du week-end, c'est Chalon-sur-Saône qui l'a nettement emporté face à des Strasbourgeois privés de leur meneur Keith Jennings et en panne complète d'adresse (30 % de réussite). Sérieux en défense, dominateurs au rebond, efficaces en attaque, à l'image de Larry Terry, le remplaçant de Crowder arrivé dans la semaine (22 points à 60 % de réussite), les Bourguignons creusaient vite l'écart et décrochaient un succès relativement facile.

Même scénario à Paris où le PBR n'a connu aucun problème devant la lanterne rouge Bourgen-Bresse et à Pau, hier, où les Béarnais n'ont pas eu besoin de forcer leur talent pour l'emporter devant Montpellier. Dimanche prochain, à Nancy, les champions de France auront une équation bien plus complexe à résoudre.

Jean-Claude VIRFEU.

**Chalon-sur-Saône - Strasbourg.... 80 - 54**

**Quarts-temps : 25-18, 14-11, 22-9, 19-16.**

CHALON-SUR-SAONE : 30 paniers (dont 7 sur 21 à 3 pts) sur 57 tirs, 13 LF sur 16, 44 rebonds, 21 passes décisives, 16 balles perdues, 21 fautes. Pluvy (5), S. Jackson (8), Terry (22), Howard (15), Giffa (11), Laure (10), Gulyas (9).

STRASBOURG : 17 paniers (dont 5 sur 15 à 3 pts) sur 57 tirs, 15 LF sur 19, 28 rebonds, 11 passes décisives, 18 balles perdues, 14 fautes. Forte (10), Gautier (2), K. David (13), Occansey (10), Coqueran (7), Reid (9), Gagneur (3). 4 000 spectateurs environ.

**Le Havre - Dijon..... 61 - 77**

**Quarts-temps : 20-12, 15-19, 19-13, 23-17.**

LE HAVRE : 20 paniers (dont 4 sur 17 à 3 pts) sur 52 tirs, 17 LF sur 20, 29 rebonds, 11 passes décisives, 21 balles perdues, 20 fautes. Antunez (6), Lorentz (5), Victor (9), Doreau (8), Tchiloemba (11), Fernandez (13), Walls (4), Lovric (5). DIJON : 32 paniers (dont 3 sur 14 à 3 pts) sur 70 tirs, 10 LF sur 16, 43 rebonds, 19 passes décisives, 16 balles perdues, 22 fautes. Morlende (8), Hamm (4), Hyzy (10), Bernard (16), Monnet (13), Owens (18), Karsher (8). 2 500 spectateurs.

**LE MANS SB - Nancy..... 84 - 98**

**Quarts-temps : 20-31, 20-18, 21-28, 23-21.**

LE MANS SB : 31 paniers (dont 11 sur 30 à 3 pts) sur 65 tirs, 11 LF sur 14, 26 rebonds, 20 passes décisives, 16 balles perdues, 17 fautes. Asceric (9), F. Mériquet (9), Dragsic (10), J.D. Jackson (22), Scholten (12), C. King (21), Rogers (1).

NANCY : 39 paniers (dont 10 sur 23 à 3 pts) sur 63 tirs, 10 LF sur 19, 34 rebonds, 29 passes décisives, 13 balles perdues, 18 fautes. Boskovic (1), Land (19), S. Smith (26), Julian (8), Dubos (26), Masingue (14), Zianveni (4). 4400 spectateurs environ.

**CHOLET BASKET - Limoges ..... 81 - 82**

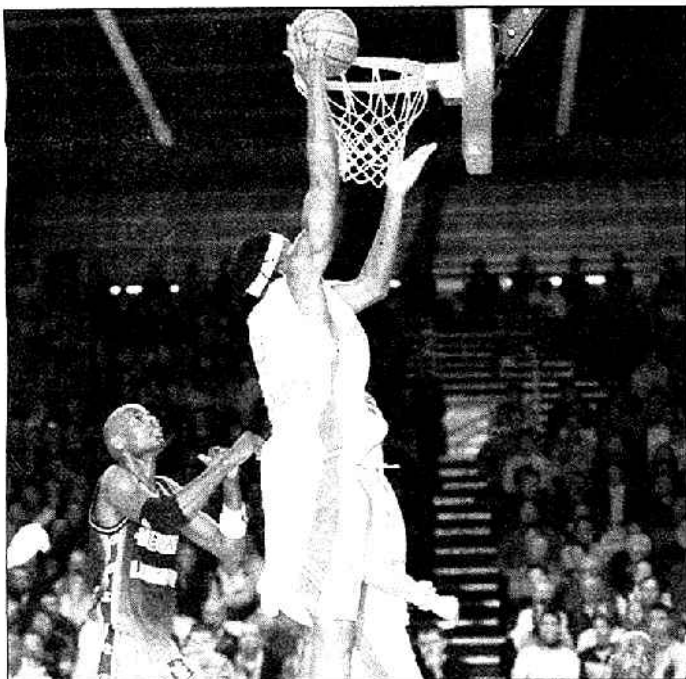
**Quarts-temps : 23-18, 14-20, 25-17, 19-27.**

CHOLET BASKET : Wesson (14), Jeanneau (2), Bardet (3), Krasic (17), Dorsey (24), Lauwers (8), Stanley (9), Robinson (4).

LIMOGES : Milisavljevic (15), Dumas (14), Méthélie (14), Fenn (12), Keita (7), Sindjelic (9), Nelcha (11). 5000 spectateurs environ.

N.B. : le nombre de paniers, de tirs, de lancers francs, de rebonds, de passes décisives, de balles perdues et de fautes personnelles n'a pas été communiqué en raison d'une panne informatique.

## Vucevic : « Il faut rebondir au plus vite ! »



Photos Georges Menager



*K'Zell Wesson a fourni une prestation intéressante en seconde période dans la raquette limougeaude.*

« Ce que l'on a connu là, c'est le pire scénario que l'on puisse imaginer. Il est vraiment très dur de perdre un match de la sorte. » Savo Vucevic était songeur en conférence de presse d'après-match. Un coup du (mauvais) sort a donc enrayé la marche en avant de son équipe, déjà ralentie à Gravelines huit jours plus tôt.

Lucide, l'entraîneur des Mauges n'a pas pour autant rejeté la totalité de ce dérapage sur les épaules de « pas de chance ». Son équipe n'a pas été exempte de tout reproche. « On a vraiment eu des absences flagrantes au rebond, a-t-il constaté. C'est notre troisième défaite à domicile et ce qui est vraiment décevant, c'est que l'on aura à coup sûr des matches bien plus difficiles à livrer sur notre propre parquet. » De fait, la plupart des ténors ne s'est pas encore présentée à la Meilleraie.

### Trop d'inconstance

« Maintenant, il nous faut donc rebondir au plus vite. » Ce qui signifie que Cholet devra voyager loin et bien, car les deux dernières échéances avant la trêve se dérouleront hors des Mauges. La première, samedi, à Strasbourg, et la seconde, le 22, à Hyères-Toulon. Deux adversaires a-priori à la portée de Dorsey et consorts mais qui devraient signer une belle débauche d'énergie pour contrer les desseins choletais. Alsaciens et Azuréens sont en effet en appel de résultats très mitigés, particulièrement la SIG qui vient encore d'être laminée à Chalon (80-56). Dans ce contexte, l'empoignade au Hall Rhénus vaudra sans doute le détour et la victoire son pesant d'or.

Outre les cruelles absences dé-

fensives, Savo Vucevic a regretté le manque de constance de son groupe. « Il ne suffit pas de bien jouer par séquences pour gagner, or nous avons du mal à afficher une certaine continuité dans notre niveau de jeu. » Et comme, à l'exception notable de Dorsey, l'équipe des Mauges ne bénéficie pas d'in-

*Ivan Krasic avait porté Cholet jusqu'à 12 longueurs devant Limoges. En vain...*

dividualités suffisamment efficaces pour tirer le collectif de l'ornière lorsque le cas se présente, Cholet n'a que deux alternatives : réussir en groupe ou couler en équipe. « Dès que l'on perd notre collectif, on le paye cash. C'est ce qui s'est passé devant Limoges », confirme le technicien des Mauges.

Il reste que le fin mot de cette histoire est à mettre au crédit de Tony Dorsey : « Nous n'avons pas le droit de célébrer la victoire avant la sonnerie. L'équipe n'a pas été assez lucide. » Reçu 5 sur 5 ?

Ch. M.

● Didier DOBBELS (entraîneur de Limoges) : « On a réussi à Châtelet ce que nous ne faisons pas à Dijon. Ce succès nous a permis de nous avancer au tableau, de nous classer huitième de la compétition pour cette saison. »

● Savo VUCIĆ (entraîneur de Limoges) : « Il y a pas eu d'incidents que ça soit à Paris. C'est la chance de nous avoir eu à Châtelet qui fait partie de la plus grande semaine de compétition. »

● Jacques PRINCEPI (entraîneur de Lille) : « C'est un succès pour nous à Châtelet. Nous avons eu de très bons résultats et nous sommes en position de nous battre pour la qualification. »

● Bogdan TANJEVIĆ (entraîneur de ASVEL) : « Je n'ai pas eu de problèmes de santé à Châtelet. C'est une bonne chose. Je suis en forme et je vais continuer à travailler dur pour atteindre mes objectifs. »

● Erik LEHMANN (entraîneur de Paris) : « Nous sommes contents de la manière dont nous avons joué à Châtelet. C'est une bonne chose. Je suis en forme et je vais continuer à travailler dur pour atteindre mes objectifs. »

● Mike GOZALVES (entraîneur de Toulouse) : « Je suis en forme et je vais continuer à travailler dur pour atteindre mes objectifs. »

● Jean-Louis BALLEZ (entraîneur de Paris) : « Je suis en forme et je vais continuer à travailler dur pour atteindre mes objectifs. »

● Jean-Louis BALLEZ (entraîneur de Paris) : « Je suis en forme et je vais continuer à travailler dur pour atteindre mes objectifs. »

● Jean-Louis BALLEZ (entraîneur de Paris) : « Je suis en forme et je vais continuer à travailler dur pour atteindre mes objectifs. »

## Limoges d'un cheveu

LA SURPRISE de la soirée est venue de Châtelet où les locaux, avec sept joueurs plus, ont réussi à s'imposer sur le parquet de l'Orangerie de l'Orangerie. C'est une victoire d'un cheveu, mais elle a permis à Limoges de se qualifier pour la phase suivante de la compétition. Les locaux ont été dominés par les visiteurs, mais ils ont réussi à marquer quelques points et à tenir leur rythme jusqu'à la fin du match.

Les locaux ont été dominés par les visiteurs, mais ils ont réussi à marquer quelques points et à tenir leur rythme jusqu'à la fin du match. Les locaux ont été dominés par les visiteurs, mais ils ont réussi à marquer quelques points et à tenir leur rythme jusqu'à la fin du match.

Châtelet a été une soirée mémorable pour les locaux. Ils ont réussi à marquer quelques points et à tenir leur rythme jusqu'à la fin du match. Les locaux ont été dominés par les visiteurs, mais ils ont réussi à marquer quelques points et à tenir leur rythme jusqu'à la fin du match.

Les locaux ont été dominés par les visiteurs, mais ils ont réussi à marquer quelques points et à tenir leur rythme jusqu'à la fin du match. Les locaux ont été dominés par les visiteurs, mais ils ont réussi à marquer quelques points et à tenir leur rythme jusqu'à la fin du match.

Classement	Équipes	Pts	Diff	P	N	D	P
1	Paris	18	0	0	0	0	0
2	Limoges	16	0	0	0	0	0
3	Toulouse	14	0	0	0	0	0
4	Lille	12	0	0	0	0	0
5	ASVEL	10	0	0	0	0	0
6	Strasbourg	8	0	0	0	0	0
7	Orangerie	6	0	0	0	0	0
8	Nantes	4	0	0	0	0	0
9	Metz	2	0	0	0	0	0
10	Montpellier	0	0	0	0	0	0
11	Nancy	0	0	0	0	0	0
12	Le Mans	0	0	0	0	0	0
13	Cholet	0	0	0	0	0	0
14	Dijon	0	0	0	0	0	0
15	Le Havre	0	0	0	0	0	0
16	Strasbourg	0	0	0	0	0	0

CHALON - STRASBOURG : 80-54	STRASBOURG
1 2 3 4 5 6 7 8 9 10	1 2 3 4 5 6 7 8 9 10
Chalon	18 15 16 15 16 15 16 15 16 15
Strasbourg	12 10 11 12 13 14 15 16 17 18
Chalon	18 15 16 15 16 15 16 15 16 15
Strasbourg	12 10 11 12 13 14 15 16 17 18

ANTIBES - ASVEL : 66-86	ASVEL
1 2 3 4 5 6 7 8 9 10	1 2 3 4 5 6 7 8 9 10
Antibes	15 16 17 18 19 20 21 22 23 24
ASVEL	18 19 20 21 22 23 24 25 26 27
Antibes	15 16 17 18 19 20 21 22 23 24
ASVEL	18 19 20 21 22 23 24 25 26 27

LE HAVRE - DIJON : 61-77	DIJON
1 2 3 4 5 6 7 8 9 10	1 2 3 4 5 6 7 8 9 10
Le Havre	12 13 14 15 16 17 18 19 20 21
Dijon	15 16 17 18 19 20 21 22 23 24
Le Havre	12 13 14 15 16 17 18 19 20 21
Dijon	15 16 17 18 19 20 21 22 23 24

## NBA Parker frustré, Lakers battus

TONY PARKER était le roi du jeu à Châtelet. Il a marqué 18 points et a été élu MVP de la soirée. Les Lakers ont été battus 108 à 103 par les Knicks.

Les Knicks ont été dominés par les Lakers, mais ils ont réussi à marquer quelques points et à tenir leur rythme jusqu'à la fin du match. Les Knicks ont été dominés par les Lakers, mais ils ont réussi à marquer quelques points et à tenir leur rythme jusqu'à la fin du match.

HYERES-TOULON : 74-80	GRAVELINES
1 2 3 4 5 6 7 8 9 10	1 2 3 4 5 6 7 8 9 10
Hyerès	15 16 17 18 19 20 21 22 23 24
Toulon	18 19 20 21 22 23 24 25 26 27
Hyerès	15 16 17 18 19 20 21 22 23 24
Toulon	18 19 20 21 22 23 24 25 26 27

PARIS BR - BOURG : 80-57	BOURG
1 2 3 4 5 6 7 8 9 10	1 2 3 4 5 6 7 8 9 10
Paris BR	15 16 17 18 19 20 21 22 23 24
Bourg	18 19 20 21 22 23 24 25 26 27
Paris BR	15 16 17 18 19 20 21 22 23 24
Bourg	18 19 20 21 22 23 24 25 26 27

CHOLET - LIMOGES : 81-82	LIMOGES
1 2 3 4 5 6 7 8 9 10	1 2 3 4 5 6 7 8 9 10
Cholet	15 16 17 18 19 20 21 22 23 24
Limoges	18 19 20 21 22 23 24 25 26 27
Cholet	15 16 17 18 19 20 21 22 23 24
Limoges	18 19 20 21 22 23 24 25 26 27

Retrouvez les résultats en page 18

**Paris - Bourg-en-Bresse ..... 80 - 57****Quarts-temps : 27-11, 16-17, 19-13, 18-16.**

PARIS : 30 paniers (dont 8 sur 14 à 3 pts) sur 61 tirs, 12 LF sur 21, 34 rebonds, 21 passes décisives, 14 balles perdues, 18 fautes. Diarra (16), Larranaga (12), Rupert (11), Kraïdy (9), Miller (9), Riddick (8), N'Kembé (8), Micoud (4), Lesmond (3).  
BOURG-EN-BRESSE : 24 paniers (dont 1 sur 7 à 3 pts) sur 63 tirs, 8 LF sur 14, 37 rebonds, 16 passes décisives, 19 balles perdues, 21 fautes. Castle (16), Bryson (12), Lafargue (9), Hayes (8), Sy (4), Toya (4), Beyina (4).  
2 000 spectateurs environ.

**Antibes - Villeurbanne ..... 66 - 86****Quarts-temps : 12-22, 17-18, 10-25, 27-21.**

ANTIBES : 21 paniers (dont 9 sur 19 à 3 pts) sur 64 tirs, 15 LF sur 19, 35 rebonds, 13 passes décisives, 15 balles perdues, 14 fautes. Lear (19), Mollinari (16), Doubal (4), Barbitch (3), Gainey (14), Dacevic (2), Traoré (8).

ASVEL : 36 paniers (dont 7 sur 15 à 3 pts) sur 61 tirs, 7 LF sur 10, 37 rebonds, 26 passes décisives, 15 balles perdues, 20 fautes. Radulovic (15), Sy (2), Vujcic (10), Bonato (14), Petrov (5), Hill (9), Nees (10), Frigout (11), Celestand (10).  
2 400 spectateurs environ.

**Hyères-Toulon - Gravelines..... 74 - 80****Quarts-temps : 27-17, 15-18, 15-23, 23-16.**

HYERES-TOULON : 24 paniers (dont 5 sur 19 à 3 pts) sur 64 tirs, 21 LF sur 34, 44 rebonds, 21 passes décisives, 14 balles perdues, 22 fautes. Gillespie (21), F. Miller (15), Condouant (10), Hoard (8), Nivière (7), They (7), Cérèse (3), Legname (3).

GRAVELINES : 24 paniers (dont 5 sur 24 à 3 pts) sur 55 tirs, 27 LF sur 32, 31 rebonds, 15 passes décisives, 11 balles perdues, 24 fautes. Strong (15), Brown (13), Perica (10), Oyié (10), Georget (10), Bouziane (9), Kunc (4), C. Miller (4), Bourgain (3), Schoemakers (2).  
1400 spectateurs environ.

**Pau-Orthez - Montpellier ..... 97 - 83****Quarts-temps : 24-15, 21-20, 30-32, 22-16.**

PAU-ORTHEZ : 35 paniers (dont 11 sur 31 à 3 pts) sur 71 tirs, 16 LF sur 20, 44 rebonds, 23 passes décisives, 12 balles perdues, 21 fautes; un joueur sortie : Esteller (37'). Fauthoux (8), Lukovski (15), M. Pietrus (7), Esteller (16), D. Gadou (6), F. Pietrus (1), Diaw-Riffiod (8), Milling (6), Sellers (22), Lewis (6), Drozdov (2).  
MONTPELLIER : 33 paniers (dont 7 sur 13 à 3 pts) sur 63 tirs, 10 LF sur 22, 27 rebonds, 17 passes décisives, 12 balles perdues, 16 fautes. Jullians (12), Scott (31), Nebot (11), Kessely (15), Radovanovic (8), Bonneau (6).  
3 800 spectateurs.

**Prochaine journée. – Vendredi 14 décembre (20 h) :** Gravelines c. Chalons. **Samedi 15 (20 h) :** Montpellier c. Le Mans; Limoges c. Hyères-Toulon; Bourg c. Antibes; Dijon c. Paris; Villeurbanne c. Le Havre; Strasbourg c. Cholet.

**Dimanche 16 (17 h 30) :** Nancy c. Pau-Orthez.

	Pts	J	G	P	p.	c.	diff
1. Pau-Orthez	17	9	8	1	750 - 673		+77
2. ASVEL	16	9	7	2	766 - 672		+94
Nancy	16	9	7	2	792 - 723		+69
Chalon/Saône	16	9	7	2	650 - 593		+57
Gravelines	16	9	7	2	786 - 751		+35
6. LE MANS SB	14	9	5	4	774 - 746		+28
Dijon	14	9	5	4	713 - 689		+24
CHOLET BASKET	14	9	5	4	733 - 719		+14
9. Paris	13	9	4	5	707 - 685		+22
Strasbourg	13	9	4	5	724 - 733		-9
Limoges	13	9	4	5	705 - 746		-41
12. Montpellier	12	9	3	6	685 - 723		-38
Antibes	12	9	3	6	670 - 719		-49
14. Hyères-Toulon	11	9	2	7	710 - 786		-76
15. Le Havre	10	9	1	8	633 - 728		-95
16. Bourg-en-Bresse	9	9	0	9	649 - 761		-112

**Pro B****Brest relève la tête**

**Mulhouse - Rueil ..... 84 - 85**

**Beauvais - Évreux (AP) ..... 81 - 77**

**Reims - Golbey Epinal ..... 82 - 85**

**Besançon - Vichy ..... 78 - 82**

**ÉTENDARD BREST - St-Etienne .. 89 - 80**

**HERM. NANTES - Châlons/Champ. ... Ce soir**

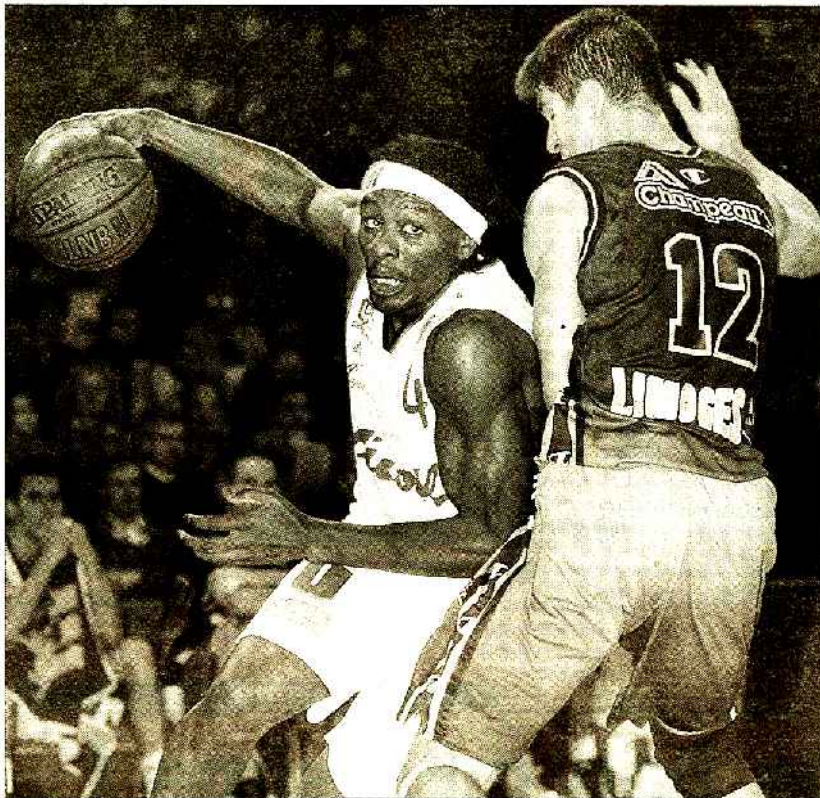
**Maurienne - St-Quentin ..... 79 - 71**

**Bondy - Roanne ..... 73 - 86**

	Pts	J	G	P	p.	c.	diff
1. Roanne	16	9	7	2	797 - 732		+65
Vichy	16	9	7	2	776 - 715		+61
3. Golbey Epinal	15	9	6	3	753 - 725		+28
Rueil	15	9	6	3	709 - 700		+9
5. Mulhouse	14	9	5	4	783 - 728		+55
Beauvais	14	9	5	4	718 - 738		-20
Maurienne	14	9	5	4	692 - 722		-30
8. Besançon	13	9	4	5	715 - 680		+35
St-Quentin	13	9	4	5	663 - 643		+20
Reims	13	9	4	5	742 - 748		-6
ÉTEND. BREST	13	9	4	5	747 - 780		-33
St-Etienne	13	9	4	5	727 - 767		-40
13. Châlons-Champ.	12	8	4	4	656 - 599		+57
Evreux	12	9	3	6	657 - 708		-51
15. Bondy	11	9	2	7	784 - 844		-60
16. HERM. NANTES	9	8	1	7	604 - 694		-90

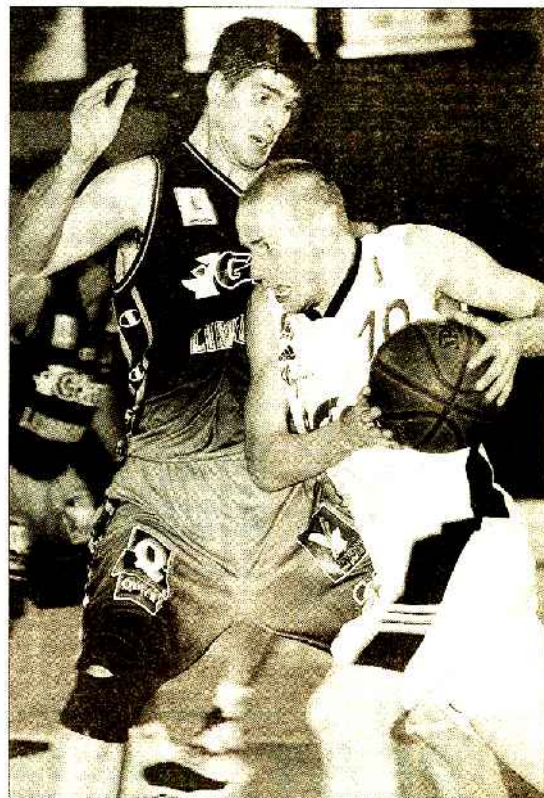
**Prochaine journée. – Samedi 15 décembre (20 h) :** Roanne c. Maurienne; Saint-Quentin c. Bondy; Châlons-en-Champagne c. Mulhouse; Saint-Étienne c. Nantes; Golbey-Épinal c. Besançon; Évreux c. Reims; Vichy c. Beauvais; Rueil c. Brest.

# Cholet échoue au port



Wesson, face au « bourreau » Feen, a tout donné mais...

(Photo « NR » Eric Pollat)



Lauwers n'a pas toujours pu dynamiter la défense limougeaude

Un panier de Feen, à la dernière seconde, a terrassé les joueurs des Mauges qui ont eu le match en main à plusieurs reprises. Cruelle déception à La Meilleraie.

**Cholet : 81**  
**Limoges : 82**

Mi-temps : 37-38 (23-18, 14-20, 25-17, 19-26). Arbitres : MM. Castano et Vauthier.

A Cholet : 30 tirs sur 63. 5 paniers à 3 points. 16 lancers sur 22. 24 fautes (un joueur éliminé Lauwers 40°).

La marque : Wesson 14, Jeanneau 2, Krasic 17, Dorsey 24,

Stanley 9 puis Robinson 4, Lauwers 8.

A Limoges : 32 tirs sur 62. 8 paniers à 3 points. 9 lancers francs sur 18. 20 fautes (un joueur éliminé Dumas 40°).

La marque : Dumas 14, Méthelie 17, Feen 12, Keita 7, Sindjelic 9 puis Milsavljevic 15, Nelcha 8.

**R**ETROUVAILLES à La Meilleraie, samedi soir, entre Choletais et Limougeauds, un grand classique du championnat, même si les deux formations n'affichent plus tout à fait les mêmes ambitions. Des deux côtés on est descendu d'une catégorie et on a laissé partir notamment Pau-Orthez et Villeurbanne. Une page a été tournée, il y a déjà quelque temps, mais samedi La Meilleraie était comble. Nostalgie quand tu nous tiens !

Ce ne fut certes pas un très

grand match, mais la soirée a été riche en rebondissements et la victoire est revenue aux Limougeauds. Un panier de Feen juste avant la sirène, et deux points dans l'escarcelle du CSP, au grand dam des Choletais qui ont tout de même compté douze lancers d'avance à la 27<sup>e</sup> minute (56-44).

Un début de rencontre assez crispé et des Limougeauds qui prenaient le commandement sous l'impulsion de Méthelie et de Keita, désireux de se rappeler au bon souvenir du public choletais. Le CSP allait mener 13-8 et peu après Jeanneau, à la 7<sup>e</sup>, écopait de sa troisième faute personnelle. Les Choletais égalisaient pour la première fois à 18-18 et Savo Vučević faisait entrer Robinson dans les deux dernières minutes, qui inscrivait deux paniers et CB remportait ce premier quart temps 23-18. Changement de décor, Di-

dier Dobbels alignait beaucoup plus son meneur de jeu Branco Milsavljevic. Et Limoges revenait peu à peu même si Bardet, à trois points, redonnait de l'oxygène à ses troupes (28-23). Mais la volonté était grande côté limougeaud qui virait en tête à la pause, malgré une faute anti-sportive de Méthelie (38-37).

## Occasions ratées

On repartait à zéro ou presque. Menés 42 à 39, les Choletais connaissaient alors une période des plus fastes. Limoges allait encaisser, mais oui, un 14-0. Krasic enquillait dans la foulée, trois paniers primés. Du délire, d'autant plus que CB menait 56-44 à la 27<sup>e</sup>. Les Choletais semblaient avoir le match en main mais le CSP ne voulait pas céder sans combattre. Quelques erreurs choletaises, et à l'issue du troisième quart temps, Cholet avait vu

fondre son avance (62-55). En ballottage favorable tout de même, les Choletais, un rude combat sur le plancher, mais au rebond, la domination était limougeaude.

Dumas, bien esseulé, réussissait deux paniers à trois points : 71-70 seulement pour CB. 75-70, Jeanneau et ses partenaires reprenaient un peu d'air, idem à 77-73 à 1'20" de la fin. Hélas, les hommes de Savo Vučević ne savaient gérer la situation. 81-80 encore à 22 secondes de la sirène, quelle fin de match !

Une ultime pénétration de Keita, un ballon qui ne rentre pas et semble destiné à un Choletais mais Feen se montre plus présent et donne une courte mais précieuse victoire au CSP Limoges 82-81. Les Choletais ont pourtant eu des occasions de remporter cette rencontre.

Jean-François NICAULT.

## La déception de Vučević

**Savo Vučević (entraîneur de Cholet) :** « Une très grosse déception, je l'avoue. Une défaite qui arrive selon le pire scénario. Sur cette fin de rencontre, on peut dire que la chance a choisi son camp. Mais dans ce genre de rencontres, la chance va souvent à l'équipe qui avait le plus d'envie. Oui, les Limougeauds avaient des tripes car ils n'ont jamais abdicué. Pour notre part, nous avons été légers au rebond, surtout en première période et l'équipe a du mal à jouer en continuité. Face à une équipe physique dans le jeu intérieur, comme l'est le CSP, nous avons toujours des difficultés. Il y a beaucoup de joueurs de qualité à Limoges et nous les avons mis en confiance en ne réussissant pas le ko. Ce soir on devait gagner ce match, on ne tue pas la rencontre et on perd de la plus cruelle des façons. Je suis déçu

pour tout le monde, pour le public qui a répondu présent. Nous sommes, ne l'oublions, pas des professionnels et il va falloir surmonter cette déception ».

**Didier Dobbels (entraîneur de Limoges) :** « Nous sommes tombés de haut à Dijon, ce soir on voulait s'imposer. Nous nous sommes remis en question et nous sommes récompensés. Je sais que mon équipe manque de régularité, à nous de confirmer cette victoire à Cholet samedi prochain, dans notre salle. Ce soir, nous avons commis encore trop de fautes, mais il y a du mieux. Et puis je sais que si nous voulons gagner, ce sera collectivement et non pas par l'adresse de l'un ou l'autre. Limoges aujourd'hui tient sa force dans le collectif, j'insiste. Il y a encore du travail à faire, mais ce soir le groupe a montré qu'il avait du cœur. Cela est de bon augure ».