

# Cholet prend Limoges au sérieux

La venue de Limoges ce soir à la Meilleraie est prise au sérieux par Cholet Basket, bien décidé à confirmer son succès sur Lleida.

**A** peine sorti de la spirale des défaites, Cholet Basket n'entend pas y replonger. C'est pourquoi il devra évoluer à son meilleur niveau devant Limoges.

« Si nous voulons garder le contact avec le haut du tableau, il faut commencer par se faire respecter à domicile ». Jean-François Martin ne perd pas de détour au moment où

**Tony Stanley blessé à une cheville**

le CSP Limoges se présente à la Meilleraie. Rassuré par la tenue de ses joueurs mardi contre Lleida, l'entraîneur choletais leur demandera toutefois de mettre la barre plus haut aujourd'hui « car Limoges, dans sa configuration actuelle, est plus fort que le Lleida de mardi dernier ».

Conscient que les Espagnols, par ailleurs privés de leurs deux meneurs titulaires, ont en partie payé mardi à Cholet le gros match livré deux jours auparavant devant Estudiantes Madrid, Jean-François Martin prend ainsi en considération le régime d'un CSP qui a une semaine devant lui pour préparer ses matchs. A la différence des cinq premiers adversaires de CB en Pro A, le club limougeaud n'alterne pas Coupe d'Europe et championnat. « C'est une équipe qui s'est cherchée mais elle commence à se trouver », poursuit le technicien choletais. Ses deux

dernières productions le prouvent : victorieux de Gravelines, Didier Dobbels et ses joueurs n'ont cédé ensuite que dans les deux ultimes minutes à Villeurbanne.

### Menaces variées

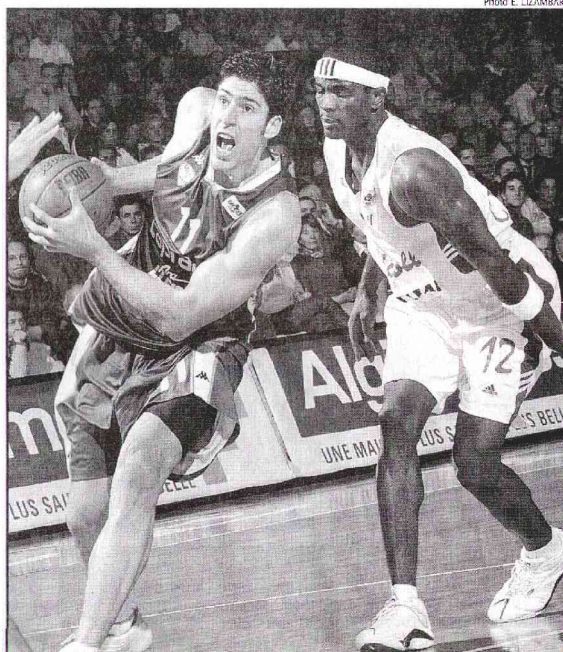
« Depuis un peu plus d'une semaine, nous travaillons enfin au complet », souligne d'ailleurs l'entraîneur limougeaud.

Vif à l'extérieur avec sa paire américaine Phelps - Williams, solide sous les panneaux autour du tandem yougoslave Obradovic-Lisica et de l'expérimenté Nelcha, le CSP peut encore compter sur Jean-Philippe Méthélie, l'ailier Vukicevic et accessoirement sur ses jeunes joueurs à l'image de Gilles Sylvain, des plus efficaces devant Gravelines.

A ce compte, les menaces proposées par le CSP seront des plus variées. Il faudra un CB vigilant et solidaire pour les étouffer. D'autant que la participation à la rencontre de Tony Stanley demeure aléatoire. Victime d'une entorse à une cheville hier matin à l'entraînement, l'ailier choletais sera au pire absent, au mieux diminué.

### Progrès à confirmer

« Les autres joueurs sur le poste, Ivan Krasic et Cedric Ferchaud, auront à s'investir encore plus. Toute l'équipe en est consciente », explique Jean-François Martin. Consciente et nullement décidée à regoûter aux affres



Tony Stanley, ci-dessus à droite, est incertain en raison d'une entorse à une cheville

de la défaite, trop souvent à la carte ces derniers temps !

« Nous progressons. Pas assez vite à mon gré car les séances d'entraînement sont réduites en raison de notre fréquence de deux matchs par semaine, mais nous progressons », insiste l'entraîneur choletais.

A l'image de Jim Bilba, sur lequel ses

partenaires savent désormais pouvoir s'appuyer, CB a entamé mardi face à Lleida une amorce de montée en régime. Il lui appartiendra ce soir de la confirmer.

G.T

## 20 heures à la Meilleraie

### CHOLET BASKET

4. Wesson (Américain, 2 m)
5. Bryan (Franco-dominicain, 2,08 m)
6. Jeanneau (1,85 m)
7. Barry (Allemand, 1,90 m)
8. Krasic (Yougoslave, 2,02 m)
9. Ferchaud (1,92 m)
10. Bilba (1,98 m)
11. Marquis (2,04 m)
12. Stanley (1,92 m)
14. Hayes (1,96 m)
15. Malet (1,90 m)

Entr. : Jean-François Martin

### CSP LIMOGES

5. Rat, 1,88 m
6. Sylvain (2,04 m)
7. Lisica (Yougoslave, 2,06 m)
8. Phelps (Américain, 1,92 m)
9. Williams D. (Américain, 1,91 m)
10. Obradovic (Yougoslave, 2,06 m)
11. Jean-Philippe Méthélie (1,98 m)
12. Ladine (1,96 m)
13. Vukicevic (Yougoslave, 2,01 m)
14. Paul (1,90 m)
15. Nelcha (2,03 m)

Entr. : Didier Dobbels

## Autour du match

### Location ce matin

Une séance de location pour CB - Limoges se tient ce matin au Smash (9h30 à 12h00). Ouverture de la salle à 17h15. Prix des places au Smash : 20€ (niveau 1), 16€ (niveau 2), 12€ (niveau 3), 9€ (niveau 4), 6€ (16-18 ans et étudiants), 3€ (enfants). 1€ supplémentaire à partir de 17h15.

### Un trio d'arbitres inédit

Le passage à trois arbitres s'y prête : le trio présent ce soir à la Meilleraie n'a encore jamais eu l'occasion d'y exercer de concert. Nicolas Maestre,

Fabien Conderanne et Rémy Périer dirigeront les débats.

### Les Espoirs à 17h15

Le lever de rideau sera assuré à 17h15 par les Espoirs de CB et leurs homologues de Limoges. Comme leurs aînés, les jeunes Choletais restent sur deux défaites consécutives.

### L'an dernier

Le 8 décembre 2001, Limoges était venu s'imposer à la Meilleraie sur une claquette de Fenn à l'ultime seconde (81-82).



# Des points avant la trêve

*Histoire de passer la trêve bien au chaud, Cholet, vainqueur de Lleida (93-79), mardi, se doit de doubler la mise devant le CSP Limoges.*

**Cholet - CSP Limoges  
ce soir à 20 h à la Meilleraie**

**A**CCUEILLI d'un soulagement sans équivoque, le premier succès européen des Choletais attend désormais de trouver confirmation en pro A où ces derniers restent sur deux échecs successifs. Car si la déconvenue du week-end (84-76) en terre gravelinoise peut être passée par pertes et profits, au regard du standing de l'opposition, on n'en dira pas autant du succès nancéien à La Meilleraie huit

## Avant Cholet - Limoges

Cholet Basket reçoit Limoges le samedi 16 novembre à 20 h en championnat. Pour tous ceux qui n'ont pas encore réservé leur place pour ces matchs ils peuvent s'en procurer à la vente de billets au Smash, 3, avenue Marcel Prat : le samedi 16 novembre de 9 h 30 à 12 h ou au guichet de la salle à partir de 17 h 15, par téléphone au service billetterie : 02.41.58.30.30.

jours plus tôt (92-102) ! Il y a donc ici encore matière à reprendre des couleurs avant une trêve de deux semaines, liée aux qualifications des équipes nationales pour le prochain championnat d'Europe.

L'entraîneur local, Jean-François Martin, abonde d'ailleurs en ce sens, avouant que « dominer Lleida ne représente que 50 % de notre objectif de reconquête, il reste maintenant à finir le travail contre Limoges. »

Et il s'agit bien de cela, aux yeux des supporters fort maris d'observer la flamboyante équipe du début de saison encaisser quatre revers consécutifs, ULEB et pro A confondues. Certes, la nature même des trois déplacements proposés aux Choletais durant cette période (Zadar, Varese et donc Gravelines) invite à une certaine mansuétude, il n'empêche. « On a bafouillé notre basket par moment, reconnaît Jean-François Martin, c'est vrai ; mais, avec ces voyages incessants, notre préparation était réduite au strict minimum. Ça n'excuse pas, ça explique seulement quelques lacunes collectives et des problèmes d'adaptation à plusieurs reprises. »

## Retour de Jeanneau montée de Bilba

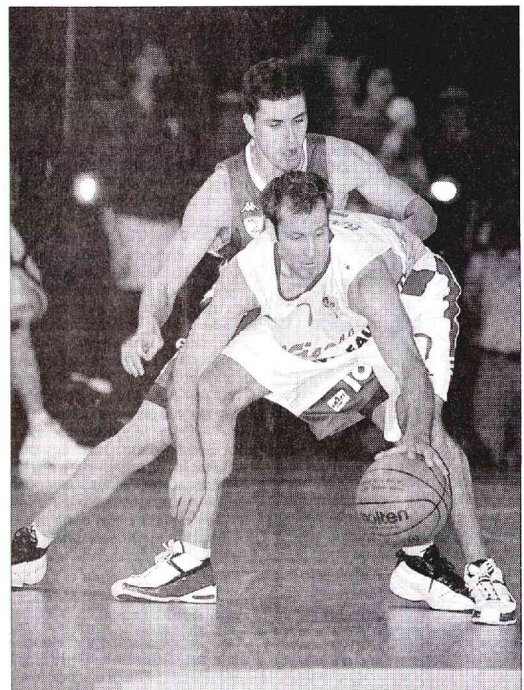
Une certitude en tout cas, les Catalans ont trouvé devant eux une formation très équilibrée, davantage en rapport avec le potentiel qu'on lui prête. À l'évidence, le retour d'Aymeric Jeanneau et la montée en puissance de Jim Bilba n'y sont pas étrangers. Le premier au sortir

d'une béquille à la cuisse droite a probablement signé là sa meilleure prestation de la saison, 10 points à 100 %, 8 passes ; quant au second, ses 10 unités, 11 rebonds et 6 passes ont naturellement pesé de tout leur poids dans le résultat final !

« C'était notre onzième match officiel, les deux compétitions réunies, et j'espère qu'on pourra l'assimiler à un nouveau départ, songe Jean-François Martin. Il y a eu un retour aux sources qui sont les nôtres - défense, agressivité, envie de se dépasser - des fondations essentielles pour l'avenir. La leçon de nos échecs a été retenue, je crois. »

Encore conviendra-t-il de valider ce retour aux sources dans quelques heures au détriment d'un Limoges très en verve le week-end dernier à Villeurbanne où, contre toute attente, il tenait l'égalité à 120 secondes du terme : 79-79, avant que, mécanique enrayée, il ne s'incline sur la fin 87-79. Un écart qui constituait, en la circonstance, le maximum de débours supportés par le CSP à ce jour !

Autant dire qu'avec sa paire Williams-Phelps et son quatuor Methelie-Vukicevic-Lisica-Nelcha, le groupe de Didier Dobbels a largement les moyens de pourrir la vie des plus huppés. Mais ça, l'ami Martin en est pleinement conscient. « Après avoir été capable du très bien et du beaucoup moins bien, ce soir, on se doit d'afficher une grande stabilité dans notre jeu, appuie l'entraîneur. On a retrouvé nos marques, il ne s'agit pas de les reperdre, parce que Limoges sait s'exprimer des-



Richard « Scooter » Barry, très en vue en coupe ULEB mardi.  
(Photo « NR » - Eric Pollet)

sous et est costaud à l'extérieur. C'est un peu la continuité de Lleida et on a tout intérêt à se caser confortablement avant la trêve. »

Rigueur et motivation sont au programme, vous l'aurez deviné !

**LES ÉQUIPES. - Cholet :**

4 Wesson, 5 Bryan, 6 Jeanneau, 7 Barry, 8 Krasic, 9 Ferchaud, 10 Bilba, 11 Marquis, 12 Stanley, 14 Hayes ; **Limoges :** 4 Williams, 5 Rat, 6 Phelps, 8 Ladine, 10 Obradovic, 11 Mehelie, 12 Sylvain, 13 Vukicevic, 14 Lisica, 15 Nelcha.



Pro A : Cholet accueille le CSP Limoges, samedi à La Meilleraie (20 h)

# Et maintenant, doubler la mise !

C'est un Cholet lucide et plein d'allant qui a renoué avec la victoire, ce mardi, face aux Espagnols de Lleida, 93-79. De bonnes dispositions à confirmer aujourd'hui, devant des Limougeaards beaucoup plus consistants que ne l'indique leur classement actuel. Pour autant, les hommes de Jean-François Martin se doivent de doubler leur mise hebdomadaire, histoire de passer la trêve bien au chaud.

Accueilli d'un soulagement sans équivoque, le premier succès européen des Choletais attend désormais de trouver confirmation en Pro A, où ces derniers restent sur deux échecs successifs. Car si la déconvenue du week-end (84-76), en terre gravellinoise, peut-être passée par pertes et profits au regard du standing de l'opposition, on n'en dira pas autant du succès nancéien à La Meilleraie, huit jours plus tôt, (92-102) ! Il y a donc, ici encore, matière à reprendre des couleurs, avant une trêve de deux semaines, liée aux qualifications des équipes nationales pour le prochain championnat d'Europe.

L'entraîneur local, Jean-François Martin, abonde d'ailleurs en ce sens, avouant que « dominer Lleida ne représente que 50 % de notre objectif de reconquête, il reste maintenant à finir le travail contre Limoges ».

Et il s'agit bien de cela, aux yeux de supporters forts maris d'observer le flamboyant équipage du début de saison encaissé quatre revers consécutifs, Uleb et Pro A confondues. Certes, la nature même des trois déplacements proposés aux Choletais durant cette période (Zadar, Varèse et donc Gravelines) invite à une certaine mansuétude, il n'empêche.

« On a bafouillé notre basket par moments, reconnaît Jean-François Martin, c'est vrai, mais avec ces voyages incessants notre préparation était réduite au strict minimum. Ça n'excuse pas tout, ça explique



Georges Messager

DeRon Hayes et les Choletais ont retrouvé le sens de la marche devant Lleida. Un succès face à Limoges ce soir les relancerait pleinement.

seulement quelques lacunes collectives et problèmes d'adaptation à plusieurs reprises. »

## « Ces valeurs qui sont les nôtres »

Une certitude, en tout cas, les Catalans ont trouvé devant eux une formation très équilibrée, davantage en rapport avec le potentiel qu'on lui prête. A l'évidence, le retour d'Ayméric Jeanneau et la montée en puissance de Jim Bilba n'y sont pas étrangers. Le premier, au sortir d'une béquille à la cuisse droite, a probablement signé là sa meilleure prestation de la saison (10 points à 100 %, 8 passes), quant au second, ses 10 unités, 11 rebonds et 8 passes ont naturellement pesé de tout leur poids dans le résultat final !

« C'était notre onzième match officiel, les deux compétitions réunies, et j'espère qu'on pourra l'assimiler à un nouveau départ, songe Jean-François Martin. Il y a eu un retour aux valeurs qui sont les nôtres - défense, agressivité, envie de se dépasser - des fondations essentielles pour l'avenir. La leçon de nos échecs a été retenue, je crois. »

Encore bon vendrait-il de valider ce retour aux sources dans quelques heures, au détriment d'un Limoges très en verve le week-end dernier à Viretanne, ou, contre toute attente, tenant l'égalité à 120 secondes du terme, 79-79, avant que, mécanique enrayée, il ne s'incline sur la fin (87-79). Un écart qui constituait en la circonstance le maximum de débord supporté par le CSP à ce jour ! Autant dire qu'avec sa paire Williams-

Phelps et son quatuor Méthélie-Vukicevic-Lisica-Nelcha, le groupe de Didier Dobbels a largement les moyens de pourrir la vie des plus huppés. Mais ça, l'ami Martin en est pleinement conscient. « Après avoir été capable du très bien et du beaucoup moins bien, ce soir, on se doit d'afficher une grande stabilité dans notre jeu, appuie l'entraîneur. On a retrouvé nos marques, il ne s'agit pas de les reperdre, parce que Limoges c'est expérimenté dessous, et costaud à l'extérieur. C'est un peu la continuité de Lleida, et on a tout intérêt à se caser confortablement avant la trêve. »

Rigueur et motif : on sont au programme, vous l'aurez deviné !

L. R.

**\* Locations pour le match.** Une vente de billets aura lieu au Smash ce matin de 9 h 30 à 12 h, et au guichet de la Meilleraie à compter de 17 h 15. Il est également possible de réserver par téléphone au 02 41 58 30 30. Tarifs : niveau 1, 20 € au Smash (21 € au guichet) ; niveau 2, 16 € (17 € au guichet) ; niveau 3, 12 € (13 €) ; niveau 4, 9 € (10 €) ; jeunes 16/18 ans et étudiants 6 € (7 €) ; enfants, 3 € (4 €).

Ce soir, à 20 h, à La Meilleraie

| CHOLET       |                               | LIMOGES      |            |
|--------------|-------------------------------|--------------|------------|
| 4 Wasson     | 2,00m - 1,90m                 | Williams     | 4          |
| 5 Bryan      | 2,08m - 1,90m                 | Raf          | 5          |
| 6 Jeanneau   | 1,85m - 1,90m                 | Phelps       | 6          |
| 7 Barry      | 1,89m - 1,95m                 | Ladine       | 8          |
| 8 Krasic     | 2,00m - 1,95m                 | Obrodovic    | 10         |
| 9 Ferchaud   | 1,95m - 1,95m                 | Méthélie     | 11         |
| 10 Bilba     | 1,96m - 2,04m                 | Sylvain      | 12         |
| 11 Marquis   | 2,00m - 2,01m                 | Vukicevic    | 13         |
| 12 Stanley   | 1,92m - 2,05m                 | Lisica       | 14         |
| 14 Hayes     | 1,96m - 2,02m                 | Nelcha       | 15         |
| Entraîneur : | J.-F. Martin                  | Entraîneur : | D. Dobbels |
| Arb. :       | MM. Maestre, Coqueranne, Guéd |              |            |



# Cholet renvoie Limoges à ses études

Irréprochable du début à la fin, Cholet Basket n'a fait qu'une bouchée du CSP Limoges (108-82).

**Q**uel régal ! Les Choletais, rassurés par leur succès européen de mardi dernier contre Lleida, ont littéralement fait exploser hier soir le CSP Limoges (108-82), celui-là même qui n'avait jamais encore perdu de plus de 8 points cette saison et qui avait accroché l'ASVEL samedi dernier (79-87) ! Mais ce samedi, les Choletais, qui n'entendaient pas traîner en route, ont rendu une copie quasi parfaite.

« Le match contre Lleida avait été l'annonce du contenu de notre basket. La rencontre de ce soir a confirmé beaucoup de choses. Cette semaine, nous avons pris le temps de travailler, nos points forts et nos points faibles.

**CB n'avait jamais battu le CSP de plus de 12 points** Le résultat, c'est que nous avons livré un match plein ».

Jamais encore cette saison, Jean-François Martin n'avait été à pareille fête. Et pour cause. Les Choletais ont tout bonnement été irréprochables hier. Avec des joueurs respectueux des consignes, motivés et explosifs, une défense solide, une adresse du tonnerre, le métier d'entraîneur paraît tout de suite plus facile !

## Barry, prix d'excellence

Si la formation choletaise dans son ensemble mérite les honneurs, le prix d'excellence fut logiquement attribué hier soir à Scooter Barry. Le meneur au passeport allemand a une fois de plus impressionné. Sa ligne de statistiques (23 minutes, 22 points, 10 passes) se passe de commentaires !

Avec son maître à jouer, Cholet entamait la rencontre à bras le corps. Comme Lleida, Limoges ne narve-

nait pas à endiguer la furia choletaise. Déchainés et diablement adroits (7/7 aux tirs durant les 6 premières minutes), les joueurs de Jean-François Martin ne se faisaient pas prier pour creuser l'écart (29-20, 9<sup>e</sup>). Stanley, finalement présent (et bien présent), Krasic tout de suite en réussite (2/2 à 3 pts en 6 minutes) et Barry en périphérie. Wesson dans la raquette (11 rebonds à la pause), le 5 choletais imposait un rythme que les Limougeauds ne pouvaient pas suivre.

Silencieux devant son banc, Didier Dobbels tentait bien de recadrer tout son monde, mais l'efficacité de ses changements de défense ne dépassait jamais les quelques secondes. Malgré les efforts de Lisica et Méthélie, le CSP prenait l'eau de toute part et Cholet, de plus en plus adroit (71 % à la 10<sup>e</sup> ; 64 % à la pause) affolait le compteur (51-32, 16<sup>e</sup>) !

## Le CSP rend les armes

Engagés dans un match qu'ils n'avaient dès lors plus le droit de perdre, les Choletais allaient ensuite s'évertuer à réellement donner le meilleur d'eux-mêmes. Et l'esquisse d'un retour limougeaud (65-53, 24<sup>e</sup>) fut bien vite balayée. Krasic, Stanley, Hayes, Barry, Wesson, Marquis, Bilba, tour à tour et dans le désordre, faisaient en effet souffler un vent de folie dans une Meilleraie comblée. Au terme d'un 17-2 rondement mené (65-53, 22<sup>e</sup> ; 82-56, 27<sup>e</sup>), le CSP rendait déjà les armes. Les Choletais, eux, poursuivaient leurs efforts collectifs. « Je tire mon chapeau aux gars, expliqua l'entraîneur choletais à ce sujet. Il n'y a jamais eu d'auto-satisfaction personnelle. Et tout le monde a pris du plaisir... »

Enfin presque puisque si tous les



Vainqueurs de Lleida et Limoges cette semaine, Scooter Barry et les Choletais vont désormais profiter de quatre jours de repos

Choletais étaient vraiment aux anges, les Limougeauds, joueurs et supporters, attendaient impatiemment la fin du calvaire. 100 points encaissés à quatre minutes du terme (100-72, 36<sup>e</sup>), -32 deux minutes plus tard (106-74, 38<sup>e</sup>), tous les clignotants limougeauds étaient au rouge. Les 14 points de Phelps, supposé

être avec Donald Williams le régulateur du CSP, ne changeaient rien à l'affaire. CB ne lâchait pas son probant succès (108-82). Et dire qu'en 15 ans et 19 rencontres, le CSP n'avait jamais perdu de plus de 12 points à la Meilleraie...

Tristan BLAISONNEAU



## A Cholet, le plaisir est dans le jeu collectif

• Nous tenons à dédier cette victoire à Michèle, notre secrétaire, qui a perdu sa mère jeudi ! • Fidèle à son image, Jean-François Martin n'a surtout pas fanfaronné à son arrivée en salle de presse. • Dans la semaine, je sentais dans le contenu des entraînements que les gars avaient la volonté d'aller loin. Avant le match, la seule petite fausse note concernait la cheville de Tony, mais c'était finalement moins grave que prévu. Et notre très bon début de match a boosté tout le monde. Nous devons quand même rester les pieds sur terre. Notre prochain objectif, après la trêve, sera le match de Roanne », glissait l'entraîneur choletais très satisfait de noter que « contrairement au début de saison, CB peut désormais s'appuyer sur un collectif » bien en place.

### Didier Dobbels furieux

A l'image d'un Didier Dobbels fuyant une salle de presse, où avait malencontreusement à son goût pris place un membre (non journaliste) du site internet basketzone, le collectif limougeaud a volé en éclat hier soir. • Les Choletais ont joué au basket ensemble, nous pas ! Nous sommes tombés bien bas. C'est une bonne leçon. Pour prétendre être une grande équipe, il faut jouer collectivement. Nous n'avons pas de vacances. Nous avons des choses à travailler », pestait toutefois le coach limougeaud en regagnant précipitamment son bus. • Nous n'avons pas été pros, poursuivait Jean-Philippe Méthélie. Nous avons donné le bâton aux Choletais, qui ont frappé comme il fallait. Et, comme souvent cette saison, c'est

Scotter Barry qui a joué le rôle du bourreau des visiteurs. • Avec une telle confiance tout devient plus facile. C'était un vrai plaisir de jouer ensemble. Quand nous jouons comme ça, nous pouvons battre n'importe qui, même Pau-Orthez. Maintenant, la trêve va nous permettre de recharger les batteries », souriait Scotter tout content de pouvoir goûter en famille quelques jours de repos bien mérités.

### Du plaisir pour tout le monde

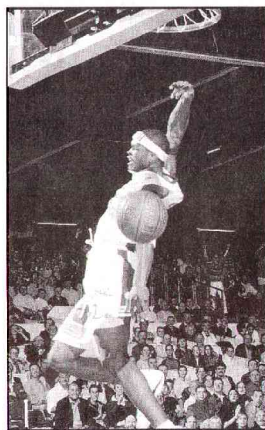
• C'est grâce à notre défense que nous avons eu toutes ces opportunités en attaque. Il fallait terminer par deux victoires avant la trêve pour repartir de plus belle après, complétait un Jim Bilba bondissant hier soir. Tout le monde a pris du plaisir. Nous sommes bien rentrés dans le match et nous avons tenu le rythme pendant 40 minutes. De fait, toujours dans le bon tempo, les Choletais n'ont jamais tremblé hier.

• Nous avions le sentiment que rien ne pouvait nous arriver, reconnaissait même Aymeric Jeanneau. Nous avons vraiment pris beaucoup de plaisir à faire notre boulot, à notre manière. C'est-à-dire en développant notre basket fait de jeu rapide et de passes. Sans oublier notre bonne défense qui nous a permis de bien débiter la rencontre. D'ici jeudi après-midi et la reprise de l'entraînement, les Choletais ont quatre jours pour savourer et refaire le plein d'énergie avant d'aborder un mois de décembre qui sera décisif sur la scène européenne. Et si d'aventure, ils parviennent encore à jouer « comme dans un rêve » (Ferchaud), tous les espoirs leur sont permis.

T.B. avec André Trébern



En réussissant d'entrée son premier tir à 3 points, Ivan Krasic a retrouvé une bonne partie de sa confiance



Amointri par une douleur à la cheville, Stanley n'a rien perdu de sa tonicité

| CHOLET BASKET : 108   |            |              |              |           |           |           |             |            |  | CSP LIMOGES : 82  |           |              |              |           |           |           |             |           |  |  |
|---|------------|--------------|--------------|-----------|-----------|-----------|-------------|------------|--|---|-----------|--------------|--------------|-----------|-----------|-----------|-------------|-----------|--|--|
| Rd  |            |              |              |           |           |           |             |            |  | Rd  |           |              |              |           |           |           |             |           |  |  |
| Score ml-temps : 58-43  |            |              |              |           |           |           |             |            |  | Score ml-temps : 28-20, 27-17, 23-22  |           |              |              |           |           |           |             |           |  |  |
| JOUEURS   | Pts        | Tirs         | Lf           | Off.      | Def.      | Ass.      | Min.        | Ev.        |  | JOUEURS   | Pts       | Tirs         | Lf           | Off.      | Def.      | Ass.      | Min.        | Ev.       |  |  |
| WESSON  | 11         | 5/9          | 1/3          | 3         | 10        | 3         | 30'67"      | 19         |  | WILLIAMS  | 12        | 5/15         | 1/1          | 2         | 1         | 1         | 34'38"      | 2         |  |  |
| Bryan   | -          | 0/2          | -            | 2         | 1         | -         | 7'          | 1          |  | Rat   | -         | -            | -            | -         | -         | -         | 1'33"       | -         |  |  |
| Jeanneau  | -          | -            | 0/2          | -         | 1         | 3         | 13'38"      | 2          |  | Paul  | -         | -            | -            | -         | -         | -         | 2'05"       | -         |  |  |
| BARRY   | 22         | 7/9          | 4/4          | -         | 1         | 10        | 23'05"      | 31         |  | PHELPS  | 22        | 8/17         | 2/4          | -         | -         | 3         | 38'         | 12        |  |  |
| KRASIC  | 13         | 4/8          | 2/2          | -         | 2         | 3         | 19'60"      | 14         |  | Bradovic  | 6         | 1/4          | 4/4          | 1         | 1         | -         | 8'30"       | 5         |  |  |
| Ferchaud  | 6          | 2/3          | -            | -         | -         | 2         | 13'52"      | 7          |  | Methélie  | 11        | 3/6          | 4/4          | 1         | 4         | 4         | 28'14"      | 16        |  |  |
| Bilba   | 6          | 3/6          | -            | 3         | 5         | 2         | 22'25"      | 19         |  | Sylvain   | 4         | 1/2          | 2/2          | -         | 4         | 1         | 19'04"      | 10        |  |  |
| MARQUIS   | 12         | 6/10         | 0/2          | 2         | 1         | 3         | 19'38"      | 9          |  | VUKICEVIC   | 6         | 1/7          | 4/5          | 1         | 1         | -         | 18'20"      | 2         |  |  |
| STANLEY   | 18         | 7/10         | 3/5          | 1         | 3         | 3         | 22'18"      | 20         |  | LISICA  | 12        | 4/7          | 4/7          | 3         | 1         | 4         | 22'21"      | 14        |  |  |
| Malet   | -          | -            | -            | -         | -         | -         | 3'03"       | -          |  | NELCHA  | 9         | 3/9          | 3/4          | 4         | 4         | -         | 27'15"      | 9         |  |  |
| Hayes   | 20         | 7/13         | 2/2          | 1         | 3         | 2         | 24'14"      | 19         |  | Equipe  | -         | -            | -            | 1         | 3         | -         | -           | 4         |  |  |
| <b>TOTAUX</b>   | <b>108</b> | <b>41/70</b> | <b>12/20</b> | <b>12</b> | <b>28</b> | <b>31</b> | <b>200'</b> | <b>136</b> |  | <b>TOTAUX</b>   | <b>82</b> | <b>26/67</b> | <b>24/31</b> | <b>15</b> | <b>19</b> | <b>13</b> | <b>200'</b> | <b>74</b> |  |  |
| TIRS à 3 PTS : 14/27 (Barry 4/6, Krasic 3/6, Ferchaud 2/3, Bilba 0/3, Marquis 0/1, Stanley 1/2, Hayes 4/6). |            |              |              |           |           |           |             |            |  | TIRS à 3 PTS : 6/18 (Williams 1/6, Phelps 4/5, Methélie 1/2, Sylvain 0/1, Vukicevic 0/4). |           |              |              |           |           |           |             |           |  |  |
| FAUTES : 25.  |            |              |              |           |           |           |             |            |  | FAUTES : 18.  |           |              |              |           |           |           |             |           |  |  |
| ELIMINÉ (S) : CONTRE (S) :  |            |              |              |           |           |           |             |            |  | ELIMINÉ (S) : Methélie (39);  |           |              |              |           |           |           |             |           |  |  |
| BALLES PERDUES : 13 (Marquis 4).  |            |              |              |           |           |           |             |            |  | CONTRE (S) : 3 (Sylvain 3).   |           |              |              |           |           |           |             |           |  |  |
| INTERCEPTIONS : 7 (Barry, Stanley 2).   |            |              |              |           |           |           |             |            |  | BALLES PERDUES : 14 (Williams, Phelps 4).   |           |              |              |           |           |           |             |           |  |  |
|   |            |              |              |           |           |           |             |            |  | INTERCEPTIONS : 4 (Vukicevic, Phelps 2).  |           |              |              |           |           |           |             |           |  |  |

• Plus gros écarts : +32 CB (106-74, 38').  
 • Evolution du score : 9-5 (4'), 22-14 (7'), 37-23 (12'), 51-32 (16'), 63-47 (22'), 77-55 (26'), 85-60 (30'), 100-72 (36'), 106-74 (38').  
 • Arbitres : MM. Maestre, Conderanne et Perier.  
 • Spectateurs : 4.000



# Les Choletais à la parade

L'équipe des Mauges a réalisé une véritable démonstration hier soir. Dans le sillage d'un Barry étincelant (22 points à 78 %, 10 passes), Cholet n'a pas laissé l'ombre d'un espoir à des Limougeaards qui venaient pourtant avec une idée derrière la tête.

Appuyés sur une défense d'un rare hermétisme, les Choletais mirent bien vite la main sur une rencontre qui s'avéra rapidement à sens unique. Limoges fit bien illusion dans le quart-temps initial, via Williams et Phelps à la périphérie, mais il ne s'agit finalement que d'une entrée en trompe-l'œil (32-22, 10'). Cholet géra le tempo dès les premiers instants et ne relâcha plus son emprise.

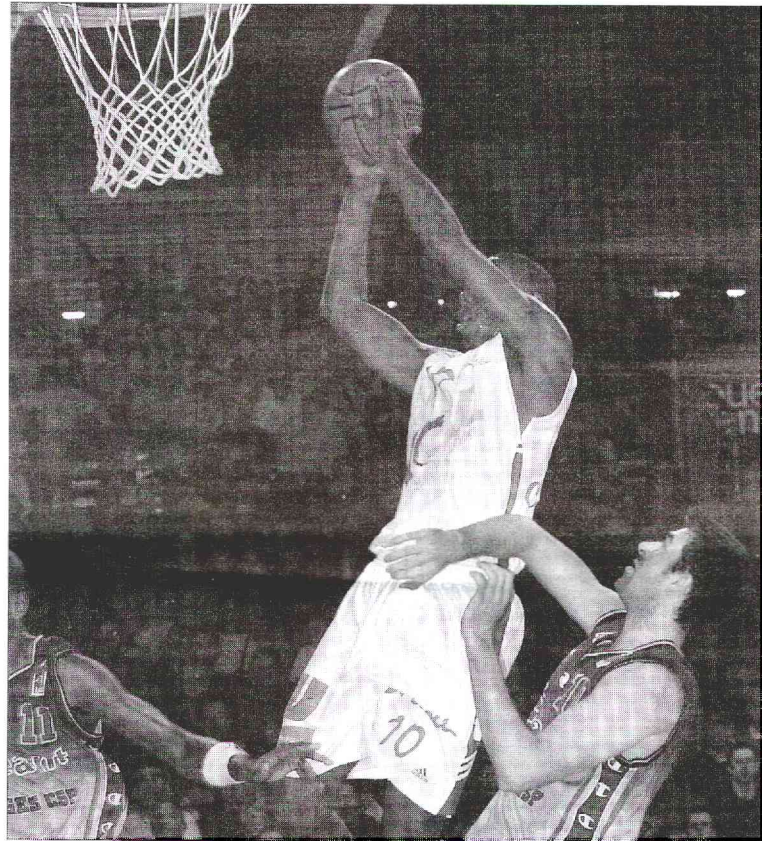
De fait, la domination de Wesson et compagnie en défense leur permit de chiper une kyrielle de ballons au CSP qui se trouva systématiquement les ailes coupées. Balles perdues, manque curieux d'agressivité caractérisèrent ainsi la prestation des hommes de Dobbels, dépassés par la déferlante choletaise.

Un véritable raz-de-marée qui trouva son origine dans le remarquable sens collectif dont firent preuve les joueurs des Mauges. Voilà en fait leur véritable fond de commerce, celui qu'ils avaient perdu face à Nancy et Gravelines, et qu'ils retrouvèrent avec maîtrise hier soir.

## Un rouleau compresseur

Limoges eut ainsi beau s'échiner à multiplier les changements de défense. Individuelle, zone 2-3, zone 3-2, rien n'y fit pour contrarier Cholet qui put s'appuyer sur une puissance de feu hors norme. Barry et Stanley (parfaitement opérationnel malgré sa petite entorse à la cheville) trop vifs pour le CSP à l'extérieur, Marquis, Wesson et Bilba sans grosse opposition sous les panneaux, alimentèrent la marque en faveur de CB qui maintint ainsi constamment ses adversaires entre 15 et 30 points (51-33, 16').

La tête sous l'eau, le CSP bu la tasse jusqu'au bout. Stanley se paya ainsi le luxe d'aller chercher des rebonds sur la tête de



Obradovic et les Limougeaards n'ont rien pu faire face à la puissance de Bilba et de ses équipiers, hier soir.

Nelcha (27') ou de multiplier les smashes plus phénoménaux les uns que les autres, tandis que Bilba, lui, emboîta le pas dans l'attaque du cercle et que Ferchaud fit passer les 100 points à Cholet sur un primé depuis le coin du terrain (36').

La formation des Mauges était à la parade, déroulant un jeu parfaitement huilé, imprimant un rythme effréné, et surfant surtout sur une adresse diabolique (59 % de réussite). Autant de facteurs qui creusèrent la tombe d'un CSP manifestement en mal de solution. Ses deux sauveurs habituels, le tandem US Williams - Phelps, étant eux aussi réduits au silence quasi-total, Jean-François Martin put ainsi boucler les

deux dernières minutes avec un cinq inédit, formé de Marquis, Bryan, Krasic, Ferchaud et Malet.

La Meilleraie a donc renoué hier soir avec l'équipe qui la fit rêver tout au long des quatre premières journées. Une formation qui a frappé très fort hier pour marquer son retour au meilleur niveau. À suivre avec le plus grand intérêt.

**Christophe MAZOYER.**

**Cholet :** 41 tirs réussis sur 70 tirs tentés (59 %) dont 14 sur 27 à 3 points (52 %), 12 lancers réussis sur 20 tentés (60 %), 40 rebonds dont 12 offensifs (Bilba et Wesson, 3), 31 passes (Barry,

10), 7 interceptions, 0 contre, 13 balles perdues, 25 fautes.

**Limoges :** 26 tirs réussis sur 67 tirs tentés (39 %) dont 6 sur 18 à 3 points (33 %), 24 lancers réussis sur 31 tentés (77 %), 34 rebonds dont 15 offensifs (Lisica, 5), 13 passes (Méthélie et Lisica, 4), 4 interceptions, 3 contres, 14 balles perdues, 25 fautes (un joueur éliminé : Méthélie, 39').

\* **Les espoirs victorieux.** Les jeunes Choletais se sont imposés hier soir face au CSP Limoges (79-73). À noter dans ce résultat, la remarquable prestation de Badji (29 points à 83 %, 3 rebonds, 3 passes en 34') pour l'équipe des Mauges.

## Jeanneau : « On a pris beaucoup de plaisir »

**Jean-François Martin :** « On a signé un match vraiment plein. On a confirmé ce soir le mieux que l'on avait montré contre Lérida mardi soir en coupe d'Europe. Surtout, on n'a pas connu de baisse de régime. Il est pourtant en général très difficile de conserver un avantage tel que celui que l'on a eu dans ce match. C'est d'autant plus inté-

ressant. Les rotations ont ainsi permis de conserver l'état d'esprit que l'on avait affiché avec notre cinq de départ. Personne n'a joué pour sa propre personne et ce soir, il s'agit pour nous d'une véritable victoire d'équipe. Le seul point négatif avant cette rencontre concernait l'état de santé de Tony Stanley qui s'était donné une petite entorse ven-

dredi matin à l'entraînement. Finalement, ça s'est très bien passé pour lui : il a amené beaucoup de jus à l'équipe, des deux côtés du terrain. Et puis, on a assisté au véritable réveil d'Ivan Krasic. »

**Aymeric Jeanneau :** « On a pris énormément de plaisir au cours de cette rencontre. On a enfin joué notre basket et fait

notre boulot correctement. Notre bonne défense en début de rencontre a privé Limoges de ballons. Ils avaient plutôt confiance en eux en venant ici, mais on a su les prendre au sérieux. Ce soir, on avait le sentiment que rien ne pouvait nous arriver. Le seul danger, c'était de perdre le fil à la mi-temps. Ce ne fut pas le cas. »



Cholet Basket a atteint samedi un niveau de jeu extraordinaire qui lui a permis de faire voler en éclats le CSP Limoges (108-82). Le prochain rendez-vous officiel de CB est prévu le 30 novembre à Roanne

## Cholet impose son collectif

**B**attre Lleida puis Limoges afin de se rassurer et gagner un jour de repos supplémentaire pendant la trêve de deux semaines réservée à l'équipe de France. Tel était l'objectif, aujourd'hui rempli, que les Choletais s'étaient fixés au soir de leur deuxième défaite de la saison en championnat à Gravelines. Depuis, les Choletais ont vraiment bien travaillé...

### Un déclin après Nancy

L'embellie amorcée mardi en coupe d'Europe contre Lleida s'est donc confirmée samedi au grand dam de Limougeaudois qui, après avoir bien résisté à l'ASVEL la semaine précédente, pensaient être capables de contrarier des Choletais battus lors de leurs deux sorties précédentes en championnat. Mais de ses défaites, Cholet a beaucoup appris. Comme Savo Vučević avait eu à

### La force de Cholet Basket : le collectif

le rappeler fermement à ses joueurs l'an passé, Jean-François Martin a insisté ces derniers temps sur l'importance du travail collectif. A l'écoute, Bilba et C<sup>o</sup> lui ont donné entière satisfaction sur le parquet. « Paradoxalement, le match de Nancy nous a fait du bien, convient Aymeric Jeanneau. Nous ne respectons pas les consignes. Nous en avons discuté ensemble et il y a eu un déclin... »

### Une démonstration collective

Un déclin assurément collectif



Samedi soir, la communion entre les joueurs et le public choletais était totale. Comme en fin de saison dernière...

puisque, comme face à Lleida, les Choletais n'ont pas ménagé leurs efforts pour étouffer le CSP Limoges. Barry époustouffant, Krasic en confiance, Wesson solide au poste, Ferchaud adroit, Hayes rassurant, Bilba étonnant de dynamisme, Marquis efficace, Stanley bondissant... la démonstration fut impressionnante dans le camp choletais. Le résultat, avec un temps de jeu équitablement partagé - seul Wesson a joué plus de 25 minutes - et six joueurs à plus de 10 points, fut donc logique.

« Les défaites nous aident à retrouver la bonne direction. Ce genre de victoires doit simplement nous permettre d'y rester »,

explique sobrement Jean-François Martin, rassuré de voir que « les gars avaient vraiment envie de donner un gros exemple. Ma volonté, c'est aussi de travailler avec les jeunes. Les joueurs ont compris mon message ».

### Malet participe à la fête

Après une furtive apparition à Gravelines, Romain Malet a ainsi profité de la bonne tenue de ses aînés pour faire ses débuts à la Meilleraie. « L'état d'esprit dans l'équipe est très bon. Les pros m'ont encouragé. Ils m'ont dit de prendre mes responsabilités mais j'ai hésité à tirer, explique le jeune meneur. Ce sera pour la prochaine fois... »

La prochaine fois, ce sera après

la trêve. Cholet Basket a en effet deux semaines devant lui pour recharger les batteries et répéter ses gammes encore et encore. L'an dernier, cette coupure consacrée aux équipes nationales avait fait très mal à Cholet Basket qui avait perdu quatre matches de suite à la reprise. Prévenus, les Choletais n'entendent pas revivre pareil scénario cette fois-ci. Plein d'ambition, Scooter Barry avance d'ailleurs étape par étape : « D'abord les vacances ! Ensuite, l'objectif sera de garder notre état d'esprit et notre niveau de jeu jusqu'à Noël... »

Tristan BLAISONNEAU

### Repos jusqu'à jeudi après-midi

Quatre jours complets de repos s'offrent aux Choletais, qui ne reprendront l'entraînement que jeudi après-midi. Ils furent d'ailleurs bien inspirés de remporter les deux derniers matches. Une défaite contre le CSP les aurait obligés à revenir jeudi matin. Pire, un revers face à Lleida aurait été synonyme de reprise mercredi... Comme quoi, parfois, le chantage a du bon.

### Deux matches amicaux

CB jouera deux matches amicaux cette semaine. Contre l'Hermine de Nantes (Pro B) le 22 novembre à Saint-Luce-sur-Loire puis et face à Limoges le 23 novembre à Châtelleraut.

### Varèse, Zadar et Lleida battus

Battus par Charleroi mardi, Zadar a achevé samedi une bien mauvaise semaine. Dans leur salle, les Croates ont en effet été dominés par Zagreb (82-92). En Italie, Varèse a également été défaits dans sa salle par Sienne (78-88). En Espagne, Lleida, toujours sans meneur a concédé une très lourde défaite à Breogan (91-70). Outre Cholet, seuls Amsterdam et Charleroi se sont donc imposés ce week-end. Les Hollandais ont dominé Breda (88-69) et les Belges ont honoré la mémoire de Charles Dupuis, le père de Spirou décédé samedi, en faisant tomber le leader Mons (79-70).

**Amsterdam** : Faydherbe 3 pts, Tomelj 18, VD Holst 3, Spinks 5, Cjjetovic 3, Rouwhorst 21 (9 rds), Bumeika 14, Ridi 19 (10 rds), Ooms 2

**Lleida** : Alvarez 20 pts, Rogers 2, Bramlett 8, Tamames 3, Ramos, Bosch 18, Ruffin 15 (8 rds), Angulo, Puyada 3, J. Grinau, Laso 1

**Zadar** : L. Popovic 3 pts, Vladovic, M. Popovic 8, Longin 12, Perincic 2, Samanic 18, Spralja 2, Erjavec 15, Dijan 6, Banic 7, Perkovic 7, Mecks 2

**Varèse** : Gorenc 17 pts, Conli 3, Vesicov, McCormack 8, Meneghin 23, Zanus Fortes 1, Osella 10, Scott 11 (8 rds), Marin 5





(Photo « NR » Maryline Chatre)

## Cholet avec brio

*Face à leurs vieux rivaux limougeaux, les basketteurs choletais, à l'image de De-Ron Hayes qui prend le meilleur sur Sylvain (notre photo), ont livré un match plein, alliant spectacle et efficacité. Une victoire 108-82 qui a fait rugir de plaisir la salle de La Meilleraie.*

LIRE PAGE 10

BASKET

## Cholet gagne et séduit

*Lire le journal des Sports*



*L'hommage de la Meilleraie aux Choletais, vainqueurs de Limoges (108-82).*

(Photo « NR » Maryline Chatre)



# Des points avant la trêve

*Histoire de passer la trêve bien au chaud, Cholet, vainqueur de Lleida (93-79), mardi, se doit de doubler la mise devant le CSP Limoges.*

**Cholet - CSP Limoges  
ce soir à 20 h à la Meillerie**

**A**CCUEILLI d'un soulagement sans équivoque, le premier succès européen des Choletais attend désormais de trouver confirmation en pro A où ces derniers restent sur deux échecs successifs. Car si la déconvenue du week-end (84-76) en terre gravelinoise peut être passée par pertes et profits, au regard du standing de l'opposition, on n'en dira pas autant du succès nancéien à La Meillerie huit

## Avant Cholet - Limoges

Cholet Basket reçoit Limoges le samedi 16 novembre à 20 h en championnat. Pour tous ceux qui n'ont pas encore réservé leur place pour ces matchs, ils peuvent s'en procurer à la vente de billets au Smash, 3, avenue Marcel Prat : le samedi 16 novembre de 9 h 30 à 12 h ou au guichet de la salle à partir de 17 h 15, par téléphone au service billetterie : 02.41.58.30.30.

jours plus tôt (92-102) ! Il y a donc ici encore matière à reprendre des couleurs avant une trêve de deux semaines, liée aux qualifications des équipes nationales pour le prochain championnat d'Europe.

L'entraîneur local, Jean-François Martin, abonde d'ailleurs en ce sens, avouant que « dominer Lleida ne représente que 50 % de notre objectif de reconquête, il reste maintenant à finir le travail contre Limoges. »

Et il s'agit bien de cela, aux yeux des supporters fort maris d'observer la flamboyante équipe du début de saison encaisser quatre revers consécutifs, ULEB et pro A confondus. Certes, la nature même des trois déplacements proposés aux Choletais durant cette période (Zadar, Varese et donc Gravelines) invite à une certaine mansuétude, il n'empêche. « On a bafouillé notre basket par moment, reconnaît Jean-François Martin, c'est vrai ; mais, avec ces voyages incessants, notre préparation était réduite au strict minimum. Ça n'excuse pas, ça explique seulement quelques lacunes collectives et des problèmes d'adaptation à plusieurs reprises. »

## Retour de Jeanneau montée de Bilba

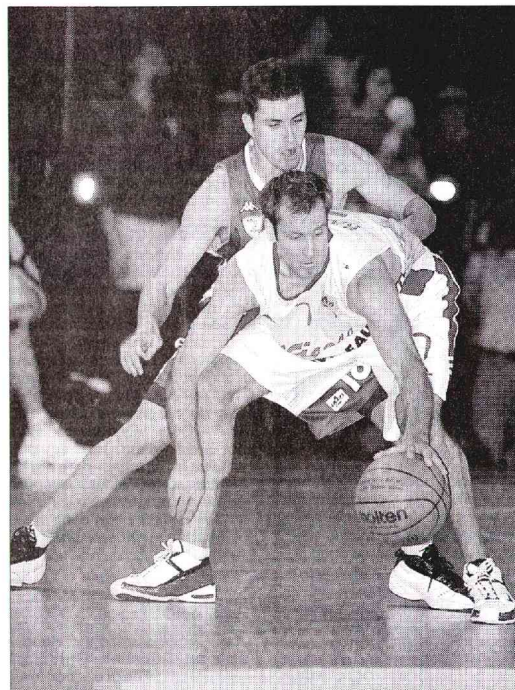
Une certitude en tout cas, les Catalans ont trouvé devant eux une formation très équilibrée, davantage en rapport avec le potentiel qu'on lui prête. À l'évidence, le retour d'Aymeric Jeanneau et la montée en puissance de Jim Bilba n'y sont pas étrangers. Le premier au sortir

d'une béquille à la cuisse droite a probablement signé là sa meilleure prestation de la saison, 10 points à 100 %, 8 passes ; quant au second, ses 10 unités, 11 rebonds et 6 passes ont naturellement pesé de tout leur poids dans le résultat final !

« C'était notre onzième match officiel, les deux compétitions réunies, et j'espère qu'on pourra l'assimiler à un nouveau départ, songe Jean-François Martin. Il y a eu un retour aux sources qui sont les nôtres - défense, agressivité, envie de se dépasser - des fondations essentielles pour l'avenir. La leçon de nos échecs a été retenue, je crois. »

Encore conviendra-t-il de valider ce retour aux sources dans quelques heures au détriment d'un Limoges très en verve le week-end dernier à Villeurbanne où, contre toute attente, il tenait l'égalité à 120 secondes du terme : 79-79, avant que, mécanique enrayée, il ne s'incline sur la fin 87-79. Un écart qui constituait, en la circonstance, le maximum de débours supportés par le CSP à ce jour !

Autant dire qu'avec sa paire Williams-Phelps et son quatuor Methelie-Vukicevic-Lisica-Neicha, le groupe de Didier Dobbels a largement les moyens de pourrir la vie des plus huppés. Mais ça, l'ami Martin en est pleinement conscient. « Après avoir été capable du très bien et du beaucoup moins bien, ce soir, on se doit d'afficher une grande stabilité dans notre jeu, appuie l'entraîneur. On a retrouvé nos marques, il ne s'agit pas de les reperdre, parce que Limoges sait s'exprimer des-



Richard « Scooter » Barry, très en vue en coupe ULEB mardi.  
(Photo « NR » - Eric Follet)

sous et est costaud à l'extérieur. C'est un peu la continuité de Lleida et on a tout intérêt à se caser confortablement avant la trêve. »

Rigueur et motivation sont au programme, vous l'aurez deviné !

**LES ÉQUIPES. - Cholet :**

4 Wesson, 5 Bryan, 6 Jeanneau, 7 Barry, 8 Krasic, 9 Ferchaud, 10 Bilba, 11 Marquis, 12 Stanley, 14 Hayes ; **Limoges :** 4 Williams, 5 Rat, 6 Phelps, 8 Ladine, 10 Obradovic, 11 Mehelie, 12 Sylvain, 13 Vukicevic, 14 Lisica, 15 Neicha.



Les Choletais se sont imposés samedi face à Limoges (108-82)

## Cholet de retour sur la voie royale

**La formation des Mauges a renoué samedi avec le visage attrayant du début de saison. En réduisant Limoges au silence de la première à la dernière seconde, Cholet a ainsi levé le voile sur son véritable potentiel collectif. Comme pour prouver que la première place tutoyée à l'entame du championnat n'était pas usurpée.**

Cholet est sorti du trou samedi comme un diable sort de sa boîte. Limoges, loin de se poser en victime expiatoire en arrivant à la Meilleraie, en a fait les frais. Sans même pouvoir opposer la moindre résistance au rouleau compresseur des Mauges. Didier Dobbels, le technicien limougeaud, en resta scotché sur son banc la majeure partie de la rencontre, faute de trouver dans son collectif les ressources nécessaires pour enrayer l'artillerie choletaise.

Car le CSP a bel et bien coulé sous le feu soutenu d'une équipe des Mauges en démonstration. Un véritable feu d'artifice, façon bouquet final permanent, initié, presque paradoxalement, par une défense choletaise sans aucune concession. Intraitables dans ce secteur, Marquis et compagnie créèrent mille misères à des Limougeauds contraints de forcer leurs tirs. Tellement pressés qu'ils s'illustrèrent surtout par un nombre incalculable de pertes de balles. Autant d'occasions que les Choletais, forts d'une ligne de mire réglée au quart de millimètre, transformèrent systématiquement. A ce petit jeu-là, Barry et Stanley s'en donnèrent à cœur-joie pour placer leur équipe dans une situation plus que favorable (37-23, 12').

### Gestion impeccable

Après une mise en orbite rondement menée, le second mérite des Choletais fut de gérer cet avantage conséquent de mains de maîtres, sans jamais infléchir un rythme délibérément effréné. « Il est très difficile de conserver un avantage aussi important tout au long d'une rencontre, mais on y est parvenu, savourez Jean-François Martin. En fait, les rotations ont conservé l'état d'esprit insufflé par le cinq de départ. Aucun joueur n'a joué pour sa propre personne. C'est une véritable victoire d'équipe. » De la même veine que celles enregistrées tout au long des quatre premières journées de championnat.

Après quelques errements ces deux dernières semaines, Cholet a en effet renoué avec ce qui fait sa véritable force : un collectif complémentaire à souhait, huilé jusque dans ses moindres rouages pour fonctionner, idéalement, sur la démonstration de samedi soir. « Il faut toutefois rester les pieds sur terre,



Thomas Mesanges

Phelps et les Limougeauds n'ont jamais réussi à faire douter des Choletais emmenés par une Scooter Barry en costume de lumière.

même après cette victoire, tempère très justement l'entraîneur choletais. On doit garder la même envie. Ce genre de succès, comme les défaites, doit simplement nous faire comprendre que nous sommes sur la bonne voie, que l'on doit continuer à travailler de cette manière-là. D'autant que par rapport au tout début de saison, on possède maintenant un vécu

supplémentaire que l'on n'avait pas à l'époque. » Et lorsque l'on se souvient que l'entame de championnat ne souffrit pas le moindre reproche sur le plan comptable (4 victoires en autant de matches), le potentiel choletais n'en écoto qu'avec plus de promesses. A condition toutefois de conserver pareil niveau de jeu, « qui peut nous permettre de battre n'importe qui,

même Pau-Orthez », confia un Scooter Barry qui fut encore le moteur (22 points et 10 passes pour 31 d'évaluation) de la fusée choletaise. Reste maintenant à garder le cap, pour demeurer dans cette orbite qui pourrait bien mener Cholet vers un statut envié, celui d'outsider principal des Béarnais.

Christophe MAZOYER.

|                     | Temps | Pts | Ttot  | %  | P3    | P2    | LF    | F  | Fpr | Rbds | Int | Co | BP | PD | Ev. |
|---------------------|-------|-----|-------|----|-------|-------|-------|----|-----|------|-----|----|----|----|-----|
| <b>CHOLET : 108</b> |       |     |       |    |       |       |       |    |     |      |     |    |    |    |     |
| Wesson              | 311   | 11  | 5/9   | 56 |       | 5/9   | 1/3   | 3  | 4   | 13   |     |    | 2  | 3  | 19  |
| Bryan               | 7'    |     | 0/2   |    |       | 0/2   |       | 3  |     | 3    |     |    |    |    | 1   |
| Jeanneau            | 14'   |     |       |    |       |       | 0/2   | 3  | 2   | 1    |     |    |    | 3  | 2   |
| Barry               | 23'   | 22  | 7/9   | 78 | 4/6   | 3/3   | 4/4   | 2  | 2   | 1    | 2   |    | 2  | 10 | 31  |
| Krasic              | 20'   | 13  | 4/8   | 50 | 3/6   | 1/2   | 2/2   | 3  | 3   | 2    | 1   |    | 1  | 3  | 14  |
| Forchaud            | 14'   | 6   | 2/3   | 57 | 2/3   |       |       | 1  | 1   |      |     |    |    | 2  | 7   |
| Bilba               | 22'   | 6   | 3/6   | 50 | 0/3   | 3/3   |       | 1  | 1   | 8    |     |    |    | 2  | 13  |
| Marquis             | 20'   | 12  | 6/10  | 60 | 0/1   | 6/9   | 0/2   | 4  | 1   | 3    | 1   |    | 4  | 3  | 9   |
| Stanley             | 22'   | 18  | 7/10  | 70 | 1/2   | 6/8   | 3/5   | 2  | 3   | 4    | 2   |    | 2  | 3  | 20  |
| Malot               | 3'    |     |       |    |       |       |       | 1  |     |      | 1   |    | 1  |    |     |
| Hayes               | 24'   | 20  | 7/13  | 54 | 4/6   | 3/7   | 2/2   | 1  | 1   | 4    |     |    | 1  | 2  | 19  |
| TOTAL               | 200'  | 108 | 41/70 | 59 | 14/27 | 27/43 | 12/20 | 25 | 18  | 40   | 7   |    | 13 | 31 | 136 |
| <b>LIMOGES : 82</b> |       |     |       |    |       |       |       |    |     |      |     |    |    |    |     |
| Williams            | 35'   | 12  | 5/15  | 33 | 1/6   | 7/9   | 1/1   | 1  | 1   | 3    |     |    | 4  | 1  | 20  |
| Rat                 | 3'    |     |       |    |       |       |       |    |     |      |     |    |    |    |     |
| Paul                | 2'    |     |       |    |       |       |       |    |     |      |     |    |    |    |     |
| Phelps              | 38'   | 22  | 8/17  | 47 | 4/5   | 4/12  | 2/4   | 1  | 5   |      | 2   |    | 4  | 3  | 12  |
| Obradovic           | 9'    | 6   | 1/4   | 25 |       | 1/4   | 4/4   | 1  | 2   | 2    |     |    |    |    | 5   |
| Méthélie            | 28'   | 11  | 3/6   | 50 | 1/2   | 2/4   | 4/4   | 5  | 2   | 5    |     |    | 1  | 4  | 16  |
| Sylvain             | 19'   | 4   | 1/2   | 50 | 0/1   | 1/1   | 2/2   | 1  | 3   | 4    |     | 3  | 1  | 1  | 10  |
| Vukicevic           | 18'   | 6   | 1/7   | 14 | 0/4   | 1/3   | 4/5   | 4  | 3   | 2    | 2   |    | 1  |    | 2   |
| Lisica              | 22'   | 12  | 4/7   | 57 |       | 4/7   | 4/7   | 2  | 6   | 6    |     |    | 2  | 4  | 14  |
| Nolcha              | 27'   | 9   | 3/9   | 33 |       | 3/9   | 3/4   | 3  | 3   | 8    |     |    | 1  |    | 9   |
| TOTAL               | 200'  | 82  | 26/67 | 39 | 6/18  | 20/49 | 24/31 | 18 | 25  | 34   | 4   | 3  | 14 | 13 | 74  |

Arbitres : MM. Maestre, Conderanne et Périer - 4 000 spectateurs.