

## BASKET

**En retrait par rapport à ses objectifs de début de saison, le SLUC Nancy se présentera diminué à Cholet dimanche. Ses deux naturalisés chevronnés Derrick Lewis et Larry Lawrence sont sur la touche**

## Nancy sur la pointe des pieds à Cholet

Perturbé en début de saison par une série de blessures, le SLUC en est toujours à chercher son équilibre au moment de se présenter à Cholet

Un palais des sports agrandi, un nouvel entraîneur, une paire américaine séduisante, le SLUC Nancy avait tout pour plaire en début de saison. Trois mois plus tard, le tableau est nettement moins reluisant. Battue à domicile par Chalons-sur-Saône samedi dernier, l'équipe lorraine doit se contenter d'occuper la douzième place aux côtés de Montpellier.

La formation qui se présentera demain à la Meilleraie vient de replonger dans une spirale de défaites qu'elle pensait pourtant bien avoir quittée en novembre. Une série de quatre succès en cinq matches, dont le dernier des plus spectaculaires acquis

aux dépens de Limoges distancé de 17 points au palais des sports de Gentilly avait alors fait souffler des

vents enfin portants sur le SLUC.

«Nous pensons être bien sortis du trou après tous nos pépins du début de saison et puis la scoumoune a repris le dessus», constate Hervé Dubuisson. Une défaite à Strasbourg après prolongation, un revers à domicile devant Chalons et une élimination en coupe Korac consommée mercredi face à Kiev, le SLUC se retrouve encore une fois en proie au doute.

«Nous avons du mal à finir nos matches. A Kiev, au match aller, nous comptons 19 points d'avance en début de deuxième période et nous sommes battus. Contre Chalons, nous passons devant à une minute de la fin mais nous ne conservons pas l'avantage», poursuit le successeur d'Olivier Veyrat à la tête de l'équipe nancéienne.

**L'absence de Lewis se fait sentir** Pénalisé par des blessures en série dès le début de saison et le retrait pour deux mois de Pat Durham souffrant du dos, le SLUC ne dispose



Hervé Dubuisson mise sur la phase retour pour ramener le SLUC dans la course au play off

plus aujourd'hui de la moindre marge de manœuvre pour refaire son handicap. «On peut toujours s'appuyer sur un calendrier retour plus favorable mais il va falloir s'arracher et afficher une solidarité sans faille», poursuit l'entraîneur nancéien.

Cette solidarité sera d'autant plus de mise demain à Cholet que le SLUC se présentera sans Derrick Lewis et Larry Lawrence. Le premier, victime d'une elongation à un triceps, est arrêté jusqu'au 2 janvier. Le second n'a pu finir le match contre Kiev mercredi en raison d'une entorse à une cheville.

«Contre une équipe de Cholet qui vient de se remettre en selle face à Belgrade et voudra effacer son échec de Montpellier, ces absences vont peser lourd», considère Hervé Dubuisson. De fait,

le SLUC risque de pâtir du forfait de ses deux joueurs les plus chevronnés. Toutefois, il ne se présentera pas sans atout à la Meilleraie. Les Choletais, éprouvés par leur périple viennois, devront notamment avoir à l'œil Pat Durham, l'un des joueurs les plus spectaculaires du championnat, et Steve Payne (10 rebonds par match).

### L'équipe de Nancy

**Meneurs :** 7. Racine (1,86 m) ; 8. Corraze (1,78 m). **Arrières :** 5. I. Sy (1,89 m), 6. Lion (1,92 m). **Ailiers :** 4. Durham (2,01 m), 9. Gagneur (1,96 m), 15. Zianveni (1,95 m). **Intérieurs :** 10. Markkanen (2,08 m), 11. Payne (2,03 m). **Entraîneur :** Hervé Dubuisson.

# Conforter la position

*Cette fois épaulé par Mo Smith, à l'intérieur, dont ce sera la première prestation avec ses nouveaux coéquipiers, Cholet tentera de confirmer sa cinquième place au classement.*

**Cholet - Nancy, dimanche, 16 h, à La Meilleraye.**

**L**A priorité, c'est Nancy ! C'est en ces mots qu'Éric Girard avait situé les priorités de son équipe avant le déplacement de Vienne, pour y affronter l'Étoile

Rouge de Belgrade, ce jeudi. Et si les Choletais sont finalement revenus de leur périple, succès en poche (56-64), au terme d'une excellente production défensive (15-32 au repos !), la... priorité reste évidemment identique. « C'est vrai que nous sommes satisfaits de ne pas terminer en dernière position cette phase initiale d'Euroligue et de nous en sortir aussi bien que Pau avec deux victoires et des moyens différents. Mais l'essentiel pour le club, c'est sa pérennité au travers du championnat et un bon classement final. C'est pour cette raison qu'on ne va pas s'endormir sur nos lauriers et donner le maximum avec l'apport de Mo Smith et de Jarod Stevenson contre Nancy, pour, au moins, rester cinquième avant les matchs retour. »

Matchs retour qui, si l'on en croit la rumeur pourraient

bien, à coup sûr, se dérouler sans John Garavaglia dans les rangs locaux.

## Business is business

« On fait état aujourd'hui (NDLR : hier vendredi) d'une possible signature de John à Milan, confirme son entraîneur. Je suis surpris car, pour moi, après qu'il se fut soigné aux États-Unis, la porte restait ouverte, en janvier, pour qu'il puisse réintégrer l'équipe. Mais bon, c'est du business et je ne peux pas forcément y faire grand-chose. »

Les circonstances, sur un strict plan sportif, ne changeront pas fatalement la bonne évolution de Cholet, qui devrait trouver en Mo Smith le point d'ancrage indispensable dans la raquette. Mo Smith, dont les premiers pas au sein de sa nouvelle formation devraient logiquement être facilités par une double absence chez les Nancéens.

C'est qu'à la déchirure aux triceps de Derrick Lewis, s'est ajoutée, cette semaine, l'entorse de Larry Lawrence, qui privera les hommes de Debuison de deux éléments majeurs dans les Mauges, ce dimanche. Un coup dur pour des visiteurs souffrant déjà mille morts loin de leurs bases (un seul succès à Châlons, 72-73), Lewis et Lawrence représentant un capital de 18,3 points et huit rebonds par rencontre.

Fâcheux destin pour un Nancy en demi-teinte par rapport aux prédictions de l'intersaison (sept/huitième) qui évolue, à ce jour, à la 13<sup>e</sup> place du classement de la pro A. « Je vais bien mettre mes joueurs en garde contre tout excès d'optimisme ou du moindre relâchement, tempère Éric Girard, car il n'y a rien de plus dangereux qu'une équipe blessée. Faisons notre travail sé-

rieusement et ne pensons à rien d'autre en attendant. »

## Les équipes

Cholet : 5. Bilon, 6. Jeanneau, 7. Micoud, 8. Ewodo, 9. Stevenson, 10. Dubos, 11.

Gautier, 12. Hayes, 13. Smith, 15. Miller.

Nancy : 4. Durham, 5. Sy, 6. Lyon, 7. Racine, 8. Cerase, 10. Markkanen, 11. Payne, 13. Gagneur, 15. Zianveni.



Cholet devrait trouver en Mo Smith le point d'ancrage indispensable dans la raquette

## EUROLIGUE (MESSIEURS)

### Le calendrier du groupe F

Le calendrier de la deuxième phase de l'Euroligue masculine de basket-ball, pour le groupe F (celui de Cholet), est le suivant.

**1<sup>re</sup> journée : jeudi 6 janvier (retour le 3 février).** — Étoile Rouge Belgrade (Yougoslavie) - Panathinaïkos (Grèce) ; Cholet - Olympija Ljubljana (Slovénie) ; PAOK Salonique (Grèce) - Real Madrid (Espagne)

**2<sup>e</sup> journée : jeudi 13 janvier (retour le 10 février).** — Panathinaïkos - Cholet ; Olympija Ljubljana - PAOK Salonique ; Real Madrid - Étoile Rouge Belgrade

**3<sup>e</sup> journée : jeudi 20 janvier (retour le 17 février).** — PAOK Salonique - Panathinaïkos ; Étoile Rouge Belgrade - Olympija Ljubljana ; Cholet - Real Madrid

Les dates des matches du deuxième tour sont susceptibles de changements, après accord entre les clubs concernés.

Les quatre premiers de chaque groupe seront qualifiés pour les huitièmes de finale, qui auront lieu les 29 février, 2 mars et éventuellement 9 mars (matches d'appui).

Pro A. – Cholet-Nancy, dimanche 16 h, à la Meilleraie

## Le bon wagon avant le retour

**Cette fois épaulé par Mo Smith à l'intérieur, dont ce sera la première prestation avec ses nouveaux coéquipiers, Cholet tentera d'accrocher le bon wagon vers les matches retour. La venue de Nancy ponctuant les rencontres aller. Une mission dans les cordes des vainqueurs de Belgrade.**

«La priorité, c'est Nancy». C'est en ces mots qu'Eric Girard avait d'entrée situé les priorités de son équipe avant le déplacement de Vienne, pour y affronter l'Etoile Rouge de Belgrade, ce jeudi.

Et si les Choletais sont finalement revenus de leur périple succès en poche (56-64), au terme d'une excellente production défensive (15-32 au repos), la priorité reste évidemment identique.

«C'est vrai que nous sommes satisfaits de ne pas terminer en dernière position cette phase initiale d'Euroligue», raconte Eric Girard, et de s'en sortir aussi bien que Pau, avec deux victoires et des moyens différents. Mais l'essentiel pour le club, c'est sa pérennité au travers du championnat et un bon classement final. C'est pour cette raison qu'on ne va pas s'endormir sur nos lauriers et donner le maximum, avec l'apport de Mo

Smith et de Jarod Stevenson, contre Nancy, pour au moins rester cinquièmes avant les matches retour.»

Matches retour qui, si l'on en croit la rumeur, pourrait bien à coup sûr se dérouler sans John Garavaglia dans les rangs locaux.

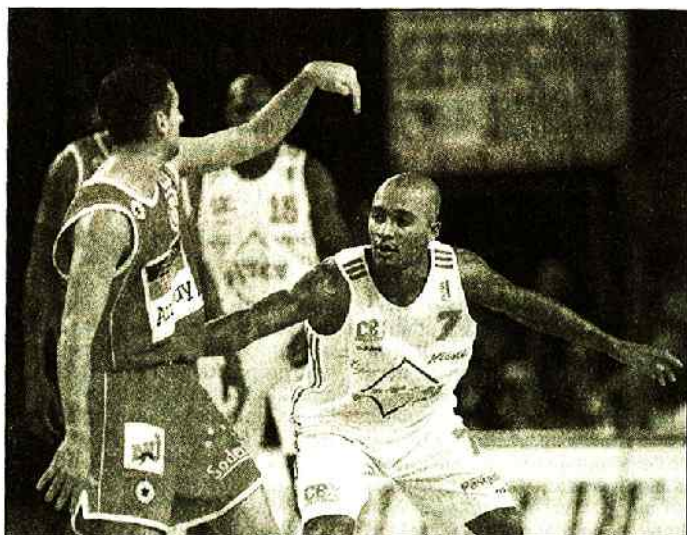
**«Pour moi, la porte restait ouverte»**

«On fait état aujourd'hui (hier vendredi) d'une possible signature de John à Milan, commente son entraîneur. J'en suis surpris, car pour moi, après qu'il se soit soigné aux Etats-Unis, la porte restait ouverte en janvier pour qu'il puisse réintégrer l'équipe. Mais bon, c'est du business et je ne peux pas forcément y faire grand-chose.»

Des circonstances qui, sur un strict plan sportif, ne changeront pas fatalement la bonne évolution de Cholet, qui devrait trouver en Mo Smith le point d'encrage indispensable dans la raquette. Mo Smith, dont les premiers pas au sein de sa nouvelle formation devraient logiquement être facilités par une double absence chez les Nancéiens. C'est qu'à la déchirure du triceps de Derrick Lewis, s'est ajoutée cette semaine l'entorse de Larry Lawrence, qui privera les hommes de Dubuisson de deux éléments majeurs dans les Mauges, ce dimanche.

Un coup dur pour les visiteurs souffrant déjà assez loin de leur base (un seul succès à Chalons, 72-73), Lewis et Lawrence représentant un capital de 18,3 points et 8 rebonds par rencontre. Fâcheux destin pour un Nancy en demi-teinte par rapport aux prédictions de l'intersaison (7-8<sup>es</sup>) qui évolue à ce jour à la treizième place du classement de la Pro A.

**«Je vais bien mettre mes joueurs en garde contre tout excès d'opti-**



Georges Misnager

*Éric Micoud, qui retrouvera Éric Cérèse sur son chemin dimanche, aura la lourde tâche d'organiser le jeu d'un collectif à nouveau chamboulé avec l'arrivée de Mo Smith.*

**même ou le moindre relâchement, pe blessée. Faisons notre travail tempère Eric Girard, car il n'y a jamais plus dangereux qu'une équipe sérieusement et ne pensons à rien d'autre en attendant».**

### Le calendrier d'Euroligue

Avant-dernier de la poule A, devant l'Etoile Rouge de Belgrade et derrière le PAOK Salonique, Cholet est versé en compagnie de ces deux formations dans le groupe F que complètent les trois premiers de la poule B de première phase, à savoir le Panathinaïkos, Ljubljana et le Real Madrid. Chacune des six équipes conserve le nombre de points accumulés en première phase (19 pour le Pana, 15 pour le PAOK, Ljubljana et le Real Madrid, 12 pour Cholet et 11 pour Belgrade). De plus, deux équipes qui évoluaient dans le même groupe au cours de la première phase ne peuvent plus se rencontrer. A l'issue de cette seconde phase, le 17 février, les quatre premiers du groupe seront qualifiés pour les huitièmes de finale, les deux derniers étant éliminés. **Le calendrier des Choletais** : jeudi 6 janvier, Cholet - Ljubljana (Slovénie) ; mercredi 12 ou jeudi 13 janvier, Panathinaïkos (Grèce) - Cholet ; mercredi 19 ou jeudi 20 janvier, Cholet - Real Madrid (Espagne) ; mercredi 2 ou jeudi 3 février, Ljubljana - Cholet ; jeudi 10 février, Cholet - Panathinaïkos ; jeudi 17 février, Real Madrid - Cholet.

Dimanche (16 h)

CHOLET		NANCY	
5 Bilon	(2,06 m)	(2,01 m)	Dunnan 4
6 Jeanneau	(1,85 m)	(1,92 m)	Sy 5
7 Micoud	(1,85 m)	(1,92 m)	Linn 6
8 Ewodo	(2,01 m)	(1,85 m)	Racine 7
9 Stevenson	(1,98 m)	(1,78 m)	Cérèse 8
10 Dubois	(2,09 m)	(2,05 m)	Markkanen 10
11 Gaudier	(2,04 m)	(2,03 m)	Payne 11
12 Hayes	(1,95 m)	(1,96 m)	Gagneur 13
13 Smith	(1,98 m)	(1,95 m)	Zanvelli 15
15 Miller	(2,03 m)		

## CB passe sur le fil du rasoir face à Nancy



*Près de 4 000 spectateurs ont assisté au match. Au premier rang Sandra, Annabella et Aurélie, les pom-pom girls de retour*

Courage ! Encore un match contre Limoges, demain mardi et les joueurs de CB pourront prendre une quinzaine de jours de congés mérités et se reposer avant d'affronter les Slovènes de Ljubljana, le 6 janvier prochain sur le parquet de La Meilleraie. En attendant, ils sont passés de justesse, hier

après-midi, (77-74) face à un bon et physique Sluc Nancy. Devant près de 4 000 spectateurs qui n'ont retrouvé de la voix qu'à 4 minutes de la fin, Cédric Miller, Fabien Dubos et Jarod Stevenson ont fait preuve d'adresse au moment voulu. Heureusement, les Fanatik's étaient présents tout comme

les Diables Rouges d'ailleurs ainsi que les six pom-pom girls qui pour leur grand retour étaient en pantalons et mini-jupes lamés argent. Espérons que pour le match contre les Slovènes, le parquet de La Meilleraie retrouve son surnom de chaudron.

# Cholet prend Nancy au sérieux

**Désireux de boucler la phase aller à la cinquième place, Cholet Basket se doit de maîtriser le SLUC Nancy cet après-midi à la Meilleraie.**

De retour de Vienne où ils ont pris le meilleur sur l'Etoile Rouge de Belgrade, les Choletais n'ont pas eu le temps de savourer leur premier succès à l'extérieur en Euroiligue. Hier, ils se sont replongés dans la préparation du match d'aujourd'hui qui amène à la Meilleraie un SLUC Nancy en pleine effervescence. La formation dirigée par Hervé Dubuisson, qui avait joliment giflé le prochain adversaire choletais en championnat, le CSP Limoges (78-62 fin novembre), a concédé quatre échecs consécutifs depuis, dont les deux derniers à domicile contre Chalon (66-73), et Kiev en coupe Korac (68-73). Malgré ses soucis de l'heure, mélangeant blessures et zizanies, Nancy sera un coriace adverse pour Cholet-Basket.

**La première de Mo Smith**  
Eric Girard, l'entraîneur local, n'en fait pas mystère : « Ce match prend les aspects d'un match-clé pour la mi-saison. Si nous parvenons à gagner on sera au

moins cinquième ex-aequo ; pas si mal avec tous les pépins qu'on a pu avoir. Ce sera encourageant pour la phase retour où nous aurons plus de matchs à domicile qu'à l'extérieur, moins de matchs conjugués avec l'Euroiligue, et surtout un équilibre et une stabilité d'effectif qu'on n'a jamais connus jusqu'ici depuis septembre ».

L'entraîneur choletais est d'autant plus méfiant qu'il a encore sous les yeux la rencontre perdue à Montpellier dans la foulée d'un super match contre un CSKA Moscou (76-79) allant ensuite passer 20 points à Tréville (61-81) !

« L'Euroiligue, c'est bien, mais il ne faut que cela nous desserve ensuite en championnat de France. Face à Nancy, c'est encore une équipe différente qui va devoir se battre, avec Mo Smith qui a très peu travaillé avec nous, et dont ce sera le premier match officiel avec CB. On reste sur une contre-performance à Montpellier que l'on doit faire oublier », rappelle fort à propos Eric Girard

**Nancy en phase de turbulences**  
Le SLUC Nancy traverse une période aussi agitée que peut l'être la météo. Aux blessures de Derrick Lewis arrêté jusqu'au début janvier et de Larry Lawrence, dont le retour est prévu mardi mais qui pourrait bien être aujourd'hui en jeu à la Meilleraie, se sont ajoutées

les humeurs de Cérèse puis du cadet des Sy. Ce dernier s'est répandu en propos n'épargnant pas son encadrement technique et pourrait s'envoler ailleurs.

Hervé Dubuisson, qui a succédé à l'intersaison à Olivier Veyrat, en a vu d'autres mais lutte pour maintenir un semblant de solidarité dans son groupe. « N'empêche qu'avec Durham, flamboyant contre Limoges et qui n'est jamais aussi à l'aise que jouant poste bas, et Payne, Nancy a un duo d'intérieurs américains de grande qualité. L'opposition sera d'autant plus curieuse que nous nous appuyons sur un duo d'Américains évoluant sur les ailes. Compte tenu des prestations actuelles d'Eric Micoud, à éclipses, nous avons tout pour nous méfier de cette rencontre », prévient l'entraîneur choletais.

**PMB**

## LES ÉQUIPES

**Cholet-Basket** : 5. Bilon (2,06m), 6. Jeanneau (1,85m), 7. Micoud (1,85m), 8. Ewodo (2,03m), 9. Stevenson (1,98m), 10. Dubos (2,07m), 11. Gautier (2,04m), 12. Hayes (1,97m), 14. Mo Smith (2m), 15. Cédric Miller, capitaine, (2,10m). **Entraîneur** : Eric Girard.

**Sluc Nancy** : 4. Pat Durham (2,01m), 5. Ismaïlia Sy (1,92m), 6. Lion (1,92m), 7. Racine (1,86m), 8. Cérèse (1,78m), 9. Markkanen (2,08m), 11. Payne (2,03m), 14. Lawrence (1,96m), 15. Zianveni (1,95m). **Entraîneur** : Hervé Dubuisson.

**Arbitres** : Bruno Vauthier et Alex Minos.

**Cet après-midi, 16h à la Meilleraie (Espoirs à 13h30)**

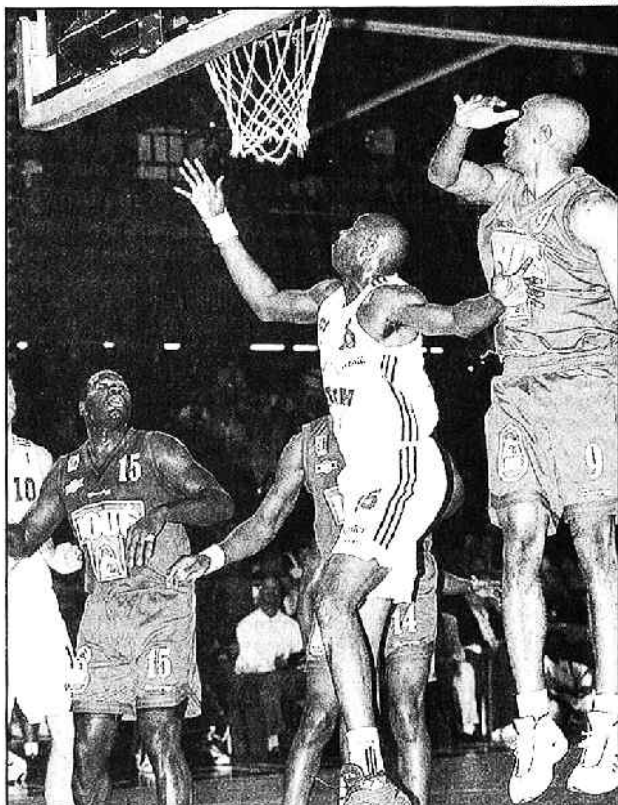
**Ouverture des portes à 13h30.**

**Prix des places** : 110 F, 80 F, 50 F, 30 F (Jeunes et étudiants), 10 F (Moins de douze ans).

## PRO A - Espoirs

Le Mans - Besançon	65	-	71
Antibes - Dijon	66	-	72
Evreux - Châlons-Champ.	84	-	63
Villeurbannaise - Montoillier	99	-	58
Cholet - Nancy			
Chalon/Saône - Psg Racing	82	-	50
Gravelines - Pau-Orthez	89	-	79
Strasbourg - Limoges	74	-	71

CLASSEMENT	Pts	J	G	P
1 - Dijon	27	15	12	3
2 - Villeurbannaise	26	15	11	4
3 - Pau-Orthez	26	15	11	4
4 - Nancy	25	14	11	3
5 - Cholet	25	14	11	3
6 - Le Mans	24	15	9	6
7 - Chalon/Saône	24	15	9	6
8 - Gravelines	24	15	9	6
9 - Antibes	23	15	8	7
10 - Strasbourg	21	15	6	9
11 - Limoges	20	15	5	10
12 - Besançon	20	15	5	10
13 - Evreux	19	15	4	11
14 - Châlons-Champ.	19	15	4	11
15 - Montpellier	17	15	2	13
16 - Psg Racing	17	15	2	13



Rival de CB avec Le Mans la saison dernière, Mo Smith (n° 15 à gauche) sera cette fois partenaire de Fabien Dubos et Cédric Miller

Photo archives CO

**Cholet Basket a souffert pour prendre le meilleur sur un SLUC Nancy pourtant privé de Lewis et Lawrence. Ce succès permet cependant à CB de s'installer seul à la cinquième place, devant le PSG et Strasbourg**

# Cholet s'en sort bien devant Nancy

Nancy s'est révélé plus coriace que prévu hier à la Meilleraie. Jusqu'au bout, le SLUC a contesté le succès choletais

Une fois n'est pas coutume. On aura entendu le public choletais applaudir le manque de réussite au lancer-franc du Nancéen Christophe Lion lorsqu'il ne restait plus qu'une poignée de secondes à jouer, 76-74. Pas par méchanceté, mais tout simplement par soulagement. Celui qui avait le plus malmené la défense choletaise par une

**Lion a constitué une menace permanente pour CB**

brillante adresse aux tirs primés, venait de rater l'occasion de propulser sa formation vers

une prolongation au sort incertain pour Cholet-Basket.

Victorieuse finalement de trois petits points, 77-74, l'équipe d'Eric Girard a assuré l'essentiel pour virer à mi-parcours à la cinquième place du classement. Dès demain, une rencontre encore plus délicate l'attend à Limoges avant de bénéficier de quelques jours de repos.

« Ce fut chaud ! » lança Eric Girard en ouverture de ses confidences en salle de presse. Et comment ! Pourrait-on ajouter. Il a donc fallu attendre les derniers instants du match pour sentir le vent de la libération souffler au-dessus des têtes choletaises. Jusqu'alors, une volée (6/9 en vingt minutes) de missiles expédiés, tantôt par Cérase, tantôt par Lion, s'était abattue sur le cercle de Cholet-Basket.

L'entraîneur choletais redoutait ce

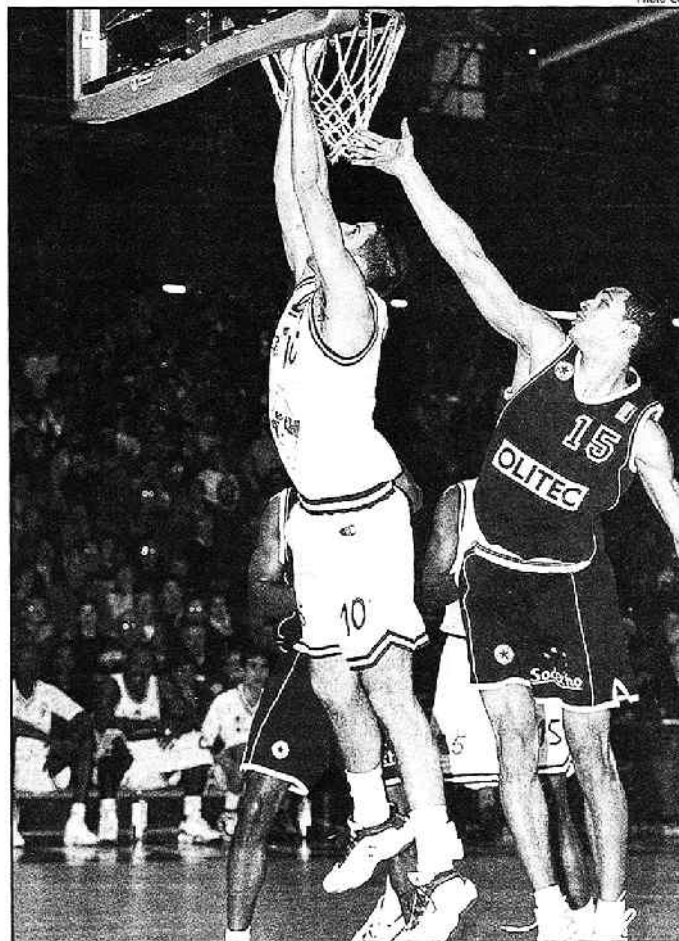
match au sortir d'un succès d'Euro-ligue, comme il avait justement craint celui de Montpellier après une consistante résistance aux Moscovites du CSKA, la journée précédente.

**La menace extérieure du SLUC**

Les Nancéiens ayant, selon l'expression d'Hervé Dubuisson, « remis leur égo » au vestiaire, attaquèrent leur match choletais avec réussite. Certes le duo de dangers-publics, Durham-Payne, était neutralisé. L'ennui pour CB, c'est que Lion et Cérase, prompts à contourner la défense locale en laissant sur place leurs gardes du corps, s'offraient de bonnes positions de tirs lointains. Et avec réussite ! Le match précédent, Lion l'avait terminé à 1/11 aux tirs primés, mais Dubuisson sait parfaitement mettre en confiance ses shooteurs », remarquait l'entraîneur choletais.

Cholet-Basket, en dépit des efforts de ses joueurs intérieurs dominateurs (22 rebonds à 13), fut contraint de courir après le SLUC Nancy, 6-7 (2<sup>e</sup>) puis 14-16 (7<sup>e</sup>). Les Lorrains comptèrent même onze points d'avance, 14-25 (9<sup>e</sup>). CB évoluait de manière déprimante, 29-37 (17<sup>e</sup>), incapable de neutraliser les extérieurs nancéens. Un coup de collier de Dubos, deux lancers de Stevenson, le premier panier de Mo Smith perdu dans le collectif choletais, limitaient les effets de cette première période désastreuse, 42-39 (20<sup>e</sup>).

En plaçant une zone qui évitait les courses-surprises dans les angles



L'apport de Fabien Dubos, qui domine Id Zanveni, a été précieux dans le jeu intérieur

morts de Cérase et Lion, Cholet-Basket s'offrit un peu d'air et cinq points d'avance à la 22<sup>e</sup> minute, 48-43. Malheureusement, la domination locale au rebond n'avait pas son

pendant d'efficacité défensive. Du coup, Zanveni, à la fête, réussissait des paniers faciles, 50-51 (25<sup>e</sup>).

**Suspense de mise**

Privé de l'efficacité pourtant indispensable d'Eric Micoud (0 point en 31 minutes et 0 d'évaluation), CB s'offrait aux retours réguliers du SLUC Nancy, de 59-55 à 65-68 (33<sup>e</sup>). Les Choletais qui se débattaient à la surface de l'eau pour ne point s'y enfoncer, trouvèrent en Cédric Miller et Jarod Stevenson leur planche de salut. Il le fallait, car à moins de deux minutes de l'échéance Nancy était à nouveau repassé de 72-69 à 72-73. Un primé puis un lancer sur deux de Stevenson, 76-73, ne furent pas de trop pour compenser l'erreur d'une faute commise trop tard par l'ailier local sur Lion, calé dans l'aile à huit secondes de la fin. Le meilleur réalisateur nancéen de la soirée rata sur la ligne de lancer-francs (1/3) l'égalisation, 76-74. Dubos, encore très en vue, ajouta le petit point libérant définitivement Cholet-Basket : 77-74.

**Pierre-Maurice Barbaud**

CHOLET BASKET 77 (42)											NANCY 74 (39)										
Rd											Rd										
JOUEURS	Pts	Tirs	Lf	Off.	Def.	Ass.	Min.	Ev.	JOUEURS	Pts	Tirs	Lf	Off.	Def.	Ass.	Min.	Ev.				
Jeanneau	-	0/2	-	-	1	-	9	-1	DURHAM	13	4/10	4/5	-	6	4	40	16				
MICOUUD	-	0/6	-	-	1	4	31	0	Sy	-	0/2	-	-	-	1	6	-1				
STEVENSON	25	7/16	9/12	2	3	2	39	21	LION	21	7/15	3/5	-	1	4	34	15				
Dubos	19	8/13	1/3	7	7	3	30	28	CERASE	12	4/7	-	-	1	4	40	14				
Gautier	-	0/1	-	-	-	-	4	-1	MARKKANEN	2	1/1	-	2	1	1	7	6				
HAYES	13	5/11	2/2	2	2	7	37	19	PAYNE	12	5/10	2/4	4	3	2	40	13				
SMITH	2	1/3	0/2	2	2	1	18	3	ZIANVENI	14	6/11	2/2	2	4	-	33	14				
MILLER	18	7/10	2/2	6	5	5	32	30	Equipe	-	-	-	1	2	-	-	3				
<b>TOTAUX</b>	<b>77</b>	<b>28/62</b>	<b>14/21</b>	<b>19</b>	<b>21</b>	<b>22</b>	<b>200</b>	<b>99</b>	<b>TOTAUX</b>	<b>74</b>	<b>27/56</b>	<b>11/16</b>	<b>9</b>	<b>18</b>	<b>16</b>	<b>200</b>	<b>80</b>				

**TIRS A 3 PTS :** 7/24 (Micoud 0/6, Stevenson 2/7, Dubos 2/2, Hayes 1/5, Miller 2/4).

**FAUTES :** 13

**ELIMINÉ (S) :** -

**CONTRE (S) :** 2 (Stevenson et Smith).

**BALLES PERDUES :** 35 (Jeanneau, Stevenson, Dubos, Smith, Miller, Interceptions).

**INTERCEPTIONS :** 4 (Jeanneau, Micoud, Hayes, Stevenson).

• Plus gros écarts : Cholet Basket, + 5 (48-43, 22<sup>e</sup>), Nancy + 11 (14-25, 9<sup>e</sup>).

• Evolution du score : 6-7 (2<sup>e</sup>), 14-16 (7<sup>e</sup>), 14-25 (9<sup>e</sup>), 24-29 (14<sup>e</sup>), 35-39 (18<sup>e</sup>), 53-51 (25<sup>e</sup>), 61-57 (30<sup>e</sup>), 63-66 (33<sup>e</sup>), 72-69 (37<sup>e</sup>).

Arbitres : MM. Vauthier et Mimos.

• Spectateurs : 4.000.

**TIRS A 3 PTS :** 9/24 (Durham 1/4, Sy 0/2, Lion 4/11, Cérase 4/7).

**FAUTES :** 18.

**ELIMINÉ (S) :** 1 (Markkanen).

**CONTRE (S) :** 1 (Markkanen).

**BALLES PERDUES :** 5 (Payne 2).

**INTERCEPTIONS :** 1 (Payne).

## Cédric Miller : « Il faut gagner à Limoges mardi »

**Eric Girard (Entraîneur de Cholet-Basket) :** « Nous avons réussi à contenir Durham qui nous met d'habitude 25 à 30 points mais il était difficile de neutraliser également Lion et Cérise. Notre secteur défensif souffre des multiples changements d'équipiers que nous avons connus. Le principal est acquis, avec cette cinquième place, mais il est clair que nous n'avons pas beaucoup de marge de manœuvre actuellement. A

Limoges demain, nous allons jouer sans calcul en nous lâchant d'avantage. On verra suite à ce match où on peut se situer vraiment ».

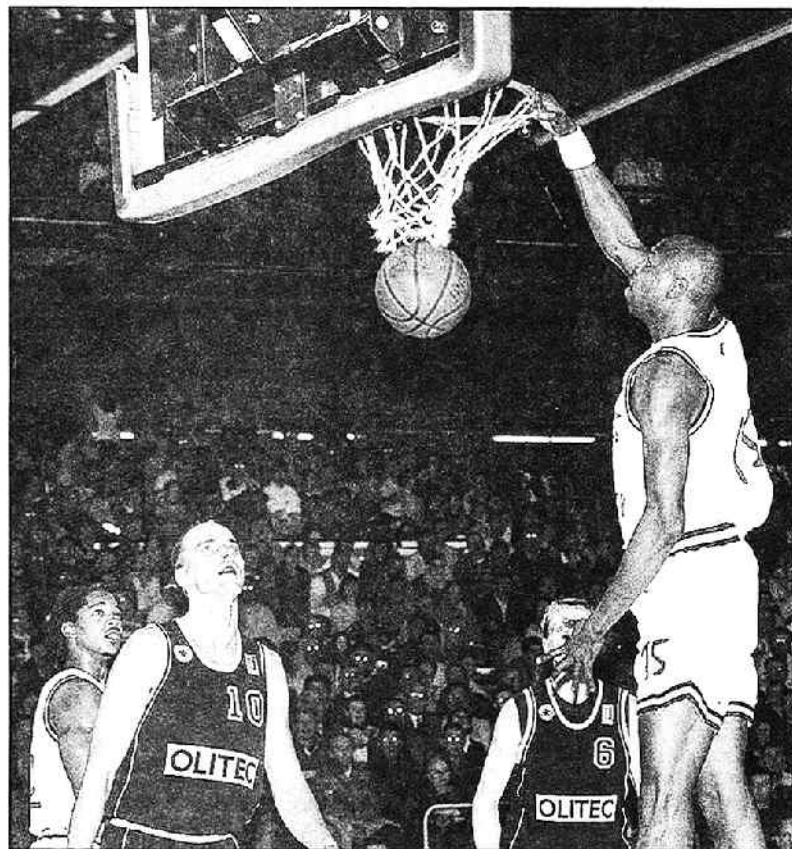
**Hervé Dubuisson (Entraîneur du SLUC Nancy) :** « Le match de ce soir prouve que nous pourrions dans les matches retour rééquilibrer notre situation. Jusqu'ici les états d'âme des uns et des autres nous ont fait très mal mais nous avons au moins montré aujourd'

d'hui que l'on pouvait jouer en équipe. Ce soir, démonstration a été faite par Zfanveni qu'un joueur qui évolue à ce niveau de jeu obtiendra le temps de jeu qu'il mérite ».

**Cédric Miller (Cholet-Basket) :** « Nous savions très bien qu' Nancy allait nous proposer une grosse résistance. En plus, avec de nombreux blessés, l'adversaire a joué avec trois joueurs de petite taille et une défense de zone qui nous a posé de sérieux problèmes. Dans un tel contexte, la clé du match se situait donc au rebond offensif et je pense qu'avec Fabien (ndlr : Dubos), nous avons bien assuré dans ce domaine tout comme au niveau des prises de responsabilités en attaque. Maintenant, il faut aller chercher la victoire à Limoges ».

**Fabien Dubos (Cholet-Basket) :** « Actuellement, en championnat, on n'est pas très bons à l'image de nos derniers matchs face à Châlons ou encore à Montpellier. Et ce soir encore, on a eu très chaud mais nous l'avons emporté et c'est bien là l'essentiel avant un difficile déplacement à Limoges où nous avons un coup à jouer. Il ne faut pas être trop pressé. Cholet occupe actuellement une confortable position d'attente que nous serons sans doute encore en mesure d'améliorer à l'avenir ».

**Christophe Lion (SLUC Nancy) :** « C'est toujours la même chose depuis le début de saison. A sept ou huit reprises au moins nous avons eu l'occasion de l'emporter face à des équipes solides comme l'était Cholet ce soir. Mais maintenant, à chaque fois que nous nous présentons en position de force à l'entrée des cinq dernières minutes, c'est la peur de gagner qui s'empare du groupe ».



Cedric Miller affiche une grande forme en cette fin d'année

## Les Choletais s'imposent sur le fil devant Nancy

CB a dû attendre les dernières secondes pour battre son rival lorrain. Demain, les Choletais disputeront à Limoges leur dernier match avant la trêve.

PAGE 21

## Les Choletais dans les ultimes secondes



Eric Girard avait raison de craindre ce match contre Nancy. Les Lorrains, malgré plusieurs absences, ont posé de gros problèmes aux Choletais en contestant jusqu'au bout leur supériorité. Les Maugeois ont fait la différence dans les ultimes secondes (77-74) grâce en particulier à Dubost, contré ici par Dunham et Zianveni.



Cholet éprouve de grosses frayeurs devant la zone de Nancy (77-74)

# Dubos chic et choc dans les Mauges

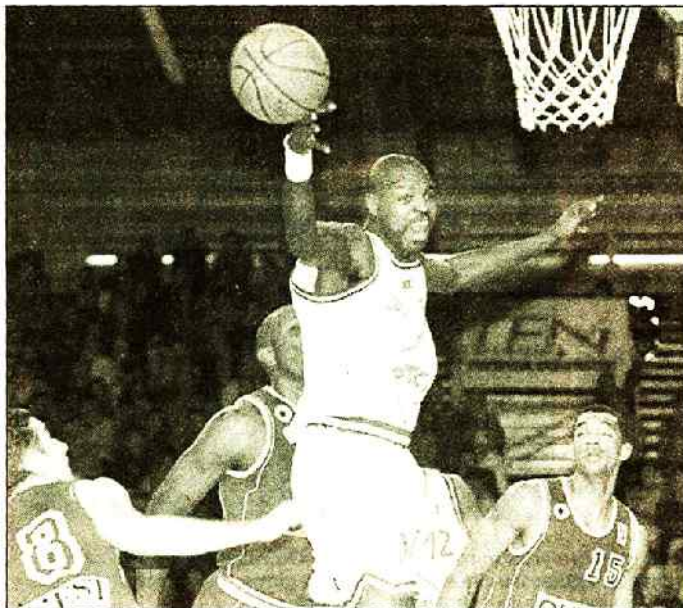
**Les Lorrains qui menaient (72-73) à moins de deux minutes de la fin, ont fini par céder dans les ultimes secondes, hier après-midi, à Cholet. Cédric Miller et Fabien Dubos offensivement surtout, auront été les artisans d'un succès étonnant, certes, mais nullement immérité.**

Cinq balles perdues seulement, de part et d'autre, sur l'ensemble de la rencontre laissent entendre que les défenses choletaise et lorraine n'ont pas été forcément de fer, hier, dans les Mauges. Pourtant les Choletais n'en menaient pas large quand Cerase, bientôt imité par Lion, surtout, décida de «balancer» de loin. Et mené 13-11, Nancy renversa la vapeur en moins de trois minutes après les réussites de Lion et de Durham également (14-25, 9').

Les Choletais furent d'abord surpris par le jeu près du panneau de Pat Durham. Ils parvinrent à contenir l'excellent Américain, mais ne purent empêcher les extérieurs nancéiens abreuvés de munitions de tirer leur épingle du jeu. «**Ils nous ont surpris en prenant des shoots durs, mais nous leur avons aussi facilité la tâche par des oublis grossiers de notre défense. Mais vous savez, ajouta Éric Girard, le basket heureusement, n'est pas une science exacte. Un garçon comme Lion qui était resté à 1 sur 11 à trois points, mercredi devant Kiev, était à 3 sur 5 à la pause, chez nous !**» Hervé Dubuisson, justement déçu par ce final qui lui avait glissé entre les mains, estimait être passé d'un joli coup : «**Je n'ai rien à reprocher à mon groupe. Je n'évoquerai même pas les absences de Lewis et de Lawrence. Mais il est clair que nous avions la possibilité de l'emporter. Cela s'est joué sur deux petits trucs et le match pouvait basculer dans l'autre sens. Mais à la lumière des résultats de ce championnat curieux, voire hyper-compliqué, toutes les équipes se tiennent. Nous regretterons, peut-être plus tard, ce point perdu à Cholet.**»

## Stevenson l'arme fatale

Face à la bonne vieille zone de SLUC Nancy, les Choletais cafouillèrent souvent à qui mieux mieux.



Georges Mesnager

*Cédric Miller plane au-dessus du cinq lorrain. Le capitaine choletais, auteur d'une évaluation à 30, termine l'année en boulet de canon.*

Et ils ne trouvèrent pas en Éric Micoud, actuellement en recherche d'un second souffle, l'arme qui aurait pu les libérer. La ligne de statistique du meneur de jeu international fut édifiante : six tirs manqués à trois points en 30 minutes de jeu et on fermera le ban. Il est patent que l'animateur choletais vaut beaucoup mieux que cela.

Heureusement, Cédric Miller

qui termine cette année en boulet de canon, trouva un complice de premier ordre avec Fabien Dubos. Les deux compères abattirent le sale boulot dessous et se partagèrent la bagatelle de 25 rebonds. Face à Payne et Durham, parfaitement secondé par l'inattendu Zianveni, ce fut du travail d'une rare efficacité.

Les arbitres de la rencontre qui

avaient sanctionné plus ouvertement les Lorrains avant la pause, renversèrent la tendance par la suite. Et cela faillit jouer un mauvais tour aux Choletais quand ils commirent leur 7<sup>e</sup> faute à cinq minutes du terme. Curieusement, les Lorrains fatigués et ne disposant pas de rotations suffisantes n'en profitèrent pas. Alors qu'ils venaient de prendre un léger avantage, au prix d'un 9-0, en repassant en tête (63-68), ils se firent, cette fois surprendre par Stevenson, l'arme fatale (25 points), qui ramena les Choletais à leur hauteur (68-68 à la 36').

Le chassé-croisé, depuis le début de la rencontre, avait été incessant. Tout allait inévitablement se jouer dans les ultimes secondes. Un primé de Stevenson redonna l'avantage à CB (75-73) à 1'45" du buzzer. Stevenson transforma encore un lancer (76-73) avant que Nancy ne tente d'abattre sa dernière carte dans les huit dernières secondes. Et à deux secondes de la fin, Lion arma un tir au-delà de la ligne des 6,25 mètres, irrégulièrement contré par Stevenson. Le meilleur Nancéien, sur la ligne des lancers avait la possibilité d'obtenir la prolongation. Malheureusement pour lui, il rata son premier essai, transforma le second avant de manquer volontairement le troisième. Mais Dubos veillait au grain et s'interposa devant Durham. Cette fois, Cholet se libérait. Mais que tout cela avait été laborieux.

Alain BOUÉDEC

	Temps	Pts	Ttot	%	P3	P2	LF	F	Fpr	Rbds	Int	Co	BP	PD	Ev.	
CHOLET : 77	Jeanneau	9'		0/2					0/2				1	1	-1	
	Micoud	31'		0/6	0/5			1	1	1	1				4	
	Stevenson	39'	25	7/16	44	2/7	5/9	9/12	1	7	5	1	1	1	2	21
	Dubos	30'	19	8/13	62	2/2	6/11	1/3	3	2	14		1	3	28	
	Gautier	4'		0/1						1						-1
	Hayes	37'	13	5/11	45	1/5	4/6	2/2	3	3	4	1			7	19
	Smith	18'	2	1/3	33		1/3	0/2	2	3	4		1	1	1	3
	Miller	32'	18	7/10	70	2/4	5/6	2/2	3	1	11		1	5	30	
	<b>TOTAL</b>	<b>200'</b>	<b>77</b>	<b>28/62</b>	<b>45</b>	<b>7/24</b>	<b>21/38</b>	<b>14/21</b>	<b>13</b>	<b>18</b>	<b>40</b>	<b>4</b>	<b>2</b>	<b>5</b>	<b>22</b>	<b>99</b>
	NANCY : 74	Durham	40'	13	4/10	40	1/4	3/6	4/5	3	5	6			4	16
Lion		34'	21	7/15	47	4/11	3/4	3/5	2	4	1		1	4	15	
Cerase		40'	12	4/7	57	4/7			2		1			4	14	
Markkanen		8'	2	1/1	100		1/1		2	1	3		1	1	6	
Payne		40'	12	5/10	50		5/10	2/4	2	3	7	1	2	2	13	
Zianveni		33'	14	6/11	55		6/11	2/2	4	2	6		1		14	
<b>TOTAL</b>		<b>200'</b>	<b>74</b>	<b>27/56</b>	<b>48</b>	<b>9/24</b>	<b>18/32</b>	<b>11/16</b>	<b>18</b>	<b>13</b>	<b>27</b>	<b>1</b>	<b>1</b>	<b>5</b>	<b>16</b>	<b>80</b>

Arbitres : MM. Vauthien et Minos. 4000 spectateurs.

## Gravelines s'offre le leader

Enorme surprise samedi soir à Gravelines, où lors de cette dernière journée des matches aller, la lanterne rouge a infligé au champion de France en titre et leader, sa seconde défaite de la saison. Et dire que jusque-là les hommes de Jean-Denys Choulet n'avaient remporté que deux victoires en quatorze matches!

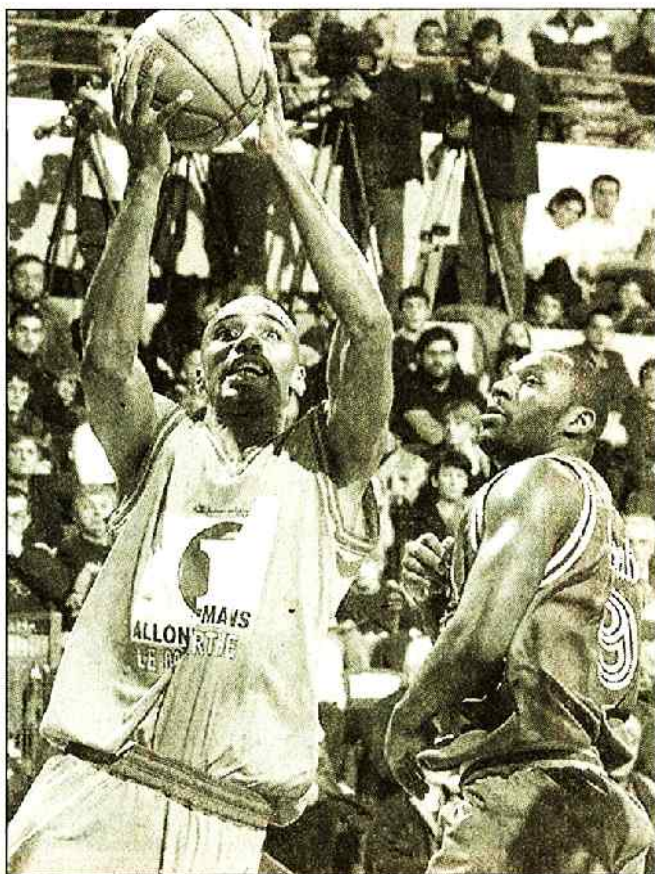
Mais en cette soirée, au Sportica, le BC Gravelines faisait débiter Terrell McIntyre, son quatrième meneur de jeu depuis l'ouverture de la saison. Et avec 23 points et 6 passes décisives, le nouvel Américain de Gravelines fit pencher la balance en faveur des Nordistes, au terme d'une rencontre où la défense béarnaise qui encaissa 49 points en première période, prit souvent l'eau. Et dans le «money-time», Gulyas manqua deux lancer-francs décisifs.

Voilà qui fait bien sûr l'affaire de Villeurbanne qui s'est également fait quelques frayeur à l'Astroballe devant Montpellier, emmenés par un Kraldy des grands jours (19 points et 15 rebonds). Pensez! L'ASVEL était menée de huit points à dix minutes du coup de sifflet final. Mais sous l'impulsion de Sonko et de Seals, les banlieusards lyonnais passaient un 21-3 aux Héraultais et remportaient un match qui leur permet de rejoindre Pau-Orthez en tête du classement.

### 34 points de Brown pour Limoges

De son côté, Limoges risquait gros à Strasbourg et durant plus de vingt minutes la SIG malmena les Limougeauds (40-32 à la pause) avant de plier face à l'adresse de Marcus Brown et à la puissance de Frédéric Weis. En fin de match, les Alsaciens revenaient cependant et, à cinq secondes du buzzer, tout le monde pensait qu'ils avaient match gagné après le tir primé réussi par McCurdy (75-73). C'était sans compter avec ce diable de Brown (34 points, 4 rebonds et 4 passes décisives) qui offrait la prolongation puis la victoire à son équipe.

Au Mans, Besançon a aussi posé de sérieux problèmes au MSB, également mené à la 30e minute (49-53). Mais Sholten, Woolridge et Mériguet relançaient les Sarthois qui renversaient la



Le Manceau Dioumassi, ici aux prises avec N'Kemba, fit preuve une nouvelle fois d'une grande vigilance en défense, tout en en apportant une contribution non négligeable à la marque.

vapeur et s'imposaient logiquement.

Avec le retour d'Owens dans ses rangs, Chalon-sur-Saône a remporté sa quatrième victoire consécutive au dépens d'un Racing Paris SG bien transparent où seuls King et Sciarra émergèrent. Tout bon pour l'Élan Chalon qui rejoint, de ce fait, son adversaire du jour et Strasbourg, à la sixième place du classement!

Pour Cholet et Nancy la rencontre d'hier après-midi était de première importance et ce sont les joueurs des Mauges qui l'ont emporté sur le fil au terme d'un affrontement relativement équilibré lors duquel les Choletais peinèrent face à la zone lorraine.

A noter encore le précieux succès à domicile d'Antibes, au ter-

me d'un match au couteau disputé contre Dijon qui concède ainsi sa cinquième défaite consécutive. A Evreux, l'ALM n'a pas eu la partie facile face à Châlons-en-Champagne. Perdant, à l'image de Lazor, de nombreux ballons, les Ebroïcienens ne durent leur salut qu'à Abbas Sy qui leur offrit la victoire à 12'' du coup de sifflet final.

Cette dernière étape « aller » n'est toutefois pas encore signe de vacances pour les basketteurs de Pro A. Avant de fêter Noël et le passage dans le troisième millénaire, ils disputeront demain soir la première journée des matches retour, avec à l'affiche, un certain Limoges-Cholet.

Jean-Claude VIRFEU.

## Rebonds à la Meilleraie



Georges Mésniagar

*Christophe Lion ici sous le contrôle d'Aymeric Jeanneau, réalisa une première mi-temps fracassante. L'arrière lorrain eu même la balle d'égalisation à 25 secondes de la fin du match.*

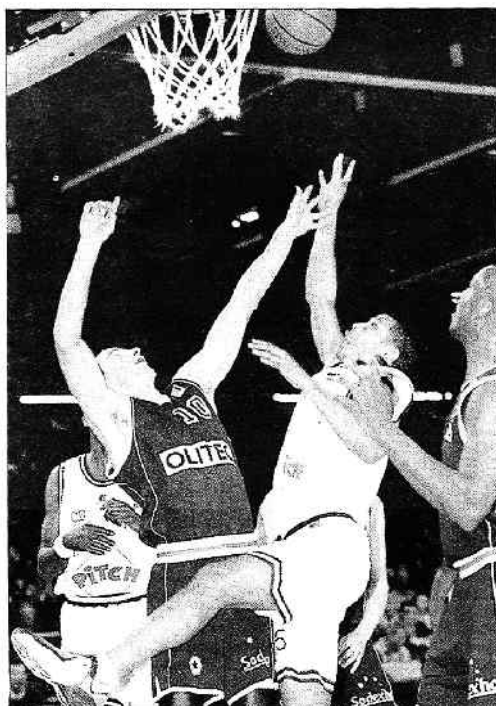


(Photo « NFF » - Jérôme Dulac)

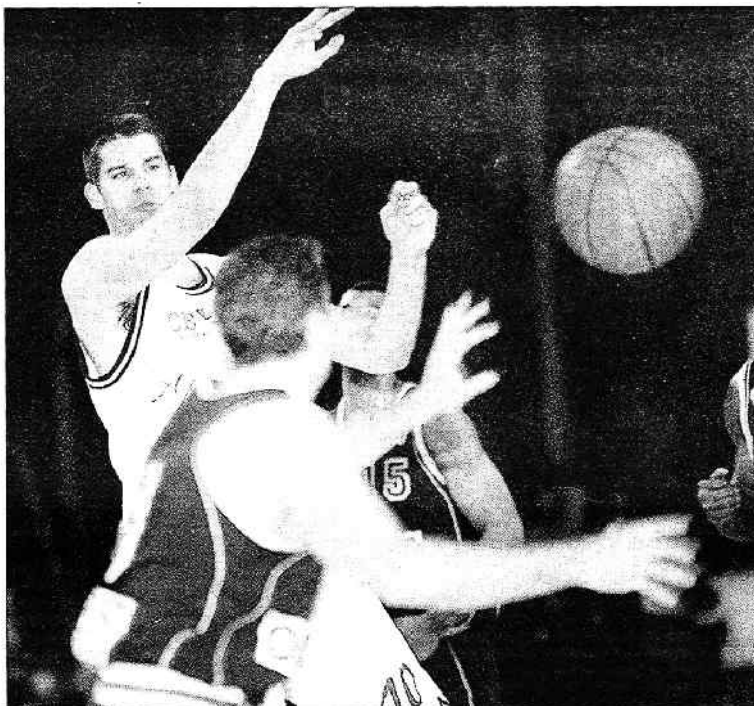
## Les Choletais terminent bien l'année

*Les basketteurs de Cholet, avec leur nouveau joueur, Mo Smith (notre photo), ont souffert pour s'imposer face à Nancy (77-74), mais finissent plutôt bien l'année.*

# A bout de souffle



Stevenson a confirmé tout son talent



Face à Zianveni, Dubos a fait un « gros match ».

(Photos J. Dutac)

**Eprouvés physiquement, les joueurs des Mauges ont souffert s'imposer. Nancy n'a cédé que dans le final.**

On ne donnait pas beaucoup de chances aux Lorrains, privés de Lawrence et Lewis et minés par des conflits internes. Mais Hervé Dubuisson avait bien préparé son coup et les Choletais ont dû puiser dans leurs réserves pour remporter ce dernier match de l'année à La Meillerie.

« On a souffert, c'est vrai... Nancy mérite un coup de chapeau », reconnaissait Eric Girard, dans les vestiaires.

Le début de la rencontre était très équilibré et Miller par

deux paniers à trois points permettait à CB de garder le contact car en face, Lion et Cerase se montraient des plus adroits. Une défense un peu lâche sur ces deux fines gâchettes lorraines et Nancy menait de 11 points à la 10<sup>e</sup> 25-14. Peu à peu les Choletais revenaient sous l'impulsion d'un Fabien Dubos des grands jours. A la pause, les joueurs des Mauges viraient en tête 42-39.

## Dans la douleur

La seconde période voyait une fois de plus les Lorrains prendre un meilleur départ, toujours grâce à Cerase et Lion, deux éléments qui allaient heureusement perdre de leur adresse au fil des minutes. « Nous devons marquer Durham et Payne, le contrat a été rempli mais Cerase et Lion ont ainsi bénéficié de plus de liberté », reconnaissait Eric Girard.

Menés à la marque, Cédric Miller et ses partenaires reve-

naient à 53-53 à la 25<sup>e</sup>, avant de prendre l'avantage 63-51. Un véritable chassé croisé. Force est de reconnaître que la défense n'était pas hier le point fort des deux équipes. Dubos était au four et au moulin. Un panier à trois points de Stevenson et égalité parfaite à la 35<sup>e</sup>. De la fatigue ici et là, et à deux minutes de la fin, les Lorrains, emmenés par Zianveni, prenaient l'avantage 73-72.

On retrouvait Stevenson et, folie à La Meillerie, Cholet repassait en tête 75-73. Les Choletais perdaient mais récupéraient deux balles importantes, les joueurs des deux camps se battaient, dans le bon sens du terme.

Une minute à jouer : Miller et les siens avaient l'avantage 76 à 73, mais Stevenson commettait une faute sur Lion. La sanction était de nature à inquiéter : trois lancers francs, le

Lorrain étant au-delà de la ligne des 6,25 m. L'ambiance était au maximum. Emoussé, un peu comme tout le monde, Lion n'inscrivait qu'un seul point !

La fin de la rencontre fut parfaitement gérée par les Choletais qui ont bien fini l'année. Les Nancéens peuvent nourrir des regrets après ce match un peu fou. Pour tout le monde, ces courtes vacances vont être les bienvenues.

J.-F. NICAULT.

## Après-match

Eric Girard (entraîneur de Cholet) : « Ce match a été difficile pour nous physiquement. Et l'ami Dubuisson connaît parfaitement le basket. Il a mis en place une zone de nature à perturber des garçons comme Jeannoau et Gautier. Et il a fait comme d'habitude, confiance aux joueurs qui prennent leurs responsabilités au niveau du shoot (...) Micoud accusé le coup, c'est logique après une telle blessure. Quant à Mo Smith, il a joué collectif, c'est un joueur d'expérience, il faut lui laisser le temps.

Mardi on va Limoges sans calculer, le principal a été acquis aujourd'hui et on vire en cinquième place ce qui n'est pas mal, compte tenu de nos pépins... »

Hervé Dubuisson : « On n'accepte pas une défaite de gaité de cœur. Lawrence et Lewis étaient absents, c'était un handicap, mais à Nancy, cer-

tains ont des états d'âme. Aujourd'hui tout le monde a donné son maximum, moi je suis pour une concurrence saine, c'est l'idée que je mais fais du sport et du basket en particulier. »

## Garavaglia libre

John Garavaglia et le président Lambert sont tombés d'accord. L'italo-américain est libre d'aller où il veut et son contrat n'a pas été « coupé », comme on dit en français. Tout est clair pour tout le monde et Garavaglia devrait prendre la direction de Milan et du club de l'Olympia.

## Strasbourg le 9 janvier

Pour le compte de la reprise du championnat, Cholet recevra Strasbourg. Prévu le samedi 8 janvier à la Meillerie, ce match a été reporté au dimanche à 17 h.

### CHOLET : 80 (42)

	TJ	P2	%	P3	%	LF	%	RO	RD	PD	BP	F	Pts
BILON	1	0	0	0	0	0	0	0	0	0	0	0	0
JEANNEAU	10'	0/2	0	0	0	0	0	0	1	0	0	0	0
MICOU	31'	0	0	0/6	0	0	0	0	1	4	0	1	0
EWODO	1	0	0	0	0	0	0	0	0	0	0	0	0
STEVENSON	40'	5/8	61	2/7	29	8/12	75	2	3	1	1	1	25
DUBOS	31'	6/10	60	2/2	100	1/3	33	7	7	3	1	3	19
GAUTIER	4'	0/1	0	0	0	0	0	0	0	0	0	0	0
HAYES	37'	4/6	65	1/5	20	2/2	100	2	2	7	0	3	13
SMITH	18'	1/3	33	0	0	0/2	0	2	2	1	1	2	2
MILLER	32'	7/10	70	2/4	50	2/2	100	6	5	5	1	3	18
<b>TOTAL</b>	<b>200'</b>	<b>32/56</b>	<b>45</b>	<b>7/24</b>	<b>29</b>	<b>14/21</b>	<b>67</b>	<b>19</b>	<b>21</b>	<b>22</b>	<b>5</b>	<b>13</b>	<b>77</b>

### NANCY : 74 (39)

	TJ	P2	%	P3	%	LF	%	RO	RD	PD	BP	F	Pts
DURHAM	40'	3/6	50	1/4	25	4/5	80	0	6	4	0	5	13
SY	6'	0	0	0/2	0	0	0	0	4	0	0	5	0
LION	14'	3/4	75	4/11	36	3/5	60	0	1	4	1	2	21
RACINE	1	0	0	0	0	0	0	0	0	0	0	0	0
CERASE	40'	0	0	4/7	57	0	0	0	1	4	0	2	12
MAKKANEN	8'	1/1	100	0	0	0	0	2	1	1	1	2	2
PAYNE	40'	7/11	65	0	0	2/4	50	4	3	2	2	2	12
GAGNEUR	1	0	0	0	0	0	0	0	0	0	0	0	0
TOMAKO	1	0	0	0	0	0	0	0	0	0	0	0	0
ZIANVENI	32'	6/11	55	0	0	2/2	100	4	6	0	1	4	14
<b>TOTAL</b>	<b>200'</b>	<b>18/32</b>	<b>45</b>	<b>9/24</b>	<b>38</b>	<b>11/16</b>	<b>69</b>	<b>9</b>	<b>18</b>	<b>16</b>	<b>5</b>	<b>18</b>	<b>74</b>

Arbitres : MM. VAUTHIER ET MINOS

4000 spectateurs

Légende : TJ = temps joué ; Pts = points ; P2 = panier à 2 points et pourcentages ; P3 = panier à 3 points et pourcentages ; LF = lancers francs et pourcentages ; RO = rebonds offensifs ; RD = rebonds défensifs ; PD = passes décisives ; BP = balles perdues ; F = fautes ; Pts = points.

# Cholet dans la douleur

**Longtemps menée, l'équipe des Mauges s'est finalement imposée sur le fil (77-74) face à des Nancéiens courageux mais trop lourdement handicapés par les absences.**

CHOLET (Pierre-Maurice Barbaud). — Les joueurs choletais ont connu bien des difficultés pour venir à bout de Nancy, 77-74. Les Lorrains, inspirés par l'exemple de Gravelines face à Pau-Orthez et

ayant remis leurs problèmes d'ego au vestiaire, ont fourni un match de belle qualité. Bien que privés d'une grande partie de leur capacité aux rebonds, du fait des absences de Lawrence et de

Lewis, les Nancéiens compensèrent largement ce déficit par la réussite aux lirs primés de Lion et de Cérèse (6 sur 9 en première période). Pris de cours et surpris par la vivacité des extérieurs nancéiens, les joueurs d'Eric Girard tenaient cependant en respect le duo Durham-Payne. Ils furent contraints de suivre tant bien que mal l'équipe de Dubuisson, rattrapée in extremis en fin de première période, 42-39.

Cholet Basket, en dépit d'une petite ouverture à cinq longueurs 48-43 (22<sup>e</sup>), par l'application d'une défense de zone, ne parvint jamais à prendre ses distances, 63-63 (31<sup>e</sup>). En réussite aux lirs lointains, le Nancéien Lion s'appuyait en outre sur un Zianveni opportuniste près du panier choletais. La formation lorraine put réellement croire en ses chances jusqu'à deux minutes du terme, 72-73. Heureusement pour la formation locale, Stevenson d'un tir primé remettait Cholet en situation de gagner la rencontre, 76-73, avant que Lion, le joueur le plus en vue du SLUC ne rate deux de ses trois derniers lancer-francs. Cholet Basket évitait ainsi les affres d'une prolongation incertaine et s'asseyait, seule, à la cinquième place du classement.

Cholet 77						Nancy 74							
	Min.	Pts	Tirs	L.f.	Ro.-Rd.P.d.		Min.	Pts	Tirs	L.f.	Ro.-Rd.P.d.		
Bilon	-	-	-	-	-	DURHAM	40	13	4/10	4/5	0-6	4	
Jeanneau	9	0	0/2	-	-	I.Sy	6	0	0/2	-	-	1	
MICOUD	31	0	0/6	-	0-1	4	LION	34	21	7/15	3/5	0-1	4
Ewodo	-	-	-	-	-	-	Racine	-	-	-	-	-	-
J.STEVENSON	39	25	7/16	9/12	2-3	2	CERASE	40	12	4/7	-	0-1	4
Dubos	30	19	8/13	1/3	7-7	3	MARKKANEN	8	2	1/1	-	2-1	1
Gautier	4	0	0/1	-	-	-	PAYNE	40	12	5/10	2/4	4-3	2
HAYES	37	13	5/11	2/2	2-2	7	Gagneur	-	-	-	-	-	-
M.SMITH	18	2	1/3	0/2	2-2	1	Tomako	-	-	-	-	-	-
C.MILLER	32	18	7/10	2/2	6-5	5	Zianveni	32	14	6/11	2/2	2-4	-
<b>TOTAL</b>	<b>200</b>	<b>77</b>	<b>28/62</b>	<b>14/21</b>	<b>19-21</b>	<b>22</b>	<b>TOTAL</b>	<b>200</b>	<b>74</b>	<b>27/56</b>	<b>11/16</b>	<b>9-18</b>	<b>16</b>

Entraîneur : E. Girard

Entraîneur : H. Dubuisson

## CHOLET - NANCY : 77-74 (42-39)

Arbitres : MM. M. Vauthier et Mino. 4 000 spectateurs environ.

CHOLET. — 3 pts : 7/24 (Micoud 0/6, Stevenson 2/7, Dubos 2/2, Hayes 1/5, Miller 2/4). Fautes : 13

Contres : 2. Balles perdues : 5. Interceptions : 4.

NANCY. — 3 pts : 9/24 (Durham 1/4, I. Sy 0/2, Lion 4/11, Carase 4/7). Fautes : 18. Éliminé : Durham (40<sup>e</sup>). Contre : 1. Balles perdues : 5. Interception : 1.

● Plus gros écart. — Cholet : + 5 (48-43, 22<sup>e</sup>) ; Nancy : + 11 (14-25, 9<sup>e</sup>).

● Évolution du score : 6-7 (2<sup>e</sup>) ; 14-16 (7<sup>e</sup>) ; 14-25 (9<sup>e</sup>) ; 24-29 (14<sup>e</sup>) ; 35-39 (18<sup>e</sup>) ; 42-39 (20<sup>e</sup>) ; 53-51 (25<sup>e</sup>) ; 61-57 (30<sup>e</sup>) ; 63-66 (33<sup>e</sup>) ; 72-69 (37<sup>e</sup>) ; 75-73 (39<sup>e</sup>) ; 77-74 (40<sup>e</sup>).

## Gravelines s'offre le leader Pau-Orthez

### Battu à Gravelines par la lanterne rouge, l'Elan Béarnais de Pau-Orthez est rejoint en tête du classement à la trêve par l'ASVEL.

Dans le Nord, le sauveur s'appelle bien Terell McIntyre. Présenté par Jean-Denys Choulet, l'entraîneur de Gravelines, comme une perle rare, le meneur américain n'avait pu être jugé en raison d'une blessure à un pied qui l'a tenu écarté des parquets depuis le début de la saison. Samedi, il a fait son apparition au sein de la formation nordiste pour la venue de Pau-Orthez. Et les supporters du BCM ont eu droit au cadeau de Noël qu'ils n'attendaient plus, sous la forme d'une victoire, la troisième seulement depuis le 11 septembre mais ô combien précieuse. Désarçonné en Euroleague, bousculé en championnat, l'Elan Béarnais est désormais gagné par le doute. Pas l'ASVEL. Non contents de leur qualification en position préférentielle dans la compétition européenne majeure, Grégor Beugnot et ses joueurs sont revenus au niveau de leurs rivaux palois à la trêve.

#### GRAVELINES : 76 PAU-ORTHEZ : 75

GRAVELINES. Mi-temps : 49-37. Spectateurs : 2.500. Arbitres : MM. Boulanger et Greva

Gravelines : 29 tirs/59 (dont 8/18 à 3 pts). 10 LF/18. 22 fautes, Walliez éliminé (28<sup>e</sup>) C. Alexander (16 pts), Desae-ver (11), Oyié (2), Bouziane (8), Machowski (16), McIntyre (23) Pau-Orthez : 29 tirs/52 (dont 7/19 à 3 pts). 10 LF/17. 21 fautes. Fauthoux (5 pts), Risacher (12), T. Gadou (15), Calabria (25), D. Gadou (3), Masingue (1), Gulyas (4), Truvillon 8, Tchiloemba (2)

#### VILLEURBANNE : 76 MONTPELLIER : 63

VILLEURBANNE. Mi-temps : 39-40. Spectateurs : 5.221. Arbitres : MM. Manassero et Conderanne Villeurbanne : 27 tirs/50 (dont

8/17 à 3 pts). 14 LF/21. 21 fautes. Seals (22 pts), Larranaga (10), Sonko (20), Maxey (3), Perce-vaut (3), Bilba (4), Pluvy (6), Lauvergne (3), Blom (5) Montpellier : 19 tirs/55 (dont 7/20 à 3 pts). 18 LF/27. 20 fautes. McKay éliminé (24<sup>e</sup>) D. Evans (14 pts), Minlend (16), Kraidy (19), Labeyrie (8), McKay (3), Lesage (3)

#### STRASBOURG : 86 LIMOGES : 90

STRASBOURG. Limoges vainqueur après prolongation. Mi-temps : 32-40, fin du temps réglementaire : 75-75. Spectateurs : 5.238. Arbitres : MM. Bretagne et Vauthier

Strasbourg : 26 tirs/59 (dont 4/12 à 3 pts). 30 LF/34. 20 fautes Forte (7 pts), Mc Curdy (15), Cléante (5), Graham (14), Ray Smith (34), Keita (9), Lothian (2) Limoges : 33 tirs/61 (dont 10/19 à 3 pts). 14 LF/18. 26 fautes, Weiss (40<sup>e</sup>) et H. Williams (41<sup>e</sup>) éliminés S. Durmas (2 pts), M. Brown (34), Hamm (9), Bonato (19), Rupert (4), H. Williams (12), Weis (10)

#### LE MANS : 72 BESANÇON : 61

LE MANS. Mi-temps : 38-32. Spectateurs : 4.000. Arbitres : MM. Danielou et Peugnet

Le Mans : 26 tirs/53 (dont 3/11 à 3 pts). 17 LF/23. 12 fautes. Woolridge (13 pts), F. Meriguet (13), Dioumassi (12), Nelcha (4), JD Jackson (7), Scholten (14), W. Palmer (9) Besançon : 23 tirs/61 (dont 7/19 à 3 pts). 8 LF/14. 19 fautes, Meeeks éliminé (35<sup>e</sup>) Bouvier (8 pts), Van Dorpe (2), N'Kembé (8), Setier (1), Nordgaard (11), Meeeks (21), Mitchell (10)

#### CHALON-SAÔNE : 81 PSG RACING : 67

CHALON-SAÔNE. Mi-temps : 41-37. Spectateurs : 2.100. Arbitres : MM. Bichon et Guedin

Chalon-sur-Saône : 28 tirs/57 (dont 5/17 à 3 pts). 20 LF/22. 17 fautes. Gatlin (17 pts), Beyina (7), Hay

(3), Ostrowski (15), Robinson (6), Mélicie (2), Giffa (6), Nebot (7) Owens (18) PSG Racing : 26 tirs/51 (dont 4/16 à 3 pts). 11 LF/13. 23 fautes, Julian éliminé (37<sup>e</sup>) Asceric (8 pts), Howard (6), Sciarra (10), Julian (13), Harris (4), Rippert (2), King (17) Dumas (5), Parker (2)

#### EVREUX : 64 CHÂLONS-CHAMP. : 62

EVREUX. Mi-temps : 33-31. Spectateurs : 3.200. Arbitres : MM. Radonjic et Madec

Evreux : 27 tirs/58 (dont 8/20 à 3 pts). 2 LF/4. 19 fautes Lazor (13 pts), Demory (10), Gomis (8), Lehtonen (6), Sy (6), Coqueran (9), Sanford (12) Châlons-en-Champagne : 25 tirs/66 (dont 7/15 à 3 pts). 5 LF/12. 13 fautes M. James (19 pts), Eleleara (3), Perry (4), Delorme (8), George (3), Tailleman (2), Akpomedah (6), Prickett (17)

#### ANTIBES : 80 DIJON : 76

ANTIBES. Mi-temps 40-37. Spectateurs : 1.500. Arbitres : MM. Mailhabiau et Maestre

Antibes : 29 tirs/50 (dont 5/13 à 3 pts). 17 LF/23. 20 fautes. Mollinari (5 pts), Woodward (23), Scott (15), Traore (2), Bissen (7), Sahlstrom (10), Fauray (2), Adams (16) Dijon : 28 tirs/52 (dont 7/14 à 3 pts). 13 LF/17. 21 fautes S. Jackson (8 pts), Morlende (2), Flick (11), Riddick (11), Ayinla (7), Kante (4), Laure (21), Larson (12)

#### CHOLET : 77 NANCY : 74.

#### 16<sup>e</sup> JOURNÉE

##### Mardi 21 décembre

20 heures : Gravelines - Besançon, Strasbourg - Chalon-sur-Saône, Limoges - Cholet, Nancy - Evreux, Montpellier - Antibes, Châlons-en-Champagne - Le Mans, Dijon - Pau-Orthez  
20h30 (en direct sur Pathé Sport) : PSG Racing - ASVEL Lyon-Villeurbanne.

#### PRO A

CLASSEMENT	Pts	J	G	P	Pp	Pc
1 - Pau-Orthez	28	15	13	2	1197	1095
2 - Villeurbanne	28	15	13	2	1178	1003
3 - Limoges	26	15	11	4	1112	1026
4 - Le Mans	25	15	10	5	1100	1058
5 - Cholet	24	15	9	6	1117	1084
6 - Strasbourg	23	15	8	7	1090	1092
7 - Chalon/Saône	23	15	8	7	1105	1065
8 - Psg Racing	23	15	8	7	1093	993
9 - Evreux	22	15	7	8	1036	1059
10 - Dijon	21	15	6	9	1076	1072
11 - Besançon	21	15	6	9	1097	1095
12 - Nancy	20	15	5	10	1028	1040
13 - Montpellier	20	15	5	10	1021	1134
14 - Châlons-Champ.	19	15	4	11	1028	1103
15 - Antibes	19	15	4	11	1018	1177
16 - Gravelines	18	15	3	12	961	1161

**Strasbourg - Limoges..... 86 - 90**

STRASBOURG : 26 paniers (dont 4 sur 12 à 3 pts) sur 59 tirs - 30 LF sur 34 tentés - 20 fautes. Forte (7), Mc Curdy (16), Cléante (5), Graham (14), Smith (34), Keita (9), Lothian (2).  
 LIMOGES : 33 paniers (dont 10 sur 19 à 3 pts) sur 61 tirs - 14 LF sur 18 tentés - 26 fautes - 2 joueurs sortis: Weis (40'), Williams (41'). Dumas (2), Brown (34), Hamm (9), Bonato (19), Rupert (4), Williams (12), Weis (10).  
 Spectateurs: 5238.

**Chalon/S. - PSG Racing ..... 81 - 67**

CHALON-SUR-SAÔNE : 28 paniers (dont 5 sur 17 à 3 pts) sur 57 tirs - 20 LF sur 22 tentés - 17 fautes. Gatlin (17), Beylina (7), Hay (3), Ostrowski (15), Robinson (6), Mélécie (2), Giffa (6), Nebot (7), Owens (18).  
 PSG RACING : 26 paniers (dont 4 sur 16 à 3 pts) sur 51 tirs - 11 LF sur 13 tentés - 23 fautes - 1 joueur sorti: Julian (37'). Asceric (8), Howard (6), Sciarra (10), Julian (13), Harris (4), Rippert (2), King (17), Dumas (5), Parker (2).  
 Spectateurs: 2100.

**CHOLET - Nancy ..... 77 - 74**

CHOLET : 28 paniers sur 62 dont 7 sur 24 à 3 pts - 14 LF sur 21 tentés - 13 fautes. Stevenson (26), Dubos (19), Hayes (13), Smith (2), Miller (18).  
 NANCY : 27 paniers sur 66 dont 9 sur 24 à 3 pts - 11 LF sur 16 tentés - 18 fautes - un joueur sorti: Durham, Durham (13), Lion (21), Cérèse (12), Markkanen (2), Payne (12), Zianveni (12).

**Villeurbanne - Montpellier ..... 76 - 63**

VILLEURBANNE : 27 paniers (dont 8 sur 17 à 3 pts) sur 50 tirs - 14 LF sur 21 tentés - 21 fautes. Seals (22), Larranaga (10), Sonko (20), Maxey (3), Percevaux (3), Bilba (4), Pluvy (6), Lauvergne (3), Blom (6).  
 MONTPELLIER : 19 paniers (dont 7 sur 20 à 3 pts) sur 55 tirs - 18 LF sur 27 tentés - 20 fautes - 1 joueur sorti: McKay (24').  
 Marqueurs: Evans (14), Mintend (16), Kraidy (19), Labeyrie (8), McKay (3), Losage (3).  
 Spectateurs: 5221.

**Evreux - Châlons-en-Ch. .... 64 - 62**

EVREUX : 27 paniers sur 58 dont 8 sur 20 à 3 pts - 2 LF sur 4 tentés - 19 fautes. Lazor (13), Demory (10), Gomis (0), Lehtonen (6), Sy (6), Coqueran (9), Sanford (12).  
 CHÂLONS-EN-CHAMPAGNE : 25 paniers sur 66 dont 7 sur 15 à 3 pts - 5 LF sur 12 tentés - 13 fautes. James (19), Eleleara (3), Perry (4), Delorme (8), Georget (3), Tailleman (2), Akpomedah (6), Prickett (17).  
 Spectateurs: 3.200.

**Antibes - Dijon ..... 80 - 76**

ANTIBES : 29 paniers (dont 5 sur 13 à 3 points) sur 50 tirs - 17 lancers francs sur 23 tentés - 20 fautes. Mollinari (5), Woodward (23), Scott (15), Traora (2), Bissen (7), Sahlstrom (10), Faury (2), Adams (16).  
 DIJON : 28 paniers (dont 7 sur 14 à 3 points) sur 52 tirs - 13 lancers francs sur 17 tentés - 21 fautes. Jackson (8), Morlende (2), Flick (11), Riddick (11), Ayinla (7), Kante (4), Laure (21), Larsson (12).  
 Spectateurs: 1500.

**LE MANS - Besançon..... 72 - 61**

LE MANS : 26 paniers (dont 3 sur 11 à 3 pts) sur 63 tirs - 17 LF sur 23 tentés - 12 fautes. Woolridge (13), Meriguet (13), Dioumassi (12), Nelcha (4), JD Jackson (7), Scholten (14), Palmer (9).  
 BESANÇON : 23 paniers (dont 7 sur 19 à 3 pts) sur 61 tirs - 8 LF sur 14 tentés - 19 fautes - un joueur sorti: Meeks (35'). Bouvier (8), Van Dorpe (2), N'Kembé (8), Setier (1), Nordgaard (11), Meeks (21), Mitchell (10).  
 Spectateurs: 4.000.

**Gravelines - Pau-Orthez..... 76 - 75**

GRAVELINES : 29 paniers (dont 8 sur 18 à 3 pts) sur 59 tirs - 10 lancers francs sur 18 tentés - 22 fautes - 1 joueur sorti: Wallaz (28'). Alexander (16), Desaever (11), Oyié (2), Bouziane (8), Machowski (16), McIntyre (23).  
 PAU-ORTHEZ : 29 paniers (dont 7 sur 19 à 3 points) sur 52 tirs - 10 lancers francs sur 17 tentés - 21 fautes. Fauthoux (5), Risacher (12), I. Gadou (15), Calabria (25), D. Gadou (3), Masingue (1), Gulyas (4), Travillon 8, Tchiloomba (2).  
 Spectateurs: 2500.

● **PROCHAINE JOURNÉE : mardi 21 décembre 1999 (20 h).** - Gravelines c. Besançon; Strasbourg c. Chalon; Limoges c. CHOLET; Nancy c. Evreux; Montpellier c. Antibes; Châlons c. Le Mans; Dijon c. Pau-Orthez; PSG-Racing c. Villeurbanne (à 20 h 30 sur *Pathé-Sport*).

	Pts	J	G	P	p.	c.	diff
--	-----	---	---	---	----	----	------

1. Villeurbanne	28	15	13	2	1178	- 1003	+175
Pau-Orthez	28	15	13	2	1197	- 1094	+103
3. Limoges	26	15	11	4	1112	- 1026	+86
4. LE MANS	25	15	10	5	1100	- 1060	+40
5. CHOLET	24	15	9	6	1117	- 1084	+33
6. PSG Racing	23	15	8	7	1090	- 993	+97
Chalon/S.	23	15	8	7	1105	- 1065	+40
Strasbourg	23	15	8	7	1092	- 1092	0
9. Evreux	22	15	7	8	1036	- 1059	-23
10. Dijon	21	15	6	9	1076	- 1072	+4
Besançon	21	15	6	9	1097	- 1096	+2
12. Nancy	20	15	5	10	1028	- 1040	-12
Montpellier	20	15	5	10	1021	- 1134	-113
14. Châlons-en-Ch.	19	15	4	11	1028	- 1103	-75
Antibes	19	15	4	11	1020	- 1177	-157
16. Gravelines	18	15	3	12	961	- 1161	-200

**Pro B****Anjou BC en perdition****St-Quentin - Roanne..... 75 - 69****Epinal - Maurienne..... 79 - 88****St-Etienne - Rueil ..... 105 - 104****Le Havre - Bourg-en-Bresse ..... 75 - 82****NANTES - Hyères-Toulon..... 71 - 62****Vichy - Bondy ..... 73 - 74****BREST - Mulhouse..... 78 - 82****Poissy-Chatou - ANGERS ..... 111 - 79****Levallois - Beauvais..... 73 - 98**

	Pts	J	G	P	p.	c.	diff
--	-----	---	---	---	----	----	------

1. Bourg-en-Bresse	33	18	15	3	1378	- 1254	+124
2. Vichy	32	19	13	6	1412	- 1331	+81
3. NANTES	31	19	12	7	1448	- 1317	+131
4. Mulhouse	30	19	11	8	1542	- 1465	+77
5. Epinal	29	18	11	7	1411	- 1313	+98
Le Havre	29	18	11	7	1459	- 1364	+95
Beauvais	29	18	11	7	1370	- 1283	+87
Hyères-Toulon	29	18	11	7	1395	- 1328	+67
9. Poissy-Chatou	27	18	9	9	1530	- 1489	+41
BREST	27	18	9	9	1379	- 1427	-48
Bondy	27	19	8	11	1368	- 1482	-114
12. ANGERS	26	18	8	10	1330	- 1355	-25
13. St-Quentin	25	18	7	11	1264	- 1337	-73
St-Etienne	25	18	7	11	1358	- 1469	-111
Rueil	24	18	6	12	1401	- 1419	-18
Roanne	24	18	6	12	1328	- 1373	-45
Maurienne	24	18	6	12	1359	- 1495	-136
18. Levallois	21	18	3	15	1233	- 1464	-231

● **PROCHAINE JOURNÉE : mardi 21 décembre 1999 (20 h).** Rueil c. Golbey Epinal; Roanne c. Levallois; Beauvais c. Poissy; ANGERS c. BREST; Hyères-Toulon c. Le Havre; Bourg-en-Bresse c. Saint-Etienne; Maurienne c. Saint-Quentin.