

Pro a : Cholet - Nancy, samedi soir, à 20 h

La saison des Lorrains ?

Abonné régulier de la huitième place de l'élite, à l'exception d'une pénible neuvième position l'an passé, Nancy en a eu assez ! Trois pros sont restés, quatre sont arrivés et pour l'heure, tout ira plutôt bien.

Combien de fois n'a-t-on pas entendu ce sempiternel refrain dans la bouche des protégés du président Eisenbach : « On est encore huitièmes et premiers sortis du play off. Mais qu'est-ce que l'on peut faire pour changer ça ? » Et bien, à l'exception, donc, du dernier exercice, où la place en quart de finale ne fut même pas atteinte, c'est vrai que cette continuité dans la « performance » ne trouvait pas de solution. Pourtant, quelque chose nous dit qu'aujourd'hui, alors que nous ne sommes plus qu'à trois matches de la mi-championnat, l'horizon s'éclaircit.

Et nous ne ferons pas ici simplement allusion à la cinquième place de Pro A qu'occupe actuellement le Sluc Nancy, synonyme de demain prometteurs. Non, c'est bien dans la qualité du recrutement effectué par l'entraîneur, Hervé Dubuisson, que l'on peut pulser un certain optimisme. Car « Dub » a eu cette année carte blanche de la part de son président, et il avoue « qu'au moins, si je meurs ce sera avec mes idées et pas avec celles d'un autre. » Mais qu'il se rassure, vu le contexte, on voit mal l'ancien artilleur international périr sous les coups de boutoir du conseil d'administration du club lorrain.

Zianveni, oui Rubchenko, oh !

Parce qu'en fait, hormis une défaite à domicile devant Le Mans (75-82), Nancy n'a jamais démerité, ainsi qu'en témoigne un tableau de marche sanctionné de huit victoires pour cinq échecs. Normal, quant à l'inverse de la saison passée, où la zizanie régnait entre plusieurs éléments, l'osmose est vraiment



Cyril Julien constitue le catalyseur du Sluc version 2000-2001, vice-champion olympique sera d'ailleurs un sacré client pour la défense choletaise.

une réalité. Il faut dire qu'avec le retour au bercail du médaillé d'argent de Sidney, Cyril Julien, Nancy s'est trouvé un vrai rassembleur. « On ne dira jamais assez combien l'attitude de Cyril l'honore, et jure dans le monde du basket », avoue d'ailleurs Dubuisson à l'encontre de son pivot. C'est que le grand Julien est revenu dans l'Est pour des raisons de confort familial, avant toute considération financière.

Et sans doute a-t-il fait le bon choix, même si une blessure l'a écarté des terrains plusieurs semaines. C'est que Dub a fait éclore en Lorraine un Zianveni qui, du haut de ses 21 ans, vient par exemple de signer 18 points et 5 rebonds, lors du succès sur Evreux, il y a huit jours (81-74). Que Roman Rubchenko (14 points, 6 rebonds) est une excellente pivoche et probablement « la » trouvaille Bosman de l'élite.

Et comme il reste l'inamovible Derrick Lewis (9 rebonds, 10 unités, à qui l'on a ajouté une paire américaine James-Price assurance tous risques (27 points, 6 rebonds, 7 passes pour le duo), le Sluc vit désormais l'esprit beaucoup plus serein. Suffisamment, dans tous les cas, pour jouer les trouble-fête à La Meilleraie.

L. R.

• **Location pour le match.** Pour assister à cette rencontre, vous pouvez réserver vos places au 02 41 58 30 30 aujourd'hui au vendredi 12 janvier 2001, de 9 h à 12 h et de 14 h à 18 h (paiement par carte bancaire) ou bien en assistant à la vente de billets, le samedi 13 janvier, de 10 h à 12 h, au Smash à Cholet. Tarifs : niveau 1, 120 F ; niveau 2, 90 F ; niveau 3, 50 F ; jeunes, 12-18 ans, 30 F ; enfants, 10 F.

Cholet Basket au révélateur nancéien

Obligé de naviguer au plus juste à domicile, Cholet Basket a tout à redouter de la visite de Nancy, désireux de consolider ses chances de participation au play off

La belle affiche que voilà ! En accueillant le SLUC Nancy nouvelle mouture, CB aura de quoi s'employer et montrer qu'il constitue bien, lui aussi, une tout autre équipe que celle qui a débuté le championnat. Pas uniquement au plan de son effectif, mais au niveau de son comportement.

Les coéquipiers d'Eric Micoud, avec un régulateur tel que Josh Grant, sont opposés à une formation lorraine dont le rendement s'est considérablement amélioré en l'espace

Nancy se pose désormais en outsider sérieux

d'une saison. Comme Cholet Basket, l'équipe d'Hervé Dubuisson ne compte qu'un seul succès loin de son palais des Sports et souhaiterait orner son palmarès d'une victoire à la Meilleraie en passe de redevenir une place-forte inexpugnable.

Retarder l'alternance

Eric Girard sait à quoi s'attendre ce soir face au SLUC Nancy, et ne se voile pas la face sur les enjeux d'une opposition qui n'avait jamais jusqu'ici bouleversé l'ordre des choses. Pour l'entraîneur local, il s'agira d'une alternance logique dont il espère que sa troupe parviendra à sortir du mieux possible.

20 heures à la Meilleraie

CHOLET BASKET

4. Bardet (2 m), 6. Jeanneau (1,85 m), 7. Micoud (1,85 m), 9. Varner (2,01 m), 10. Grant (2,06 m), 11. Gautier (2,06 m), 12. Ripper (2,05 m), 13. Gélabale (1,98 m), 14. Marquis (2 m), 15. Brantley (2 m). **Entraîneur :** Eric Girard

SLUC NANCY

4. James (1,82 m), 6. Tomaku (1,92

« Nous nous heurtons à une équipe qui n'a plus rien à voir avec celle du passé. Le SLUC effectue sa meilleure saison depuis longtemps, est en meilleure posture que nous au classement, et logiquement ambitieux. Disposer du duo Lewis-Julian sous les panneaux, cela rassure quelque part, et puis il y a à l'extérieur Price et James. Mike James avait envie de venir nous rejoindre, au cas où Eric Micoud aurait quitté Cholet. Nancy joue fort bien la transition, est capable de dominer en jeu intérieur, et sait ce que jeu rapide veut dire. Pour la première fois, c'est Nancy qui sera favori de ce match marquant son changement de statut. A l'image de son voyage à Cholet en avion privé et non plus en train. C'est peu de choses, mais cela montre ce qui a changé entre nous. Aujourd'hui, c'est nous qui voyageons en train et sommes dixièmes du classement... », remarque, songeur, Eric Girard

Nancy sur ses gardes

Tout cela est bien beau et flatte l'entraîneur du SLUC. Hervé Dubuisson n'est pourtant pas dupe des difficultés attendues. « Cela fait quatorze ans que je viens à Cholet, et je n'y ai gagné que trois fois comme joueur avec le Racing, Gravelines et Montpellier. Je sais où nous arrivons ! Il ne peut s'agir d'un match évident. Nous fonctionnons plutôt bien en ce moment, mais nous allons souffrir de l'absence de Sy qui évolue

sur deux postes. Avec l'arrivée de Josh Grant, dont la présence donne plus d'espace à Brantley que je considère comme un bon intérieur, Cholet-Basket est une autre équipe, assurément plus performante qu'en début de saison. Je réfute l'idée d'être favori de ce match. Si nous sommes performants à domicile, nous n'avons engrangé qu'un petit succès à l'extérieur, à Besançon qui était alors en plein trouble avec ses Américains. Avec cinq joueurs de vingt ans et moins, nous sommes capables de nous enflammer, poussés par notre public, mais aussi de nous éteindre sans raison à l'extérieur. Si nous gagnons ce soir, ce n'était pas programmé en début de saison. Pour gagner à la Meilleraie, il faut le mériter ».

Son collègue choletais ne tient pas un autre discours. « On souhaite tous réagir, et retrouver une situation au classement plus en rapport avec l'his-

toire de notre club. Josh Grant a retrouvé ses bonnes sensations et l'équipe en profitera, mais il aura besoin de partenaires à leur meilleur niveau », assure Eric Girard. Les Choletais, attendus au tournant une nouvelle fois, devront négocier avec habileté le virage périlleux qui les attend.

Pierre-Maurice Barbaud

ECHOS

Soirée clubs : Le match de ce soir sera le rendez-vous de très nombreux jeunes des clubs de la région Bretagne, et de Loire-Atlantique.

Un meneur en réserve : Eric Girard n'écarte pas la possibilité d'incorporer un meneur choisi parmi les espoirs, s'il s'avère que l'entorse d'Eric Micoud, même résorbée, risque de réduire le rendement du capital choletais.



Effacé à Chalons, Brandon Brantley devra se montrer plus conquérant ce soir

Un SLUC Nancy ambitieux à Cholet

Depuis son retour dans l'élite en 1994, le SLUC Nancy ne s'est imposé qu'une seule fois à la Meilleraie, en 1995. Le club lorrain, plus ambitieux que jamais, entend refaire une partie de son retard dès demain

La formation lorraine qui se présentera demain à la Meilleraie est pour la première fois en mesure de participer au play off en bonne position. Elle n'en sera que plus dangereuse pour Cholet Basket.

Depuis quelques années déjà, le club nancéien nourrit de grandes ambitions. Le SLUC n'a jusqu'ici jamais été en mesure de se hisser à leur hauteur. Taillé pour l'Europe, le club lorrain avait la réputation d'être un solide client qui n'allait pas au bout de ses intentions.

Certains ont même pu sourire à l'arrivée de Dubuisson aux commandes. N'empêche qu'aujourd'hui, nanti d'une salle de 6.000 places, le SLUC Nancy est tout près d'y drainer de nouveaux supporters. Cinquième du classement avant la mi-parcours, l'équipe de Dubuisson a déjà fait infiniment mieux que la saison passée, et constituera un gros danger pour Cholet-Basket demain soir.

Appétit grandissant

Le club lorrain n'a pas fait beaucoup parlé de lui à l'inter-saison, mais a réussi deux pioches majeures, celles de Mike James, transfuge de Châlons-en-Champagne, et de Cyril Julian, le médaillé d'argent de Sydney de retour de Paris. Ajoutons à cela, l'arrivée des deux inconnus Price et Rubchenko, un Américano-Ukrainien, sur les ailes, et Nancy s'est lancé à la conquête d'une place en play-off.

« La dixième place de l'an passé m'est restée dans la gorge. Je ne fais pas de plans sur la comète mais nous visons ouvertement une participation au play-off 2001 », assure l'entraîneur du SLUC. « On sait que ce sera très difficile au regard d'un championnat très den-

se, dans lequel 8-9 équipes peuvent aussi bien terminer quatrièmes que dixièmes du classement. En conséquence, tous les matchs sont importants, tout autant que le point-à-point puisque cela se jouera dans un mouchoir de poche », ajoute Dubuisson.

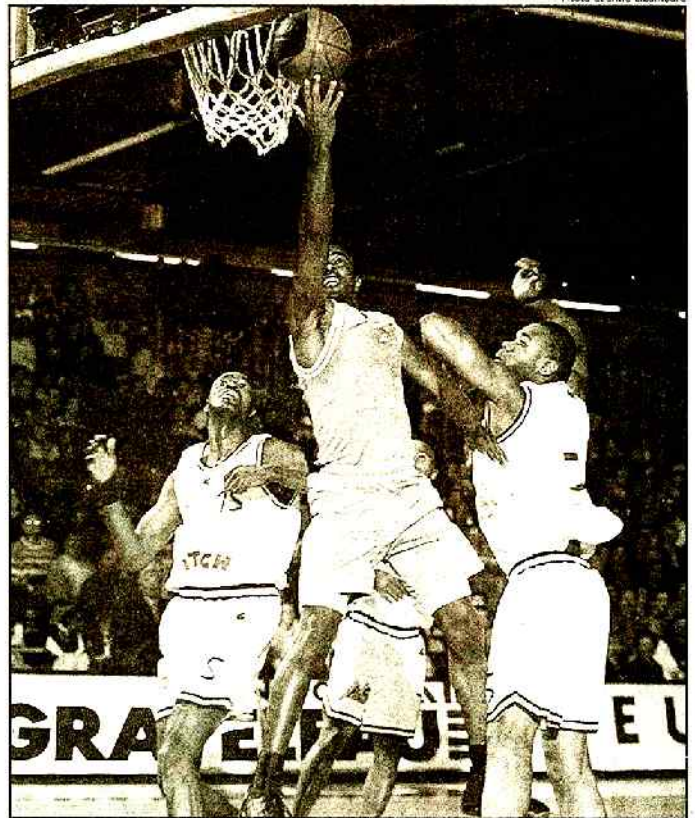
Le comportement de l'équipe correspond à ce qu'en attend ses dirigeants. Neuvième attaque du championnat et sixième défense pour le même nombre de points marqués ou encaissés, 78,8 de moyenne, le SLUC Nancy présente pour son jeu un bilan équilibré, et pour son comportement global un bilan favorable : cinquième du classement avec 8 victoires et 5 défaites.

En dehors, d'une faiblesse à domicile face au Mans, 75-82, mais sans Julian blessé au coude et avec un Rubchenko dans un jour sans, Nancy ne s'est incliné nettement qu'à Pau, 95-61, et Antibes, 80-67. Pour le reste, tant Paris, vainqueur dans les dix dernières secondes, 66-63, que Villeurbanne, 79-74, ont jaugé le côté coriace de l'équipe nancéienne.

Le poids des absences

Les absences... discours connu. On doit cependant reconnaître que le SLUC Nancy est en droit d'avancer cette excuse. Victime d'une entorse du coude face à Strasbourg, Cyril Julian, dont l'influence est prépondérante sur sa formation, a manqué cinq rencontres. Depuis son retour au jeu, à la reprise, c'est au tour d'Ismaïla Sy d'être blessé, aux cervicales.

« L'absence de Sy est sans doute plus difficile à gérer que celle de Julian », affirme l'entraîneur du SLUC. « Il évoluait soit meneur, soit second arrière, en complément de James. Ce dernier s'est glissé dans le moule pour assurer la conduite du jeu. Il est désormais bien dans son rôle ». A preuve les 13 passes



Mike James (n° 4) avait causé quelques soucis à CB l'an dernier avec Châlons. Aujourd'hui au SLUC, il constituera une réelle menace pour les Choletais

décisives de l'ex-Marnais face à Evreux, ses 15 points et 4,8 passes par match

L'expérience de Lewis

« En l'absence de Sy, il lui faut non seulement distribuer le jeu, mais gérer les transitions, tout en s'exprimant personnellement. L'équipe est heureusement équilibrée et Derrick Lewis a su se hisser à son meilleur niveau pour nous aider dans nos passages difficiles », reprend Hervé Dubuisson.

A 34 ans, l'expérimenté intérieur du SLUC répond toujours présent. Face à Dijon, dans un match très serré, 68-62, celui qui faillit être choletais lors de son arrivée en France à la fin de l'été 1989 a réussi 20 points-12 rebonds-2 contres... ce que l'on appelle « assurer » !

Mieux équilibrée et équipée que par le passé, plus accrocheuse et physique, en un mot plus compétitive, l'équipe du SLUC Nancy constituera un rude adversaire pour Cholet-basket demain soir à La Meilleraie.

Pierre-Maurice Barbaud

SLUC Nancy : 4. James (Américain, 1,82 m. 25 ans), 6. Tomaku (1,92 m. 21 ans), 7. Julian (2,06 m. 26 ans), 8. Price (Américain, 1,97 m. 24 ans), 9. Badiane (2,05 m. 19 ans), 10. Diakaby (1,90 m. 18 ans), 11. Gagneur (1,97 m. 20 ans), 12. D. Lewis, (Américain naturalisé, 2,03 m. 34 ans), 14. Rubchenko (Américano-Ukrainien, 2,03 m. 26 ans), 15. Zianvéni (1,98 m. 21 ans). **Entraîneur :** Hervé Dubuisson.

Cholet-Nancy, ce soir, à la Meilleraie (20 h)

Au premier des deux !

Nancy et Le Havre : voilà les deux échéances capitales que Cholet doit négocier au mieux avant la trêve de l'équipe de France. Ce soir, les Lorrains ouvrent le bal.

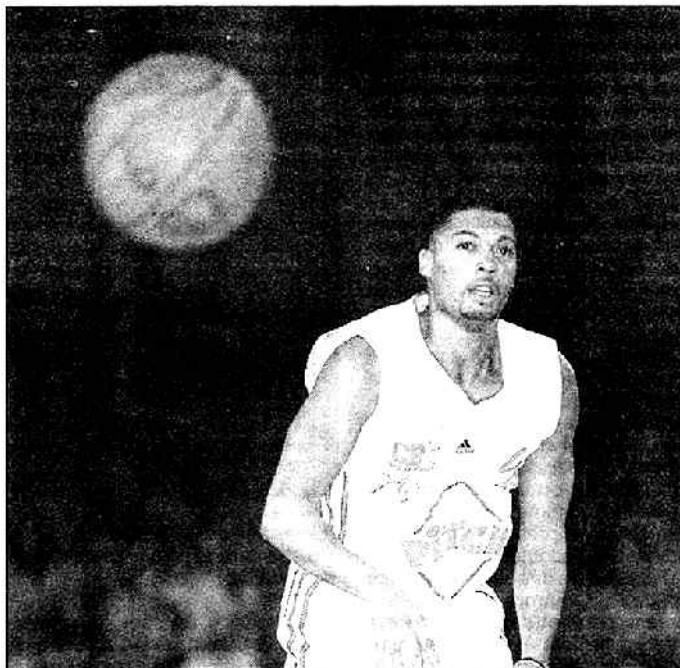
Hormis la « boulette » face à Bourg-en-Bresse (87-71), sans doute le parcours choletais est-il relativement conforme à son potentiel. Du moins l'était-il avant l'arrivée de Josh Grant qui ouvre probablement de nouvelles perspectives dans les Mauges où malgré tout, on reste sur le fil du rasoir, avec un effectif qui ne compte plus aujourd'hui que sept pros.

Pour autant, si chaque composante évolue à son meilleur niveau, Cholet se positionne certainement dans les mêmes eaux qu'un SLUC Nancy qui arrive à la Meilleraie avec des ambitions forcément à la hauteur de sa cinquième place actuelle.

Grant a trouvé le sommeil

Et bouger ces gens-là, tenter de les faire plier, ce sera déjà tenir sous bonne garde l'ancien Châlonnais Mike James, meneur de jeu, Américain de son état, premier marqueur-passeur des Lorrains (14,9 pts, 4,2 passes). Un contexte qui sollicitera pleinement les lignes arrières locales. Et justement...

« Éric Micoud s'est fait une entorse à la cheville cette semaine, raconte son entraîneur, et on ne peut pas dire que ce soit encore très brillant. Il a mal et la décision de le faire jouer ne sera prise qu'au dernier moment. » Pas vraiment la



Georges MLESNAGRE

Vamer et les Choletais s'attaquent à un gros morceau, ce soir. L'équipe des Mauges serait bien inspirée d'emporter la mise.

meilleure nouvelle qui soit pour les locaux qui ne seraient, du coup, plus que six pros, si Éric Micoud devait s'abstenir.

Des locaux pourtant bien décidés à transformer l'essai. « Perdre à Chalon n'était pas une catastrophe », songe Éric Girard. « Nous venions de battre Évreux et Gravelines, et je crois que nous sommes sur une pente ascendante. D'autant que Josh (Grant) qui avait

de gros problèmes d'insomnie depuis son arrivée en France, à maintenant trouvé le sommeil depuis plusieurs nuits. Comme physiquement, il n'était déjà pas à 100 %, avec les entraînements en plus, je vous laisse imaginer combien il avait du mal à gérer son état. »

Une bonne nouvelle dans la mesure où physiquement, justement, les Nancéens se posent un peu

là, avec des garçons comme Julian, Lewis ou Rubchenko.

« C'est sûr que le rebond sera déterminant, analyse Éric Girard, mais ce n'est pas là où nous souffrons généralement le plus. C'est le plus sur l'aile, où certains joueurs prennent véritablement l'eau face au scoreur adverse. »

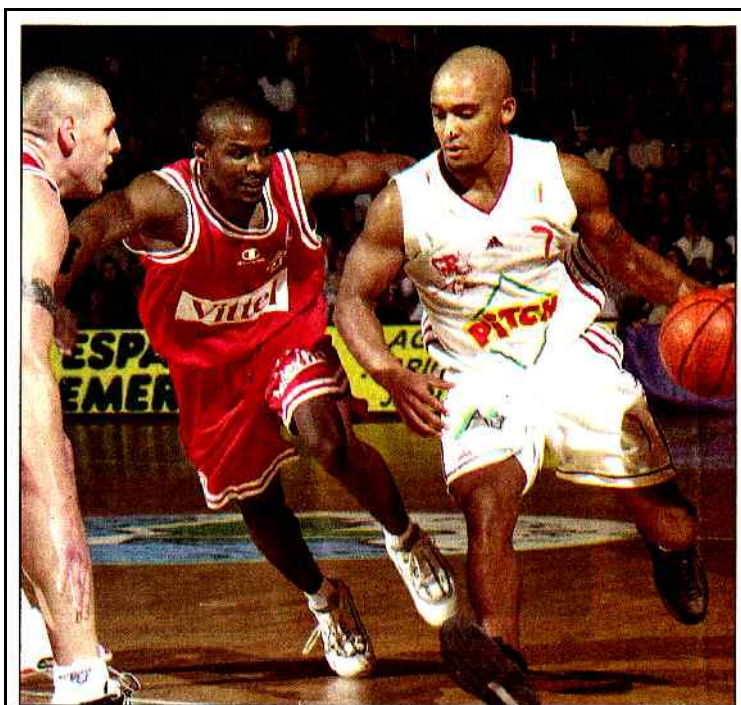
Éternelle litanie, appuyée par les performances effectivement étincelantes d'éléments tel que Martin, Miloserdov ou Owens, devant la défense choletaise. Une donnée rédhibitoire au plus haut niveau qui n'entache pas la volonté d'Éric Girard.

« Nancy et Le Havre, dans huit jours, sont deux échéances capitales pour nous. Bien négociées, le terrain sera prêt pour le 3 février, et la venue de Paris chez nous pour la reprise. »

L. R.

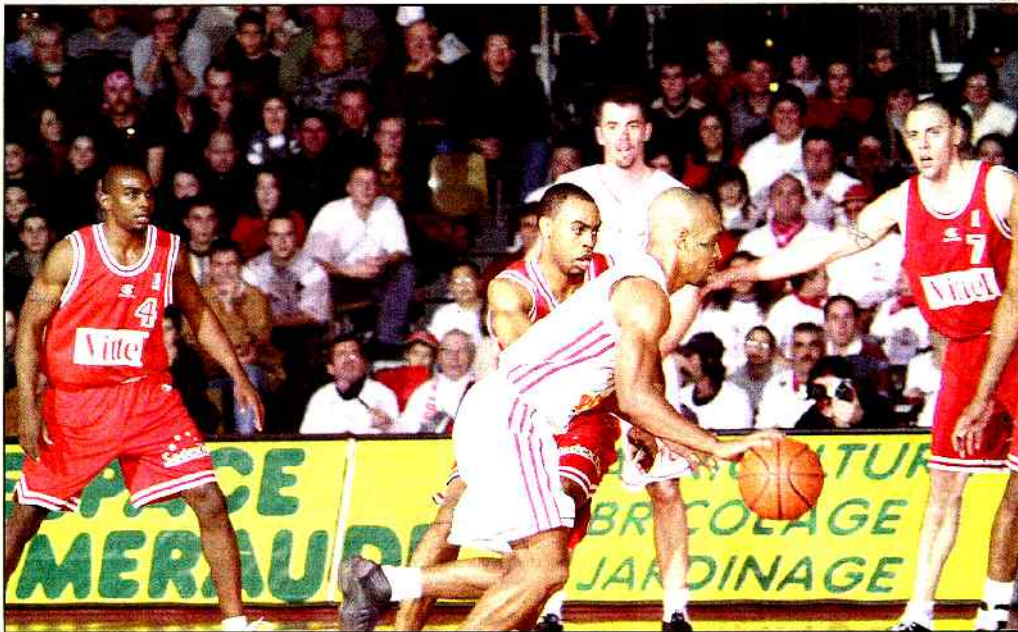
Ce soir (20 h) à la Meilleraie

CHOLET		NANCY	
4 Barcet (2,00m)	(1,82m)	James 4	
6 Jeannau (1,85m)	(1,85m)	Tomaku 6	
7 Micoud (1,85m)	(2,06m)	Julian 7	
9 Vamer (1,93m)	(1,97m)	Price 8	
10 Grant (2,05m)	(2,06m)	Baclane 9	
11 Gautier (2,04m)	(1,90m)	M'Bodji 10	
12 Rippert (2,04m)	(1,97m)	Gagneur 11	
13 Brun (2,02m)	(2,03m)	Lewis 12	
14 Marquis (2,00m)	(2,03m)	Rubchenko 14	
15 Brantley (2,02m)	(1,93m)	Zianveni 15	
Entraîneur : E. Girard		Entraîneur : H. Dubuisson	
Arb.:MM. Danielou et Peugnet			



Les Nancéiens n'ont pu arrêter un Eric Micoud tout feu, tout flamme

Cholet Basket passe à l'attaque et Nancy... à la trappe



Cholet Basket a fait vibrer la Meilleraie comme jamais cette saison. La venue de Nancy était pourtant recotée par CB et ses supporters. Ces derniers ont été vite rassurés par le comportement des joueurs d'Eric Girard. Dans le sillage d'un Eric Micoud des grands soirs au tour de 30 points, les Choletais ont su emballer le match d'entrée pour signer un succès des plus probants en dépassant largement le cap des cent points

David Gautier : «On revit !»

Eric Girard (Entraîneur de Cholet-Basket) : «L'équipe évolue très favorablement. Ce soir, nous avons axé notre match sur l'aspect offensif. Les joueurs ont eu l'intelligence de jouer sur celui de leur camarade qui était chaud, qui peut-

être Micoud, Varner. On vient de loin, et je suis satisfait de l'état d'esprit manifesté par l'équipe. Les trente points d'Eric ne peuvent surprendre car tout le monde sait qu'il en est capable. Finalement, ses onze passes décisives qui sont plus re-

marquables dans ce match. Ce n'est pas forcément un grand créateur, mais s'il comprend qu'il peut scorer en attaquant un peu plus le panier, il va étouffer son registre»

Hervé Dubuisson (Entraîneur de Nancy) : «Prendre 67 points en une mi-temps, c'est la preuve qu'il n'y a eu aucune défense crédible sur les joueurs extérieurs choletais. Les Choletais ont eu des shoots dans des fauteuils alors qu'on était un peu dans la lune. On s'est pourtant battu pour revenir à deux minutes de la fin à moins quatre, tout en ayant la possession du ballon. On fait alors n'importe quoi, tout le monde a voulu gagner tout seul le match»

Eric Micoud (Cholet-Basket) : «C'est la première fois que je réalise un double-double dans ma carrière mais le plus important reste la victoire. On a eu de bonnes séquences qui nous ont permis de prendre un bon départ et de faire longtemps la course en tête. Certains trouveront peut-être à redire sur notre prestation défensive mais en prenant beaucoup de shoots rapides en attaque, on s'expose forcément un peu plus de l'autre côté. On peut maintenant regretter d'être passé à côté de la rencontre à Chalon car nous avions sans doute un bon coup à jouer. Mais cela est également venu nous rappeler que nous n'abandonnons pas les rencontres à l'extérieur avec l'état d'esprit adéquat»

Bill Varner (Cholet-Basket) : «L'équipe a réalisé un bon match ce soir mais il ne faut pas oublier le petit relâchement

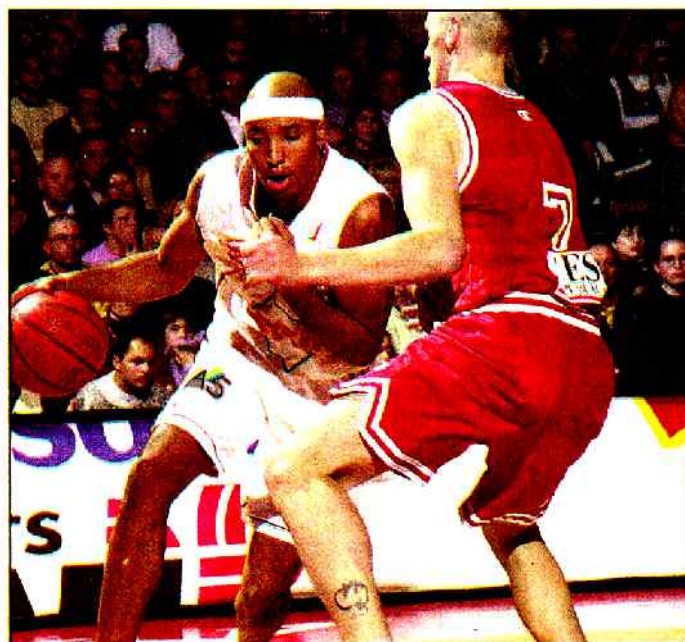
des dernières minutes qui aurait pu nous coûter très cher. L'essentiel est en tous cas d'avoir tout le temps eu la volonté de jouer en équipe, même dans les moments délicats. C'est notamment ce qui me fait dire que l'équipe va encore progresser et s'améliorer encore un peu plus dans les semaines à venir.»

David Gautier (Cholet-Basket) : «On revit ! Il y a un mois, après la défaite face à Bourg-en-Bresse, l'équipe n'avait pas d'âme. Notre prestation devant Nancy a permis de vérifier combien nous avons changé. On pratique un beau basket, on prend du plaisir à jouer ensemble et les affinités se renforcent un peu plus chaque jour à l'entraînement. Nous sommes repartis sur de bonnes bases»

Aymeric Jeanneau (Cholet-Basket) : «C'est bon de gagner de cette façon ! Le travail collectif de la semaine a parfaitement porté ses fruits pour mettre nos shooters extérieurs en positions idéales. L'état d'esprit a complètement changé depuis l'arrivée de Josh Grant et le groupe regarde à nouveau vers le haut»

Derek Lewis (Nancy) : «Si on ne défend pas, on ne peut pas espérer l'emporter face à une formation de Cholet qui avait beaucoup de réussite. Pourtant, on revient dans la rencontre à plusieurs reprises avec l'espoir sérieux de l'emporter mais à ce moment-là, on a surtout oublié d'être intelligent. Tant pis pour nous»

Recueilli par PM Barbaud et F. Perroi



Brantley ne s'est pas laissé impressionné par Cyril Julian

Superbe vainqueur de Nancy au terme d'un match placé sous le signe de l'offensive et marqué par l'exceptionnelle performance d'Eric Micoud, CB en a profité pour se remettre en selle dans la course au play off

Cholet Basket régale ses supporters

Sur les ailes d'un duo Micoud-Varner en verve derrière la ligne des 6,25 m, CB a mis Nancy au supplice à la grande joie de la Meilleraie

C'est à un superbe festival offensif qu'ont assisté les spectateurs de la Meilleraie hier soir. Une salle qui, particulièrement dynamisée par la présence très chaude de jeunes supporters bretons invités, a dégusté un régal de réussite en attaque, avec un supplément très spectaculaire de tirs lointains réussis par Eric Micoud et ses camarades. Distancés au repos, 61-45, les Lorrains ont produit un bel effort pour revenir à quatre longueurs à l'heure des comptes, 98-94. Heureusement pour Cholet-Basket, le SLUC Nancy, dépourvu d'un leader apte à gérer ce point crucial de la rencontre, s'est mis à jouer à l'envers tandis que la formation d'Eric Girard s'en allait cueillir les fruits d'une belle récolte au point-à-point, 112-96.

« On peut s'attendre à beaucoup de choses lorsqu'on vient à la Meilleraie, y compris au pire. Je craignais que l'on soit dominé en jeu intérieur, mais au bout de vingt minutes, on constate que Cholet a marqué au contraire les deux tiers de ses points à l'extérieur, avec une insolente réussite à trois points », remarquait, assommé, Hervé Dubuisson. Pas possible de démentir l'entraîneur lorrain dont l'équipe avait subi pendant les vingt premières minutes (et même plus aussitôt après) la peu banale réussite des arrières choletais dans l'exercice du tir à trois points. 10 paniers réussis sur 12 pour le duo Eric Micoud-Bill Varner, et 22 paniers au total à 71% de moyenne. Qui dit mieux ?



Les Choletais pouvaient se congratuler après le spectacle offert à leurs supporters

Attaque flamboyante

Le SLUC Nancy avait pourtant entrepris un excellent début de match menant, 0-2 puis 7-9 au bout de trois minutes. Deux minutes plus tard, CB des mains redoutables de Micoud-Varner et des attaques aériennes de Gautier, avait ajouté dix points à son compte, 17-9.

Partie à tout allure en attaque, la rencontre se construisit sur le même mode au plus grand plaisir des spectateurs. Josh Grant se mêlait intelligemment au tourbillon qui réduisait à néant la production du médaillé d'argent national, Cyril Julian.

« Boostés » par leurs jeunes supporters d'un jour, les Choletais froiaient l'excès de vitesse, mais restaient totalement maîtres de leur sujet, 34-21 (10^e) puis 45-35 (15^e). Deux coups de patte de Lewis, à la Cédric Miller, au-delà des 6,25m avaient diminué la pression locale, mais insuffisam-

ment en face d'un shooteur comme Micoud en état de grâce avec 17 points. Au repos, Nancy était distancé, 61-45.

Le réveil nancéien

Le repos n'avait pas éteint le feu d'artifice de CB qui tirait trois nouvelles fusées dans les quatre premières minutes, 72-55 (24^e). Zianveni se battait comme un beau diable, avec son talent naissant, mais Julian devait se contenter de ramasser avec astuce les miettes des tirs ratés de ses coéquipiers, 74-61 (26^e). Haussant singulièrement son niveau défensif, au moins au plan physique, Nancy revenait à grandes foulées sur les Choletais, de 78-61 (27^e) à 82-78 (31^e), par la grâce de l'impeccable Lewis et de James, sorti de sa boîte.

Brantley choisissait fort opportunément de se réveiller, et maintenait désormais les Lorrains en jeu inté-

rieur. Rien n'était acquis quand Cholet-Basket ne put empêcher Nancy de lui souffler sur l'échine, 94-88 puis 98-94 à deux minutes trente du terme !

Micoud finit en beauté

Contrairement à ce que leur avait prescrit Hervé Dubuisson dans son ultime temps-mort, les joueurs du SLUC sortirent par eux-mêmes de la route. Deux tirs forcés et précipités, suivis de deux fautes en retour dont une intentionnelle mal-venue, libèrent les Choletais dont la cavalcade s'acheva avec seize longueurs d'avance sur un incroyable panier de réussite - marqué par Eric Micoud, grand bonhomme du match avec un double-double (30 points-11 passes décisives) et une évaluation d'enfer, (39). Score final : 112-96.

CHOLET BASKET : 112 (34-27-21-30)											NANCY : 96 (21-24-30-21)																					
JOUEURS	Pts	Tirs	Lf	Off.	Def.	Ass.	Min.	Ev.	Rd		JOUEURS	Pts	Tirs	Lf	Off.	Def.	Ass.	Min.	Ev.	Rd												
Jeanneau	6	2/5	2/2	-	-	3	22'22"	4			JAMES	16	5/13	4/4	1	5	7	37'59"	18													
MICOD	30	10/15	3/3	1	2	11	35'49"	39			Tomaku	2	1/1	-	-	-	-	0'42"	2													
VARNER	23	8/10	6/6	-	6	2	34'41"	27			JULIAN	9	4/8	1/2	1	4	2	31'13"	10													
GRANT	15	6/11	1/2	2	4	4	33'25"	18			PRICE	15	6/9	1/2	1	-	2	26'35"	11													
GAUTIER	17	6/8	5/6	-	2	2	27'8"	16			Gagneur	8	2/3	2/2	-	-	2	14'24"	12													
Rippert	6	3/3	0/1	-	-	1	5'23"	6			LEWIS	17	5/10	4/4	4	5	3	37'56"	22													
Marquis	-	-	-	-	3	-	9'13"	3			RUBCHENKO	9	3/9	2/2	1	-	3	26'22"	7													
BRANTLEY	15	5/7	5/5	2	2	4	29'59"	21			Zianveni	20	7/11	5/5	1	1	2	24'23"	22													
Equipe	-	-	-	2	2	-	-	4			Equipe	-	-	-	2	-	-	-	-													
TOTAL	112	38/59	22/25	7	21	27	200'	138			TOTAL	96	33/64	18/30	11	15	21	200'	104													
TIRS A 3 PTS : 14/24 (Micoud 7/11, Varner 3/9, Grant 2/3, Gautier 0/1). FAUTES : 18 ÉLIMINÉ(S) : - CONTRE : 1 (Brantley) BALLES PERDUES : 15 (Jeanneau 5) INTERCEPTIONS : 9 (Jeanneau, Grant, 3)											Plus gros écarts : +17 CB (64-47, 91 ^e ; 72-53, 24 ^e ; 78-61, 27 ^e); +2 SLUC (0-2, 1 ^e ; 7-9, 3 ^e). Évolution du score : 7-9 (3 ^e), 17-9 (5 ^e), 29-18 (9 ^e), 34-21 (10 ^e), 31-39 (17 ^e), 61-45 (20 ^e), 64-47 (25 ^e), 82-78 (31 ^e), 91-81 (34 ^e), 98-94 (38 ^e), 106-96 (40 ^e). Arbitres : MM. Danielou et Peugnet Spectateurs : 4.300											TIRS A 3 PTS : 11/26 (James 2/5, Price 2/3, Gagneur 2/3, Lewis 3/6, Rubchenko 1/5, Zianveni 1/3). FAUTES : 22 ÉLIMINÉ : James (40 ^e) CONTRES : 2 (Julian, Zianveni 1) BALLES PERDUES : 17 (Lewis 4) INTERCEPTIONS : 9 (Gagneur 3)										



David Gauthier a été incisif

Pro A

Les Manceaux marquent le pas

Pau-Orthez - Villeurbanne	Diff
Dijon - Paris Bourg	84 - 75
Antibes - Montpellier	103 - 60
Bourg-en-Bresse - Le Havre	91 - 66
CHOLET - Nancy	112 - 96
Evreux - Chalons-Stone	67 - 88
Besançon - Gravelines	70 - 84
LE MANS - Strasbourg	69 - 73

	Pts	4	9	P
1. Villeurbanne	26	12	12	4
2. LE MANS	22	14	10	4
3. Chalons-Stone	22	14	10	4
4. Antibes	22	14	8	8
5. Paris Bourg	22	14	8	8
6. Nancy	22	14	8	8
7. Strasbourg	21	13	8	8
8. Pau-Orthez	21	12	8	3
9. CHOLET	21	14	7	7
10. Lorient	20	13	7	8
11. Gravelines	18	12	6	8
12. Bourges	18	14	4	10
13. Evreux	17	14	3	11
14. Besançon	17	14	3	11
15. Montpellier	15	13	2	11
16. Le Havre	15	13	2	11

Le Mans-Strasbourg 69-73 (39-36)
LE MANS : King (9), Lauwers (12), Rogers (16), JD Jackson (8), Scholten (18), Grgat (6).

STRASBOURG : Cléante (8), Jennings (13), D. Robinson (8), R. Smith (10), Howard (18), Coqueran (7), McCurdy (9).

Dijon - Paris BR... 64-75 (30-32)
DIJON : Perry (6), J. Larson (5), Laura (12), Riddick (7), Henry (16), Bagatskis (8), H. Larson (4), Bernard (6).

PARIS BR : Diarra (15), Parker (17), F. King (18), Zig (2), Bryson (16), Rupert (6), Kraidy (3).

Antibes - Montpellier 103-80 (48-37)
ANTIBES : Diakite (2), Molinari (11), Miloserdov (17), Lear (25), Bissen (2), Sahlström (6), Barbitch (18) Smith (19), Bonhomme (2).

MONTPELLIER : Bouvier (6), Desroses (9), Julians (6), Silvers (7), Kuisma (8), Boceviski (15), Mac Cants (30), Bilon (1).

Bourg - Le Havre.. 91-69 (43-34)
BOURG : Lafargue (20), Monnet (13), Boivin (2), Louls (21), Serrano (6), Howell (25), Gretouche (4).

LE HAVRE : Sousa (12), S. Gomez (8), Lorentz (5), Coco (6), Goree (14), Jones (11), Toffin (9), Kunk (4).

Cholet - Nancy112-96 (61-45)
CHOLET : Jeanneau (6), Micoud (30), Varner (23), Gautier (17), Rippert (6), Grant (15), Brantley (15).

NANCY : James (16), Zianveni (20), Rubchenko (9), Lewis (17), Julian (9), Price (15), Tomaku (2), Gagneur (8).

Évreux - Chalons... 67-89 (43-42)
EVREUX : Arnold (18), Kante (8), H. Occansey (16), Lumpkin (14), Dahine (2), Aka (5), Hoard (4).

CHALON : Owens (22), Vespasien (12), Lee (13), Giffa (12), Jackson (17), Hay (5), Tomic (8).

Besançon - Gravelines 70-94 (35-49)
BESANÇON : Castano (11), Swords (6), N'Kembé (6), Mélécia (6), Traoré (4), Michalik (16), English (8), Brooks (13).

GRAVELINES : Miller (6), Bouziane (4), Szaszczack (5), Strong (13), Oyie (10), Georget (6), Shanks (22), Alexander (20), Trévillion (6), Montagne (2).

Pau-Orthez - Villeurbanne aujourd'hui à 16h30.

CHOLET-BASKET - SLUC NANCY : 112-96)

Les Choletais étaient d'attaque

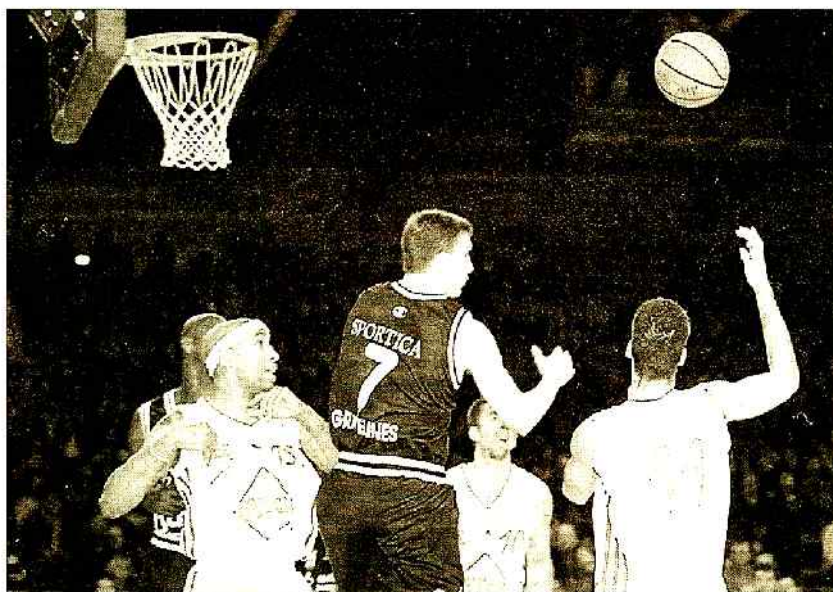
Cholet n'a pas musardé, hier soir, pour venir à bout de Nancy. Devant Félícia Ballanger, l'équipe des Mauges avait même mis le grand braquet de façon à prendre sans tarder les Lorrains à la gorge. Les excellentes dispositions dans lesquelles se trouvaient Eric Micoud et Bill Varner favorisaient d'ailleurs ces desseins offensifs et contribuaient à installer au mieux Cholet-Basket dans cette rencontre menée tambour battant.

Les deux compères avaient en effet la main brûlante derrière la ligne des 6,25m et enfilèrent rapidement les tirs primés, quasiment sans aucun déchet (5 sur 7 pour le premier et 4 sur 5 pour le second au repos). Fort de ce véritable turbo, le collectif des Mauges avait d'autant moins de peine à prendre la mesure de ses vis-à-vis que ces derniers avaient manifestement décidé de ne pas défendre à la périphérie, au grand dam d'Hervé Dubuisson. Les débats étaient donc à sens unique, en direction du panier lorrain, ce que le tableau d'affichage ne tardait pas à refléter (20-12, 5' puis 36-21, 11').

Echappés et (presque) repris

En roue libre, l'équipe d'Eric Girard, qui surfait toujours sur une adresse déconcertante, avait sans doute fait le plus dur à la pause (61-45). Et la Meilleraie s'installait dans un doux ronronnement lorsque Micoud et Varner (encore eux!) plantaient deux nouvelles banderilles à 3 points.

Nancy buvait le calice jusqu'à la lie, sans véritablement broncher, si ce n'est par Derrick Lewis, décidément inusable, et par Maxime Zianveni. Ce dernier profitait en fait des trappes choletaises sur Cyril Julian pour



Brandon Brantley, David Gautier et tous les Choletais ont empêché un précieux succès, hier soir.

fausser compagnie par séquences à la défense des Mauges. Avec un bel aplomb, qui contribuait grandement au retour lorrain dans le sillage des Choletais (82-78, 32' puis 100-96, 39'). Le faux rythme instauré par le SLUC au fil des minutes portait donc ses fruits, cassant du même coup la belle dynamique choletaise. Jusqu'à ce que Roman Rubchenko ne soit sanctionné d'une faute antipositive (39') qui permettait à Cholet, toujours via Varner et un Micoud sur un nuage (30 points, 11 passes et 3 rebonds), de reprendre ses distances. Définitivement cette fois.

Christophe MAZOYER.

Cholet-Basket - SLUC Nancy : 112 - 96 (61 - 45, 61 - 45, 32 - 75). Arbitres : MM. Danielou et Peugnet. 5000 spectateurs.

Cholet : 38 tirs réussis sur 59 tentés (64% de réussite) dont 14 sur 24 à 3 points (58%), 22 lancers-francs sur

25 tentés (88%), 28 rebonds dont 7 offensifs (Brantley et Grant, 2), 27 passes (Micoud, 11), 9 interceptions, 1 contre, 15 balles perdues, 18 fautes. **SLUC Nancy** : 33 tirs réussis sur 64 tentés (52% de réussite) dont 11 sur 26 à 3 points (42%), 19 lancers-francs sur 21 tentés (90%), 26 rebonds dont 11 offensifs (Lewis, 4), 21 passes (James, 7), 9 interceptions, 2 contres, 17 balles perdues, 18 fautes (un joueur éliminé : James, 40').

Ils ont dit

Eric Girard (entraîneur de Cholet-Basket) : « Lorsque Nancy est revenu à quatre points, je me suis dit que ce serait vraiment dommage d'échouer si près du but. Pour autant, les 16 points d'écart au final ne reflètent peut-être pas la réalité de la seconde période, mais sur la fin nous voulions ménager notre goal-average. On a vu ce soir que l'on dispose d'un très fort potentiel offensif. Marquer 112 points, c'est absolument parfait, mais il faut éga-

lement penser à défendre car en encaisser 96, c'est nettement moins intéressant. Nous devons donc y faire attention pour maintenant nous imposer à l'extérieur, dès samedi prochain au Havre. Dans cette optique de victoire hors de nos bases, nous devons maintenant étudier avec les dirigeants la possibilité, financière en particulier, de renforcer l'équipe par l'arrivée d'un nouvel Américain ».

Les espoirs continuent. - Les espoirs choletais se sont imposés hier en fin d'après-midi aux dépens de ceux du SLUC Nancy (81-73).

Félícia Ballanger assistait à son tout premier match de basket-ball, hier soir. La Vendéenne, multiple championne du monde et championne olympique en titre sur piste, a donné le coup d'envoi de la rencontre.

Pau-Orthez - Villeurbanne	72	-	74
Besançon - Gravelines	70	-	94
Dijon - Paris BR	64	-	75
Antibes - Montpellier	103	-	80
Bourg-en-Br. - Le Havre	91	-	69
Cholet - Nancy	112	-	96
Evreux - Chalon	67	-	89
Le Mans - Strasbourg	69	-	73

CLASSEMENT	<i>Pts</i>	<i>J</i>	<i>G</i>	<i>P</i>	<i>Pp</i>	<i>Pc</i>
1 -Villeurbanne	26	13	13	0	1082	914
2 -Chalon	24	14	10	4	1008	964
3 - Le Mans	24	14	10	4	1210	1138
4 -Pau-Orthez	22	13	9	4	1067	981
5 -Antibes	22	14	8	6	1140	1104
6 -Paris BR	22	14	8	6	1069	1033
7 -Nancy	22	14	8	6	1120	1093
8 -Strasbourg	21	13	8	5	1065	951
9 - Cholet	21	14	7	7	1110	1087
10 -Dijon	20	13	7	6	1020	912
11 -Gravelines	18	12	6	6	1005	1012
12 -Bourg-en-Br.	18	14	4	10	1090	1169
13 -Besançon	17	14	3	11	1030	1197
14 -Evreux	17	14	3	11	1087	1205
15 -Montpellier	15	13	2	11	1055	1214
16 -Le Havre	15	13	2	11	934	1118

PANIERERS

Un Micoud record

S'il a établi un record personnel samedi contre Nancy en réalisant pour la première fois dans sa carrière un double-double (statistiques à deux chiffres dans deux secteurs) avec 30 points et 11 passes décisives, Eric Micoud s'est également placé au palmarès individuel de la saison en cours en Pro A.

Avec ses 30 points, l'arrière choletais s'est hissé au premier rang des marqueurs français sur une journée aux dépens du Manceau JD Jackson, auteur de 26 points sur un match. Il a également obtenu la meilleure évaluation d'un joueur français sur un match avec une note de 39. Cette saison, au classement scratch, seul l'aïllier américain du Havre, Goree, a fait

mieux (évaluation de 42).

Avec 11 passes, Eric Micoud a approché d'une unité le meilleur total de passes décisives distribuées sur un match par un Français, œuvre de l'infortuné meneur de Bourg-en-Bresse, Tissot, arrêté jusqu'à la fin de la saison en raison de l'arrachement des ligaments d'un genou. Par ailleurs, en inscrivant 7 paniers à 3 points, il a égalé la performance établie par le Manceau Lauwers à Gravelines, auteur également de 7 paniers primés.

Enfin, deux autres Choletais figurent au palmarès de la 14e journée : Bill Varner grâce à son sans faute aux lancers-francs (6/6) et Josh Grant qui a totalisé 4 dunk, le plus fort total du week-end.

L'ASVEL mate Pau-Orthez

Malmenés a Pau durant la première période, les Villeurbannais sont bien revenus et l'ont emporté sur le fil. Ils conservent ainsi leur invincibilité. Le Mans, battu par Strasbourg, rentre dans le rang, alors que Paris semble retrouver des couleurs après son succès à Dijon.

Le public béarnais a pris une douche froide hier après-midi. D'abord étincelants, les Palois reléguèrent les Rhodaniens à 18 longueurs. A la pause (47-33), la formation de Claude Bergeaud tenait encore solidement les rênes de la rencontre avec un Muresan efficace (12 points). Mais les Villeurbannais entreprenaient une remontée fantastique après la pause. Revenus à une longueur sur un lancer de Pachoutine (64-63 à la 36^e), les « Verts » trouvaient les ressources pour s'imposer malgré un ultime panier à trois points de Frédéric Fauthoux (72-74). Les Béarnais se rendront à Strasbourg le week-end prochain.

Le Mans coince Cholet repart

Des Strasbourgeois qui ont pris le dessus à l'usure face au MSB. Pourtant, les Sarthois étaient fort bien entrés dans la partie (12-2 à la 5^e) mais ont payé au prix fort leurs rotations limitées en fin de rencontre. C'est Cléante, avec un tir primé, qui crucifia les Manceaux dans les ultimes secondes. Strasbourg aligne ainsi son



Franck Dubray

Keith Jennings (Strasbourg) a été acclamé par le public d'Antarès. Mais il ne lui a pas fait de cadeaux pour autant puisque les Alsaciens ont battu les Manceaux dans leur fief.

sixième succès d'affilée en championnat (huit en comptant la Korac) depuis début décembre, comme par hasard date de l'arrivée de Keith Jennings.

Pour leur part, les Choletais, avec un Micoud des grands jours (30 points, 7 sur 11 à trois points), ont écarté les Nancéiens (112-96). L'équipe des Mauges reste ainsi à portée de fusil des gros bras. Parmi ceux-ci, les Chalonnais de Philippe Hervé ont empoché également leur sixième succès de suite. Une victoire à Évreux (67-89) qui s'est dessinée dans le troisième quart-temps.

Antibes n'a pas tremblé devant Montpellier, décidément bien pâle. Les Azuréens ont réalisé un cavalier seul (103-80) qui a permis à Jacques Monclar de faire tourner son effectif.

Paris se reprend

On attendait les Parisiens au tournant à Dijon. La bande de Ron Stewart a confirmé le redressement entrevu mardi dernier face à Belgrade, mais ce ne fut pas simple car les Bourguignons n'ont cédé que dans la dernière période (64-75).

Notons encore la large victoire de Bourg-en-Bresse (91-69) sur Le Havre. La troisième consécutive à domicile des Bressans !

Besançon n'a pas pesé bien lourd devant Gravelines (70-94). A l'évidence, les Doubistes filent un mauvais coton. Gary Alexander en a profité pour réussir un « triple double » new look : 20 points, 10 rebonds et... 10 balles perdues.

Alain MOIRE.

Cholet a dominé Nancy sur le grand braquet (112-96)

La démonstration fut convaincante

Mis sous l'éteignoir à Chalon voilà huit jours, Cholet s'est rassuré de la meilleure des manières aux dépens d'une autre formation en forme, Nancy. Porté par une réussite peu commune, le collectif des Mauges a en effet surfé dans le sillage du tandem Micoud-Varner, décisif. Seule la défense, mise entre parenthèse samedi soir, doit être recadrée pour éviter d'éventuelles désillusions.

Chalon avait coincé Cholet à l'intérieur samedi dernier. CB est donc passé par l'extérieur face à Nancy. Sans qu'il y ait la moindre relation de cause à effet entre ces deux rencontres, Cholet a effectivement démontré toute l'étendue de son talent à la périphérie, là même où il avait été incapable, en Saône-et-Loire, de prendre le relais de Brandon Brantley et Josh Grant, muselés sous les panneaux.

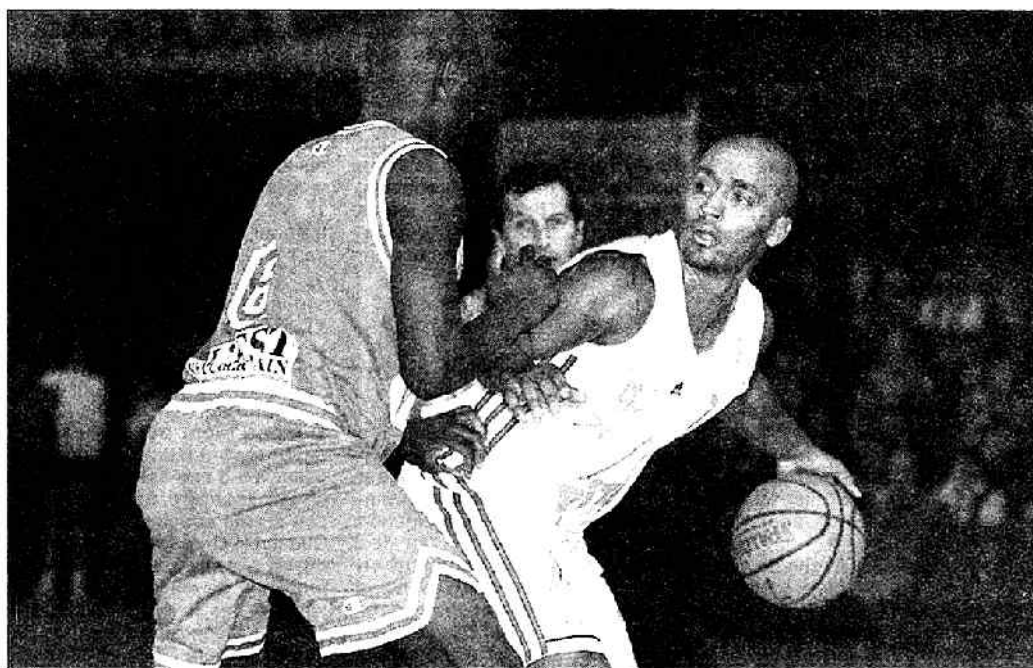
Qu'Eric Girard soit donc rassuré : son capitaine se porte à merveille. Victime d'une entorse à l'entraînement, la participation d'Eric Micoud aux débats constituait la grande inconnue, samedi soir. L'ex-Strasbourgeois avait finalement chaussé ses bottes de sept lieues pour dépasser au plus vite les Lorrains, assommés d'entrée par les coups de boutoir choletais. Un véritable déluge en réalité, qui noyait lentement mais sûrement les espoirs nancéiens.

Eric Micoud ouvrait alors les vannes en grand, en compagnie d'un Bill Varner qui n'en finit plus d'oublier ses jambes de 40 ans. Les deux hommes ont scellé le sort de leurs visiteurs depuis la ligne des 6,25 m. Avec une maîtrise propre à faire pâlir de jalousie le plus titré des tireurs d'élite : 7 sur 11 pour le premier et 5 sur 9 pour le second. Nancy n'allait jamais s'en remettre.

Et le malaise lorrain était d'autant plus perceptible que la défense du SLUC pointait aux abonnés absents à l'extérieur, tandis que Derrick Lewis (35 ans) semblait bien esseulé dans son entreprise de sauver ce qui pouvait encore l'être. « C'est cette absence de défense qui nous coûte le match, concédait Hervé Dubuisson après les débats. Et lorsque nous avons resserré les boulons pour revenir dans la rencontre, quelques-uns ont joué la carte personnelle, ce qui nous a définitivement perdu ». Car Cholet s'est en effet donné quelques frayeurs après le repos.

Un coup d'accordéon

S'appuyant sur un pressing à tout crin, Nancy a instauré après la mi-temps un faux rythme propre à casser la dynamique choletaise. Et l'écart, conséquent et logique à la



Georges Mesnager

Eric Micoud a été le grand monsieur de la rencontre. Le capitaine choletais a signé une ligne de stats remarquable : 30 points, 11 passes et 3 rebonds. Un festival !

pause (61-46), jouait les peaux de chagrin jusqu'à voir les Lorrains revenir sur les talons de leurs hôtes (82-78, 32'). Durablement (100-96, 39'). Maxime Zianveni, dégagé de l'étau choletais plus enclin à régler le sort de Cyril Julian sous les panneaux, profitait alors de cette liberté retrouvée pour s'illustrer et ramener l'écart à des proportions plus raisonnables.

Josh Hall, toujours opportuniste, a toutefois su maintenir la pression sur les épaules nancéiennes dans ces moments cruciaux. Voilà justement ce qui faisait défaut aux Lorrains à l'abord des dernières mi-

nutes : aucun des joueurs d'Hervé Dubuisson n'endossait le costume de métronome pour gérer au mieux une situation pour le moins incertaine. Au contraire même : Roman Rubchenko se fendait d'une faute intentionnelle qui remettait définitivement Cholet sur les rails du succès, tandis que le SLUC multipliait les tirs désespérés, qui se muaient en autant de balles de contre-attaque pour les Choletais, soucieux alors de soigner leur goal-ave- rage dans la perspective d'un match retour (le 28 avril) qui ne s'annonce pas comme une partie de plaisir.

En attendant, Cholet se conten-

ait de savourer le moment présent. « Il s'agit d'une très grande satisfaction, expliquait Eric Girard. Mais si l'on veut remonter au classement, comme on en a l'envie et la volonté, il faut aussi s'imposer à l'extérieur, et défendre mieux que ce soir, face à des équipes de milieu et de haut de tableau ». Le Havre ne fréquente pas précisément ces sphères-là. Pour autant, l'équipe des Mauges, qui rendra visite au promu normand samedi, devra y empocher un précieux succès. Pour ne pas enrayer la superbe mécanique sollicitée devant Nancy.

Christophe MAZOYER.

	Temps	Pts	Ttot	%	P3	P2	LF	F	Fpr	Rbds	Int	Co	BP	PD	Ev.	
CHOLET : 112	Jeanneau	22'	8	2/5	40		2/2	1	1		3		5	3	4	
	Micoud	36'	30	10/15	67	7/11	3/4	3/3	3	5	3	1	1	11	39	
	Varner	35'	23	6/10	60	5/9	1/1	6/6	2	3	6	1	1	2	27	
	Grant	35'	15	6/11	55	2/3	4/8	1/2	3	4	6	3	4	4	18	
	Gautier	27'	17	6/8	75	0/1	6/7	5/6	3	3	2		2	2	16	
	Rippert	5'	6	3/3	100		3/3	0/1	1	1					1	6
	Marquis	9'							1		3					3
	Brantley	30'	15	5/7	71		5/7	5/5	4	5	4	1	1	2	4	21
	TOTAL	200'	112	38/59	64	14/24	24/35	22/25	18	22	24	9	1	15	27	138
	NANCY : 96	James	38'	16	5/13	38	2/5	3/8	4/4	5	4	6		3	7	18
Tomaku		1'	2	1/1	100		1/1		1						2	
Julian		31'	9	4/8	50		4/8	1/2	2	3	5	1	1	3	10	
Price		27'	15	6/9	67	2/3	4/6	1/2	2	1	1		2	2	12	
Gagneur		14'	8	2/3	67	2/3		2/2	1	1		3	1	2	11	
Lewis		38'	17	5/10	50	3/6	2/4	4/4	4	5	9	2	4	3	22	
Rubchenko		26'	9	3/9	33	1/6	2/3	2/2	3	1	1	1	1	3	7	
Zianveni		24'	20	7/11	64	1/3	6/8	5/5	4	3	2	2	1	1	2	22
TOTAL	200'	96	33/64	52	11/26	22/38	19/21	22	18	26	9	2	17	21	104	

Arbitres : MM. Daniélou et Peugnet



(Photo - NR - Eric Poullet)

Cholet avec brio

Rencontre spectaculaire et en Pro A entre Cholet et Nancy, et à la Meillerie, l'équipe des Mauges s'est imposée 112 à 96. Un succès auquel Eric Micoud, le capitaine de CB, n'est pas étranger.

Sur la piste d'un nouvel Américain ?

Eric Girard ne le cache pas : le renfort d'un nouveau joueur US ne serait pas pour lui déplaire. Mais cette perspective ne semble pas trouver beaucoup d'écho auprès des dirigeants du club.

Il y a eu Danny Johnson, Evric Gray également. Tous deux sont partis. Restent donc Brandon Brantley, Josh Grant (au passeport italien) et Bill Varner (qui a la nationalité belge). Pour autant, Cholet-Basket pourrait s'attacher les services d'un quatrième Américain, comme le désire Eric Girard. « On doit étudier la possibilité avec les dirigeants de renforcer l'équipe avec un nouvel Américain, exposait-il après la rencontre face à Nancy. Si nos finances nous le permettent ».

L'entraîneur choletais pourrait ainsi étoffer son collectif d'un arrière de poids. Après la prestation chaotique de ses troupes à Chalon-sur-Saône, cette revendication avait toute sa justification, l'équipe des Mauges n'ayant jamais réussi à mettre en place une véritable traction arrière, pour suppléer Brandon Brantley et Josh Grant, embourbés sous les panneaux. Dans ce contexte-là, la piste de l'ex-Villeur-

bannais Stephens semblait d'ailleurs retenir l'attention du côté des Mauges. Et sous réserve de s'imposer aux dépens du SLUC Nancy samedi soir, les dirigeants choletais auraient peut-être accédé au désir de leur entraîneur. Avec Stephens ou un autre.

Ce ne semble plus être leur intention à l'heure actuelle. Et pour cause : la victoire de samedi fut en grande partie empochée grâce à la prestation conjuguée de Varner et de Micoud, longtemps passé au poste 2 (23 minutes) pendant qu'Aymeric Jeanneau officiait en meneur.

Au bout du compte, le constat est donc paradoxal : la superbe ligne de stats d'Eric Micoud, qui signe là le premier double-double de sa carrière (30 points, 11 passes, 3 rebonds pour 39 d'évaluation), comme celle de Bill Varner (23 points, 6 rebonds, 2 passes pour 27), si elles satisfont pleinement le technicien des Mauges, ne contribuent pas à apporter de l'eau à son moulin, quant au bien-fondé d'une nouvelle recrue à l'arrière. Finalement, les deux hommes pourraient bien avoir été trop bons, samedi soir !

Ch. M.



Georges Marnager

Bill Varner a encore été étourdissant samedi soir. L'Américain, au passeport belge, pourrait être rejoint par un de ses compatriotes si Eric Girard parvient à convaincre son président.

Pro A digest

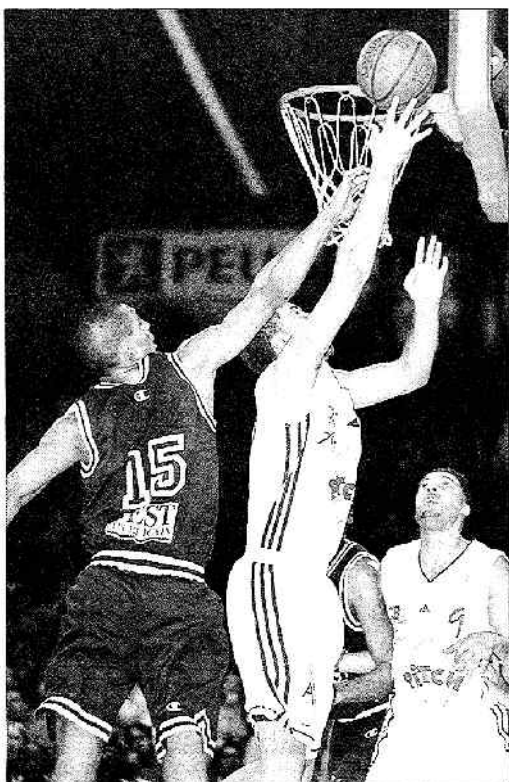
◆ **Le Mans - Strasbourg : 69-73 (39-38).** L'équipe de Strasbourg a réalisé samedi l'exploit de la soirée de Pro A en allant gagner chez le dauphin du Championnat, Le Mans, par 73 à 69. Sous l'impulsion de Keith Jennings, l'équipe alsacienne s'est imposée dans le dernier quart-temps du match, grâce notamment à ses joueurs intérieurs Smith et McCurdy. Le Mans avait pourtant pris le meilleur sur son adversaire durant les premières minutes de jeu (23-15, 10') grâce aux efforts répétés de Dwayne Scholten, impérial sous les panneaux. Côté strasbourgeois, Coqueran faisait également un grand match, réussissant un tir primé juste avant le repos, atteint sur le score de 39 à 38 en faveur du Mans. A la reprise, alors que Le Mans était passé en défense de zone, Strasbourg redoublait d'adresse par l'intermédiaire de Jennings et de Howard, qui donnaient une nouvelle fois l'avantage à leur équipe (55-57). Malgré la maladresse de King dans les dernières minutes, Le Mans gardait l'espoir de revenir à la marque (69-71) mais JD Jackson, auteur du premier lancer franc, échouait sur le dernier et laissait échapper la balle en faveur des visiteurs.

◆ **Bourg-en-Bresse - Le Havre : 91-69 (43-34).** Le match des nouveaux promus en ProA a tourné largement en faveur de Bourg-en-Bresse, vainqueur du Havre 91 à 69. Compte tenu de l'enjeu, les deux équipes étaient entrées très fébriles sur le terrain et la physiologie des premières minutes reflétait très exactement cette nervosité. Les balles per-

dues succédaient aux interceptions, et les défenses prenaient le pas sur les attaques. Maladroits, les Brossans ne parvenaient pas à distancer une coriace équipe du Havre bien emmenée par Sousa et dynamisée par l'Américain Goree. Il fallut attendre les 5 dernières minutes de la première période pour voir l'équipe locale s'assurer un avantage de 9 points, notamment grâce à Howell et à un providentiel panier à 3 points de Serrano. Les Havrais avaient cependant commis beaucoup de fautes qui allaient constituer un redoutable handicap en fin de partie. De fait, la marche en avant de la Jeunesse laïque s'accroissait en seconde période. Après un troisième quart-temps relativement équilibré, le match tournait à la démonstration dans le final pour se conclure avec 22 points d'avance pour Bourg-en-Bresse face à des visiteurs qui avaient balssé les bras depuis longtemps.

◆ **Besançon - Gravelines : 70-94 (36-49).** Besançon, sur son parquet, n'aura résisté que six minutes (15-15) face à Gravelines qui s'est finalement imposé 94 à 70, samedi. Dominateurs à l'intérieur avec Alexander (20 pts et 10 rebonds), comme à l'extérieur avec Shanks (22 pts), les Nordistes prenaient le large à la fin du premier quart-temps (19-27) pour mener facilement de 13 longueurs à la pause (49-36). La seconde période n'allait pas permettre à Castano et ses coéquipiers de relaire surface. Bien au contraire, Gravelines déroulait dans le dernier quart pour remporter le match avec 24 points d'avance.

Les Choletais sont euphoriques



Josh Grant, aux prises avec Zianveni, a apporté tout son talent et son expérience

Cholet Basket : 112 (34-27-21-30)
SLUC Nancy : 96 (21-24-30-21)

Cholet. 5000 spectateurs environ. Arbitres M.M. Danielou et Peugeot.

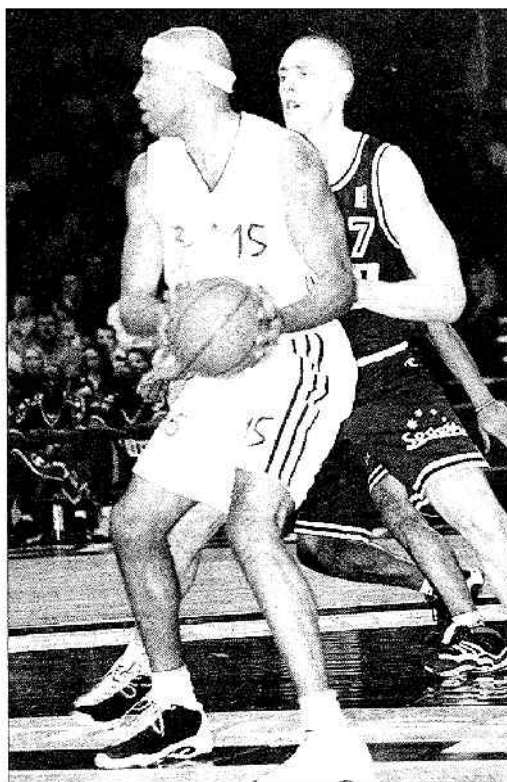
A Cholet : 38 tirs sur 59 (64 %) dont 14 sur 24 à 3 pts (58 %), 22 lancers francs réussis sur 25 (88 %), 18 fautes, 28 rebonds dont 7 offensifs (Varner et Grant 6), 9 interceptions, 1 contre, 15 balles perdues, 27 passes décisives (Micoud 11). La marque : Micoud 30, Varner 23, Grant 15, Gautier 17, Brantley 15 puis Jeanneau 6, Fippert 6.

A Nancy : 33 tirs réussis sur 64 (52 %) dont 11 sur 26 à 3 pts

(42 %), 19 lancers francs sur 21, 22 fautes (un joueur éliminé James à la 40^e), 26 rebonds dont 11 offensifs (Lewis 9), 9 interceptions, 2 contres, 17 balles perdues, 21 passes décisives (James 7). La marque : James 16, Julian 9, Price 15, Lewis 17, Rubchenko 9 puis Tomaku 2, Gagneur 8, Zianveni 20.

PLUS de deux cents points, on se serait cru quelques années en arrière, samedi soir, dans une salle de La Meilleraie qui a, sans nul doute, apprécié le spectacle offert par ces deux équipes. Les puristes en revanche n'y ont sans doute pas totalement trouvé leur compte car on sait que dans le basket moderne ou prétendu tel il faut aussi

Basket champagne, samedi soir à La Meilleraie, et grâce notamment à un festival de Micoud et de Varner à trois points, les Choletais se sont imposés face à des Lorrains qui pouvaient encore y croire à deux minutes de la fin.



Brantley a souvent pris le meilleur sur Julien (Photos « NR » Eric Pollet)

savoir défendre. Et il est évident côté choletais que 96 points encaissés c'est un peu trop. « C'est trop, en effet, et on ne passera pas à chaque fois la barre des 100 points pour l'emporter », reconnaît d'ailleurs l'entraîneur de CB... satisfait tout de même de la soirée. Heureusement que samedi soir les joueurs d'Eric Girard ont donné l'impression d'être sur un nuage. Ce fut un premier quart-temps d'enfer et un duo de feu constitué de Micoud et Varner, les deux garçons qui allaient littéralement enflammer La Meilleraie. Après un début de rencontre légèrement à l'avantage des Lorrains, les Choletais allaient décoller. Le médaillé de Sydney Cynil Julian était rapidement isolé. Tout comme James, visiblement Eric Girard avait bien préparé son coup. Au delà des 6,25m, Eric Micoud et Bill Varner se montraient étincelants. 34-21 à l'issue des dix premières minutes, le préposé à la marque ne risquait pas de pointer à l'ANPE. Et dans le second

quant-temps les Choletais malgré les efforts de Lewis et de Zianveni, les Nancéiens ne pouvaient revenir et CB virait assez largement en tête 61-45. Et au passage cinq paniers à trois points pour Micoud et trois pour Varner. « Quant l'adversaire a une telle adresse, il est difficile de l'emporter surtout lorsque l'on se montre faible défensivement », confiera dans la soirée un Eric Dubuisson un peu désabusé.

La menace nancéienne

Après le repos, les Choletais repartaient sur le même rythme, menant encore 76-61 à la 26^e. On sentait bien que les Lorrains avaient décidé de serrer un peu la défense mais on ne pouvait envisager un retour du SLUC tant CB se montrait impressionnant avec également un Josh Grant qui trouve rapidement ses marques. Gagneur et Zianveni sonnaient cependant le réveil lorrain, la carte jeunes de Dubuisson s'avérait

peyante et peu à peu Nancy gignait son retard d'autant plus que James sortait enfin de l'anonymat.

Un 6 à 0 et Nancy revenait une première fois à quatre longueurs, 82-78 (31^e). Mais les Choletais, en plus de la réussite, avaient du cœur samedi soir et puis Grant, dans ces moments un peu plus difficiles, montrait l'étendue de son talent et de son expérience. Les Choletais semblaient repartis pour une dernière ligne droite sans problème. 92-83 puis 98-88 à la 36^e, mais avec son métier James inscrivait deux paniers bonifiés et à 2'30" de la fin, l'écart était revenu à quatre points 98-94. A l'image de Rubchenko, auteur d'une faute anti-sportive, les Nancéiens allaient complètement rater ce money-time. Et aux lancers francs on retrouvait Micoud et Varner toujours aussi adroits. Et après avoir craint le pire, les Choletais s'imposaient finalement assez nettement 112-96.

Jean-François NICAULT



Bill Varner têté par le public de La Meilleraie

Après-match

Eric Girard (entraîneur de Cholet) : « Il est évident que défensivement il faudra être plus performant. On avait prévu d'isoler Julian et James, la tactique a plutôt bien fonctionné. Mais on a eu chaud. A deux minutes de la fin lorsque Nancy est revenu je me suis dit qu'il serait dommage de perdre cette rencontre. Et finalement on l'emporte avec seize points d'avance, ce qui est aussi intéressant au niveau du goal-average. On s'est bien accrochés, l'adresse était au rendez-vous, un bon résultat incontestablement pour nous.

Maintenant il nous faut s'imposer à l'extérieur pour revenir au classement ».

Eric Micoud (capitaine de Cholet) : « Le premier double-double de ma carrière mais au-delà de ma performance individuelle, il faut retenir la victoire de l'équipe ».

Hervé Dubuisson (entraîneur de Nancy) : « Nous avons été à la ramasse au niveau des extérieurs et il nous a manqué un leader sur le terrain. L'absence de Sy n'explique pas tout. Et lorsque l'on revient à quatre points en fin

de rencontre on ne joue pas intelligemment. Et dans cette partie jamais nous n'avons pu casser le rythme de cette choletaise euphorique. Nous aussi on connaît des problèmes à l'extérieur ».

Bardet sur le départ : Olivier Bardet ne figurait pas sur la feuille de match samedi soir ni même sur le banc. Le jeune Choletais devrait en principe être prêté pour la seconde partie de la saison à Nantes ou à Anjou BC.

Le festival offensif offert samedi par les Choletais à leurs supporters devant Nancy permet d'envisager une deuxième partie de saison conquérante. CB s'est bien relancé dans la course au play off

Cholet Basket dévoile ses ressources

Remis d'attaque après l'échec subi à Chalon, les Choletais ont profité de la venue de Nancy pour rappeler qu'il faudra encore compter avec eux cette saison.

En laissant le SLUC Nancy à seize longueur et en passant un gros paquet de points, 112-96, à l'une des formations les plus en vue de ce championnat, les Choletais ont réussi une excellente opération. Auprès de leur public en développant un jeu hautement spectaculaire, en se prouvant à eux-mêmes qu'ils ont les moyens de bousculer un adversaire coriace, et en montrant une belle marge de progression à même de les porter vers le play-off.

L'emballlement de la rencontre, la vitesse d'évolution des joueurs, et une

Le somptueux double-double d'Eric Micoud

réussite haut de gamme, ont contribué au succès d'une soirée qui en ravit plus d'un. Reste à confirmer l'effet de ces nouvelles ressources chez l'adversaire, loin de la Meillerie.

La vitesse était au rendez-vous. Normal, direz-vous, pour une partie engagée par Félícia Ballanger, médaillée olympique et mondiale en cyclisme sur piste. La grande championne n'a pas dû être déçue pour son premier match de basket. Question vitesse et réussite, on ne pouvait pas espérer mieux. Initié par l'impeccable Bill Varner, le festival offensif aux tirs primés des Choletais eut pour effet immédiat de décrocher le SLUC Nancy, 17-9 (5e) et 36-

21 (11e).

Un cinq vraiment majeur

Le «cinq majeur» de CB s'est montré digne de son appellation contrôlée jusqu'au final : Brantley, Grant, Gautier, Varner et Micoud ont tous marqué plus de quinze points samedi soir. Eric Micoud s'est véritablement éclaté de plaisir avec des stats à faire rêver les Jennings et autre MacCullough. Ses 30 points et ses 11 passes décisives, nullement ternis par une seule balle perdue, n'ont pas été forgés sans opposition. Il avait face à lui un Mike James qui s'était déclaré prêt à le remplacer dans l'effectif choletais, lors du voyage de CB à Châlons en Champagne l'an passé !

Ce tir de barrage du duo Varner-Micoud à trois points a balayé l'esquif lorrain, au bord du chavirage au repos, 61-45. «Tactiquement, notre match m'a donné entièrement satisfaction. Deux choses m'ont plu : avoir été capables de faire travailler James pendant trente-huit minutes, le provoquer et l'isoler du reste de son équipe et avoir réussi à occulter Cyril Julian. On ne voulait absolument pas que le pivot international participe à la fête, d'où des trappes multiples qui ont parfois offert des situations à Zianveni. Le but a cependant été atteint. En dehors de ce grand joueur qu'est Lewis, ni l'un ni l'autre des deux leaders nancéiens n'ont eu le loisir de s'exprimer», s'est réjoui Eric Girard.



Eric Micoud a croulé sous les applaudissements samedi

Un feu d'artifice d'adresse générale

Lors de ce match hors-norme, les deux équipes ont réalisé un festival d'adresse, un régal de match offensif, «style NBA» remarquait un confrère parisien. Qu'on en juge ! Le vaincu lorrain, outre qu'il a su entretenir par sa résistance croissante un intérêt grandissant à la rencontre, a terminé sa prestation avec 52 % d'adresse générale, dont 42 % à trois points et 90 % aux lancers francs.

Superbe, mais sans rapport avec la ligne établie par les Choletais : 68 % en général, 58 % à trois points et 88 % (22/25) aux lancers francs ! Le tout avec cinq joueurs puisque l'apport du banc (Jeanneau-Rippert) n'a été que de douze points contre cent à leurs camarades du départ.

Le public a apprécié cette exquise réussite, comme le semblait de suspense final entretenu par les Nancéiens. Revenu à quatre points des Choletais, 98-94 en vue du poteau, le SLUC s'est désuni. «On a fini bêtement», soupirait Hervé Dubuisson. Eric Girard a reconnu avoir senti passer un frisson à deux minutes de la fin. «A ce moment, je me serais contenté du succès, d'un ou deux points, surtout après ce que nous avons montré jusque-là. Au contraire, j'ai demandé à mes joueurs de jouer à fond jusqu'au bout, pour aller chercher, au-delà du succès, une option au point-avérage en envisageant le match retour».

Les Choletais furent servis par les ultimes bêtises à répétition commises par les visiteurs qui gaspillèrent totalement leurs chances. Des tirs forcés à trois points ratés, suivis de fautes inutiles, comme l'intentionnelle frappant Rubchenko, et deux marches fournirent le combustible nécessaire à Cholet-Basket pour s'en aller compiler seize points d'écart au final, 112-96. Une différence plus en rapport avec l'avantage que promena l'équipe choletaise pendant les trois-quarts de la rencontre.

Etoffer le registre défensif

«La confiance vient de l'attaque car la défense c'est plus obscur. Maintenant, si on veut gagner à l'extérieur, il faudra étendre cette qualité de jeu à la défense» : Eric Girard était tout à sa joie samedi. Se projetant vers l'avenir, il alla jusqu'à imaginer, «off-the-record», ce que l'arrivée d'un allier américain, bon défenseur, donnerait de dimension supplémentaire à son équipe en plein redressement.

Pierre-Maurice Barbaud

CHOLET BASKET : 112 (34-27-21-30)										NANCY : 96 (21-24-30-21)													
JOUEURS	Pts	Tirs	Lf	Rd			Min.	Ev.			JOUEURS	Pts	Tirs	Lf	Rd			Min.	Ev.				
				Off.	Def.	Ass.									Off.	Def.	Ass.						
Jeanneau	6	2/5	2/2	-	-	3	22'22"	4		JAMES	16	5/13	4/4	1	5	7	37'58"	18					
MICLOUD	30	10/15	3/3	1	2	11	35'49"	39		Tomaku	2	1/1	-	-	-	-	0'42"	2					
VARNER	23	6/10	6/6	-	6	2	34'41"	27		JULIAN	9	4/8	1/2	1	4	2	31'19"	10					
GRANT	15	6/11	1/2	2	4	4	33'25"	18		PRICE	15	6/9	1/2	1	-	2	26'35"	12					
GAUTIER	17	6/8	5/6	-	2	2	27'8"	16		Gagneur	8	2/3	2/2	-	-	2	14'24"	11					
Rippert	6	3/3	0/1	-	-	1	5'23"	6		LEWIS	17	5/10	4/4	4	5	3	37'56"	22					
Marquis	-	-	-	-	3	-	9'13"	3		RUBCHENKO	9	3/9	2/2	1	-	3	26'22"	7					
BRANTLEY	15	5/7	5/5	2	2	4	29'59"	21		Zianveni	20	7/11	5/5	1	1	2	24'23"	22					
Equipe	-	-	-	2	2	-	-	4		Equipe	-	-	-	2	-	-	-	-					
TOTAL	112	38/59	22/25	7	21	27	200'	138		TOTAL	96	33/64	18/30	11	15	21	200'	104					

TIRS A 3 PTS : 14/24 (Micoud 7/11, Varner 3/3, Grant 2/3, Gautier 0/1).	• Plus gros écarts : +17 CB (64-47, 21*, 72-53, 24*, 78-61, 27*). +2 SLUC (0-2, 1*, 7-9, 3*).	TIRS A 3 PTS : 11/26 (James 2/5, Price 2/3, Gagneur 2/3, Lewis 3/6, Rubchenko 1/6, Zianveni 1/3).
FAUTES : 18	• Evolution du score : 7-9 (3*), 17-9 (5*), 29-18 (9*), 34-21 (10*), 31-39 (17*), 61-45 (20*), 64-47 (25*), 82-78 (31*), 91-81 (34*), 98-94 (38*), 106-96 (40*).	FAUTES : 22
ÉLIMINÉ(S) : -	• Arbitres : MM. Danielou et Peugnet	ÉLIMINÉ : James (40*)
CONTRE : 1 (Brantley)	• Spectateurs : 4.300	CONTRES : 2 (Julian, Zianveni 1)
BALLES PERDUES : 15 (Jeanneau 5)		BALLES PERDUES : 17 (Lewis 4)
INTERCEPTIONS : 9 (Jeanneau, Grant, 3)		INTERCEPTIONS : 9 (Gagneur 3)

L'ASVEL intouchable

PAU-ORTHEZ : 72VILLEURBANNE : 74

Mi-temps : 47-33. Spectateurs : 8000. Arbitres : MM. Mailhabiau et Casiano

Elan Béarnais Pau-Orthez : 21 tirs/47 (dont 4/15 à 3 pt). 26 LF/43. 33 rebonds. 18 passes décisives. D. Gadou éliminé (39^e)

Esteller (7 pt), Lawson (7), F. Pietrus (2), Muresan (14), D. Gadou (7), McCullough (14), Fauthoux (7), Dubos (11), M. Pietrus (1), Masingue (2)

Villeurbanne : 26 tirs/64 (dont 5/24 à 3 pt). 17 LF/23. 39 rebonds. 18 passes décisives. Long (30^e) et Frigout (38^e) éliminés

Long (5 pt), Edwards (14), Pluvy (5), Hoffman (3), Blom (7), Pachoutine (12), Bilba (9), Frigout (10), Sciarra (9)

LE MANS : 69 STRASBOURG : 73

Mi-temps : 38-39. Spectateurs : 5900. Arbitre : M. Gasperin et Mlle Julien

Le Mans Sarthe Basket : 27 tirs/56 (dont 5/21 à 3 pt). 10 LF/17. 35 rebonds. 15 passes décisives. 16 fautes.

Chris King (9 pt), Lauwers (12), Rogers (16), JD Jackson (8), Scholten (18), Crgat (6).

Strasbourg IG : 29 tirs/58 (dont 6/18 à 3 pt). 9 LF/15. 31 rebonds. 22 passes décisives. 19 fautes.

Cléante (8 pt), Jennings (13), D. Robinson (8), R. Smith (10), Howard (18), Coqueran (7), McCurdy (9).

EVREUX : 67 CHALON : 89

Mi-temps : 42-43. Spectateurs : 2000. Arbitres : MM. B. Vauthier et Conderanne

ALM Evreux : 23 tirs/48 (dont 3/15 à 3 pt). 18 LF/22. 33 rebonds. 16 passes décisives. 18 fautes, Kante éliminé (36^e) Arnold (18), Kante (8), H. Ocansey (16), Lumpkin (14), Dahine (2), Aka (5), Hoard (4).

Elan Chalon-sur-Saône : 33 tirs/68 (dont 11/28 à 3 pt). 12 LF/14 tentés. 24 rebonds. 22 passes décisives. 20 fautes. Owens (22 pt), Vespasien (12), Lee (13), Giffa (12), S. Jackson (17), Hay (5), Tomic (8).

ANTIBES : 103 MONTPELLIER : 80

Mi-temps : 48-37. Spectateurs : 1600. Arbitres : MM. Ch. Vauthier et Grevy

Olympique Antibes : 40 tirs/71 (dont 9/20 à 3 pt). 14 LF/16. 34 rebonds. 26 passes décisives. 16 fautes.

Diakite (2 pt), Mollinari (11), Miloserdov (17), Lear (25), Bissemi (2), Sahlstrom (6), Barbitch (19), S. Smith (19), Bonhomme (2).

Montpellier Basket : 30 tirs/60 (dont 5/20 à 3 pt). 15 LF/23. 30 rebonds. 10 passes décisives. 20 fautes. Bouvier (6 pt), Desroses (9), Ju-

lians (6), Silvers (7), Kuisma (6), Bocevski (15), Mac Cants (30), Bilon (1).

DIJON : 64 PARIS BR : 75

Mi-temps : 32-30. Spectateurs : 4.350. Arbitres : MM. Bichon et Guillard

JDA Dijon : 23 tirs/62 (dont 5/21 à 3 pt). 13 LF/20. 38 rebonds. 13 passes décisives. 17 fautes, Riddick éliminé (39^e)

Perry (6 pt), J. Larsson (5), Laure (12), Riddick (7), Henry (16), Bagatskis (8), H. Larsson (4), Bernard (6)

Paris Basket Racing : 27 tirs/64 (dont 8/16 à 3 pt). 13 LF/17. 38 rebonds. 10 passes décisives. 24 fautes, F. King éliminé (39^e)

Diarra (15 pt), Parker (17), F. King (16), Zig (2), Bryson (16), Rupert (6), Kraidy (3).

BOURG : 91 LE HAVRE : 69

Mi-temps : 43-34. Spectateurs : 2400. Arbitres : MM. Manassero et Maestre

JL Bourg-en-Bresse : 36 tirs/69 (dont 5/16 à 3 pt). 14 LF/17. 38 rebonds. 24 passes décisives. 15 fautes

Lafargue (20 pt), Monnet (13), Boivin (2), Louis (21), Serrano (6), Howell (25), Gretouche (4)

STB Le Havre : 29 tirs/64 (dont 5/21 à 3 pt). 6 LF/11. 31 rebonds. 16 passes décisives. 22 fautes.

Sousa (12 pt), S. Gomez (8), Lorentz (5), Coco (6), Goree (14), Jones (11), Toffin (9), Kunk (4)

BESANÇON : 70 GRAVELINES : 94

Mi-temps : 36-49. Spectateurs : 2700. Arbitres : MM. Radonjic et Viator

Besançon Basket Comté : 31 tirs/79 (dont 3/15 à 3 pt). 5 LF/6. 27 rebonds. 21 passes. 15 fautes.

Castano (11 pt), Swords (6), N'Kembé (6), Mélicie (6), Traoré (4), Michalik (16), English (8), Brooks (13)

BCM Gravelines : 38 tirs/57 (dont 7/15 à 3 pt). 11 LF/14. 42 rebonds. 23 passes décisives. 14 fautes.

C. Miller (6 pt), Bouziane (4), Szaszczack (5), Strong (13), Oyie (10), Georget (6), Shanks (22), G. Alexander (20), Truvillion (6), Montagne (2)

CHOLET : 112 NANCY : 96

QUINZIÈME JOURNÉE

Samedi 20 janvier
Gravelines - Evreux
Le Havre - Cholet
Montpellier - Bourg
Paris - Antibes
Villeurbanne - Dijon
Dimanche 21
Chalon-sur-Saône - Nancy (16h30 sur Pathé Sport)
Strasbourg - Pau-Orthez
Reporté au 20 février
Besançon - Le Mans

Pau-Orthez - Villeurbanne 72 - 74**Mi-temps : 47-33.**

PAU-ORTHEZ : 21 paniers (dont 4 sur 15 à 3 pts) sur 47 tirs, 26 LF sur 43, 29 rebonds, 18 passes décisives, 25 fautes. Dubos (11), Esteller (7), Fauthoux (7), D. Gadou (7), Lawson (7), Masingue (2), Mc Cullough (14), Muresan (14), F. Pietrus (2), M. Pietrus (1).

VILLEURBANNE : 26 paniers (dont 5 sur 24 à 3 pts) sur 64 tirs, 17 LF sur 23, 35 rebonds, 18 passes décisives, 30 fautes. Bilba (9), Blöm (7), Edwards (14), Frigout (10), Hoffman (3), Long (5), Pachoutine (12), Pluvy (5), Sciarra (9). 7 000 spectateurs environ.

Dijon - Paris Racing 64 - 75**Quarts-temps : 16-17, 16-13, 12-16, 20-29.**

DIJON : 23 paniers (dont 5 sur 21 à 3 pts) sur 62 tirs, 13 LF sur 20, 38 rebonds, 13 passes décisives, 17 fautes. Perry (6), J. Larsson (5), Laure (12), Riddick (7), Henry (16), Bagatskis (8), H. Larsson (4), Bernard (6).

PARIS RACING : 27 paniers (dont 8 sur 16 à 3 pts) sur 64 tirs, 13 LF sur 17, 38 rebonds, 10 passes décisives, 24 fautes. Diarra (15), Parker (17), F. King (16), Zig (2), Bryson (16), Rupert (6), Kraidy (3).

4 350 spectateurs.

Antibes - Montpellier 103 - 80**Quarts-temps : 19-22, 29-15, 29-17, 26-26.**

ANTIBES : 40 paniers (dont 9 sur 20 à 3 pts) sur 71 tirs, 14 LF sur 16, 34 rebonds, 26 passes décisives, 16 fautes. Diakité (2), Mollinari (11), Miloserdov (17), Lear (25), Bisseni (2), Sahlström (6), Barbitch (19) Smith (19), Bonhomme (2).

MONTPELLIER : 30 paniers (dont 5 sur 20 à 3 pts) sur 60 tirs, 15 LF sur 23, 30 rebonds, 10 passes décisives, 20 fautes. Bouvier (6), Desroses (9), Julians (6), Silvers (7), Kuisma (6), Borcevski (15), Mac Cants (30), Bilon (1).

1 600 spectateurs environ.

Bourg-en-Bresse - Le Havre 91 - 69**Quarts-temps : 24-22, 19-12, 18-14, 30-21.**

BOURG-EN-BRESSE : 36 paniers (dont 5 sur 16 à 3 pts) sur 69 tirs, 14 LF sur 17, 38 rebonds, 24 passes décisives, 15 fautes. Lafargue (20), Monnet (13), Boivin (2), Louis (21), Serrano (6), Howell (25), Gretouce (4).

LE HAVRE : 29 paniers (dont 5 sur 21 à 3 pts) sur 64 tirs, 6 LF sur 11, 31 rebonds, 16 passes décisives, 22 fautes. Sousa (12), S. Gomez (8), Lorentz (5), Coco (6), Goree (14), Jones (11), Toffin (9), Kunk (4).

2 400 spectateurs.

Cholet - Nancy 112 - 96**Quarts-temps : 34-21, 27-24, 21-30, 30-21.**

CHOLET : 38 paniers (dont 14 sur 24 à 3 pts) sur 59 tirs, 22 LF sur 25, 28 rebonds, 27 passes décisives, 18 fautes. Jeanneau (6), Micoud (30), Varner (23), Gautier (17), Rippert (6), Grant (15), Brantley (15).

NANCY : 33 paniers (dont 11 sur 26 à 3 pts) sur 64 tirs, 19 LF sur 21, 26 rebonds, 21 passes décisives, 22 fautes. James (16), Zianveni (20), Rubchenko (9), Lewis (17), Julian (9), Price (15). Tomaku (2), Gagneur (8).

5 000 spectateurs.

Évreux - Chalon-sur-Saône 67 - 89**Quarts-temps : 20-22, 23-20, 11-20, 13-27.**

EVREUX : 23 paniers (dont 3 sur 15 à 3 pts) sur 48 tirs, 18 LF sur 22, 33 rebonds, 16 passes décisives, 18 fautes. Arnold (18), Kante (8), H. Occansey (16), Lumpkin (14), Dahine (2), Aka (5), Hoard (4).

CHALON-SUR-SAONE : 33 paniers (dont 11 sur 28 à 3 pts) sur 68 tirs, 12 LF sur 14, 24 rebonds, 22 passes décisives, 20 fautes. Owens (22), Vespasien (12), Lee (13), Giffa (12), Jackson (17), Hay (5), Tomic (8).

2 000 spectateurs environ.

Besançon - Gravelines 70 - 94**Quarts-temps : 19-27, 17-22, 24-18, 10-27.**

BESANCON : 31 paniers (dont 3 sur 15 à 3 pts) sur 79 tirs, 5 LF sur 6, 27 rebonds, 21 passes décisives, 15 fautes. Castano (11), Swords (6), N'Kembé (6), Méclicie (6), Traoré (4), Michalik (16), English (8), Brooks (13).

GRAVELINES : 38 paniers (dont 7 sur 15 à 3 pts) sur 57 tirs, 11 LF sur 14, 42 rebonds, 23 passes décisives, 14 fautes. Miller (6), Bouziane (4), Szaszczack (5), Strong (13), Oyié (10), Georget (6), Shanks (22), Alexander (20), Truvillion (6), Montagne (2).

2 700 spectateurs.

LE MANS - Strasbourg 69 - 73**Quarts-temps : 23-15, 15-24, 17-18, 14-16.**

LE MANS : 27 paniers (dont 5 sur 21 à 3 pts) sur 56 tirs, 10 LF sur 17, 35 rebonds, 15 passes décisives, 16 fautes. King (9), Lauwers (12), Rogers (16), JD Jackson (8), Scholten (18), Grgat (6).

STRASBOURG : 29 paniers (dont 6 sur 18 à 3 pts) sur 58 tirs, 9 LF sur 15, 31 rebonds, 22 passes décisives, 19 fautes. Cléante (8), Jennings (13), D. Robinson (8), R. Smith (10), Howard (18), Coqueran (7), McCurdy (9).

5 900 spectateurs.

	Pts	J	G	P	p.	c.	diff
1. Villeurbanne	26	13	13	0	1082	- 914	+168
2. LE MANS	24	14	10	4	1210	- 1138	+72
Chalon/Saône	24	14	10	4	1008	- 964	+44
4. Pau-Orthez	22	13	9	4	1087	- 981	+86
Antibes	22	14	8	6	1140	- 1104	+36
Paris Racing	22	14	8	6	1089	- 1033	+36
Nancy	22	14	8	6	1120	- 1093	+27
8. Strasbourg	21	13	8	5	1065	- 951	+114
CHOLET	21	14	7	7	1110	- 1087	+23
10. Dijon	20	13	7	6	1020	- 912	+108
11. Gravelines	18	12	6	6	1005	- 1012	-7
Bourg-en-Bresse	18	14	4	10	1090	- 1169	-79
13. Evreux	17	14	3	11	1087	- 1205	-118
Besançon	17	14	3	11	1030	- 1197	-167
15. Montpellier	15	13	2	11	1055	- 1214	-159
Le Havre	15	13	2	11	934	- 1118	-184

Prochaine journée. - Samedi 20 janvier (20 h) : Gravelines - Evreux; Le Havre - Cholet; Montpellier - Bourg-en-Bresse; Paris BR - Antibes; Asvel - Dijon.

Dimanche 21 (16 h 30) : Chalon - Nancy. 17 h 30 : Strasbourg - Pau-Orthez.

Reporté au 20 février : Besançon - Le Mans.

Pro B**Nantes rechute****Limoges - Mulhouse 74 - 76****Bondy - Beauvais 74 - 63****ANGERS - Reims 88 - 84****Maurienne - Rueil 99 - 88****Epinal - Châlons-en-Ch 73 - 77****Hyères-Toulon - Vichy 94 - 97****BREST - Roanne 98 - 90****Poissy - NANTES 91 - 76**

	Pts	J	G	P	p.	c.	diff
1. Limoges	24	13	11	2	1159	- 984	+175
2. Vichy	22	13	9	4	1132	- 1012	+120
Hyères-Toulon	22	13	9	4	1099	- 1018	+81
Mulhouse	22	13	9	4	1074	- 1015	+59
Rueil	22	13	9	4	1035	- 1008	+27
6. Epinal	21	13	8	5	1079	- 1049	+30
7. Châlons-en-Ch.	20	13	7	6	1077	- 1029	+48
8. Maurienne	19	13	6	7	1080	- 1097	-17
BREST	19	13	6	7	1057	- 1128	-71
10. Roanne	18	13	5	8	1139	- 1130	+9
Bondy	18	13	5	8	1029	- 1050	-21
Reims	18	13	5	8	1058	- 1107	-49
13. NANTES	17	13	4	9	1032	- 1089	-57
ANGERS	17	13	4	9	1007	- 1076	-69
Poissy	17	13	4	9	1026	- 1181	-155
16. Beauvais	16	13	3	10	984	- 1094	-110

Prochaine journée : vendredi 19 janvier. - Reims - Maurienne. Samedi 20 janvier (20 h) : Rueil - Golbey-Epinal; Beauvais - Angers; Mulhouse - Bondy; Brest - Nantes; Roanne - Poissy; Vichy - Limoges; Châlons - Hyères-Toulon.

Dijon 64						Paris 75							
Min.	Pts	Tirs	L.f.	R.o.-R.d.	P.d.	Min.	Pts	Tirs	L.f.	R.o.-R.d.	P.d.		
J.Sauret	-	-	-	-	-	KRAIDY	18	3	1/4	-	1-3	1	
D.Parry	15	6	2/4	2/4	2-1	-	-	-	-	-	-	-	
BERNARD	23	6	1/7	4/6	2-5	-	-	-	-	-	-	-	
J.Larsson	16	5	2/5	-	-	3	DIARRA	35	15	6/9	-	4-1	
Bagatskis	23	8	2/8	2/2	0-2	1	PARKER	39	17	5/14	5/8	1-3	6
H.LARSSON	24	4	2/7	-	1-1	2	Lesmond	5	0	0/1	-	0-1	-
LAURE	33	12	6/9	-	2-2	-	F.KING	29	16	5/12	4/4	1-3	1
RIDDICK	34	7	3/6	1/2	3-3	4	Rupert	18	6	3/5	-	3-8	-
HENRY	33	16	5/16	4/6	1-5	3	Zig	17	2	1/4	-	-	1
Diawara	-	-	-	-	-	-	BRYSON	36	16	6/14	4/5	1-7	1
TOTAL	200	64	23/62	13/20	12-25	13	TOTAL	200	75	27/64	13/17	12-25	13

Entraîneur : C. Singleton

Entraîneur : R. Stewart

DIJON - PARIS : 64-75 (16-17 ; 16-13 ; 12-16 ; 20-29)

Arbitres : MM. Bichon et Guillard. 4 350 spectateurs.

DIJON. — 3 pts : 5/21 (Bernard, 0/3 ; J. Larsson 1/3 ; Bagatskis, 2/6 ; H. Larsson, 0/2 ; Henry, 2/7). Fautes : 17. Éliminé : Riddick (40%). Contres : 5. Balles perdues : 12. Interceptions : 4.

PARIS. — 3 pts : 8/16 (Kraidy, 1/1 ; Diarra, 3/5 ; Parker, 2/5 ; F. King, 2/3 ; Zig, 0/2). Fautes : 24. Éliminé : F. King (40%). Contre : 1. Balles perdues : 12. Interceptions : 6.

● Plus gros écarts. — Dijon : + 6 (20-24, 17°). Paris : + 11 (62-73, 40%).

● Évolution du score : 10-13 (6°), 14-13 (7°), 21-7 (13°), 30-24 (17°), 30-30 (19°), 32-30 (mi-temps), 37-33 (24°), 42-43 (29°), 49-54 (34°), 55-60 (37°), 62-73 (40%).

Cholet 112						Nancy 96							
Min.	Pts	Tirs	L.f.	R.o.-R.d.	P.d.	Min.	Pts	Tirs	L.f.	R.o.-R.d.	P.d.		
Bardet	-	-	-	-	-	JAMES	33	16	5/13	4/4	1-5	7	
Frappereau	-	-	-	-	-	Diakaby	-	-	-	-	-	-	
Jeanneau	22	6	2/5	2/2	-	3	Tonaku	1	2	1/1	-	-	
MICCOUD	36	30	10/15	3/3	1-2	11	JULIAN	31	9	3/6	1/2	1-4	2
VARNER	35	23	8/10	6/5	0-8	2	PRICE	27	15	6/9	1/2	1-0	2
GRANT	36	15	6/11	1/2	2-4	4	Badiana	-	-	-	-	-	
GAUTIER	27	17	6/8	5/5	0-2	2	Gagneur	15	8	2/3	2/2	-	2
Rippert	5	6	3/3	0/1	-	1	LEWIS	38	17	5/10	4/4	4-5	3
Marquis	9	-	-	-	0-3	-	RUBCHENKO	26	9	3/9	2/2	1-0	3
BRANTLEY	30	15	5/7	5/5	2-2	4	Zianveni	24	20	7/11	5/5	1-1	2
TOTAL	200	112	38/59	22/25	7-21	27	TOTAL	200	96	33/64	19/21	11-15	21

Entraîneur : E. Girard

Entraîneur : H. Dubuisson

CHOLET - NANCY : 112-96 (34-21 ; 27-24 ; 21-30 ; 30-21)

Arbitres : MM. Danéjou et Peugnet. 4 500 spectateurs environ.

CHOLET. — 3 pts : 14/24 (Micoud 7/11 ; Varner 5/9 ; Grant 2/3 ; Gautier 0/1). Fautes : 16. Contres : 1. Balles perdues : 15. Interceptions : 9.

NANCY. — 3 pts : 11/23 (James 2/5 ; Price 2/3 ; Gagneur 2/3 ; Lewis 3/6 ; Rubchenko 1/6 ; Zianveni 1/3). Fautes : 22. Éliminé : James (40%). Contres : 2. Balles perdues : 17. Interceptions : 9.

● Plus gros écarts. — Cholet : + 17 (64-47, 21° ; 72-55, 24° ; 76-61, 27°) ; Nancy : + 2 (0-2, 11° ; 7-9, 3°).

● Évolution du score : 7-9 (3°), 17-9 (5°), 21-14 (7°), 29-18 (9°), 36-21 (11°), 45-35 (15°), 51-39 (17°), 57-43 (18°), 61-45 (mi-temps), 64-47 (25°), 76-61 (27°), 82-78 (31°), 92-81 (34°), 98-94 (38°), 106-96 (40°).

Antibes 103						Montpellier 80							
Min.	Pts	Tirs	L.f.	R.o.-R.d.	P.d.	Min.	Pts	Tirs	L.f.	R.o.-R.d.	P.d.		
M.Diakité	2	2	1/2	0/1	-	1	BOUVIER	34	6	2/3	1/2	2-1	-
MOLLINARI	22	11	4/9	2/2	0-2	9	Desroses	11	9	4/6	1/1	1-0	-
Dougal	-	-	-	-	-	-	Julians	13	6	2/2	2/2	-	1
Milosedov	22	17	7/12	1/1	0-2	4	SILVERS	21	7	3/7	0/2	3-3	1
LEAR	35	25	11/17	3/3	3-6	1	Kuisma	22	6	3/7	-	1-1	1
Bissené	12	2	1/2	-	3-1	-	BOCEVSKI	37	15	6/14	2/4	1-5	-
SAHLSTRÖM	31	6	3/6	-	2-3	2	McCANTS	33	30	10/16	8/10	0-4	6
Bonhomme	2	2	1/1	-	-	-	Boulelaa	-	-	-	-	-	-
BARBITCH	35	19	7/8	2/2	0-2	1	BILON	24	1	0/3	1/2	2-4	1
S.SMITH	39	19	5/14	5/7	1-6	8	Manicord	-	-	-	-	-	-
TOTAL	200	103	40/71	14/16	12-22	26	TOTAL	200	80	30/60	15/23	13-20	10

Entraîneur : J. Monclar

Entraîneur : R. Monson

ANTIBES-MONTPELLIER : 103-80 (19-22 ; 29-15 ; 29-17 ; 26-26)

Arbitres : MM. C. Vauthier et Greva. 1 000 spectateurs environ.

ANTIBES. — 3 pts : 9/22 (Mollinari, 1/3 ; Milosedov, 2/6 ; Barbitch, 3/4 ; S. Smith, 3/7). Fautes : 16. Contre : 0. Balles perdues : 19. Interceptions : 12.

MONTPELLIER. — 3 pts : 5/20 (Bouvier, 1/2 ; Desroses, 0/2 ; Silvers, 1/3 ; Kuisma, 0/3 ; Doceviski, 1/4 ; McCants, 2/6). Fautes : 20. Contre : 0. Balles perdues : 22. Interceptions : 6.

● Plus gros écarts. — Antibes : + 29 (92-63, 36°) ; Montpellier : + 7 (9-16, 7°).

● Évolution du score : 0-7 (3°), 9-16 (7°), 19-22 (13°), 32-27 (14°), 41-31 (17°), 48-37 (mi-temps), 65-43 (26°), 75-52 (29°), 77-54 (30°), 83-56 (33°), 92-63 (35°), 103-80 (40°).

Besançon 70						Gravelines 94							
Min.	Pts	Tirs	L.f.	R.o.-R.d.	P.d.	Min.	Pts	Tirs	L.f.	R.o.-R.d.	P.d.		
CASTANO	32	11	4/11	2/2	0-3	2	MILLER	22	6	3/5	-	1-3	-
English	24	8	4/13	-	2-1	4	Bouziane	26	4	2/3	-	0-4	6
SWORDS	34	6	2/9	2/2	4-1	9	Szazczak	4	5	2/3	-	-	1
MELIGÉ	31	6	3/6	-	1-4	3	SHANKS	33	22	8/10	4/4	0-1	3
N'KEMBE	16	6	3/6	-	1-1	1	STRONG	23	13	6/11	-	0-5	1
Leborgue	4	0	0/1	-	-	-	Dylé	18	10	4/5	2/2	1-7	2
Forestier	-	-	-	-	-	-	TRUVILLION	14	6	2/4	-	0-2	3
BROOKS	31	13	6/16	1/2	2-1	2	Georgel	20	6	1/3	3/3	0-4	1
M.Traore	7	4	2/4	-	-	-	Montagne	2	2	1/1	-	0-1	1
Michalik	21	15	7/13	-	0-5	-	ALEXANDER	38	20	9/12	2/5	4-5	5
TOTAL	200	70	31/79	5/6	12/15	21	TOTAL	200	94	38/67	11/14	6-36	23

Entraîneur : E. Lehmann

Entraîneur : J.-L. Monschau

BESANÇON - GRAVELINES : 70-94 (19-27 ; 17-22 ; 24-18 ; 10-27)

Arbitres : MM. Radonjic et Viator. 2 500 spectateurs environ.

BESANÇON. — 3 pts : 3/15 (Castano, 1/5 ; English, 0/3 ; N'Kembe, 0/1 ; Brooks, 0/3 ; Michalik, 2/3). Fautes : 15. Contres : 3. Balles perdues : 10. Interceptions : 1.

GRAVELINES. — 3 pts : 7/15 (Miller, 0/1 ; Bouziane, 0/1 ; Szazczak, 1/2 ; Shanks, 2/2 ; Strong, 1/3 ; Truvillion, 2/3 ; Georgel, 1/3). Fautes : 14. Contres : 5. Balles perdues : 23. Interceptions : 8.

● Plus gros écarts. — Besançon : + 4 (13-9, 5°) ; Gravelines : + 24 (70-94, 40°).

● Évolution du score : 3-9 (5°), 19-30 (11°), 23-33 (15°), 34-47 (19°), 36-49 (mi-temps), 43-59 (26°), 60-69 (31°), 62-74 (34°), 62-80 (37°), 69-91 (39°).