

Les Rémois pétillent de nouveau

Après une interminable série de treize défaites consécutives, les Rémois, dix-septièmes, respirent. Ils pétillent même de nouveau puisqu'ils viennent de battre Châlons, Gravelines et Clermont.

Il y a deux mois, l'équipe ne pouvait pas gagner un match sans un miracle. Le jeu était incohérent, l'équipe également. C'était douloureux pour tout le monde, joueurs, staff, dirigeants. On était à la limite d'exploser», Francis Charneau, l'entraîneur rémois, a la mémoire sensible. Sa formation revient «de très loin».

Entre le 6 novembre et une défaite devant Cholet (69-81) et le 5 février

Une saison très mouvementée

et une claque à Chalon-sur-Saône (102-75), les Champenois ont encaissé treize revers consécutifs. Début février, Reims pointait à la dernière place (22 pt) à deux points de Vichy (24 pt). L'affaire semblait bien mal engagée.

Pourtant, aujourd'hui, Vichy est derrière à une longueur. Reims respire grâce à trois succès consécutifs (Châlons, Gravelines et Clermont). «Nous restons convalescents. C'est vrai, on pratique un basket plus cohérent. Mais on ne va pas se prendre pour les meilleurs du monde pour au-

tant», note Francis Charneau. Le redressement est toutefois spectaculaire. Il vient d'un chamboulement presque intégral de l'effectif. La saison a été rythmée par d'innombrables événements. Certains joueurs sont partis (Fein), d'autres se sont blessés (Fletcher, Toffin, Gillet), des renforts sont arrivés (Brown, Simeon, Feaster), Pierre-Marie Libeer a cédé sa place de président à Bernard Mary... bref, un interminable roman.

«Pas dans la même catégorie»

«En réfléchissant, je ne crois pas avoir eu une seule fois cette saison un effectif au complet. C'est une foule de détails qui explique cela. En tout cas, toutes nos blessures ont nécessité un lifting. Ce recadrage a permis à l'équipe de progresser. Nous avons beaucoup trop d'incertitudes pour s'en sortir. On a pris le temps pour relooker l'effectif, poursuit le technicien de la Marnie. Désormais, on parvient à contrôler le jeu, on a un état d'esprit plus conquérant. L'équipe revient de très loin, il est donc difficile de se projeter dans l'avenir».



A l'aller, le duel entre le Rémois Tomaku (incertain pour demain) et le Choletais Ferchaud avait tourné à l'avantage du second

Le court terme, c'est Cholet demain soir à la Meillerie et le rêve de poursuivre la série actuelle, même si le classement ne préoccupe pas réellement Francis Charneau : «Attachons-nous au jeu, prenons du plaisir. Cholet, c'est une forteresse. On y va et on verra bien. J'espère qu'on sera en mesure de les gêner. Très sincèrement, on ne tire vraiment pas dans la même catégorie que Cholet». Mais l'outsider Reims n'aura rien à

perdre à CB. Le visage arboré en ce début mars inspire plus d'optimisme qu'il y a quelques mois. Alors pourquoi pas ? «On ne peut pas parler d'optimisme, tempère Francis Charneau. C'est plus de certitudes qu'hier. On a tout».

P.N.

REIMS : 4. Toll (1,80 m) ; 5. Boissié (1,78 m) ; 6. Gillespie (1,93 m US) ; 7. Gillet (1,90 m) ; 8. Ducros (1,98 m) ; 9. Tomaku (1,85 m) ; 10. Ignatowicz (1,98 m) ; 11. Tailleman (1,96 m) ; 12. Feaster (1,99 m US) ; M. 13. Sy (2,03 m) ;

Sous les paniers

CB au complet

Les Choletais, qui se sont entraînés deux fois hier, seront au complet pour recevoir Reims. «Désormais, on a le temps de bosser sur l'adversaire. On travaille beaucoup sur l'équipe de Reims car il y a beaucoup de nouveaux joueurs, elle n'aura rien à voir avec le match aller», explique Ruddy Nelhomme, l'entraîneur de CB.

Deux jeunes Choletais en sélection

Deux membres du centre de formation de Cholet Basket ont été retenus

au sein des sélections nationales qui se réuniront en stage fin mars. Garry Bardochan participera ainsi avec l'équipe de France juniors au stage prévu à Evry du 23 au 26 mars puis au tournoi de l'Euro Essonne jusqu'au 28 mars. Le cadet Carl Ona Embo a, pour sa part, été convoqué au stage de national prévu du 29 au 31 mars à l'INSEP. A l'issue de ce stage, 12 joueurs seront retenus pour participer au tournoi de Bellegarde du 1^{er} au 3 avril.

Les supporters au Mans

Les supporters de Cholet Basket organisent un déplacement à Antarès pour la rencontre Le Mans SB/Cholet Basket du samedi 19 mars.

Prix du déplacement et entrée

Adhérents au club des supporters : 8 € pour les adultes, 4 € pour les enfants jusqu'à 12 ans.

Non-adhérents : 22 € pour les adultes, 17 € pour les jeunes de 12/18 ans, 4 € pour les enfants jusqu'à 12 ans.

Départ du Smash samedi 19 mars à 14h30.

La perf de Demory

L'ancien meneur de Cholet Basket vole d'exploit en exploit avec l'équipe féminine de Mourenx (Pyrénées Atlantique), solidement campée en Nationale 1 depuis trois saisons. Mercredi, en quarts de finale de la Coupe de France, les joueuses de Valéry Demory ont bousculé la hiérarchie en écartant sans ménagement Clermont-Ferrand (Elite) sur le score de 79-54. Mourenx sera le petit poucet des demi-finales de l'épreuve qui réuniront également Valenciennes, Bourges et Mondéville le 30 mars.

Basket-ball

Pro A: Cholet-basket reçoit Reims, demain

Boissié : « L'état d'esprit a changé »

Battus à 18 reprises lors des 20 premières journées, Reims, vainqueur de ses quatre derniers matches, dont un à Gravelines, remonte la pente. Formé à Cholet, le meneur Régis Boissié livre ses impressions avant la rencontre de samedi.

Comment expliquez-vous les deux premiers tiers de saison difficiles de votre équipe ?

On n'avait pas réussi à construire une équipe, tout simplement. Les joueurs n'arrivaient pas à jouer ensemble, à respecter les consignes et à avoir un esprit de groupe. C'était une somme d'individualités. Il n'y avait pas de lien entre les gens, et c'était difficile à vivre au quotidien.

Vous restez sur quatre victoires de suite avec la coupe de France. Quelles sont les raisons de ce renouveau ?

Cela va mieux car des joueurs sont partis (Ndir: Fein et Camara) et d'autres sont arrivés (Ndir: Gillepsie, Feaster, Siemon et Brown). Du coup, on a retrouvé un jeu beaucoup plus construit et cohérent. La physiologie de l'équipe est maintenant adaptée au niveau de la Pro A. Les nouveaux joueurs ont aussi apporté des qualités individuelles qu'on n'avait pas avant, mais surtout l'état d'esprit a changé.

Quelles seront les clés pour votre équipe contre Cholet ?

Il y en a beaucoup. Le rebond, car Cholet est une équipe forte dans ce domaine. Essayer de contrarier leur

Comme l'an passé, l'ancien Choletais Régis Boissié espère bien jouer un mauvais tour à son ancien club.



Georges Menager

jeu intérieur avec Claude (Marquis), Cyril (Akpomedah) et Jim (Biiba) qui réalisent une saison intéressante. Aussi, Ball en ce moment fait de gros

matches. Cholet, c'est pour moi actuellement l'une des quatre meilleures équipes en France. Il faudra jouer comme on le fait depuis un

Cholet-basket en mode fraîcheur

Ruddy Nelhomme ne change pas une recette qui marche. Le coach choletais, depuis environ trois semaines et la fin du rythme européen de deux (voire trois) matches hebdomadaires, base son travail sur la qualité. « On travaille physiquement, techniquement, et on laisse plus de places à la récupération », explique-t-il. Avec succès puisque les Choletais ont remporté leurs deux dernières rencontres de Pro A, face à Strasbourg et à Roanne.

mois et demi, rester le plus longtemps au contact, et si à la fin, il y a une opportunité, on essaiera de la prendre.

Personnellement, vous faites partie des nombreux joueurs de Pro A formés à CB. Quand on voit la politique actuelle de Cholet, si le club vous propose de revenir, signez-vous tout de suite ?

Non, je ne signe pas tout de suite, mais évidemment je réfléchirais. Cette politique est très bonne pour le public, mais aussi pour les partenaires. Cela doit être une fierté pour la ville de voir une équipe figurer en haut de tableau avec essentiellement des joueurs qui ont intégré le centre de formation.

Jouer à Cholet est-ce émouvant, ou est-ce simplement un match de plus ?

On ne peut pas dire que c'est un match de plus. C'est toujours un peu particulier: beaucoup de souvenirs dans la salle, avec des personnes présentes sur le terrain ou dans les tribunes. Cela s'était bien passé l'année dernière (Ndir: 81-74). J'espère que ça se passerait bien encore cette année.

Recueilli par J. D.

* **Reims diminué.** Toujours privé de Toffin et de l'ancien Choletais Fletcher (remplacés par Siemon et le meneur Marc Brown), Reims, à Cholet, fera également sans les blessés Tailleman (genou) et Tomaku (mollet).

Ruddy Nelhomme : " Cholet grandit "

Aux deux tiers de la phase régulière, Cholet-Basket pointe au 7^e rang d'un championnat très ouvert. Au cœur d'un long sprint final, Ruddy Nelhomme, l'entraîneur, livre ses impressions.

Avec six victoires lors des sept dernières journées, votre équipe est sur une belle dynamique...

« Ouh, nous avons un peu plus de vécu par rapport au début d'année. Depuis trois semaines et notre élimination en coupe ULEB, nous avons également plus de temps pour travailler. Cela permet de peaufiner les choses. Je pense aussi que le calendrier nous était un peu plus favorable »

L'arrivée de Ryan Robertson a également apporté

un plus ?

« C'est vrai. Mais l'équipe jouait déjà bien auparavant. C'est en fait tout le groupe qui est plus efficace, plus posé, qui a su élever son niveau de jeu. L'équipe grandit petit à petit. Maintenant, nous allons essayer de finir le plus haut possible dans l'optique des play-off.

Finir dans les quatre premiers, et donc être exemptés lors du 1^{er} tour des play-off, est-il devenu un objectif ?

« Villeurbanne et Le Mans me semblent un ton au-dessus. Derrière, de la 3^e place à la 10^e, l'ordre est très difficile à trouver. Je ne sais pas où nous nous situerons, mais nous donnerons tout. »

Le fait que les play-off se dérouleront désormais sur deux manches sèches, modifie-t-il vos ambitions ?

« Non, pas spécialement. Il est vrai que cela change la donne mais je pense que, de toute façon, il y a moins de hiérarchie dans le championnat cette saison. Tout est possible. Je ne méfie par exemple

de Pau qui peut réaliser de grands play-off, ou du Havre capable de gros coups. De même, Strasbourg peut revenir au top. C'est vraiment très ouvert. Nous jouerons notre chance à 200 %, en essayant de profiter de l'expérience acquise en coupe ULEB. »

Et la Coupe de France ?

« Les places européennes seront chères cette saison. Dès lors, j'ai tendance à dire que la Coupe de France vaut de l'or.

Vous évoquez le fait de ne jouer qu'une fois par semaine. Concrètement, qu'est-ce que cela apporte ? Cela nous permet de refaire du travail fondcier, ce que nous ne pouvions effectuer ces derniers mois. Nous sommes ainsi mieux en jambes et pouvons mieux préparer les matches. »

Cela a pu jouer en fin de partie à Roanne...

« Peut-être. Roanne a fait un très bon match. Nous, nous étions un peu moins bien que dernièrement mais nous avons su trouver les ressources sur la fin

pour passer. »

Si l'on se réfère à certaines défaites de la phase aller, cela tend à prouver que l'équipe a aussi progressé dans la gestion de ce type de matches...

« C'est vrai que nous arrivons peut-être à mieux voyager désormais. Nous savons rester dans le match, et trouver la solution sur la fin pour faire la différence. »

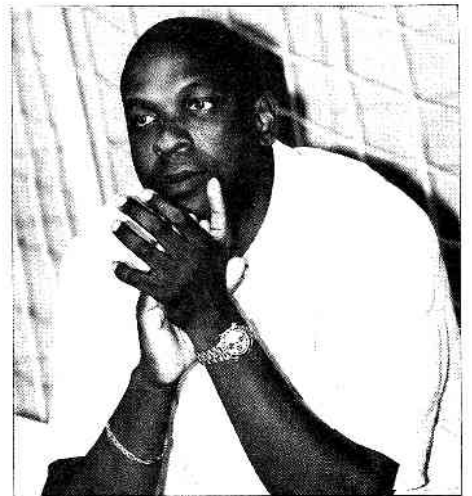
Certains de vos joueurs doivent susciter la convoitise. Craignez-vous que cela les destabilise pour la fin de saison ?

« Non, pas vraiment. Ils sont bien dans leurs objectifs. Ils savent que meilleurs ils seront, mieux ce sera pour eux. J'ai confiance en eux. »

Et vous, êtes-vous fixé sur votre avenir ?

« Pas encore. Je serai bien mais je pense que les discussions avec les dirigeants devraient commencer bientôt. »

Propos recueillis par Emmanuel ESSEUL.



« C'est tout le groupe qui a su élever son niveau de jeu », constate l'entraîneur choletais. (Photo : com. NR, Michel D. rigues)

Cholet-basket se veut très vigilant

Performants ces dernières semaines, Jimmel Ball et compagnie se doivent de continuer leur ouvrage. La perspective des play-offs en est l'enjeu. Et puis le niveau actuel de l'adversaire de ce soir, revigoré depuis un bon mois, les oblige à ne surtout pas galvauder cette rencontre.

Compétitions comme tout basket-ball, pro quoque resque, es joueurs de Cholet-Basket ne vaient pas s'arrêter à bon droit. Après deux ou trois succès consécutifs, portant ainsi le total de victoires à sept, les derniers sont les en. Yo A, Jim Ball et les autres ont, après avoir gagné, perdu son ton dans le nouveau régime.

Ce ne sont pas les paroles de Jimmel Ball qui ont été entendues par les joueurs. C'est comme « actuellement une des quatre meilleures équipes en France », qui va donner la grosse tête à l'adversaire de ce soir. Je remercie Monsieur Boissac de faire ce compliment, sous l'œil de Nelhomme. À nous d'être vigilants et d'être capables de ne pas tomber dans le piège de la satisfaction. Nous devons finir le plus haut possible au classement. Mathématiquement, la qualification pour les play-offs n'est pas encore acquise. Le 13^e se situe à 4 victoires derrière nous (avec un réal pour Cholet et Bourgoin), il faut le reléger encore plus loin. Et une fois que cela sera fait, il faut bien se positionner, en commençant le moins d'erreurs possible. »

Garder sa formation sous contrainte, appliqué à la tâche, et à 30%

l'objectif actuel de l'entraîneur choletais. « Nous devons être aptes, dans les dix ou trois derniers matchs qu'il nous restent à jouer, à gagner, affirme Nelhomme. C'est la dernière ligne droite, il faut emmagasiner la maximum de victoires. » C'est d'ailleurs la seule chose qui importe à l'entraîneur.

Reims compétitif

En outre, Maquis et consortie ne peuvent s'arrêter cette rencontre à leur avantage. Reims est en plein « come ». La RCB illustre même l'hétérogénéité du championnat. En effet, après avoir eu, il y a deux semaines, les 30 premières, puis mieux, les Plemois ont redevenu très compétitifs, gagnant trois succès consécutifs. Il y a deux semaines, ils ont battu Grandines en terrain C. L. Samedi dernier, ils ont scoté 87 unités face à la nuptiale de l'été de Clermont. Ce ne sont pas deux succès consécutifs. « Monsieur Chamoneux, qui est un coach très expérimenté, a dirigé Nelhomme, a renforcé son équipe et, le moyen de le prouver, Reims était dé à une équipe capable de jouer du fait de leur jeu proposé. Maintenant, ils sont très difficiles à jouer. »

Amis et joueurs, Foster (22 points par match), Simon (13,9 rebonds et 9 rebonds), et le vétéran Marc Brown (10 passes décisives contre Chamoneux), l'effectivement changé la direction de la rencontre. De quel moment les Choletais... l'ont gagnés.

... D.

Match en aller (20h) à La Madeleine.



Reims se méfie du secteur intérieur de Cholet. L'adresse des natateurs, et notamment de Cedric Fouchaud (4/8) à trois points, ont été dernier à Roanne) sera alors un élément clé pour CB.

Cholet-Basket : 4. M. Pochard (18/11), 5. Ball (15/20), 6. S. Foster (15/20), 7. Foster (10/11), 8. G. Simon (10/20), 9. Fouchaud (11/11), 10. Billot (11/20), 11. Maquis (2/10), 12. Akpomedon (2/10), 13. Akonkche (2/11), 14. Bonifay (2/10), 15. Robertson (11/20), 16. J. Entrainé par Ruddy Nelhomme.

Reims Champagne Basket : 4. Totti (13/21), 5. Boissac (7/10), 6. Gillet (11/21), 7. U. D. (10/11), 7. Olier (11/20), 8. D. J. (11/20), 9. Ignatowski (11/20), 10. P. (12/20), 11. F. (11/20), 12. S. (11/20), 13. S. (11/20), 14. S. (11/20), 15. B. (11/20), 16. J. (11/20), 17. J. (11/20), 18. J. (11/20), 19. J. (11/20), 20. J. (11/20).

Jimmel Ball ménagé. Victime d'une petite construction aux séquences, il a eu du mal à trouver le rythme, ce qui a été compensé par son jeu de pied. Il a été très efficace dans les dernières minutes, mais il n'a pas pu jouer. Il est très sûr de lui, mais il n'a pas pu jouer. Il est très sûr de lui, mais il n'a pas pu jouer.

En terrain connu. Plus que jamais, les joueurs de Cholet-Basket connaissent bien la Madeleine. C'est la dernière chance de qualification pour les play-offs. Le Ryan Foster, qui a été passé, a été passé. Il est très sûr de lui, mais il n'a pas pu jouer. Il est très sûr de lui, mais il n'a pas pu jouer.

Gare à l'excès de confiance

Cholet Basket reçoit ce soir Reims, l'avant-dernier du championnat, avec la ferme intention de se faire respecter à La Meilleraie.

Reims est « un TGV lancé à pleine vitesse depuis trois journées ». La métaphore est signée Ruddy Nelhomme. Dès samedi dernier à Roanne, l'entraîneur choletais pointait ainsi du doigt l'importance du match de ce soir

Les Choletais veulent mettre fin à la belle série rémoise

face à Reims, l'avant-dernier de la classe qui vient de remporter ses trois derniers

matchs contre Châlons-en-Champagne (101-93), Gravelines (95-92) et Clermont (87-74). Une semaine après le « pénible » sixième succès en sept rencontres de ses hommes, le technicien choletais garde le même discours préventif. « En ce moment, Reims joue bien. Remodelée avec l'arrivée de joueurs expérimentés comme Siemon ou Feaster, cette équipe s'est installée sur une bonne dynamique... », insiste-t-il.

Dans le camp choletais, la semaine a donc été consacrée à préparer ce qui ressemble à un match piège face à un prétendu « petit » de Pro A. « L'important, c'est l'équipe »

Pour éviter l'écueil roannais la semaine dernière, Ruddy Nelhomme s'était essentiellement appuyé sur six joueurs en seconde mi-temps, laissant notamment Olivier Bardet

et David Gautier sur le banc. Ce jour-là, il avait également innové en remplaçant Gautier par Bardet dans son « cinq de départ ». Un changement qui, affirme-t-il, n'a aucune signification.

« Non, franchement, il n'y a rien à déduire de ce changement, explique-t-il. La vérité d'un match n'est jamais celle du lendemain. Nous travaillons ensemble et qui sait, peut-être que je ferai un autre changement demain. Ou la prochaine fois ! L'important, je le répète, c'est l'équipe ».

Un discours partagé par David Gautier, la « victime » du changement. « Être ou ne pas être dans le cinq de départ n'est pas une fin en soi, assure l'ailier choletais. Non, ce qui est parfois dur à encaisser, c'est de peu jouer. Maintenant, je me pile aux décisions. Je sais qu'il (le coach) attend que je sois performant et constant en défense, alors je concentre mes efforts sur ce point. C'est pour le bien de l'équipe ».

Rester maîtres à domicile
Les deux hommes partagent également la conviction que CB a un bon coup à jouer dans cette fin de saison. « Nous sommes sur une bonne dynamique positive. Nous souhaitons l'entretenir le plus longtemps possible, et cela passe par une ma-



Avec 61,74 % de réussite aux tirs, David Gautier est le joueur le plus adroit de Pro A

trise des matchs à domicile », commence Nelhomme.

« Finir dans les quatre premiers du championnat est un objectif réalisable, surenchérit Gautier. Pour cela, nous ne devons commettre aucun faux pas à domicile et tenter de ramener un ou plusieurs bonus de nos déplacements ».

La première étape de ce programme consiste aujourd'hui à faire dérailler le TGV rémois. Un objectif a priori dans les cordes des Choletais. A condition qu'ils n'oublient

pas que jouer l'avant-dernier ne rime pas avec succès assuré !

Tristan BLAISONNEAU

24^e journée

Cholet Basket - Reims	Ce soir 20h
Châlons-en-Champagne - Bourges	Ce soir 20h
Strasbourg - Hyères-Toulon	Ce soir 20h
Pau-Orthez - Nancy	Dim. 16h TPS
Clermont - Le Mans SB	Ce soir 20h
Gravelines - Le Havre	Ce soir 20h
Lyon-Villeurbanne - Roanne	Ce soir 20h
Chalon-Saône - Dijon	Ce soir 20h
Paris - Vichy	Ce soir 20h

CHOLET BASKET LA MEILLERAIE 20H30 REIMS

C. Marquis (2,03 m)	C. Ferchaud (1,92 m)	M. Brown (US. 1,85 m)	J. Siemon (Int. 2,04 m)
J. Ball (US. 1,78 m)	R. Boissié (1,78 m)		
C. Akpomedah (2,03 m)	D. Gautier (2,04 m)	A. Gillespie (Dom. 1,93 m)	R. Feaster (US. 1,99 m)

Entraîneur : Ruddy NELHOMME Entraîneur : Francis CHARNEUX

LE BANC

4. J.-M. Mipoka (1,98 m)	14. S. Ben Driss (2,04 m)	4. M. Tot (1,80 m)
6. R. Maet (1,88 m)	15. R. Robertson (US. 1,96 m)	7. B. Gillet (1,90 m)
7. C. Barcet (1,97 m)		8. S. Ducros (1,98 m)
10. J. Bilba (1,96 m)		10. P. Ignatowicz (1,98 m)
13. Y. Akinocho (2,04 m)		13. M. Sy (2,03 m)

LES 5 DERNIERS DUELS

4 victoires de CB : 97-71 (1991/92); 123-97 (90/91); 97-87 (89/90); 95-69 (87/88). 1 victoire de Reims : 61-74 (2003/04)

ARBITRES : MM. Vauthier, Roman et Gros ESPOIRS : à 17h15

Sous les panneaux de La Meilleraie

Ball ménagé

Jimmal Ball ne s'est pas entraîné hier matin en raison d'une douleur aux ischio-jambiers. Il devrait tout de même être de la partie ce soir.

Coups durs à Reims

Victime d'un mauvais coup sur un genou, Jean-Philippe Tailleman est resté à Reims. Kiaku Tomaku, touché à un mollet, est lui très incertain pour la rencontre de ce soir.

Gautier et Marquis adroits

Après 23 journées de championnat, David Gautier pointe en tête du classement de l'adresse. Avec 71 tirs marqués sur 115 tentatives, l'ailier choletais affiche une 61,74 % de réussite. Il devance le Nancéien Vincent Marsingue (60 % à 54/90) et un certain... Claude Marquis (59,91 % à 127/212). Avec seulement 52 % de réussite (29/55), ce même David Gautier est en revanche le plus maladroit des Choletais dès lors qu'il s'agit de transformer un lancer franc.

La Ligue donne son feu vert pour Robertson

La Ligue nationale de basket a confirmé hier la prolongation de contrat de Ryan Robertson à Cholet.

Les « cinq » de CB

En lançant Olivier Bardet dans le cinq de départ en lieu et place de David Gautier, Ruddy Nelhomme a changé ses habitudes la semaine dernière à Roanne. Depuis le début de saison, il avait en effet fait 30 fois confiance (sur 36) au même « cinq majeur ».

• **Le 5 « habituel »** : Ball, Gautier, Ferchaud, Marquis, Akpomedah, 30 fois. Les autres 5

• **Ball, Bardet, Ferchaud, Marquis, Akpomedah** : 3 fois, à Reims et au Havre (Gautier blessé) et contre Roanne

• **Bardet, Gautier, Ferchaud, Akpomedah, Hyman** : 2 fois, contre Nancy et Maroussé (Marquis et Ball blessés)

• **Ball, Gautier, Ferchaud, Bilba, Akpomedah** : 1 fois contre Strasbourg (Marquis blessé)

Les Choletais sur leurs gardes

Sur une excellente dynamique actuellement, les Choletais reçoivent Reims qui, après avoir navigué en queue de peloton, a repris des couleurs. La plus grande vigilance s'impose.

Cholet-Basket - Reims
samedi, 20 h, à la Mellerie

Lorsque le septième du championnat reçoit le dix-septième, l'issue du match semble toute tracée. A première vue du moins. Ce serait faire la fi de deux donnes essentielles. D'une part, le Reims Champagne Basket, après une longue période de discrète, a retrouvé le sourire depuis quelques semaines. La troupe de Francis Charneau, fortement modifiée en ce début d'année (départ de Pein, blessure de Toffin et Clercher, arrivées de Feaster, Siemon et Brown), reste ainsi sur trois succès consécutifs en pro A.

D'autre part, ce championnat n'est pas avare de surprises, comme aime à le rappeler régulièrement Ruddy Nelhomme. Les Rémois furent d'ailleurs à l'origine de l'une des plus retentissantes, fin février, en allant s'imposer sur le parquet de Gravelines (85-92).

La menace Feaster

Voilà qui ne fait qu'accroître la méfiance des Choletais désireux de ne pas connaître la même mésaventure que les Nordistes. « Reims joue très bien en ce moment, martèle Ruddy Nelhomme. Comme nous, cette équipe est sur une belle dynamique. Elle développe un basket de qualité et possède des joueurs expérimentés. Il faut donc rester très vigilants. »

Le RCB peut notamment compter sur un Ron Feaster en très grande forme actuellement. A 32 ans, cet ailier originaire des États-Unis et qui évolua trois saisons dans le championnat australien, enchaîne les performances de premier plan. Sur les quatre derniers matches de Pro A, il tourne ainsi à 29,25 points de moyenne ! Avec l'arrière dominicain Gillespie, l'intérieur irlandais Siemon, le Polonais Ignatowicz ou encore le dernier arrivé, Brown, Francis Charneau dispose d'une armada étrangère de choix. Et comme à celle-ci, viennent s'ajouter le meneur *made in Cholet*, Régis Boissié, et l'oxydable défenseur Momo Sy, on devine combien cette équipe peut rapidement devenir redoutable.

« Il faudra donc que nous fassions un match plein, insiste Ruddy Nelhomme. Nous devons imposer notre rythme. » Pour y parvenir, il pourra compter sur l'ensemble de ses forces vives. Jimnal Ball, absent hier matin à l'entraînement en raison d'un pe-

tit point de contracture à la cuisse, étant opérationnel.

Les équipes

Cholet-Basket : 4. Mipoka (1,90 m), 5. Ball (1,78 m, US), 6. Malet (1,89 m), 7. Bardet (2 m), 8. Gautier (2,02 m), 9. Ferchaud (1,82 m), 10. Bilba (1,98 m), 11. Marquis (2,03 m), 12. Akpomedah (2,03 m), 13. Akinochi (1,97 m), 14. Ben Driss (2,04 m), 15. Robertson (1,95 m, US). Coach : Ruddy Nelhomme.

Reims BC : 4. Toti (1,82 m), 5. Boissié (1,78 m), 6. Gillespie (1,93 m, Dom), 7. Gillet (1,90 m), 8. Ducros (1,90 m), 10. Ignatowicz (1,98 m, Pol), 12. Fenster (1,99 m, US), 13. M. Sy (2,03 m), 14. Siemon (2,04 m, Ir), 15. Brown (1,83 m). Coach : Francis Charneau.

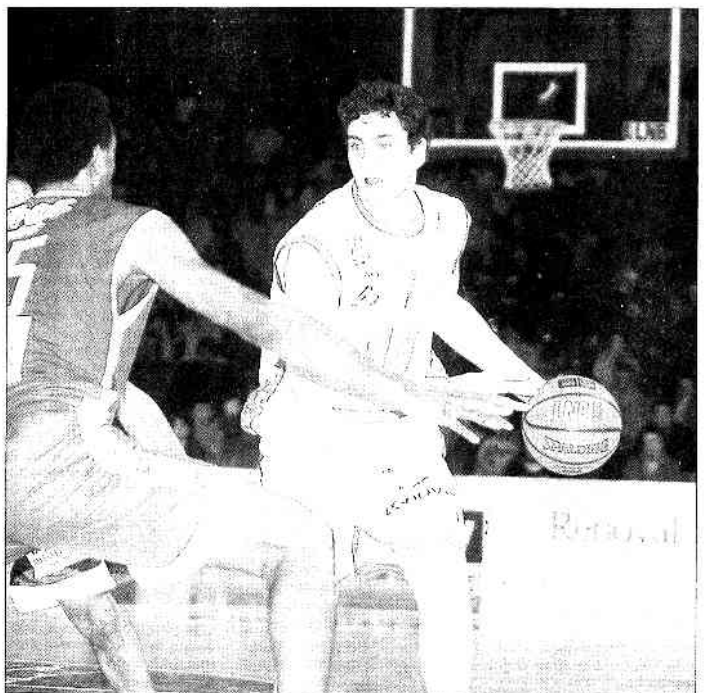
Arbitres : MM. Vauthier, Roman et Gros.

Sélections

Garry Bardochan a été retenu en équipe de France juniors. Il participera à un stage à Evry (du 23 au 26 mars) avant de disputer le tournoi de l'Euro Essonne (du 26 au 28 mars). Quant au cadet Carl Ona Embo, il effectuera un stage avec l'équipe nationale à l'Insep (du 29 mars

au 1^{er} avril). A l'issue de celui-ci, douze joueurs seront sélectionnés pour le tournoi de Belle-garde (du 1^{er} au 3 avril).

Emmanuel ESSEUL



Olivier Bardet, qui retrouvera ses anciens coéquipiers, et ses partenaires devront notamment surveiller de près Ron Feaster.

(Photo NR, Eric Pellet)

La logique a été respectée lors de cette 24^e journée. Tous les ténors qui recevaient ont gagné et Le Mans s'est imposé à Clermont. Le perdant de la rencontre du jour entre Pau et Nancy fera donc une mauvaise opération

Cholet marche au diesel

Une franche accélération en fin de troisième quart temps a suffi aux Choletais pour terrasser Reims hier soir (91-75).

Ah si seulement les matchs pouvaient débiter par le dernier d'heure ! Comme samedi dernier à Roanne, les Choletais ont en effet été menés et parfois malmenés pendant 25 minutes avant de réagir hier face à Reims.

La réaction fut alors aussi instantanée et fulgurante que les 25 premières minutes tristes. En 5'30 les Choletais infligèrent en effet un terrible 22-3 (47-54, 24^e ; 69-57, 30^e) à des Champenois médusés. Et énervés. « Ce soir, nous avons été déstabilisés par les fautes sifflées extrêmement rapidement de part et d'autre contre les Intérieurs. Dans ce

L'expérience de Bilba a suppléé « l'absence » de Marquis

match, il a fallu gérer les fautes et se servir du banc. Et Cholet s'en est mieux sorti que nous », re-

grettait amèrement Francis Charneux.

De fait, le casse tête de l'entraîneur rémois débuta après seulement 210 secondes, lorsque Siemon regagna le banc avec deux fautes au compteur. Une petite minute plus tard, Claude Marquis écopait à son tour de sa deuxième faute. Il venait de passer 4'30 sur le parquet. Il ne jouera plus que trois minutes, le temps de récolter trois nouvelles fautes !

Les grimaces du « vieux » Jim

Le « match des bancs » (Charneux) pouvait débiter. A ce petit jeu, c'est un grand homme qui s'est taillé la part du lion : Jim Bilba. De lui, Marquis dit qu'il est le « vieux singe qui apprend à faire les grimaces aux jeunes ». Hier soir, ce sont les Rémois

qui ont grimacé devant la performance de « l'ancien » (21 points, 6 rebonds, 28 d'évaluation).

Stabilisatrice, l'entrée du Guadeloupéen ne suffit toutefois pas immédiatement à gommer les carences choletaises de la première période. Comme à Roanne samedi dernier, les joueurs des Mauges manquaient d'attention et de tonus dans les premières minutes. Pas les Rémois qui prenaient leurs marques (17-21, 10^e) dans le sillage d'un Rob Feaster déchaîné (13 points à 100 % aux tirs en 9'15).

La sale soirée de Marquis

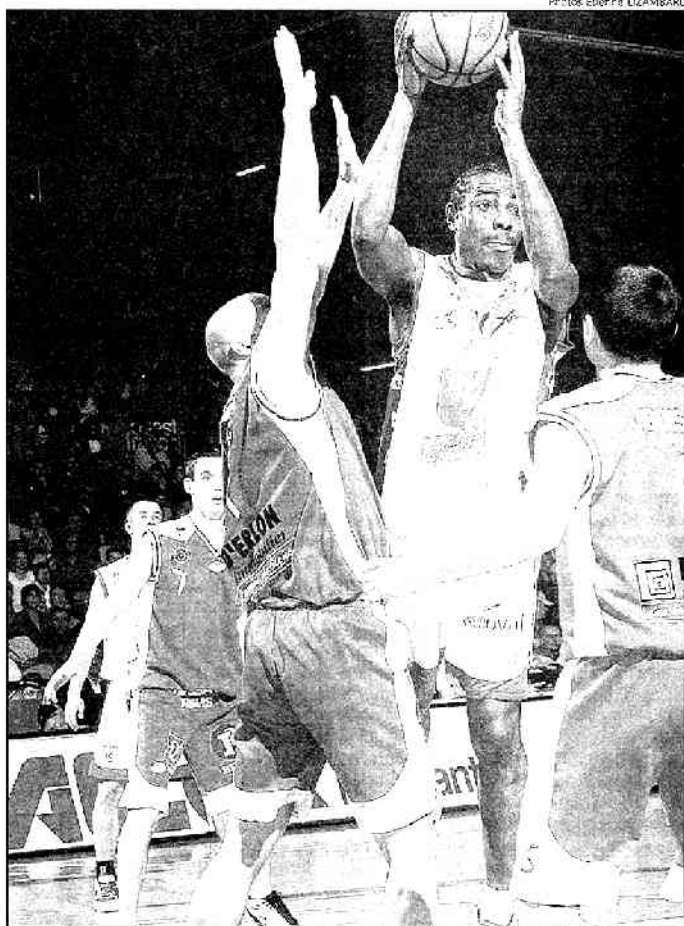
La troisième faute récoltée par l'Américain dès l'entame du deuxième acte (11'30) s'apparentait alors à une bonne nouvelle pour CB. Il n'en fut rien puisque l'alternance intérieur/extérieur entrevue en fin de premier quart avec Bilba en point de fixation disparut. L'allant était champenois (33-42, 19^e), les circulations de balle efficaces également.

Extrêmement maladroits (38 % d'adresse), les Choletais pouvaient être heureux de ne compter que cinq unités de retard au repos (37-42).

Conscient du manque d'impact de son équipe, Ruddy Nelhomme relança alors Claude Marquis. On l'aura compris, celui-ci ne fit qu'un aller-retour banc-parquet. A l'entame du dernier quart d'heure les mines étaient défaites dans le camp choletais (47-54, 24^e).

Cholet resserre les boulons

C'est alors que le réveil sonna. A la même heure que samedi dernier. Sans se départir de son légendaire calme, Jim Bilba recadra et guida ses jeunes partenaires. Il était urgent de



Les Choletais se sont appuyés sur l'expérience de Jim Bilba, remplaçant de luxe d'un Claude Marquis sanctionné cinq fois en sept minutes, pour prendre le meilleur sur Reims

resserrer la défense. Les Choletais le firent instantanément. Regroupés autour de Bilba, ils ne laissaient plus le moindre espace libre aux Rémois. Et si par malheur l'un d'entre eux passait entre les mailles du filet, Akpomedah le renvoyait à ses études en le contrant !

Aux rebonds offensifs, Gautier ramassait les miettes laissées par ses

partenaires avant que Ball (11 points dans le 3^e quart) n'appuie à son tour sur l'accélérateur. Reims ne savait plus où donner de la tête (69-57, 30^e). CB n'avait dès lors plus qu'à gérer une situation que Feaster tenta bien une dernière fois de faire basculer. En vain puisque la machine diesel des Mauges était lancée.

Tristan BLAISONNEAU

Le haut de tableau assure

Les quatre équipes de tête du Championnat, Le Mans, Villeurbanne, Chalon-sur-Saône et le Paris BR ont facilement remporté leur match.

Le Mans, victorieux à Clermont (82-71), a assuré tranquillement sa première place grâce à un bon match de ses Américains Price et J.D. Jackson (43 points à eux deux), laissant à deux points ses poursuivants directs.

Seuls les Manceaux ont gagné à l'extérieur, toutes les autres équipes jouant à domicile l'ayant emporté.

Villeurbanne a logiquement défait Roanne (82-67), qui s'enfonce un peu plus dans la zone de relégation, et reste en tête du peloton des poursuivants. Chalon-sur-Saône, qui recevait Dijon au Colisée (87-76), a remporté pour sa part le derby bourguignon et demeure à la troisième place, avec le même nombre de points que l'ASVEL et le Paris BR, qui a battu la lanterne rouge vichyssoise (76-67).

Cholet intraitable à domicile
C'était la deuxième victoire consécutive du Paris BR, grâce notamment à un festival défensif (43 rbds, dont 28 défensifs) auquel ont bien répondu les Vichyssois (42 rbds, dont 21 défensifs), regalant ainsi le

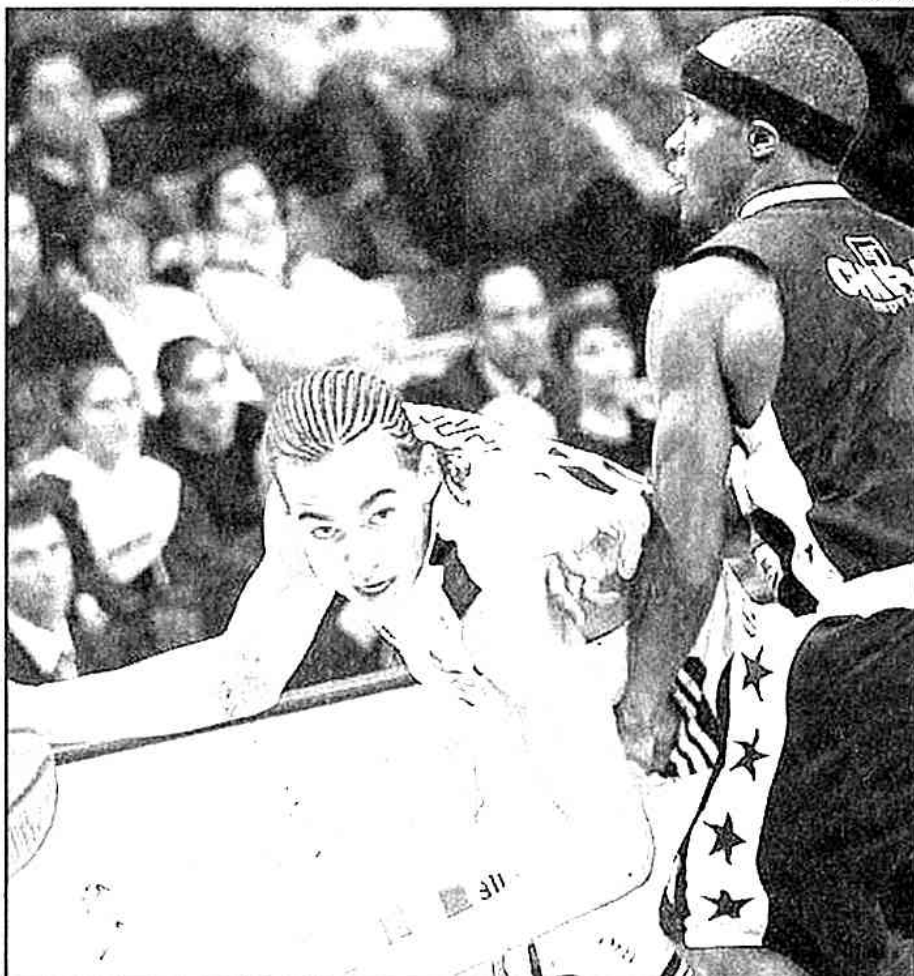


Photo AFP

Sangare et les Villeurbannais ont dominé difficilement Green et les Roannais

public venu nombreux à Coubertin.

Strasbourg, victorieux face à Hyères-Toulon (97-84) après une grosse première période, et Cholet, grâce à un match énorme de Bilba et Ball (41 points à eux deux) face à Reims (91-75), ont pris temporairement la 5e et la 6e place.

Enfin, Gravelines l'a emporté (85-75) face au Havre, une victoire réconfortante pour les Nordistes après deux défaites d'affilée.

Aujourd'hui, dans le Béarn, un match-choc clôturera cette 24^e journée, entre Pau-Orthez, champion sortant, et Nancy, vainqueur du Tournoi des As.

Pau-Orthez confirme son renouvelé

PRO A. Après un début de saison difficile, Pau se relance et stoppe Nancy, vainqueur des As. Hier, les équipes du haut de tableau se sont imposées. Le Mans reste en tête, même si Villeurbanne a un match en retard à disputer à Strasbourg.

Châlons-en-Champagne -

Bourg-en-Bresse 81-71
(23-16, 15-19, 21-16, 25-20).
CHALONS-EN-CHAMPAGNE: Y. Julien (2),
Andrieux (6), Sarcela (14), Fula (17), Sanford (25),
Doval (14), Delerue (5).
BOURG-EN-BRESSE: K. Johnson (7), Hunter (3),
Schmitt (7), Savovic (12), Njean (6), Washington
(22), Sinjelic (14).

Clermont - LE MANS

71-82-
(25-22, 15-18, 14-24, 19-18).
CLERMONT: Médecy (8), Racine (15), Goss (4),
Damgaard (2), Gavignat (2), Whearty (16), Vucurovic
(14), M'Dengue (10).
LE MANS: Stealin (6), Koffi (14), Bakolo (6), Price
(21), Turner (13), J.C. Jackson (22).

CHOLET - Reims

91-75
(17-21, 20-21, 32-5, 22-8).
CHOLET: Ball (20), Bardat (5), Cautier (15),
Ferciauc (13), Silba (21), Marcuis (5), Akomedah
(3), Robertson (6).
REIMS: Rosiak (2), Gilapao (8), Gillet (9),
Ignatowicz (8), Foster (24), Senior (4), Brown (15),
Sy (5).

Villeurbanne - Roanne

82-67
(23-9, 16-26, 21-15, 22-7).
VILLEURBANNE: Lyday (14), Dioumess (4), Krig
(4), Mrazek (6), Pelfe (22), Ruzic (22), Sangaré (10),
RCANNE: Green (15), Alexander (16), Desroses (2),
Diana (4), Lane (12), Kobouru (4), Chelle (6),
Badiere (9).



Nwosu et Pau ont stoppé la série de quatre victoires de Nancy.

Chalon-sur-Saône - Dijon

87-76
(22-8, 20-13, 23-23, 22-22).
CHALON-SUR-SAÔNE: Jackson (7), Mokongo (3),
Cohen Miz (3), Sefalasha (17), Lee (7), Laire (9),
Crowder (5), Bast (23).
DIJON: Ferrer-David (4), Mopoud (11), Berret (29),
N'Dong (20), Sanikidze (3), Monnet (9).

Paris - Vichy

76-67
(20-26, 25-18, 18-14, 13-11).
PARIS: Harrison (16), Vesovic (15), Semnick (19),
Souza (10), Diarra (9), Radonic (6), Penca (5),
Lunarin (2).
VICHY: Leslie (27), Smith (13), Andrukalis (10),
Pearson (3), Nadeau (7), Dennis (2).

Strasbourg - Hyères-Toulon

97-84
(30-27, 24-14, 23-24, 20-19).
STRASBOURG: Pavne (5), R. Greer (10), Perinco
(6), Jeanneau (15), J. Greer (3), Nissim (3), McCard
(16), Fajardo (10), Palmer (7).
HYÈRES-TOULON: Asseric (14), Christophe (2),
Barnard (23), Legname (6), Rowa (16), Boulella
(8), Lockhart (13).

Pau-Orthez - Nancy

82-78
(25-21, 22-18, 15-18, 20-21).
PAU-ORTHEZ: Fautroux (2), Chaman (23),
Drazlov (2), Vesicello (7), Peiro (2), Lux (10), Nwosu
(6), Makende (3), T. Gecou (9).
NANCY: Bailey (6), McClintock (6), Ziarven (2),
Videncov (8), Tapiro (22), Masingue (13),
Kirksey (19).

Classement

	Pts	J	G	P	p.	c.
1. Le Mans	43	24	19	5	1926	- 1693
2. Villeurbanne	41	23	18	5	1935	- 1732
Chalon/S.	41	24	17	7	1973	- 1778
Paris	41	24	17	7	1728	- 1618
5. Nancy	39	24	15	9	1979	- 1793
Cholet	39	24	15	9	1890	- 1750
Strasbourg	39	23	16	7	1835	- 1746
8. Pau-Orthez	38	24	14	10	2006	- 1890
Gravelines	38	24	14	10	1953	- 1937
10. Le Havre	37	24	13	11	1901	- 1839
11. Hyères	34	24	10	14	1871	- 1939
Dijon	33	24	9	15	1936	- 1995
Bourg	33	24	9	15	1829	- 1805
14. Clermont	31	24	7	17	1708	- 1843
Châlons-Ch.	31	24	7	17	1757	- 2025
16. Roanne	30	24	6	18	1758	- 2000
17. Reims	29	24	5	19	1754	- 1998
18. Vichy	28	24	4	20	1775	- 2014

Prochaine journée

25^e journée - Samedi 10 mars, 20h: LE MANS - CHOLET, Reims - Villeurbanne, Vichy - Pau-Orthez, Roanne - Strasbourg, Bourg-en-Bresse - Gravelines, Hyères-Toulon - Paris, Le Havre - Clermont, Dijon - Châlons-en-Champagne. Dimanche 20, 15h: Nancy - Chalon-sur-Saône

Photo CO - Etienne LIZAMBARD



Cholet a pris son temps pour dompter Reims

Après 25 minutes au cours desquelles ils n'ont jamais été à la fête, Cyril Akpomedah (photo) et les Choletais ont fait exploser le collectif de Reims en à peine plus de cinq minutes. Finalement vainqueurs 91-75, les joueurs des Mauges restent bien calés derrière les leaders au classement de la Pro A.



Les envoies de Cyril Akpomedah, notamment sur les contres ont encore été spectaculaires hier soir

CHOLET : 91											(17-21, 20-21, 32-15, 22-18)						REIMS : 75										
Score mi-temps : 37-42																											
Rd											Rd																
JOUEURS	Pts	Tirs	Lf	Off.	Def.	Ass.	Min.	Ev.	JOUEURS	Pts	Tirs	Lf	Off.	Def.	Ass.	Min.	Ev.	JOUEURS	Pts	Tirs	Lf	Off.	Def.	Ass.	Min.	Ev.	
BALL	20	5/13	8/9	3	4	5	36'30	23	BOISSE	2	1/4	-	1	5	2	21'43	6	GILLET	9	3/4	-	-	1	-	18'15	8	
BARDET	5	2/2	-	1	3	2	18'30	9	GILLESPIE	8	2/7	2/4	-	3	3	34'15	4	TOMAKU	-	-	-	-	-	1	4'45	-	
Gautier	15	5/5	4/6	4	3	2	20'45	23	IGNATOWICZ	8	3/5	-	3	2	3	26'00	13	FEASTER	24	9/14	3/4	-	1	1	30'30	19	
FERCHAUD	10	4/15	1/1	2	3	3	30'30	9	Sy	5	1/8	3/4	1	3	-	21'30	-2	SLEMON	4	2/3	-	3	2	1	13'00	11	
Bilba	21	10/13	-	3	3	2	32'30	28	Brown	15	7/14	1/2	-	3	6	30'00	16	Equipe	-	-	-	1	3	-	-	4	
MARQUIS	5	2/6	1/1	-	-	-	7'30	-2	Equipe	-	-	-	-	-	-	-	-	TOTAUX	75	28/59	9/14	9	23	17	200'	79	
AKPOMEDAH	9	3/8	2/6	1	5	4	34'15	11	TOTAUX	91	33/69	16/23	15	25	21	200'	109										
Bendriiss	-	-	-	-	-	-	1'00	-																			
Robertson	6	2/7	-	-	3	2	17'30	6																			
Equipe	-	-	-	1	1	-	-	2																			
TOTAUX	91	33/69	16/23	15	25	21	200'	109																			

TIRS A 3 PTS : 9/24 (Ball 2/5, Bardet 1/3, Gautier 1/1, Ferchaud 1/7, Bilba 1/2, Akpomedah 1/2, Robertson 2/7).
FAUTES : 18.
ELIMINE : Marquis (35').
CONTRES : 5 (Akpomedah 3).
BALLES PERDUES : 12.
INTERCEPTIONS : 7.

• Plus gros écart : +16 CB (score final). +6 Reims 17-23 (11'), 22-28 (12'), 25-31 (13').
• Evolution du score : 6-9 (4'), 14-15 (8'), 17-23 (11'), 25-31 (13'), 33-42 (19'), 42-50 (22'), 53-54 (25'), 74-60 (33'), 81-71 (36').
• Arbitres : MM. Vauthier, Roman et Gros.
• Spectateurs : 3.500.

TIRS A 3 PTS : 10/17 (Boisse 0/2, Gillet 3/4, Gillespie 2/4, Ignatowicz 2/2, Feaster 3/4, Brown 0/1).
FAUTES : 26.
ELIMINES : Gillespie (37'), Slemmon (35').
CONTRES : 3.
BALLES PERDUES : 15 (Feaster 4).
INTERCEPTIONS : 3.

Cédric Ferchaud : « Jim a fait parler son expérience »

Ruddy Nelhomme (entraîneur de CB) :

« Nous ne pratiquons peut-être pas notre meilleur basket depuis deux matchs, mais nous gagnons. C'est l'essentiel. Ce soir, nous avions ciblé les extérieurs de Reims. Nous n'avons pas réussi à les stopper. De ce fait, Reims nous a posés beaucoup de problème. En deuxième mi-temps, nous devions vraiment resserrer notre défense, mais sans point de fixation intérieure cela a été long à se mettre en place... »

Francis Charneau (entraîneur de Reims) : « Les fautes sont tombées rapidement de part et d'autre sur les intérieurs. Cela nous a déstabilisés. Ce soir, c'était donc un match de banc. Le nôtre n'est pas à la hauteur de celui de Cholet. C'est vraiment dommage car nous avons tout de même fait des choses intéressantes... »

Jim Bilba : « Ce soir, on a été endormi en première mi-temps. On les a laissés s'installer dans le match et on s'est un peu mis en difficulté. Après la pause, on a su monter d'un cran défensivement, ce qui nous a permis de prendre des rebonds. Dans le même temps en attaque, on a su travailler nos shoots et trouver des positions de tirs. Ce soir, les fautes sont tombées rapidement, notamment sur Claude et Cyril, de ce fait j'ai eu plus de temps de jeu que d'habitude. Mais le plus important c'est de gagner, même si je joue moins, le principal c'est que l'équipe reparte avec la victoire. »

David Gautier : « On est mal parti mais avec les fautes de leurs intérieurs, on a pu ensuite peser dans la raquette. Dommage que Claude ait été vite pénalisé. Il n'y a pas de pression pour aller au Mans, on y va pour gagner. Si

on veut faire une bonne fin de saison, il faut gagner chez un gros, j'espère qu'on sera présent. »

Cyril Akpomedah : « Reims n'avait rien à perdre et jouait sur un faux rythme, les extérieurs étaient adroits. Il est plus facile de jouer contre des grosses équipes qui ont un jeu bien défini. Au départ, on n'a pas été agressif et adroit, or les deux vont de pair. Ensuite il a fallu remettre de l'intensité et jouer sur notre rythme pas sur le leur, ça a porté ses fruits. »

Cédric Ferchaud : « On a mal commencé le match, on court après le score mais on reste quand même dedans. La confiance revient quand on passe devant. On n'a pas été adroit à l'extérieur, alors on a joué à l'intérieur et Jim a fait parler son expérience. Reims est méconnaissable par rapport à l'aller, ils vont surprendre plus d'un et se maintenir. »

Olivier Bardet : « Ce soir je suis très content, j'avais sûrement plus envie de gagner que mes coéquipiers, car Reims c'est spécial pour moi. Joué contre Régis et les autres c'est spécial pour moi, car je n'ai que de bons souvenirs de Reims et ça me fait vraiment plaisir de revoir tout le monde. Sur le match, on a manqué de réussite dans tous les secteurs en début de rencontre, je ne sais pas pourquoi mais on s'est laissé aller alors que l'on savait que c'est une bonne équipe qui restait sur 3 succès. Après la pause, on a su rentrer les shoots, on avait plus d'envie et plus de hargne, notamment au rebond où l'on a pris le dessus, ce qui a permis des paniers faciles et de passer devant. »

Ryan Robertson : « On n'a pas été assez agressifs au début, ensuite tout a



CB a une nouvelle fois pu compter sur Jimmal Ball pour ficeler son 15^e succès de la saison

bien marché. On joue de mieux en mieux, la fin de saison peut être intéressante si on continue comme ça. »
Saïd Ben Driss : « Après 35 minutes de jeu en espoirs, j'ai eu du mal à entrer dans le match, et j'ai manqué d'intensité. Sur ce match, on a fait une première mi-temps mitigée où on n'a pas été stable. Heureusement, que dans le 3^e quart, on prend le dessus et on se remet sur la bonne voie. »
Régis Boissé (Reims) : « On fait une bonne première mi-temps, Cholet était en dedans. Ensuite ils ont mis du rythme, pris des rebonds et mis des paniers faciles sur contre-attaque. On était juste à l'intérieur car vite pénalisé par les fautes. Cette défaite n'est pas un coup d'arrêt. Pour nous, gagner ici aurait été un bonus. »

T.B. avec A. TREBERN et F. HUARD

Les Choletais réagissent après la pause

PRO A. Cholet - Reims : 91-75. Après une première mi-temps balbutiée, l'équipe des Mauges a fait logiquement exploser des Champenois qui, accablés par les fautes, ont sombré jusqu'à la fin de la rencontre.

Les Choletais se voulaient très vigilants avant la réception de Reims, avant-dernier de la classe, hier à la Meilleraie. D'une part parce que les Rémois restaient sur trois succès de rang, le dernier en date sur le parquet de Clermont (87-74), d'autre part parce qu'une qualification pour les play-offs leur trottait déjà dans la tête. Et dans cette perspective, il est temps, selon Ruddy Nelhomme, «d'emmagasiner le maximum de victoires dans les deux ou trois derniers mois de la compétition.»

Comment diable Claude Marquis et ses coéquipiers abordèrent-ils la rencontre ? Pas par le bon bout, c'est sûr. On connaissait l'équipe des Mauges aimant à se faire peur dans les premiers actes, et bien elle ne dérogea pas à la règle. Repli défensif laxiste, manque de concentration. Boissé, le meneur de jeu champenois, en profita pour multiplier les passes décisives à ses coéquipiers (6-9, 5') et mener la vie dure aux Choletais. Comme si cela ne suffisait pas, Akpomedah s'illustra par sa maladresse aux lancers-francs (33% de réussite sur l'ensemble de la rencontre). Allons bon, voilà un Cholet qui avait goûté de champagne, mais sans les bulles. Rob Feaster, de son côté, fit péter le bouchon côté Rémois durant le premier quart temps avec treize points à son actif et surtout du cent pour cent dans tous les domaines (17-21, 10).



Jimball Ball a réveillés les Choletais pendant le troisième quart-temps, marquant onze points à lui tout seul. Même le Rémois Hob Feaster n'a rien pu faire.

Le deuxième acte arrivant, Ruddy Nelhomme tenta plusieurs combinaisons, laissant Marquis, Akpomedah et Ball sur le banc durant les trois premières minutes. Pas beaucoup mieux. On crut alors que le sur-

saut choletais pourrait être consécutif à la sortie de ce diable de Feaster, expérimenté, mais déjà auteur de sa troisième faute (12'). Toujours pas. Reims montrait plus d'agressivité et d'envie, n'oubliant pas sa posi-

tion inconfortable au classement (37-42, 20'). Il fallut attendre la pause pour voir les regards choletais changer. Pour de bon. Marquis, Akpomedah, Ball et Bilba étaient métamorphosés. Ils pouvaient

refaire leur retard, accélérer irrémédiablement le jeu. Gauthier prenait deux rebonds offensifs (57-56, 27'). Les Rémois multipliaient les fautes, et pour enfoncer le clou, Ball retrouvait sa vista. Deux lancers-francs, une contre-attaque et un shoot à trois points consécutifs firent du meneur choletais le détonateur du renouveau local (11 points dans le troisième quart à lui tout seul). Bilba y mitait du sien. OB inversait la tendance définitivement et prenait le large (69-57, 29'). Les Rémois, accablés par les fautes, étaient réduits au rang de spectateurs et laissaient filer la victoire aux hommes de Ruddy Nelhomme.

Mathieu COUREAU.

CHOLET - REIMS : 91-75 (17-21, 23-21, 32-15, 29-8).
Arbitres : MM. Vauthier, Roman et Gros.
3 500 spectateurs.

CHOLET : 33 tirs réussis sur 69 tirs tentés (48%) dont 9 sur 24 à 3 points (38%), 16 lancers-francs réussis sur 23 tentés (70%), 40 rebonds dont 15 offensifs (Gauthier, 4), 21 passes décisives (Ball, 5), 5 contres, 7 interceptions, 12 balles perdues, 18 fautes.

REIMS : 28 tirs réussis sur 69 tirs tentés (41%) dont 10 sur 17 à 3 points (59%), 9 lancers-francs réussis sur 14 tentés (64%), 32 rebonds dont 8 offensifs (Boissé, 5), 17 passes décisives (Brown, 6), 3 contres, 3 interceptions, 15 balles perdues, 26 fautes.

Nelhomme : « Il n'y a pas de petits matches »

Ruddy Nelhomme (entraîneur de Cholet) : « Depuis deux matches, on ne joue pas à notre meilleur niveau, mais on continue à gagner. Et puis aujourd'hui, il y a beaucoup d'équipes, comme Roanne et Reims, qui se battent pour rester en Pro A. Ils jouent à 200% et posent des problèmes à leurs adversaires. On a été plus laxistes, plus cools, en première mi-temps, mais il n'y a pas de petits matches. Chaque rencontre est difficile et on doit s'employer 40 minutes. A nous de travailler, surtout avant une fin de saison régulière difficile avec de gros déplacements, au Mans, à Bourg-en-Bresse, à Nancy, à Paris et à Chalon-sur-Saône. Il faut élever notre niveau en prévision de ces matches. »
Francis Charneux (entraîneur de Reims) : « On a été déstabilisés par le nombre de

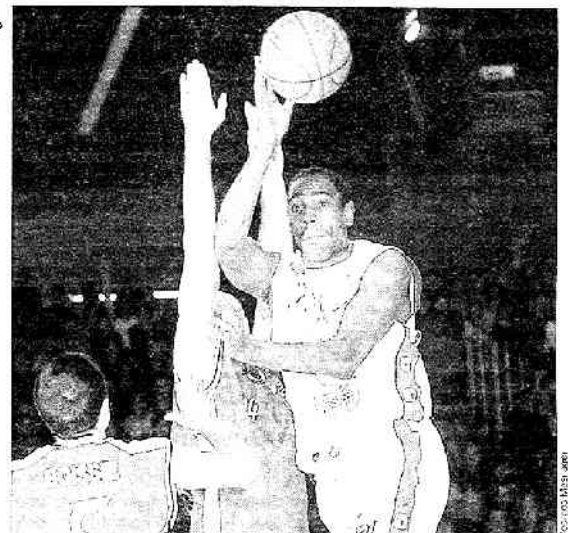
fautes. Cholet a mieux géré ça que nous. On a lâché dans les 3e et 4e quart-temps car on a perpétuellement fait des rotations à cause des fautes. C'était donc un match de banc. Et celui de Cholet a mieux répondu que le nôtre. »

Jim Bilba (Cholet-Basket) : « Ce n'était pas un très beau match, mais on a gagné, c'est l'essentiel. J'ai encore eu beaucoup de temps de jeu, mais je ne retiens que la victoire. »

Cédric Ferchaud (Cholet-Basket) : « On a couru après le score durant toute la 1re mi-temps. Dans le 3e quart-temps, on les a fait douter, mais même avec 10 points d'avance, ils ne se sont pas avoués battus. S'ils avaient joué avec cette équipe depuis le début de saison, ils ne seraient pas là où ils sont aujourd'hui. »

David Gautier (Cholet-Basket) : « Le coach me demande de faire le moins d'erreurs possible, d'être intense en défense et d'assurer une présence au rebond offensif. Je suis grand, donc je peux aller au rebond [...] Depuis deux ou trois matches, je joue moins, donc je veux prouver que je peux apporter des choses. »

Régis Boissé (Reims) : « C'est un peu frustrant. On a fait une première mi-temps intéressante. Mais après, avec nos deux blessés (Tailleman et Tomaku, diminué, ndr), et un secteur intérieur vite pénalisé par les fautes, cela s'est avéré difficile. C'est également dommage qu'on se soit énervés en 2e mi-temps. On était venu pour faire un coup. Il faut oublier cette défaite et se continuer à jouer comme on le fait depuis un mois et demi. »



Malgré la belle opposition des Rémois, Jim Bilba et les siens se sont imposés à domicile, et pensent de plus en plus aux play-off.

Sous les paniers de La Meilleraie

Les panneaux de Charneux. Le coach rémois applique une méthode particulière pour commu-

iquer, au cours du jeu, les tactiques à ses joueurs. Du bord du terrain, il utilise de petits panneaux illustrant le numéro du schéma à appliquer. Jean-Michel Sénégal, le coach de Vichy, se servait également de ce moyen de communication (sous forme de couleurs) lorsque les Auvergnats évoluaient en Pro B.

Camps d'été. Les dates des stages estivaux de Cholet-basket, mis en place par Jean-François Martin, sont connues. La première session se déroulera les 6, 7 et 8 juillet, la seconde du 11 au 15 juillet, la troisième du 18 au 22 juillet, et la quatrième du 24 au 29 juillet. Renseignements au siège choletais : 02-41-58-50-58.

Réveillés par Ball mais surtout par capt'ain Bilba dans le troisième quart temps, les Choletais ont enregistré samedi face à Reims leur quinzième succès de la saison (91-75)

A 37 ans, Jim Bilba rugit encore

Jim, on ne le présente plus ! A chaque fois qu'on a besoin de lui, il est présent. Il fait son boulot. Tant mieux pour nous ». L'entraîneur choletais Ruddy Nelhomme avait le sourire samedi soir après le succès de ses hommes face à Reims (91-75). Cette victoire, les joueurs des Mauges ont pourtant mis du temps, beaucoup de temps - 25 minutes exactement - avant de commencer à la construire dans le sillage de Jim Bilba, l'homme du match.

A leur décharge, ils ont dû composer sans Claude Marquis, leur point de fixation habituel dans le secteur intérieur, sanctionné cinq fois en 7'30 ! Les Rémois étant soumis au même tarif arbitral (cinq fautes en 13 minutes pour Siemon), les deux entraîneurs durent rapidement se tourner vers leur banc pour reconstruire un secteur intérieur.

A ce petit jeu, Cholet s'en est bien mieux sorti que Reims. Le technicien champenois Francis Charneux le reconnaît volontiers : « Les statistiques parlent d'elles-mêmes. Chez nous, il y a Mohamed Sy qui est à 1/8 aux tirs. De l'autre, il y a Bilba ! » Alors que Marquis connaissait un soir sans, laissant Akpomedah comme orphelin dans la ra-



Auteur de 21 des 42 points inscrits par les joueurs du banc choletais, Jim Bilba a simplement usé de son expérience pour se jouer de Mohamed Sy (n° 13) et des Rémois

quette, c'est donc à Jim Bilba qu'est revenue la lourde mission de porter le secteur intérieur de CB. Il s'en est acquitté avec brio (21 points, 6 rebonds, 2 contres et 28 d'évaluation), prouvant s'il en est encore besoin qu'à 37 ans, il est bien un joueur du passé, du présent, mais aussi de l'avenir.

Bilba veut encore jouer une saison

« Ruddy m'a demandé de jouer plus près du cercle. Il nous fallait surtout réduire l'impact de Feaster et forcer les Rémois à faire des fautes », explique le vétéran choletais qui a traduit ces paroles en acte à chacune de ses

entrées sur le parquet. Toujours bien placé, « Jimbo » s'est ainsi mué en leader choletais, aussi bien défensivement qu'offensivement.

« Je prends énormément de plaisir à jouer avec cette équipe et notamment avec Jim qui est jeune dans sa tête et dans son cœur », complimente à son sujet Ryan Robertson. Du plaisir, le « vieux » Jim en prend aussi. Il en prend toujours.

« J'ai encore envie de jouer. Je veux continuer au moins un an, seulement je ne sais pas encore si je rentre dans les projets sportifs de CB, affirme-t-il d'ailleurs sans détour. Je pense que je peux encore apporter certaines choses à l'équipe. Il ne faut pas regarder uniquement les statistiques, il n'y a pas que ça dans le basket. Il y a tous ces petits trucs qui peuvent passer inaperçus ».

A CB de décider

« Rien ne s'oppose à ce qu'il joue pour nous l'an prochain », disait cette semaine Patrick Chiron, le président choletais qui ne sait pas sans savoir que le contrat de joueur de Bilba arrivera à échéance en juin. « Il faut la volonté des deux parties pour que cela soit possible... », terminait-il. La volonté de Bilba est claire. La balle est donc désormais dans le camp des dirigeants choletais qui feraient à n'en pas douter une erreur en laissant filer le « bon vieux » Jim.

Tristan BLAISONNEAU

Pau-Orthez s'offre l'as nancéien

CHOLET : 91
REIMS : 75

Mi-temps : 37-42 (17-21, 20-21, 32-15, 22-18)

CHOLET : 33/69 aux tirs (dont 9/24 à 3 pts), 16 LF/23. Éliminé : Marquis (35)

REIMS : 28/59 aux tirs (dont 10/17 à 3 pts), 9 LF/14. Éliminés : Gillespie (37), Siemon (35)

PAU-ORTHEZ : 82
NANCY : 78

Mi-temps : 47-39 (25-21, 22-18, 15-18, 20-21)

PAU-ORTHEZ : 29/62 aux tirs (dont 8/24 à 3 pts), 16 LF/19

NANCY : 33/59 aux tirs (dont 3/15 à 3 pts), 9 LF/12

CHALONS-EN-CHAMPAGNE : 81
BOURG : 71

Mi-temps : 35-35 (20-16, 15-19, 21-16, 25-20)

CHALONS-EN-CHAMPAGNE : 28/62 aux tirs (dont 8/17 à 3 pts), 17 LF/23

BOURG-EN-BRESSE : 30/66 aux tirs (dont 5/19 à 3 pts), 6 LF/10. Éliminé : Savovic (37)

CLERMONT : 71
LE MANS : 82

Mi-temps : 38-40 (23-22, 15-18, 14-24, 19-18)

CLERMONT : 23/54 aux tirs (dont 10/30 à 3 pts), 15 LF/19

LE MANS : 30/56 aux tirs (dont 11/20 à 3 pts), 11 LF/15

VILLEURBANNE : 82
ROANNE : 67

Mi-temps : 39-44 (23-19, 16-26, 21-15, 22-7)

VILLEURBANNE : 29/63 aux tirs (dont 6/17 à 3 pts), 18 LF/21

ROANNE : 26/57 aux tirs (dont 7/20 à 3 pts), 8 LF/8. Éliminé : Diène (34)

GRAVELINES : 85
LE HAVRE : 75

Mi-temps : 47-38 (26-15, 21-23, 19-18, 19-19)

GRAVELINES : 32/52 aux tirs (dont 3/8 à 3 pts), 18 LF/23. Éliminés : Nikkila (39), Sani (39)

LE HAVRE : 26/70 aux tirs (dont 5/30 à 3 pts), 18 LF/25

CHALON : 87
DIJON : 76

Mi-temps : 42-31 (22-18, 20-13, 23-23, 22-22)

CHALON-SUR-SAÔNE : 28/62 aux tirs (dont 11/28 à 3 pts), 20 LF/24

DIJON : 31/56 aux tirs (dont 8/17 à 3 pts), 6 LF/14

PARIS : 76
VICHY : 67

Mi-temps : 45-42 (20-26, 25-16, 18-14, 13-11)

PARIS BR : 25/62 aux tirs (dont 11/29 à 3 pts), 15 LF/22

VICHY : 24/64 aux tirs (dont 8/28 à 3 pts), 11 LF/15

STRASBOURG : 97
HYÈRES-TOULON : 84

Mi-temps : 30-27, 24-14, 23-24, 20-19

STRASBOURG : 36/62 aux tirs (dont 9/19 à 3 pts), 16 LF/21

HYÈRES-TOULON : 36/62 aux tirs (dont 9/19 à 3 pts), 16 LF/21

Pro A

Classement	Pts	J	G	P	Pp	Pc
1. Le Mans SB	43	24	19	5	1926	1694
2. Lyon-Villeurb.	41	23	18	5	1935	1732
3. Chalons/Soaône	41	24	17	7	1972	1778
4. Paris	41	24	17	7	1788	1618
5. Nancy	39	24	15	9	1979	1793
6. Cholet Basket	39	24	15	9	1890	1749
7. Strasbourg	39	23	16	7	1836	1746
8. Pau-Orthez	38	24	14	10	2006	1890
9. Gravelines	38	24	14	10	1993	1937
10. Le Havre	37	24	13	11	1901	1669
11. Hyères-Toulon	34	24	10	14	1871	1942
12. Dijon	33	24	9	15	1938	1995
13. Bourg	33	24	9	15	1629	1805
14. Clermont	31	24	7	17	1711	1853
15. Châlons-en-Champ.	31	24	7	17	1757	2026
16. Roanne	30	24	6	18	1778	2000
17. Reims	29	24	5	19	1754	1998
18. Vichy	28	24	4	20	1775	2014

CB démarre pianissimo

« Si nous avions joué tout le match avec le tempo que nous avions en première mi-temps, nous l'aurions eu dans le baba ! ». La confession est de Jim Bilba.

Comme la semaine précédente à Roanne, CB a en effet mis 25 minutes avant de sortir de sa léthargie. « Il ne faut pas oublier qu'il y avait une équipe en face, qui avait étudié notre jeu et qui ne ressemble absolument pas à celle que nous avons battue à l'aller », analyse Ruddy Nelhomme qui préfère insister sur la victoire. « Au début du mois de janvier, il nous est arrivé de bien jouer et de perdre. Alors, je suis satisfait quand nous gagnons, même quand la manière n'est pas parfaite ! »

De son côté, Jim Bilba a son explication pour les débuts poussifs de CB. « Quand on ne joue plus qu'un match par semaine, il est parfois difficile de se remettre dans le rythme... » Samedi prochain au Mans, les Choletais auront toutefois intérêt à ne pas trop tarder à se remettre en jambe.

Les comptes de Jim

Deux semaines après avoir prouvé contre Strasbourg qu'il était un remplaçant de luxe à Claude Marquis (Ndlr : il avait alors marqué 15 points à 7/10 aux tirs), Jim Bilba a récidivé samedi.

Pour la première fois de la saison, il a inscrit plus de 20 points. Les supporters choletais ont également toujours en mémoire sa prestation de gala lors du match de Coupe ULEB face à Gran Canaria (20 points, 7 rebonds, 6 fautes provoquées, 5 interceptions, 5 passes et 31 d'évaluation).

Camps d'été de CB

La première session des Camps d'été de Cholet Basket se déroulera les 6, 7 et 8 juillet, la deuxième du 11 au 15 juillet, la troisième du 18 au 22 juillet et la quatrième du 24 au 29 juillet.

Renseignements au 02 41 58 50 58



Un Rémois les quatre jers en l'air devant Claude Marquis. Cette image reflète parfaitement la soirée qu'a vécue le Guyanais, sanctionné cinq fois (dont trois fautes offensives) en 7'30

La Romagne en démonstration

Armand Phung et Dorin Calus, deux pongistes de la Stella Sport La Romagne, qui évoluera en Pro A la saison prochaine, ont échangé quelques balles spectaculaires à la mi-temps du match.

La réaction choletaise était nécessaire

PRO A. Cholet-basket - Reims : 91-75. Les locaux, malmenés, ont réagi en beauté dans le 3^e quart-temps. Une réaction guidée par un Jim Bilba de gala, une fois de plus.

Le réveil choletais a sonné vers 21 h, samedi soir à La Meilleraie. Il était temps. En effet, Reims, comme à Gravelines il y a deux semaines, était en passe de réaliser un nouvel exploit (47-54, 24').

Les partenaires de Rob Feaster, inarrêtable ces temps-ci en Pro A, ont même compté jusqu'à 9 longueurs d'avance peu avant la pause (33-42, 19'). «Laxistes», selon Ruddy Nelhomme, Claude Marquis et ses partenaires ont dû alors se montrer autrement plus concupérants.

Le pivot de CB, hors de rythme samedi notamment en raison des fautes, n'a pu réagir. Mais ses partenaires ont appliqué les consignes données à la pause. «Je leur ai dit de défendre plus dur, explique Ruddy Nelhomme. En début de saison, nous nous sommes fixés un objectif en défense. Là, on était parti pour encaisser plus de 80 points: ce n'est pas le nôtre.»

Le capitaine encore exemplaire Reims, notamment grâce à deux primés de son jeune Gillet, a encore mis CB en difficulté à la sortie des vestiaires. Mais à partir du milieu de 2^e quart-temps, la ré-

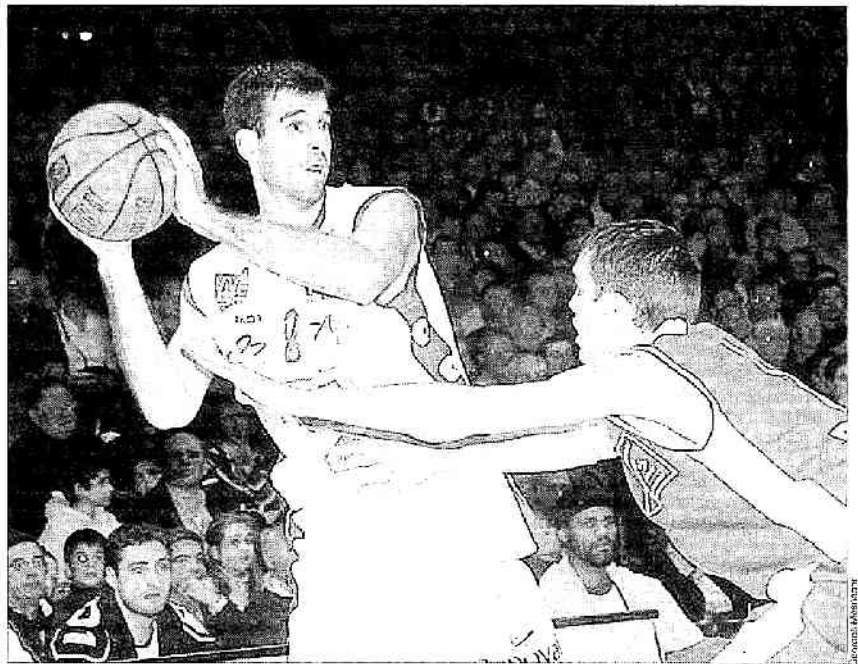
action choletaise fut terrible. Un 22-3 en 5'30», portant le score à 69-57 (30'), s'est avéré réchibitoire pour les joueurs de Francis Charneau.

D'autant plus que Feaster, Simon et Gillespie, à l'origine, avec Brown, du renouveau du RCB depuis leur récente arrivée en Champagne, étaient accablés par les fautes.

Dans ce réveil choletais, on retiendra la prestation de David Gautier. En réussissant deux claquettes sur rebond offensif, l'ailier choletais s'est montré précieux. «Depuis deux ou trois matches, je joue moins. Donc je veux prouver que je peux apporter des choses», indique-t-il. Jimmal Ball et ses 11 unités dans le 3^e période ont également été déterminants.

Mais l'homme de la soirée était sans conteste Jim Bilba, unique Choletais, à bientôt 37 ans, à faire valoir sa constance. «On ne présente plus Jim, lâche Ruddy Nelhomme. Chaque fois qu'on a besoin de lui, il fait son boulot.» «Il sera toujours là, c'est notre exemple», conclut Cédric Ferchaud.

J. D.



En mal de temps de jeu ces dernières semaines, David Gautier a voulu montrer face à Reims qu'il fallait encore compter sur lui.

Sous les paniers de la Meilleraie

● **Le Mans en ligne de mire.** Même si CB, comme à Roanne, «n'a pas joué à son meilleur niveau», dixit Ruddy Nelhomme, Robertson et consorts ont glané samedi leur 7^e succès lors des huit dernières journées. C'est donc avec le capital confiance de la victoire que les Choletais, aujourd'hui 7^e du classement compact de la Pro A, abordent le derby des Pays de Loire, prochain rendez-vous. «On va travailler avant d'aller au Mans samedi prochain, car là-bas, il faudra proposer un autre basket que face à Reims, assure le coach choletais. Mais début janvier, on perdait ce genre de matches. Et puis si on me dit que mon équipe joue par séquence et gagne, je signe tout de suite.»

● **«Un match de banc».** En utilisant cette expression, Francis Charneau a parfaitement résumé la rencontre. Sous le poids des fautes, les deux équipes ont en effet fait valoir leurs rotations. «Cholet a mieux géré ça que nous», souligne le coach rémois. Pour justifier la domination choletaise dans ce domaine (42 unités pour le banc choletais, 29 pour le rémois), Chameux a alors évoqué la différence de budget entre les deux clubs (6,3 millions pour CB, 1,8 pour le RCB). «Cholet a Jim Bilba en rotation, moi j'ai Mohamed Sy. Mais je ne me plains pas, c'est comme ça.»

● **Echanges de balle.** La Stella La Romagne, bien partie pour accéder en Pro A de tennis de table, était samedi soir l'invité

tée de CB. Cyril Claudio, l'entraîneur romagnon, en a profité pour discuter avec le staff technique de Cholet-basket. Il a remarqué des similitudes dans la manière de coacher les joueurs. Aussi, tout en estimant que les basketteurs avaient certaines choses à apprendre du mental pongiste, Claudio a été impressionné par la disponibilité et le professionnalisme des Choletais, surtout en matière de préparation physique.

● **Les Espoirs battus.** Battus à Roanne, les Espoirs choletais, 5^e du championnat, se sont fait surprendre par leurs homologues rémois, lanternes rouges (70-74). Malgré Bendriss (20 points et 9 rebonds) et un baroud d'honneur impulsé par Lombahé-Kahudi en fin de match (18 unités au total), l'équipe de Jean-François Martin n'a pu l'emporter face au duo Toti-Soufou (38 points cumulés).



Cyril Akpomecih, pris en tenailles par Boissié et Feaster, a su avec ses coéquipiers choletais se mettre dans le bon sens en fin de rencontre.



Ryan Robertson a marqué 5 points samedi soir.

	Temps	Pts	Titel	%	P3	P2	LF	F	Fpr	Rbds	Int	Co	BP	PD	Ev.
CHOLET : 91															
Ball	36'30	20	5/18	38	2/5	3/8	8/3	1	5	7	1	1	1	5	23
Bardet	19'30	5	2/2	100	1/1	1/1		3		7	1		3	2	9
Gautier	20'45	15	5/5	100	1/1	4/4	2/2	2	3	7	2		1	2	23
Ferchaud	30'30	10	4/16	27	1/7	3/8	1/1	3	2	5	2	1		3	9
Bilba	32'30	21	10/13	77	1/2	3/11		1	3	6				2	28
Marquis	07'30	5	2/6	33		2/6	1/1	5	1				0		2
Akpomecih	34'15	9	3/8	38	1/2	2/6	2/2	2	2	6	1		3	4	11
Bendriss	02'							1					1	1	
Robertson	17'30	6	2/7	29	2/6	0/1			1	3				2	6
Equipe	200'	91	33/69	48	9/24	24/48	16/23	18	26	40	7	3	12	21	109
REIMS : 75															
Boissié	21'45	2	1/4	25	0/2	1/2		1	1	6			2	2	6
Gillet	18'15	9	3/4	75	3/4				1	1			1	1	6
Gillespie	31'15	5	2/7	29	2/4	0/3	2/4	6	6	3			3	3	4
Tometu	04'45													1	1
Ignatowicz	26'	9	3/5	60	2/2	1/3		4		5			2	3	13
Feaster	30'30	24	9/14	64	3/4	6/10	3/4	4	3	1		1	2	1	19
Sy	21'30	5	1/3	33		1/3	3/4	2	3	4			3	4	-2
Simon	13'	4	2/3	67		2/3		5	3	5	1		3	4	11
Brown	30'	15	7/14	50	0/1	7/13	1/2	2	1	3			1	1	16
Equipe	200'	75	28/59	47	10/17	18/42	9/14	26	18	32	3	5	15	17	79

Arbitres : MM. Vauthier, Roman et Gros - 3.500 spectateurs.

Les Choletais, après le repos



Jim Bilba, face Jason Siemon, impressionnant samedi.



Cyril Akpomedah, devant Piotr Ignatowicz, a lui aussi connu des difficultés au début.

(Photos NR Eric Pollet)

Les joueurs des Mauges ont connu un retard à l'allumage, mais ils ont su mettre la gomme dans le troisième quart temps pour s'imposer logiquement, face à des Rémois courageux mais incapables de suivre le rythme.

**Cholet : 91
Reims : 74**

Les Choletais n'ont pas livré un très grand match, mais ils ont réussi l'essentiel, à la satisfaction de leur entraîneur Ruddy Nelhomme : « Nous n'avons pas pratiqué notre meilleur basket, mais Reims a joué à fond, et nous a posé des problèmes. Maintenant, on gagne, je me souviens de rencontres où nous avions très bien joué mais à la fin on était battus ». Ne soyons donc pas plus royalistes que le roi, d'autant plus que CB l'a tout de même emporté assez nettement.

Les Choletais connaissaient des difficultés à entrer dans la partie même s'ils menaient 6-4 après 2'30" de jeu. Côté champenois, Feaster comptabilisait déjà deux fautes, Akpomedah ne réussissait que 2 sur 6 aux lancers francs dans ce premier quart temps enlevé par les Rémois 21-17, Feaster inscrivant pour sa part 13 points.

La suite n'allait toujours pas atteindre les sommets. Robertson à trois points semblait semer la révolte et les affaires rémoises ne semblaient pas s'arranger. Feaster écopant de sa troisième faute dès la 12^e minute. Un second quart temps catastrophique pour Cho-

let, et comble de malheur, Marquis était lui aussi rapidement pénalisé par trois fautes. Des Choletais de surcroît maladroits, incontestablement les joueurs des Mauges n'étaient pas au top, et puis le jeu était haché, le corps arbitral ne laissant rien passer. Les hommes de Ruddy Nelhomme s'en tiraient sans trop de dommage, n'étant menés que 37-42 à la pause.

Mais du côté de Reims on était conscient que le plus dur était à venir. « Les fautes s'accumulaient sur nous, comme sur les Choletais. Et je savais que le banc choletais était supérieur au nôtre. Ce soir il s'agissait d'un match de banc. Notre budget est la moitié de celui de Cholet, il ne faut pas rêver, en basket » soulignait en fin de rencontre l'entraîneur rémois Francis Charneau.

Du très grand Bilba

Des Rémois nullement découragés cependant au retour des vestiaires, et le jeune Gillet, par deux paniers à trois points, permettait à son équipe de prendre huit longueurs d'avance (52-40). Les fautes continuaient de pleuvoir sur le parquet de la Meillerie, et Marquis, dont ce n'était pas la soirée, prenait une quatrième faute évitable.

Claude Marquis n'était plus dans le coup et sortait pour cinq fautes à la 35^e mais fort heureusement Jim Bilba avait pris les choses en main. Le capitaine choletais relançait sa formation et à la 26^e, Ferchaud adressait une superbe passe à Gautier et pour la seconde fois de la soirée, CB prenait l'avantage (55-54). Jim Bilba (21 pts et 6 rebonds) n'allait plus quitter le devant de la scène en-

traînant dans son sillage ses jeunes partenaires.

Et Ball n'était pas mal non plus, à Reims les rotations ne pouvaient être payantes, bilan des courses Cholet remportait ce troisième quart temps 32-15 abondant ainsi les dix dernières minutes avec 12 points d'avance (69-57). La messe était dite, Bilba ajustait un tir à trois points sous un tonnerre d'applaudissements bien mérités.

81-67 à la 35^e au moment où Siemon sortait pour cinq fautes. L'entraîneur rémois Francis Charneau, énervé de voir tant de fautes sifflées, s'énermait quelque peu et prenait une technique et finalement Cholet l'emportait 91-75, le plus gros écart de la soirée d'ailleurs. Et l'adresse de Feaster avait permis d'éviter le naufrage.

Après-match

« Cholet a finalement mieux géré les fautes que nous. On a fait des choses intéressantes et je suis déçu pour les joueurs » reconnaissait Francis Charneau.

« Après la pause nous avons mieux défendu et mis en place des points de fixation. On avait manqué de lucidité face à des joueurs adroits à trois points, on a recadré les choses. Une prestation loin d'être brillante mais la victoire est là. Quant à Jim on ne le présente plus » telle était l'analyse samedi de Ruddy Nelhomme. Des Choletais qui vont maintenant préparer le déplacement de samedi chez le voisin Manceau.

Jean-François NICAULT

La fiche technique

Mi-temps 37-42, 17-21, 20-21, 32-15, 22-18.
3.500 spectateurs. Arbitres M.M. Vauthier, Romain et Gros.
A Cholet : 33 tirs réussis sur 69 (48 %) dont 9 sur 24 à trois points (38 %). 16 lancers francs sur 23 (70 %). 18 fautes (Éliminé : Marquis 35^e). 5 contres. 40 rebonds dont 15 offensifs (Ball et Gautier 7). 7 interceptions. 12 balles perdues. 21 passes décisives (Ball 5).
La marque : Ball (20 pts), Bardet (5), Ferchaud (10), Marquis (5), Akpomedah (9) puis Gautier (15), Bilba (21).
A Reims : 28 tirs réussis sur 59 (47 %) dont 10 sur 17 à trois points (59 %). 9 lancers francs sur 14 (64 %). 26 fautes (Éliminés : Siemon à la 35^e et Gillespie à la 37^e). 3 contres. 32 rebonds dont 9 offensifs (Boissié 6). 3 interceptions. 15 balles perdues. 17 passes décisives (Brown 6).
La marque : Boissié (2 points), Gillespie (8), Ignatowicz (8), Feaster (24), Siemon (4) puis Gillet (9), Sy (4), Brown (15).

Les leaders font la loi

Strasbourg : 97

Hyères-Toulon : 84

Quarts-temps : 30-27, 24-14, 23-24, 20-19.

Strasbourg : Payne (5), R. Greer (10), Parrincio (6), Jeanneau (15), J. Greer (16), Nissim (3), McCord (15), Fajardo (10), Palmer (17).

Hyères-Toulon : Aseric (14), Christophe (2), Bernard (23), Leguane (8), Rowe (16), Bouteille (8), Lockhart (13).

Cholet : 91

Reims : 75

Quarts-temps : 17-21, 20-21, 32-15, 22-18.

Cholet : Ball (20), Bardet (6), Gautier (15), Ferchaud (10), Bilba (21), Marquis (5), Akpomedah (9), Robertson (6).

Reims : Boissie (2), Gillespie (8), Gillet (9), Ignatowicz (8), Feaster (24), Stemon (4), Brown (15), Sy (5).

Paris BR : 76

Vichy : 67

Quarts-temps : 20-26, 25-16, 18-14, 13-11.

Paris BR : Harrison (16), Vebobe (15), Samnick (13), Bouziane (10), Diarra (9), Radonjic (6), Perica (5), Linehan (2).

Vichy : Lesfie (27), Smith (13), Andriukaitis (10), Pearson (8), Nadeau (7), Dennis (2).

Châlons-en-Champagne : 81

Bourg-en-Bresse : 71

Quarts-temps : 20-16, 15-19, 21-16, 25-20.

Châlons-en-Champagne : Julians (2), Andrieux (6), Staroska (14), Piuta (17), Stanford (25), Doyal (14), Delarue (3).

Bourg-en-Bresse : Johnson (7), Hunter (3), Schmitt (7), Savovic (12), Nijean (6), Washington (22), Sindjelic (14).

Gravelines : 85

Le Havre : 75

Quarts-temps : 26-15, 21-23, 19-18, 19-19.

Gravelines : Wesson (25), Owens (18), Wilson (19), Sierra (3), Sani (4), Nikkita (16).

Le Havre : Mahimi (14), Pluvy (10), J. Petersson (2), Dorcau (5), Guice (22), Stanley (15), Durham (7).

Villeurbanne : 82

Roanne : 67

Quarts-temps : 23-19, 16-26, 21-15, 22-7.

Villeurbanne : Lyday (14), Dioumassi (4), King (4), Mrzak (6), Pele (22), Ruzic (22), Sangaré (10).

Roanne : Green (15), Alexander (16), Desroses (2), Diene (4), Lane (12), Recoura (4), Chelle (6), Badiane (8).

Chalon-sur-Saône : 87

Dijon : 76

Quart-temps : 22-18, 20-13, 23-23, 22-22.

Chalon-sur-Saône : Jackson (7), Mokongo (6), Cohen Mintz (3), Selolosha (17), Lee (17), Laure (9), Crowder (5), Best (23).

Dijon : Perrier-David (4), Micoud (11), Barret (29), N'Dong (20), Sanikidze (3), Monnet (9).

Clermont : 71

Le Mans : 82

Quarts-temps : 23-22, 15-18, 14-24, 19-18.

Clermont : Melody (8), Racine (15), Gosa (4), Darrigand (2), Glavinic (2), Whearty (16), Vucurovic (14), M'Bengué (10).

Le Mans : Skelin (6), Koffi (14), Bokolo (6), Price (21), Turner (13), J. D. Jackson (22).

Pau-Orthez : 82

Nancy : 78

Quarts-temps : 25-21, 22-18, 15-18, 20-21.

Pau-Orthez : Fauthoux (2), Châtman (23), Drozdov (2), Marcclic (17), Petro (2), Lux (10), Nwosu (8), Makanda (9), T. Gadou (9).

Nancy : Bailey (6), McCintock (6), Zianveni (4), Videnov (8), Tapira (22), Masingue (13), Kirksay (19).

Les six équipes de tête l'ont emporté sans trembler, ce week-end, face à des équipes hiérarchiquement inférieures.

Impitoyables leaders ! Le Mans, Villeurbanne, Chalon, Paris, Strasbourg et Cholet. Les six premiers ont tous fait parler la poudre. De son côté, Pau-Orthez, le champion de France en titre, a remporté, hier, son duel face à Nancy (82-78).

Châlons-en-Champagne - Bourg-en-Bresse. Quinze jours après sa victoire-exploit contre les leaders manceaux, Châlons a effectué un petit pas de plus vers le maintien. Les matchs à domicile semblent réussir aux hommes de Joël Delaby qui grappillent une place au classement.

Stade Clermontois - Le Mans. Sans forcément briller, les Manceaux ont assuré le coup contre Clermont. Le coup de barre des Clermontois à la reprise et la réussite de J.D. Jackson pour Le Mans (22 points dont 6 sur 9 à trois points) ont fait le reste.

Cholet - Reims. Après une série de trois victoires, les Rémois ont été stoppés dans leur élan par Cholet, un grain de sable dans leur opération maintien. Menés de cinq points à la pause (37-42), les Choletais ont dû jongler avec les fautes avant d'être réveillés par l'Américain Jimmal Ball (20 points) et leur capitaine Jim Bilba (21 points).

Gravelines - Le Havre. Après



JD Jackson et les Manceaux ont confirmé leur première place en s'imposant à Clermont.

(AFP)

deux tentatives infructueuses contre Le Mans et Reims, Gravelines a conjuré le sort qui le poursuivait depuis la finale perdue de la Semaine des as. Malgré un pitoyable 5 sur 30 à trois points, Le Havre a tenu la distance contre les vice-champions de France nordistes qui doivent remercier le bon final d'Andre Owens.

Chalon-sur-Saône - Dijon. Avec

un festival John Best en début de match puis une défense solide, Chalon s'est mis sur de bons rails pour remporter le derby bourguignon. Malgré les performances de la paire Barrett-N'Dong (49 points), Dijon a enchaîné sa troisième défaite de rang.

Strasbourg - Hyères-Toulon. Le HTV peut maudire ce deuxième quart-temps où il a pris l'eau

contre des Alsaciens revanchards après la lourde défaite subie à l'aller (-26). Malgré le show de son allier Laurent Bernard (23 pts), le HTV a cédé devant les anciens leaders strasbourgeois.

Le Paris BR confirme son regain de forme

Villeurbanne - Roanne. L'élimination de l'EuroLigue a d'une certaine manière fait les affaires de l'ASVEL en championnat, avec une série de sept victoires depuis la 17^e journée. Pourtant Villeurbanne a dû attendre la deuxième période pour se débarrasser de ses adversaires, emmenés par Gary Alexander et Marques Green (31 points à eux deux).

Paris BR - Vichy. La mauvaise passe du PBR (quatre défaites d'affilée, toutes compétitions confondues) s'était arrêtée mercredi contre Dijon, les joueurs de la capitale ont confirmé leur regain de forme face à une valeureuse formation vichyssoise. D'abord surpris par la résistance de Vichy, le PBR a repris ses esprits après notamment une bonne prestation de C.C. Harrison (16 pts), Luc-Arthur Vebobe (15) et Victor Samnick (13).

Pau-Orthez - Nancy. Après avoir croqué Le Mans il y a quatre journées de cela, Pau-Orthez a dégusté avec Nancy un autre gros poisson de Pro A. Les tenants du titre palois ont interrompu la période faste des Nancéiens, sur un nuage depuis leur succès en finale de la Semaine des as.

BASKET

Cholet assure

Après un départ laborieux, les Choletais se sont largement imposés face à Reims 91-75 et se placent pour les play-off.

page 8



Ball et les Choletais au top après la pause

Seul Le Mans s'impose à l'extérieur

CHALONS-EN-CHAMPAGNE : 81 BOURG : 71

Mi-temps : 35-35 (20-16, 15-19, 21-16, 25-20). Spectateurs : 2000. Arbitres : MM. Danielou, Bissang et Jeanneau

CHÂLONS-EN-CHAMPAGNE : 28/62 aux tirs (dont 8/17 à 3 pts), 17 LF/23, 43 rebonds, 22 passes décisives, 12 balles perdues, 16 fautes personnelles. Y. Julians (2), Andrieux (6), Starosta (14), Pluta (17), Stanford (25), Doyal (14), Delarue (3). **BOURG-EN-BRESSE** : 30/66 aux tirs (dont 5/19 à 3 pts), 6 LF/10, 29 rebonds, 15 passes décisives, 13 balles perdues, 23 fautes personnelles, 1 joueur sorti: Savovic (37). K. Johnson (7), Hunter (3), Schmitt (7), Savovic (12), Nijean (6), Washington (22), Sindjelic (14).

CLERMONT : 71 LE MANS : 82

Mi-temps : 38-40 (23-22, 15-18, 14-24, 19-18). Spectateurs : 3000. Arbitres : MM. Maestre, Koog et Mlle Julien

CLERMONT : 23/54 aux tirs (dont 10/30 à 3 pts), 15 LF/19, 27 rebonds, 11 passes décisives, 17 balles perdues, 19 fautes personnelles. Mélody (8), Racine (15), Gosa (4), Darrigand (2), Glavinic (2), Whearty (16), Vucurovic (14), M'Bengue (10). **LE MANS** : 30/56 aux tirs (dont 11/20 à 3 pts), 11 LF/15, 32 rebonds, 19 passes décisives, 21 balles perdues, 19 fautes personnelles. Skelin (6), Koffi (14), Bokolo (6), Price (21), Turner (13), J.D. Jackson (22).

CHOLET : 91 REIMS : 75

Mi-temps : 37-42 (17-21, 20-21, 32-15, 22-18). Spectateurs : 3500. Arbitres : MM. Vauthier, Roman et Gros

CHOLET : 33/69 aux tirs (dont 9/24 à 3 pts), 16 LF/23, 40 rebonds, 21 passes décisives, 12 balles perdues, 26 fautes personnelles, 1 joueur sorti : Marquis (35). Ball (20), Bardet (5), Gautier (15), Ferchaud (10), Bilba (21), Marquis (5), Akpomedah (9), Robertson (6). **REIMS** : 28/59 aux tirs (dont 10/17 à 3 pts), 9 LF/14, 32 rebonds, 17 passes décisives, 15 balles perdues, 26 fautes personnelles, 2 joueurs sortis : Gilepsie (37), Siemon (35). Boissié (2), Gilepsie (8), Gillet

(9), Ignatowicz (8), Feaster (24), Siemon (4), Brown (15), Sy (5).

VILLEURBANNE : 82 ROANNE : 67

Mi-temps : 39-44 (23-19, 16-26, 21-15, 22-7). Spectateurs : 4245. Arbitres : MM. Radonjic, Karaquillo et Antiphon

VILLEURBANNE : 29/63 aux tirs (dont 6/17 à 3 pts), 18 LF/21, 32 rebonds, 18 passes décisives, 10 balles perdues, 10 fautes personnelles. Lyday (14), Dioumassi (4), King (4), Mrazek (6), Pelicé (22), Ruzic (22), Sangaré (10). **ROANNE** : 26/57 aux tirs (dont 7/20 à 3 pts), 8 LF/8, 31 rebonds, 13 passes décisives, 19 balles perdues, 19 fautes personnelles. Un joueur sorti: Diéne (34). Green (15), Alexander (16), Desroses (2), Diéne (4), Lane (12), Recoura (4), Cheile (6), Badiane (8).

GRAVELINES : 85 LE HAVRE : 75

Mi-temps : 47-38 (26-15, 21-23, 19-18, 19-19). Spectateurs : 3000. Arbitres : MM. Bichon, Supiot et Mortz

GRAVELINES : 32/52 aux tirs (dont 3/8 à 3 pts), 18 LF/23, 31 rebonds, 23 passes décisives, 13 balles perdues, 23 fautes personnelles, 2 joueurs sortis: Nikkila (39), Sani (39). Wesson (25), Owens (18), Wilson (19), Sciarra (3), Sani (4), Nikkila (16). **LE HAVRE** : 26/70 aux tirs (dont 5/30 à 3 pts), 18 LF/25, 32 rebonds, 12 passes décisives, 7 balles perdues, 20 fautes personnelles. Mahinmi (14), Pluvy (10), J. Petersson (2), Doreau (5), Guice (22), Stanley (15), Durham (7).

CHALON : 87 DIJON : 76

Mi-temps : 42-31 (22-18, 20-13, 23-23, 22-22). Spectateurs : 4500. Arbitres : MM. Conderanne, Grevé et Cueu

CHALON-SUR-SAÔNE : 28/62 aux tirs (dont 11/28 à 3 pts), 20 LF/24, 34 rebonds, 18 passes décisives, 11 balles perdues, 13 fautes personnelles. Jackson (7), Mokongo (6), Cohen Mintz (3), Sefoloshia (17), Lee (17), Laure (9), Crowder (5), Best (23). **DIJON** : 31/56 aux tirs (dont 8/17 à 3 pts), 6 LF/14, 24 rebonds, 18 passes décisives, 16 balles perdues, 22 fautes personnelles.

Perrier-David (4), Micoud (11), Barret (29), N'Dong (20), Sanikidze (3), Monnet (9).

PARIS : 76 VICHY : 67

Mi-temps : 45-42 (20-26, 25-16, 18-14, 13-11). Spectateurs : 4.000. Arbitres : MM. Chambon, Machabert et Laplace

PARIS BR : 25/62 aux tirs (dont 11/29 à 3 pts), 15 LF/22, 43 rebonds, 23 passes décisives, 22 fautes personnelles. Harrison (16), Vebobe (15), Samnick (13), Bouziane (10), Diarra (9), Radonjic (6), Perica (5), Linehan (2). **VICHY** : 24/64 aux tirs (dont 8/28 à 3 pts), 11 LF/15, 41 rebonds, 14 passes décisives, 22 fautes personnelles. Leslie (27), Smith (13), Andriukaitis (10), Pearson (8), Nadeau (7), Dennis (2).

STRASBOURG : 97 HYERES-TOULON : 84

Mi-temps : (30-27, 24-14, 23-24, 20-19). Spectateurs : 3600. Arbitres : MM. Viator, Bretagne et Lepercq

STRASBOURG : 36/62 aux tirs (dont 9/19 à 3 pts), 16 LF/21, 36 rebonds, 20 passes décisives, 17 balles perdues, 18 fautes personnelles. Payne (5), R. Greer (10), Perinčić (6), Jeanneau (15), J. Greer (16), Nissim (3), McCord (15), Fajardo (10), Palmer (17). **HYERES-TOULON** : 35/71 aux tirs (dont 6/26 à 3 pts), 8 LF/16, 30 rebonds, 16 passes décisives, 14 balles perdues, 21 fautes personnelles. Asceric (14), Christophe (2), Bernard (23), Legname (8), Rowe (16), Bouteillic (8), Lockhart (13).

Aujourd'hui

PAU-ORTHEZ NANCY

A 15h sur TP5 Star

La 25^e journée

Samedi 19 mars

Le Mans - Cholet
Reims - Villeurbanne
Vichy - Pau-Orthez
Roanne - Strasbourg
Bourg - Gravelines
Hyerès-Toulon - Paris
Le Havre - Clermont
Dijon - Châlons-en-Champagne
Dimanche 20 mars
Nancy - Chalon-sur-Saône

Pro A

Cholet Basket Reims	91	75
Châlons-en-Champagne Bourg	81	71
Strasbourg-Hyères-Toulon	97	84
Pau-Orthez - Nancy	76	67
Clermont-Le Mans SB	71	82
Gravelines-Le Havre	85	75
Lyon-Villeurbanne-Roanne	82	67
Chalon-Saône-Dijon	87	76
Paris-Vichy	76	67

Classement	Pts	J	G	P	Pts	Pts
1. Le Mans SB	43	24	13	5	1926	1694
2. Lyon-Villeurbanne	41	23	15	5	1936	1732
3. Châlons-Saône	41	24	17	7	1972	1778
4. Paris	41	24	17	7	1788	1618
5. Cholet Basket	39	24	15	9	1890	1749
6. Strasbourg	39	23	16	7	1838	1746
7. Nancy	38	23	15	8	1901	1711
8. Gravelines	38	24	14	10	1983	1937
9. Le Havre	37	24	13	11	1901	1659
10. Pau-Orthez	36	23	13	12	1924	1812
11. Hyères-Toulon	34	24	10	14	1871	1842
12. Dijon	33	24	5	15	1938	1956
13. Bourg	33	24	5	15	1629	1806
14. Clermont	31	24	7	17	1711	1693
15. Châlons-en-Champagne	31	24	7	17	1737	2026
16. Roanne	30	24	6	18	1776	2000
17. Reims	29	24	5	19	1754	1968
18. Vichy	28	24	4	20	1775	2014

Sous les panneaux de la LNB

• Pro A

POINTS

23^e journée

30 pt : Rowe (Hyères-Toulon)

29 pt : McClintock (Nancy) et Barrett (Dijon)

Saison

22,2 pt : Barrett (Dijon)

20,3 pt : Guice (Le Havre)

Les Choletais : Marquis

15,3 pt ; Akpomedah 14,2 ;

Ball 12,5 ; Ferchaud 11,3 ; Robertson 9,7 ; Gautier 8,5 ; Bilba

6,1 ; Bardet 5,9 ; Malet et Ben

Driss 2,6 ; Akinocho 1 ; Mipoka

0,6 ; Lombahe-Kahudi

REBONDS

23^e journée

17 rbd : Turner (Le Mans)

12 rbd : Diene (Roanne)

Saison

10,1 rbd : Wesson (Gravelines)

9,6 rbd : Kirksay (Nancy)

Les Choletais : Marquis 6,3

rbd ; Akpomedah 5,6 ; Gautier

4,5 ; Ball 4 ; Bilba 3,6 ; Fer-

chaud 2,8 ; Bardet 2,7 ; Robert-

son 1,9 ; Malet 1,6 ; Ben Driss

1,1 ; Lombahe-Kahudi 1 ; Mi-

poka 0,2

PASSES DÉCISIVES

23^e journée

11 ass. : Cissé (Vichy)

10 ass. : Sciarra (Gravelines) et Brown (Reims)

Saison

8,2 ass. : Sciarra (Gravelines)

7 ass. : Green (Roanne)

Les Choletais : Ball 4,3 ass. ;

Robertson 2,9 ; Ferchaud 2,6 ;

Gautier et Malet 2,1 ; Akpome-

dah 1,7 ; Bilba 1,6 ; Bardet 1,4

; Lombahe-Kahudi 1 ; Marquis

0,7 ; Mipoka 0,4

LE PLUS COMPLET

Les Choletais : Marquis 15,4 ;

Akpomedah 14,7 ; Ball 14,2 ;

Robertson 11,9 ; Gautier 11,3 ;

Ferchaud 11,1 ; Bilba 9,3 ; Bar-

det 6,7 ; Malet 3,6 ; Ben Driss

3,3 ; Akinocho 1,5 ; Lombahe-

Kahudi 1 ; Mipoka 0,4

ATTAQUES

84,2 : ASVEL; 83,7 : Pau-Or-

thez; 83 : Gravelines; 82,7 :

Nancy; 82 : Chalons; 81,6 : Di-

jon; 80,2 : Le Mans; 79,4 : Le

Havre; 79 : Strasbourg; 78,2 :

Cholet; 77,7 : Hyères-Toulon;

74,3 : Vichy; 74 : Roanne; 73,9

: Paris; 73 : Reims; 72,9 : Châ-

lons; 71,3 : Clermont; 67,7 :

Bourg

DEFENSES

67,5 : Paris ; 70,6 : Le Mans;

72,8 : **Cholet**; 74 : Chalons; 74,4

: Nancy; 75 : Bourg; 75,5 :

Strasbourg; 75,7 : ASVEL; 76,6

: Clermont; 77,6 : Le Havre;;

78,8 : Pau-Orthez; 80,2 :

Hyères-Toulon; 81 : Grave-

lines; 82,8 : Dijon; 82,9 :

Reims; 83,4 : Roanne; 84,3 :

Vichy; 85 : Châlons

• Pro B

POINTS

26^e journée

35 pt : Warren (Nantes)

29 pt : Perry (St-Etienne)

28 pt : Chaulvet (Aix-Maurienne)

Saison

20,9 pt : Porter (Mulhouse)

20,8 pt : McFarlan (Aix-Mau-

rienne)

20,6 pt : McClure (Besançon)

Les Angevins : Morton 14,6 pt ;

Emerson 13,5 ; Ragauskas

10,8 ; Sy 9,6 ; John 8 ; Braun

7,8 ; Rathieuville 3,9 ; Sturm

3,7 ; Kabengele et Bonneau

3,1 ; Alger 1,9

REBONDS

26^e journée

15 rbd : McClark (Rouen)

12 rbd : Warren (Nantes) et

Moss (Antibes)

Saison

10,6 rbd : Edwards (Quimper)

10,3 rbd : Moss (Antibes)

9,8 rbd : Davidson (Charleville-

Mezieres)

Les Angevins : Emerson 8,9

rbd ; Morton 6,8 ; Sturm 6,2 ;

John 4 ; Sy 3,2 ; Braun 2,6 ; Ra-

thieuville 2,5 ; Ragauskas 1,4 ;

Alger 1,3 ; Kabengele 1 ; Bon-

neau 0,9

PASSES DÉCISIVES

26^e journée

10 ass. : Erjavec (Orléans)

9 ass. : **Rathieuville** (ABC)

8 ass. : Lee (Aix-Maurienne)

Saison

8,3 ass. : Patterson (Brest)

7,5 ass. : McClure (Besançon)

6,3 ass. : Perrier-David (Aix-

Maurienne)

Les Angevins : Sy 4,6 ass. ; Ra-

thieuville 4,2 ; Morton 3,1 ;

John 2 ; Ragauskas 1,8 ; Sturm

1,2 ; Kabengele et Emerson

0,9 ; Braun 0,8 ; Bonneau 0,7 ;

Alger 0,2

LE PLUS COMPLET

Les Angevins : Morton 17,3 ;

Emerson 16,1 ; John 11,3 ; Sy

11,1 ; Sturm 8,3 ; Ragauskas

7,7 ; Rathieuville 5,7 ; Braun 5,1

; Kabengele 2,3 ; Bonneau et

Alger 1,7

ATTAQUES

86,6 : Brest; 85,9 : Besançon;

85,2 : Nantes; 83,5 : Aix-Mau-

rienne; 82,8 : Nanterre; 82,5 :

St-Quentin; 80,7 : St-Etienne;

80,6 : Evreux et Mulhouse;

78,3 : Antibes; 78,2 : Rouen et

Epinal; 77,8 : Beauvais; 77,5 :

Orléans; 75,3 : Quimper; 73,6 :

Charleville-Mezieres; 72,8 :

ABC

DEFENSES

72 : Rouen; 72,6 : Quimper;

75,3 : Evreux; 76 : Brest; 77,6 :

St-Etienne; 78,7 : Mulhouse;

79,6 : Orléans; 79,8 : Besan-

çon; 80 : St-Quentin; 80,7 :

Nanterre; 81,2 : ABC et Charle-

ville-Mezieres; 81,8 : Epinal; 84

: Aix-Maurienne; 86,1 : An-

tibes; 86,4 : Nantes; 87,5 :

Beauvais